



## Excavació en el Torrent de Maspujols

Rosa Maria Blanch



### **Avis legal**

Aquesta obra està subjecta a una llicència Reconeixement-NoComercial-SenseObresDerivades 2.5 de Creative Commons. Se'n permet la reproducció, distribució i comunicació pública sempre que se'n citi el titular dels drets i no se'n faci un ús comercial. No es pot alterar, modificar o generar una obra derivada a partir d'aquesta obra. La llicència completa es pot consultar a <http://creativecommons.org/licenses/by-nc-sa/2.5/es/legalcode.ca>.

El camp on es va dur a terme l'excavació es localitza en la Partida del Torrent, en el propi Terme Municipal de Vinyols i Accés ( Baix Camp - Tarragona - ), veïnal per el seu costat Est i Sud amb el Terme de Cambrils i distant d'aquest poble uns 1700 metres en línia recta, així també es troba separat en la mateixa distància de la mar Mediterrànea. Les seves coordenades son:

- Lat. N. 41° 04' 43''
- Long. E 1° 04' 38''

( 31TCE 382495. Reus. Hoja nº 33-18 ( 472 ) Cartografía Militar de España ) La seva alçada sobre el nivell del mar es d'aproximadament uns 20 metres. ( fig.1 )

El terreny es troba formant part de la depressió Terciària Reus - Valls amb reemplaçament de dipòsits Quaternaris, on son freqüents sediments d'elements detrítics fins ( sorres i llims ) i còdols. També hi son freqüents en aquests dipòsits les incusions de paleocanals.

El camp del Torrent està limitat per el Nord i per Oest d'altres camps de conreu de secà, en el seu costat Est, es troba la riera de Maspujols, mentre que per el Sud el limita el camí vell de Vilaseca a Cambrils.



fig. 2



FIG 1

E D I T E R A N G

La seva superfície, que correspon a unes 82.35 arees, presentava grans desnivells, amb una pendent de Nord a Sud de 3.70 % ( fig. 3 ), troban-se doncs en un nivell més baix dels camps que l'envolten. Es una zona on es varen dur a terme, en diferents anys, diverses produccions i activitats agrícoles ( pins, vinya etc..) que donaven en conseqüència al terreny diverses coloracions algunes d'elles de tipus orgànic

#### APROXIMACIO AL'ESTUDI.

Les notificacions d'elements arqueològics trobats en superfície ( ceràmica, silex i d'altres ) juntament a una anterior excavació en el camp veïnal, situat a l'Oest ( fig.4 ) on es van trobar alguns elements campaniformes, feien pensar en l'existència d'un jaciment d'aquest període en l'indret.



fig.4

Davant les necessaries remodelacions per a nivellar el terreny que volia efectuar el propietari, es va considerar com a propi efectuar una excavació d'urgència.

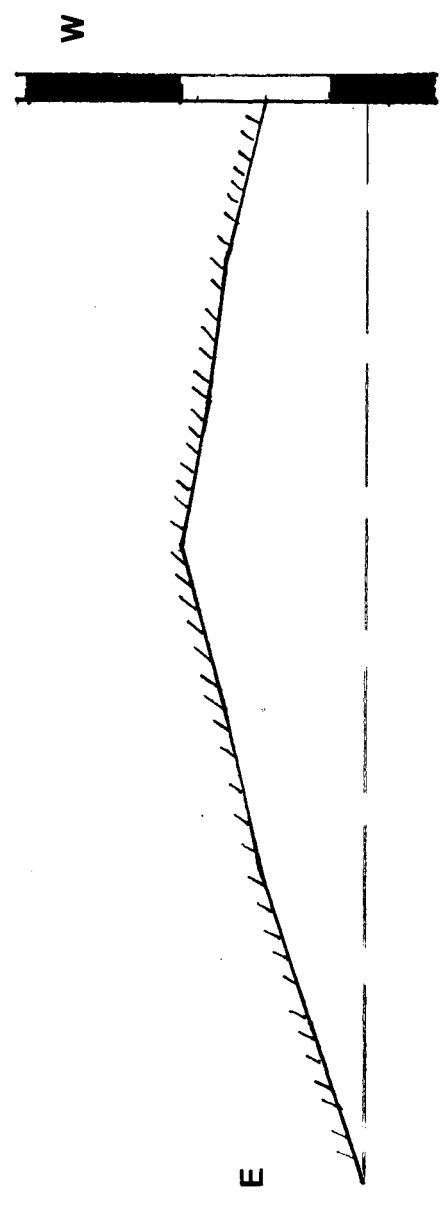
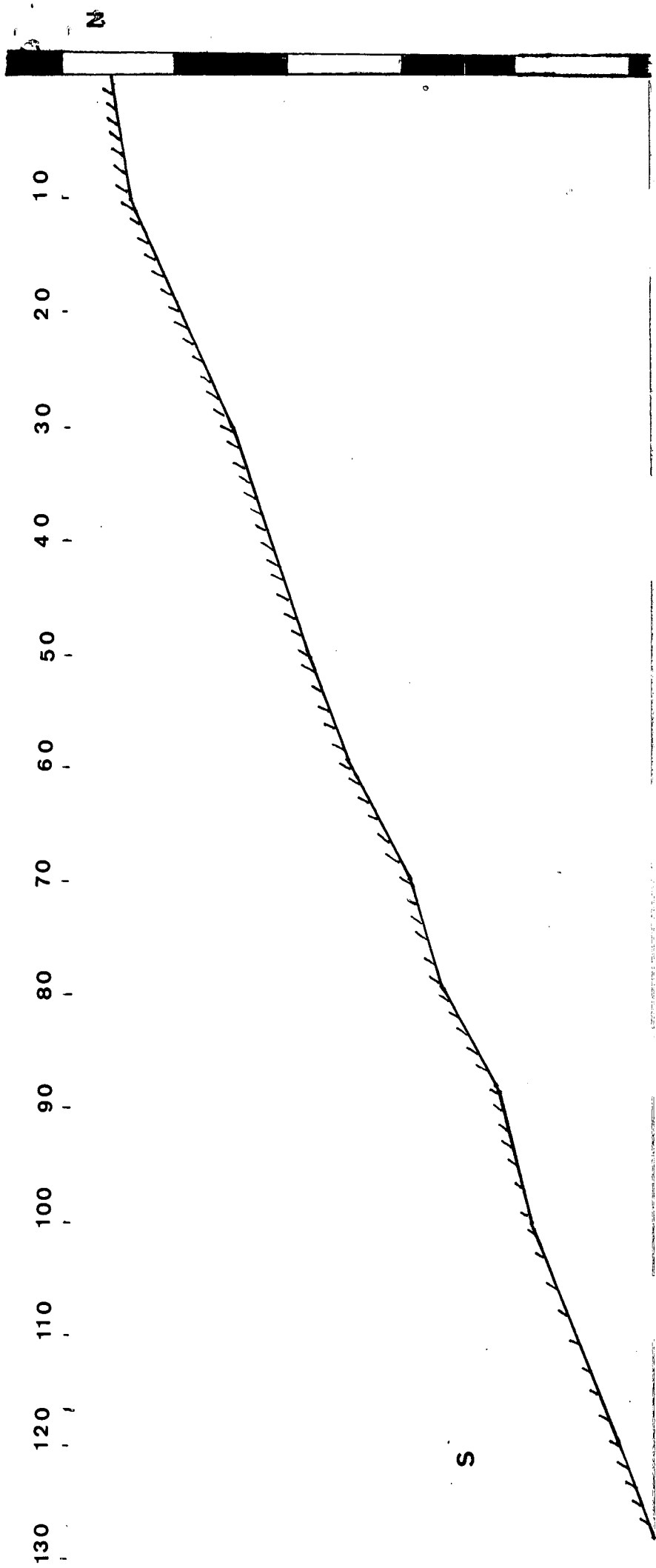


fig 3

E 1:500

Abans de començar l'excavació propiament dita es va procedir a fer un anàlisi estratigràfic del tall que ens ofería la riera de Maspujols. Després d'això i malgrat no haver trobat cap mena d'índex sedimentològic ni arqueològic que anunciés la localització d'una ocupació antropològica anterior a l'actual en l'indret, es va procedir a delimitar les dimensions del camp i fer les seves seccions ( fig.3 ) per començar a excavar almenys aquelles zones de més urgència i que corrien més perill en la nivellació del terreny.

ESTRATIGRAFIA DE LA RIERA ( fig.5 )



Fig.5

En aquesta estratigrafia hi distingim quatre estrats en el tram superior, típics d'una terrassa fluvial

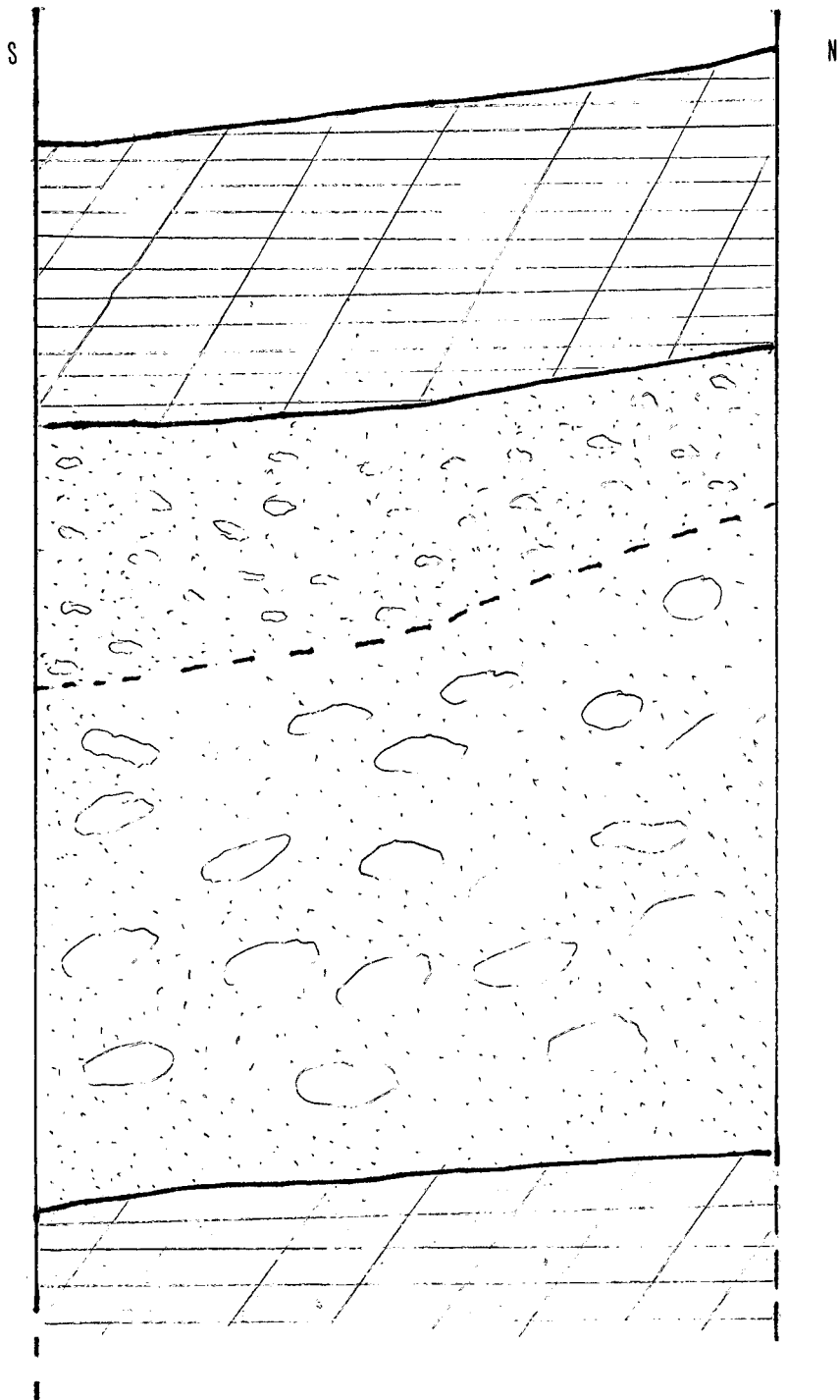
De dalt a baix els estrats son els següents:

- E1 : Ens trobem amb una capa que té com a mitja uns 76 cm. que presenta una textura fina llimo-argilosa ( LL-A ) i una quantitat entre 15 i 30 % de pedres inferiors a 20 cm. És un sediment molt calcificat, de consistència dura i cementació forta, amb gran abundància d'arrels. La transició cap a l'estrat immediatament inferior és neta.
- E2 : Aquests dos estrats els hem ajuntat ací ja que com a  
E3 única diferència hi trobem els diversos tamanyos de codòls que els formen. Presenten una matriu llimo-sorrenca ( LL-S ) vermellosa per oxidació. Tenen una estructura massiva amb una consistència firme. Tan els palets de riu superiors com els codòls més grossos de sota tenen un caràcter fluvial o torrencial, i presenten una orientació i una inclinació preferent de Nord a Sud, seguin la direcció de la corrent. Les dimensions d'aquestes capes són de 55.5 cm de gruix mitjà per a E2 i de 1.52 metres per a E3
- E4 : A uns 2.64 metres de la superfície ens trobem amb el límit superior del estrat quatre ben diferenciat dels superiors. Presenta una textura fina argilo-llimosa ( A-LL ), amb molt pocs palets de riu englobats dintre d'un sediment molt carbonatat i amb presència d'oxidació. Aquesta capa té una estructura prismàtica i una consistència firme.

- Veure figura 6 -

SECCIO  
DEL  
TORRENT

fig 6



E 1:20



LL-A



COBOLS



A-LL



PLANTA

SITUACIÓ  
DE LES  
CALES.

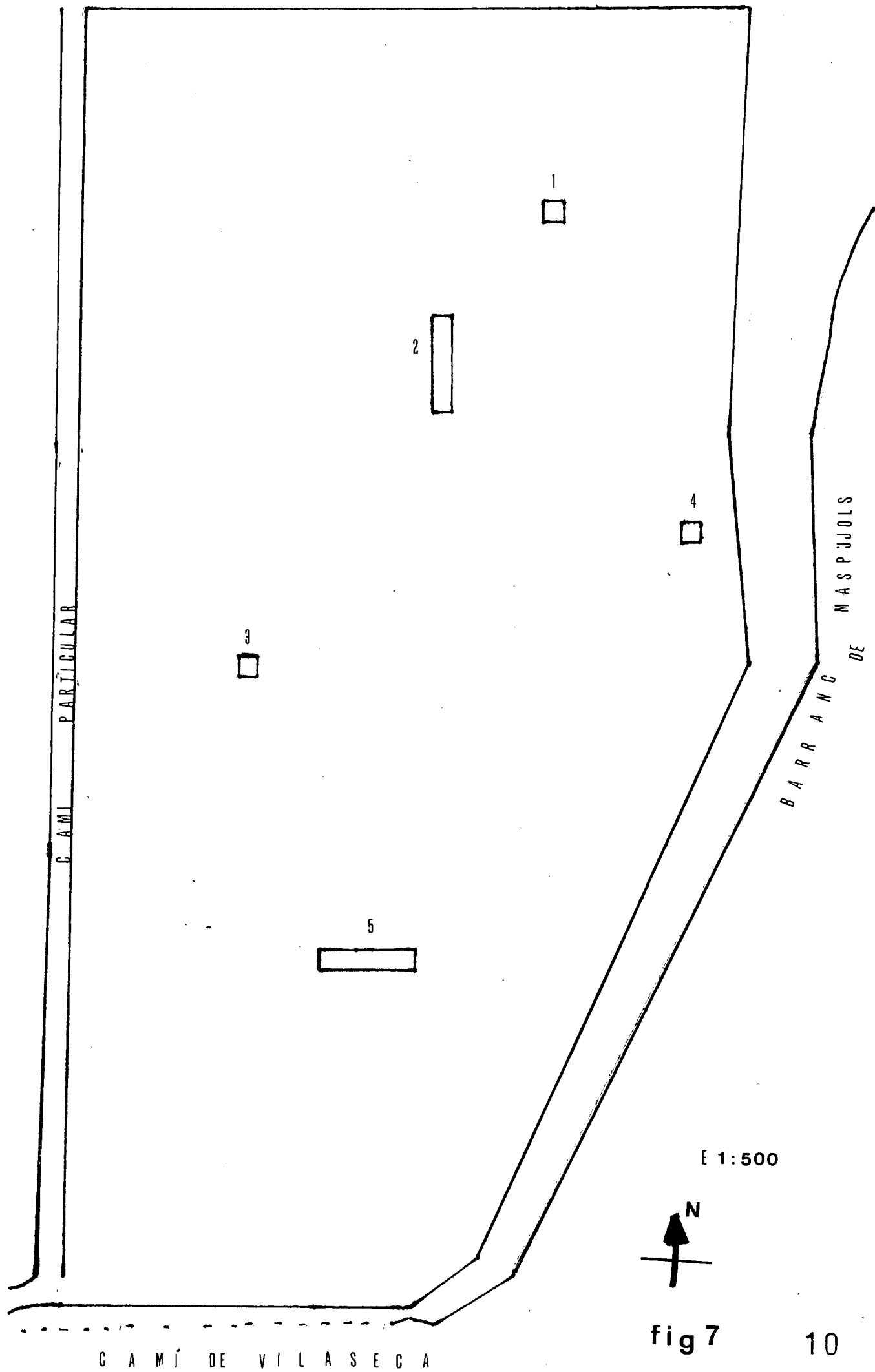


fig 7

## EXCAVACIO

L'excavació es va començar amb un tall de 2x2 metres en la zona Norest del camp per tal de localitzar el possible nivell d'ocupació. Donat que aquest no va ésser trobat, la distribució del rest dels talls va estar feta en funció d'abastar diferents àrees per tal de trobar algun indicatiu significatiu i així poder excavar en la màxima extensió possible. ( fig 7 ).

Un cop delimitades les àrees que s'excavava en vertical, següent nivells teòrics i naturals per precaució davant la possible presència d'un sol arqueològic i així tenir individualitzat el material.

### TALL 1 ( fig. 8 )

dimensions 2 x 2 metres

#### Estratigrafia:

Hi distingim tres nivells. El primer d'ells correspon a la capa llaurada, molt toba que té una profunditat mitjana de 30 cm. La seva textura fina és llimo-argilosa, molt carbonatada amb poques pedres grosses i entre 30-50% de pedres inferiors als 20 cm ( petits noduls calcaris, septaries etc. ). Presenta una estructura granuda molt toba, amb presència de moltes arrels i amb una cementació poc coherent.

El segon nivell correspon a una concreció de Carbonat de Calci (  $C. Co_3 Ca$  ) on apenes s'hi troben arrels fines, en una cementació forta. Les seves dimensions mitjanes són de uns 15 cm.

El tercer nivell, bàsicament argilos presenta un gruix mitjà de 12 cm. És també un sediments carbonatats, sense pedres, de consistència dura i cimentació forta. En el límit inferior d'aquesta capa hi tornava a sortir una costra carbonatada per la qual vam donar com a conclusió l'excavació d'aquest tall. ( fig 9 )

### TALL 2 ( fig. 10 )

Dimensions 10 x 2 metres. Orientada de Nord a Sud.

#### Estratigrafia:

En aquest Tall, trobem bàsicament dos nivells. En la base del segon comencaven a sortir còdols de riu i sorra en el costat Nord i noduls de calcària i algunes costres ferralítiques en la zona Sud.



FIG 8

TALL 1

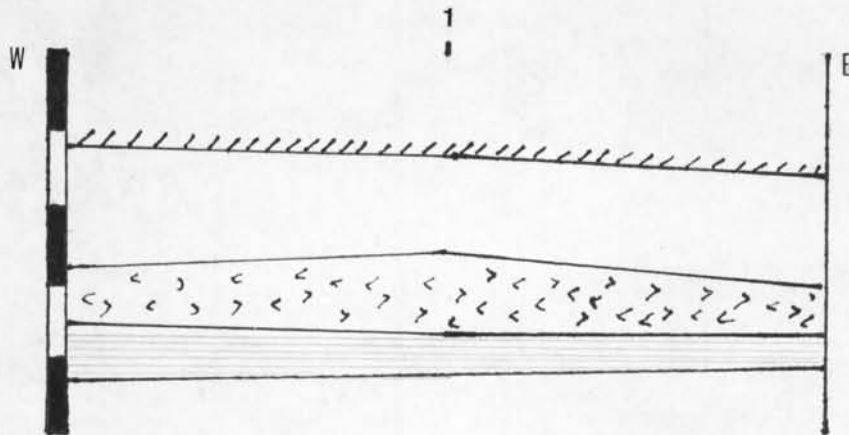


FIG 9

E 1:20

//// SUP

□ L LAU

▣ C. CO<sub>2</sub>Ca

▨ A

El primer nivell d'uns 40 cm de gruix mitjà , al igual que ens trobem en les altres cales, correspon a la capa remoguda per la llaurada la qual cosa fa que el sediment tingi una consistència toba, amb moltes restes d'arrels d'anteriors cultius i una cementació poc coherent. La textura d'aquest sediment que en gran part depèn del tipus de subsòl, és llimo-sorrenca, molt carbonatada. Poques són les pedres grosses que hi trobem (- 20 cm ), però es contabilitzen les petites (- 20 cm ) entre un 30 i 50 % procedents de noduls carbonatats i d'altres aportades con son els palets de riu .

La transició d'aquest nivell cap a el de sota, és gradual, essent més marcada la diferència cap a el fons del perfil.

El segon nivell de forta compactació en gran part conseqüència de la llaurada mecànica superior presenta una textura fina argilo-sorrenca ( A-S ), amb consistència dura. El seu gruix mitjà és d'uns 25 cm. Com més a la base, aquesta capa es va fent més sorrenca apareixen en la zona nord del tall concrecions de ferro en forma de granuls marrons o en alguns indrets de color negre-blavenc degut al manganès que entra en la seva composició. Com la zona és de clima molt sec, atribuïm la seva formació a estar en un nivell d'oscil·lació d'aigua en un moment anterior, recolzat això per els rierencs i sorres que apareixen d'inmediat. ( fig. 11 )



fig.10

TALL 2

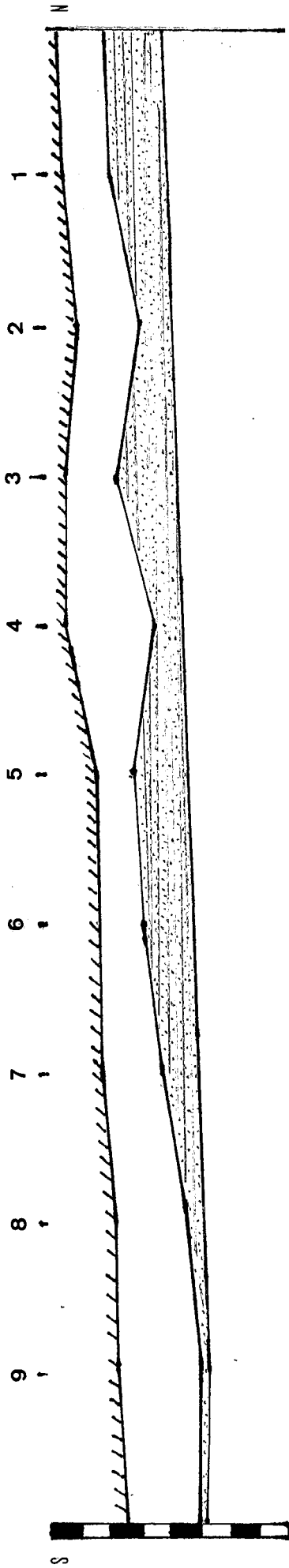


FIG11

E 1:40

/// SUP

□ L LAU

▨ A-S



fig. 12

Dimensions: 2 x 2 metres.

**Estratigrafía:**

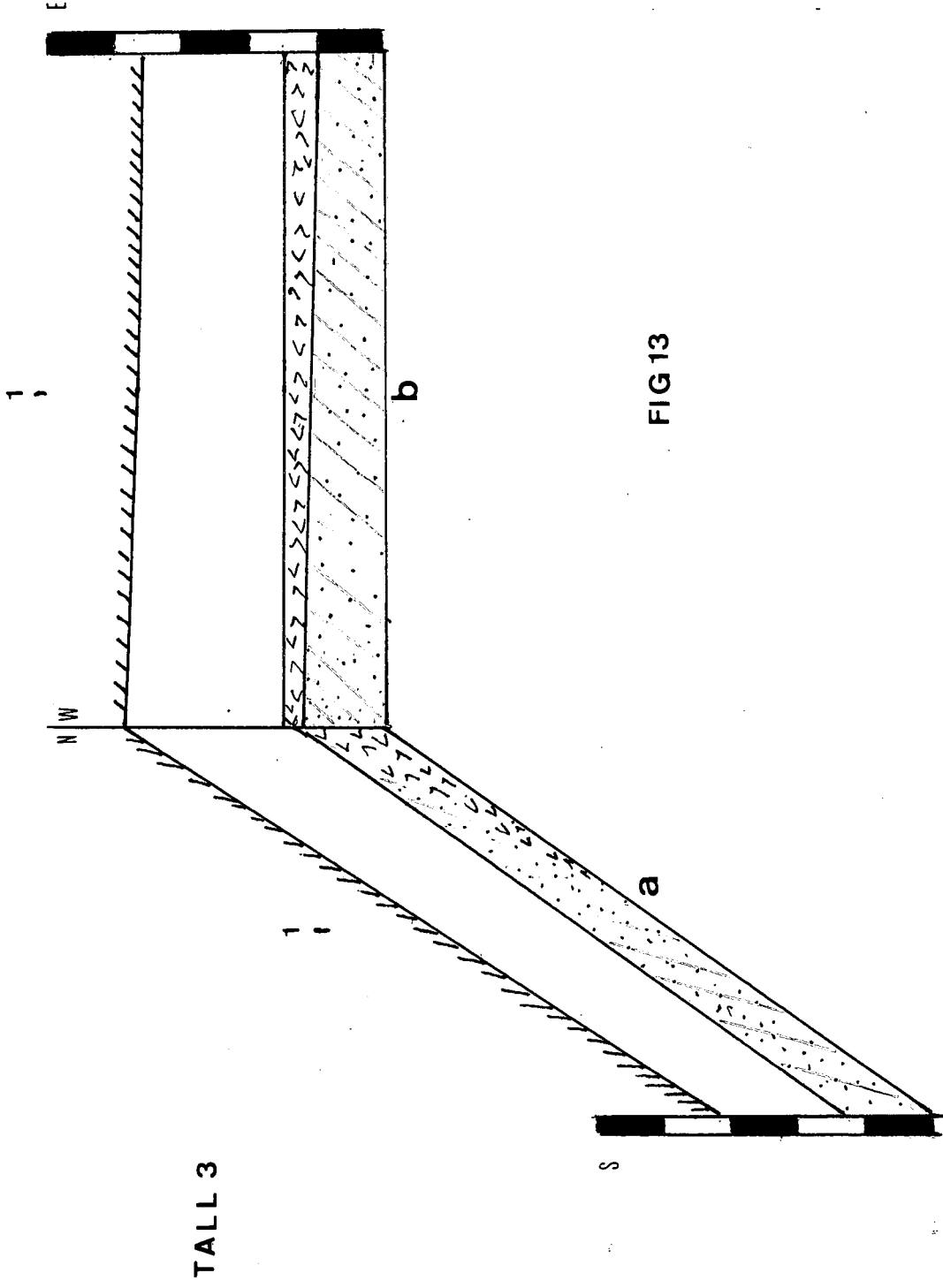
Esta format fundamentalment per tres nivells

El primer d'ells correspondent a la capa llaurada i per tant alterada; presenta una textura fina llimo-sorrenca que sembla estar menys carbonatada que en les cales anteriors. Les pedres que hi trobem es presenten en tamany grava, de tipus arrodonit ( palets de riu ). De consistencia toba i cementacio debil, aquesta capa es veu atravesada per gran quantitat d'arrels. El seu gruix mitjà es de 45 cm.

La transicio d'aquest nivell cap a l 'inferior es neta a excepcio de la zona Oest ( fig 13 a ) on com més cap al Sud analisem, menys diferencies . trobem respecte al nivell superior.

El nivell 2 es presenta com una costra de carbonat de calci formada per aglomeracio de petits noduls ( " calixe " ) que desapareix a la zona Sud degut a la pendent que el sediment fa , al igual que el terreny, de nord a sud. El gruix mitja d'aquesta concrecio es d'uns 8 cm.

El tercer nivell es de textura llimo-sorrenca, al igual que el primer, encara que aquest presenta una consistencia més firme i una cementacio forta. ( fig 13 a i b )



En el subsòl del Tall 3 hi trobem en la zona nord de la cala una segona concreció calcària de grossos aglomerats, mentre que en la zona Sud, sembla sortir la primera costra ja mencionada.

#### TALL 4

Dimensions : 2 x 2 metres

Està situat a la zona Est del Camp i sedimentològicament, és la cala que més participa del desenvolupament natural de la riera.

#### Estratigrafia:

El primer nivell d'alteració agrícola ve representat per una capa de sediment que té un gruix mitjà d'uns 50 cm. La seva textura és llimo-sorrenca ( LL-S ) amb poca carbonatació. De consistència toba i cimentació feble, té les mateixes característiques en tots els tallats efectuats.

Per sota d'aquest primer nivell, n'hi trobem un segon argilo-sorrenc que no es troba extès equitativament per tota la cala ( fig 15 a i b ), ja que en el angle nord-oest hi tenim un conglomerat de sorres i palets de riu, procedents del subsòl. Aquesta capa Argil-sorrenca presenta una consistència dura amb una cimentació endurida també, i un color vermellós producte d'oxidació.

Per sota d'aquest segon nivell hi trobem en el angle N-E i en la zona mitja Oest l'inici d'una concreció carbonatada com són habituals en aquest indret, que segueixen la pendent del terreny i que apareixen en el subsòl del tall en tota la zona nord, mentre que en la part sud apareix sorra barrejada amb rierencs de diversos tamanys.

fig 14





TALL 4

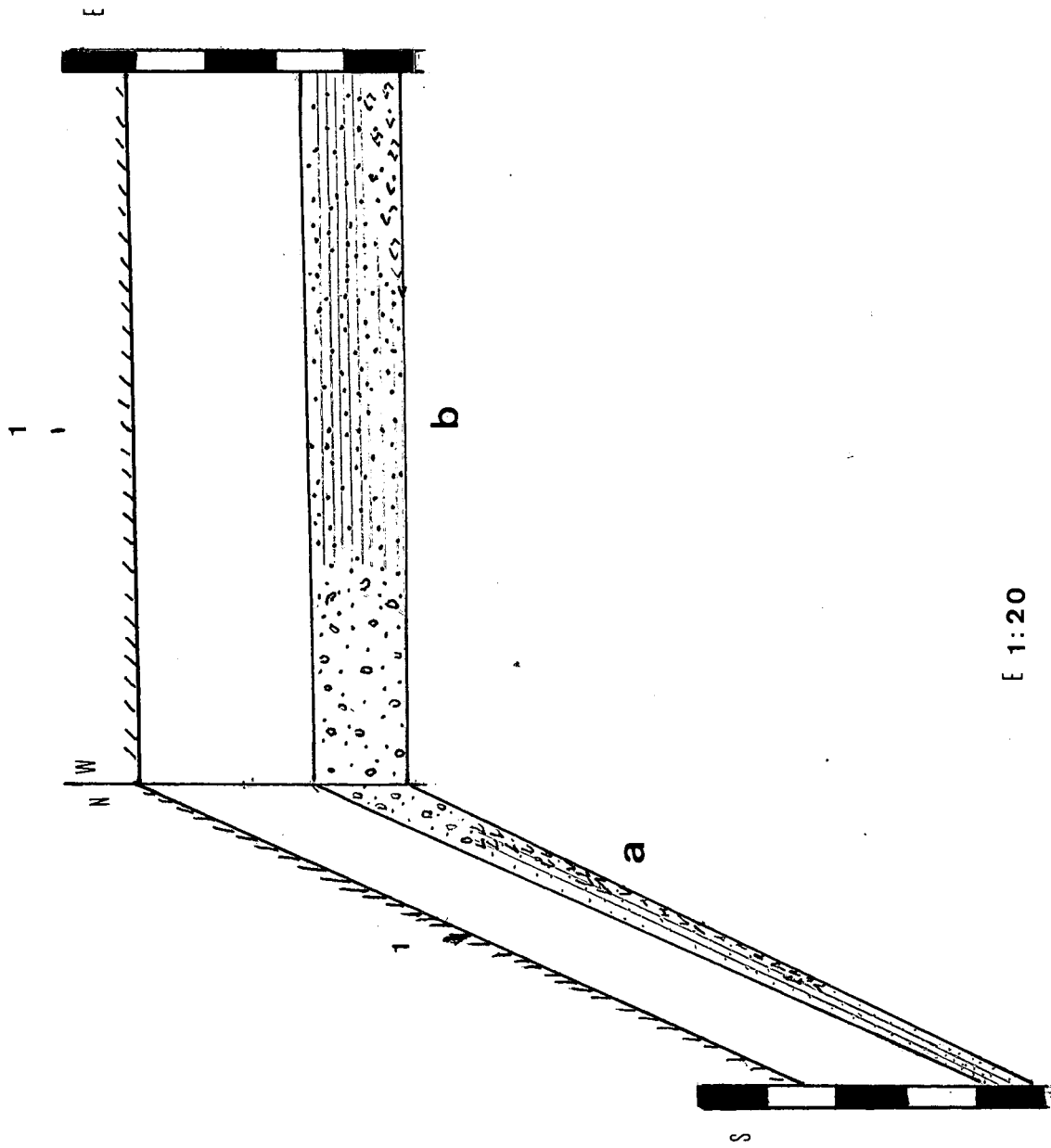
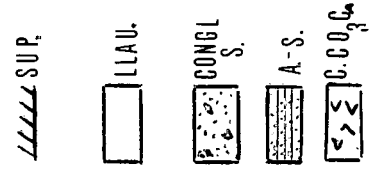


FIG 15



E 1:20

TALL 5

Dimensions : 10 x 2 metres

fig. 16



En aquest tall, situat transversalment ( d'Est a Oest ) en la zona Sud del camp , hi trobem basicament tres nivells.

El primer , de dalt a baix, com es habitual correspond a la capa llaurada amb un sediment de textura llimo-sorrenca molt poc coherent, carbonatada , amb algunes pedres superiors als 20 cm ( codòls - rierencs ) i que presenta un gruix mitjà de 47 cm. La seva consistència es toba i la seva cementació es dèbil

La transició d'aquesta capa vers el segon nivell es gradual diferenciand-se exclusivament per la seva compactació .

Per tant el segon nivell presenta també una textura llimo-sorrenca, carbonatada amb poques pedres, essen en la seva majoria petits noduls de carbonat de calci ( " calixe " ).

El tercer nivell, es presenta ben individualitzat respecte als altres dos ja que juntament a una textura purament sorrenca hi

TALL 5

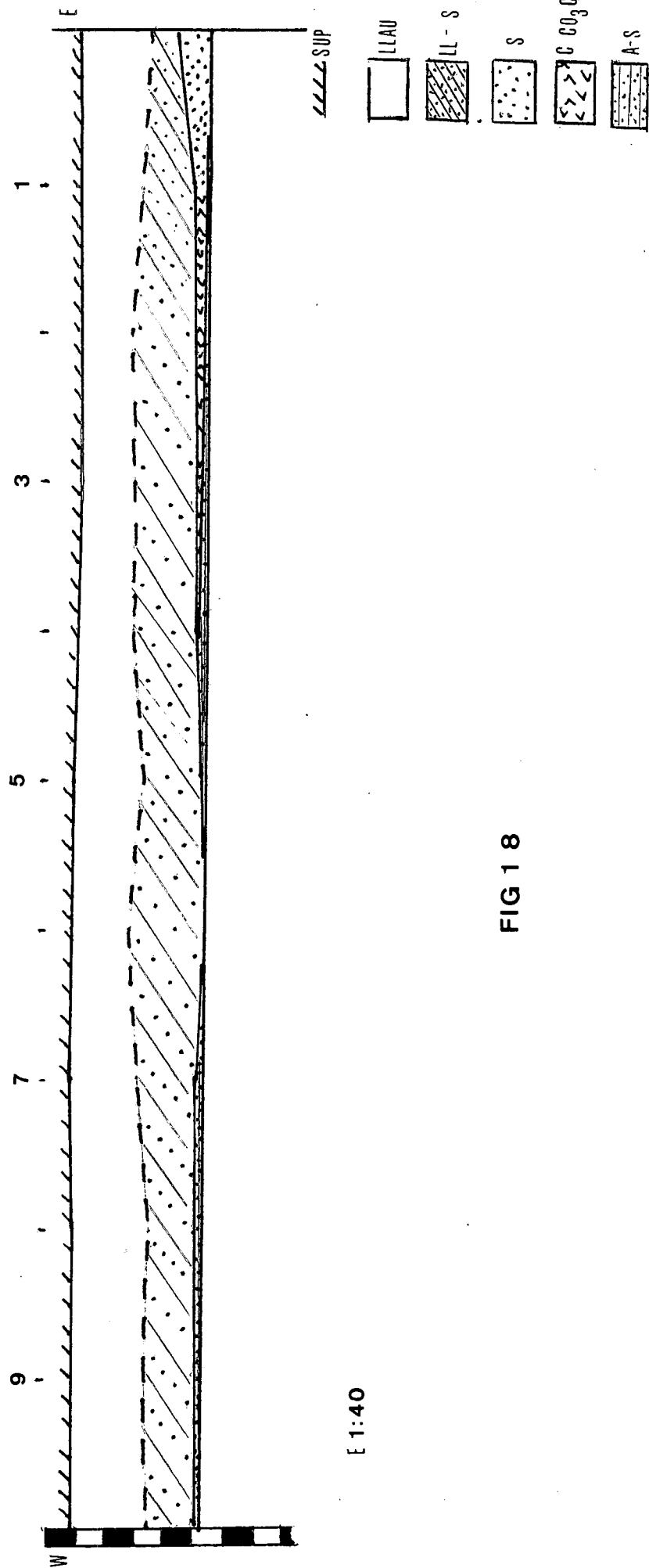


FIG 1 8

trobem una concreció carbonatada per sota de la qual apareix una argila sorrenca endurida.

En el subsòl es generalitza per tot el tall un altra concreció. ( fig. 18 )



fig. 17  
part de la Seccio  
nord-sud en la zona  
oest

#### CONCLUSIONS

Al contrari que semblava indicar la secció superficial del camp, la pendent dels nivells estratigràfics i per tant del substracte, presenta una inclinació vers l'Oest, la qual cosa ens indica una forta alteració actual per causa antròpica.

El sediment es molt carbonatat com correspondria a un substracte bàsicament calcari. La presència de rierencs i sorres es pot explicar per la propera presència de la riera de Maspujols, on per sota del primer estrat hi sortien com a resposta fluvial al medi. Es per això que la seva presència en el subsòl d'alguns

talls, ens feien donar com acabada l'excavacio en la propia  
cala. Aixi mateix, les senyals d'oxidacions degudes a la des-  
composicio del Fe de les sorres ( ej mica ) i d'altres pedres  
en estat de reduccio per el agua ( suposadament de la riera )  
i llur alteracio al trobar-se en un nou medi més sec, ens  
significaba haver arribat en profunditat al substrate corres-  
ponent a una activitat de la riera com a tal, i per tant en el  
cas poc possible d'haver una ocupacio humana per sota d'aquest  
nivell, les aigues d'abarrancament haurien " netejat " el lloc.  
Per altra banda, en darreres informacions ens hem assabentat  
que per el indret corrien petits barrancs que per tal de poguer-se  
aprofita el terreny per a conreu, fa uns 60 anys van ser  
aportades terres d'elevacions properes. Aquestes aportacions  
es veurien recolsades per l'inclinacio natural dels nivells,  
i per un marge de pedra, avui recobert superficialment que  
ens apareix en el tall del barranc a sobre del nivell d'aglomeracio  
de palets de riu ( E.2 ) ja mencionats al fer el analisi sedimento-  
logic del barranc.

## MATERIAL

La majoria del material arqueologic es trobava en superfície o be en el primer nivell sedimentologic correspondent a una capa d'alteracio.

El fet de que el camp s'ha vist fruit de nombroses prospeccions superficials, fa que l'existencia de material en superfície no sigui molt nombros com sembla haver estat temps enrera.

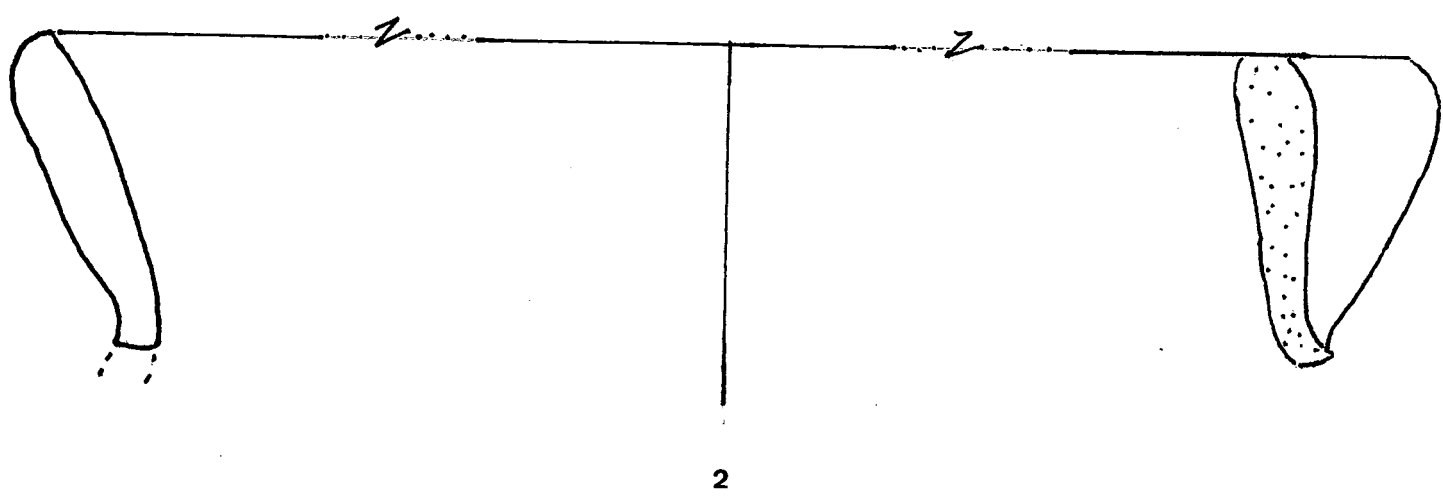
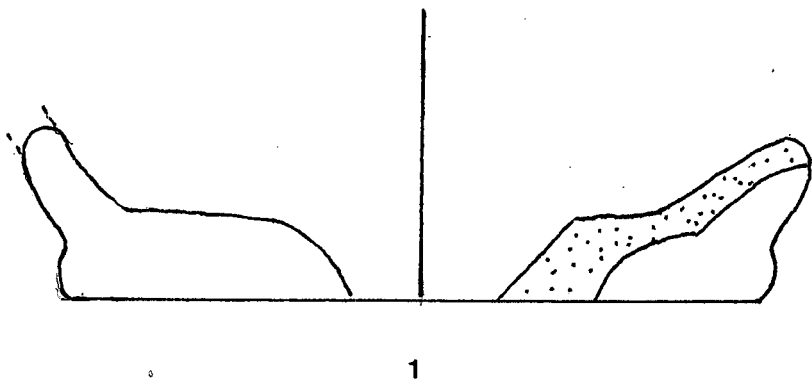
En general el poc material recollit ( la majoria esclats de silex ), presenten concrecions carbonatades, sense senyals de rodament encara que sí apareix molt fragmentat.

Els fragments ceràmics trobats, ( la majoria informes ) semblen correspondre a moments ben diferenciats cronologicament, i quasi sempre apareixen barreigats en un mateix nivell amb ceràmica o d'altres testimonis actuals ( vidre, filferro etc.)

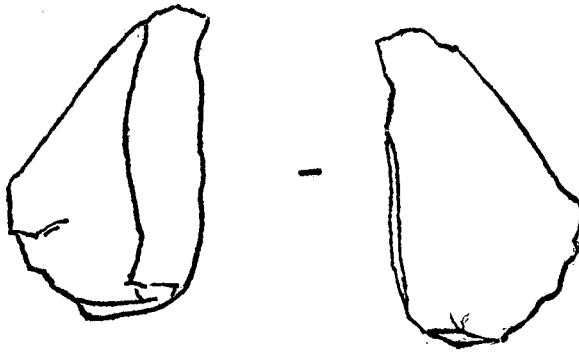
### Material de Superfície

- fragment de base plana a mà de pasta grollera i amb desgredant gros de quars i mica ( dibuix nº 1 )
- fragment de vora recta a torn de superfície gris allisada i pasta vermellosa amb desgredant fi d'elements calcaris ( dibuix nº 2 )
- fragment informe de ceràmica a torn. pasta grogenca. Es un fragment molt rodat
- Esclat de Silex de talo plà oposat a xarnera 41/ 25/8 ( dib. 3 )
- Esclat laminar de Si. taló lineal oposat a fractura 19/11/3 ( d.4 )
- " " " talo plà oposat a punta 61/24/9 ( dib. 5 )
- " de Si. talo apuntat oposat a fractura 18/10/3 ( dib. 6 )
- Nucleiforme amb extraccions ventrals dorsals i laterals Silex 48/43/18
- Esclat cortical de talo facetat oposat a xarnera. Silex 38/25/8

MATERIAL DE SUPERFICIE



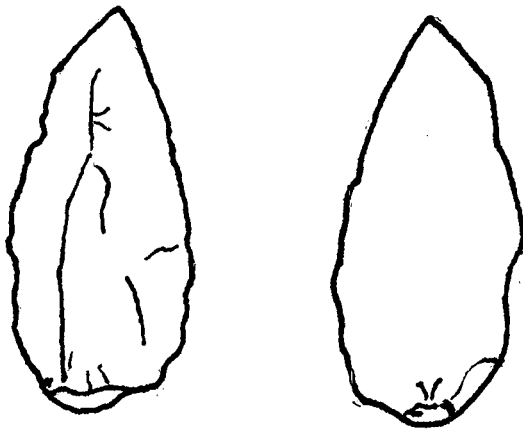
SUPERFICIAL



3



4



5



6



## Material dels Talls

### TALL 1

- fragment informe de ceràmica a mà, amb incrustació carbonatada. la superfície apareix allisada. Pasta grollera en la part interna. El desgreixant es calcari , gros. ( en superf )

### TALL 2

- Petit fragment de vora exvasada a torn, de parets fines i desgreixant mitjà ( no dona diàmetre ) ( en nivell 1 )
- 3 petits fragments de ceràmica a mà , de pasta grollera i desgreixant gros ( en superfic. )
- Esclat laminar de Si. talo pla oposat a fractura 15/9/3 ( dib7 )
- Esclat laminar de talo plà oposat a fractura Si. 31/23/9 ( dib.8 ) ( tots dos esclat han aparegut en el nivell 1 a diferents alçades )

### TALL 3

( en nivell 1 )

- tres fragments informes a mà, de pasta grollera i rugosa, amb desgreixant calcari gros.
- fragment informe a torn color grogenc molt possiblement d'anfora
- Esclat laminar Si. de taló plà oposat a fractura 25/14/7 ( Dib,9 )
- Esclat de Si. taló plà oposat a xarnera 19/19/13 ( en nivell 2 )
- Esclat laminar de Si. talo fracturat oposat a fractura 24/13/6 ( dib.nº10 )
- petit fragment de vora exvasada a torn, de parets fines. Apareix molt concrecionada i algo rodada

### TALL 4

( nivell 1 )

- dos fragments informes a mà de parets gruixudes amb desgreixant gros de calcària
- Esclat laminar de Si. Talo pla oposat a xarnera 25/9/3 ( dib.11 )

### TALL 5

( en superfície )

- fragment de nansa acintada a torn amb canaladura central
- Esclat de Si talo plà oposat a xarnera 22/22/19

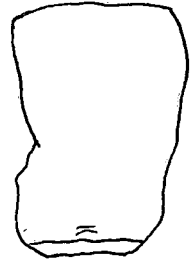
TALL 2



7



8



TALL 3



9



10



TALL 4



11



( nivell 1 )

- dos petits fragments informes de sigil.lata ( possiblement hispanica )
- tres petits fragments de ceràmica a mà de superfície allisada de parets i desgreixant gros.
- Esclat de talo plà oposat a fractura de Si. 21/26/ 11

## CONCLUSIONS

Com ja hem apuntat en el anàlisi sedimentològic, totes les característiques del reompliment, juntament a la manca de material arqueològic " in situ ", ens confirmaven la primera impressió d'inexistència en aquest camp, d'un jaciment arqueològic, reafirmada posteriorment per el propi propietari al comunicar-nos l'aportació de terres procedents delevacions veïnals per tapar petits barrancs que baixaven per l'indret. Aquestes aportacions explicarien l'existència de material en el camp i el seu poc rodament, sense descarta una aportació natural. Per'altra banda, degut al resultat negatiu que ens van donar les cales així com als tallis efectuats anteriorment per el paigès ( per comprobacions del terreny ), vam decidir donar per acabada la prospecció tot i tornar a tapar de terra els tallis efectuats.

