



Sondeig arqueològic al Carrer Girona Cantonada Carrer Major, municipi de Montmeló

Griselda Codinach Palacín



Avis legal

Aquesta obra està subjecta a una llicència Reconeixement-NoComercial-SenseObresDerivades 2.5 de Creative Commons. Se'n permet la reproducció, distribució i comunicació pública sempre que se'n citi el titular dels drets i no se'n faci un ús comercial. No es pot alterar, modificar o generar una obra derivada a partir d'aquesta obra. La llicència completa es pot consultar a <http://creativecommons.org/licenses/by-nc-sa/2.5/es/legalcode.ca>.



ESTRATS, Gestió del Patrimoni Cultural, S.L.

C/ Vallmanya nº 24, 08461

Sant. Esteve de Palautordera. (Barcelona)

CIF: B – 63159487

Tf. 667039295 // 667746340

Fax 93 8482127

ESTRATS GPC S.L.

C/ Vallmanya, 24

ST. ESTEVE DE PALAUTORDERA

B-63159487

Lluís Vila Bonamusa

Representant ESTRATS GPC

Iván Salvadó Jambrina

Arqueòleg

A Sant Esteve de Palautordera, març de 2004

ÍNDEX

Fitxa tècnica	4
Introducció	5
Localització	6
Marc geogràfic i geològic	7
Context històric	11
Metodologia d'excavació	17
Descripció de l'excavació	18
Interpretació	20
Annex 1. Inventari d'UEs	25
Annex 2. Inventari dels materials	33
Annex 3. Planimetries	35
Annex 4. Documentació fotogràfica	36
Annex 5. Fitxa ceràmica	41

Fitxa tècnica

Nom de la intervenció: Sondeig arqueològic al carrer Girona cantonada carrer Major.

Municipi: Montmeló

Comarca: Vallès Oriental

Tipus de jaciment: Urbà

Tipus d'intervenció: Preventiva

Resultat arqueològic: Sitja de cronologia medieval.

Període de la intervenció: Del 6 al 10 de maig de 2002

Arqueòleg director: Griselda Codinach Palacín

Arqueòlegs Auxiliars: Mireia Crespo Selfa, Iván Salvadó Jambrina

Règim jurídic: Municipal

Promoció i finançament: Ajuntament de Montmeló

Redacció de la memòria: Iván Salvadó Jambrina, Lluís Vila i Bonamusa

NOTA:

Volem agrair l'interès mostrat pel senyor alcalde Manuel Ramal, així com per la bona disposició i col·laboració mostrada pel senyor Gerardo Garona, tècnic de l'Ajuntament de Montmeló, i per la brigada municipal del mateix Ajuntament.

Introducció

Amb motiu de les obres d'instal·lació d'un dipòsit per a residus urbans al carrer Girona cantonada carrer Major, van aparèixer restes ceràmiques i d'ossos. Aquestes obres, portades a terme per l'Ajuntament, consistiren en l'obertura d'una cata de 1'5 m d'amplada, 5 m de llargada i 2 m de fondària. Durant el procés de rebaix del sòl els operaris observaren uns canvis de coloració de la terra, que en un dels casos estava associada a restes ceràmiques i d'ossos.

Un dels operaris de l'obra va fer entrega de les restes mobles recuperades al senyor Gerardo Garona, aparellador de l'Ajuntament, qui es posà en contacte amb Lluís Vila Bonamusa, de l'empresa ESTRAT SCP. Seguidament es notificà la troballa al Servei d'Arqueologia i es plantejà la proposta d'excavació, els resultats de la qual es presenten a través d'aquesta memòria.

Els objectius de l'excavació eren poder contextualitzar la troballa i obtenir dades arqueològiques de la zona. Així es va plantejar fer un sondeig de 2 x 1,5m, paral·lel al tall on va aparèixer la peça.

Les primeres explicacions aportades feien pensar que pogués tractar-se d'una urna d'incineració. Tal vegada, l'anàlisi de les restes òssies, l'estudi tipològic de la peça ceràmica i l'explicació donada per un operari, en el sentit que els ossos no aparegueren directament relacionats amb la ceràmica, van desestimar aquesta hipòtesi.

L'actuació arqueològica va portar-se a terme entre els dies 6 i 10 de maig de 2002.

Marc geogràfic i geològic

Montmeló es troba formant part de la Depressió Prelitoral. El seu relleu és el d'una plana ondulada situada entre dues serralades, la Prelitoral i la Litoral. Montmeló es localitza prop de la segona, on els cursos dels rius Mogent i Congost conflueixen i donen naixement al Besòs. La formació de gran part d'aquesta depressió amb valls al·luvials fèrtils són dipòsits d'era quaternària i miocènica.

Cap el sud-oest en l'àrea del riu Llobregat la depressió es fa més abrupta i menys fèrtil, convertint-se, junt al riu, en una fosa tectònica encaixada entre una gran falla situada al nord, la qual passa per Olesa i Esparraguera, i un altre que voreja la serralada litoral i segueix el curs de l'Anoia i la riera de Rubí. El Llobregat marxa perpendicularment a aquests conjunts, rebaixant les terres que uneixen el Vallès i el Penedès, al mateix temps que forma una plana al·luvial relativament àmplia.

El jaciment es troba situat prop del riu Congost, que com afluent del riu Besòs esdevé un dels eixos vertebradors de la comarca del Vallès. Aquest riu junt amb d'altres afluents del mateix com són la Riera del Tenes, la riera de Cànoves, el riu Mogent o la riera de Caldes són terrasses fluvials que geològicament tenen conjunts de sediments amb graves, llims i argiles que s'atribueixen a l'Holocè (**Qt1-Qt2-Qt3**, veure fig. 2).

A la resta de la Depressió Prelitoral ens trobem amb argiles i gresos arsènics de formació miocènica (**Nma**)

que passen gradualment a argiles grogues i fosques cap al sud. Les arcoses són el producte de la meteorització, transport i sedimentació del granit de la Serralada Prelitoral. Litològicament consisteix en abundants grans de quars, feldspats

Era	Període	Època	Edat Absoluta (milions d'anys)		
CENOZOIC	Quaternari	Holocè	0,01		
		Pleistocè	1,8 aprox		
	Terciari	Neogen	Pliocè	3,0	
			Miocè	22,5	
		Paleogen	Oligocè	37	Plegaments alpins
	Eocè		55		
			Paleocè	65	
MESOZOIC (secundari)	Cretaci		141		
	Juràssic		195		
	Triàssic		230		
PALEOZOIC (primari)	Permian		280	Plegaments hercínians	
	Carbonífer		345		
	Devonià		395		
	Silurià		435		
	Ordovicià		500		
	Cambrià		570		
PRE-CAMBRITÀ					

Fig. 1: Taula de les unitats cronoestratigràfiques, segons J.Nuet (RIBA, BOLÒS, PANAREDA, NUET, GONZÀLEZ, 1979)

(completament caolinitzats) i en menor proporció miques. Presenten intercalacions de nivells conglomeràtics grisos amb matriu sorrenca sense cimentar (**NMcg**) també de formació miocènica. Els còdols són de pissarra, quars, calcària, roques granítiques, quarsita i gres. Cap a la part superior disminueixen els còdols calcaris i augmenten els de pissarra i quars. La disposició sedimentària és en forma de canals, amb el contacte inferior erosiu i ondulat, i el pla superior pla, paral·lel i net. La direcció de l'aport és N-S en sentit nord.

Les planes i valls que trobem arran de la Depressió Prelitoral es troben vertebrades per rius i rieres que fan d'aquestes terres, zones fèrtils biològicament. Per tant, és fàcil comprendre perquè el poblament prehistòric d'aquesta zona es va concentrar en aquestes valls i planes, doncs eren les úniques aptes per a una població estable del neolític fins al Bronze Final, que necessitava camps per al conreu i pastures per als ramats.

Aquestes regions foren àmpliament transitades en temps històrics, concretament durant l'època romana –Via Augusta i les seves desviacions cap a Barcino-, i a partir de l'edat mitjana amb les vies ramaderes. Aquest pla prelitoral jugarà doncs un paper de primer ordre en aquest capítol de comunicacions, relegant-se a un segon nivell el pla de la marina, poc apte per al trànsit degut a la seva relativa estretesa i la insalubritat de les seves terres.

Al sud ens trobem la serralada litoral que geològicament està formada de forma majoritària per granodiorites (**Ggd**). Els minerals essencials que formen aquesta roca plutònica són: plagiòclasi, quars, biotita i ortosa. Es troben creuades per alguns dics de pòfir de diferent composició. Tenim els filons de roques de composició sienítica a monzodiorítica (**Fps**) que formen cossos de geometria globular o dics d'escassa continuïtat lateral, també pòfids àcids (**Gpg**) principalment monzogranítics i quarsdiorítics i en menor abundància granítics, sienogranítics, granodiorítics i diorítics, amb orientació principalment NE-SW.

La Depressió Prelitoral queda emmarcada nítidament entre la serralada litoral i un seguit de formacions muntanyoses: massís del Montseny, Sant Llorenç de Munt, Guillerics,... i esdevindrà ja des de la prehistòria i època clàssica una de les vies de pas o camins documentats per a traslladar-se des de l'Empordà cap a la Catalunya central-sud i viceversa. Les altures són constants i baixes, entre 200-300 metres sobre el nivell del mar. Pel sud la Serralada Litoral tanca l'accés al mar amb petits turons

com Céllecs (534m) o Montalt (594m) i els passos que hi ha des de la depressió cap el litoral segueixen petites rieres o rius.

De les muntanyes que lliguen aquesta Depressió Prelitoral pel nord tenim de nord a sud el massís del Les Guilleries amb el punt més elevat de Sant Miquel de Solterra amb 1204 m. Més cap al sud i seguint la línia marcada tenim la Serra del Montseny amb pics com el Turó de l'Home (1712 m) o Matagalls (1700 m). Baixant cap el sud-oest ens trobem amb un dels camins que trenquen aquesta línia de muntanyes i que posa en contacte la depressió prelitoral amb la plana de Vic. Aquesta via de pas ja esmentada abans segueix el riu Congost cap el nord i esdevindrà una important via de comunicació en època romana. A l'oest d'aquest riu tenim els Cingles de Bertí amb turons com Puiggraciós (807 m), i tancant aquesta línia de relleu muntanyenc i abans d'arribar al Llobregat trobem la Serra de l'Obac i Sant Llorenç de Munt, amb el punt més alt a la Mola amb 1101 m o el Montcau amb 1053 m.

Hidrogràficament la comarca del Vallès Oriental està ben beneficiada amb diverses rieres com la de Tenes, Cànoves, Caldes o Mogent que seran afluents de rius una mica més grans com el Congost i el Besòs. Aquestes rieres i rius seran els camins i vies de pas que travessaran les serralades i línies de muntanya, com a exemple el Besòs i el Tordera per a la Serralada Prelitoral, o en relació amb el cas ara treballat amb el riu Congost i la plana de Vic.

El clima d'aquesta àrea es mou entre el de tipus mediterrani litoral i el mediterrani de muntanya mitjana, dins la zona del Montseny. Els hiverns acostumen a ser suaus, no gaire freds i una mica humits, amb els estius calorosos i secs.

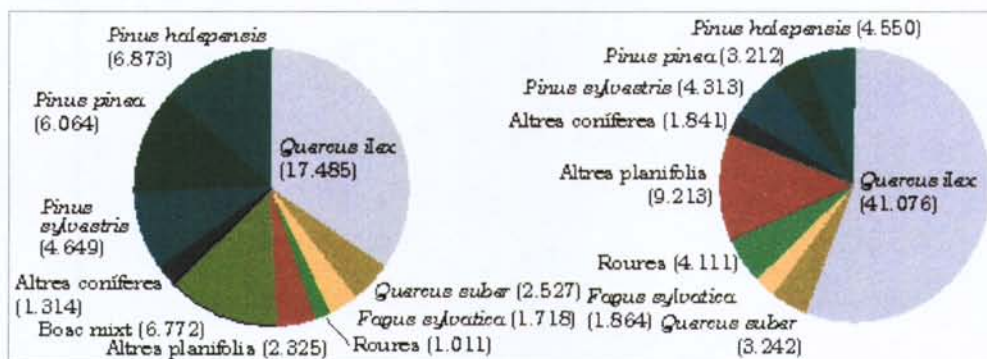


Fig. 3: Flora arbòria del Vallès Oriental. (S.I.G. del departament de Medi Ambient de la Generalitat de Catalunya)

Per a la flora de la comarca del Vallès Oriental ens trobem amb la següent distribució de la superfície arbrada comarcal ocupada per les diferents espècies (veure fig. 3). La superfície corresponent a cada espècie s'ha determinat a partir del nombre d'estacions

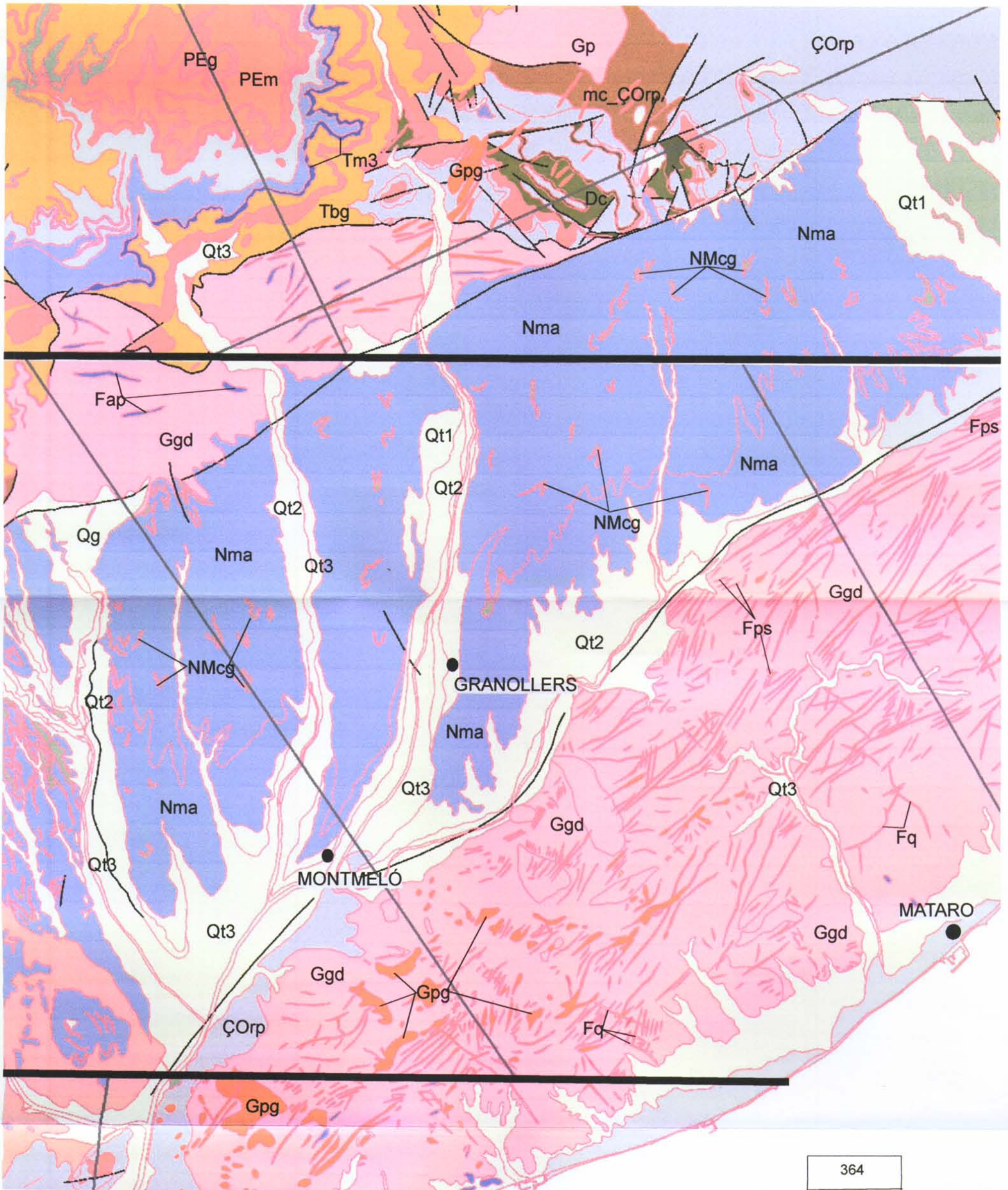
on l'espècie és dominant. A la dreta trobem el nombre de peus (en milers) de les diferents espècies. Les existències s'han determinat a partir de totes les estacions on és present l'espècie.

A destacar que en superfícies arbrada el *Pinus halepensis* i el *Pinus pinea* són força representats, mentre en el nombre de peus és el *Quercus ilex* (alzina) el que es troba sobrerrepresentat, deixant a la resta en menys de la meitat i força igualats respectivament.

Bibliografia

- LLOBET, S. (1988): "El Vallès" a *Geografia de Catalunya*, Vol. III, col. Geografia Comarcal-2. Ed. Aedos, Barcelona.
- RIBA, BOLÒS, PANAREDA, NUET, GONZALVEZ. (1979): *Geografia física dels Països Catalans*. Ed Ketres, Barcelona.
- SIG, Sistema d'informació geogràfica del Departament de Mediambient de la Generalitat de Catalunya. WWW.gencat.es/mediamb/sig.

FIG. 2. COMPONENTS LITO-GEOLÒGICS DE LA ZONA DEL VALLÈS ORIENTAL EN L'ENTORN DE MONTMELÓ



364
393
421

Context històric

El municipi de Montmeló es caracteritza per una presència important de jaciments arqueològics que van des de la prehistòria fins l'època medieval. De la prehistòria en destaquen els jaciments més antics pertanyents al neolític antic cardial, epicardial i del neolític antic evolucionat postcardial.

El jaciment localitzat a cal Metge correspon a un hàbitat neolític a l'aire lliure, del qual únicament se'n coneixen tres possibles sitges d'emmagatzematge: una apareguda al carrer de Pelai i les altres dues al solar que actualment ocupa la casa del senyor Ignasi Cantarell. De les tres sitges, la que es coneix de forma més exhaustiva és la núm.1 del solar, que fou excavada el dia 25 de gener de l'any 1962. Es tracta d'una fossa en forma de pera amb les parets còncaues i el fons pla. Mesurava 173 cm de diàmetre i 30 cm de profunditat. El jaciment proporcionà abundants restes materials, entre les quals destaquen alguns atuells ceràmics fragmentats (olles, escudelles i cassoles) i diverses eines lítiques (molins i esmoladors, fragments de destrals polimentades, nuclis i ascles de sílex, etc).

La sitja núm.2 d'aquest mateix conjunt fou excavada uns mesos més tard i aparegué reomplerta de còdols. La sitja del carrer de Pelai no fou excavada. El senyor Cantarell va recuperar-ne un important conjunt de llavors carbonitzades que han estat analitzades pel paleocarpòleg Ramon Buxó. S'han identificat 575 llavors d'ordi vestit (*Hordeum vulgare*), un exemplar de pisana (*Triticum dicocum*), un exemplar de pèsol (*Pisum sativum*) i un de guixa (*Lathyrus sativus*). També existeix un estudi de les valves de petxina recuperades en aquestes sitges, efectuat per Alicia Estrada. (BOSCH, J.; ANFRUNS, J.; BUXÓ, R.; ESTRADA, A.; OMS, I.; PAGÈS, E.; 2001).

En el jaciment conegut com Piscines Municipals, la prehistoriadora Araceli Martín va identificar un recipient atribuïble al neolític final, fàcies Veraza. Es tracta d'una gerra de forma cilíndrica que conservava dos mugrons de premsió. La resta de material ceràmic, format bàsicament per recipients decorats amb cordons i amb digitacions, ha estat adscrit a la primera edat del ferro (MARTÍN, A.; 1985).

Un altre jaciment localitzat a la zona urbana és el conegut com fàbrica Cucurny que correspon a una possible necròpolis de sepulcres de fossa de la qual únicament se'n coneix una sepultura. Aquesta sepultura va ser descoberta en un rebaix d'aproximadament 16 m de costat i 4 m de profunditat efectuat a l'esmentada fàbrica.

Va ser documentada per Ignasi Cantarell. La tomba estava formada per una fossa excavada al subsòl i una coberta de lloses gruixudes de pissarra licorella (GARRIGA, S.; TENES, M.; VILA, LL. ; 1998).

El senyor Cantarell hi va observar la presència d'un gran nombre d'ossos molt fragmentats. Va recollir un maxil·lar inferior quasi sencer i un fèmur partit per la meitat, i una valva de pectuncle perforada que formaria part de l'aixovar de l'enterrament. Les restes antropològiques han estat analitzades per J.Anfruns, J.I.Oms i E.Pagès en el marc del treball de documentació de la col·lecció Cantarell, dirigit pel prehistoriador J.Bosch. L'anàlisi ha determinat que els ossos pertanyien a un individu d'edat adulta. No ha estat possible determinar-ne el sexe (BOSCH, J.; ANFRUNS, J.; BUXÓ, R.; ESTRADA, A.; OMS, I.; PAGÈS, E.; 2001).

A la Plaça de Sant Isidre el senyor Ignasi Cantarell va recollir diversos ossos humans i un fragment de valva de petxina amb dues perforacions. Segons els resultats dels anàlisis efectuats a través del treball portat a terme per J. Bosch, els ossos corresponen a un nombre mínim de 7 individus i màxim de 9, entre els quals es documentaren tres infants, un jove i tres adults. Les restes malacològiques van ser analitzades per Alicia Estrada, la qual va determinar que la valva pertanyia a l'espècie *Pecten jacobaeus* o petxina de pelegrí (BOSCH, J.; 1991).

D'època republicana trobem documentat el jaciment de Can Tabola, situat al nord de la població de Montmeló. Aquest jaciment correspon a un establiment romà indeterminat (possible vil·la) que, al segle X, fou reocupat per un vilatge altmedieval. El jaciment ha proporcionat, fins aquests moments, un nombre mínim de dotze sitges d'emmagatzematge datades entre els segles II aC i X-XI dC. D'aquestes sitges, set van ser documentades l'any 1958, quan es duïen a terme obres d'ampliació de la carretera BV-5003, i cinc l'any 1988, durant la construcció del Circuit de Catalunya. El material recuperat corresponia majoritàriament a l'època republicana (ceràmica ibèrica i campaniana, *tegula*, *dolium*, etc), si bé en l'única sitja sencera (núm.3) també es constatà la presència d'un lot de ceràmica grollera, d'ús domèstic, que, tal com va testimoniar el prehistoriador Josep Bosch, inicialment va ser adscrit a l'època neolítica (J.Bosch, 1991). Estudis posteriors han demostrat que el conjunt en qüestió pertany a l'època medieval, concretament al segle X o principi del segle XI dC (ROIG, J.; MOLINA, J.; COLL, J.; 1993).

També adscrits a aquesta cronologia trobem els jaciments de Can Tacó i del Turó de les Tres Creus. En el cas de Can Tacó el jaciment fou donat a conèixer pel senyor Joan Morató i excavat, l'any 1947, pels senyors August Panyella i Josep Barberà. La intervenció que van dur a terme l'any 1947 va consistir a l'obertura de tres cates. La primera es va practicar a la part alta del turó, més concretament a la part interna i externa d'una estructura de 6 m de costat construïda amb blocs irregulars de 0,50 x 0,60 m. L'excavació de la part interna va resultar pràcticament estèril, ja que la roca natural del terreny aflorava a 0,30 m de la superfície. El mateix succeï a la part interna, on únicament es documentà una trinxera de 0,80 m d'amplada i 0,40 m de profunditat on aparegué un abocament de fragments d'*opus signinum*.

La cata núm.2 es va realitzar a la vessant del turó, amb l'objectiu de documentar les restes d'una possible muralla formada per pedres. L'excavació es va centrar en la confluència de dos murs de 6,80 i 6,45 m de longitud. La potència estratigràfica també va resultar molt escassa (0,20 m) i el material documentat quasi nul.

La cata núm.3 es va situar a la vessant occidental del turó, on apareixia un mur de paret seca que circumdava la muntanya en direcció nord-sud. L'excavació es va plantejar al punt d'unió entre el mur esmentat i un altre mur transversal. A la part meridional de l'angle que formaven els dos murs, la roca natural va aparèixer retallada, amb una potència estratigràfica notablement més gran que als altres sectors excavats (1,20 m). Les estructures corresponien a una habitació de planta rectangular, de 3,50 x 5,65 m de costat, on aparegueren nombrosos fragments ceràmics i ossis, pesos de teler i restes de materials constructius (estuc, morter, *tegulae* i *imbrices*).

L'any 1960, el senyor Ignasi Cantarell va reprendre l'excavació de la cata núm.3, concretament a la paret oriental de l'estructura. Va documentar una seqüència estratigràfica de 1,30 m de potència formada per un primer nivell de terra vegetal, un segon nivell de lloses, un tercer nivell de terres menys compactes i una capa de cendres i restes carbonitzades de 2-3 cm. Va documentar abundants restes constructives, entre les quals destacaven els fragments d'estuc amb restes de pintura vermella i també *opus testaceum*. Així mateix, va recuperar nombroses restes de terrissa (ceràmica campaniana, ceràmica ibèrica pintada, *dolium*, àmfora ibèrica, etc). (GARRIGA, S.; TENES, M.; VILA, LL. ; 1998).

En el cas del jaciment del Turó de les Tres Creus, únicament es coneix a través de les troballes de caràcter superficial. S'hi han documentat fragments de ceràmica feta a mà, de ceràmica comuna ibèrica, d'àmfora ibèrica i de *tegulae*. La cronologia sembla paral·lela al jaciment veí del turó de can Tacó i es podria establir al principi del segle I aC.

Al carrer Jacint Verdaguer, s'hi localitza la vil·la romana de can Massot on el senyor Ignasi Cantarell va documentar quatre habitacions pertanyents, possiblement, a la *pars urbana* d'una vil·la d'època romano-republicana.

Aquestes habitacions estaven pavimentades amb *opus testaceum* i amb *tessellae* de color blanc i presentaven les parets estucades. La seqüència estratigràfica que caracteritzava aquestes habitacions consistia a una capa de 60 cm de potència de terres de conreu, seguida d'una capa de *tegulae* i *imbrices* que segellava un estrat de cendra i de terra cremada situat directament a sobre del paviment. El material que s'associava a l'estrat de cendres consistia a ceràmica ibèrica pintada, ceràmica campaniana, *dolium*, aixades i claus de ferro, etc.

L'any 1960, el senyor Cantarell va dur a terme el seguiment de la instal·lació d'una xarxa de clavegueres a l'entorn de la casa. Gràcies a aquest seguiment, va ser possible documentar tres habitacions més pavimentades amb *opus testaceum*. Una d'aquestes habitacions va ser relacionada amb un possible *impluvium* per l'existència de dos nivells de pavimentació units per tres petits graons de 19 cm d'alçada total.

L'any 1992, la instal·lació d'una canonada de desguàs al jardí de la casa va permetre el descobriment del llindar d'una porta que conduïa a una habitació pavimentada. El llindar estava construït amb una placa de marbre de color blau amb vetes blanques. El paviment de l'habitació estava ornat amb petits fragments de marbre del mateix color. Entre el material arqueològic que s'hi associava destacava la ceràmica campaniana B, la ceràmica grisa de la costa catalana, les àmfores i alguns objectes de ferro. (CANTARELL, I.; ESTRADA, 1998):

Relacionat amb Can Massot trobem el jaciment del Secà de l'Advocada que ha estat interpretat com un camp de sitges vinculat a la vil·la esmentada. Se'n coneixen quatre sitges i un abocador.

També al municipi s'han documentat jaciments d'època imperial. Tocant al carrer Timbaler del Bruc, en la confluència amb el carrer Colom va documentar-se una tomba romana, descoberta l'estiu de 1959. La tomba estava ubicada en un solar pertanyent a la vil·la Lina. Segons la descripció de l'autor de la descoberta, el senyor Ignasi Cantarell, es tractava d'una fossa excavada en el sauló. Mesurava 40 cm

d'alçada, i es desconeix si gaudia de coberta. L'esquelet estava col·locat en posició frontal, amb el crani orientat cap al nord. L'estat de conservació era deficient, ja que només conservava la meitat superior i havia perdut la pelvis i les extremitats inferiors. Com a únic aixovar es va recuperar una gerreta de ceràmica comuna mononansada.

L'any 1982, l'arqueòleg Albert Bacaria va realitzar una inspecció ocular de la zona quan s'estaven realitzant unes obres per la instal·lació de canonades i va observar que les màquines retroexcavadores havien arrencat fragments de *tegulae*. És força probable, doncs, que no es tracti d'una tomba aïllada sinó d'una necròpolis més extensa (BACARIA, A.; 1983).

Un altre jaciment d'època imperial és el jaciment de can Guitet, aquest està format per dues sitges que foren destruïdes com a conseqüència de les obres de construcció de la carretera de circumvalació del Circuit de Catalunya. El senyor Ignasi Cantarell, autor de la descoberta, va documentar les sitges en el decurs de les obres i va recuperar diversos materials arqueològics que havien format part del contingut. (IPAC, 1992)

Bibliografia

- BOSCH, J. (1991): "El neolític antic al Vallès Oriental", a *Arraona*, núm.8 (III època),
- BOSCH, J.; ANFRUNS, J.; BUXÓ, R.; ESTRADA, A.; OMS, I.; PAGÈS, E. (2001): *La prehistòria de Montmeló (Vallès Oriental) a partir de la col·lecció Cantarell*, col. Estudis del Museu de Montmeló, núm. 1, Museu Municipal de Montmeló, Montmeló.
- CANTARELL, I.; ESTRADA, J. (1998): "La vil·la romano-republicana de can Massot (Montmeló) i el seu camp de sitges", a: M.Mayer, J.M.Nolla i J.Pardo (ed.), *De les estructures indígenes a l'organització provincial romana de la Hispània Citerior. Actes de les Jornades Internacionals d'Arqueologia Romana, Granollers 1987*, Institut d'Estudis Catalans, Societat Catalana d'Estudis Clàssics, Ítaca, Annexos 1, Barcelona.

- GARRIGA, S.; TENES, M.; VILA, LL. ; (1998): *Inventari de patrimoni arqueològic de Montmeló*, Ajuntament de Montmeló, Montmeló.

- IPAC (1983): "Carrer de Colom", a *Carta Arqueològica: Vallès Oriental*, Arxiu d'Inventari del Patrimoni Arqueològic de Catalunya, Generalitat de Catalunya, Servei d'Arqueologia.

- IPAC (1985): "Camp de futbol", a *Carta Arqueològica: Vallès Oriental*, Arxiu d'Inventari del Patrimoni Arqueològic de Catalunya, Generalitat de Catalunya, Servei d'Arqueologia.

- IPAC (1992): "Can Guitet", a *Carta Arqueològica: Vallès Oriental*, Arxiu d'Inventari del Patrimoni Arqueològic de Catalunya, Generalitat de Catalunya, Servei d'Arqueologia.

- MARTIN, A. (1985): "De la cultura de los Sepulcros de Fosa al grupo de Veraza en el Vallès", a *Estudios de la Antigüedad*, núm.2.

- PANOSA, I. (2002): *La història antiga de Montmeló (Vallès Oriental) a partir de la col·lecció Cantarell*, col. Estudis del Museu de Montmeló, núm. 2, Museu Municipal de Montmeló, Montmeló.

- ROIG, J.; MOLINA, J.; COLL, J. (1993): "El neolític antic de can Tabola (Montmeló): Un error cronològic", a *Arraona*, núm. 12 (III època).

Metodologia d'excavació

L'excavació va consistir en l'obertura d'un sondeig de 2 m de llargada x 1,5 m d'amplada. En primer lloc es va procedir a l'extracció, amb màquina, del paviment d'asfalt que constituïa el ferm del carrer. Seguidament es van extreure els diversos estrats de forma manual, seguint els mètodes arqueològics tradicionals, basats en el registre de les dades a través del model de fitxa proposat per E.C Harris. Es van numerar correlativament, a mesura que apareixien, les diferents unitats estratigràfiques (UE). La informació de cadascuna d'elles es va registrar en fitxes de camp. Tots els estrats i estructures han estat topografiats i documentats fotogràficament. Pel que fa al registre topogràfic s'ha dibuixat la secció i la planta de la zona excavada (veure Annex 3) a escala 1:20 i la seva digitalització ha estat realitzada en Corel Draw 10. La digitalització dels dibuixos del material arqueològic recuperat, també ha estat realitzada amb Corel Draw 10.

Les cotes son relatives. El punt 0 es situa a la cantonada de l'edifici que hi ha entre el carrer Girona i Carrer Major.

Descripció de l'excavació

Com s'ha esmentat amb anterioritat l'actuació arqueològica va estar motivada per la descoberta de restes arqueològiques durant la construcció d'un nou dipòsit de residus urbans en el cas urbà de Montmeló. El negatiu obert per tal de fer aquesta construcció, i que va identificar-se amb l'UE 103, tallava tota l'estratigrafia en sentit vertical. Aquesta rasa d'uns 50 cm d'amplada a la part que correspon a la zona excavada arqueològicament, s'anava fent més estreta a mesura que guanyava en profunditat. La part inferior de la pròpia rasa feia d'encofrat natural al mur de formigó del dipòsit (UE 104). Aquesta rasa, a la part superior, va ser farcida, per l'estrat UE 102.

Al costat d'aquesta rasa es va excavar el sondeig arqueològic abans esmentat. Sota el paviment, aparegué un estrat força argilós i molt anivellat (UE 101). No va proporcionar material, però, atès la seqüència estratigràfica que presentava, la seva datació cal situar-la en l'època contemporània.

Sota la UE 101 aparegueren tres estrats. Un d'ells, UE 105, ocupava tota la superfície del sondeig, i els altres dos, UEs 106 i 107, el cobrien de forma parcial. Les restes mobles aparegudes es redueixen a un fragment de ceràmica vidrada marró trobada a l'UE 106. Si tenim en compte la seqüència estratigràfica, i el fet de que, formant part del sediment UE 107, s'hi trobaren restes de quitrà, possiblement evidència d'anteriors pavimentacions del carrer, la datació d'aquests estrats caldria situar-la dins de l'època contemporània.

El nombre de restes mobles va ser escàs en tots els estrats, a excepció de la UE 105. L'anàlisi del conjunt ceràmic va permetre datar aquest estrat també dins de l'època contemporània. Aquest estrat es trobava tallat per un negatiu identificat amb la UE 110. Aquest negatiu, de forma circular i amb els límits força irregulars, no es va poder documentar completament ja que excedia els límits del sondeig. Aquest retall es va interpretar com un forat excavat per plantar un arbre, ja que a la UE 111, que farcia el negatiu, es van trobar moltes restes d'arrels i el tipus de sòl, molt orgànic, així ho indicava. Com en els anteriors estrats la seva datació caldria situar-la a l'època contemporània.

Un cop excavada la UE 105, es va documentar la UE 108. Aquest nou estrat es trobava afectat per dos negatius. D'una banda, es trobava retallat parcialment per l'UE 112 i d'altra, havia estat alterat amb la construcció del dipòsit que va motivar la intervenció arqueològica. El retall UE 112, de forma circular, es trobava reblert per un estrat, UE 113, que no va proporcionar cap tipus de material arqueològic. Aquest fet i l'alta alteració soferta en fa difícil donar-ne una interpretació.

Per sota la U.E.108 es trobava el sòl geològic format per Codines , identificat amb l'UE 109. Aquest s'extenia per tota la superfície del sondeig a excepció de la zona on aparegué un nou negatiu, en aquest cas es tractava d'una sitja, UE 114. Dissortadament, la sitja excavada al terreny geològic, havia estat pràcticament destruïda durant la construcció del dipòsit, i només en restava una part del seu diàmetre. Per aquest motiu hom no pot precisar-ne la tipologia, si bé, a nivell descriptiu, es pot afirmar que el diàmetre de la boca era més estret que la part inferior i que presentava una secció globular.

L'estrat de colmatació de la sitja corresponia a la UE 115, que va ser el que va proporcionar els fragments de ceràmica recuperats pels operaris de l'obra. Durant la seva excavació es van documentar 6 fragments més del mateix tipus ceràmic, encara que no és segur que pertanyin a la mateixa peça. També es van documentar fragments de material constructiu, en concret de teula aràbiga. La manca d'espai per poder portar a terme l'excavació no va permetre buidar la sitja en la seva totalitat, per tant en desconeixem la tipologia del seu fons.

Interpretació

Com ja s'ha esmentat amb anterioritat, la primera hipòtesis de treball fou que les restes ceràmiques recuperades podrien correspondre a una urna d'incineració, però els resultats de l'excavació permeten assegurar que l'estructura negativa que contenia les restes ceràmiques correspondria a una sitja. La constatació oral i gràfica, proporcionada pel operari i el senyor Gerardo Garona, permeten suposar que a la zona afectada hi hauria dues sitges, fet que podria indicar-nos que ens situem a una zona destinada a l'emmagatzematge de gra, molt semblant al jaciment de Can Tabola. Aquest jaciment va proporcionar sitges amb material republicà i d'altres amb materials datables dins dels segles X-XI.

Per a la datació de l'amortització d'aquesta sitja, és molt important l'estudi del material ceràmic trobat durant l'excavació del seu reblliment (UE 115) i de la peça ceràmica trobada per la brigada de l'Ajuntament durant la construcció del dipòsit de residus. Aquesta peça correspon a una ceràmica grollera de cuina de cocció neutra i oxidant, la forma de la qual és un tupí o olla mononansada, de secció globular. La pasta és porosa i poc depurada, amb presència majoritària de quars i mica en el desgredant. La coloració de la pasta és de tonalitats beige i marró ataronjat, amb senyals evidents a la seva superfície del contacte directe amb el foc.

Trobem paral·lels d'aquesta forma en diversos jaciments del Vallès i d'altres comarques de la província de Barcelona. Totes aquestes peces presenten una similitud formal i tipològica, si bé, no es troben mancades de particularitats, com pot ser la inclusió de bec a la vora, la presència de decoracions incises a la carena o la disposició de la nansa.

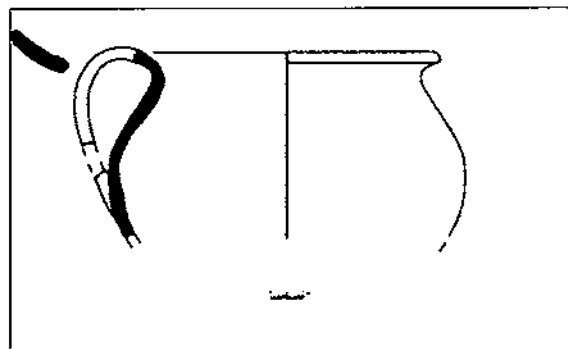


Fig. 4: Tupí de Can Roqueta II (Sabadell, Vallès Occidental) Dibuix: Xavier Carlús. (RODRÍGUEZ, A.; PALOMO, A. 2002)

Al Vallès trobem paral·lels d'aquesta forma al jaciment de Can Roqueta II (Sabadell, Vallès Occidental). En aquest jaciment es va documentar una sèrie de sitges i a l'interior d'una d'elles es va recuperar part d'una peça ceràmica de característiques

formals i tipològiques similars a la trobada en la intervenció que ens ocupa. Aquest tupí (Veure fig.4), i el conjunt de material ceràmic recuperat, va ser datat en un moment intermedi entre els segles X - XI i finals del segle XIII - inicis del XIV. (RODRÍGUEZ, A.; PALOMO, A. 2002)

Un altre paral·lel d'aquesta forma ceràmica va ser documentat a la intervenció duta a terme al Raval de Dins, 14 (Sabadell, Vallès Occidental). En aquest jaciment, a l'interior de la sitja coneguda com a "sitja 1", es va trobar un petit tupí o olla nansada sencera, decorada amb una línia incisa horitzontal i una altra ondulada a la meitat superior del cos de la peça (Veure fig. 5 i 6). Aquesta peça va ser datada dins del segle XIII. (ROIG, J. 2002).



Fig. 5: Foto tupí de Raval de Dins, 14 (Sabadell, Vallès Occidental). (ROIG, J.; 2002).

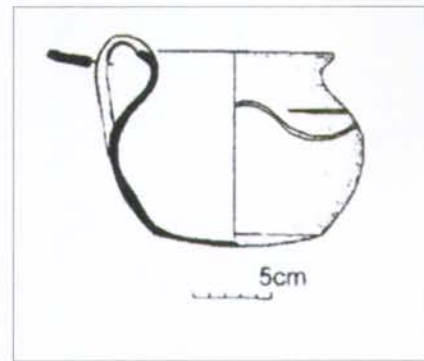
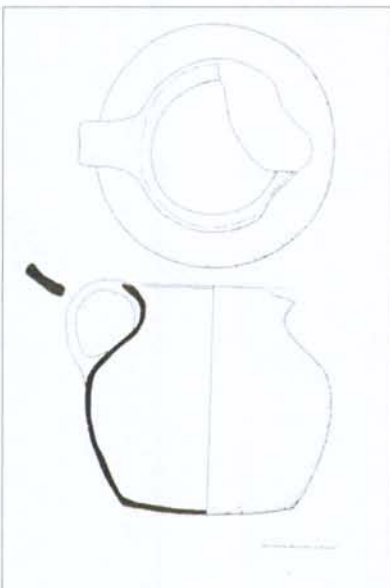


Fig. 6: Tupí de Raval de Dins, 14 (Sabadell, Vallès Occidental). (ROIG, J. 2002).



Un altre paral·lel documentat d'aquesta forma ceràmica el trobem al jaciment de Santa Eulàlia del Corró d'Avall (Les Franqueses del Vallès, Vallès Oriental). En aquest jaciment es van documentar tretze sitges farcides amb materials ceràmics, de coccions oxidants i neutres. En destacava un tupí sencer, amb nansa de cinta i bec pinçat (veure fig.7). Aquest conjunt ceràmic va ser datat a la segona meitat del

Fig. 7: Tupí de Santa Eulàlia del Corró d'Avall (Les Franqueses del Vallès, Vallès Oriental). (ROIG, J.; COLL, J.M.; MOLINA, J. 1995)

segle XIII. (ROIG, J.; COLL, JM.; MOLINA, J.; 1995).

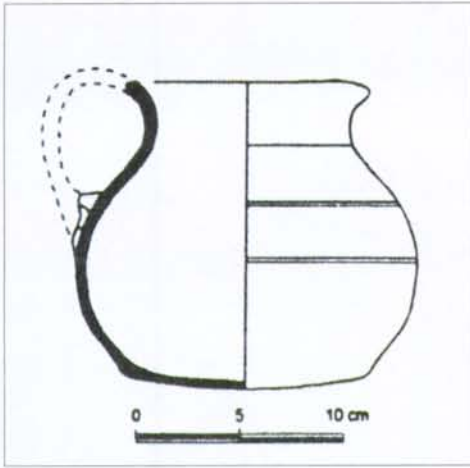


Fig. 8: Tupí de L'Aiguacuit (Terrassa, Vallès Occidental), segons Barrasetas, Martín i Palet. (LÓPEZ, A.; CAIXAL, A.; FIERRO, J.1997).

Un altre paral·lel el trobem al jaciment de L'Aiguacuit (Terrassa) on Barrasetas, Martín i Palet, van documentar ceràmiques datades entre els segles X-XI. Dins d'aquestes hi havia un tupí (Veure fig. 8.), que posteriorment va ser considerat de cronologia més tardana. (LÓPEZ, A.; CAIXAL, A.; FIERRO, J.;1997).

També trobem altres paral·lels d'aquesta forma en altres jaciments situats fora del Vallès. A la comarca de l'Anoia, a Santa Càndia de Orpí, va aparèixer material ceràmic provinent del centre terrisser de Cabrera d'Anoia, entre els quals hi havia un tupí (Veure fig.9). El conjunt ceràmic es va datar en un context situat entre finals del segle XIII i mitjans del XIV. (LÓPEZ, A.; CAIXAL, A.; FIERRO, J.1997).

A la comarca d'Osona també trobem paral·lels, a l'Esquerda, Masies de Roda, (Veure fig. 10) la datació de la major part del conjunt ceràmic documentat oscil·la entre els segles XII i XIV. (LÓPEZ, A.; CAIXAL, A.; FIERRO, J.;1997). Un altre paral·lel documentat a la comarca d'Osona es troba a Santa Eulàlia de Riuprimer. Aquest tupí (veure fig. 11) es datable dins del marc cronològic dels segles XII – XIV. (LÓPEZ, A.; CAIXAL, A.; FIERRO, J.1997).

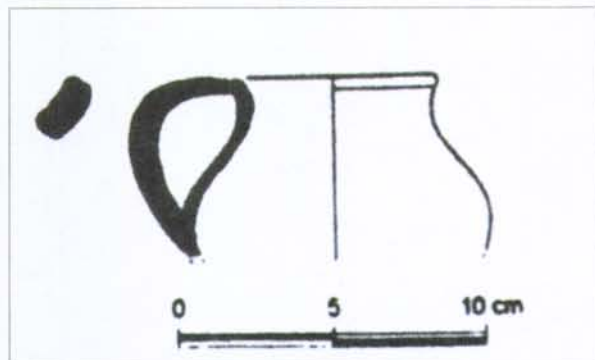


Fig. 9: Tupí de Santa Càndia de Orpí (Anoia), (LÓPEZ, A.; CAIXAL, A.; FIERRO, J.;1997).

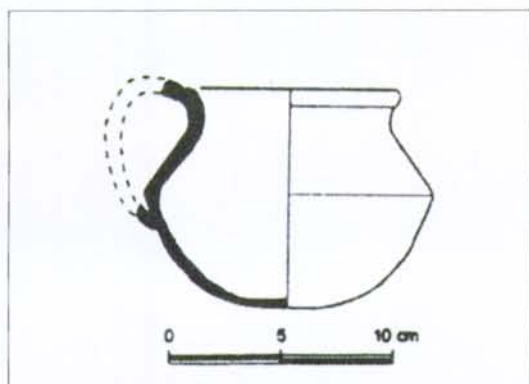


Fig. 10: Tupí de l'Esquerda, Masies de Roda (Osona) segons Ollich. (LÓPEZ, A.; CAIXAL, A.; FIERRO, J.1997).

Tenint en compte la no aparició de materials ceràmics espatulats i vidrats, que ens proporcionen una cronologia *post quem* i *ante quem*, i la cronologia proporcionada pels paral·lels abans esmentats, proposem una datació per a l'amortització d'aquesta sitja en un moment indeterminat entre els segles XI i XIII. No obstant, l'escassetat de materials ceràmics recuperats i la poca extensió del jaciment excavada, ens fan ser prudents

a l'hora d'afirmar de manera taxativa la cronologia anteriorment proposada. Tal vegada caldrà esperar futures intervencions a la zona per confirmar-ho.

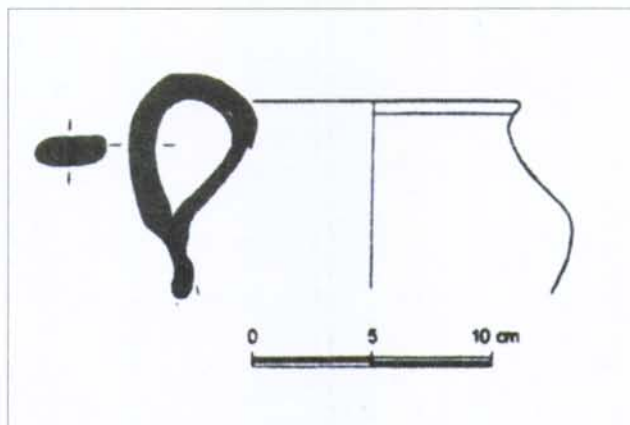


Fig. 11: Tupí de Santa Eulàlia de Riuprimer (Osona), (LÓPEZ, A.; CAIXAL, A.; FIERRO, J.1997).

Bibliografia

- LÓPEZ, A.; CAIXAL, A.; FIERRO, J. (1997): "Elementos para la difusión y cronología de la cerámica gris medieval en las comarcas de Barcelona" a *Material Culture in Medieval Europe - papers of the "Medieval Europe Brugge 1997"*, Vol.7.

- RODRÍGUEZ, A.; PALOMO, A. (2002): "Les estructures medievals de Can Roqueta II (Sabadell, Vallès Oriental)" a *Actes del II Congrés d'arqueologia medieval i moderna a Catalunya*, Vol.II. Edita ACRAM, Sant Cugat del Vallès.

- ROIG, J. (2002): "Sitges i estructures d'emmagatzematge d'època medieval a la vila de Sabadell (del segle XII al XIV)" a *Actes del II Congrés d'arqueologia medieval i moderna a Catalunya*, Vol.I. Edita ACRAM, Sant Cugat del Vallès.

- ROIG, J.; COLL, JM.; MOLINA, J. (1995): "El forn de la Vinya d'En Sant (Castellar del Vallès) i els contextos ceràmics del segle XIII al Vallès" a *Arraona*, núm. 17. Edita Museu de Sabadell, Sabadell.

Annex 1. Inventari d'UEs**UE 100**

Definició	Paviment
Interpretació	Es tracta de l'actual pavimentació del carrer Girona.
Observacions	Pavimentació de carrer.
Datació	Segle XX

S'assenta en (Estrat)	101-102-103
S'assenta en (Estructura)	104
<hr/>	
Cota inferior	0,83 m
Cota superior	0,59 m

UE 101

Definició	Estrat
Interpretació	
Observacions	Estrat format per terra argilosa amb presència de còdols mitjans i petits.
Datació	Segle XX

Se li assenta (Estructura)	100
Tallat per (Negativa)	103
<hr/>	
Cobreix a (Estrat)	105-106 107-111
<hr/>	
Color	marró - vermellós
Consistència	dura
Cota inferior	0,96 m
Cota superior	0,83 m
Textura	plàstica

UE 102

Definició	Estrat
Interpretació	Estrat de reompliment de la rasa UE 103.
Observacions	Estrat format per sorra i còdols petits i mitjans.
Datació	Abril de 2002.

Se li assenta (Estructura)	100
----------------------------	-----

Reomple a (Negativa)	103
----------------------	-----

S'adossa en (Estructura)	104
--------------------------	-----

Color	marró clar
-------	------------

Consistència	tova
--------------	------

Cota inferior	1,04 m
---------------	--------

Cota superior	0,84 m
---------------	--------

Textura	solta
---------	-------

UE 103

Definició	Estructura negativa.
Interpretació	Rasa feta en la construcció de UE 104.
Observacions	
Datació	Abril de 2002

Se li assenta	100
---------------	-----

Reomplert per (Estrat)	102-104
------------------------	---------

Talla a (Estrat)	101-105-106-107-
------------------	------------------

	109-111-113-115
--	-----------------

Talla a (Negativa)	114-110-112
--------------------	-------------

Forma	Rasa
-------	------

UE 104

Definició	Dipòsit
Interpretació	Dipòsit de formigó per residus urbans.
Observacions	
Datació	Abril de 2002

Se li adossa (Estrat)	102
Se li assenta (Estructura)	100
<hr/>	
Reomple a (Negatiu)	103

UE 105

Definició	Estrat
Interpretació	
Observacions	Estrat argilós amb presència de material constructiu (teules), còdols petits i carbonets.
Datació	Segles XIX-XX

Cobert per (Estrat)	101-106-107
Tallat per (Negativa)	103-110
<hr/>	
Cobreix a (Estrat)	108-109-113
Cobreix a (Negatiu)	112
<hr/>	
Color	vermell
Consistència	dura
Cota inferior	1,12 m
Cota superior	0,95 m
Textura	plàstica

UE 106

Definició	Estrat	
Interpretació		
Observacions	Estrat format per terra argilosa amb presència de petits còdols i carbons	
Datació	Segles XIX-XX	
	Cobert per (Estrat)	101
	Tallat per (Negativa)	103
	<hr/>	
	Cobreix a (Estrat)	105-107
	<hr/>	
	Color	marró - vermellós
	Consistència	semi-dura
	Cota inferior	0,96 m
	Cota superior	0,88 m
	Textura	plàstica

UE 107

Definició	Estrat	
Interpretació	Petita taca formada possiblement durant la pavimentació del carrer.	
Observacions	Estrat de graves i quitrà.	
Datació		
	Tallat per (Negativa)	103
	Cobert per (Estrat)	101-106
	<hr/>	
	Cobreix a (Estrat)	105
	<hr/>	
	Color	gris
	Consistència	tova
	Cota inferior	0,99 m
	Cota superior	0,92 m
	Textura	solta

UE 108

Definició	Estrat	
Interpretació		
Observacions	Estrat d'argiles amb presència puntual de carbonets.	
Datació		
	Cobert per (Estrat)	105
	Tallat per (Negativa)	103-110-112
	<hr/>	
	Cobreix a (Estrat)	109-115
	Cobreix a (Negatiu)	114
	<hr/>	
	Color	vermell intens
	Consistència	dura
	Cota inferior	1,45 m
	Cota superior	1,12 m
	Textura	molt plàstic

UE 109

Definició	Estrat	
Interpretació	Estrat geològic	
Observacions	Estrat geològic (Codines). Formació calcària.	
Datació		
	Tallat per (Negativa)	103-114
	Cobert per (Estrat)	105-108
	<hr/>	
	Color	blanc
	Consistència	dura
	Cota inferior	
	Cota superior	1,20 m
	Textura	

UE 110

Definició	Estructura negativa.
Interpretació	Possiblement es tracta d'un retall fet per plantar un arbre. A la UE 111, que el rebleix, van aparèixer moltes restes orgàniques.
Observacions	Retall circular, encara que al sondeig només es va poder veure la meitat. Situat al tall nord-oest.
Datació	Segle XIX-XX

Tallat per (Negativa)	103
Reomplert per (Estrat)	111
Cobert per (Estrat)	101
<hr/>	
Talla a (Estrat)	105-108
<hr/>	
Forma	circular

UE 111

Definició	Estrat
Interpretació	Estrat de farciment de la UE 110.
Observacions	Estrat de terra argilosa amb taques vermelles. Presenta restes orgàniques a tot l'estrat.
Datació	Segles XIX-XX

Cobert per (Estrat)	101
Tallat per (Negativa)	103
<hr/>	
Reomple a (Negativa)	110
<hr/>	
Color	marró amb taques vermelles
Consistència	dura
Cota inferior	1,45 m
Cota superior	0,97 m
Textura	plàstica

UE 112

Definició	Estructura negativa
Interpretació	Retall
Observacions	Petit retall.
Datació	

Tallat per (Negativa)	103
Reomplert per (Estrat)	113
Cobert per (Estrat)	105

Talla a (Estrat)	108
------------------	-----

Forma	circular
-------	----------

UE 113

Definició	Estrat
Interpretació	Estrat de rebliment de la UE 112.
Observacions	Estrat amb presència de teules, alguns còdols i carbons.
Datació	

Tallat per (Negativa)	103
Cobert per (Estrat)	105

Reomple a (Negativa)	112
----------------------	-----

Color	marró- vermellós
Consistència	dura
Cota inferior	1,38 m
Cota superior	1,22 m
Textura	plàstica

UE 114

Definició	Sitja	
Interpretació	Es tracta d'una possible sitja.	
Observacions	La sitja és més estreta en la seva boca i a mesura que s'aprofundeix cap a la base, les parets internes es van obrint. Retall situat al tall nord-est del sondeig.	
Datació	Segles XI-XIII	
	Tallat per (Negativa)	103
	Reomplert per (Estrat)	115
	Cobert per (Estrat)	108
	<hr/>	
	Talla a (Estrat)	109
	<hr/>	
	Forma	Globular

UE 115

Definició	Estrat	
Interpretació	Estrat de colmatació de la sitja UE 114.	
Observacions	Estrat amb molta teula, i amb restes de torturà.	
Datació	Segles XI-XIII	
	Tallat per (Negativa)	103
	Cobert per (Estrat)	108
	<hr/>	
	Reomple a (Negativa)	114
	<hr/>	
	Color	marró
	Consistència	tova
	Cota inferior	1,75 m
	Cota superior	1,52 m
	Textura	sorrenca

Annex 2. Inventari de materials arqueològics

UE 105

Categoria	Quantitat fragments	Formes	Decoració	Quantitat elements	Elements classificats	Núm. Inventari Dibuix
Comuna reduïda	3					
Comuna oxidada	1					
Total comuna	4					
Pisa blava de Barcelona	1	s/c	s/c	1f		
Total Pisa blava de Barcelona	1			1		
Vidrada marró	2	s/c		1v		
Vidrada verda	1					
Vidrada groga	2	s/c		1f		
Total cer. vidrada	5			2		
Pisa blanc estannífer medieval	1					
Total blanc estannífer medieval	1					
Ceràmica de la Bisbal	2	plat	s/c	2v		
Total cer. comuna vidrada decorada	2			2		
Pisa fina sense decorar	2	s/c		1f		
Total pisa fina	2			1		
Total ceràmica	15			6		
Vidre blau	1					
Total vidre	1					
Ossos	11	dents	1			
Bronze	1	agulla	1			

UE 106

Categoria	Quantitat fragments	Formes	Decoració	Quantitat elements	Elements classificats	Núm. Inventari Dibuix
Cer. vidrada marró	1					
Total cer. vidrada	1					
Total ceràmica	1					

UE 111

Categoria	Quantitat fragments	Formes	Decoració	Quantitat elements	Elements classificats	Núm. Inventari Dibuix
Cer.comuna oxidada	1					
Total cer. comuna	1					
Pisa blanc estannifer	2	escudella		1v		
Total pisa blanc estannifer	2			1		
Cer.de reflexos metàl·lics s/c	1					
Total cer. reflexos metàl·lics	1					
Cer.vidrada marró	1	rajola		1		
Total cer. vidrada marró	1			1		
Total ceràmica	5					

Vidre blau

1

Total vidre**1**

Ossos

1

dent

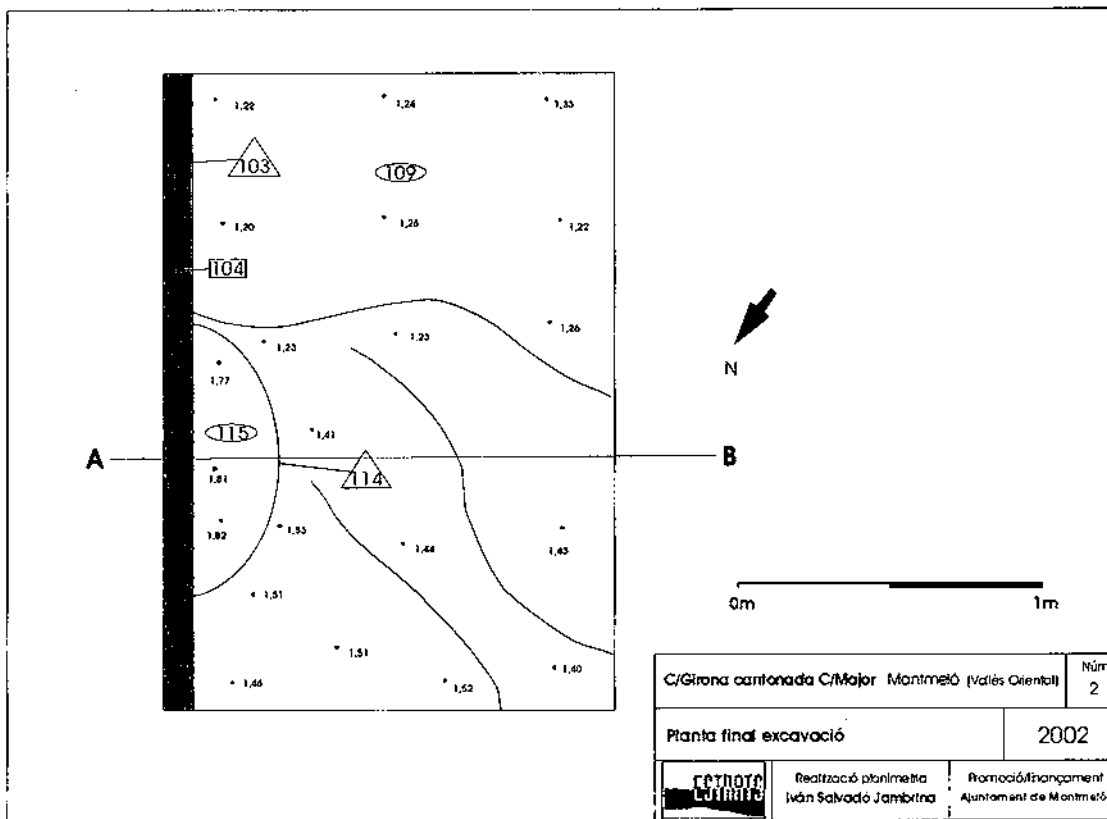
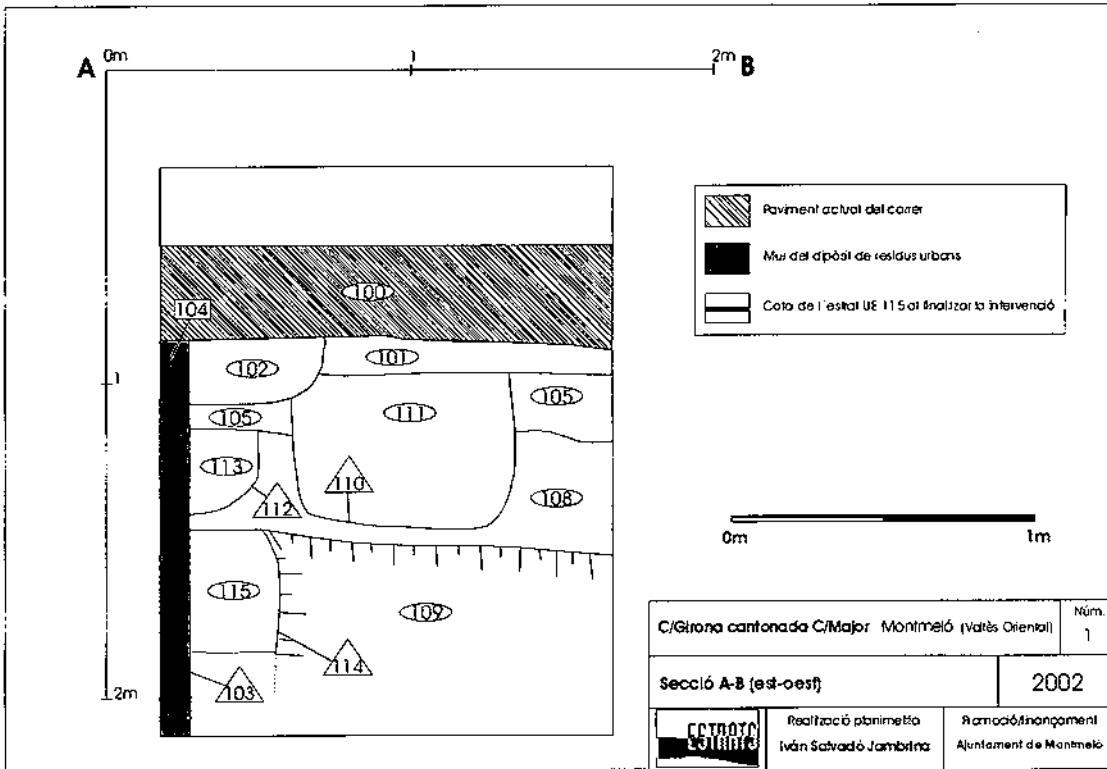
UE 115

Categoria	Quantitat fragments	Formes	Decoració	Quantitat elements	Elements classificats	Núm. Inventari Dibuix
Cer.comuna grollera	6					
Total cer.comuna grollera	6					
Total ceràmica	6					

NOTA:

La peça **CGM'02-115-1**, corresponent al Tupí trobat pels treballadors de l'obra no figura a l'inventari ja que no va ser exhumada durant les feines d'excavació. Però es té la certesa de que pertany a l'estrat UE 115. No obstant això, l'estudi d'aquesta peça ceràmica, atesa la seva singularitat, figura en un annex d'aquesta mateixa memòria.

Annex3.Planimetries



Annex 4. Documentació fotogràfica

Relació de fotografies:

Foto 1 - El sondeig, un cop extret el paviment i preparat per l'excavació.

Foto 2 - UEs 101 i 103. A la dreta s'observa el farciment (UE 102) de la rasa del dipòsit.

Foto 3 - UE 110, retall fet per plantar un arbre.

Foto 4 - Vista en planta de la UE 114, amb l'estrat que la rebleix (UE 115), sense excavar.

Foto 5 - Vista en planta de la UE 114, amb l'estrat que la rebleix (UE 115), excavat.

Foto 6 - Foto en que es pot veure com la construcció del dipòsit va afectar la sitja.

Foto 7 - Foto final d'excavació.



Foto 1: El sondeig, un cop extret el paviment i preparat per l'excavació.

Foto 2: UEs 101 i 103. A la dreta s'observa el farciment (UE 102) de la rasa del dipòsit.





Foto 3: UE 110, retall fet per plantar un arbre.

Foto 4: Vista en planta de la UE 114, amb l'estrat que la rebleix (UE 115), sense excavar.





Foto 5: Vista en planta de la UE 114, amb l'estrat que la rebleix (UE 115), excavat.

Foto 6: Foto en que es pot veure com la construcció del dipòsit va afectar la sitja.





Foto 7: Foto final d'excavació.

Annex 5. Fitxa ceràmica

Categoria: Ceràmica comuna grollera de cuina de cocció oxidant i neutra.

Forma: Tupí o olla mononansada

Descripció: Recipient globular de vora exvasada amb llavi arrodonit i perfil en "S". De fons pla amb tendència lleugerament còncava. Presenta una sola nansa de tipus cinta lateral. Té marques abundants que evidencien el contacte directe de la peça amb el foc.

Tipus de pasta: Pasta poc depurada i porosa, amb presència majoritària de partícules de quars i mica en el desgreixant. Pasta de consistència semidura, de color beige i marró ataronjat. Superfície allisada, del mateix color que la pasta.

Funció: Estri de cuina per escalfar líquids.

Nombre de fragments: 10

Diàmetre interior del llavi: 10'5 cm

Alçada conservada: 14'3 cm

Cronologia: segles XI-XIII.

Paral·lels:

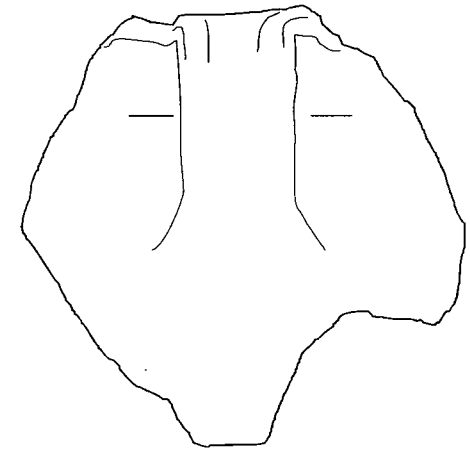
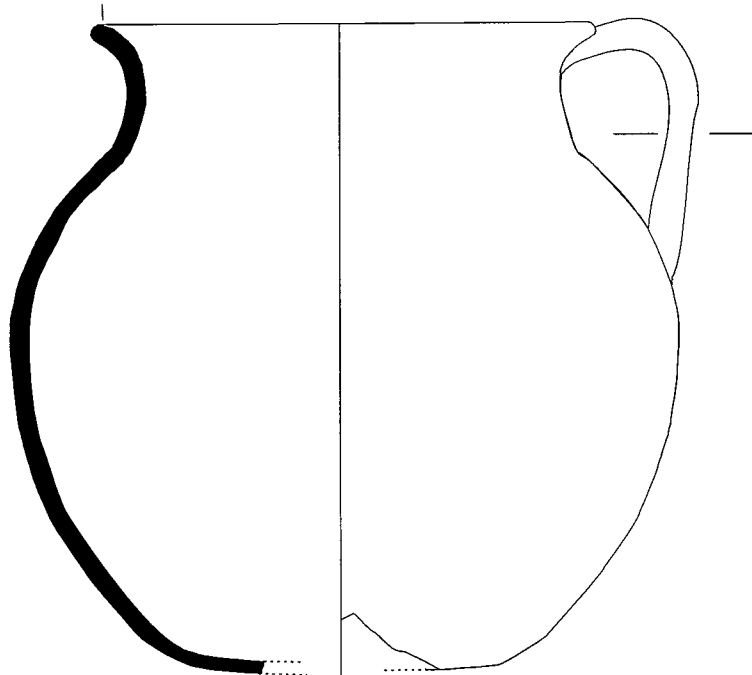
Can Roqueta II (Sabadell, Vallès Occidental)	S. X-XI i finals del s.XIII-inicis del XIV
Raval de Dins, 14 (Sabadell, Vallès Occidental)	Segle XIII
L'Aiguacuit (Terrassa Vallès Occidental)	Segles X-XI. Possiblement més tardà.
Santa Eulàlia de Corró d'Avall (Les Franqueses del Vallès, Vallès Oriental)	Segona meitat del segle XIII
Santa Càndia de Orpí (Anoia)	Finals del segle XIII i mitjans del XIV
L'Esquerda, Masies de Roda (Osona)	Segles XII - XIV
Santa Eulàlia de Riuprimer (Osona)	Segles XII - XIV

Fotos de la peça:



CGM'02-115-1

Ø10,5 cm



0 cm 5 10 cm

C/Girona cantonada C/Major Montmeló (Vallès Oriental)		Núm. 1
CATEGORIA: Ceràmica comuna grollera		
	FORMA: Tupi o olleta mononansada	