



Xalet de Nin

Joan García Targa



Avis legal

Aquesta obra està subjecta a una llicència Reconeixement-NoComercial-SenseObresDerivades 2.5 de Creative Commons. Se'n permet la reproducció, distribució i comunicació pública sempre que se'n citi el titular dels drets i no se'n faci un ús comercial. No es pot alterar, modificar o generar una obra derivada a partir d'aquesta obra. La llicència completa es pot consultar a <http://creativecommons.org/licenses/by-nc-sa/2.5/es/legalcode.ca>.

Consideracions generals

La zona ocupada per la propietat coneguda com Xalet del Nin forma part de l'important jaciment arqueològic ibèric i romà de Darró. En aquest sentit, el Servei d'Arqueologia de la Generalitat de Catalunya, òrgan competent en Patrimoni Arqueològic i la Diputació de Barcelona (Servei del Patrimoni Arquitectònic Local) institució que ha efectuat treballs arqueològics al jaciment des de inicis dels anys vuitanta, han coordinat els treballs de seguiment de les obres de condicionament del Xalet del primer quart del segle XX com a espai destinat a convencions i conferències (Figura 1).

Des de l'inici de les obres en aquest indret, durant el primer trimestre de 2003, s'han dut quatre petites intervencions en relació a dues obres: l'efectuada al Xalet del Nin (accés i infraestructures) i rasa de servei dut a terme pel Departament de Costes¹.

Desenvolupament dels treballs i metodologia

Els treballs arqueològics duts a terme en aquesta ocasió s'han centra en la porta d'accés a la finca que tot i no incidir de forma agressiva sobre el sediment existent (format per abocaments de runa indiscriminada), valia la pena de comprovar les possibles restes d'estructures constructives o lots de materials dipositats en aquesta vessant de la part alta del turó on s'ubica el Xalet del Nin.

La campanya 2004 es va desenvolupar en dues fases:

- La primera entre els dies 13 i 19 d'octubre
- La segona entre els dies 16 i 19 de novembre

Daurant la primera setmana es procedí al desbrossament de la zona, així com la realització d'una rasa excavada manualment, d'orientació nord-sud orientada a diferenciar entre l'estrat format per abocament d'escombriaires i l'existència de

¹ . Consulteu-ne memòries dutes a terme per Joan Garcia Targa, any 2002, presentades al Servei d'Arqueologia de la Generalitat de Catalunya.

restes d'una unitat estratigràfica no remoguda que aportés materials ceràmics relacionats amb l'ocupació antiga de la zona (u.e. 1005). (Figures 2-5, 10-11).

El nivell superficial u.e. 1001 era format per materials de cronologia diversa abocats de forma indiscriminada en aquesta zona del passeig. Aquest estrat cobria el sediment 1005, sediment de tonalitat marró lleugerament fosc amb presència del materials de cronologia majoritàriament ibèrica tot i la presència de exemples de produccions modernes.

Tenint en compte el resultat positiu d'aquesta primera setmana de treballs, es considerà significatiu perllongar els mateixos cap a l'extrem oest de la zona d'accés amb l'objectiu exhaurir les possibilitats de la zona. En aquesta ocasió i atès el grau de compactació del sediment cobert pèls abocaments recents, es requerí l'ús d'una màquina excavadora Bob Cat que sota control arqueològic aixecà l'estrat d'abocament (Figures 2, 3 i 6, 12-13).

Un cop efectuat aquest primer treball (u.e.1001) es procedí a l'excavació manual del sediment de tonalitat marró fosc que cobria la roca a l'extrem oest de la zona esmentada (u.e 1002) (Figures 7,14-15). La presència de restes de bocins de ceràmica ibèrica era abundant i clarament superior quantitativament als bocins pertanyents a produccions de cronologia moderna.

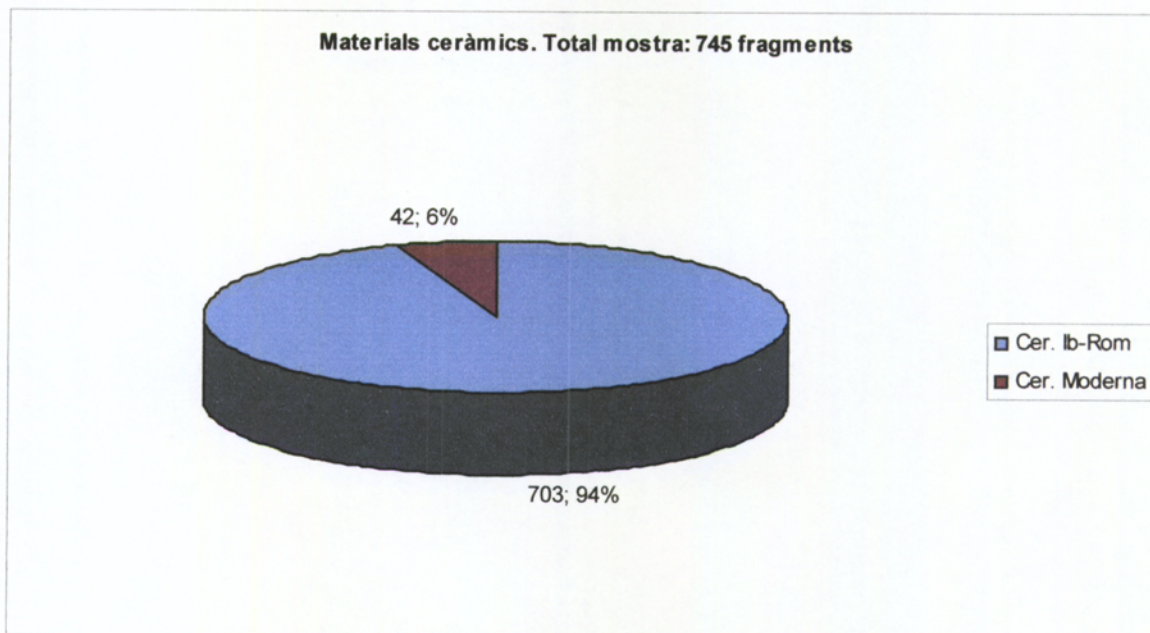
L'excavació i neteja de la roca natural en una zona ampla ha permès efectuar les seccions adients que il·lustren la disposició del mur perimetral de la finca sobre la roca, i els canvis de nivell en aquesta zona del jaciment de Darró.

De forma paral·lela a l'excavació manual del sediment que cobria la roca, s'efectuà una rasa d'orientació est-oest en el talús, coincidint amb un caminet segons el projecte d'obra de la porta d'accés a la finca (Figures. 2,3, 6, 12, 13).

Novament el resultat va ser negatiu pel que fa a restes constructives a la unitat coberta per l'abocament recent, però cal destacar la presència de materials ceràmics de cronologia ibèrica, així com un fragment de molí abocat també en aquesta zona (u.e. 1004).

Estudi de materials

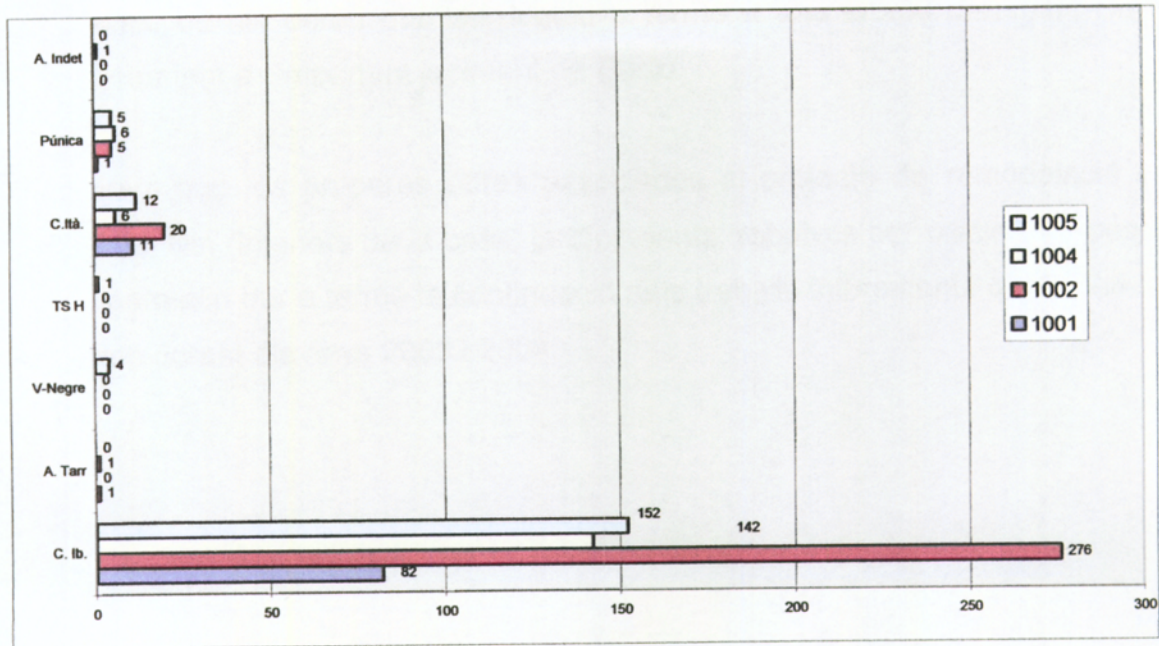
Els treballs d'excavació han permès recuperar un total de 745 fragments ceràmics (764 fragments de restes arqueològiques, inclosos els materials constructius, fauna, malacologia, etc.). El primer gràfic posa de manifest que tot i tractar-se d'una part del jaciment afectada per obres, remocions i abocaments moderns i molt recents, els materials de cronologia ibèrica i romana són clarament majoritaris. Cal destacar també que es tracta de materials no rodats i per tant, o bé es troben *in situ* o clarament no han patit el rodament habitual en molt materials ceràmics.



Dins del conjunt de produccions d'època ibèrica i romana (726 fragments classificats segons el tipus ceràmic) destaquen les produccions locals que assoleixen el 89.80% (654 bocins) mentre que les importacions tan sols arriben al 9.91 % (72 fragments).

Les produccions de tradició ibèrica son les habitual: fragments de vores exvasades i arrodonides d'olles, gerres, cassoles o àmfors i les coccions son oxidades amb pastes de tonalitats ataronjades, marró, beige, típiques de Darró.

En el segon gràfic es pot observar la presència dels diversos tipus ceràmics i la seva desigual presència als estrats diferenciats durant el procés d'excavació dut a terme.



Cal destacar la presència de materials d'importació que abracen un ampli període entre els segles IV-III abans de Crist exemplaritzat en produccions de Vernís Negre del Taller de Roses (Lám. I:3, Lám.II: 1), els segles II-I abans de Crist amb produccions de Campaniana A, àmfora itàlica (Lám. I: 1) i bocins d'àmfora púnica (Lám. I: 2) o un fragment de peu de Terra Sigil·lada Hispànica que podríem situar al segle II després de Crist.

Sembla evident però que el materials majoritaris son el pertanyents al període ibèric tardà, més concretament els segles II-I abans de Crist amb abundant presència dels marcadors ceràmics tardo-republicans.

S'ha recollit també una mostra de restes malacològiques (petxinots i tellines bàsicament) així com un fragment de molí de pedra de Montjuïc (Lám. II.2)

Aquestes valoracions generals sobre la cronologia dels materials recuperats al 2004 s'haurien d'afegir als ja esmentats de la campanya del 2003 a la part alta del turó que s'associaven a les restes d'un mur que formaria part de les estructures constructives en aquesta zona.

Valoració general i conclusions

Novament es posa de manifest la necessitat de fer un seguiment acurat i preventiu de les obres que es duguin a terme a tots el lloc protegits, i molt concretament a l'important jaciment de Darró.

Esperem que les properes obres associades al projecte de remodelació del Xalet del Nin (interiors de la casa, jardinaments, rebaixos per piscines, dipòsits, etc.) permetin dur a terme la continuació dels treballs intermitents que s'han dut a terme durant els anys 2003 i 2004.

Agraïments

Vull agrair l'ajuda i col·laboració del personal de l'empresa constructora, i l'assessorament dels arqueòlegs Magí Miret (tècnic territorial del Servei d'Arqueologia de la Generalitat) i Albert López Mullor (Servei del Patrimoni Arquitectònic Local de la Diputació de Barcelona).

LÀMINES DE MATERIAL

Làmina I

1. Amfora Itàlica: Fragment de vora. 2. Àmfora Púnico-Ebussitana: fragment de vora d'una forma PE-15. 3. Taller de Roses. Fragment de vora de bol/pla, forma 27.

Làmina II

1. Taller de Roses. Fragment de fons amb peu d'un plat amb decoració d'estampilles radials. 2. Lítica: fragment de molí de pedra de Monjuïc.

Inventari de materials

Unitat estratigràfica: 1001

Descripció: Abocament modern amb materials de cronologia diversa. Procés de neteja i desbrossament inicial.

<u>Materials</u>	<u>Nº Ind</u>	<u>Nº Frags</u>	<u>Observacions</u>
Comuna itàlica		6	Fragments informes de coccí oxidada i engalba groguenca
Comuna ibèrica de coccí oxidada i òxido-reductora	2	2	Fragments de nanses de gerres de coccí oxidada i pasta beige
	1	1	Fragment de vora d'àmfora de coccí òxido-reductora, pasta beige.
	1	1	Fragment de nansa de secció circular d'una gerra. Pasta vermellosa.
	1	1	Fragment de nansa de coccí reduïda
		20 13 2	Fragments informes de coccí oxidada Fragments informes de coccí òxido-reductora Fragments informes de coccí reductora
A. Itàlica	1	1	Fragment de nansa i paret de gerra de gran format, coccí oxidada, pasta ataronjada i engalba groguenca.
		4	Fragment informe de paret de coccí oxidada, pasta exfoliable, ataronjada i engalba groguenca.
A. Púnico-Ebussitana	1	1	Fragment de vora d'àmfora PE 15, pasta groguenca i desgriquant fi.
A. Tarraconense	1	1	Pivot sencer d'un àmfora tipus Dressel 2/4 o Pascual 1.
Oxidada Moderna	1	1	Fragment de vora vertical i arrodonida d'olla
	1	1	Fragment de fons amb peu de càntir
		1	Fragment informe
Reduïda Moderna		1	Fragment informe de càntir
Material constructiu		2	Fragments de teules rodones
Malacologia		1	petxinot

Unitat estratigràfica: 1002

Descripció: Sediment marró fosc sobre roca natural

<u>Materials</u>	<u>Nº Ind</u>	<u>Nº Frags</u>	<u>Observacions</u>
Comuna itàlica	1	1	Fragment de vora i paret de morter de coccí oxidada, pasta ataronjada, engalba groguenca. Possiblement de procedència itàlica.
Comuna Ibèrica oxidada i òxido-reductora	1	2	Fragments de vora exvasada de gerra. Coccí oxidada, pasta ataronjada.
	3	3	Fragments de vores exvasades d'olles de coccí oxidada.
	1	1	Fragment de vora exvasada de coccí òxido-reductora.
	2	2	Fragments de vores i nanses de gerres de coccí oxidada i desengreixant fi.
	2	2	Fragments de vores de gerres. Un presenta la coccí oxidada i la pasta beige, l'altra presenta la coccí òxido-reductora.
	1	1	Fragment de paret i nansa d'olla de coccí òxido-reductora
	1	1	Fragment de nansa de secció circular de coccí oxidada i pasta ataronjada.
	4	4	Fragments de nanses estriades de gerres d'olles de format mig, pasta ataronjada i desengreixant fi.
	1	1	Fragment de fons amb peu de gerra/olla de gran format, de coccí oxidada, superfície interna ataronjada i externa groguenca.
		2	Fragments d'aproximacions a vores de gerres/olles de coccí oxidada, pasta ataronjada i desengreixant fi.
		1	Fragment de cera d'olla/gerra de coccí oxidada, pasta ataronjada i desengreixant fi.
		1	Fragment d'inflexió vora/colí de gerra de coccí oxidada i pasta beige.
	1	1	Fragment de vora i arrencament de nansa d'àmfora coccí oxidada, pasta ataronjada i desengreixant fi.
	1	2	Fragments de vora d'àmfora de coccí oxidada
	3	3	Fragments de vores d'àmfora de coccí òxido-reductora
	3	3	Fragments de vores d'àmfores de coccí oxidada
	1	1	Fragment de paret i arrencament de nansa d'àmfora de coccí oxidada
	1	1	Fragment de paret i arrencament de nansa d'àmfora de coccí òxido-reductora.
		1	Fragment informe de coccí oxidada, pasta ataronjada i desengreixant fi. Presenta una perforació
	204	Fragments informes de coccí oxidant, pasta ataronjada o beige.	
	35	Fragments informes de coccí òxido-reductora,	
	3	Fragments informes de coccí reductora	
Comuna reduïda	1	1	Fragment de vora i nansa d'una gerra de forma

			bitroncocònica de ceràmica grisa de la costa catalana.
A. Púnico-Ebissitana	6		Fragments informes. Tres de coccio oxidada i pasta ataronjada, un amb pasta groguenca-marronosa
A. Itàlica	1	1	Fragment de vora de secció triangular d'una àmfora de petit format, coccio oxidada i desengreixant fi.
		1	Fragment informe de paret de pasta exfoliable, desengreixant de mica negra, de tonalitat groguenca i engalba groguenca
		4	Fragments de parets de coccio oxidada, pasta ataronjada i engalba groguenca
		9	Fragments de parets primes de recipients de coccio oxidada i desengreixant fi.
		4	Fragments informes de coccio oxidada, desengreixant fi de mica negra i pasta exfoliable.
Cer. A mà		2	Fragments informes de parets d'olles de coccio reductora i desengreixant fi.
Oxid. Enver. Verda		1	Fragment de broc bevedor d'un càntir
		1	Fragment de fons amb peu de càntir de gran format
		1	Fragment de fons d'una peça de gran format
		1	Fragment informe
Oxid. Enver. Marró		1	Fragment de vora d'olla de petit format
Oxid. Enver. Groga	1	3	Fragments de vora, paret i fons d'un plat amb decoració floral.
Oxidada Moderna	1	1	Fragment de vora d'olla
Reduïda Moderna	1	2	Fragment de fons d'olla/plat d'una peça de gran format.
	3	3	Fragments informes
Cer. Indeterminada		1	Fragment de possible rebuig de forn
Material constructiu		5	Fragments de teula torba
		1	Fragment de rajola
Lítica		1	Fragment d'allisador de forma rectangular
		1	Fragment de mà per moldre. Pedra de forma ovalada, molt desgastada.
Fauna		1	faiange
		1	Fragment de costella
Malacologia		1	peixinot
		6	tellines

Unitat estratigràfica: 1003

Descripció: Roca natural

Unitat estratigràfica: 1004

Descripció: Materials recuperats durant la realització de la rasa d'orientació est-oest efectuada amb màquina excavadora sota control arqueològic.

<u>Materials</u>	<u>Nº Ind</u>	<u>Nº Frags</u>	<u>Observacions</u>
Comuna ibèrica de cocció oxidada i òxido-reductora	1	1	Fragment de vora de gerra/olla de paret vertical i arrodonida, cocció oxidada i pasta ataronjada.
	2	2	Fragments de vores de bols de petit format. Un presenta la cocció òxido-reductora i l'altra oxidada
	1	1	Fragment de vora exvasada i de secció triangular d'una olla de cocció oxidada, pasta ataronjada-beige.
	1	1	Fragment de vora exvasada d'olla de cocció oxidada, pasta groguenca i desengreixant fi.
	2	2	Fragments de vores d'àmfores. Una de cocció oxidada i l'altra de cocció òxido-reductora.
	1	1	Fragment de vora i paret d'àmfora de cocció òxido-reductora, pasta ataronjada.
	2	2	Fragments de parets i arrencaments de nanses d'àmfores de cocció òxido-reductora.
	1	1	Fragment de paret i arrencament de nansa de gerra de cocció oxidada i pasta beige.
	1	1	Fragment de nansa de secció circular, cocció oxidada i pasta ataronjada.
	1	1	Fragment de nansa de gerra de petit format, cocció oxidada i pasta groguenca.
	1	1	Fragment de nansa d'olla/gerra de petit format, cocció oxidada, pasta ataronjada i desengreixant fi.
	1	1	Fragment de fons amb peu anular de plat de cocció oxidada, pasta beige i desengreixant fi.
	1	1	Fragment de fons amb peu d'olla de cocció oxidada, pasta ataronjada exfoliable i desengreixant fi.
	1	1	Fragment de fons pla d'un recipient de gran format i parets gruixudes. Cocció oxidada, pasta ataronjada i desengreixant fi. Presenta restes d'engalba a l'interior. Cronologia indeterminada.
			1
		93	Fragments informes de cocció oxidada
		19	Fragments informes de cocció òxido-reductora
Comuna reduïda		7	Fragments informes
A. Púnico-Ebussitana		6	Fragments informes
A. Itàlica		3	Fragments informes de parets amb la pasta

		3	exfoliable, coccio oxidada i engalba groguenca Fragments informes de parets amb la pasta exfoliable, coccio oxidada, tonalitat ataronjada. Vermellosa
A. Tarraconense	1	1	Fragment de paret i arrencament de nansa de coccio oxidada i tonalitat ataronjada- vermellosa.
		3	Fragment de paret de coccio oxidada, pasta ataronjada
A. Indeterminada		1	Fragment d'arrencament de coll i paret d'ampora; de coccio oxidada, desengreixant mig amb pedretes de tonalitat blanquinosa- platejada.
Cer. A mà	1	1	Fragment de vora vertical i arrodonida d'una olla de parets gruixudes.
		3	Fragments informes de parets d'olles de coccio reduïda.
Oxid. Enver. Verda	1	1	Fragment de nansa de gerra
Oxid. Enver. Marró	1	1	Fragment de fons pla d'un plat
Oxid. Enver. Groga		1	Fragment informe de paret de plat o gibrell de gran format. Superfície externa oxidada i interna groga amb regalims verdosos
		1	Fragment informe
Oxidada Moderna	1	1	Fragment de vora arrodonida d'un baci de gran format.
Reduïda Moderna	1	1	Fragment de fons amb peu de càntir
	1	1	Fragment de nansa de càntir
		1	Fragment informe
Fauna		1	Fragment d'escàpola/pelvis
Malacologia		1	Petxinot

Descripció: Materials recuperats durant la realització de la rasa nord-sud efectuada manualment

<u>Materials</u>	<u>Nº Ind</u>	<u>Nº Frags</u>	<u>Observacions</u>
V. Negre (T.Roses)	1	1	Fragment de paret i carena d'una possible forma 27 que presenta decoració a la paret externa. Fragment molt malmès (300-225 aC)
	1	3	Fragments de fons de plat amb decoració amb una palmeta i línies concèntriques
	1	1	Fragment amb de fons d'un plat amb decoració de palmets radials de Nikia-Ion (300-225 aC).
		1	Fragment informe
V. Negre (Púnic ?)		1	Fragment informe. Pasta groguenca i desengreixant fi
Campaniana A	1	1	Fragment de vora i paret d'una forma Lamb. 5/7
	1	1	Fragment de fons amb peu de plat(bol)
	1	1	Fragment de fons amb peu de plat que presenta perforació a l'inflexió peu-arrencament de paret.
		1	Fragment informe
T.Sigil·lada Hispànica	1	1	Fragment de fons amb peu d'una possible forma Drag. 37.
Comuna Itàlica	1	1	Fragment de nansa de secció plana d'olla/gerra. Pasta ataronjada i engalba groguenca.
Comuna ibèrica de coccí oxidada i òxido-reductora	1	1	Fragment de vora arrodonida de gerra de coccí oxidada, pasta groguenca i desengreixant fi.
	2	2	Fragments de vores d'àmfora. Una de coccí òxido-reductora i l'altra de coccí oxidada.
	3	3	Fragments de parets i nanses de secció circular de gerres/olles de coccí òxido-reductora.
	1	1	Fragment d'arrencament de nansa d'àmfora de coccí oxidada i desengreixant fi.
	1	1	Fragment de nansa de secció plana d'olla/gerra. Pasta ataronjada i engalba groguenca.
		27 109	Fragments informes de coccí òxido-reductora Fragments informes de coccí oxidada
Comuna Reduïda	1	1	Fragment de vora exvasada d'olla de petit format, pasta grisa
		4	Fragments informes
A. Itàlica		2	Fragments informes de coccí oxidada, pasta ataronjada i exfoliable.
		5	Fragments informes de coccí oxidada, pasta ataronjada i exfoliable. Dur engalba groguenca
		5	Fragments informes de coccí oxidada, pasta vermellosa i desengreixant de mica negra.
A. Púnic-Ebussitana	1	1	Fragment de vora de forma PE-15. Pasta groguenca i desengreixant fi.
		4	Fragments informes

Cer, a mà		3	Fragments informes de cocció oxido-reductora
		1	Fragment informe de cocció oxidada
Oxi. Enver. Marró		1	Fragment informe
Oxidada Moderna	1	1	Fragment de fons amb peu de càntir
		4	Fragments informes
Reduïda Moderna	1	1	Fragment de fons amb peu de càntir
Material constructiu		8	Fragments de teula corba

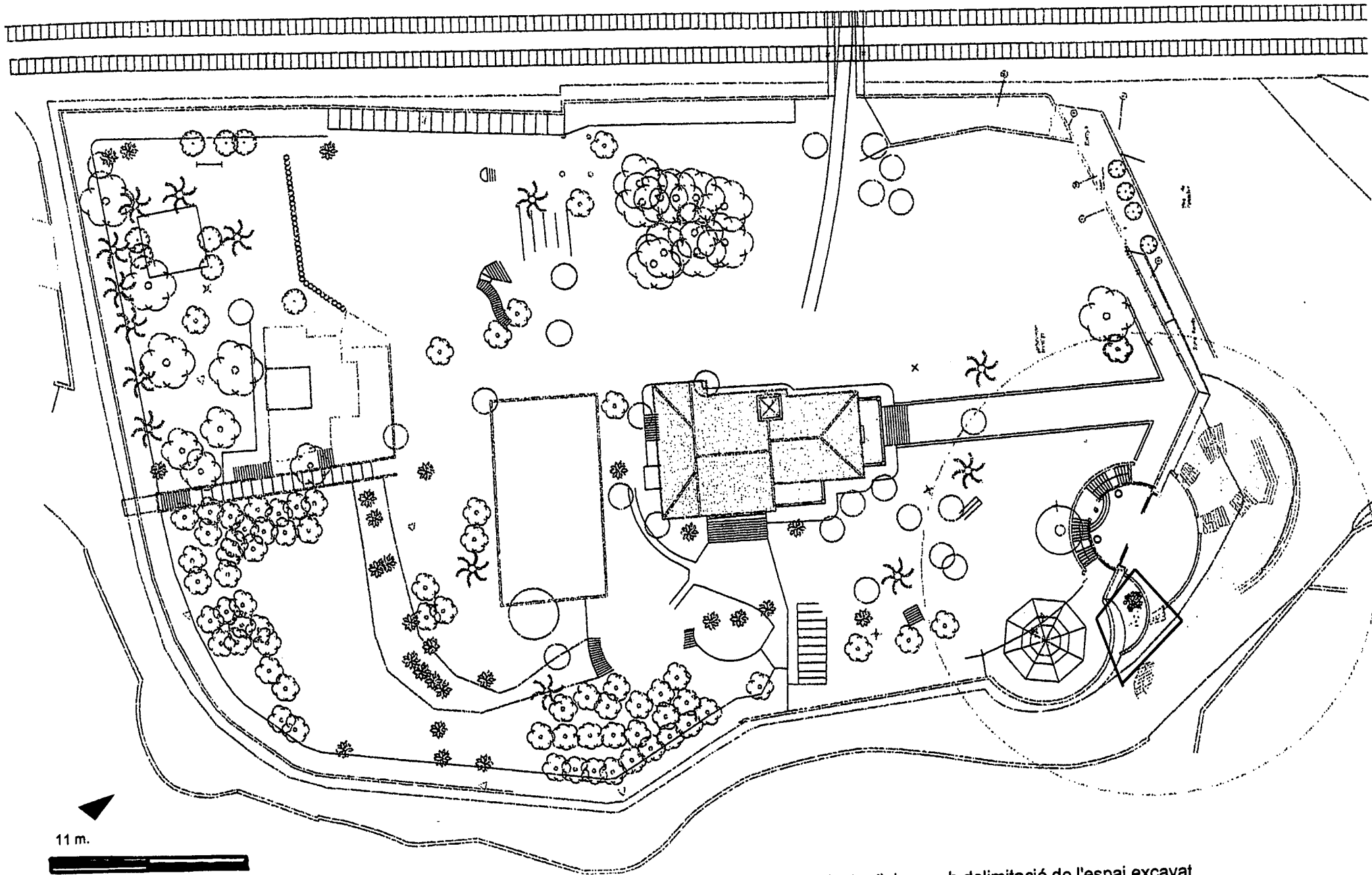


Figura 1. Projecte d'obra amb delimitació de l'espai excavat

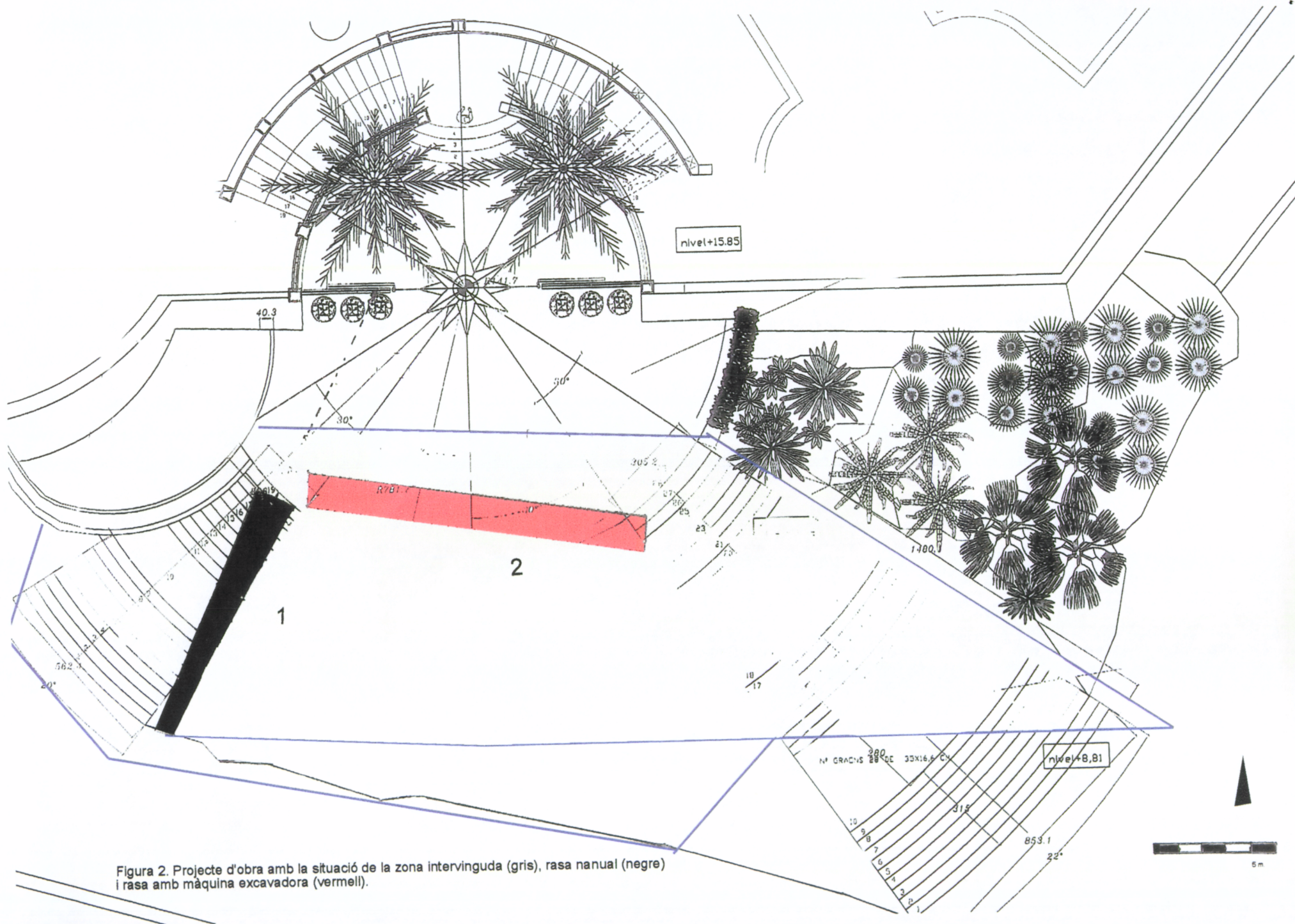


Figura 2. Projecte d'obra amb la situació de la zona intervinguda (gris), rasa manual (negre) i rasa amb màquina excavadora (vermell).

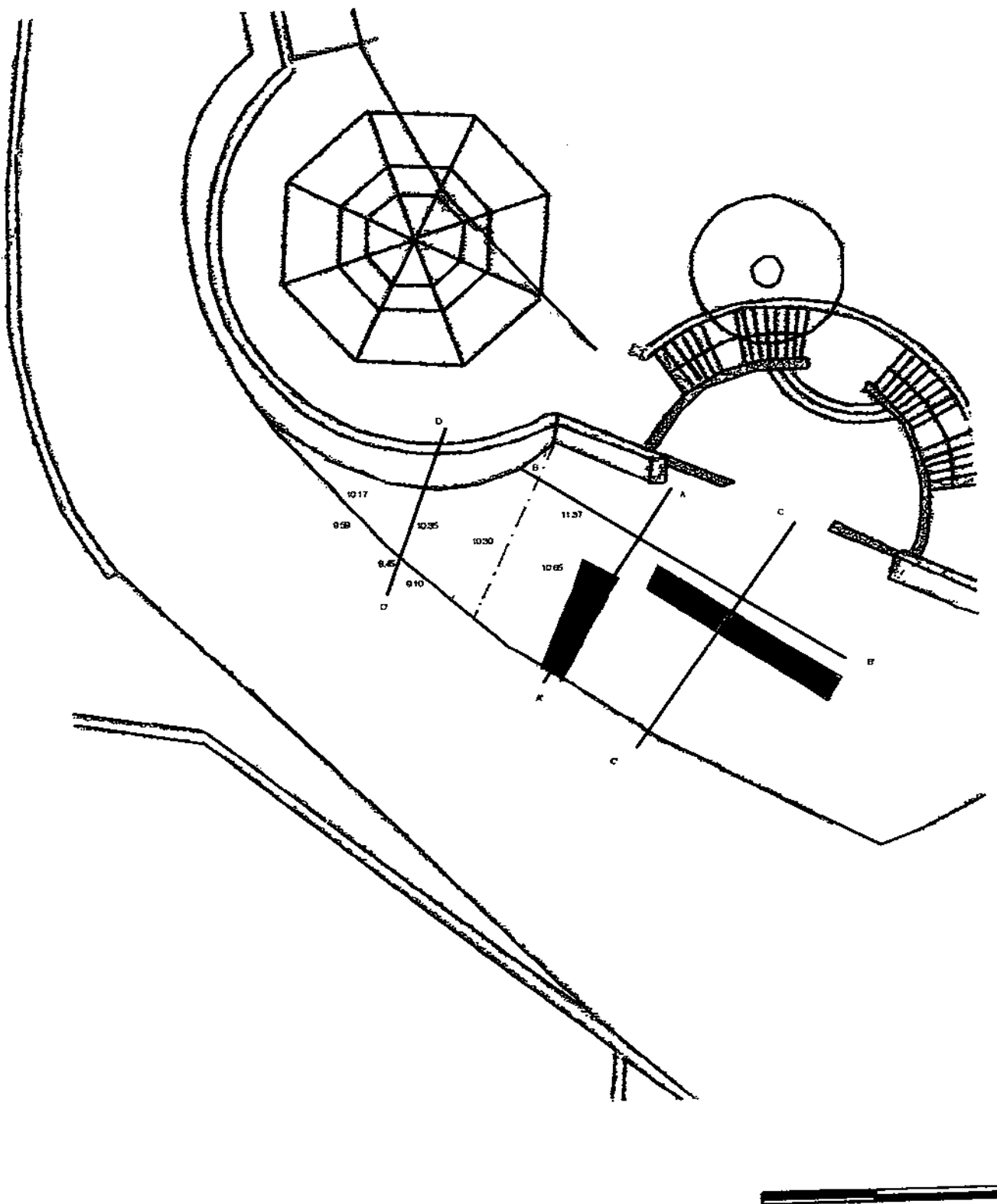


Figura 3. Projecte d'obra amb la situació de l'extrem oest. Seccions efectuades

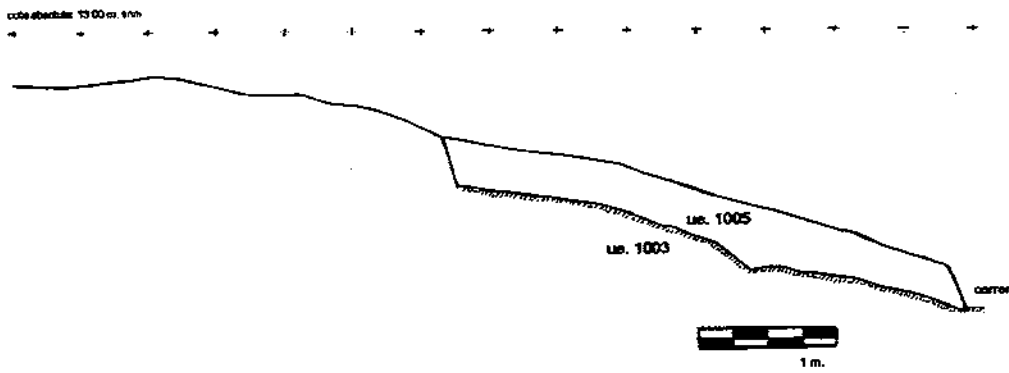


Figura 4. Secció Nord-Sud (A-A'). Porta d'accés, rasa manual (u.e 1005) i carrer

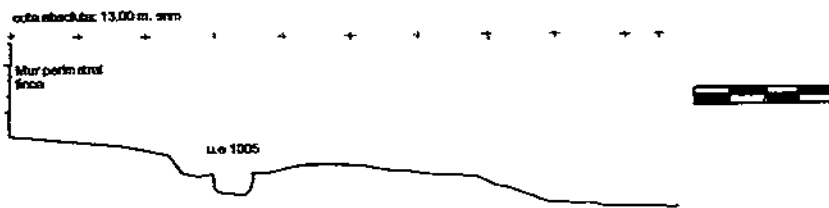


Figura 5. Secció est-oest (B-B'). Porta d'accés, rasa manual (u.e 1005) i carrer

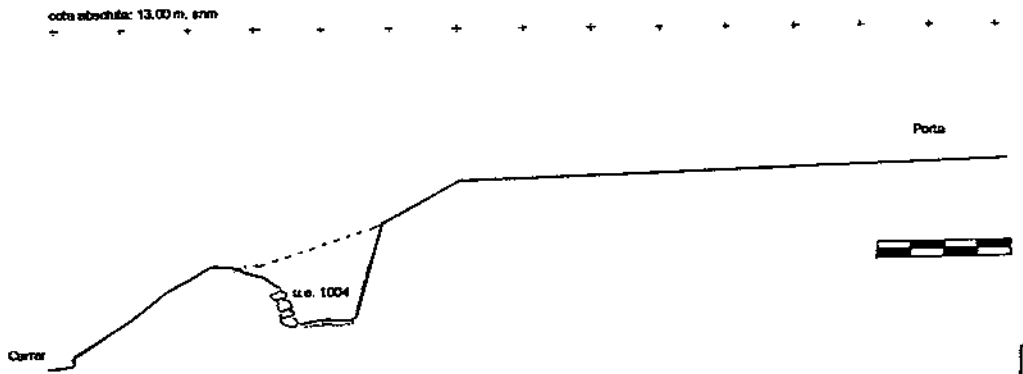


Figura 6. Secció nord-sud (C-C'). Porta d'accés, rasa màquina (u.e 1004) i carrer

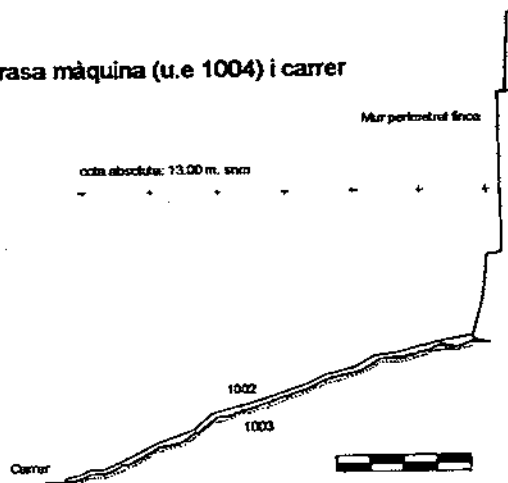


Figura 7. Secció nord-sud (D-D'). Mur perimetral (extrem oest), roca (u.e. 1003) i carrer



Figura 8. Vista general de la zona d'accès al Xalet del Nin. Prèvia a l'inici dels treballs



Figura 9. Vista general de la zona d'accès al Xalet del Nin. Treballs d'excavació



Figura 10. Rasa manual. Vista lateral un cop finalitzats els treballs

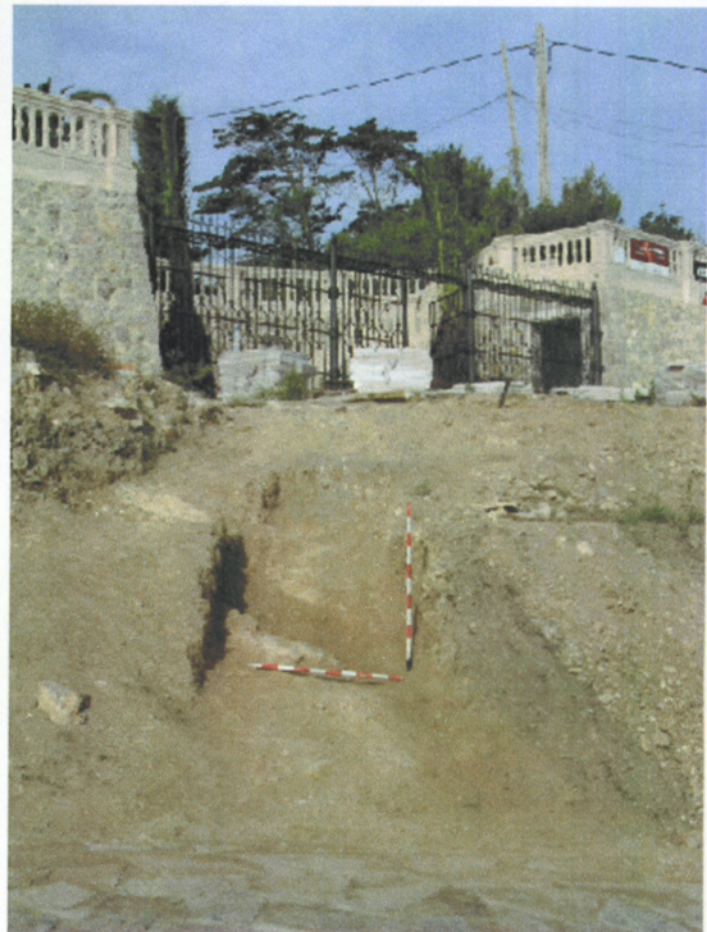


Figura 11. Situació de la rasa efectuada manualment. Final de l'excavació



Figura 12. Rasa efectuada amb màquina excadora. Situació



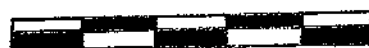
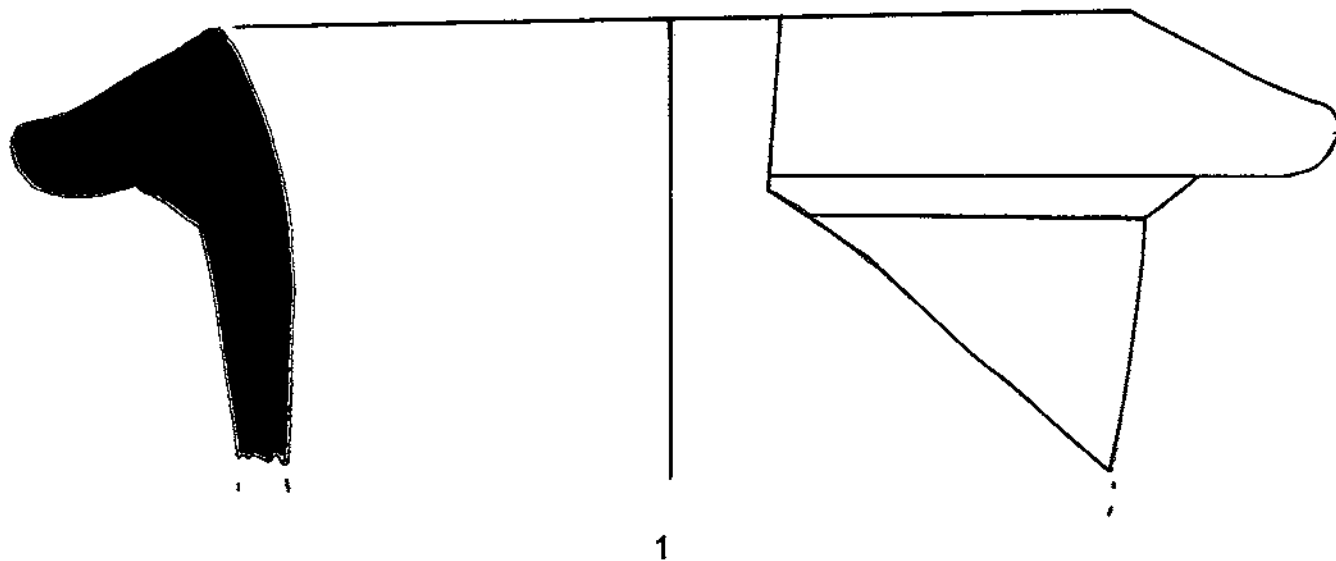
Figura 13. Rasa efectuada amb màquina excadora. Detall des de l'extrem oest.



Figura 14. Extrem oest de la zona excavada. Vista general de la roca i disposició de la construcció moderna



Figura 15. Extrem oest de la zona excavada. Vista general de les sinuositats de la roca.





1



2