



Sondeig Arqueològic sector Cal Montagut

M. Reis Fabregat Fibla



Avis legal

Aquesta obra està subjecta a una llicència Reconeixement-NoComercial-SenseObresDerivades 2.5 de Creative Commons. Se'n permet la reproducció, distribució i comunicació pública sempre que se'n citi el titular dels drets i no se'n faci un ús comercial. No es pot alterar, modificar o generar una obra derivada a partir d'aquesta obra. La llicència completa es pot consultar a <http://creativecommons.org/licenses/by-nc-sa/2.5/es/legalcode.ca>.

FITXA TÈCNICA

Nom del Jaciment: Sector Cal Montagut

Municipi: Marçà

Comarca: El Priorat

Data d'intervenció: 5 - 9 de juny de 2006

Arqueòleg Director: M. Reis Fabregat Fibla

Promotor: Sr. Jordi Grogués Vidal, apoderat de l'empresa PIC 93 S.L.

Motiu de la intervenció: Urbanització de la zona

Coordenades U.T.M.

1. x= 315617
y= 4555634

2. x= 315688
y= 4555523

3. x= 315593
y= 4555458

4. x= 315522
y= 4555566

Data de lliurament: 21 de novembre de 2006

I. MOTIVACIÓ DE LA INTERVENCIÓ

Amb motiu de la propera urbanització del sector Cal Montagut de Marçà (El Priorat), el Sr. Jordi Grogués Vidal, apoderat de l'empresa PIC 93 S.L., va encarregar a l'empresa NEMESIS sccL un projecte per la realització d'un sondeig arqueològic previ als esmentats treballs constructius. Aquest control arqueològic s'ha realitzat entre els dies 5 i 9 de juny de 2006 sota la direcció de l'arqueòloga M. Reis Fabregat Fibla.

La proximitat d'aquesta zona amb un jaciment localitzat prèviament en un solar proper i també amb motiu de la construcció d'una rotonda a la variant de Marçà, entre la T-300 i la TV-3002, ha fet necessària la realització de treballs de control, excavació i/o documentació previs per tal d'evitar la destrucció de restes arqueològiques.

II. ANTECEDENTS HISTÒRICS. SITUACIÓ DEL LLOC

El jaciment d'època romana es troba al nord de la població de Marçà (El Priorat), en una finca anomenada Cal Montagut, delimitada al N per la via fèrria Barcelona-Zaragoza, al E i S per la carretera de Faiset a Marçà (T-300), i al N per la carretera de Marçà fins a la N- 420 (T- 363).

A l'esmentada partida de de Cal Montagut, a Marçà, hi ha una zona en la qual es documenta l'existència de força material arqueològic romà. L'any 1970, Berges Soriano recull en el *Boletín Arqueológico* ("Cripta tardorromana en Marsá (Tarragona)", *B.A. ép. Iv*, 1970, pp.128-129) que en realitzar els treballs de conreu en la llavors finca propietat del Sr. Colàs i Giné, es va localitzar una estructura subterrània que semblava

una habitació i que es va identificar com una cripta tardorromana. Es tractaria d'una estructura rectangular en la que van localitzar-se tres esquelets i material ceràmic i metàl·lic (monedes romanes, collarets, recipients d'emmagatzematge, etc). Els murs eren de mamposteria, emblanquinats, i l'estança era coberta amb volta feta amb carreus. Les seves mesures eren 3'35m x 2m i entre 85m x 3m d'alt, i es dividia en tres nínxols separats per murets. Es va datar en època baiximperial. Malgrat l'importància de les restes descrites, actualment no es coneix ni el seu estat de conservació ni la seva topografia exacta.

Degut a l'existència d'aquestes restes i a les troballes de material arqueològic a la zona es va suposar l'existència d'una vil·la romana pels voltants. Per aquest motiu, l'any 1994, en construir-se un estadi de futbol a la partida de Cal Montagut, va ser necessària la presència d'un arqueòleg per tal de controlar el rebaix de terres a la zona. La realització del seguiment dels treballs mecànics a la zona va donar resultats positius pel que fa a l'aparició de restes arqueològiques. Va aparèixer una zona parcialment conservada amb almenys cinc filades de *dolia* orientades NW-SE. Possiblement, es tractaria de la part d'un camp de *dolia* destinat a emmagatzematge agrícola; moltes d'aquestes *dolia* estaven afectades degut als treballs de tipus agrícola i urbanístic, que han destruït parcialment aquestes estructures. No obstant això, encara romanen vestigis.

Aquests *dolia* van datar-se a finals del s. I d.C. Possiblement es tracti de restes pertanyents a una vil·la rural de cronologia alt-imperial. A més, aquesta zona arqueològica ha proporcionat una gran quantitat de material ceràmic en superfície; part d'aquests materials han estat recollits per aficionats locals durant els darrers decennis. Molt probablement, es tracti d'una vil·la imperial amb una *pars rustica* descoberta parcialment durant les tasques arqueològiques de l'any 1994, desconeixent com funcionaria la resta de la zona agrícola.

Durant els treballs portats a terme durnat la construcció de la variant de Marçà, entre la T-300 i la TV-3002, els moviments de terres associats a aquesta obra van realitzar-se a una zona propera al lloc on varen aparèixer les restes arqueològiques abans esmentades, essent necessària la realització de prospeccions arqueològiques que confirmessin l'existència d'un hàbitat romà rural. De les nombroses cales efectuades, algunes d'elles van donar resultats positius pel que fa a l'aparició de restes arqueològiques. Així, a l'alçada del PK 1+300 varen aparèixer dos retalls circulars identificats com fons de sitges; a la zona compresa entre els PK 1+100 i 1+120 de l'eix 2 varen aparèixer dues sitges més i a la zona entre el PK 1+410 de l'eix 2 va aparèixer material ceràmic i constructiu romà i algun fragment d'*opus signinum*. També es varen localitzar algunes estructures muràries. Aquests elements i les sitges estarien relacionades amb la presència d'un hàbitat rural d'època romana, datable entorn als segles I i II d.C.

III. TREBALLS REALITZATS

Els treballs han consistit en el sondeig efectuat mitjançant rases realitzades amb màquina retroexcavadora sota el control d'un tècnic arqueòleg. Les rases s'han efectuat en les zones que hauran de sofrir rebaixos i moviments de terres, és a dir, els espais on s'han de construir vivendes amb aparcament subterrani i vials.

Les rases han proporcionat diversos fragments de ceràmica d'època romana, tot i que no s'ha localitzat cap tipus d'estructura.

IV. LLISTAT D'UNITATS ESTRATIGRÀFIQUES

- U.E. 101** Nivell de terra vegetal marró fosc, superficial, que presenta vegetació baixa i deixalles d'època actual. Presenta una potència d'entre 12-18cm.
- U.E. 102** Nivell de terra vegetal marró fosc, amb pedres, el qual no es presenta generalitzat a tot el solar. Cal assenyalar el fet que han aparegut fragments ceràmics d'època romana, però tampoc en tots els sectors on ha aparegut aquest nivell. Presenta una potència d'entre 20 – 40 cm.
- U.E. 103** Nivell geològic.

V. CONCLUSIONS

Les rases de sondeig que s'han realitzat han donat com a resultat un nivell de terra U.E. 102, el qual presenta registre arqueològic ceràmic, però de manera testimonial i no generalitzat en totes les zones on s'ha localitzat aquest nivell. Cal assenyalar que els fragments recuperats són del tipus ceràmica comuna romana oxidada, fet que no ens ajudar a poder determinar una cronologia més ajustada del nivell en qüestió, i degut també a la grandària dels fragments. D'altra banda, cal tenir present el fet que no s'ha localitzat cap tipus d'estructura murària.

Malgrat tot, la proximitat de les restes localitzades a l'estadi de futbol fa pensar en una possible continuació del jaciment.

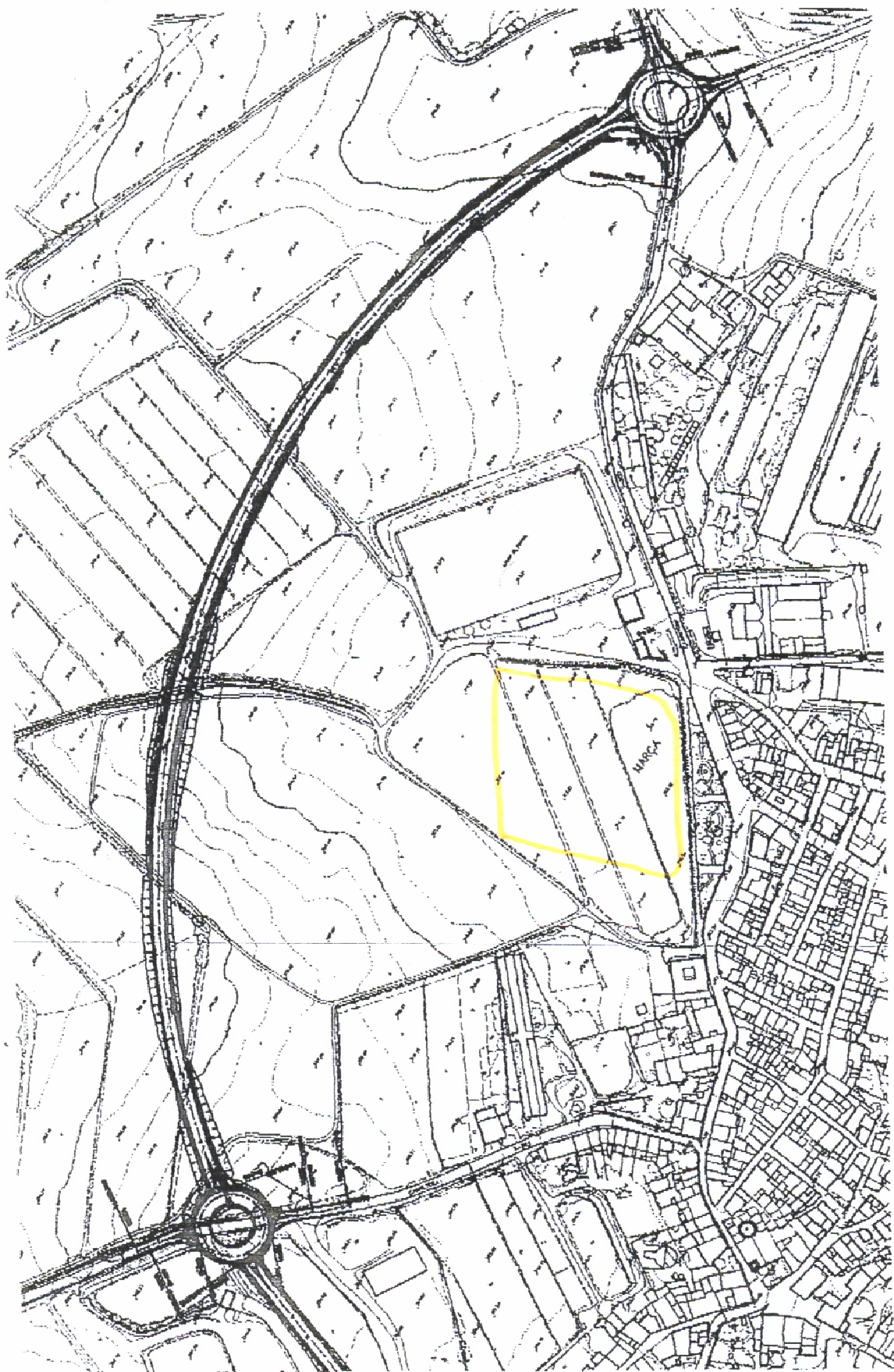
~~M. Raïs Fabra~~
NEMESIS sccL arqueologia i difusió cultural

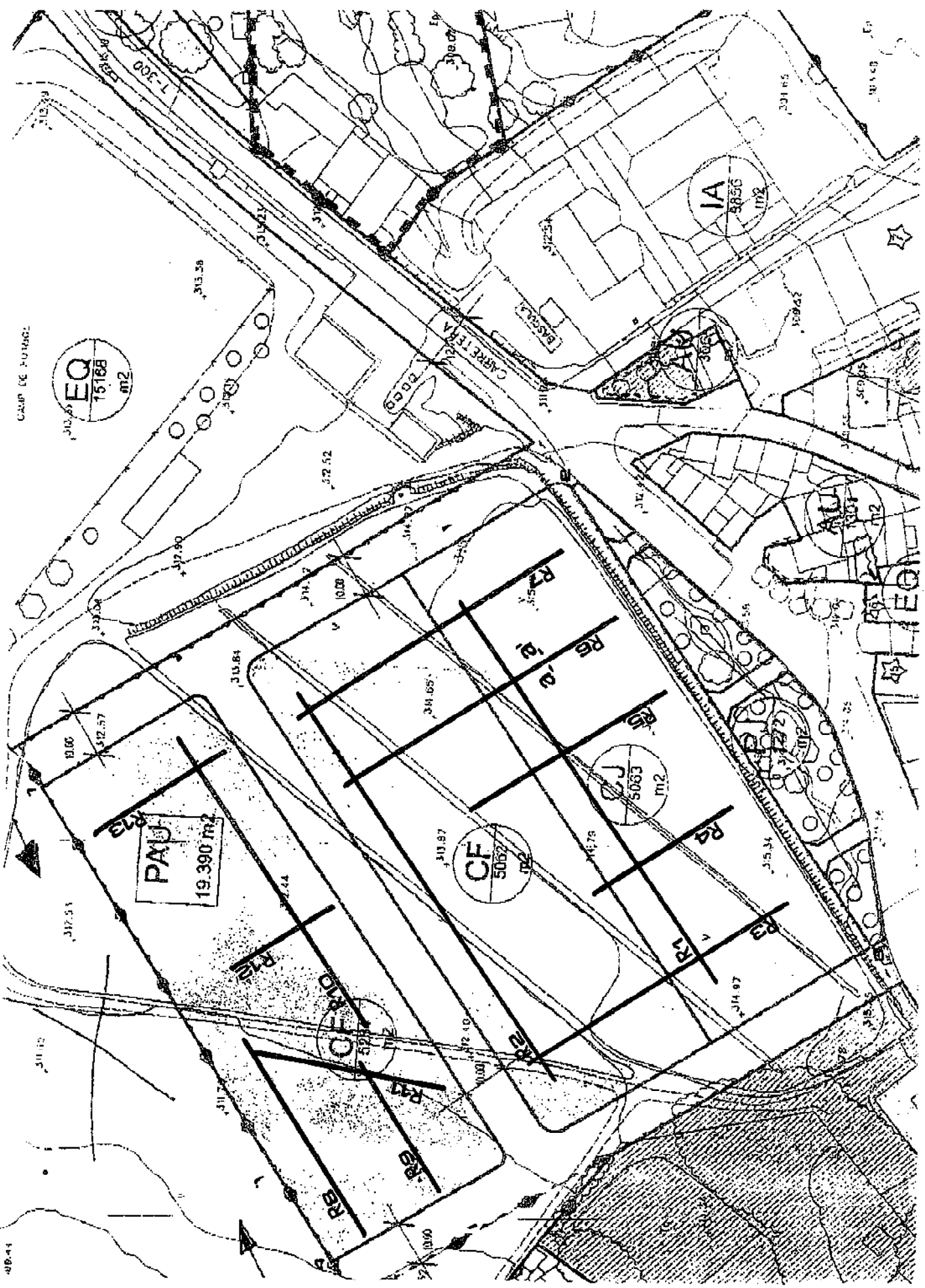
Tarragona, 21 de novembre de 2006

V. ANNEX PLANIMÈTRIC

1. Plànol de situació de la demarcació de Tarragona, de la comarca del Priorat i de la població de Marçà.
2. Plànol de la població de Marçà (El Priorat), amb la zona on van localitzar-se les restes d'una vila romana (rotonda de la Variant de Marçà), l'estadi de futbol i indicació del sector a intervenir, Cal Montagut.
3. Plànol de les parcel·les i vials projectats en el sector de Cal Montagut de Marçà (El Priorat) amb indicació de les coordenades UTM i llocalització de les rases realitzades.
4. Secció a-a'.







CAMP DE FORTALEZ

EQ
15188
m²

PAU
19.390 m²

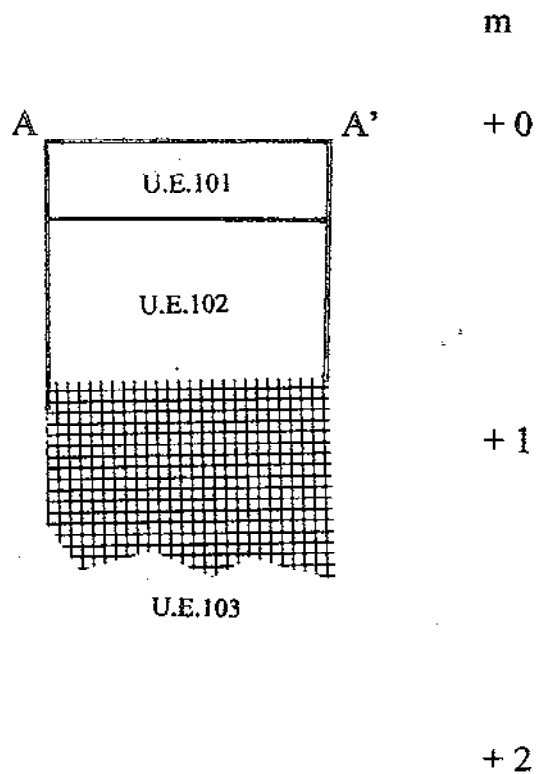
CF
5067
m²

IA
3856
m²

RA
5063
m²

CF
5067
m²

EQ
15188
m²



N E M E S I S s.c.c.l.

Secció A-A' Sector Cal Montagut. Marçà (El Priorat)

E 1: 20

Rasa 16. Sondeig arqueològic

Abril 2006

Dir: M. Reis Fabregat

VI. ANNEX FOTOGRÀFIC



FOTO 1. Vista general del solar abans d'iniciar l'excavació de les rases.



FOTO 2. Una altra vista general del solar.



FOTO 3. Rasa 1.



FOTO 4. Rasa 2.



FOTO 5. Rasa 3.



FOTO 6. Rasa 4.



FOTO 7. Rasa 5.



FOTO 8. Rasa 6.



FOTO 9. Rasa 7.



FOTO 10. Rasa 8.



FOTO 11. Rasa 9.



FOTO 12. Rasa 10.



FOTO 13. Rasa 11.



FOTO 14. Rasa 12.



FOTO 15. Rasa 13.



FOTO 16. Vista d'un tall existent al solar

VII. ANNEX. FITXA DE MATERIALS

JACIMENT Sector Cal Montagut Marçà (El Priorat)		COMENTARI ALS ELEMENTS DE DATACIÓ L'aparició de 3 petits fragments de ceràmica comuna oxidada romana podria explicar-se per la proximitat al jaciment localitzat al camp de futbol, encara que no permet proporcionar una datació clara.							U.E.102	
CAMPANYA Abril 2006										
CLAS. MAT.	TIPUS	P.C.	VOR	FO	ANS	INF	ALT	TOTAL	OBSERVACIONS	CRONOLOGIA
C. comuna oxidada						3		3		