



Generalitat de Catalunya
Departament de Cultura i Mitjans de Comunicació
Direcció General del Patrimoni Cultural
Servei d'Arqueologia i Paleontologia
Biblioteca del Patrimoni Cultural

6757

El Jaciment prehistòric del Puig-Roig del Roget

Margarida Genera i Monells



Avis legal

Aquesta obra està subjecta a una llicència Reconeixement-NoComercial-SenseObresDerivades 2.5 de Creative Commons. Se'n permet la reproducció, distribució i comunicació pública sempre que se'n citi el titular dels drets i no se'n faci un ús comercial. No es pot alterar, modificar o generar una obra derivada a partir d'aquesta obra. La llicència completa es pot consultar a <http://creativecommons.org/licenses/by-nc-sa/2.5/es/legalcode.ca>.

ÍNDEX

I. Fitxa tècnica del jaciment

II. Introducció

III. Treballs realitzats l'any 2007

III.1. Àmbit de la protecció

III.2. Àmbit de la recerca

III.3. Àmbit de la conservació i restauració

III.4. Àmbit de la difusió

IV. BIBLIOGRAFIA

V. Peus de Figures

I. Fitxa tècnica del jaciment

II. Introducció

Les intervencions arqueològiques efectuades entre els anys 1976 i 2004 en el jaciment del Puig Roig, han posat al descobert la totalitat de la planta d'un establiment humà, que cronològicament pertany a un període comprès entre el Bronze final i la 1^a edat del ferro, essent el més antic de Catalunya, que presenta gairebé totes les estructures visitables.

És, un dels únics jaciments, que ens permet explicar una part de la nostra història, d'ara fa uns 3.000 anys, i que a la vegada ens connecta amb altres pobles i cultures d'Europa.

Havent comprovat que entre les activitats més característiques dels habitants d'aquest establiment van ser la mineria i la metal·lúrgia, el Puig Roig del Roget es presenta com un hàbitat d'antics miners i metal·lúrgics. Aquesta consideració específica, l'identifica de la resta de jaciments, convertint-se en un lloc molt emblemàtic per a les comarques tarragonines, en el qual trobem el testimoniatge d'una etapa molt important de la nostra història que finalitzarà en l'aparició de la cultura ibèrica.

Tot això posa de manifest que el Puig Roig no solament presenta un gran interès científic sinó que també té un gran valor patrimonial i paisatgístic que cal protegir, conservar i difondre.

En el decurs de tots aquests anys, hem anat realitzant diferents campanyes d'excavació que s'han anat alternant amb d'altres de consolidació i manteniment de les estructures constructives.

Darrerament, en la darrera etapa del programa d'intervencions ens hem centrat en la investigació i consolidació de la murada nord, d'acord amb el programa que ens havíem proposat.

I. Fitxa tècnica del jaciment

II. Introducció

Les intervencions arqueològiques efectuades entre els anys 1976 i 2004 en el jaciment del Puig Roig, han posat al descobert la totalitat de la planta d'un establiment humà, que cronològicament pertany a un període comprès entre el Bronze final i la 1^a edat del ferro, essent el més antic de Catalunya, que presenta gairebé totes les estructures visitables.

És, un dels únics jaciments, que ens permet explicar una part de la nostra història, d'ara fa uns 3.000 anys, i que a la vegada ens connecta amb altres pobles i cultures d'Europa.

Havent comprovat que entre les activitats més característiques dels habitants d'aquest establiment van ser la mineria i la metal·lúrgia, el Puig Roig del Roget es presenta com un hàbitat d'antics miners i metal·lúrgics. Aquesta consideració específica, l'identifica de la resta de jaciments, convertint-se en un lloc molt emblemàtic per a les comarques tarragonines, en el qual trobem el testimoniatge d'una etapa molt important de la nostra història que finalitzarà en l'aparició de la cultura ibèrica.

Tot això posa de manifest que el Puig Roig no solament presenta un gran interès científic sinó que també té un gran valor patrimonial i paisatgístic que cal protegir, conservar i difondre.

En el decurs de tots aquests anys, hem anat realitzant diferents campanyes d'excavació que s'han anat alternant amb d'altres de consolidació i manteniment de les estructures constructives.

Darrerament, en la darrera etapa del programa d'intervencions ens hem centrat en la investigació i consolidació de la murada nord, d'acord amb el programa que ens havíem proposat.

III. Treballs realitzats l'any 2007

A grans trets, en aquesta etapa ens proposàvem els objectius següents:

Implantació dels mecanismes que garantissin la seva protecció i conservació.

Completar la investigació del poblament del Puig Roig en el context de la conca minera del Priorat.

Projecció científica en l'àmbit nacional i internacional de forma consolidada.

Aplicació del material didàctic a les escoles de la comarca i voltants.

Instal·lació i posta en marxa, dins del poble del Masroig d'un petit centre de dinamització cultural.

III.1. Àmbit de la protecció

En aquests moments ja ha estat declarat BCIL (segons acord del Consell Comarcal del dia 26 de novembre de 2006).

Així mateix, en el Ple de l'ajuntament del dia 20 d'agost de 2007 es va acordar demanar a la Generalitat que s'incoés l'expedient per a la declaració de bcin-Zona arqueològica a favor del jaciment del Puig Roig del Roget.

III.2. Àmbit de la recerca

Excavació d'una àrea de 50 m² del poblat primigeni (1r establiment amb estructures positives).

Continuació de l'estudi de tots els materials exhumats, dipositats en els museus de Reus i Tarragona)

Prosseguir les anàlisis de mostres.

III.3. Metodologia i tècniques de la intervenció

Tal i com hem indicat en altres escrits, l'excavació de la murada nord, per les seves característiques constructives i estat de conservació, requereix un tractament molt específic per tal de poder assolir plenament el nostre propòsit d'identificar les diferents fases d'arranjaments del recinte i per altre identificar amb total precisió les parts originals fetes de gres i fang pastat.

Continuant amb la metodologia aplicada fins ara, abans de procedir a l'excavació pròpiament dita, s'han retirat minuciosament la capa superficial i s'ha documentat gràficament, en planta i secció, per trams d'un metre lineal, a escala 1:20.

D'altra banda, s'han diferenciat les característiques litològiques de cada pedra.

Paral·lelament a aquesta tasca s'han anat extraient mostres per a analitzar els tipus d'argiles utilitzats com a argamassa i conèixer-ne l'origen.

En el moment en què s'han iniciat els sondatges estratigràfics seguint el sistema de registre Harris (Harris 1989), modernitzat, d'acord amb la versió aplicada a Lattes (SYSLAT, PY 1997).

Durant aquesta campanya, dirigida especialment a la investigació del poblat més antic, les restes arqueològiques han estat molt escasses, limitant-se a alguns fragments ceràmics, pertanyents a grans vasos d'emmagatzematge, urnes brunyides, tot a mà, algunes ascles de sílex i restes de fauna.

També s'han continuat els treballs de reconstrucció i restauració de materials exhumats en campanyes antigues i que es troben dipositats en el Museu d'Arqueologia Salvador Vilaseca de Reus.

Per les tasques de neteja i excavació també s'ha comptat amb els estudiants de la mateixa localitat o de les poblacions veïnes, així com dels estudiants d'arqueologia que així ho han desitjat.

III.3. Àmbit de la conservació i restauració

Tal com hem fet habitualment, cada any, s'ha dut a terme la neteja de tot el jaciment, retirada d'herba i matolls d'una manera selectiva respectant algunes espècies i podant alguns arbres (les oliveres), per tal de mantenir en bon estat de tot el paratge.

D'altra banda, en els casos que hi havia pedres caigudes, s'han col·locat en el seu lloc original amb masses d'argila i calç, de forma que es pugui garantir la seva conservació fins a la campanya següent.

Aquestes tasques de consolidació s'han fet controlades per l'arquitecte Carlos Brull i la restauradora Natàlia Argilaga.

La pedra del Jaciment del Puig Roig del Roget al Masroig (El Priorat)

Estudi del l'alteració. de la pedra del jaciment de Puig Roig

En aquest jaciment trobem bàsicament dos tipus de pedra

1. Gres (vermellós) del terciari, Buntsandstein en major percentatge. Aquesta pedra és d'origen sedimentari, està formada per quarsites erosionades unides per un ciment argilós amb alt contingut d'òxids de ferro, que li dona el color vermellós.

2. Pedra de textura detrítica, porosa, fàcilment alterable

En aquest jaciment ens trobem que aquesta pedra té tres tipus d'alteració :

Fragmentacions, produïdes per assentaments defectuosos i actes antropogènics

Exfoliació: alteració en forma de plaques de 1 ó 2 mm, que cauen, les trobem en poques pedres però igualment en posició vertical com horitzontal. Aquest tipus d'alteració el trobem bàsicament en les lloses , que poden ser el resultat de una extracció i posterior manufactura que ha produït tensions en la pedra o també pot ser que s'hagin aprofitat lloses ja formades o caigudes en la cantera ,en aquest cas ja estan debilitades des del primer moment ja que l'alteració ve ja de la cantera

Disgregació per erosió, en algunes pedres. Aquesta alteració no massa freqüent ni massa important, ve donada sobretot per la dissolució del ciment d'unió de les partícules que formen el gres, si ens hi fixem bé les pedres que presenten més erosió són les que tenen un gra més gros.

2. Calcàries, d'origen sedimentari, en una quantitat molt inferior que el gres, bàsicament només trobem que aquesta pedra es fragmenta a causa d'assentaments defectuosos i actes antropogènics

Climatologia del MASROIG (Priorat) segons el Departament de Medi Ambient de la Generalitat de Catalunya

Resum any 2003

Precipitació total acumulada: 546,8 mm

Temperatura mitjana: 16,1 °C

Mitjana de temperatures màximes: 23,2 °C

Mitjana de temperatures mínimes: 9,8 °C

Temperatura màxima absoluta: 40,6 °C (13/08/2003)

Temperatura mínima absoluta: -5,5 °C (17/02/2003)

Velocitat mitjana del vent (a 2 m): 1,7 m/s

Direcció dominant: E

Humitat relativa mitjana 65 %

Resum any 2002	Precipitació total acumulada:	527,0	mm	
	Temperatura mitjana:	15,7	°C	
	Mitjana de les temperatures màximes:	22,7	°C	
	Mitjana de les temperatures mínimes:	9,4	°C	
	Temperatura màxima absoluta:	38,3	°C	(15/08.
	Temperatura mínima absoluta:	-2,5	°C	(21/01.
	Velocitat mitjana del vent:	1,8	m/s	
	Direcció dominant:			
	Humitat relativa mitjana:	66	%	
	Irradiació global mitjana diària:			

Resum any 2001		Precipitació	total
acumulada:	410,8	mm	
	Temperatura mitjana:	15,5	°C
	Mitjana de les temperatures màximes:	23,1	°C
	Mitjana de les temperatures mínimes:	9,0	°C
	Temperatura màxima absoluta:	39,3	°C (
25/06/01)			
	Temperatura mínima absoluta:	-11,5	°C (
17/12/01)			
	Velocitat mitjana del vent:	1,7	m/s.
	Direcció dominant:		
	Humitat relativa mitjana:	65	%
	Irradiació global mitjana diària:		

És important tenir en compte la climatologia del lloc on està situat el jaciment ja que una de les causes més importants de la degradació de la pedra a d'intempèrie és el canvi sobtat de temperatura, el vent junt amb les partícules que transporta, l'humitat, la insolació i la pluja.

Potser no és suficient tenir el resum només de tres anys però ens dóna una visió bastant acurada del clima de la zona.

La precipitació entra dins la normalitat, les temperatures mitjanes màximes i mínimes tenen una diferència de 14 °, amb unes mínimes absolutes que puntualment poden arribar a 11° sota zero, però que no es la normalitat, i el vent no és fort en excés.

De tot això podem deduir que el clima no és bàsicament la causa de la degradació de la pedra sinó que com s'ha comentat anteriorment el principal problema són els assentaments i les accions del home, en trepitjar i tocar, pot ser que algunes pedres (poques) que tenen una erosió superficial sigui a causa de la pluja que si porta algun element químic de les fàbriques properes pot precipitar la erosió de les pedres, aquesta possibilitat és només una teoria ja que per estar-ne més segurs s'hauria de fer un estudi més a fons. Una causa de degradació del jaciment en general pot ser la vegetació que amb les arrels de les herbes poden debilitar l'assentament de les pedres, també s'ha observat que molts nius de petits insectes es fan sota les pedres cosa que també debilita l'assentament de les mateixes.

No es veuen restes de fongs i també amb una quantitat molt petita de deposicions calcàries que afecten a la superfície de certes pedres sobre tot les calcàries, (com podem veure en la fotografia ,de moment no és important però seria bo fer-ne un seguiment



Preparació per enganxar dues lloses de pedra fragmentades per tal de poder-les tornar a col·locar al seu lloc.

Aquestes lloses són de gres (vermellós)



Diagnosi: No té cap tipus de sals ni concrecions, però si que quan la toques es desfà en plaques (exfoliació) i està trencada entres fragments que coincideixen i es poden reconstruir, aquests trencats son el resultat d'esforços mecànics degut a assentaments defectuosos.

Intervenció:

1. neteja amb raspalls sobre tot les arestes i els plans d'exfoliació
2. consolidació de les plaques amb silicat de sosa i argila, enganxat amb resina epoxi i posterior farciment amb un morter de argila i silicat de sosa barrejat amb terres



A la fotografia anterior veiem els fragments d'una llosa també de gres vermell

Diagnosi: No té cap tipus de sals ni concrecions, està trencada en deu fragments que son el resultat d'esforços mecànics degut a assentaments defectuosos.

Intervenció:

1. Neteja amb raspalls sobre tot les arestes i els plans d'exfoliació
2. Enganxat amb resina epoxi i posterior farciment amb un morter de argila i silicat de sosa barrejat amb terres



A la fotografia anterior veiem unes lloses de gres roig col·locat en vertical i amb una exfoliació severa.

Diagnosi: No té cap tipus de sals ni concrecions, està totalment exfoliada per la part superior, amb terra entre les capes exfoliades que en aquest cas si que la possible humitat de la pluja pot agreujar la situació ja que aquesta augmenta el volum de les deposicions, tot i això encara està unida i sencera per la part de baix

La consolidació de la pedra exfoliada en plans verticals s'ha fet amb silicat de sosa amb argila i una mica d'aigua injectat per les escletxes, i posterior segellat per dalt amb un morter de les mateixes característiques, però mes dens.

Aquest morter no priva de que la pedra pugui respirar

Diverses pedres trencades





Diagnosi: Diverses pedres fragmentades que son el resultat d'esforços mecànics degut a assentaments defectuosos. Aquests fragments estan totalment incrustats al terra.

Intervenció: En aquest cas s'ha optat per no tocar del lloc els fragments , ja que d'aquesta forma , al estar al exterior queden més segurs.

1. S'han reomplert les esquerdes amb un morter de calç i txamota amb algun pigment mineral, sobre tot les que tenien una esquerda més profunda i mes oberta, les altres s'ha fet amb argila silicat de sosa i terres.

Consolidació d'un foc

Per tal de conservar una superfície que pertany a un foc, s'ha aplicat silicat d'etil per aspersió.

Diagnosi i intervenció en una paret restaurada i/o reconstruïda de la torre

En el mur de la torre reconstruïda amb rajola ceràmica cuita i no vernissada ens trobem amb moltes sals solubles i no solubles com podem veure en les fotografia següent. Les sals d'aquest parament son degudes principalment a les filtracions d'aigua, junt amb la composició del terra i pot ser del morter de les juntes.



Aquesta campanya s'ha provat de treure les sals amb papetes de sepiolita amb aigua destil·lada i hexametfosfat sòdic i posteriorment diverses passades amb aigua destil·lada i raspalls, el resultat ha estat mitjanament bo. Però s'intentarà canviar el procediment per tal de fer-lo més efectiu.

A la fotografia següent podem veure el resultat de la intervenció



III.4. Àmbit de la difusió

Organització de Jornades de “portes obertes”

Trobada d'escoles de la comarca.

Exposició itinerant (anys 2006-2007) a Puertollano, Ciempozuelos, Madrid, etc.

IV. BIBLIOGRAFIA SOBRE EL JACIMENT

Genera i Monells, M. (1979): *Evolució del poblament prehistòric i protohistòric a les comarques de la Ribera d'Ebre i del Priorat*. Tesi doctoral inèdita. Universitat de Barcelona, Barcelona.

Genera, M.; Plana, F. I Traveria, A. (1980): "Algunas consideraciones sobre cerámicas prehistóricas y protohistóricas del Priorato y la Ribera de Ebro", *Jornadas Científicas de la Cerámica y vidrio*. Barcelona, pp. 307-314.

Genera i Monells, M. (1982): “El Puig Roig del Roget. El Masroig”, *Excavacions Arqueològiques a Catalunya*, 1, Barcelona, pàg. 215-217.



III.4. Àmbit de la difusió

Organització de Jornades de “portes obertes”

Trobada d'escoles de la comarca.

Exposició itinerant (anys 2006-2007) a Puertollano, Ciempozuelos, Madrid, etc.

IV. BIBLIOGRAFIA SOBRE EL JACIMENT

Genera i Monells, M. (1979): *Evolució del poblament prehistòric i protohistòric a les comarques de la Ribera d'Ebre i del Priorat*. Tesi doctoral inèdita. Universitat de Barcelona, Barcelona.

Genera, M.; Plana, F. I Traveria, A. (1980): "Algunas consideraciones sobre cerámicas prehistóricas y protohistóricas del Priorato y la Ribera de Ebro", *Jornadas Científicas de la Cerámica y vidrio*. Barcelona, pp. 307-314.

Genera i Monells, M. (1982): "El Puig Roig del Roget. El Masroig", *Excavacions Arqueològiques a Catalunya*, 1, Barcelona, pàg. 215-217.

Genera i Monells, M. (1985): "Nuevos yacimientos de las poblaciones de los campos de urnas en la cuenca inferior del Ebro", *XVII Congreso Nacional de Arqueología (Logroño, 1983)*, Zaragoza, 1985, pàg. 317- 334.

Genera, M.; Baucells, M.; Lacort, G.; Roure, M. (1985): "L'economia protohistòrica: Aspectes de la metal·lúrgia al Priorat i a la Ribera d'Ebre", *II Reunió d'economia antiga de la Península Ibèrica*, Barcelona, *Pyrenae*, 21, pàg. 45-46.

Genera i Monells, M. (1986): "Els pobles de camps d'urnes al sud-est de Catalunya: l'establiment del Puig Roig", *Tribuna d'Arqueologia 1985-1986*, Departament de Cultura de la Generalitat, Barcelona, pàg. 53-61.

Genera i Monells, M. (1986): "El poblament protohistòric de la conca inferior de l'Ebre: l'establiment del Puig Roig", *Quaderns 1985*, quaderns del centre d'estudis comarcals de Banyoles, Volum homenatge al Dr. J. M. Coromines, vol. 2, Banyoles, pàg. 163-174.

Genera, M.; Brull, C. (1987): "Consideraciones sobre elementos de construcción en asentamientos protohistóricos del sudeste de Catalunya", *XVII Congreso Arqueológico Nacional*, 1, (Canarias 1985), Zaragoza, pàg. 651-660.

Genera i Monells, M. (1990): "Prospeccions i excavacions arqueològiques: el Puig Roig del Roget (el Masroig)", *Butlletí Arqueològic de la Reial Societat Arqueològica Tarraconense*, època V, núm. XII, Tarragona, pàg. 174-181.

Genera i Monells, M. (1991): *El poblat del Puig Roig del Roget: un ressò de la Protohistòria d'Europa*, (Catàleg de l'exposició), Butlletí Museu comarcal Vilaseca de Reus, pàg. 21.

Genera i Monells, M. (1991): *L'Ebre final: del Paleolític al món romà*, Centre d'Estudis Dertosencs, núm. 37, Tortosa.

Genera i Monells, M. (1992): *El poblat del Puig Roig: un ressò de la Protohistòria d'Europa*, Ajuntament de Salou, pàg. 23.

Genera i Monells, M. (1993): *Protohistòria del Priorat: el poblat del Puig Roig del Roget, el Masroig*, El Masroig, pàg. 93 i 166.

Genera i Monells, M. (1994): "Introduction of Iron in Southern Catalonia", *Actes del Congrés del XV UISPP (setembre de 1991), Bratislava*, Institut Archéologia de l'Accademie Slovaque des Sciences Slovakia Bratislava, 93, Redigé: JURAJ PAVUK, Nitra, pàg. 228-233.

Genera i Monells, M. (1995): *El poblat protohistòric del Puig Roig del Roget (el Masroig, Priorat)*, Col·lecció Memòries d'Intervencions Arqueològiques a Catalunya, núm. 17, Servei d'Arqueologia, Barcelona. (Recull gran part de la bibliografia existent), pàg. 69-70.

Genera i Monells, M.; Brull i Casadó, C. (1996): "A model of settlement in the later Bronze Age in Catalonia meridional countries: the site of Puig Roig del Roget", *XIII congrés de l'UISPP, Forlì* (Poster).

Genera i Monells, M. (2001): *Memòria de les intervencions arqueològiques al jaciment del Puig Roig del Roget (el Masroig, el Priorat). Anys 1999-2001*, Servei d'Arqueologia de la Generalitat de Catalunya (Inèdita).

Genera i Monells, M. (2002): "La musealización de un yacimiento del Bronce Final en el sudeste de Catalunya: el Puig Roig del Roget (el Masroig, Priorat)", *Actes 1ª Jornadas La Edad del Bronce en tierras valencianas y zonas limítrofes. Villena 2002*.

Genera i Monells, M. (2003): Museïtzació de jaciments arqueològics a l'Ebre: Sant Miquel de Vinebre (La Ribera d'Ebre). *II Congreso sobre musealización de yacimientos arqueológicos. Nuevos conceptos y estrategias de gestión y comunicación*, Barcelona- 7, 8 i 9 d'octubre de 2002, Institut de Cultura-Museu d'Història de la Ciutat, p. 198-205.

Genera i Monells, M. (2003): *Memòria de les intervencions al jaciment del Puig Roig del Roget (el Masroig, el Priorat). Any 2003*, Servei d'Arqueologia de la Generalitat de Catalunya (Inèdita).

Genera i Monells, M. (2003): "La museïtzació de jaciments prehistòrics a Catalunya: estat de la qüestió", *Tribuna d'Arqueologia 1999-2000*, Departament de Cultura. Generalitat de Catalunya, Barcelona,

Genera i Monells, M. (2003): "El jaciment protohistòric del Puig Roig del Roget (El Masroig): un hàbitat d'antics miners i metal·lúrgics", *Actes del I Simposi Llatí sobre mineria i patrimoni miner a la Mediterrànea, Bellmunt del Priorat, 2002*.

Genera i Monells, M. (2005): "Aplicacions didàctiques d'un jaciment del bronze final -primera edat del ferro: el cas de l'establiment del Puig Roig del Roget (el Masroig, Priorat)", *XIII Col·loqui Internacional d'Arqueologia de Puigcerdà*, 14-16 de novembre de 2003.

Genera i Monells, M. (2007): "Le mobilier en fer sur des sites protohistoriques au territoire de l'Ebre final: especialisation artisanale et implications socio-économiques", *XXVIII colloque de l'AFEAF*, Toulouse, 20-23 maig de 2004., p.

Genera i Monells, M. (2005): "Patrimonio arqueológico y medio natural: propuestas de protección integral en el área del Priorat (Tarragona)", *II Simposio sobre mineria y metalurgia históricas en el sudoeste europeo*, Madrid, 24-27 de junio de 2004.

Genera i Monells, M.; Mata-Perelló, J. M.; Melgarejo i Draper, J. C. (2000): "Proyecto de musealización del parque arqueológico y geológico de la zona minera de Bellmunt i el Molar, comarca del Priorat", *Catalunya, III sesión científica sobre el patrimonio minero metalúrgico*, Huelva, noviembre 1998. editat en CD.

Genera, M.; Brull, C. (2007): "Puig Roig (el Masroig, Priorat): el jaciment i el pla d'adequació", *Prehistòria, Protohistòria i època Medieval a les comarques de Tarragona (1993-1999). Jornades d'Arqueologia 1999. Tortosa, 1999*. Editat en CD.

Genera i Monells, M.; Casas, J. M.; Melgarejo i Draper, J. C. (2003): "La revalorització del patrimoni arqueològic, geològic i miner en la zona del Masroig-Bellmunt-el Molar, el Priorat", *I Simposi de mineria i metal·lúrgia antiga, Seròs, 5-6-7 de maig de 2000*.

Genera, M.; (2003) A: *Actes I Jornades d'Arqueologia. Ibers a l'Ebre, recerca i interpretació*. Tivissa, 23 i 24 de novembre de 2001, *Ilercavonia*, 3, 2002, pp. 151-167.

Genera, M.; Genera, M.; Brull, C.; (2005): La adecuación de yacimientos arqueológicos: una vía de protección y difusión del patrimonio cultural. Su aplicación en asentamientos protohistóricos en el tramo final del Ebro. Actes del Congreso Arqueológico Nacional, 2003, *Bolskan*, 19, (2002), Huesca, pp. 365-376.

V. Peus de Figures

1. Situació del jaciment del Puig Roig i delimitació de la zona investigada
- 2-3. Vista general de l'àrea nord
- 4-6. Planta detallada de la murada per sectors

Genera, M.; Brull, C. (2007): "Puig Roig (el Masroig, Priorat): el jaciment i el pla d'adequació", *Prehistòria, Protohistòria i època Medieval a les comarques de Tarragona (1993-1999). Jornades d'Arqueologia 1999. Tortosa, 1999*. Editat en CD.

Genera i Monells, M.; Casas, J. M.; Melgarejo i Draper, J. C. (2003): "La revalorització del patrimoni arqueològic, geològic i miner en la zona del Masroig-Bellmunt-el Molar, el Priorat", *I Simposi de mineria i metal·lúrgia antiga, Seròs, 5-6-7 de maig de 2000*.

Genera, M.; (2003) A: *Actes I Jornades d'Arqueologia. Ibers a l'Ebre, recerca i interpretació*. Tivissa, 23 i 24 de novembre de 2001, *Ilercavonia*, 3, 2002, pp. 151-167.

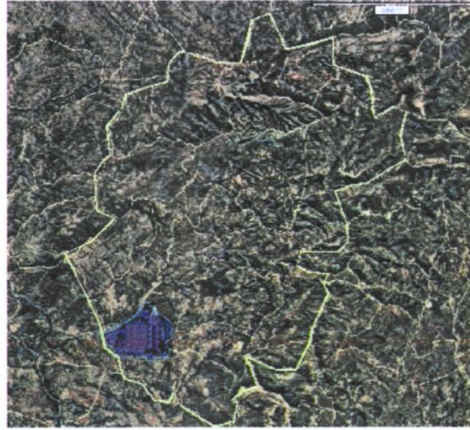
Genera, M.; Genera, M.; Brull, C.; (2005): La adecuación de yacimientos arqueológicos: una vía de protección y difusión del patrimonio cultural. Su aplicación en asentamientos protohistóricos en el tramo final del Ebro. Actes del Congreso Arqueológico Nacional, 2003, *Bolskan*, 19, (2002), Huesca, pp. 365-376.

V. Peus de Figures

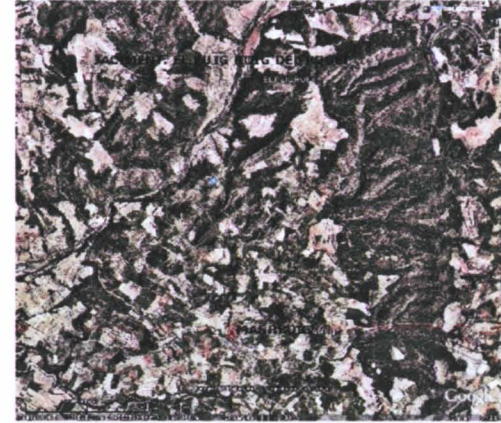
1. Situació del jaciment del Puig Roig i delimitació de la zona investigada
- 2-3. Vista general de l'àrea nord
- 4-6. Planta detallada de la murada per sectors



SITUACIÓ COMARCA DEL PRIORAT



SITUACIÓ MUNICIPI DE MASROIG



SITUACIÓ JACIMENT: EL PUIG ROIG DEL ROGET



SITUACIÓ JACIMENT: EL PUIG ROIG DEL ROGET MURALLA SEGMENT M



JACIMENT: EL PUIG ROIG DEL ROGET. MURALLA: SEGMENT M

SITUACIÓ

Municipi : Masroig

Comarca : Priorat

DATA: ANY 2007





MURALLA: SEGMENT M



LAMINA 07



JACIMENT: EL PUIG ROIG DEL ROGET. MURALLA: SEGMENT M

LAMINA 07

Municipi: Masroig

Comarca: Priorat

DATA: ANY 2007