



Generalitat de Catalunya
Departament de Cultura i Mitjans de Comunicació
Direcció General del Patrimoni Cultural
Servei d'Arqueologia i Paleontologia
Biblioteca del Patrimoni Cultural

3782

Memòria intervenció al Pla des Albats (Camp de Treball) Conjunt Històric d'Olerda

Nuria Molist Capella



Avis legal

Aquesta obra està subjecta a una llicència Reconeixement-NoComercial-SenseObresDerivades 2.5 de Creative Commons. Se'n permet la reproducció, distribució i comunicació pública sempre que se'n citi el titular dels drets i no se'n faci un ús comercial. No es pot alterar, modificar o generar una obra derivada a partir d'aquesta obra. La llicència completa es pot consultar a <http://creativecommons.org/licenses/by-nc-sa/2.5/es/legalcode.ca>.



Olèrdola
Museu d'Arqueologia
de Catalunya

ÍNDEX

INTRODUCCIÓ

SITUACIÓ

DESCRIPCIÓ DELS TREBALLS ANTERIORS AL PLA DELS ALBATS

Intervencions arqueològiques/excavacions clandestines

L'estudi de les necròpolis d'Olèrdola

DESCRIPCIÓ DELS PRINCIPALS ELEMENTS I RESTES ARQUEOLÒGIQUES DEL PLA DELS
ALBATS

La suposada església romànica de Santa Maria

Un edifici preromànic ?

La necròpolis de tombes antropomorfes

PLANTEJAMENT DELS TREBALLS DE NETEJA I DESBROSSAMENT

DESENVOLUPAMENT DELS TREBALLS DE NETEJA I DESBROSSAMENT

Runes de l'església romànica de Santa Maria i tombes situades al nord i l'est d'aquesta

Tombes antropomorfes situades entre el camí i la façana oest de Santa Maria

Cases i sitges situades al costat oest del sector

MATERIAL ARQUEOLÒGIC RECUPERAT EN SUPERFÍCIE

CONSIDERACIONS FINALS

BIBLIOGRAFIA

ANNEXOS

Llistat de participants

Planimetria

Fotografia

Inventari del material arqueològic



Olèrdola
Museu d'Arqueologia
de Catalunya

INFORME – MEMÒRIA

INTERVENCIÓ AL PLA DELS ALBATS (CAMP DE TREBALL)

CONJUNT HISTÒRIC D'OLÈRDOLA

INTRODUCCIÓ

Entre els dies 5 i 16 del mes d'agost es va desenvolupar a Olèrdola un camp de treball dirigit a joves promogut per dues associacions de lleure, l'associació **Creixell**, de Vilafranca del Penedès, i l'associació **Caliu**, de Barcelona. Aquest camp, que comptava amb el suport de la Direcció General de Joventut, tenia com a objectiu prioritari la convivència entre persones afectades per una deficiència lleu (les dues associacions promotores es dediquen a l'acolliment i a la realització d'activitats amb aquestes tipus de persones) i joves "normals".

El conjunt històric d'Olèrdola es va considerar, per part del promotors, un lloc idoni per poder desenvolupar una activitat de lleure com un camp de treball que comptava, a més, amb

La iniciativa ha comptat amb el suport de l'APPS (Federació Catalana Pro Persones amb Retard Mental), l'Ajuntament d'Olèrdola i el propi Museu d'Arqueologia de Catalunya.

SITUACIÓ

La muntanya d'Olèrdola (Olèrdola, Alt Penedès) és un enclavament patrimonial suficientment conegut per les restes monumentals que conserva. Situada en els estreps meridionals del massís del Garraf, té una altura de 358 m s.n.m. i presenta una superfície aplanada inclinada vers el nord-est i vorejada de penyassegats que la converteixen en una fortalesa natural. Aquesta carecterística, juntament amb el domini visual sobre el territori que l'envolta -la plana del Penedès, les cordilleres prelitoral i litoral i el mar Mediterrani a l'alçada de Sitges i Vilanova- fan d'Olèrdola un indret privilegiat per a l'ocupació humana, sobretot en períodes d'inestabilitat. L'home s'establí a Olèrdola en diversos períodes històrics (des d'inicis o mitjans de l'edat del bronze fins a època medieval, passant per l'inici de l'edat del ferro, l'època ibèrica i el domini romà en el període republicà, amb fases intermitjtes d'abandonament i/o ocupacions esporàdiques).

El període alt-medieval és un dels més ben coneguts gràcies a la documentació escrita i a algunes de les restes monumentals conservades, tot i que la lectura equivocada d'alguns dels textos ha comportat errònies interpretacions. Hores d'ara, queden molts aspectes encara per a investigar.

La ciutat medieval, citada als textos indistintament com a *urbs*, *civitas* i *castrum Olerdulae*, arribà a ésser una de les més importants a la marca del comtat de Barcelona entre els segles X i XI (LLORACH, 1984). El comte Sunyer impulsà l'establiment d'Olèrdola construint el castell, l'església i

La iniciativa ha comptat amb el suport de l'APPS (Federació Catalana Pro Persones amb Retard Mental), l'Ajuntament d'Olèrdola i el propi Museu d'Arqueologia de Catalunya.

SITUACIÓ

La muntanya d'Olèrdola (Olèrdola, Alt Penedès) és un enclavament patrimonial suficientment conegut per les restes monumentals que conserva. Situada en els estreps meridionals del massís del Garraf, té una altura de 358 m s.n.m. i presenta una superfície aplanada inclinada vers el nord-est i vorejada de penyassegats que la converteixen en una fortalesa natural. Aquesta carecterística, juntament amb el domini visual sobre el territori que l'envolta -la plana del Penedés, les cordilleres prelitoral i litoral i el mar Mediterrani a l'alçada de Sitges i Vilanova- fan d'Olèrdola un indret privilegiat per a l'ocupació humana, sobretot en períodes d'inestabilitat. L'home s'establí a Olèrdola en diversos períodes històrics (des d'inicis o mitjans de l'edat del bronze fins a època medieval, passant per l'inici de l'edat del ferro, l'època ibèrica i el domini romà en el període republicà, amb fases intermitjtes d'abandonament i/o ocupacions esporàdiques).

El període alt-medieval és un dels més ben coneguts gràcies a la documentació escrita i a algunes de les restes monumentals conservades, tot i que la lectura equivocada d'alguns dels textos ha comportat errònies interpretacions. Hores d'ara, queden molts aspectes encara per a investigar.

La ciutat medieval, citada als textos indistintament com a *urbs*, *civitas* i *castrum Olerdulae*, arribà a ésser una de les més importants a la marca del comtat de Barcelona entre els segles X i XI (LLORACH, 1984). El comte Sunyer impulsà l'establiment d'Olèrdola construint el castell, l'església i

delimitant el seu terme. Situada a l'extrem sud de la marca, va jugar un paper destacat en el control del territori. Posteriorment, amb el trasllat de la frontera més al sud, Olèrdola va perdre protagonisme i, ensem, població, que es desplaçà poc a poc a les planes. El relleu d'Olèrdola com a capital del Penedès el prengué Vilafranca vers finals del segle XII o segle XIII.

El Pla dels Albats se situa sobre un turó allargassat al nord-est de la muntanya de Sant Miquel, quedant fora del recinte emmurallat. S'hi accedeix a través d'un camí de terra –eixampliat recentment per tal que pugui ser utilitzat pels serveis de bombers en cas d'incendi forestal- que parteix de l'extrem nord-est del parking.

DESCRIPCIÓ DELS TREBALLS ANTERIORS AL PLA DELS ALBATS

Intervencions arqueològiques /excavacions clandestines

Que hi hagi constància oficial, mai s'ha realitzat al Pla dels Albats una intervenció arqueològica.

Malauradament, el buidatge de tombes i l'excavació incontrolada de sitges, habitacions medievals retallades a la roca i la mateixa església romànica deuen haver estat freqüents al menys en el segle XIX i XX (encara entorn l'any 1995 es va buidar una tomba infantil amb coberta de llosa segellada amb argamasa). També tenim coneixement de la sol·licitud i autorització de l'Administració d'una excavació al Pla dels Albats demanada per la Sra. Katia Kliemann, a mitjans els anys 80, però que no s'acabà duent a terme a causa de la no autorització dels propietaris (per desconeixement de la intervenció).

Es tenen escasses referències sobre els autors de les excavacions de les dues necròpolis d'Olèrdola (Sant Miquel, a l'interior, i el Pla dels Albats) al llarg del passat segle i del present. En la bibliografia és rar trobar referències a algun tipus d'excavació. La més directa és de Grivé, que esmenta l'obertura d'un un bon nombre

delimitant el seu terme. Situada a l'extrem sud de la marca, va jugar un paper destacat en el control del territori. Posteriorment, amb el trasllat de la frontera més al sud, Olèrdola va perdre protagonisme i, ensem, població, que es desplaçà poc a poc a les planes. El relleu d'Olèrdola com a capital del Penedès el prengué Vilafranca vers finals del segle XII o segle XIII.

El Pla dels Albats se situa sobre un turó allargassat al nord-est de la muntanya de Sant Miquel, quedant fora del recinte emmurallat. S'hi accedeix a través d'un camí de terra –eixamplat recentment per tal que pugui ser utilitzat pels serveis de bombers en cas d'incendi forestal- que parteix de l'extrem nord-est del parking.

DESCRIPCIÓ DELS TREBALLS ANTERIORS AL PLA DELS ALBATS

Intervencions arqueològiques /excavacions clandestines

Que hi hagi constància oficial, mai s'ha realitzat al Pla dels Albats una intervenció arqueològica.

Malauradament, el buidatge de tombes i l'excavació incontrolada de sitges, habitacions medievals retallades a la roca i la mateixa església romànica deuen haver estat freqüents al menys en el segle XIX i XX (encara entorn l'any 1995 es va buidar una tomba infantil amb coberta de llosa segellada amb argamasa). També tenim coneixement de la sol·licitud i autorització de l'Administració d'una excavació al Pla dels Albats demanada per la Sra. Katia Kliemann, a mitjans els anys 80, però que no s'acabà duent a terme a causa de la no autorització dels propietaris (per desconeixement de la intervenció).

Es tenen escasses referències sobre els autors de les excavacions de les dues necròpolis d'Olèrdola (Sant Miquel, a l'interior, i el Pla dels Albats) al llarg del passat segle i del present. En la bibliografia és rar trobar referències a algun tipus d'excavació. La més directa és de Grivé, que esmenta l'obertura d'un un bon nombre

de sepultures -no especifica quantes- i sols tres d'elles contenien esquelets sencers mentre que a la resta es recuperaren "restes humanes" (GRIVÉ, 1931, 41-42). El mateix estudiós assenyala que algunes de les tombes semblaven haver estat violades però sols una presentava el cap desplaçat de la resta del cos. D'uns quants anys més tard és una fotografia publicada per Ferrer Pi, dins la seva monografia dedicada a Sant Miquel, té un peu força explícit: "miembros del Centro de Estudios de la Biblioteca Museo Balaguer en la Plana dels Infants, ante sepulcros recién excavados" (FERRER PI, 1954, foto 1). Així mateix, alguns habitants tant del municipi d'Olèrdola com d'altres propers recorden l'obertura de tombes de les necròpolis en diferents èpoques. Dins d'aquesta tradició oral, diverses persones han coincidit en assenyalar que en una de les tombes situada davant de la capella es va trobar un enterrament sencer amb un important aixovar associat: es parla d'espases, un escut i altres armes.

Contràriament, la bibliografia entorn el Pla dels Albats, i en especial de la seva necròpolis, és molt abundant (veure apartat següent i bibliografia adjunta).

L'estudi de les necròpolis d'Olèrdola

La bibliografia olerdolana ens ofereix sovint cites sobre les tombes cavades a la roca que apareixen tant a l'interior com a l'exterior del recinte. La constatació gràfica més antiga és de Laborde, amb un gravat en el que es veuen un total de 6 sepultures disposades de forma idealitzada, sobre un pla inclinat (LABORDE, 1811, plx. XLI).

Les necròpolis altmedievals d'Olèrdola han estat sovint citades bibliogràficament -especialment el Pla dels Albats-, dintre de contextos generals, bé dins estudis de necròpolis (CASTILLO, 1968; BOLÒS, PAGÈS, 1982), bé són esmentades al tractar de l'Olèrdola medieval i les seves esglésies (MILÀ I FONTANALS, 1855, 80; FREIXAS, 1893, 14-15; ALEGRET, 1902 I 1903; PALLARÈS, 1921, 317; GRIVÉS, 1931, 41-42; FERRER

Durant els segles X al XII, el poblament medieval s'estengué fora de les muralles ocupant les dues plataformes rocoses que s'obren davant d'aquesta -separades per la vall de les Feixes- i també per la vall de La Vall, que delimita la muntanya d'Olèrdola pel seu costat oest. Tradicionalment s'ha identificat per Pla dels Albats l'extrem de la plataforma que s'obre al nord-est, punt on s'hi ubiquen la capella i la necròpolis. No obstant, tota la zona, des del propi peu de la muralla romanorepublicana fins arribar al seu extrem nord-est, prop de la masia de Segarull. En tota l'àrea es troben de restes de cases i sitges medievals excavades a la roca.

La suposada església romànica de Santa Maria

Enmig de la coneguda necròpolis es troben les runes d'un edifici que tradicionalment s'ha identificat amb les restes de la capella romànica de Santa Maria que apareix en la documentació medieval ("*Sancta Maria qui es foris murum*").

A principis del nostre segle l'edifici és anomenat "castellot" i se l'hi atribueixen funcions defensives (ALEGRET, 1903, 45). Colomines l'identifica amb una ermita o petita església (COLOMINES, 1921). Posteriorment s'ha anat identificant les restes amb l'església relacionada amb les sepultures (NUIX, 1973, 58; RIPOLL, 1977, 59; LLORACH, 1983, 117; BOLÒS, 1992, 145). Per Adell, aquesta identificació no és del tot clara (ADELL, 1992, 146). Montaner identifica sens dubte la capella del Pla dels Albats amb la citada en la dotació del 992²⁰ (MUNTANER 1995, 88). L'adscripció sembla força clara en base a dos punts: primer, que en el document de dotació del 992 fa clara referència a una església situada fora de les muralles, en contraposició a la de Sant Miquel, que es cita com dintre les muralles²¹. En segon lloc, la dedicatòria conjunta a Santa Maria, Sant Pere i Sant Miquel de les primitives esglésies, com a Terrassa, Vic, La Seu, etc. (JUNYENT, 1983, 60).

Actualment es manté dempeus la paret nord -amb una alçada màxima de 3 m- i el mur de ponent, aquest força alterat ja que modernament s'hi obrí una porteta per donar accés a un petit cubicle, també de construcció moderna. La runa procedent de l'enderroc de l'estructura cobreix bona part de l'edifici.

SOLER, 1949, 47; RIPOLL, 1977, 59; I.P.A.C., 1986, 81, etc.). La primera publicació monogràfica es deu a Colominas (COLOMINAS, 1921) i el darrer - tan del Pla del Albats com de l'església de Sant Miquel- és de Bolòs, dins el marc de l'obra "Catalunya Romànica", que recull el nombre aproximat de sepultures, morfologia, mides, orientacions, etc. (BOLÒS, 1992, a, b i c).

Gràficament, excepte plantes parcials de tombes (LABORDE, 1811, plx. XLI; ALEGRET, 1903, 27; COLOMINAS, 1921, 195, 1; BOLÒS, PAGÈS, 1982, fig. 1) no ha estat publicada cap planimetria general de les necròpolis. A. del Castillo, impulsor de la càtedra d'Arqueologia Medieval de la Universitat de Barcelona, figurava entre els seus plans de treball l'excavació i neteja de les necròpolis olerdolanes, tal com ell mateix publica (CASTILLO, 1968, 840). Malauradament aquest treball no es va arribar a dur a terme. El cert és que les necròpolis continuen, hores d'ara, sense haver estat objecte d'excavacions arqueològiques sistemàtiques.

DESCRIPCIÓ DELS PRINCIPALS ELEMENTS I RESTES ARQUEOLÒGIQUES DEL PLA DELS ALBATS

El Pla dels Albats o *Sancti Maria Fora muros*

L'actual topònim de *Pla dels Albats* ha variat al llarg dels temps. A finals del segle passat, l'indret no tenia topònim conegut i se cita a la bibliografia com a turonet situat davant la muralla o a costat del camí d'accés (LLANAS, 1883D, 2). A principis del nostre segle l'indret és citat a la bibliografia com a *Pla d'Infants*, o *Cementiri de Sant Pere* (GRIVÉ, 1931, 41), *Plana dels Infants* (FERRER PI: 1954, foto 1). La consolidació del topònim *Pla dels Albats* és, per tant, força recent. El nom es justifica per la presència de tombes de mida petita i mitjana corresponents a infants i albats (nens morts abans de rebre els Sagraments), ja que des del segle XIX es va considerar que aquest era un cementiri sols d'infants i el de l'interior del recinte el d'adults (LLANAS, 1883d, 2)

SOLER, 1949, 47; RIPOLL, 1977, 59; I.P.A.C., 1986, 81, etc.). La primera publicació monogràfica es deu a Colominas (COLOMINAS, 1921) i el darrer - tan del Pla del Albats com de l'església de Sant Miquel- és de Bolòs, dins el marc de l'obra "Catalunya Romànica", que recull el nombre aproximat de sepultures, morfologia, mides, orientacions, etc. (BOLÒS, 1992, a, b i c).

Gràficament, excepte plantes parcials de tombes (LABORDE, 1811, plx. XLI; ALEGRET, 1903, 27; COLOMINAS, 1921, 195, 1; BOLÒS, PAGÈS, 1982, fig. 1) no ha estat publicada cap planimetria general de les necròpolis. A. del Castillo, impulsor de la càtedra d'Arqueologia Medieval de la Universitat de Barcelona, figurava entre els seus plans de treball l'excavació i neteja de les necròpolis olerdolanes, tal com ell mateix publica (CASTILLO, 1968, 840). Malauradament aquest treball no es va arribar a dur a terme. El cert és que les necròpolis continuen, hores d'ara, sense haver estat objecte d'excavacions arqueològiques sistemàtiques.

DESCRIPCIÓ DELS PRINCIPALS ELEMENTS I RESTES ARQUEOLÒGIQUES DEL PLA DELS ALBATS

El Pla dels Albats o *Sancti Maria Fora muros*

L'actual topònim de *Pla dels Albats* ha variat al llarg dels temps. A finals del segle passat, l'indret no tenia topònim conegut i se cita a la bibliografia com a turonet situat davant la muralla o a costat del camí d'accés (LLANAS, 1883D, 2). A principis del nostre segle l'indret és citat a la bibliografia com a *Pla d'Infants*, o *Cementiri de Sant Pere* (GRIVÉ, 1931, 41), *Plana dels Infants* (FERRER PI: 1954, foto 1). La consolidació del topònim Pla dels Albats és, per tant, força recent. El nom es justifica per la presència de tombes de mida petita i mitjana corresponents a infants i albats (nens morts abans de rebre els Sagraments), ja que des del segle XIX es va considerar que aquest era un cementiri sols d'infants i el de l'interior del recinte el d'adults (LLANAS, 1883d, 2)

La capella té una sola nau amb l'absis presumiblement situat a l'est, del que se'n conserven els fonaments sota la runa, que no permet apreciar-ne la forma completa. La porta no és visible, encara que potser s'obria al migdia. En la paret septentrional s'observa l'arrencament d'una volta que separaria l'altar de la resta de la nau, encara que també superficialment es pot observar una paret mitgera en el mateix punt en el que trobaríem l'esmentada volta, sense que de moment podem relacionar ambdós elements.

L'origen de la capella i de la necròpolis han de ser contemporànies a les de Sant Miquel (l'únic element de cronologia anterior que es troba a Sant Miquel és la presència d'una tomba pisciforme), però mentre aquesta darrera va continuar al llarg dels segles, el Pla dels Albats va ser abandonat en un moment indeterminat, entorn el s. XII. Per tant, al Pla dels Albats està la clau per poder determinar fins a quin moment es varen utilitzar les tombes antropomorfes i si varen ser substituïdes per altres tipus d'enterraments al llarg del segle XI.

Un edifici prerromànic ?

Durant la neteja efectuada el 1994 s'identificaren les restes d'un possible segon edifici situat enmig de la necròpolis, de dimensions més reduïdes però seguint la mateixa alineació que les tombes. Els murs de pedra, dels que en sobresortia una o dues filades, estaven cobert per una densa vegetació arbustiva i pedres amuntegades procedents d'antigues "excavacions" que amagaven la seva visió. És aventurat formular alguna hipòtesi sobre la funcionalitat de l'edifici i la seva relació amb l'anomenada capella de Santa Maria i la pròpia necròpolis sense haver estat excavat. Dintre les hipòtesis no és descartable que es tractés del primer temple prerromànic citat en l'acta de dotació de Sant Miquel. Les restes visibles podrien ser d'un temple posterior, romànic, que Llorach data d'inicis del segle XI (LLORACH, 1983, 117), tot i que al nostre entendre no hi ha elements definidors que permetin establir una cronologia ajustada.

La necròpolis de tombes antropomorfes

La neteja efectuada el 1994, tal com s'esmenta més amunt, evidencià l'existència de noves tombes ja espoliades i que, amb el pas del temps, s'havien tornat a cobrir de terra i vegetació. Es va poder observar, tanmateix, que, en el moment dels espolis es preferia actuar sobre les tombes d'albats i d'infants, deixant les d'adults a mig excavar (una futura intervenció hauria de comprovar aquesta apreciació). Però tot i la presència de tombes d'adult de mida considerable, s'ha insistit repetidament que es tracta d'una necròpolis de tombes de mida petita i mitjana (NUIX, 1973, 58; RIPOLL, 1977, 59).

En total han estat identificades 101 tombes, la majoria visibles i ja espoliades i d'altres cobertes total o parcialment de terra i vegetació. La necròpolis s'extén al voltant de l'església, però amb una més gran concentració de sepultures al peu de l'edifici. Aquest fet està bàsicament condicionat per l'orografia del terreny, més escarpat a tota la banda de llevant.

L'estat de conservació de les tombes és variable. La vegetació, pins i arbusts, han malmes amb les seves arrels algunes de les tombes (T-2, T-14, T-43). El recinte no està protegit per cap tanca, però resta sota la vigilància del personal del Museu d'Arqueologia de Catalunya-Olèrdola i el camí d'accés des de l'estacionament està tancat pels vehicles.

Les tombes espoliades conegudes fins el moment són 73 (el 72,3 %). 13 estan total o parcialment cobertes amb terra però s'adivina la forma, a més de les sis en les que es va comprovar, en la neteja efectuada el 1994, la coberta de lloses (aquesta tombes bé poden estar intactes o haver estat ja espoliades d'antic). Finalment, resten nou tombes que hem catalogat de dubtoses però que molt possiblement siguin enterraments.

Si bé el conjunt resulta molt homogeni, cal destacar especialment, per les seves característiques, la tomba 48. És la que presenta les mides més grans i està

treballada amb més cura; ocupa també una posició central respecte els peus de l'edifici.

El coneixement dels límits de la necròpolis han permès establir l'àrea de sagrera, que pels costats nord i sud es correspondria aproximadament amb les 30 passes assenyalades a les fonts. La capella de Santa Maria, avui mig aterrada, podria haver tingut un precedent en un altre petit edifici situat aprop i avui cobert per runa. Finalment, el predomini de sepultures d'infants i nadons pot respondre als espolis selectius centrat en aquests tombes i desestimant les d'adults.

PLANTEJAMENT DELS TREBALLS DE NETEJA I DESBROÇAMENT

El Pla dels Albats (barri de Santa Maria fora muralla –*Sancta Maria fora muros*- del vilatge medieval) és un dels indrets més carismàtics del conjunt històric d'Olèrdola. Es tracta d'un extens barri que ocupa les dues plataformes rocoses que s'obren davant de la muntanya de sant Miquel, tancada per la muralla. Més concretament, el Pla dels Albats s'identifica amb el conjunt d'església (segurament esglésies) i necròpolis de tombes antropomorfes u olerdolanes (que conformen clarament les 30 passes canòniques de la sagrera medieval). Entorn de l'àrea sacre s'estructuren les cases amb les seves sitges, molt mal conegut i d'un indubtable interès arqueològic, ja que és un dels pocs vilatges (*urbs/civitas* segons la documentació medieval) que es pot investigar de forma global, sense impediments de construccions posteriors al segle XII ni tampoc amb ocupacions d'èpoques anteriors tal com passa a l'interior de la fortificació.

Després d'una forta desbrossada i neteja que es va dur a terme l'any 1994, posant de nou a la vista diverses sepultures antropomorfes, retalls de cases, sitges, l'església romànica i la possible església preromànica, l'actuació en aquest indret s'ha limitat al manteniment forestal.

treballada amb més cura; ocupa també una posició central respecte els peus de l'edifici.

El coneixement dels límits de la necròpolis han permès establir l'àrea de sagrera, que pels costats nord i sud es correspondria aproximadament amb les 30 passes assenyalades a les fonts. La capella de Santa Maria, avui mig aterrada, podria haver tingut un precedent en un altre petit edifici situat aprop i avui cobert per runa. Finalment, el predomini de sepultures d'infants i nadons pot respondre als espolis selectius centrat en aquests tombes i desestimant les d'adults.

PLANTEJAMENT DELS TREBALLS DE NETEJA I DESBROÇAMENT

El Pla dels Albats (barri de Santa Maria fora muralla –*Sancta Maria fora muros*- del vilatge medieval) és un dels indrets més carismàtics del conjunt històric d'Olèrdola. Es tracta d'un extens barri que ocupa les dues plataformes rocoses que s'obren davant de la muntanya de sant Miquel, tancada per la muralla. Més concretament, el Pla dels Albats s'identifica amb el conjunt d'església (segurament esglésies) i necròpolis de tombes antropomorfes u olèrdolanes (que conformen clarament les 30 passes canòniques de la sagrera medieval). Entorn de l'àrea sacre s'estructuren les cases amb les seves sitges, molt mal conegut i d'un indubtable interès arqueològic, ja que és un dels pocs vilatges (*urbs/civitas* segons la documentació medieval) que es pot investigar de forma global, sense impediments de construccions posteriors al segle XII ni tampoc amb ocupacions d'èpoques anteriors tal com passa a l'interior de la fortificació.

Després d'una forta desbrossada i neteja que es va dur a terme l'any 1994, posant de nou a la vista diverses sepultures antropomorfes, retalls de cases, sitges, l'església romànica i la possible església preromànica, l'actuació en aquest indret s'ha limitat al manteniment forestal.

Tot i així, la vegetació va anar, novament, guanyant el terreny perdut i tornaven a estar fora de l'observació del visitant part de les estructures netejades el 1994. El manteniment es fa regularment amb personal del Museu d'Arqueologia de Catalunya-Olèrdola i, puntualment, amb personal del parc comarcal del Garraf i Olèrdola.

Per tant, el plantejament inicial fou recuperar de nou els elements i estructures poc visibles o gens visibles i netejar els visibles, per tal que els visitants puguin cop amb amplitud les característiques del sector on es combina la zona sacra amb la zona habitacional.

Els treballs duts a terme l'any 1994 varen permetre la topografia acurada d'aquest sector (Servei d'Arqueologia, Generalitat de Catalunya).

DESENVOLUPAMENT DELS TREBALLS DE NETEJA I DESBROÇAMENT

El treball es va organitzar en base a tres equips formats per unes cinc persones més un monitor (un quart equip feia, de forma rotativa, tasques al lloc d'allotjament).

L'espai es va repartir entre els tres equips:

- **Runes de l'església romànica de Santa Maria i tombes situades al nord i a l'est d'aquesta.** Es va començar per desbrossar l'interior de l'església romànica, comprovant de nou els forats d'actuacions arqueològiques clandestines de temps indefinit (en cap cas actuals). Les parets dempeus no corren un risc a curt termini d'enrunar-se, però la lectura de les restes no deixa de ser difícil, especialment amb el recambró que es va construir sembla que als anys 70 del segle XX. Un cop netejada de herbes i verdises l'interior de l'edifici, es va

Tot i així, la vegetació va anar, novament, guanyant el terreny perdut i tornaven a estar fora de l'observació del visitant part de les estructures netejades el 1994. El manteniment es fa regularment amb personal del Museu d'Arqueologia de Catalunya-Olèrdola i, puntualment, amb personal del parc comarcal del Garraf i Olèrdola.

Per tant, el plantejament inicial fou recuperar de nou els elements i estructures poc visibles o gens visibles i netejar els visibles, per tal que els visitants puguin cop amb amplitud les característiques del sector on es combina la zona sacra amb la zona habitacional.

Els treballs duts a terme l'any 1994 varen permetre la topografia acurada d'aquest sector (Servei d'Arqueologia, Generalitat de Catalunya).

DESENVOLUPAMENT DELS TREBALLS DE NETEJA I DESBROÇAMENT

El treball es va organitzar en base a tres equips formats per unes cinc persones més un monitor (un quart equip feia, de forma rotativa, tasques al lloc d'allotjament).

L'espai es va repartir entre els tres equips:

- **Runes de l'església romànica de Santa Maria i tombes situades al nord i a l'est d'aquesta.** Es va començar per desbrossar l'interior de l'església romànica, comprovant de nou els forats d'actuacions arqueològiques clandestines de temps indefinit (en cap cas actuals). Les parets dempeus no corren un risc a curt termini d'enrunar-se, però la lectura de les restes no deixa de ser difícil, especialment amb el recambró que es va construir sembla que als anys 70 del segle XX. Un cop netejada de herbes i verdises l'interior de l'edifici, es va

- **Tombes antropomorfes situades entre el camí i la façana oest de Santa Maria.** La neteja se centrà evidentment en les tombes totalment buidades, eliminant l'escassa vegetació que hi pogués haver-hi i, especialment, pedres i pinassa (amb la mala sort que durant dos dels dies va ploure i les tombes varen quedar plenes d'aigua). Les tombes que no tenim la seguretat que hagin estat ja buidades i posteriorment reomplenes de nou o simplement estan intactes, es varen netejar exteriorment tenint cura de no deixar-les massa evidents i evitar-ne l'espoli.
- **Cases i sitges situades al costat oest del sector.** Aquest és el sector que presentava d'antuvi un aspecte més descuidat, ja que la resta es fa una tasca periòdica de manteniment. Des del 1994 no s'havia a tornat a incidir en aquest sector, ocupat per retalls de cases, una casa espoliada i dues sitges també espoliades i reomplertes amb pedres. En aquest, sector el camí de pas, es coneixen també algunes tombes avui plenes de terra (pendents d'excavar o ja buidades d'antic). Finalment, allunyat ja de tot el sector i en el tram del camí que condueix al Pla dels Albats, es neteja la boca d'una gran sitja, suposadament encara intacta, que havia anat quedant coberta de vegetació amb el temps.

Al tractar-se tanmateix d'un espai protegit pel Pla de protecció de l'espai natural d'Olèrdola (1992), no només s'ha tingut especial cura en no realitzar cap moviment de terres que hagués implicat una excavació arqueològica per la qual no es disposava del consegüent permís, sinó que s'ha tingut en compte aquesta protecció i s'han preservat les plantes arbustives protegides i més característiques de l'entorn natural: margalló, llentiscle, ullastre, glaceran, etc. No cal dir que s'han respectat els arbres que creixen entorn de les tombes i que configuren al Pla dels Albats el seu aspecte característics: els pins. L'actuació forestal s'ha concentrat en l'eliminació de les herbes i bosc baix (s'ha tallat a l'altura del terra, no eliminat l'arrel) i en podar, eliminant el branquatge sec tan dels arbustos com dels pins.

MATERIAL ARQUEOLÒGIC RECUPERAT

Durant el procés de neteja s'han recuperat únicament 4 fragments de ceràmica. L'escàs nombre de material -escàs tot i que tinguem en compte que es tracta de superficial-, s'explica per tres raons:

1. Que ens trobaven en una àrea de necròpolis (tot i que amb una part del sector hi haguessin cases i sitges).
2. La cronologia del vilatge: l'època almedieval és especialment pobre en material arqueològic (ceràmica reduïdes de taula/emmagatzematge i cuina i més escassament ceràmiques oxidades), ja que bona part del material quotidià estava fet en materials peribles que no han perdurat (fusta, cuir, vímet...).
3. La manca de material en superfície es característica del Pla dels Albats, amb un fort contrast amb el que passa a l'interior del recinte.

Curiosament, dels 4 fragments recuperats, dos corresponen a època ibèrica, un a època medieval i un altra a època moderna. No és la primera vegada que es troba ceràmica ibèrica al Pla dels Albats. El factor tofonòmic respecte aquest tipus de material se'ns escapa. Pot haver arribat bé en època antiga (camps exteriors al poblat iber, alguna cabana o element residual), medieval (moviment de terres de l'interior a l'exterior del recinte emmurallat) o moderna (id).

El material ha estat inventariat (veure annex) i ingressat al Museu d'Arqueologia de Catalunya (seu de Barcelona) amb el número d'inventari 512.

CONSIDERACIONS FINALS

L'activitat es va desenvolupar segons estava prevista. En aquest cas, i donades les especials característiques d'aquest camp de treball, la tasca realitzada era tan important com les altres activitats programades en el decurs del camp.

Tot i així, valorem molt positivament la feina realitzada i esperem que els participants s'hagin tanmateix enriquit amb l'experiència patrimonial i hagin après i estimat una mica més nostre passat.

La superfície netejada de vegetació va ser la prevista inicialment, acomplint-se així un dels objectius.

La convivència i desenvolupament de les relacions humanes han estat, sens dubte, l'element més positiu d'aquest camp de treball.

Quan a conclusions de caire científic, la intervenció no aporta novetats de les ja conegudes amb anterioritat, tal com era d'esperar i no podia ser d'una altra manera. De nou, el Pla dels Albats se'ns ofereix com un espai d'un interès científic i museològic indiscutible, tal com ja va quedar constatat en el Pla director redactat l'any 1998. Esperem que d'aquí a uns anys no massa llunyans s'hi pugui actuar de forma integral.

BIBLIOGRAFIA

A.A.V.V. 1992, *Catalunya Romànica*, vol. XIX: el Penedés. L'Anoia. Enciclopèdia Catalana, Barcelona. Olèrdola: 133-147.

ADELL, J. A. 1992, Edifici del Pla dels Albats, a *Catalunya Romànica*, vol. XIX: el Penedés. L'Anoia. Enciclopèdia Catalana, Barcelona, 145-146.

ADELL, J. A. 1992, Necròpolis del Pla dels Albats, a *Catalunya Romànica*, vol. XIX: el Penedés. L'Anoia. Enciclopèdia Catalana, Barcelona. Olèrdola: 133-147.

ALEGRET i VILARO, P. 1902, Las ruinas de Olèrdula. Olèrdula en la antiguitat. III, a *El Labriego*, revista de Agricultura y de intereses locales. Eco del Centro agrícola del Penedés, 641, 269-270.

ALEGRET I VILARO, P. 1903, *Monografia sobre la antiguitat de las ruinas de Sant Miquel d'Olèrdula*, Vilafranca.

BARRAL, X. 1977-8, L'art pre-romànic, a *Lambard*, Amics de l'art romànic, Barcelona, 1985, 35-48.

BARRAL, X. 1981, *L'art pre-romànic a Catalunya s. IX-X*, eds. 62, Barcelona, 239-240.

BATISTA, R.; MOLIST, N.; ÀVILA, J. 1992, El poblat d'Olèrdola, a *Catalunya Romànica*, vol. XIX: el Penedés. L'Anoia. Enciclopèdia Catalana, Barcelona, 133-140.

BOFARULL, A. 1876, Historia crítica (civil y eclesiàstica) de Catalunya, I, Barcelona.

BOLÒS, J. 1992, Necròpolis de Sant Miquel, a *Catalunya Romànica*, vol. XIX: el Penedés. L'Anoia. Enciclopèdia Catalana, Barcelona. Olèrdola: 133-147.

BOLOS, J.; PAGES, M. 1982, Les sepultures excavades a la roca, a Acta Maedievalia, annexe 1: necròpolis i sepultures medievals a Catalunya, Barcelona, pàgs. 59-103.

BOSCH, J.M.; MESTRES, J.; MOLIST, N.; SANABRE, M.R.; SOCIAS, J. 1999., El procés d'urbanització feudal: un possible exemple de continuïtat d'un lloc antic (segles VIII-X). *Catalunya a l'època carolíngia. Art i cultura abans del romànic (segles IX-X)*. Catàleg de l'exposició. Museu Nacional d'Art de Catalunya.. 95-99.

BOTET I SISÓ, J. 1889, Estudio sobre la antigüedad de algunas sepulturas talladas en la roca, a *Revista de Gerona*, XIII, Girona.

CASTILLO, A. DEL, 1968, Cronología de las tumbas llamadas olerdolanas, a *Actas del XI Congreso Nacional de Arqueología*, Mérida, pàgs. 835-845.

COLOMINAS i ROCA, J. 1921, Les sepultures Olerdolanes, a *Penedès*, 5, Vilafranca del Penedès, 194-196

DURAN i SANPERE, A. 1921, Olèrdola i Montjuic, a *Penedès*, 5, any III, maig-juny 1921,. 200-202.

FERRER PI, A. 1954, Restauración de la capilla de San Miguel de Olérdola, a *San Jorge*, núm. 6, Diputació de Barcelona, Barcelona,. 75-82.

FREIXAS, R.1893, *Monografía sobre Sant Miquel d'Olèrdola*, tipolitografia de Lluís Tasso, Barcelona.

GRIVÉ, M.1931, Estudis Olerdolans, a *Portaveu del Centre Excursionista Vilafranquí*, 31, gener-abril, any VII, Vilafranca del Penedès.

KLIEMANN, K. 1987, La orientación de las sepulturas medievales, *Arqueología medieval española, Actas del II Congreso*, vol. III, Madrid, pàgs. 496-500.

LABORDE, A. de 1811, *Voyage pittoresque et historique de l'Espagne*, II, Publicacions de l'Abadia de Montserrat, reedició de 1974-75.

LLANAS, E. 1883, Arqueologia. San Miguel de Olérdola, a *Boletín del Ateneo de Vilanova y Geltrú*, núm. 10, 15 mayo, Vilanova i la Geltrú,. 1-3.

LLORACH, S. 1988, *El Penedés durant el període romànic*, Sant Sadurní d'Anoia.

- MOLIST, N. 200), L'estructura urbana del *castrum* d'Olèrdola (Alt Penedès), *Simposium d'Arqueologia Medieval. Homenatge al Professor M. Riu*, *Acta Mediaevalia* 20, I (Berga, 26 a 28 de març de 1998).
- MOLIST, N. 1997, El Pla dels Albats. Quelcom més que unes sepultures. 1- El barri medieval, *Font Tallada*, butlletí de Sant Pere Molanta i l'Arboçar, núm. 255, Sant Pere Molanta -Olèrdola-.
- MOLIST, N. 1997, *Guies del Museu d'Arqueologia de Catalunya. Olèrdola*. Museu d'Arqueologia de Catalunya, Barcelona.
- MOLIST, N. 1997, Les necròpolis alt medievals d'Olèrdola, a *Miscel·lània Arqueològica 1996-1997*, Museu d'Arqueologia de Catalunya, Barcelona. 215-241.
- MUNTANER, IGNASI M^a 199), El terme d'Olèrdola en el segle X. Segons el document de dotació de l'església de Sant Miquel, a *Estudis i Documents VIII*, Institut d'Estudis Penedesencs, vol. 91, Vilanova i la Geltrú.
- P.C.; M.B.; V.C. 1967, El castell d'Olèrdola, dins *Els Castells catalans*. Ed. Rafael Dalmau, Barcelona, vol. III., 672-682.
- PUIG, R. (1935), un nou sepulcre a Olèrdola, a *Butlletí del Centre Excursionista Vilafranquí*, agost 1935, Vilafranca del Penedès.
- PUIG, R. 1935, Un nou sepulcre a Olèrdola, a *Butlletí del Centre Excursionista Vilafranquí*, 43, 31.
- RIU, E. 1982 Notícia sobre enterraments barcelonins d'alta edat mitjana, a *Acta mediaevalia*, annex 1: necròpolis i sepultures medievals a Catalunya, 177-201.
- RIU, E. 1984, Esmert i especulacions sobre els enterraments alt-medievals Barcelonins, a *El Pla de Barcelona i la seva Història*, Actes del I Congrés d'Història del Pla de Barcelona, Barcelona, 1982, Institut Municipal d'Història-Eds. la Magrana, 129-139.
- RIU, M. 198), Alguns costums funeraris de l'Edat Mitjana a Catalunya, a *Acta Mediaevalia*, annexe 1: necròpolis i sepultures medievals a Catalunya, Barcelona, 29-53.
- RIU, M. 1983, Alguns costums funeraris de l'edat mitjana a Catalunya, discurs llegit el dia 5 de maig de 1983 en l'ingrés a la Reial Acadèmia de Bones Lletres de Barcelona.

TRENS, M. 1921a, Els monuments cristians de Sant Miquel d'Olèrdola, a *Noticiari mensual de la secció d'excursions, Ateneu Enciclopèdic Popular*, 73, any VII, 2a època, 332-333.

Núria Molist i Capella
Museu d'Arqueologia de Catalunya-Olèrdola
Octubre de 2002

ANNEXOS

LLISTAT DE PARTICIPANTS EN EL CAMP DE TREBALL

TÈCNIC ARQUEÒLEG

MOLIST, NÚRIA

MONITORIS

AGUIRRE, PILAR

MARRUGAT, RUT

MUNNÉ, MARCEL

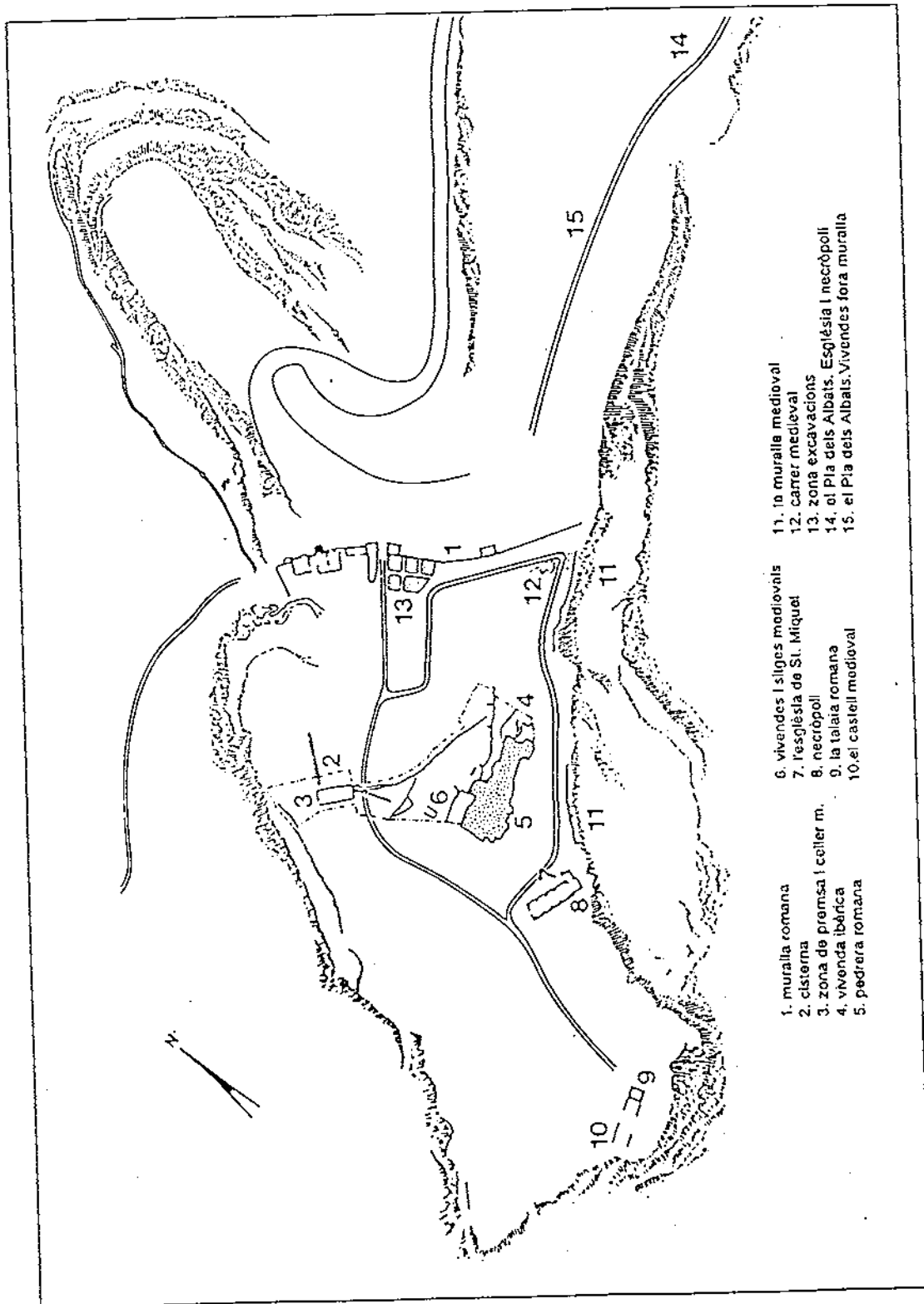
ULLATE, ISABEL

PARTICIPANTS

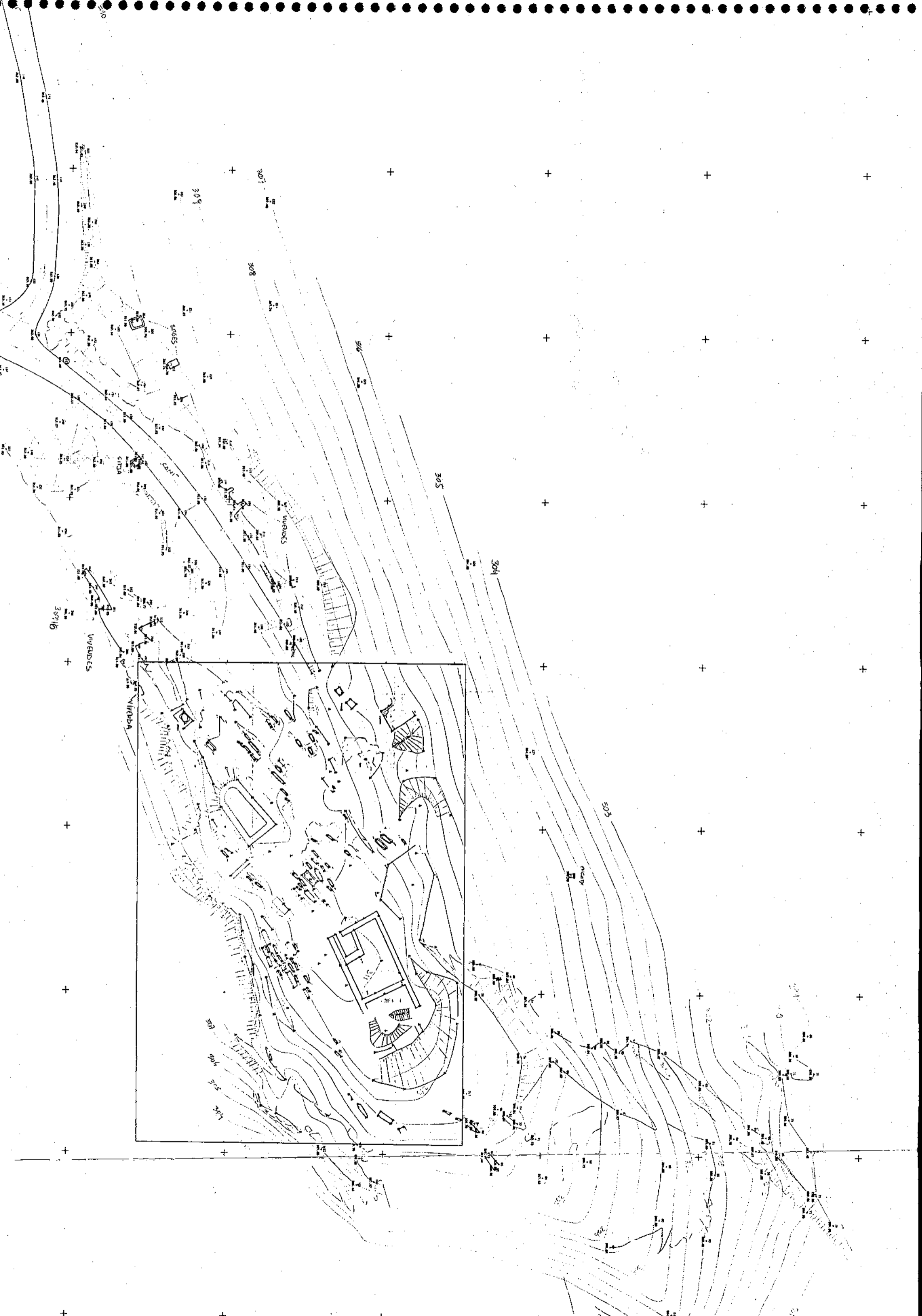
AMAT BOVÉ, ROSA M ^a . 22 anys, Torrelavit	Associació Creixent
AMORÓS ORTIZ, FRANCESC. 22 anys, Vilafranca	Associació Creixent
AULLÓN CARMONA, ELENA. 22 anys, Els Monjos	Associació Creixent
CERVÓS, FRANCESC. Barcelona	Grup Caliu
COMELLES, CARLES. Barcelona	Grup Caliu
GALDÓS, ARIADNA. Barcelona	Grup Caliu
GALLART, ALBERT. Barcelona	Grup Caliu
GIMÉNEZ RAFECAS, JORDI. 24 anys, Vilafranca	Associació Creixent

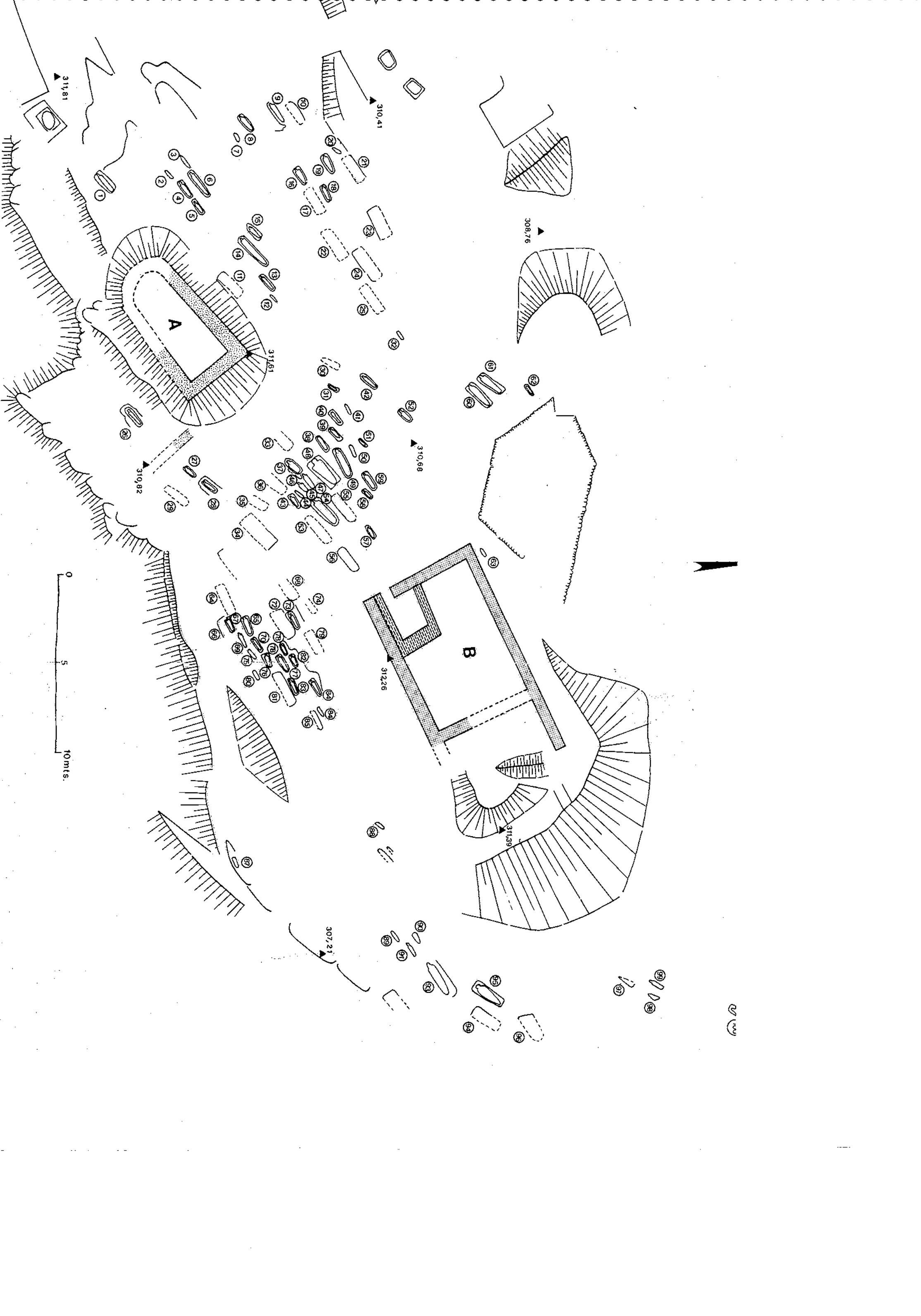
GIRONA ALBET, JOAN. 32 anys, Vilafranca	Associació Creixent
GÓMEZ, DÍDAC. Barcelona	Grup Caliu
GÜELL ALEMANY, IMMA. 40 anys, Torrelles de Foix	Associació Creixent
HOLGADO PÉREZ, SERGIO. Barcelona	Joventut Generalitat
JIMÉNEZ VELLIDO, ISABEL M ^a . Barcelona	Joventut Generalitat
LAPEIRA, CARLES. Barcelona	Grup Caliu
MARIN SAGRA, JUAN CARLOS. 23 anys, Vilafranca	Associació Creixent
MARTÍN, ROSA. Barcelona	Grup Caliu
REINERS, JOAN RAMON	Grup Caliu
ROCA I CASTRO DE LA PEÑA, CARMEN. Barcelona	Joventut Generalitat
ROMERA MARTÍNEZ, LAURA. 16 anys, Sant Miquel d'Olèrdola	Associació Creixent
VIÑAS, MONTSE. Barcelona	Grup Caliu
VINDEL LOSILLA, BEATRIZ. Barcelona	Joventut Generalitat
VIVES, NÚRIA. Barcelona	Grup Caliu

PLANIMETRIA



- | | | |
|-------------------------------|--------------------------------|---|
| 1. muralla romana | 6. vivendes i silges medievals | 11. 10 muralla medieval |
| 2. cisterna | 7. l'església de St. Miquel | 12. carrer medieval |
| 3. zona de premsa i celler m. | 8. necròpoli | 13. zona excavacions |
| 4. vivenda ibèrica | 9. la talaià romana | 14. el Pla dels Albats. Església i necròpoli |
| 5. pedrera romana | 10. el castell medieval | 15. el Pla dels Albats. Vivendes fora muralla |





DOCUMENTACIÓ FOTOGRÀFICA



Fotografia n° 1 (MO.OL.795)

Vista General de la Muntanya de Sant Miquel d'Olèrdola, des del nucli de la Plana Rodona. El Pla dels Albats es troba situat a la part esquerra de la fotografia, en la plataforma per sota de la plataforma rocosa de Sant Miquel, de la que en sobresurt el perfil de l'església romànica.



Fotografia n° 2 (MO.OL.)

Vista General de la Muntanya de Sant Miquel d'Olèrdola, des del nucli de Viladellops. El Pla dels Albats es troba situat a la part central-dreta de la fotografia.



Fotografia n° 3 (IA.02.43)

Vista general del sector de tombes antropomorfes amb l'església romànica al fons, durant el procés de neteja



Fotografia n° 4 (IA.02.044)

Vista general del sector de tombes antropomorfes amb l'església romànica al fons, un cop finalitzat el procés de neteja



Fotografia n° 5 (IA.02.047)

Vista des de l'església de Santa Maria de l'espai de separació entre l'àrea cementirial (esquerra) i la zona d'habitatges (dreta), un cop realitzada la neteja de la vegetació arbustiva.



Fotografia n° 6 (IA.02.035)

Sector d'habitatges situat fòra de l'àrea cementirial, durant el procés de desbrossament.



Fotografia n° 7 (IA.02.049)

Edificació, probablement església preromànica de Santa Maria. S'aprecien, un cop desbrosada la vegetació, l'alineació dels murs, dels que es deu conservar únicament una o dues filades.



Fotografia n° 8 (IA.02.039)

Interior de l'església romànica de Santa Maria fora muralla durant el procés de neteja



Fotografia n° 9 (IA.02.046)



Fotografia n° 10 (IA.02.048)



Fotografia n° 11 (IA.02.038)

3 imatges de les tombes antropomorfes del Pla dels Albats després de la neteja



Fotografia nº 12 (IA.02.041)

Sitja que es troba al camí just abans d'arribar al Pla dels Albats. Aspecte després de la neteja de la seva boca i la col.locació de pedres al voltant per contenir les terres i evitar que es torni a tancar.



Fotografia n° 13 (IA.02.033)

Participants en el camp de treball durant els treballs de neteja i desbroçament del Pla dels Albats



Fotografia n° 14 (IA.02.036)

Participants en el camp de treball durant els treballs de neteja i desbroçament del Pla dels Albats

INVENTARI DEL MATERIAL



Class. genèr. Class. espec.
 Nom objecte Matèria N° ex.
 Tipologia Crono. Altres núms.

DESCRIPCIÓ

Material arqueològic recuperat de la campanya de 2001. En total són 3.601 fragments (ULL. FALTEN ALGUNES UE COORDENADES). Veure full adjunt amb estadística

Ús

Tècnica

Mides màx.

Fotografia / dibuix

Decoració

Estat conserv.

Restauracions

UBICACIÓ

Valoració

INGRÉS Data

Forma

Font

Procedència

Origen geogr.

Cultura

Inscripcions o marques

Exposicions

Bibliografia

Observacions

Autor fitxa

Data

Núm. negatiu

Obj. en relació

BAIXES

Causa

Data

Autoriz.

OLÈRDOLA-2002 - CAMP DE TREBALL PLA DELS ALBATS

UE: superficial

V/N	ANY	UE	FET	UH	CR-UE	NF	NI	NMI	E	TC	F	NOM	TIP	MATÈRIA	AS	OP	D	DEC	DIB	RES	OBSERVACIONES	MESURES
V	2002	SUP			MOD	1	1	1	1	CI	?	SF	AMFORA	ARGILA		O						
V	2002	SUP			MOD	1	2	1	1	CI		SF		ARGILA		O						
V	2002	SUP			MOD	1	3	1	M	RTL		SF		ARGILA		R						
V	2002	SUP			MOD	1	4	1	MO	RTR		SF	GERRA/CANTIR	ARGILA		R		INC				incisions torn

