



C/ Cucurulla, 9

Adriana Vilardell Fernández



Avis legal

Aquesta obra està subjecta a una llicència Reconeixement-NoComercial-SenseObresDerivades 2.5 de Creative Commons. Se'n permet la reproducció, distribució i comunicació pública sempre que se'n citi el titular dels drets i no se'n faci un ús comercial. No es pot alterar, modificar o generar una obra derivada a partir d'aquesta obra. La llicència completa es pot consultar a <http://creativecommons.org/licenses/by-nc-sa/2.5/es/legalcode.ca>.

MEMÒRIA DE LA RECERCA ARQUEOLÒGICA PREVENTIVA DEL CARRER
CUCURULLA , 9 DE BARCELONA (BARCELONÈS)

Dates de la intervenció : 11 de Novembre a 19 de Novembre del 2002.

Codi de la intervenció 119/02

Autora i directora de la intervenció : Adriana Vilardell Fernández

Barcelona a 19 de Desembre del 2002

INDEX

1.- Situació de la intervenció.	pàg. 3
2.-Entorn geològic i geogràfic.	pàg. 3 - 5
3.-Les notícies històriques i les intervencions anteriors.	pàg. 5 -9
4.-Les motivacions de la intervenció i els objectius.	pàg. 10
5.-Metodologia emprada	pàg. 11 -12
6.-Treballs realitzats	pàg. 12 -14
- Descripció	
- Interpretació	
7.-El material arqueològic recuperat.	pàg. 15 - 16
- Valoració	
- Estadístiques	
- Catàleg dels materials representatius	
8.-Conclusió, interpretació de la intervenció i emplaçament històric.	pàg. 17 - 19
9.-Bibliografia	pàg. 20
10.-Anexes	
- Inventari	
- Planimetries	
- Làmines de material representatiu	
- Fotos	
- Fitxes d'Unitats Estratigràfiques	

1.- SITUACIÓ DE LA INTERVENCIÓ

La intervenció de recerca arqueològica preventiva amb codi 119/02 es troba situada al C/ Cucurulla , 9 tot i que es veu afectat en la mateixa, el carrer dels Arcs en els números 5-7 (Reial Centre Artístic de Barcelona) de Barcelona (Barcelonès). (**Fig. 1, 2**)

Ens trobem doncs molt a prop de l'antic nucli urbà de Barcino i en ple barri de la Ciutat Vella o Barri Gòtic. Dins d'aquest ens hem de situar al Barri del Pi, zona emblemàtica de la Barcelona Medieval, i que juntament amb el barri de Santa Anna, es troba ubicat a la zona que va des de la Plaça Catalunya a la Boqueria i de l'Avinguda del Portal de l'Àngel i carrer dels Arcs, Boters i del Pi fins a la Rambla.

La intervenció s'ha dut a terme durant els dies 11 de novembre a 19 de novembre del 2002 sota la supervisió del **Museu d'Història de la Ciutat (Institut de Cultura de Barcelona)**, i l'empresa d'arqueologia **Atics s.l.** ha sigut l'encarregada de proporcionar l'arqueòloga directora, Adriana Vilardell Fernández, així com el material necessari per a dur a terme la intervenció.

2.- ENTORN GEOLÒGIC I GEOGRÀFIC

La comarca del Barcelonès, compren el territori estès entre la Mediterrània i la Serralada Litoral, en el tram conegut com a Collserola i delimitat pels rius Llobregat i Besòs. Des del punt de vista morfològic, doncs, s'aprecien dues grans unitats , Collserola i el Pla.

A la Serra de Collserola hi trobem una formació de *horst* compostat per materials granítics i esquistosos, limitat al Nord pel Vallès (Sector central de la Depressió Pre litoral), a Llevant amb el Turó de Roquetes (Besòs), al Sud el Turó de Valldaura i a l'Oest pel Llobregat.

En quant al Pla, es troba obert a mar i limitat per la Serralada Litoral (composta de llicorelles silurianes assentades en un basament granític) i a migjorn per la falla que segueix ran de mar des de Garraf i turó de Montjuïc fins al Turó de Montgat, més enllà del Besòs.

La falla, originada al moment de la fractura del Massís Catalano-balear, dibuixà el que a grans trets, havia de ser la costa catalana. Per això, el pla inclinat del peu de Collserola és de basament paleozoic i d'estructura tabular, havent estat afectat per tots els moviments orogènics alpins.

En el miocè i el pliocè, damunt del sòcol paleozoic, sedimentaren dipòsits marins del qual son testimoni una sèrie de petits i suaus turons (dels Ollers, del Tàber, de les Falzies, de la Bota). La falla es fa visible al Pla ja que si des de Collserola els dipòsits baixen d'una manera continuada, suau i regular, al punt de contacte entre Ciutat Vella i l'Eixample, es produeix una ruptura amb la presència d'un salt o esglaó d'uns 20 metres, clarament visible en la morfologia urbana (les baixades de Jonqueres, de la Via Laietana, els carrers d'Estruc, de les Moles o de Jovellanos). Salt aquest que fou aprofitat per la defensa de la ciutat situant-hi les muralles o a nivell econòmic, explotat amb la ubicació de diversos molins a la zona coneguda com de les moles (actual carrer de les Moles).

De l'esglaó cap a mar ja no hi ha sòcol de licorella ni de granit, sinó que ens trobem un mantell al·luvial format per les aportacions de les rieres, dels torrents, dels deltes dels rius veïns i del corrent litoral.

En aquest sector del pla es formaren maresmes i estanyols, però com que la costa ha anat avançant, molts d'aquest ja no existeixen en l'actualitat tot i que molts d'ells han continuat vius en els topònims de la ciutat (Banyols a la marina de Provençals, la Llavina a Portal Nou, la Llacuna i la Llanera al Llobregat o l'estany del Cagalell al Port).

Referent al terme municipal de Barcelona, que és el que ens ocupa en aquest cas, arriba a una extensió de 1.754.900 h i s'estén a la costa mediterrània en una plana de 5 Km d'amplària limitada al NW per la Serra de Collserola (que culmina a 512 metres amb el Tibidabo), entre els sectors deltaics del Llobregat i el Besòs.

La seva funció de capital sempre ha estat afavorida per la situació geogràfica d'aquesta plana, on conflueixen els dos grans eixos de comunicació que travessen en direcció N-S la Catalunya Central (el Llobregat i l'eix Besòs – Congost –Ter).

Com hem esmentat abans, ens trobem davant d'un territori format a causa de l'acumulació de sediments provinents de les rieres, torrents i deltes dels rius propers a la ciutat així com de sediments marins (es reconegut que en els darrers segles, Barcelona a guanyat terreny al mar).

En aquesta plana completament urbanitzada destaquen varies zones clarament diferenciades, el nucli antic que correspon a la primitiva ciutat romana damunt del Mont Tàber (15 metres) proper al mar. El nucli de Montjuïc al S, que s'aixeca suaument al pla i que cau bruscament sobre el mar fent-se inexpugnable el seu accés des de aquesta posició, i els ravals més pròxims que s'originaren entorn aquests nuclis.

Per altra banda, tenim tota una sèrie de nuclis poblacionals que emergits fora muralles acabaran essent absorbits per la ciutat en una de les seves dues importants crescudes (les muralles del S.XIII o l'expansió del S.XIX. amb la creació de l'Eixample).

El sector a considerar en aquest cas, és el de la Barcelona antiga, situada dintre muralles desaparegudes totalment el 1860, i que s'inclou entre la Plaça Catalunya al NW i la mar al SE i entre les rondes i el Paral·lel al SW i el Parc de la Ciutadella i l'inici del Passeig de Sant Joan al NE. Aquest àmbit prou ampli el podem subdividir de terra a mar en tres sectors amb uns talls verticals marcats per la Rambla i la Via Laietana (oberta sobre l'antiga vall de la Riera de Sant Joan, de Jonqueres o de Merdançà) i encara aquests sectors els podem considerar subdividits per diferents barriades adscrites entorn antics monuments o centres històrics, trobant l'antiga ciutat romana en el sector central anomenat Barri Gòtic o de la Plaça de la Catedral o en el cas que ens ocupa, els barris del Pi i de Santa Anna situats més a ponent i al NW d'aquest nucli antic.

(Gran Geografia Comarcal de Catalunya, Vol VIII)

3.- NOTÍCIES HISTÒRIQUES I INTERVENCIIONS ANTERIORS

La seva funció de capital sempre ha estat afavorida per la situació geogràfica d'aquesta plana, on conflueixen els dos grans eixos de comunicació que travessen en direcció N-S la Catalunya Central (el Llobregat i l'eix Besòs – Congost –Ter).

Com hem esmentat abans, ens trobem davant d'un territori format a causa de l'acumulació de sediments provinents de les rieres, torrents i deltes dels rius propers a la ciutat així com de sediments marins (es reconegut que en els darrers segles, Barcelona a guanyat terreny al mar).

En aquesta plana completament urbanitzada destaquen varies zones clarament diferenciades, el nucli antic que correspon a la primitiva ciutat romana damunt del Mont Tàber (15 metres) proper al mar. El nucli de Montjuïc al S, que s'aixeca suaument al pla i que cau bruscament sobre el mar fent-se inexpugnable el seu accés des de aquesta posició, i els ravals més pròxims que s'originaren entorn aquests nuclis.

Per altra banda, tenim tota una sèrie de nuclis poblacionals que emergits fora muralles acabaran essent absorbits per la ciutat en una de les seves dues importants crescudes (les muralles del S.XIII o l'expansió del S.XIX. amb la creació de l'Eixample).

El sector a considerar en aquest cas, és el de la Barcelona antiga, situada dintre muralles desaparegudes totalment el 1860, i que s'inclou entre la Plaça Catalunya al NW i la mar al SE i entre les rondes i el Paral·lel al SW i el Parc de la Ciutadella i l'inici del Passeig de Sant Joan al NE. Aquest àmbit prou ampli el podem subdividir de terra a mar en tres sectors amb uns talls verticals marcats per la Rambla i la Via Laietana (oberta sobre l'antiga vall de la Riera de Sant Joan, de Jonqueres o de Merdançà) i encara aquests sectors els podem considerar subdividits per diferents barriades adscrites entorn antics monuments o centres històrics, trobant l'antiga ciutat romana en el sector central anomenat Barri Gòtic o de la Plaça de la Catedral o en el cas que ens ocupa, els barris del Pi i de Santa Anna situats més a ponent i al NW d'aquest nucli antic.

(Gran Geografia Comarcal de Catalunya, Vol VIII)

3.- NOTÍCIES HISTÒRIQUES I INTERVENCIONS ANTERIORS

En aquesta intervenció preventiva ens enfrontem a uns dels barris amb més personalitat i més remarcables de Barcelona, el Barri del Pi i el de Santa Anna, que van de la Plaça Catalunya a la Boqueria i de l'Avinguda del Portal de l'Àngel i carrers dels Arcs, dels Boters i del Pi fins a la Rambla.

Donen nom als dos barris les esglésies de Santa Maria del Pi o Santa Maria dels Reis i l'antiga canònica i col·legiata de Santa Anna, situada la primera al sector de migjorn i la segona al sector més al Nord de les respectives demarcacions.

Des de l'any 965 s'esmenta el pla o la palma de Santa Maria del Pi, entorn del qual aviat es formarà un barri del Pi, amb una segona església dita de Sant Joan del Pi, prop de l'antic camí del Llobregat, en un indret inicialment habitat per pagesos i hortolans i esdevingut als S.XII i XIII un barri suburbial on es situava el centre de la ciutat. Des del S.XVI comença a adquirir un aspecte residencial i pren un marcat caràcter comercial que encara conserva. (*Gran Geografia Comarcal de Catalunya, Vol. VIII*).

Dins d'aquest sector, encara es pot apurar més la subdivisió en burgs o nuclis medievals, entre els que trobem el que ens interessa en aquest cas i que és el Burg o Vilanova dels Arcs, del qual tenim les primeres notícies el 1040 i que es configura clarament com un element exclusivament medieval sense influència romana tot i que els seus orígens es presenten entorn de l'aqüeducte romà que entrava a la ciutat des de Collserola per la Porta Bisbal (*Història de Barcelona, Vol. I*).

Aquesta vilanova és producte de l'expansió agrària fora muralla dels segles X-XII, tot i que el que li dona un caràcter propi, és l'establiment progressiu d'obradors al S.XIII provocant una concentració ràpida de nous habitatges situats a la zona més propera de la porta de la ciutat, al voltant encara dels arcs antics i de la muralla romana.

Es convertí alguns segles més tard, en una zona amb la seu incipient de confraries com la de bastaixos, els hostalers (C/ del Bou de Plaça Nova) o dels sabaters (C/ Boters) (*"L'Avinguda de la Catedral". Servei d'Arqueologia de la Ciutat*).

Com hem esmentat al principi d'aquesta memòria, els carrers afectats per la intervenció arqueològica són a part del Carrer Cucurulla, el Carrer dels Arcs. (per a la zona descrita també hem trobat el topònim de Barri de la Cucurulla a " Barcelona pam a pam" d'A.Cirici)

Pel que fa al C/ Cucurulla (també acceptats “ de la Cucurulla “ i “ de Cucurulla”) el trobem molt relacionat amb la plaça que du el mateix nom, coneguda per alguns dels edificis senyorials aquí situats, fruit de la concentració de mercaders i artesans a la zona com són la Casa Gralla edificada el 1561 i derruïda el S.XIX a causa d’una reconversió urbana de la zona, o l’Antic Plau Lledoner (avui en dia una botiga de quadres molt comercial). Un altre dels edificis emblemàtics del carrer Cucurulla és la Casa Bassols, registrat com a edifici d’interès històric-artístic de la ciutat de Barcelona el 1983 i sobre el qual en parlarem detingudament al final d’aquest apartat, doncs representa gran part del referent històric seguit durant aquesta intervenció.

L’única funció del carrer era enllaçar el nucli de Santa Maria del Pi amb el de Santa Anna.

Sobre el nom del carrer hi ha la tradició de creure que a la finca d’un tal Cucurulla que tenia un hort pels volts del S.XI, hi havia una figuera famosa per la seva frondositat aconseguint que es dones el nom d’aquest ciutadà al tros de terreny que anava des del Portal de l’Àngel al carrer de Porta Ferrissa. (*Cirici.A., 1985*)

En quant al carrer dels Arcs , és potser el que ha provocat més escrits pels continus canvis soferts i per ser una de les principals vies de comunicació entre Plaça Nova i el pla de la Seu i la resta de Ciutat Vella. Aquest forma part de l’antic camí romà que sortia de la porta NW del cardo. Com hem esmentat, el nom ve de l’aqüeducte romà que conduïa les aigües de la ciutat des de Collserola.

Conegut en altres temps pel carrer de Pont de la Moranta (el nom indica la presència d’un pont o un corrent hidric) o Cellers (possible nom d’una important família barcelonina que va donar un conseller a la ciutat el 1559). (*Garrut,J, 1955*)

En aquest carrer hi trobem dos edificis catalogats al Catàleg del Patrimoni Arquitectònic i Històric- Artístic de la Ciutat de Barcelona, són els núm. 5-7 que corresponen a la Casa Bassols (i que dona també al carrer Cucurulla) i que en l’actualitat correspon al Reial Cercle Artístic, i el núm. 10 corresponent a l’edifici de la Hidroelèctrica de Catalunya amb una façana modernista impressionant.

Tenim varies notícies de la remodelació soferta al carrer dels Arcs, des de la canalització d'aigües de la zona del 1873 al 1891, l'empedrat el 1880 o l'eixamplament i alineament el 1881.

A part d'aquestes remodelacions més antigues, trobem les efectuades al S.XX i que ens afecten més directament en el nostre treball, doncs el rebaix efectuat només ens ha permès arribar a tocar aquesta època. Un exemple seria la reurbanització duta a terme el 1941, aprofitant que la zona havia quedat destruïda en un bombardeig del 1938, es va decidir suprimir els carrers de la Corrbia, Bou de la Plaça Nova, i fer reformes al carrer de Capellans, Sagristans i Sallent i part del carrer dels Arcs per tal de donar lloc a l'Avinguda de la Catedral. (*L'Avinguda de la Catedral*. 1992)

El 1955 s'aprova el projecte d'ampliar el carrer dels Arcs per tal de donar a l'Avinguda de la Catedral una sortida directa vers el Portal de l'Àngel (obres relacionades amb l'aprovació del nou Pla de Reforma de Ciutat Vella de 1943). Pels volts de 1965 van ser enderrocades totes les cases del costat de ponent, desapareixent el núm. 3 que tenia un esgrafiament rococó molt violat i també una botiga modernista dedicada a paraigües i ventalls. Per altra banda apareix el 1961 l'edifici polèmic a la seva època, del Col·legi d'Arquitectes de Catalunya i Balears entre el carrer dels Arcs i el de Capellans.

Un dels principals edificis afectats per la remodelació i que hem anat esmentant, és l'antiga casa Bassols que es troba entre el núm. 5-7 de carrer dels Arcs i el núm. 4 del carrer de la Cucurulla.

Es tracta d'un edifici de forma trapezoïdal que al Nord dona a la Plaça de Santa Anna, al Sud al carrer de Boters, a l'Est al carrer dels Arcs i a l'Oest al carrer Cucurulla.

Va ser el palau dels prínceps Pignatelli fins que el 1773 passa a ser dels senyors Girona-Rigalt i per successió femenina passa a la família Cabanes-Bassols. Anys més tard la cara del carrer dels Arcs passa a ser el Reial Centre Artístic. (*Arxiu del Reial Centre Artístic*)

És un palau gòtic amb la façana del S.XVI, que té darrere seu la típica font del carrer Cucurulla, gòtica reformada en època neoclàssica i adornada el 1918 amb rajoles policromades fetes per Josep Aragay.

La casa Bassols és notable per les seves balconades i relleus renaixentistes amb els treballs d'Hèrcules (temàtica per altra banda molt recurrent en edificis d'aquesta època

i posteriors al estar relacionat aquest heroi mitològic amb la fundació de la ciutat de Barcelona) i obertures amb guardapols gòtics del S.XVI.

L'enderroc de la façana gòtica del carrer dels Arcs a mitjans del segle passat, va provocar gran revolada a molts mitjans de comunicació escrits i en trobem alguns exemples on es defensa la façana com a element emblemàtic del carrer i de la història de la ciutat.

Per a la seva proximitat a la intervenció, creiem interessant també fer alguna referència a l'Avinguda del Portal de l'Àngel, ja que l'objectiu de totes les reformes que es van fer als carrers intervinguts era per enllaçar la zona de la Plaça Nova amb aquesta avinguda, que avui en dia esdevé una de les més importants del districte.

Així doncs, del Portal de l'Àngel, podem dir que es una via que s'estreny progressivament a partir de la Plaça Catalunya i coincideix amb l'antic camí que sortia per la Porta dels Orbs de les muralles del S.XIII. A l'explanada de davant de la porta es reunien durant el S.XV esguerrats, pobres i alcavotes que vivien en unes barraques dels voltants.

El 1466 el nom de Portal dels Orbs fou canviat per iniciativa de sant Vicens Ferrer, pel de Portal de l'Àngel (diu la llegenda que al sant se l'hi va aparèixer un àngel amb una espasa que va dir que vetllava la ciutat, uns anys mes tard es va donar una epidèmia de pesta a Barcelona i es va invocar a l'àngel per tal que solucionés el problema a canvi de posar una estàtua seva a la porta i així es va fer.) (*Guia Llegendària de Barcelona. Joan Amades*).

Referent a les intervencions anteriors dutes a terme a la zona d'interès, el coneixement que d'elles en tenim l'hem extret del Programa d'Arqueologia Urbana. Barcelona.(cal recordar que del municipi no hi ha Carta Arqueològica). Elaborat el desembre del 1993 amb la col·laboració de la Generalitat de Catalunya i l'Ajuntament de Barcelona (Vol. II.1 i Vol. II.2) referent a l'àrea d'estudi limitada per les Rambles, la Via Laietana, el Passeig Colom i la Plaça de Catalunya. (districte de Ciutat Vella).

Ens hem trobat algunes intervencions dutes a terme als mateixos carrers que ens interessen com la de la Plaça Nova (entre C/ de la Palla i Boters), o la de Portal de

l'Àngel, en que els resultats són molt relatius, amb materials d'èpoques que van des de materials romans a moderns en estrats molt remoguts.

Un cas a part, són les intervencions dutes a terme al mateix C/ dels Arcs, la primera el 1967, al número 1, que va implicar la troballa de les pilastres que sostenien els arcs de l'aqüeducte romà, i de la torre distribuïdora d'aigües del S.XIV. La segona intervenció duta a terme el 1988 es situa al número 5, durant les obres d'ampliació del Col·legit d'Arquitectes de Catalunya i Balears. Es va trobar una àrea de necròpolis romana amb les restes de la fonamentació d'un monument funerari o mausoleu de basament quadrangular.

Apuntant una mica més lluny, trobem la intervenció del C/ Duran i Bas on el 1988 van localitzar part de l'aqüeducte romà. Recollim també la intervenció duta a terme al C/ Ripoll número 27 o a la Plaça de l'Àngel on el resultat van ser també nivells remoguts amb ceràmica que va des de la època romana a la moderna.

Per referents orals més pròxims a les dates actuals, sabem que en d'altres intervencions dutes a terme al Portal de l'Àngel (Ester Medina, 2002) sabem que els resultats són molt similars als ja esmentats.

En general ens trobem que si es volen documentar restes arqueològiques d'època romana o medieval, ens em d'enfrontar amb rebaixos de terres d'entre 2,5 i 3 metres de potència, si no és així, les restes que obtindrem seran modernes o com a molt de nivells remenats sense una adscripció definida a nivell cronològic.

4.- LES MOTIVACIONS DE LA INTERVENCIÓ I ELS OBJECTIUS

La causa principal de la intervenció arqueològica preventiva al carrer Cucurulla ,9 és que l'empresa **Fecsa – Endesa** , per demanda d'un particular, s'ha vist obligada a fer una canalització en rasa per tal de modificar la línia subterrània de baixa tensió en xarxa.

Aquesta obra es contractada per **Espelsa** des de l'Ajuntament de Barcelona amb número de llicència FECZ 9187942 i per al període que va des de l'11 de Novembre al 21 de Novembre del 2002. (Fig. 3)

Degut a que la zona afectada es troba dins d'una àrea d'interès arqueològic, el **Museu d'Història de la Ciutat (Institut de Cultura de Barcelona)** ha cregut convenient dur a terme una intervenció arqueològica preventiva, d'acord amb allò expressat en el Decret 78/2002 per tal d'evitar en la mesura del possible, pèrdues patrimonials de la ciutat de Barcelona. A tal efecte, ha contactat amb l'empresa privada d'arqueologia **Atics s.l.** amb seu social a Mataró, per tal de dur a terme aquesta intervenció, posant a la direcció a l'arqueòloga Adriana Vilardell Fernández.

Els treballs arqueològics duts a terme es comprenen entre els dies 11 de Novembre i 19 de novembre del 2002.

Les circumstàncies que envolten a aquesta intervenció són força comunes a la resta d'intervencions dutes a terme al casc antic de la ciutat de Barcelona. Es tracta d'un nucli densament farcit de restes arqueològiques, pel que es fa necessària la intervenció dels arqueòlegs mentre es du a terme la tasca de remoció de terres, provocada per l'obertura de les rases per a la canalització de la línia de baixa tensió.

L'objectiu principal d'aquesta intervenció arqueològica preventiva, és la de documentar al màxim les característiques arqueològiques del subsòl, ja que és una àrea on es poden trobar la possible zona de necròpolis romana així com l'antic traçat de l'aqüeducte romà. Pel que fa a l'època medieval, podem localitzar la zona de delimitació de l'antic burg dels Arcs amb la possible existència d'un dels portals d'accés.

5.- METODOLOGIA EMPRADA

El mètode seguit en aquesta intervenció arqueològica preventiva ha estat el seguiment de la obertura de les cales de prova i de les rases de forma visual directa.

La obertura s'ha fet de dues formes, la primera mitjançant el martell pneumàtic per tal de poder aixecar el paviment de lloses de pols de marbre compactada i la preparació de

ciment (U.E. 90), degut al seu gruix (uns 40 cm de mitjana) i la seva duresa es va plantejar d'utilitzar una mini excavadora amb martell picador, però es va desestimar la proposta doncs es tractava d'unes rases molt estretes (40 cm de mitjana) i la operativitat de la màquina quedava mermada, alhora que obligava a maniobrar molt i molestava al pas dels vianants (recordem que la intervenció es feia en uns dels carrers més transitats de Barcelona). La segona forma de rebaix de les rases fou mitjançant el pic i la pala per tal d'acabar d'extreure el reompliment de la rasa i arribar als 70 cm de profunditat mitjana que han de tenir aquest tipus de rases. Aquesta tècnica només ha estat aplicada en el rebaix de les rases

L'arqueòloga directora hi va ser present durant tot el període d'obertura de les cales i rases, observant el sediment extret per tal de recuperar les restes de ceràmica, constructives i òssies que poguessin sortir.

Mentre es produïen les tasques d'entubat i cimentat de les rases es va optar per anar a cercar la informació bibliogràfica necessària per tal de dur a terme la present memòria, això era possible doncs durant aquest període no es produïa cap tipus de rebaix o moviment de terres.

Referent a la documentació gràfica originada durant el període d'intervenció, senyalem que és de dos tipus, per una part la gràfica resultat del dibuix de les restes arqueològiques identificades durant la intervenció (murs i claveguera). Aquestes s'han dibuixat a escala 1:20 i s'han situat a la planta general de la intervenció proporcionada pels topògrafs del Museu de la Ciutat de Barcelona. La resta de planimetries s'han dut a terme amb la col·laboració d'Isidre Pastor (col·laborador d'Atics s.l.).

D'altra banda, s'ha dut a terme un registre fotogràfic de totes les cales i rases obertes, així com de les restes arqueològiques descobertes, mitjançant fotografies en paper de color (dos carrets).

El treball de laboratori s'ha dut a terme seguint les pautes establertes de rentat, siglat i inventariat del material recollit. S'ha guardat en bosses de plàstic amb el codi de la intervenció i el número d'Unitat Estratigràfica corresponent

El tipus d'inventari seguit, així com les fitxes utilitzades per al registre de les diferents unitats estratigràfiques, són les proposades pel Museu d'Història de la Ciutat de Barcelona.

6.- TREBALLS REALITZATS

6.1 : Descripció :

Els treballs de l'actuació arqueològica preventiva es van iniciar el dia 11 de novembre del 2002.

El plantejament inicial fou obrir diferents cales de prova (U.E 100, U.E.200, U.E.300, U.E.400, U.E.500 i U.E.600) per tal de planificar el traçat final de les diferents rases a obrir i poder fer el tirat de cable de la línia de baixa tensió.

El primer dia de la intervenció es van obrir les cales de prova 1,2,3 i 4.

La cala de prova 1 (U.E. 100) (**Foto 1**) es situà en perpendicular a la paret principal de la oficina de la Caixa que dona a la cantonada del C/ dels Arcs (molt propera a Portal de l'Àngel). Aquesta primera ja va donar resultat al trobar just sota el paviment de lloses modern, un fragment de mur del S.XVI. La segona cala de prova (U.E. 200)(**Foto 2**) es va fer al carrer de Cucurulla, pràcticament davant de la font gòtica de la Casa Bassols. La tercera cala de prova (U.E. 300) es va fer a continuació de la primera per tal de saber si el mur localitzat continuava o no en la mateixa direcció, el resultat va ser nul, no es va trobar cap resta arqueològica.

Pel que fa a la quarta cala de prova (U.E. 400), es va situar al C/ dels Arcs, al costa de la façana lateral de la oficina de la Caixa, amb una orientació horitzontal respecte a l'eix del carrer.

El 12 de novembre es continuen les tasques d'obertura de cales de prova, obtenint així la número 5 i la número 6. A aquesta darrera, es va obtenir el registre d'una claveguera moderna (possiblement del S.XIX) i un fragment de mur retallat molt similar al localitzat a la cala de prova 1. (**Fotos 3 i 4**)

Un cop acabades les cales de prova, es comencen a obrir les rases, la primera segueix el C/ dels Arcs en direcció a la Plaça Nova i paral·lela a la façana de l'edifici del Reial Centre Artístic de Barcelona. En el seu traçat absorbeix les cales de prova 4 i 5.

El tercer dia d'intervenció, 13 de novembre, es continua obrint la rasa 1 que arriba fins a l'entrada del Reial Cercle Artístic de Barcelona. En el transcurs de l'obertura es va provar d'utilitzar la mini excavadora amb martell picador però es va veure molt complicat i es va continuar el rebaix amb martell pneumàtic. **(Foto 5)**

Com s'ha explicat a la metodologia aplicada a la intervenció, després de fer el rebaix amb martell pneumàtic, la rasa es va continuar buidant a pic i pala fins arribar als 70 cm reglamentaris. Va ser en aquest moment en que es van poder recuperar alguns fragments de material ceràmic significatiu per tal de datar el farcit de la rasa.

El 14 de novembre es comença a obrir la rasa 2, que va paral·lela a la façana de la oficina de la Caixa, en el seu curs absorbeix la cala de prova 6 i part de la 2.

La perforació es va aturar, doncs primer s'havia de tancar la rasa 1 (per normativa municipal, als carrers transitats, no es poden obrir més de 10 metres de rasa seguits i evidentment tampoc es poden deixar obertes molts dies). **(Foto 6 i 7)**

Durant el dia 15 de novembre es reinicia la obertura de la rasa 2 en direcció al C/ Cucurulla. El rebaix es va fer de la forma habitual amb martell pneumàtic i pic i pala. Tot i això hi va haver una part de la rasa que es va fer amb la tècnica del "minat". Aquesta es va practicar al haver de passar per sota d'un bloc de granit que fa alhora de banc i decoració davant de la oficina de la Caixa, davant de la impossibilitat de moure'l es va decidir passar per sota. No cal dir que en aquesta situació, la documentació del rebaix va ser força difícil.

Cal esmentar l'aparició sota el paviment actual, d'algunes llambordes del pavimentat anterior (modern també).

El dia 18 de novembre, s'acaba d'obrir la rasa 2 amb intenció d'obrir la rasa 3 que baixarà pel C/ Cucurulla. L'enllaç entre la rasa 2 i la 3 es va fer amb la tècnica abans

esmentada del minat, doncs l'enrajolat de la superfície era massa complicat per tornar-lo a reproduir. **(Foto 8)**

El mateix dia es cobreix la rasa 2.

La rasa 3 absorbeix la cala de prova 3 i marca una mica el límit del farcit 3001, doncs de la cala 3 cap endavant, el farcit de la rasa és de sauló i està farcida de serveis.

El darrer dia de la intervenció, 19 de novembre, es tapa la part oberta de la rasa 3 i s'obre la part de la rasa transversal al carrer de Cucurulla. El mateix dia es tapa, havia de ser una perforació i rebaix ràpid ja que hi ha un percentatge molt alt de vianants i trànsit de càrrega i descàrrega. **(Fotos 9 i 10)**

(Fig.8)

6.2 : Resultats :

Els resultats a nivell arqueològic bastant somers, ja s'han anat apuntant al llarg de la descripció dels treballs realitzats. Ara en farem una descripció més acurada.

El primer dia de la intervenció, va ser localitzat un fragment de mur (U.E.102) elaborat amb pedra i lligat amb un morter de color molt clar, de matriu sorrenca solta, a una cota de 9,79 mts. s.n.m.. Aquest tipus de construcció la trobem al llarg dels S.XIV al XVII. S'ens va presentar petat per una rasa de servei, i al estar inserit dins de la rasa de 40cm. s'ens va fer molt difícil de donar-li una orientació. **(Foto 11) (Fig. 4)**

Relacionat amb aquest mur, va sortir a la cala de prova 6, un altre fragment de mur igual (U.E. 602) a una cota de 9,89 mts. s.n.m. i que possiblement guarda una relació amb el primer fragment trobat a la cala de prova 1.

A la mateixa cala de prova 1, però en secció, va sortir un altre fragment de mur a una cota de 10 mts.s.n.m., aquest més modern, de totxana i morter, el seu origen podria ser una claveguera o bé una arqueta de construcció encara més moderna . **(Foto 12)**

Un altre dels elements documentats, és un pany de claveguera del S.XIX. a la cala de prova 6, i que tallava en part al mur 602. De totxana i morter de calç, estava reaprofitada per una canalització de plom més moderna **(Foto 13)**. Aquesta estructura, situada a una cota de 10 mts. s.n.m. possiblement guarda relació amb la localitzada a la rasa de prova 5, identificada com a riostra o cobertura de claveguera. **(Fig. 5 i 6)**

En relació als materials trobats, podem dir que són similars als obtinguts en altres intervencions, essent en la seva majoria materials d'època moderna, representats sobretot per vidrades comunes i alguna resta de material romà.

7.- EL MATERIAL RECUPERAT

Com hem assenyalat en l'apartat anterior, les restes de material recuperat, coincideixen bastant amb els trobats en altres intervencions properes a la zona on s'ha dut a terme l'actuació.

En la seva majoria es componen de restes de plats i gerres i algunes formes no identificades de vaixel·la comuna vidrada, que per la seva presència extensa en el temps, són difícils d'ubicar en un eix cronològic.

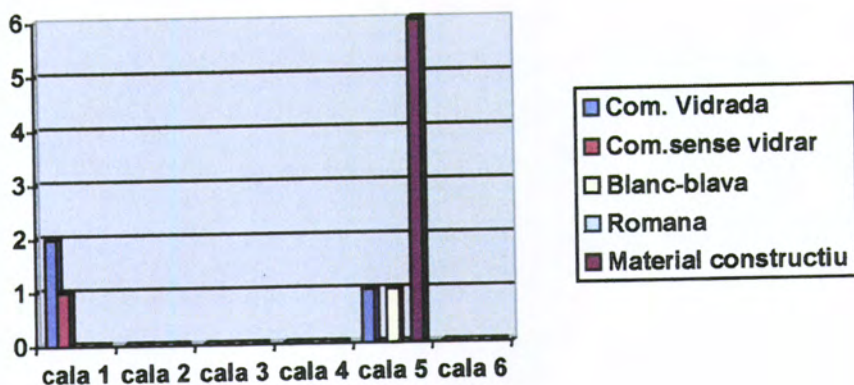
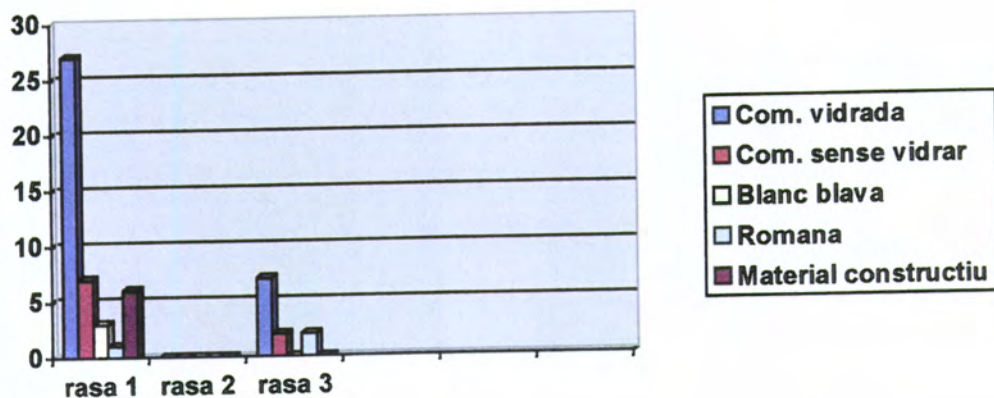
Acompanyant aquestes restes, s'han trobat elements més definidors cronològicament, com tres fragments de pissa de Barcelona, decorada amb blau (de la ditada) ubicades a al llarg del S.XVII. Han aparegut també varis trespeus de terrissaire amb restes de vernís de blanc-blava.

Per últim i com a materials més antics, han estat identificats un pivot d'àmfora tarraconense, un fragment de sigil·lata sud-gàlica i un fragment d'àmfora africana. Tots aquests fragments es presenten rodats i ubicats en diferents rases.

Les conclusions que en podem extreure són poques, de la diversitat de material, evident per altra banda, s'explica de la remoció de terres al llarg de varies dècades el que ha provocat la barreja de nivells arqueològics i per tant dels seus materials.

De l'aparició de ceràmica comuna moderna, es podria interpretar com a restes provinents de les obres del XIX, per a fer el traçat del clavagueram o bé com a restes de materials utilitzats a mitjans del S.XX, quant es va fer la reconstrucció de la façana del Reial Cercle Artístic i pel qual es van emprar aquest tipus de materials per a fer morter.

A nivell estadístic, i per tal de poder-nos fer una major idea dels resultats a nivell d'inventaris presentem una gràfica amb els percentatges de materials recuperats segons si són ceràmiques vidrades, sense vidrar, blanc-blaves o romanes, disposades segons cales de prova i rases.



A nivell de material representatius, s'ha optat per dibuixar dos fragments de pissa de Barcelona (119/02.1001.2 i 119/02.1001.3), un fragment de tapadora de ceràmica comuna vidrada (119/02.1001.5), una greixonera (119/02.3001.8), un fragment de gerra amb el coll acanalat (119/02.1001.6), un tres peus de terrissaire (119/02.1001.1) i el pivot d'àmfora romana (119/02.3001.7). (Làmines 1 – 6)

8.- CONCLUSIONS

Cal dir abans de començar amb aquest apartat, que degut a la poca amplada de les rases, la informació que hem extret es bastant sesgada, pel que les conclusions també presentaran la mateixa característica.

Per la poca profunditat assolida amb les rases, ja es va preveure de bon principi que les restes que es podrien documentar serien relativament modernes. Els elements documentats en altres intervencions tals com el traçat de l'aqüeducte que dona nom al carrer dels Arcs i la necròpolis romana ens queden una mica lluny o a més profunditat. Pel que fa al traçat de l'aqüeducte, era difícil la seva documentació doncs passa justament per la illa de cases de l'altra banda del C/ dels Arcs, pel que a la zona intervinguda era impossible trobar-ne restes. Pel que fa a la necròpolis romana, tot i que la seva extensió és important, la trobem registrada a més profunditat i tot i això no era segur que hagués sobreviscut en aquest tram degut a la construcció del palau Pignatelli al S.XVI.

Pel que respecta al traçat medieval del burg dels Arcs, la possible ubicació diferent de les rases ens podia haver permès de documentar-la, de totes maneres al trobar-nos just al mig del burg, la porta d'accés a aquest o la seva delimitació no s'hagués pogut dur a terme igualment amb un sistema d'intervenció per rases. (Fig.7)

Pel que fa a la interpretació històrica de la intervenció al C/ dels Arcs i de la Cucurulla només ens podem basar en les restes constructives documentades, ja que el material recuperat es trobava en nivells remenats moderns.

Dels murs identificats podem dir que es tracta de reminiscències no afectades per les obres de clavegueram i posterior enretirada i restitució de la façana dels C/ dels Arcs de la Casa Bassols. D'aquí que la cronologia que es pot donar als murs és del S.XVI que es la data de construcció de l'edifici i que quadra amb les cronologies donades per al tipus de mur documentat.

Les parts exactes a que corresponien els dos panys de mur trobats no es pot donar doncs, com em esmentat, es molt difícil donar-los una orientació correcta.

Respecte a la claveguera, és fruit del pla de reforma dut a terme durant el 1800 a la zona per tal de fer un sanejament del barri, amb la construcció d'un sistema de clavegueram del que en mancava des de els seus orígens. La posterior reutilització del tram de claveguera amb la superposició d'una canalització de plom coberta de teules és més moderna però no en coneixem la data de la reforma, tot i que es podria ubicar durant la reforma del barri durant els anys posteriors als bombardeigs patits per la ciutat durant la guerra civil.

Per acabar es podria dir que tot i la importància històrica de la zona, doncs ens trobem al bell mig del focus originari de la ciutat medieval de Barcelona, és una pena que no s'hagi pogut aprofundir més en l'excavació per tal de treure clar l'entrellat de la zona, rica en restes arqueològiques des de època romana a moderna.

Esperem que en properes intervencions es pugui dur a terme una intervenció més acurada que acabi d'esclarir la informació aquí donada.

9.- BIBLIOGRAFIA

- Balaguer, V. " *Las calles de Barcelona* "
Ed. Dossat. s.a. , Madrid, 1987 (1ª ed. 1866)
- Batllori, A ; Lluhià, Lluís Mª, " *Ceràmica decorada catalana* "
Ed. Vicens Vives, Barcelona, 1974.
- Busquets, J. " *El plantejament a la Ciutat Vella: Una eina de treball per a la seva rehabilitació* " a " *Barcelona. Metròpolis de la Mediterrània* " núm.1, 1986
pp.50-55.
- Carreras Candi, F " *Gran geografia comarcal de Catalunya* " Vol VIII Barcelonès i
Baix Llobregat.
Fundació Enciclopèdia Catalana. Barcelona, 1982
- Cirici, A " *Barcelona pam a pam* "
Ed. Teide, Barcelona, 1985
- Duran i Sanpere, A. " *Història de Barcelona* " Vol. I. De la prehistòria al S.XVI.
Ed. Aedos, Barcelona, 1975.
- Duran i Sanpere, A. " *Barcelona i la seva història. La formació d'una gran ciutat* "
Documents de Cultura. Ed. Curial. Barcelona, 1972-1975
- Garrut, J. " *600 anys de la Plaça Nova* "
Barcelona, 1955.
- Telesse Compte, A " *La vaixella blava catalana de 1570 a 1670* "
Barcelona, 1991.
- VV.AA. " *Programa d'Arqueologia Urbana de Barcelona* "
Generalitat de Catalunya / Ajuntament de Barcelona, 1993.
- VV.AA. " *Els barris de Barcelona* " Vol. I. Ciutat Vella i Eixample.
Enciclopèdia Catalana, Barcelona, 1997.
- VV.AA. " *Catàleg del Patrimoni Arquitectònic, Històric - artístic de la Ciutat de Barcelona* ". Ajuntament de Barcelona, 1983.
- VV.AA. " *L'Avinguda de la Catedral. De l'ager de la colònia de Barcino a la Vilanova dels Arcs* "
Servei d'Arqueologia de la Ciutat / Ajuntament de Barcelona, 1992.

ANEXES

Institut de
cultura MUSEU D'HISTÒRIA
 DE LA CIUTAT
SERVEI D'ARQUEOLOGIA

INTERVENCIÓ: C/ Cucurulla, 9 / C/ dels Arcs							SECTOR: 1000				UE: 1001	
CODI: 119/02												
Núm diferen	Quantitat de fragments	Classificació	Definició fragment	Forma	Tècnica	Pasta	Decoració		Acabat		Cronologia	Observacions
							Externa	Interna	Extern	Intern		
	5	15000	PS	TPT	MA	BE					S.XVII-XIX	Presenten restes de pisa
1	1	15000	PS	TPT	MA	BE					SXII-XIX	
3	1	14104	PS	PAT	TO	BE	PI		EM	EM	S.XVII	
2	1	14120	VO	PAT	TO	BE	PIO		EM	EM	S.XVII	
4	1	14003	PS	GRE	TO	AO			AL	VI	MODERNA	
5	1	14003	PS	TAP	TO	AO			VI	VI	MODERNA	
6	1	14003	PS	GRR	TO	AO			VI	VI	S.XVII-XIX	Restes de vidrat verdós vora i coll.
	3	14003	SF	FIN	TO	AO			VI	VI	S.XVII-XIX	
	3	14003	VO	PAT	TO	AO			VI	VI	S.XVII-XIX	
	2	14003	FO	FIN	TO	AO			AL	VI	S.XVII-XIX	Vidrat verd clar

Institut de
cultura : MUSEU D'HISTÒRIA
 DE LA CIUTAT
SERVEI D'ARQUEOLOGIA

INTERVENCIÓ: C/Cucurulla,9 / C/ dels Arcs

SECTOR:1000

UE:1001

CODI: 119/02

Núm diferen	Quantitat de fragments	Classificació	Definició fragment	Forma	Tècnica	Pasta	Decoració		Acabat		Cronologia	Observacions
							Externa	Interna	Extern	Intern		
	2	14003	SF	FIN	TO	GO			AL	VI	S.XVII-XIX	Vidrat verd clar
	2	14002	FO	FIN	TO	GO			AL	AL	S.XVII-XIX	Els dos fragments enganxen
	1	14003	VO	PAT	TO	GO			AL	AL	S.XVII-XIX	
	2	14003	SF	FIN	TO	AO			AL	VI	S.XVII-XIX	
	1	14003	VO	PAT	TO	AO			AL	VI	S.XVII-XIX	
	1	14002	PE	FIN	TO	GO			AL	AL	S.XVII-XIX	Peu anular
	1	14003	NA	FIN	MA	AO	AC		VI	VI	S.XVII-XIX	Vidrat verd/groc
	1	14003	BR	CAT	MA	GM			VI	VI	S.XVII-XIX	
	1	14000	SF	FIN	TO	AR			AL	AL	S.XVI-XVII	Grisa medieval
	1	14003	NA	FIN	MA	GO			VI	VI	S.XVII-XIX	

LLISTAT DE FIGURES

Figura 1 : Guia Urbana de Barcelona

Figura 2 : Plànol de situació facilitat pel Servei d'Arqueologia de la Ciutat

Figura 3 : Plànol de la intervenció facilitat per Espelsa

Figura 4 : Planta i seccions de la cala 1 (U.E. 100)

Figura 5 : Planta de la cala 5 (U.E. 500)

Figura 6 : Planta de la cala 6 (U.E. 600)

Figura 7 : Traçat de l'aqüeducte romà i de l'antic carrer dels Arcs. (Programa d'Arqueologia Urbana. Barcelona)

Figura 8 : Plànol de la intervenció amb la situació de les cales, les rases i les restes de murs i clavegueres. (Servei de Topografia)



FIGURA 1
MAPA DE SITUACIÓ DE LA ZONA DE LA INTERVENCIÓ

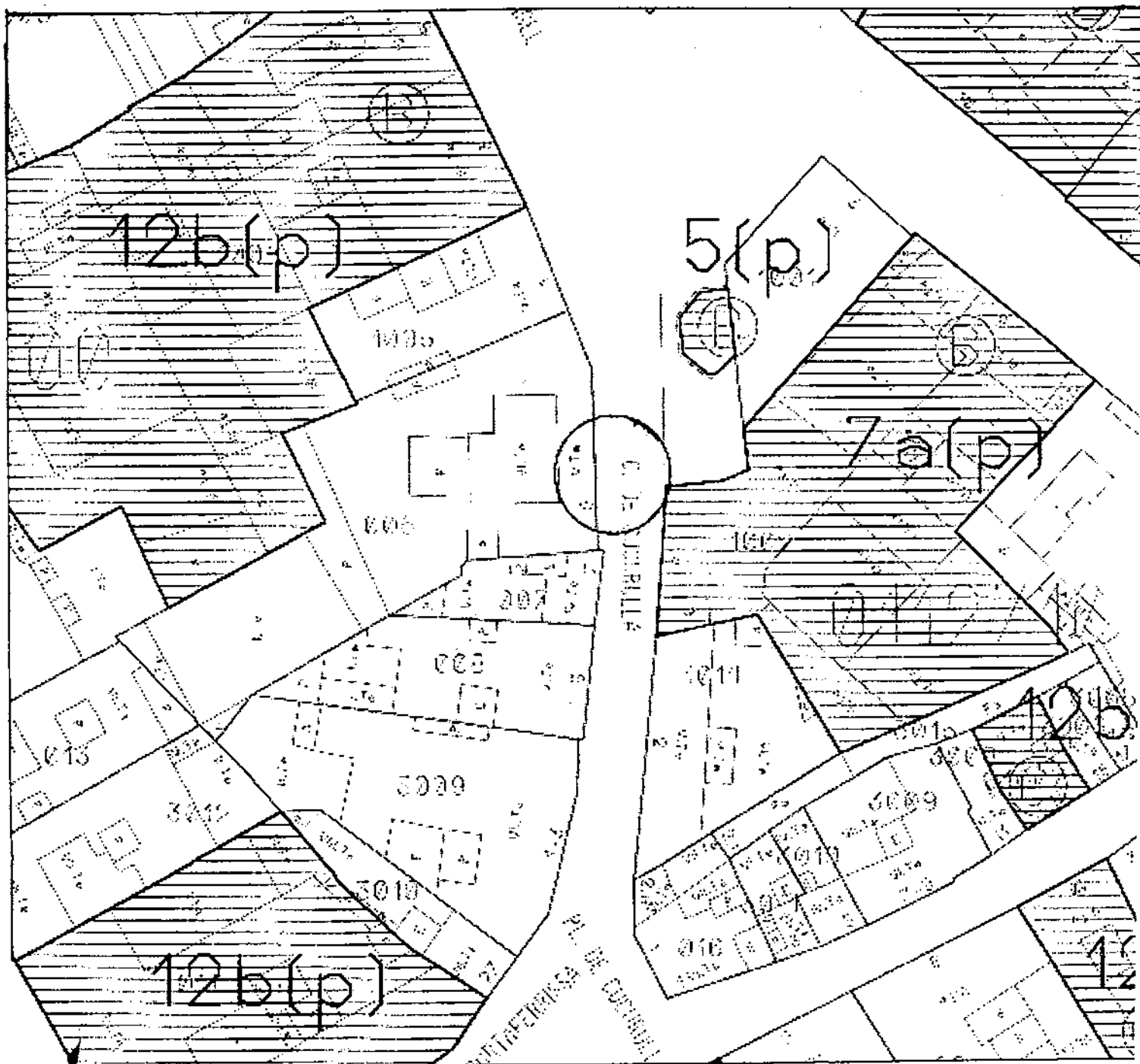


FIGURA 2

PLÀNOL DE SITUACIÓ

ESCALA 1 : 500

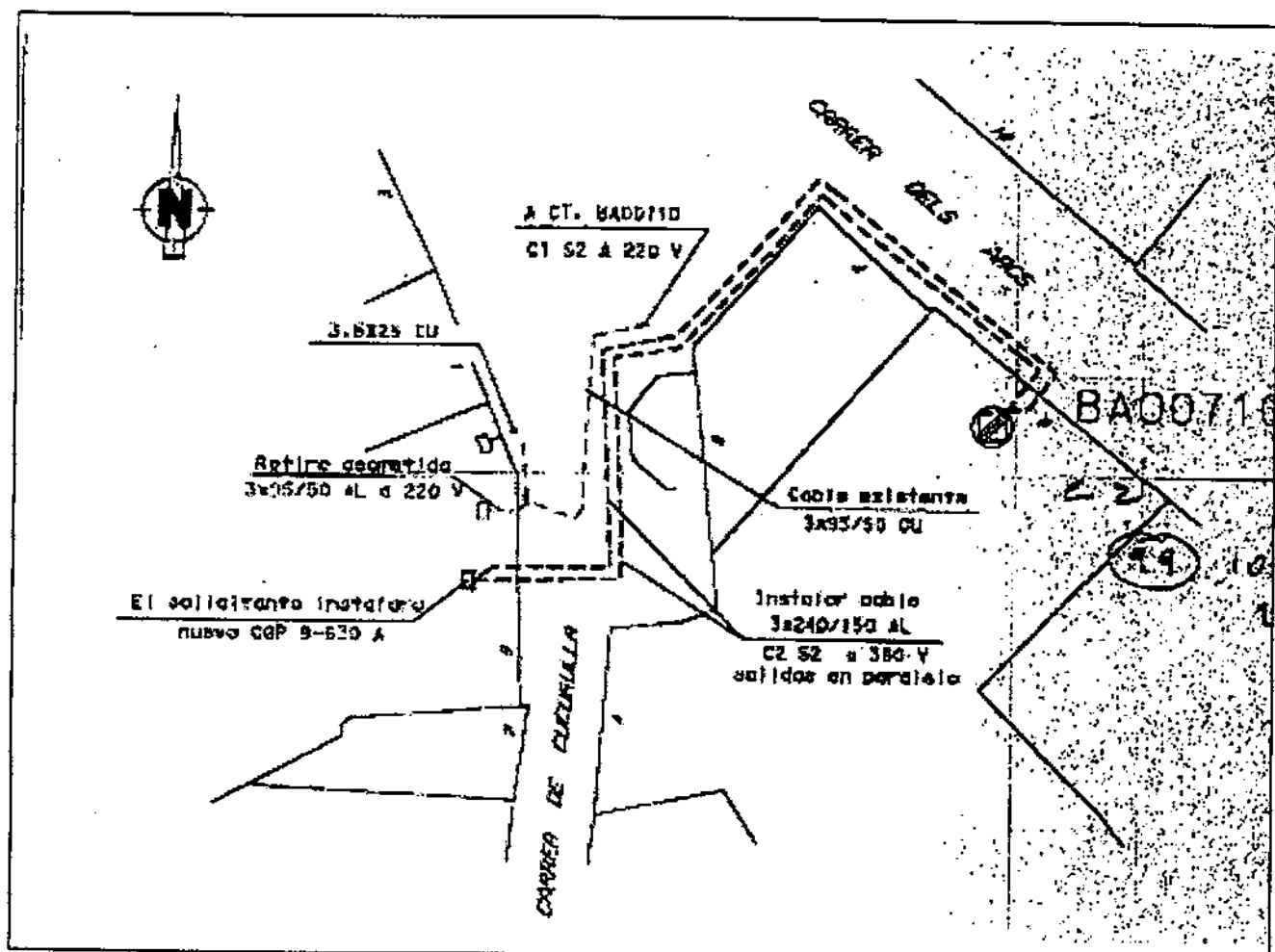
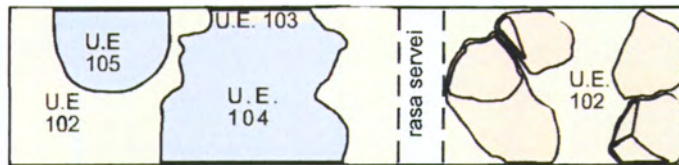


FIGURA : 3

PROYECTO D'ESPELSA

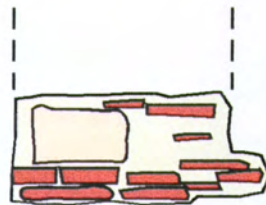
ESCALA : 1 : 50



Planta de la cala de prova 1 (U.E. 1000)
Escala 1:20



Secció de la cala de prova 1 (U.E. 100)
Escala 1: 20



Secció del mur U.E.103 de la cala de prova 1 (U.E. 100)
Escala 1:20

JACIMENT : C/ Cucurulla núm.9 / C/ dels Arcs

CODI : 119/02

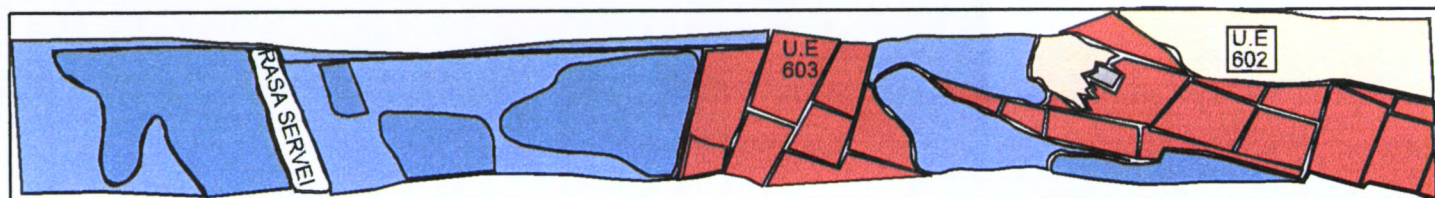
FIGURA : 4

PLANTA I SECCIONS DE LA CALA U.E. 100

ESCALA 1: 20



Planta de la cala de prova 5.
Fragment de riostra.
Escala 1:20



Planta de la cala de prova 6.
Claveguera i mur.
Escala 1:20

JACIMENT : C/ Cucurulla 9 / C/ dels Arcs
CODI: 119/02
FIGURA: 5
ESCALA: 1 : 20

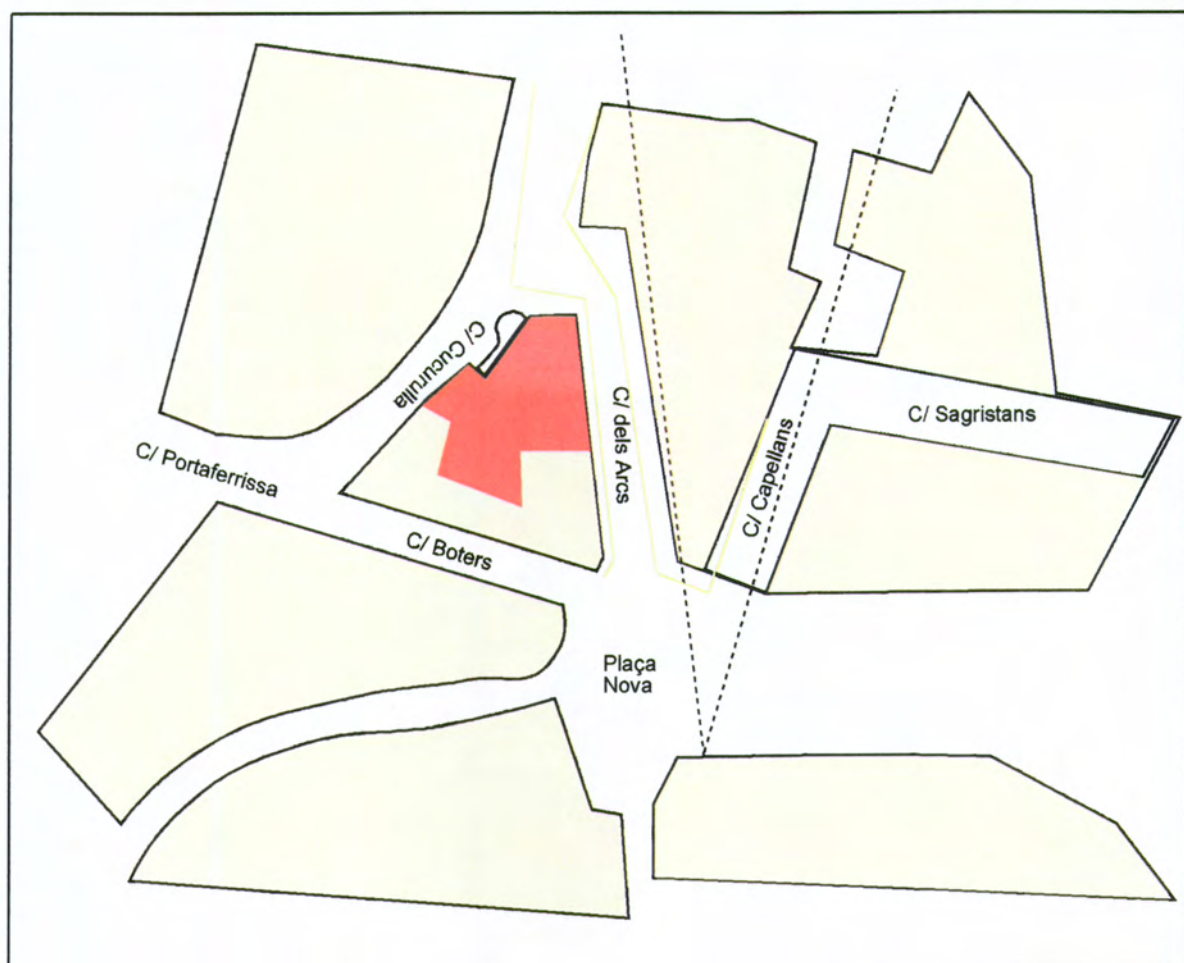
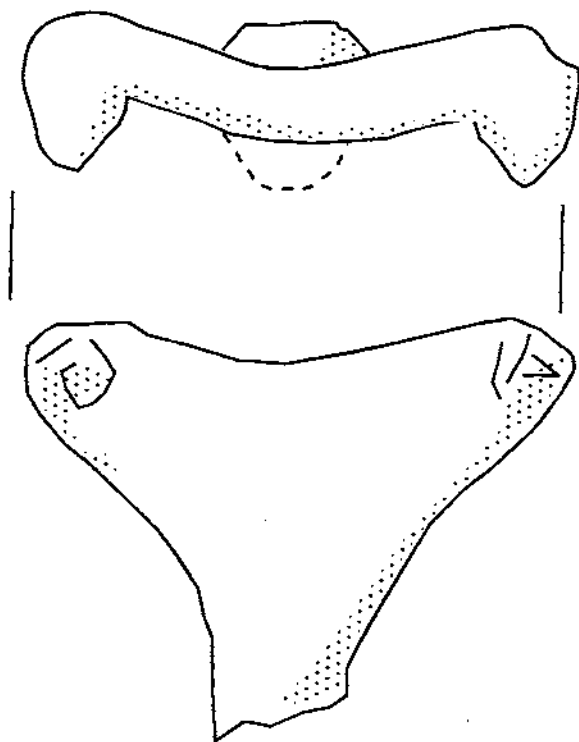


FIGURA 7
Traçat de l'aqüeducte romà - - - - .
iTraçat de l'antic carrer dels Arcs ————
Programa d'Arqueologia Urbana. Barcelona 1993

LLISTAT DE LÀMINES

- Làmina 1 : Trespeus de terrissaire (119/02.1001.1)
- Làmina 2 : Vora de blanc - blava de la ditada (119/02.1001.2)
- Làmina 3 : Fragment de blanc - blava. (119/02.1001.3)
- Làmina 4 : Tapadora (119/02.1001.5)
- Làmina 5 : Gerra (119/02.1001.6)
- Làmina 6: Pivot d'àmfora (119/02.3001.7)
- Làmina 7 : Greixonera (119/02.1001.4)

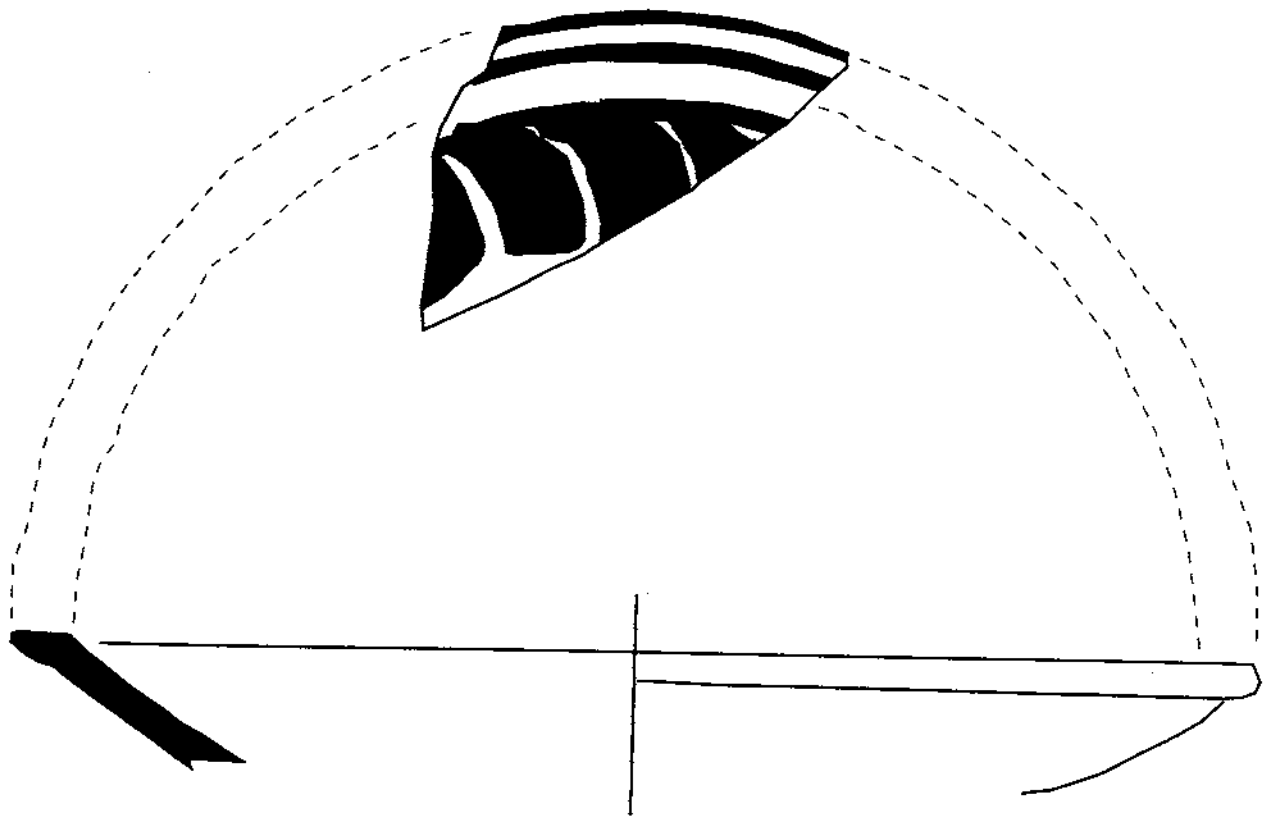


JACIMENT : C/ Cucurulla núm. 9 / C/ dels Arcs

CODI : 119 / 02

LÀMINA : 1

SIGLA : 119/02.1001.1



JACIMENT : C/ Cucurulla núm. 9 / C/ dels Arcs

CODI : 119 / 02

LÀMINA : 2

SIGLA : 119/02.1001. 2

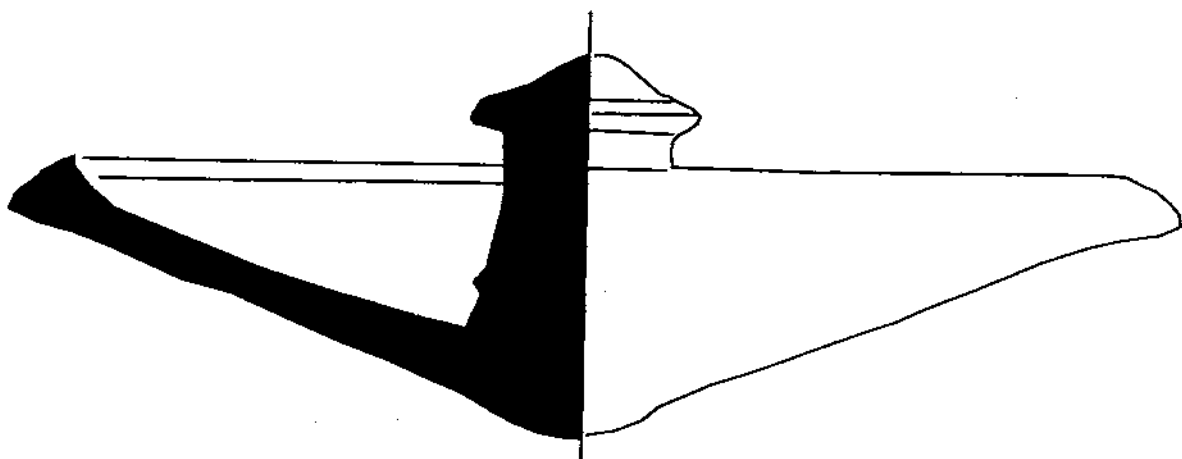


JACIMENT : C/ Cucurulla núm. 9 / C/ dels Arcs

CODI : 119 / 02

LÀMINA : 3

SIGLA : 119/02.1001.3

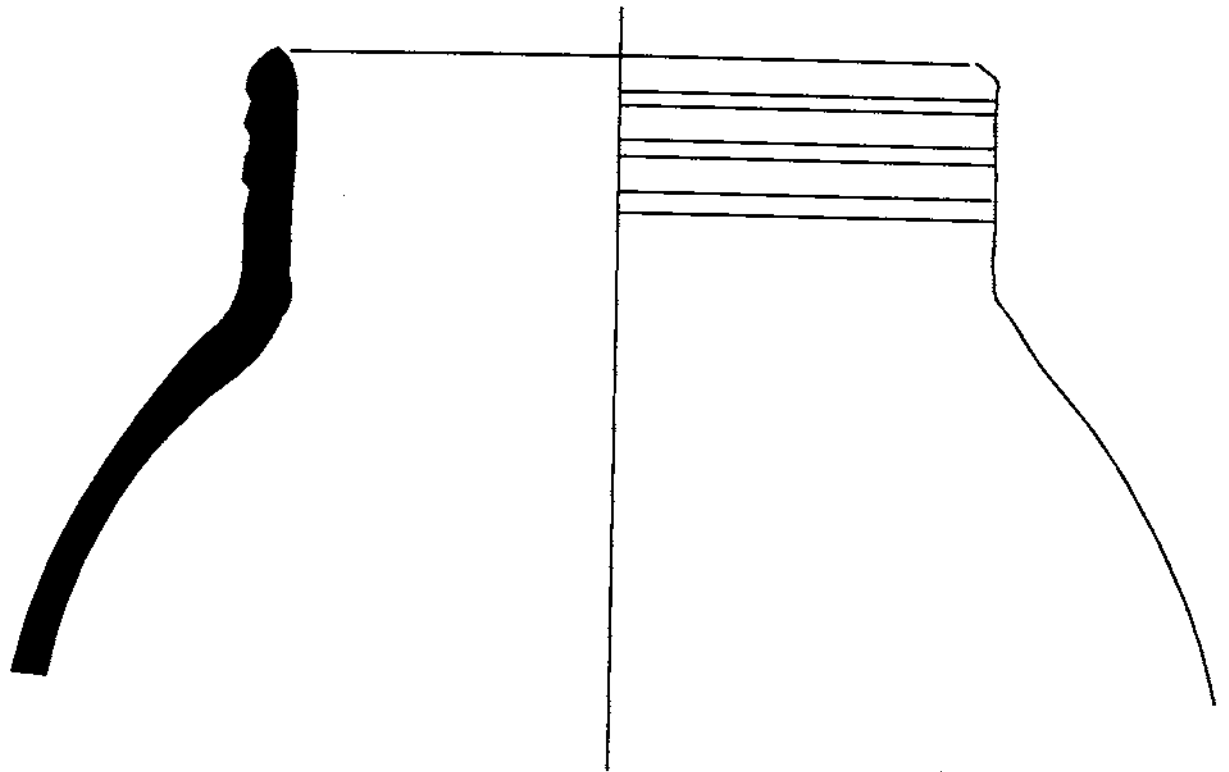


JACIMENT : C/ Cucurulla núm. 9 / C/ dels Arcs

CODI : 119 / 02

LÀMINA : 4

SIGLA : 119/02.1001.5



0 5 cm

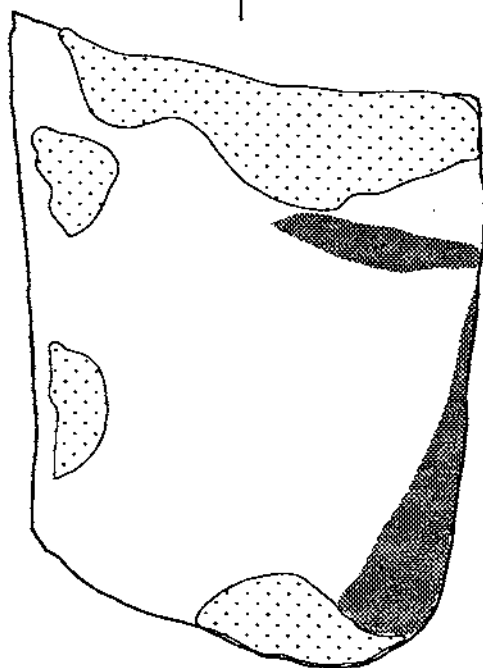
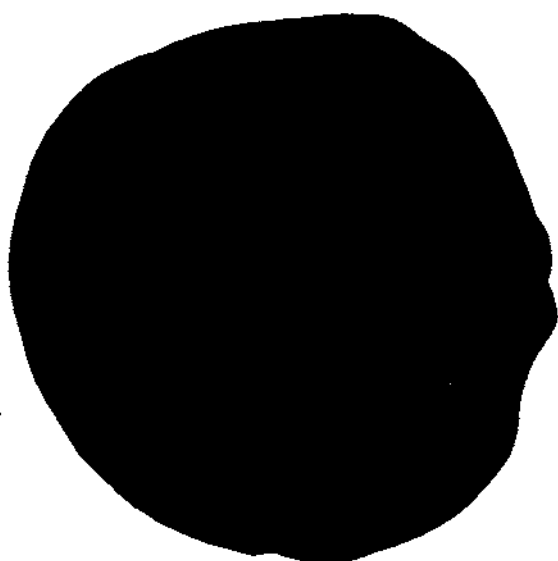
A scale bar consisting of a horizontal line with alternating black and white segments, used to indicate the size of the object.

JACIMENT : C/ Cucurulla núm. 9 / C/ dels Arcs

CODI : 119 / 02

LÀMINA : 5

SIGLA : 119/02.1001.6

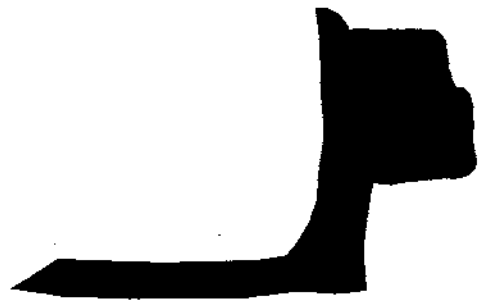
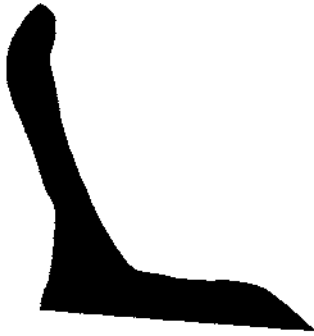
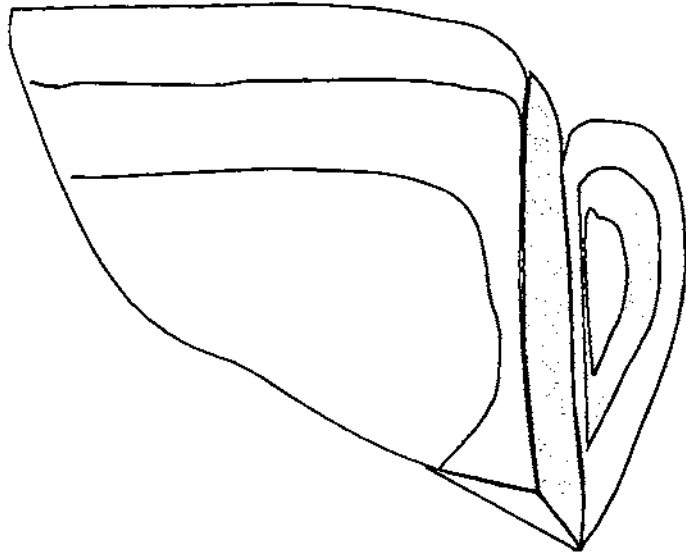


JACIMENT : C/ Cucurulla núm. 9 / C/ dels Arcs

CODI : 119 / 02

LÀMINA : 6

SIGLA : 119/02.3001.7



JACIMENT : C/ Cucurulla núm:9, C/ dels Arcs.

CODI : 119/02

LÀMINA: 7.

SIGLA : 119/02.1001.4

LLISTAT DE FOTOGRAFIES

- Fotografia 1 : Vista de la cala 1 (U.E. 100)
- Fotografia 2 : Cala 2 (U.E.200)
- Fotografia 3 : Cala 5 (U.E. 500). Riostra (U.E.502)
- Fotografia 4 : Cala 6 (U.E. 600). Claveguera (U.E. 603) i mur (U.E. 602)
- Fotografia 5 : Treballs d'obertura de la rasa 1 (U.E. 1000)
- Fotografia 6 : Vista de la intervenció (cala 6)
- Fotografia 7 : Rasa 2 (U.E. 2000) tapada.
- Fotografia 8 : Minat entre la rasa 2 i la 3 (U.E. 3000)
- Fotografia 9 : Obertura de la rasa 3
- Fotografia 10 : Rasa 3 en el seu tram horitzontal al C/ Cucurulla.
- Fotografia 11 : Vista del mur 102 de la cala 1
- Fotografia 12 : Vista del mur 103 de la cala 1
- Fotografia 13 : Vista de la claveguera (U.E. 603) i del mur (U.E. 602) de la cala 6.

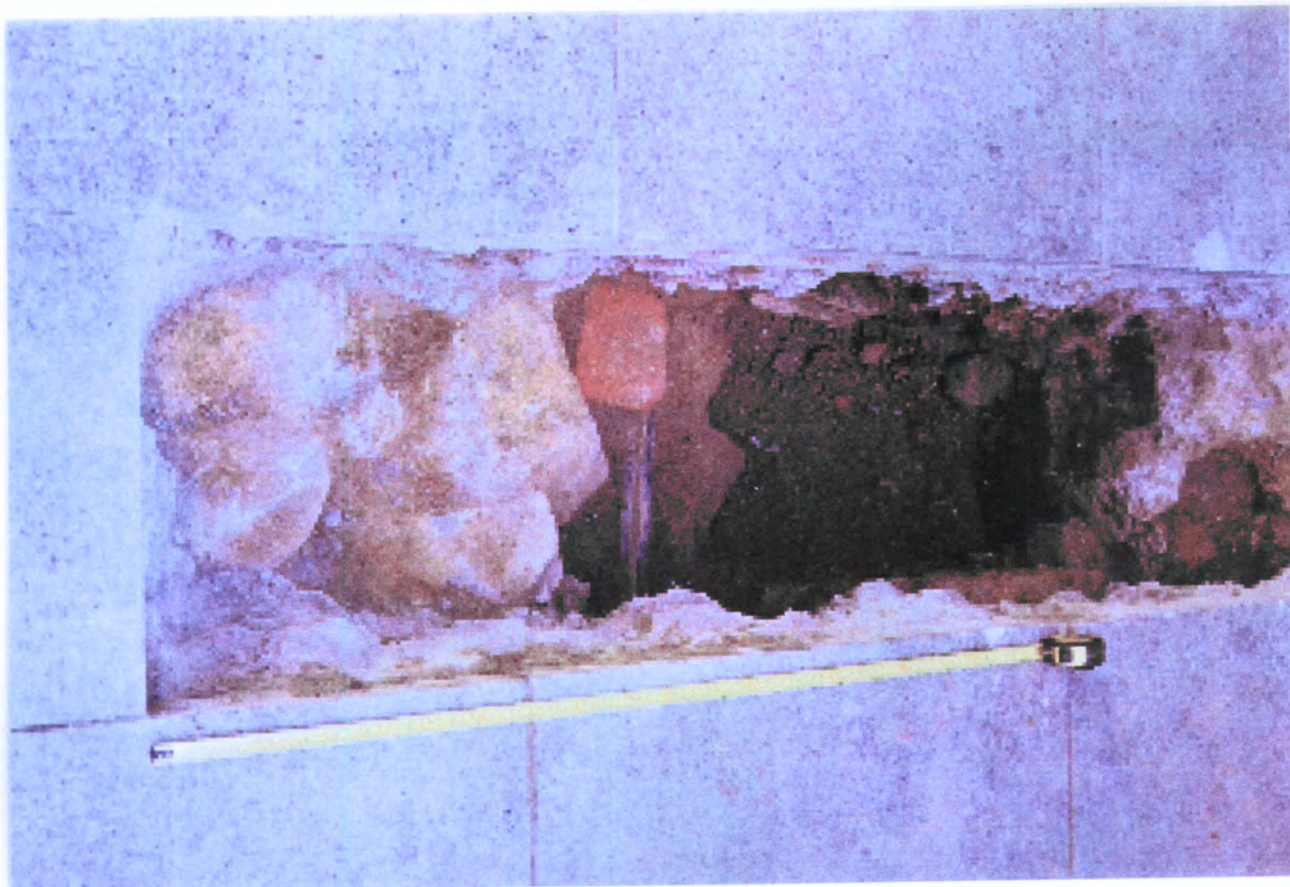


FOTO 1

Vista de la cala de prova 1 (U.E. 100)



FOTO 2



FOTO 3

Vista de la cala de prova 5 (U.E. 500)
i de la U.E 502 (riostra ?)

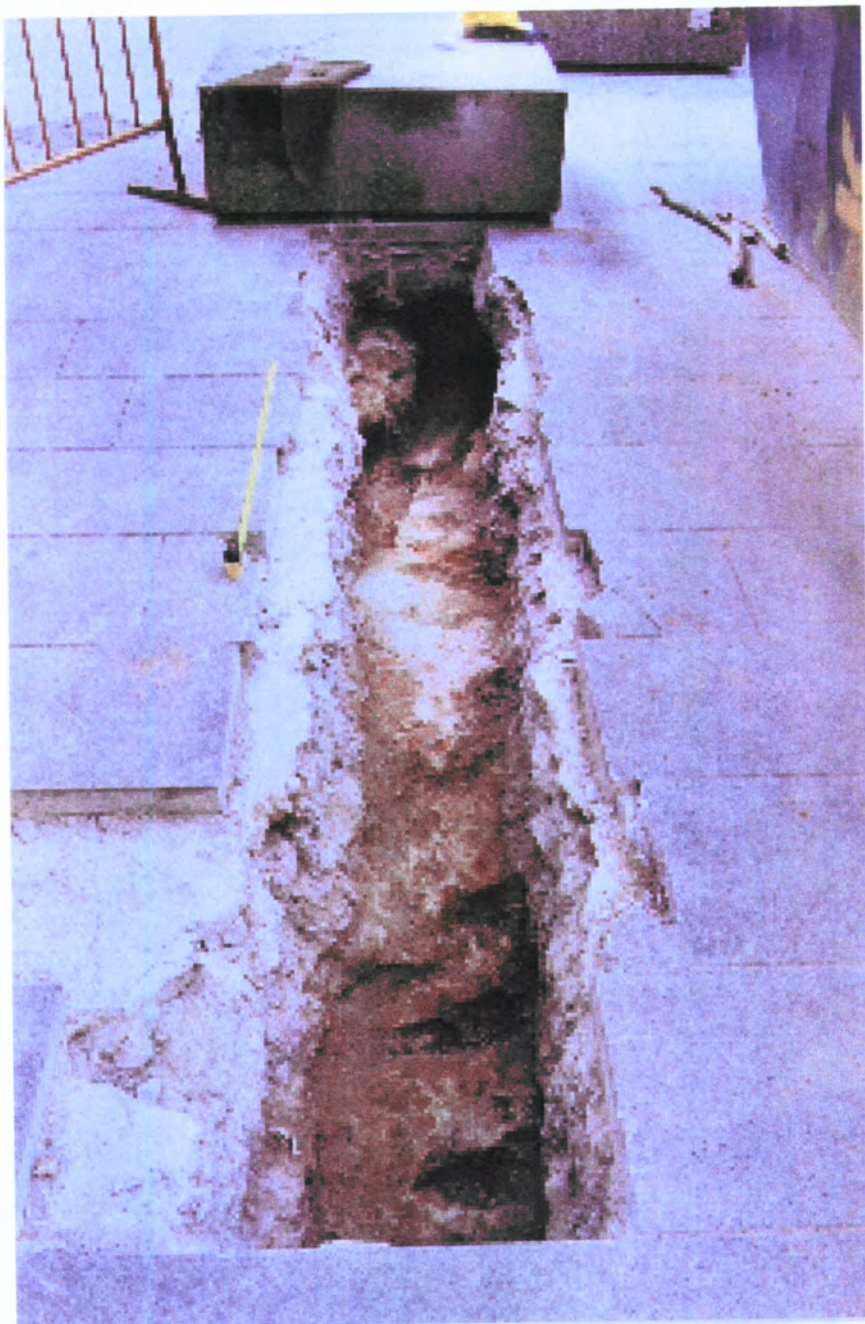


FOTO 4

Vista de la cala de prova 6 (U.E. 600)
on es pot veure la claveguera (U.E. 603)
i el mur (U.E. 602)



FOTO 5
Treballs d'obertura de la rasa 1 (U.E. 1000)



FOTO 6
Vista de la intervenció amb la cala de prova 6 (U.E. 600)



FOTO 7

Vista de la rasa 2 (U.E. 2000) tapada



FOTO 8

Treballs de minat entre la rasa 2 (U.E 2000)
i la rasa 3 (U.E.3000)



FOTO 9

Treballs d'obertura de la rasa 3 (U.E. 3000)



FOTO 10

Rasa 3 (U.E. 3000) en el seu tram horitzontal
al C/ Cucurulla



FOTO 11

Vista del mur (U.E. 102) de la cala de prova 1 (U.E. 100)



FOTO 12

Vista del mur (U.E. 103) de la cala de prova 1 (U.E. 100)



FOTO 13

Vista de la claveguera (U. E. 603)
i el mur (U.E. 602) de la cala
de prova 6 (U.E. 600)

Fitxa d'Unitat Estratigràfica				UE :90	
Sector:		Fase:		Cronologia: S.XX	
DEFINICIÓ :	Paviment				
DESCRIPCIÓ :	Nivell de pavimentació modern format per lloses de pols de marbre de color gris i preparat de ciment . El paquet sencer és d'entre 25 i 35 cm. de gruix				
MATERIAL DIRECTOR :					
SEQÜÈNCIA FÍSICA :	Igual a		Equivalent a		
	Rebleix a		Es reblert per		
	Cobreix a	101,102,103,201,301,401,501,601	Es cobert per		
	Talla a		Tallat per	100,200,300,400,500,600,1000,2000,3000	
	Es recolza a		Se li recolza		
	S'entrega a		Se li entrega		

Fitxa d'Unitat Estratigràfica				UE :100	
Sector:		Fase:		Cronologia: S.XX	
DEFINICIÓ :	Cala de prova 1				
DESCRIPCIÓ :	Cala de 40x1.80x72				
MATERIAL DIRECTOR :					
SEQÜÈNCIA FÍSICA :	Igual a		Equivalent a		
	Rebleix a		Es reblert per	101	
	Cobreix a		Es cobert per		
	Talla a	90	Tallat per		
	Es recolza a		Se li recolza		
	S'entrega a		Se li entrega		

Fitxa d'Unitat Estratigràfica				UE :101	
Sector:		Fase:		Cronologia: S.XX?	
DEFINICIÓ :	Sediment de farcint.				
DESCRIPCIÓ :	Nivell terrós molt solt amb restes de material constructiu (totxanes, rajoles i teules) i molt poques restes ceràmiques (comuna vidrada)				
MATERIAL DIRECTOR :					
SEQÜÈNCIA FÍSICA :	Igual a	201 ,501,601	Equivalent a		
	Rebleix a	100	Es reblert per		
	Cobreix a	102,103	Es cobert per	90	
	Talla a		Tallat per		
	Es recolza a		Se li recolza		
	S'entrega a		Se li entrega		

Fitxa d'Unitat Estratigràfica			UE :102	
Sector:		Fase:	Cronologia: S.XVI / XVII	
DEFINICIÓ :	Mur			
DESCRIPCIÓ :	Mur de pedra i argamassa de color ocre clar. Es troba rebentat per una rasa de servei i una rasa més gran sense identificar.			
MATERIAL DIRECTOR :				
SEQUÈNCIA FÍSICA :	Igual a		Equivalent a	
	Rebleix a		Es reblert per	
	Cobreix a		Es cobert per	102
	Talla a		Tallat per	104
	Es recolza a		Se li recolza	
	S'entrega a		Se li entrega	

Fitxa d'Unitat Estratigràfica			UE :103	
Sector:		Fase:	Cronologia: ?	
DEFINICIÓ :	Mur			
DESCRIPCIÓ :	Mur de totxana, amb alguna pedra i lligat amb argamassa de color clar. Es troba situat a la secció de la rasa i no es poden apreciar bé les seves característiques.			
MATERIAL DIRECTOR :				
SEQUÈNCIA FÍSICA :	Igual a		Equivalent a	
	Rebleix a		Es reblert per	
	Cobreix a		Es cobert per	101
	Talla a		Tallat per	
	Es recolza a		Se li recolza	
	S'entrega a		Se li entrega	

Fitxa d'Unitat Estratigràfica			UE :104	
Sector:		Fase:	Cronologia: S.XX	
DEFINICIÓ :	Retall			
DESCRIPCIÓ :	Es tracta d'un retall que rebenta el mur 102, possiblement la seva funció era encavar un servei o fer una cala de prova, però no s'han trobat elements que el defineixin amb més precisió.			
MATERIAL DIRECTOR :				
SEQUÈNCIA FÍSICA :	Igual a		Equivalent a	
	Rebleix a		Es reblert per	101
	Cobreix a		Es cobert per	
	Talla a	102	Tallat per	
	Es recolza a		Se li recolza	
	S'entrega a		Se li entrega	

Fitxa d'Unitat Estratigràfica			UE :200
Sector:	Fase:	Cronologia: S.XX	
DEFINICIÓ :	Cala de prova 2		
DESCRIPCIÓ :	Es tracta d'una cala de prova de 40x2,00x70		
MATERIAL DIRECTOR :			
SEQUÈNCIA FÍSICA :	Igual a		Equivalent a
	Rebleix a		Es reblert per 201
	Cobreix a		Es cobert per
	Talla a	90	Tallat per
	Es recolza a		Se li recolza
	S'entrega a		Se li entrega

Fitxa d'Unitat Estratigràfica			UE :201
Sector:	Fase:	Cronologia: S.XX?	
DEFINICIÓ :	Nivell de farcit		
DESCRIPCIÓ :	Es tracta d'un nivell terrós amb alguna resta de material de construcció. Es troba molt remenat.		
MATERIAL DIRECTOR :			
SEQUÈNCIA FÍSICA :	Igual a	101, 501,601	Equivalent a
	Rebleix a	200	Es reblert per
	Cobreix a		Es cobert per 90
	Talla a		Tallat per
	Es recolza a		Se li recolza
	S'entrega a		Se li entrega

Fitxa d'Unitat Estratigràfica			UE :300
Sector:	Fase:	Cronologia: S.XX	
DEFINICIÓ :	Cala de prova 3		
DESCRIPCIÓ :	Es tracta d'una cala de 200 x 50 x 70 cm		
MATERIAL DIRECTOR :			
SEQUÈNCIA FÍSICA :	Igual a		Equivalent a
	Rebleix a		Es reblert per 301
	Cobreix a		Es cobert per
	Talla a	90	Tallat per
	Es recolza a		Se li recolza
	S'entrega a		Se li entrega

Fitxa d'Unitat Estratigràfica			UE :301	
Sector:		Fase:	Cronologia: S.XX?	
DEFINICIÓ :	Nivell de farcit			
DESCRIPCIÓ :	Es tracta del reblliment de la tercera cala de prova, és molt terrós però amb restes de sauló.			
MATERIAL DIRECTOR :				
SEQUÈNCIA FÍSICA :	Igual a	401	Equivalent a	
	Rebleix a	300	Es rebllert per	
	Cobreix a		Es cobert per	90
	Talla a		Tallat per	
	Es recolza a		Se li recolza	
	S'entrega a		Se li entrega	

Fitxa d'Unitat Estratigràfica			UE :400	
Sector:		Fase:	Cronologia: S.XX	
DEFINICIÓ :	Cala de prova 4			
DESCRIPCIÓ :	Cala de 58x1,20x70			
MATERIAL DIRECTOR :				
SEQUÈNCIA FÍSICA :	Igual a		Equivalent a	
	Rebleix a		Es rebllert per	401
	Cobreix a		Es cobert per	
	Talla a	90	Tallat per	
	Es recolza a		Se li recolza	
	S'entrega a		Se li entrega	

Fitxa d'Unitat Estratigràfica			UE :401	
Sector:		Fase:	Cronologia: S.XX	
DEFINICIÓ :	Nivell de farcit			
DESCRIPCIÓ :	Es tracta d'una barreja de terra i sauló estèril.			
MATERIAL DIRECTOR :				
SEQUÈNCIA FÍSICA :	Igual a	301	Equivalent a	
	Rebleix a	400	Es rebllert per	
	Cobreix a		Es cobert per	90
	Talla a		Tallat per	
	Es recolza a		Se li recolza	
	S'entrega a		Se li entrega	

Fitxa d'Unitat Estratigràfica			UE :500	
Sector:		Fase:	Cronologia: S.XX	
DEFINICIÓ :	Cala de prova 5			
DESCRIPCIÓ :	Rasa de 40x4,75x50			
MATERIAL DIRECTOR :				
SEQUÈNCIA FÍSICA :	Igual a		Equivalent a	
	Rebleix a		Es reblert per	501
	Cobreix a		Es cobert per	
	Talla a	90	Tallat per	
	Es recolza a		Se li recolza	
	S'entrega a		Se li entrega	

Fitxa d'Unitat Estratigràfica			UE :501	
Sector:		Fase:	Cronologia: S.XX	
DEFINICIÓ :	Nivell de farcit.			
DESCRIPCIÓ :	Es tracta d'un nivell molt terrós, amb restes de material constructiu però amb molt poca ceràmica.			
MATERIAL DIRECTOR :				
SEQUÈNCIA FÍSICA :	Igual a	101,601	Equivalent a	
	Rebleix a		Es reblert per	
	Cobreix a	502	Es cobert per	90
	Talla a		Tallat per	
	Es recolza a		Se li recolza	
	S'entrega a		Se li entrega	

Fitxa d'Unitat Estratigràfica			UE :502	
Sector:		Fase:	Cronologia: Modern (?)	
DEFINICIÓ :	Mur			
DESCRIPCIÓ :	Paquet de morter de calç amb alguna pedra. Podria ser o un fragment de riostra o bé la cobertura d'una claveguera que es troba molt pròxima.			
MATERIAL DIRECTOR :				
SEQUÈNCIA FÍSICA :	Igual a		Equivalent a	
	Rebleix a		Es reblert per	
	Cobreix a		Es cobert per	501
	Talla a		Tallat per	
	Es recolza a		Se li recolza	
	S'entrega a		Se li entrega	

Fitxa d'Unitat Estratigràfica			UE :600	
Sector:	Fase:	Cronologia: S.XX		
DEFINICIÓ :	Cala de prova 6			
DESCRIPCIÓ :	Cala de 45x3,58x55			
MATERIAL DIRECTOR :				
SEQUÈNCIA FÍSICA :	Igual a		Equivalent a	
	Rebleix a		Es reblert per	601
	Cobreix a		Es cobert per	
	Talla a	90	Tallat per	
	Es recolza a		Se li recolza	
	S'entrega a		Se li entrega	

Fitxa d'Unitat Estratigràfica			UE :601	
Sector:	Fase:	Cronologia: S.XX		
DEFINICIÓ :	Nivell de farciment.			
DESCRIPCIÓ :	Sediment terrós de color marró, molt solt i amb algunes restes de material constructiu.			
MATERIAL DIRECTOR :				
SEQUÈNCIA FÍSICA :	Igual a	101,201,501,601	Equivalent a	
	Rebleix a		Es reblert per	
	Cobreix a	602,603	Es cobert per	90
	Talla a		Tallat per	
	Es recolza a		Se li recolza	
	S'entrega a		Se li entrega	

Fitxa d'Unitat Estratigràfica			UE :602	
Sector:	Fase:	Cronologia: S.XVII/XVIII		
DEFINICIÓ :	Mur			
DESCRIPCIÓ :	Mur de pedres i morter de color groguenc. Presenta moltes semblances amb el mur 102			
MATERIAL DIRECTOR :				
SEQUÈNCIA FÍSICA :	Igual a		Equivalent a	
	Rebleix a		Es reblert per	
	Cobreix a		Es cobert per	601
	Talla a		Tallat per	603
	Es recolza a		Se li recolza	
	S'entrega a		Se li entrega	

Fitxa d'Unitat Estratigràfica			UE :603	
Sector:		Fase:	Cronologia: S.XIX	
DEFINICIÓ :	Claveguera			
DESCRIPCIÓ :	claveguera de maó vermellós, amb una part encara coberta amb morter de calç, i una altra part rebentada, on es pot apreciar una canalització de plom coberta amb teules. Es planteja un possible reaprofitament de l'estructura.			
MATERIAL DIRECTOR :				
SEQÜÈNCIA FÍSICA :	Igual a		Equivalent a	
	Rebleix a		Es reblert per	601
	Cobreix a		Es cobert per	
	Talla a	602	Tallat per	
	Es recolza a		Se li recolza	
	S'entrega a		Se li entrega	

Fitxa d'Unitat Estratigràfica			UE :1000	
Sector:		Fase:	Cronologia: S.XX	
DEFINICIÓ :	Rasa 1			
DESCRIPCIÓ :	Traçada al C/ dels Arcs, absorbeix la cala de prova 5 i part de la cala de prova 4. De 17 mts de llarg.			
MATERIAL DIRECTOR :				
SEQÜÈNCIA FÍSICA :	Igual a		Equivalent a	
	Rebleix a		Es reblert per	1001
	Cobreix a		Es cobert per	90
	Talla a	90,400	Tallat per	
	Es recolza a		Se li recolza	
	S'entrega a		Se li entrega	

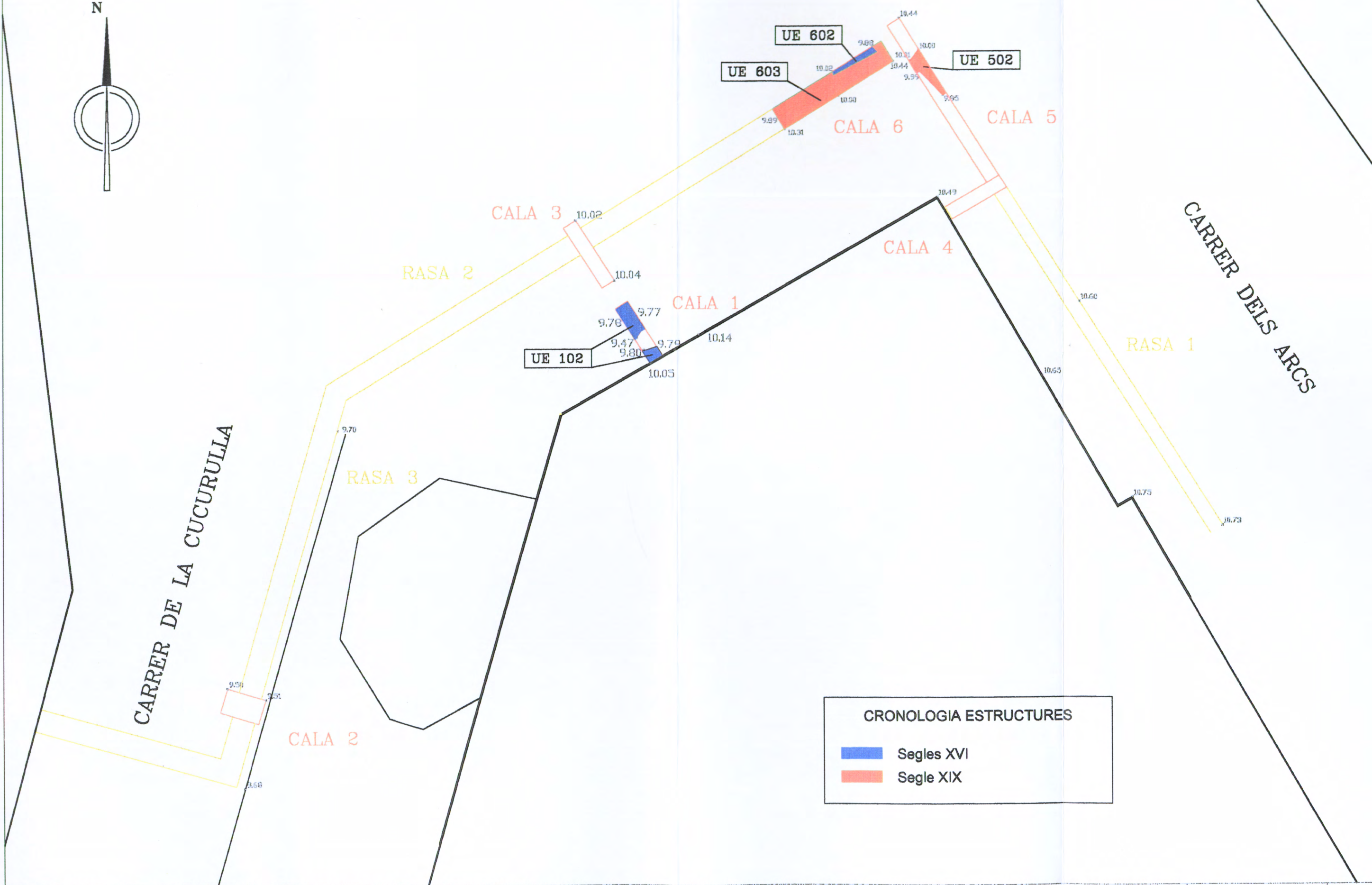
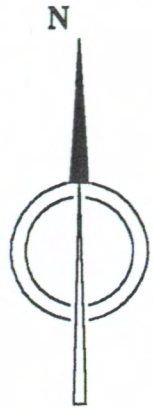
Fitxa d'Unitat Estratigràfica			UE :1001	
Sector:		Fase:	Cronologia: Modern(?)	
DEFINICIÓ :	Rebliment			
DESCRIPCIÓ :	Nivell terrós de color marró fosc, solt. En algunes parts, presenta gran quantitat de ceràmica (comuna vidrada, tres peus) i restes de material constructiu.			
MATERIAL DIRECTOR :				
SEQÜÈNCIA FÍSICA :	Igual a	101,201,501,601	Equivalent a	
	Rebleix a	1000	Es reblert per	
	Cobreix a		Es cobert per	90
	Talla a		Tallat per	
	Es recolza a		Se li recolza	
	S'entrega a		Se li entrega	

Fitxa d'Unitat Estratigràfica				UE :2000	
Sector:		Fase:		Cronologia: S.XX	
DEFINICIÓ :	Rasa 2				
DESCRIPCIÓ :	Rasa de paral·lela a Portal de l'Àngel. Absorbeix a la cala de prova 6 i part de la 2 De 18.5 metres de llarg				
MATERIAL DIRECTOR :					
SEQUÈNCIA FÍSICA :	Igual a		Equivalent a		
	Rebleix a		Es reblert per	2001	
	Cobreix a		Es cobert per		
	Talla a	90	Tallat per		
	Es recolza a		Se li recolza		
	S'entrega a		Se li entrega		

Fitxa d'Unitat Estratigràfica				UE :2001	
Sector:		Fase:		Cronologia: S.XX	
DEFINICIÓ :	Farcit terròs amb sauló, sense restes materials				
DESCRIPCIÓ :					
MATERIAL DIRECTOR :					
SEQUÈNCIA FÍSICA :	Igual a		Equivalent a		
	Rebleix a	2000	Es reblert per		
	Cobreix a		Es cobert per	90	
	Talla a		Tallat per		
	Es recolza a		Se li recolza		
	S'entrega a		Se li entrega		

Fitxa d'Unitat Estratigràfica				UE :3000	
Sector:		Fase:		Cronologia: S.XXI	
DEFINICIÓ :	Rasa				
DESCRIPCIÓ :	Rasa 3, situada al C/ Cucurulla. El traç paral·lel al carrer és de 11,5 metres i l'horitzontal de 6 metres de llarg.				
MATERIAL DIRECTOR :					
SEQUÈNCIA FÍSICA :	Igual a		Equivalent a		
	Rebleix a		Es reblert per	3001	
	Cobreix a		Es cobert per		
	Talla a	90	Tallat per		
	Es recolza a		Se li recolza		
	S'entrega a		Se li entrega		

Fitxa d'Unitat Estratigràfica			UE :3001	
Sector:		Fase:		Cronologia: Moderna
DEFINICIÓ:	Rebliment			
DESCRIPCIÓ:	Terròs amb algunes restes de material arqueològic, barrejat (de restes romanes a modernes)			
MATERIAL DIRECTOR:				
SEQÜÈNCIA FÍSICA:	Igual a	1001	Equivalent a	
	Rebleix a	3000	Es reblert per	
	Cobreix a		Es cobert per	90
	Talla a		Tallat per	
	Es recolza a		Se li recolza	
	S'entrega a		Se li entrega	



CARRER DE LA CUCURULLA

CARRER DELS ARCS

CRONOLOGIA ESTRUCTURES

- Segles XVI
- Segle XIX



FRONTERA: INTERVENCIÓ ARQUEOLÒGICA AL CARRER CUCURULLA, NÚM. 9 - CARRER DELS ARCS

ARQUITECTES: ADRIANA VILARDELL FERNÁNDEZ

ESCALA: A3 1/100



TITOL: PLANTA GENERAL

DATA: novembre 2002
FOLIOL: CU01
FOLIOL TOTAL: 1