



C/ Flors, tram entre núm. 15 i 22 i la ronda de
Santa Pau, tram entre núm. 6 i 12

Pilar Fernandez Franca



Avis legal

Aquesta obra està subjecta a una llicència Reconeixement-NoComercial-SenseObresDerivades 2.5 de Creative Commons. Se'n permet la reproducció, distribució i comunicació pública sempre que se'n citi el titular dels drets i no se'n faci un ús comercial. No es pot alterar, modificar o generar una obra derivada a partir d'aquesta obra. La llicència completa es pot consultar a <http://creativecommons.org/licenses/by-nc-sa/2.5/es/legalcode.ca>.

ÍNDEX

INTRODUCCIÓ

CONTEXT HISTÒRIC

ANTECEDENTS ARQUEOLÒGICS

MÈTODOLOGIA DE TREBALL

DESENVOLUPAMENT DELS TREBALLS

RESULTAT I CONCLUSIONS

BIBLIOGRAFIA

ANNEX:

- DOCUMENTACIÓ PLANIMÈTRICA
- REPERTORI ESTRATIGRÀFIC
- DOCUMENTACIÓ FOTOGRÀFICA
- INVENTARI DEL MATERIAL ARQUEOLÒGIC

INTRODUCCIÓ

Aquesta intervenció arqueològica, efectuada els dies 5, 6 i 7 de Novembre de 2002, ha estat portada a terme al carrer de Les Flors núm. 22 i 20-18, situat al barri del Raval de Barcelona (Fig.1), àmbit que forma part d'una zona d'alt valor històric i arqueològic, per aquest motiu es va creure necessari fer un control preventiu per tal de localitzar i documentar les possibles restes arqueològiques que s'hi hagin pogut conservar.

L'empresa FECSA-ENDESA hi tenia previst efectuar una rasa per tal de portar a terme la canalització d'una línia subterrània B.T. Xarxa.

La intervenció arqueològica derivada d'aquestes obres i destinada a documentar les possibles restes arqueològiques conservades ha estat encarregada a l'empresa d'arqueologia ÀTICS S.L., sota la direcció tècnica de l'arqueòloga Pilar Fernández Franca i amb la supervisió del Servei d'Arqueologia del Museu d'Història de la Ciutat de l'Ajuntament de Barcelona.

CONTEXT HISTÒRIC

La zona on es situa actualment el barri del Raval, en època romana es trobava fora del recinte emmurallat de la colònia de Barcino, però la fundació de l'església de Sant Pau del Camp l'any 914 va comportar el sorgiment, extramurs, d'un nou barri o raval.

Aquest fenomen no s'ha de considerar com un fet puntual, sinó com una transformació molt general que va afectar a tota la ciutat medieval de Barcelona. Ja que, des de el segle IX i sobretot als segles X i XII van sorgir petits nuclis poblacionals, fora de muralles, al voltat de centre d'orde econòmic i religiós.

El desenvolupament dels ravals o burgs, situats fora dels murs de la ciutat, van propiciar que la muralla romana (segle IV) quedés obsoleta a partir del segle XIII. Amb la determinació d'encabir dins la ciutat aquests burgs, més o menys propers a l'antiga ciutat romana, es va establir un pla urbanístic per la creació d'un nou perímetre de muralla.

En època de Jaume I es comença a bastir la muralla que transcorria per l'actual Rambla i després passava per sobre del convent de Framenors. Aquest primer tram comptava amb cinc portals d'accés a la ciutat: Drassanes o Framenors, Trentaclaus o dels Ollers, Boqueria, Portaferrixa i Santa Anna o dels Bergants; tots elles flanquejats per torres.

També data del segle XIII un altre tram de muralla que va del Portal de Santa Anna fins més enllà del Portal de Sant Pere. Aquest comptava amb tres portals d'accés: el dels Orbs, el de Jonqueres i el de Sant Pere, on es feia girar la muralla vers el sud per encabir dins seu el monestir de Sant Pere de les Puel·les.

A la primera meitat del segle XIV es basteix el segon recinte emmurallat de Barcelona, tram que discorria entre el monestir de Sant Pere de les Puel·les fins a la línia de costa, acollint dins seu el monestir de Santa Clara.

Aquest llenç llenc comptava amb dos portals: el Portal Nou, accés principal per llevant i per on discorria l'antic camí romà, i el Portal de Sant Daniel.

En època de Pere el Cerimoniós es realitzà un projecte per la construcció de la muralla del raval, des del Portal de Sant Antoni, tallant els carrers de la Cadena, de Robador i de Sant Pau per a enllaçar amb la muralla de la Rambla, havent passat el carrer de la Boqueria, prop del Portal de Santa Eulàlia. Però el projecte quedà desestimat i la muralla seguí un nou curs des de Sant Antoni a Sant Pau i d'allà a les Drassanes.

Aquest nou tram contava amb quatre portals: el de Tallers (1359), el de Sant Antoni (1377) que fou durant segles la Porta Triomfant de la ciutat, el de Sant Pau (1389) i el de Drassanes, del qual encara se'n conserva una part.

Ja a partir del segle XVI es va portar a terme, a càrrec de Francesc de Borja, lloctinent de Catalunya, el tancament del front marítim amb un nou tram de muralles, davant la nova amenaça que suposava la presència turca.

Durant el segle XVII la muralla patirà noves refeccions amb la construcció d'un seguit de baluards tot al voltant defensant els portals.

Des de llavors, la muralla va patir algunes transformacions degudes a l'enderrocament de part del seu tram de llevant i de marina durant la Guerra de Successió, juntament amb l'arrasament del barri de la Ribera per construir la ciutadella (1714) i del enderrocament de la fortificació de la Rambla (1848-1856) que esdevindrà un passeig.

Però, la ciutat es va mantenir emmurallada fins que a mitjans del segle XIX, moment en el que es van enderrocar els murs i baluards, fruit dels afanys expansionistes i reformadors de la burgesia de la ciutat, on les muralles quedaven obsoletes en aquest nou context de creixement demogràfic i industrialització.

ANTECEDENTS ARQUEOLÒGICS

L'àmbit intervingut forma part d'una zona d'alt valor històric i arqueològic. Està situat molt a prop del monestir de Sant Pau del Camp, i dins l'àrea formada per la tercera ampliació de la muralla de la ciutat.

La primera notícia existent de restes arqueològiques a la zona de Sant Pau del Camp és de l'any 1931, quan a causa d'uns moviments de terres es localitzaren fragments de Terra Sigil·lada Africana A i també Hispànica i una sivella de bronze d'època visigòtica (TARRADELL 1975, 122; GRANADOS 1991, 159).

Ja l'any 1969 es té coneixement, segons les fitxes d'Inventari del Museu d'Història de la Ciutat, de l'aparició d'una tomba dintre del recinte del monestir de Sant Pau del Camp, a tocar del carrer Sant Pau. En aquesta fitxa apareixen tres fotografies on es veuen clarament les restes òssies d'un individu dintre d'un contenidor de *tegulae* a doble vessant.

No és fins l'any 1988-1989 que es realitzà la primera intervenció seriosa, excavant-se en extensió els solars del darrera de l'església de Sant Pau del Camp, per tal d'ubicar-hi un pàrquing. Com a resultats de la intervenció, es documentaren les restes de les dependències d'una vil·la amb una àrea destinada a magatzem. L'excavació va permetre situar el moment més important de la vil·la entre els segles I-III dC. En contacte amb la vil·la es localitzà part d'una necròpolis amb tombes de *tegulae* (GRANADOS 1991, 159; AAVV 1993, 108), de les quals se'n va excavar un total de 20 tombes.

La segona intervenció arqueològica s'efectuà durant la construcció de la nova caserna de la Guàrdia Civil durant l'any 1991, promoguda pel Servei d'Arqueologia Urbana. A la zona més propera al carrer de Sant Pau es localitzà la continuació de la

necròpolis documentada l'any 1989, amb 32 nous enterraments, de les mateixes característiques que els documentats en la primera intervenció, i que es datà durant els segles IV-VI dC. Així mateix, com a fruit de la intervenció es documentaren dos assentaments prehistòrics un de l'Edat del Bronze (II mil·lenni - inici del I mil·lenni aC) i un segon més antic corresponent al Neolític Antic i Mitjà (Finals del V mil·lenni - IV mil·lenni aC) (AAVV 1993, 4 ; GRANADOS, PUIG I FARRÉ 1993, 27-38).

La tercera intervenció, durant l'any 1997, es centrà a l'interior de l'actual monestir de Sant Pau del Camp. La intervenció estava motivada pel futur projecte d'arranjament de l'edifici i va ser promoguda per la Secció de Restauració del Servei del Patrimoni Arquitectònic de la Generalitat de Catalunya, sota direcció de l'arqueòloga Anna Monleón i Esteril. Com a resultats d'aquesta actuació, es localitzaren 3 nous enterraments romans en la cala 1, situada a l'exterior de l'absis, així com restes d'un paviment en *opus signinum* (en la cala 2 al nord del claustre) que va ser identificat com a resta de l'edificació eclesiàstica existent amb anterioritat a l'actual (MONLEÓN, 1997).

La quarta intervenció fou realitzada al juny de 1998, en la que s'efectuaren un total de 14 sondejos al llarg de tot el solar afectat per la present actuació i en la qual es delimitaren les zones on presumiblement eren més propenses a què apareguessin nivells d'interès arqueològics, tant d'època romana com prehistòrics. Aquesta prospecció fou realitzada per l'arqueòleg Pere Lluís Artigues i Conesa i promoguda pel Servei d'Arqueologia Urbana de la ciutat de Barcelona (ARTIGUES 1998).

La cinquena intervenció arqueològica, causada per la construcció de 100 nous habitatges, en un solar de 3.220 metres quadrats i duta a terme entre el 23 de novembre de 1998 i el 24 de març de 1999, donà com a resultat dos períodes ben diferenciats. El primer correspondria a les restes d'un assentament altimperial, del

qual únicament se n'han conservat fragments de fonament molt escadussers així com algunes sitges i pous. El segon moment estaria representat per les 26 tombes que formen part d'una necròpolis, tombes que cal sumar a les localitzades en campanyes anteriors. Aquesta excavació arqueològica fou realitzada per l'arqueòleg Pere Lluís Artigues i Conesa i promoguda pel Servei d'Arqueologia Urbana de la ciutat de Barcelona (ARTIGUES 1998).

Una sisena intervenció arqueològica va consistir en el seguiment d'unes rases situades a tocar de l'edifici construït, fruit de la cinquena excavació arqueològica esmentada més amunt. Es realitzà entre el 5 d'octubre i el 3 de novembre del 2000 per l'arqueòleg Antoni Martín i es van documentar diverses estructures d'una fàbrica tèxtil del segle XIX i dos enterraments d'època romana, dels quals només se'n va excavar un. (MARTÍN 2000).

La setena intervenció arqueològica, realitzada per l'arqueòleg Iñaki Moreno durant el mes d'Agost de 2001, va consistir en el seguiment d'unes rases al carrer de Sant Pau i va permetre documentar un tram de la muralla del segle XIV.

Posteriorment, es va realitzar una vuitena intervenció arqueològica motivada pels resultats positius d'uns sondejos realitzats a la Ronda de Sant Pau al mes d'Abril de 2002, per l'arqueòloga Jordina Sales, que va permetre la localització de gairebé 16 m. de muralla (segle XIV) i d'una torre adossada al talús de la muralla. L'excavació en extensió d'aquest llenç de muralla entre la Ronda de Sant Pau núm. 6 – 8 i el carrer de Les Flors núm. 7, i de bona part del seu fossat, va permetre documentar la estructura intacte fins el nivell del sòl de circulació de mitjans del segle XIX. (SALES 2001)

No podem oblidar el monestir benedictí de Sant Pau del Camp. L'actual monestir fou fundat de nou l'any 1117 per Geribert Guitart i la seva muller Rol.iendis.

Aquest monestir, però, estava en aquest lloc des del segle X, tal i com deixa entendre la làpida funerària de Guifré Borrell (911) (DURAN 1975, 259; BARRAL 1992, 315). La ubicació de dos capitells visigòtics reaprofitats en la porta principal podrien donar a entendre un origen més antic, però tal i com apunta Barral (1992, 315) aquests podrien haver vingut d'altres llocs, encara que darrerament la idea d'una església més antiga en aquest indret no sembla del tot agosarada.

La proximitat del solar al monestir de Sant Pau del Camp i el fet d'haver-se localitzat vestigis anteriors a la seva fundació, d'època romana i prehistòrica, feien que el solar afectat fos de gran interès, ja que la seva excavació arqueològica podria proporcionar estructures annexes al monestir, així com restes d'època romana, com podria ser la continuïtat de la necròpolis tardorromana excavada en els anys 1989 i 1991, i estructures de la vil·la alt-imperial. No podem oblidar els nivells prehistòrics, de l'època del Bronze Final i Neolític, que es podien estendre cap a aquest sector.

METODOLOGIA DE TREBALL

La intervenció arqueològica ha consistit en el control de l'obertura d'una rasa, per tal de detectar possibles restes arqueològiques, per això es va escollir una metodologia sistemàtica basada en el mètode de registre de E. C. Harris i A. Carandini (Harris, 1975, 1977, 1979; Carandini 1977, 1981). Es tracta de registrar els elements construïts i estrats que s'identifiquen (tant els que es conserven en alçat com els que es descobreixen en el subsòl), realitzant una numeració correlativa d'aquests, sota el nom d'"Unitat Estratigràfica" (U.E.) que individualitza els uns dels altres. Cada U.E. es registra en una fitxa on s'indica: la ubicació del jaciment, les seves característiques físiques, la situació en les plantes i seccions i la posició física respecte a la resta d'unitats estratigràfiques amb les quals es relaciona.

Aquest mètode es complementa amb el material gràfic que està compost per les plantes i les seccions. Finalment inclou el material fotogràfic, imprescindible per a la constància visual dels treballs realitzats i les restes documentades.

El sistema de treball utilitzat va ser l'habitual en aquest tipus d'intervencions i va combinar l'excavació mecànica de la rasa, amb retroexcavadora, amb l'excavació científica i manual adreçada al possible descobriment de les restes situades al subsòl de la rasa.

DESENVOLUPAMENT DELS TREBALLS

L'obra de canalització en rasa (Fig. 2) per l'embranchament en línia subterrània de la xarxa 380/220 a l'Estació Transformadora DO664 comprenia un tram de 84 metres, des de el núm. 8 de la Ronda Sant Pau fins al núm. 20-18 del carrer de Les Flors.

No obstant això, el seguiment arqueològic de l'obra es va realitzar només del tram compres entre el núm. 22 i el núm. 20 -18 del carrer de Les Flors, ja que la resta ja s'havia obert abans d'obtenir el permís corresponent de la Generalitat per a realitzar el control.

Rasa 1

Aquesta primera rasa, de 2'20 m. de llargada, 80 cm. d'amplada i uns 63 cm. de profunditat respecte a la cota del nivell d'ús actual, i ubicada al carrer de Les Flors núm. 22, ja estava oberta en el moment de l'arribada de l'arqueòloga encarregada de la direcció tècnica del seguiment. No obstant això, aquesta es va documentar mitjançant el dibuix de la seva planta i el seu tall estratigràfic juntament amb la realització de fotografies de la mateixa.

L'estratigrafia de la rasa es basava en un nivell de panots i formigó (U.E. 100) i un retall (U.E. 104) reomplert de sauló amb argiles (U.E. 105).

Rasa 2

La segona rasa ubicada entre els núm. 22 i 20-18 del carrer de Les Flors, comprenia una llargada de 31 m., 40 cm. d'amplada i amb profunditats que variaven entre 52 cm. i 63 cm. respecte la cota del nivell d'ús actual.

Aquesta rasa ha proporcionat la següent seqüència estratigràfica: nivell superficial compost pels panots col·locats a sobre d'una capa de formigó (U.E.200) i d'una potència de 16 cm., i un nivell de sauló barrejat amb argiles (U.E. 203) amb una potència d'uns 40 cm. d'espessor que presentava una petita quantitat de material ceràmic descontextualitzat, fruit de les successives obertures d'aquest mateix tram de carrer per encabir una gran quantitat de tubulars i cablejats de serveis (llum, aigua, gas, fibra òptica) .

Al final del tram i annexionada a la rasa es va realitzar també una cata de 70 x 80 cm. i amb una profunditat de 64 cm. per tal d'embranchar els cables a l'E.T. La seqüència estratigràfica d'aquesta va ser la mateixa: un nivell compost pels panots i el formigó, dit superficial (U.E. 200) i un segon i últim estrat (U.E. 203) reomplert per sauló barrejat amb argiles, d'un gruix de 49 cm. El material ceràmic obtingut d'aquesta cata ha estat gairebé inexistent i presenta les mateixes característiques que el trobat en la totalitat de la rasa: barrejat i descontextualitzat.

L'intent fallit per trobar l'E.T. va provocar l'allargament imprevist de 5,50cm de la rasa, mantenint l'amplada de la mateixa (40 cm.) i amb una profunditat de 56 cm. respecte la cota del nivell d'ús actual, i la realització de 3 cates per tal de fer arribar els cables a l'Estació Transformadora:

- La primera de 60 cm. d'amplada per 90 cm. de llarg i una profunditat de 55 cm.
- La segona de 80 cm. x 70 cm. i amb una profunditat de 61 cm., que es va correspondre amb el buidatge d'una arqueta.
- La tercera, paral·lela a la Rasa 2 i arran de façana, d'un 1'20 m. de llargada, 60 cm. d'amplada i una profunditat de 55 cm., des d'on es va fer butró sota l'edifici núm. 20 -18 del carrer de Les Flors.

L'estratigrafia d'aquesta ampliació no va comportar cap sorpresa, ja

que estava formada pel mateix nivell superficial (U.E. 200) compost pels panots col·locats sobre el formigó i d'una potència de 16 cm., i un reompliment de sauló barrejat amb argiles (U.E. 203) amb una potència d'uns 40 cm. de gruix gairebé sense presència de material ceràmic, estant aquest molt descontextualitzat, debut a les successives obertures del carrer per encabir una gran quantitat de tubulars i cablejats de serveis.

RESULTATS I CONCLUSIONS

Aquesta intervenció arqueològica, realitzada al tram conformat entre el núm. 22 i núm. 20 – 18 del carrer de Les Flors de Barcelona, estava destinada a descobrir i documentar les possibles restes arqueològiques conservades durant les obres que hi tenia previst efectuar l'empresa FECSA-ENDESA per la realització de l'obra de canalització en rasa d'una línia subterrània B.T. Xarxa.

Els resultats d'aquesta intervenció arqueològica han estat nuls, ja que ha estat impossible descobrir i documentar cap resta arqueològica, encara que ens trobéssim dins la ciutat medieval i a pocs metres d'uns dels trams, conservats, de la muralla medieval del segle XIV.

Això ha estat degut a la escassa profunditat assolida per les rases respecte el nivell de circulació actual i a la repetitiva obertura del mateix tram de carrer per tal de col·locar tot una sèrie de serveis.

BIBLIOGRAFIA

- BOLÓS, J. (2000): *Catalunya Medieval*. Pòrtic. Barcelona.
- CARRERAS i CANDI, F. (1909): "La ciutat de Barcelona". *Geografia General de Catalunya*, vol. III. Barcelona.
- DURAN i SANPERE, A. (1972): "La ciutat al llarg de les seves muralles. Viatge entorn de la darrera muralla". *Barcelona i la seva Història*, vol. I. Barcelona.
- FABRE, J. ; HUERTAS, J.M. (1997): *Tots els barris de Barcelona*, vol VII. Ed. 62. Barcelona.
- FABRE, J.; HUERTAS, J.M. (1989): *Barcelona: la construcció d'una ciutat*. Plaza & Janes. Barcelona.
- HERNÁNDEZ, J.E.; MORA, G.; POUPLANA, X. (1990): *Arquitectura de Barcelona*. Barcelona.
- HUERTAS, J. RODRÍGUEZ, M. (2000): "Muralla medieval de Barcelona: darreres intervencions arqueològiques". *Actes del I Congrés d'Arqueologia Medieval i Moderna a Catalunya*. Igualada.
- RIBA i ARDERIU, O. (1992): "Aspectes geològics de les muralles barcelonines". *Revista Muntanya del Centre Excursionista de Catalunya*, núm. 781. Barcelona.
- RIBA i ARDERIU, O. (1993): "Assaig sobre la geomorfologia medieval de la ciutat vella de Barcelona". *Actes del III Congrés d'història de Barcelona*. Barcelona.
- SALES CARBONELL, J. (2002): "Primers resultats de l'excavació d'un tram de muralla baix medieval de Barcelona localitzat a la Ronda de Sant Pau". *II Congrés d'Arqueologia Medieval i Moderna de Catalunya*. Sant Cugat del Vallès.

ANNEX

- **REPERTORI ESTRATIGRÀFIC**

- **DOCUMENTACIÓ PLANIMÈTRICA**

Fig. 1: Plànol del barri del Raval on es troba ubicat el carrer de Les Flors.

Fig. 2: Ubicació del tram on s'han efectuat les obres.

Fig. 3: Planta general i tall estratigràfic dels diversos trams i annexes de la Rasa 1 i la Rasa 2.

Fig. 4: Secció estratigràfica de la Rasa 1 i la Rasa 2.

- **DOCUMENTACIÓ FOTOGRÀFICA**

- **INVENTARI DEL MATERIAL ARQUEOLÒGIC**

INVENTARI DEL MATERIAL ARQUEOLÒGIC (CODI: 89 / 02)

U.E.	FRAGMENTS	CODI	FORMA	TIPOLOGIA	TÈCNICA	PASTA	DECORACIÓ	OBSERVACIONS
203	9	14003	SF	FIN	TO	AO		
203	1	14003	SF	PAT	TO	AO	De dol	
203	1	14003	PS	GRE	TO	AO		
203	1	14003	FO	PAT	TO	AO		Carena
203	3	14003	SF	GIB	TO	AO		
203	2	14003	VO	SEV	TO	AO		
203	5	14003	VO	GIB	TO	AO		
203	1	14003	FO	FIN	TO	AO		
203	5	14002	PS	TPT	TO	AO		
203	1	14002	SF	TPT	TO	AO		
203	3	14002	FO	FIN	TO	AO		
203	1	14002	VO	TES	TO	AO	Incisa	
203	2	14002	VO	Alfabia	TO	AO		
203	2	14002	CO	FIN	TO	AO		
203	4	14002	SF	FIN	TO	AO		
203	2	14300	SF	FIN	TO	AO		
203	1	14300	OR	EOR	TO	AO		
203	1	14300	VO	FIN	TO	AO		Bec
203	4	14300	FO	FIN	TO	AO		
203	2	14200	SF	FIN	TO	AO		
203	1	14200	PE	ESC	TO	AO		
203	1	14200	OR	EOR	TO	AO		
203	1	50030	SF		TO	AO		
203	1	14103	SF	ESC	TO	AO		
203	1	14257	SF	FIN	TO	AO		
203	1	14101	PE	FIN	TO	AO		
203	1	14101	SF	FIN	TO	AO		
203	1	14100	SF	PAT	TO	AO		

REPERTORI ESTRATIGRÀFIC

Fitxa d'Unitat Estratigràfica		UE: 100	
Sector: Rasa 1	Fase:	Cronologia: s.XX	
DEFINICIÓ: Nivell superficial			
DESCRIPCIÓ: Format per panots col.locats sobre una capa de formigó			
MATERIAL DIRECTOR:			
SEQÜÈNCIA FÍSICA:	Igual a		Equivalent a
	Rebleix a		Es reblert per
	Cobreix a	103, 105	Es cobert per
	Talla a		Tallat per
	Es recolza a	101	Se li recolza
	S'entrega a		Se li entrega

Fitxa d'Unitat Estratigràfica		UE: 101		
Sector: Rasa 1	Fase:	Cronologia: s. XX		
DEFINICIÓ: Vorera				
DESCRIPCIÓ: Estructura formada per carreus toncocònics aliniats				
MATERIAL DIRECTOR:				
SEQÜÈNCIA FÍSICA:	Igual a		Equivalent a	
	Rebleix a		Es reblert per	
	Cobreix a	102	Es cobert per	
	Talla a		Tallat per	
	Es recolza a		Se li recolza	100
	S'entrega a		Se li entrega	

Fitxa d'Unitat Estratigràfica		UE: 102		
Sector: Rasa 1	Fase:	Cronologia: s. XX		
DEFINICIÓ: Estrat de formigó				
DESCRIPCIÓ: Estrat de formigó que reforça la vorera				
MATERIAL DIRECTOR:				
SEQÜÈNCIA FÍSICA:	Igual a		Equivalent a	
	Rebleix a		Es reblert per	
	Cobreix a		Es cobert per	101
	Talla a		Tallat per	104
	Es recolza a		Se li recolza	
	S'entrega a		Se li entrega	

Fitxa d'Unitat Estratigràfica		UE: 103		
Sector: Rasa 1	Fase:	Cronologia: s.XX		
DEFINICIÓ: Estrat argilòs				
DESCRIPCIÓ: Estrat format per argiles marrons				
MATERIAL DIRECTOR:				
SEQÜÈNCIA FÍSICA:	Igual a		Equivalent a	
	Rebleix a		Es reblert per	
	Cobreix a		Es cobert per	100
	Talla a		Tallat per	104
	Es recolza a		Se li recolza	
	S'entrega a		Se li entrega	

Fitxa d'Unitat Estratigràfica		UE: 104		
Sector: Rasa 1	Fase:	Cronologia: s. XX		
DEFINICIÓ: Retall de la rasa				
DESCRIPCIÓ: Estructura negativa que forma el retall de la rasa				
MATERIAL DIRECTOR:				
SEQÜÈNCIA FÍSICA:	Igual a		Equivalent a	
	Rebleix a		Es reblert per	105
	Cobreix a		Es cobert per	
	Talla a	102, 103	Tallat per	
	Es recolza a		Se li recolza	
	S'entrega a		Se li entrega	

Fitxa d'Unitat Estratigràfica		UE: 105		
Sector: Rasa 1	Fase:	Cronologia: s. XX		
DEFINICIÓ: Reompliment				
DESCRIPCIÓ: Sauló barrejat amb argiles i ple de serveis				
MATERIAL DIRECTOR:				
SEQÜÈNCIA FÍSICA:	Igual a		Equivalent a	
	Rebleix a	104	Es reblert per	
	Cobreix a		Es cobert per	100
	Talla a		Tallat per	
	Es recolza a		Se li recolza	
	S'entrega a		Se li entrega	

Atics

Gestió i Difusió del Patrimoni Arqueològic i Històric

Fitxa d'Unitat Estratigràfica		UE: 200	
Sector: Rasa 2	Fase:	Cronologia: s.XX	
DEFINICIÓ: Nivell superficial			
DESCRIPCIÓ: Format per panots col.locats sobre una capa de formigó			
MATERIAL DIRECTOR:			
SEQÜÈNCIA FÍSICA:	Igual a		Equivalent a
	Rebleix a		Es reblert per
	Cobreix a	201,203	Es cobert per
	Talla a		Tallat per
	Es recolza a		Se li recolza
	S'entrega a		Se li entrega

Fitxa d'Unitat Estratigràfica		UE: 201		
Sector: Rasa 2	Fase:	Cronologia: s. XX		
DEFINICIÓ: Estrat argilós				
DESCRIPCIÓ: Estrat format per argiles marrons				
MATERIAL DIRECTOR:				
SEQÜÈNCIA FÍSICA:	Igual a		Equivalent a	
	Rebleix a		Es reblert per	
	Cobreix a		Es cobert per	200
	Talla a		Tallat per	202
	Es recolza a		Se li recolza	
	S'entrega a		Se li entrega	

Fitxa d'Unitat Estratigràfica		UE: 202		
Sector: Rasa 2	Fase:	Cronologia: s. XX		
DEFINICIÓ: Retall de la rasa				
DESCRIPCIÓ: Estructura negativa que forma el retall de la rasa				
MATERIAL DIRECTOR:				
SEQÜÈNCIA FÍSICA:	Igual a		Equivalent a	
	Rebleix a		Es reblert per	203
	Cobreix a		Es cobert per	
	Talla a	201	Tallat per	
	Es recolza a		Se li recolza	
	S'entrega a		Se li entrega	

Atics

Gestió i Difusió del Patrimoni Arqueològic i Històric

Fitxa d'Unitat Estratigràfica		UE: 203	
Sector: Rasa 2	Fase:	Cronologia: s. XX	
DEFINICIÓ: Reompliment			
DESCRIPCIÓ: Sauló barrejat amb argiles Ple de serveis i amb material ceràmic modern aportat			
MATERIAL DIRECTOR:			
SEQUÈNCIA FÍSICA:	Igual a		Equivalent a
	Rebleix a	202	Es reblert per
	Cobreix a		Es cobert per
	Talla a		Tallat per
	Es recolza a		Se li recolza
	S'entrega a		Se li entrega
			200

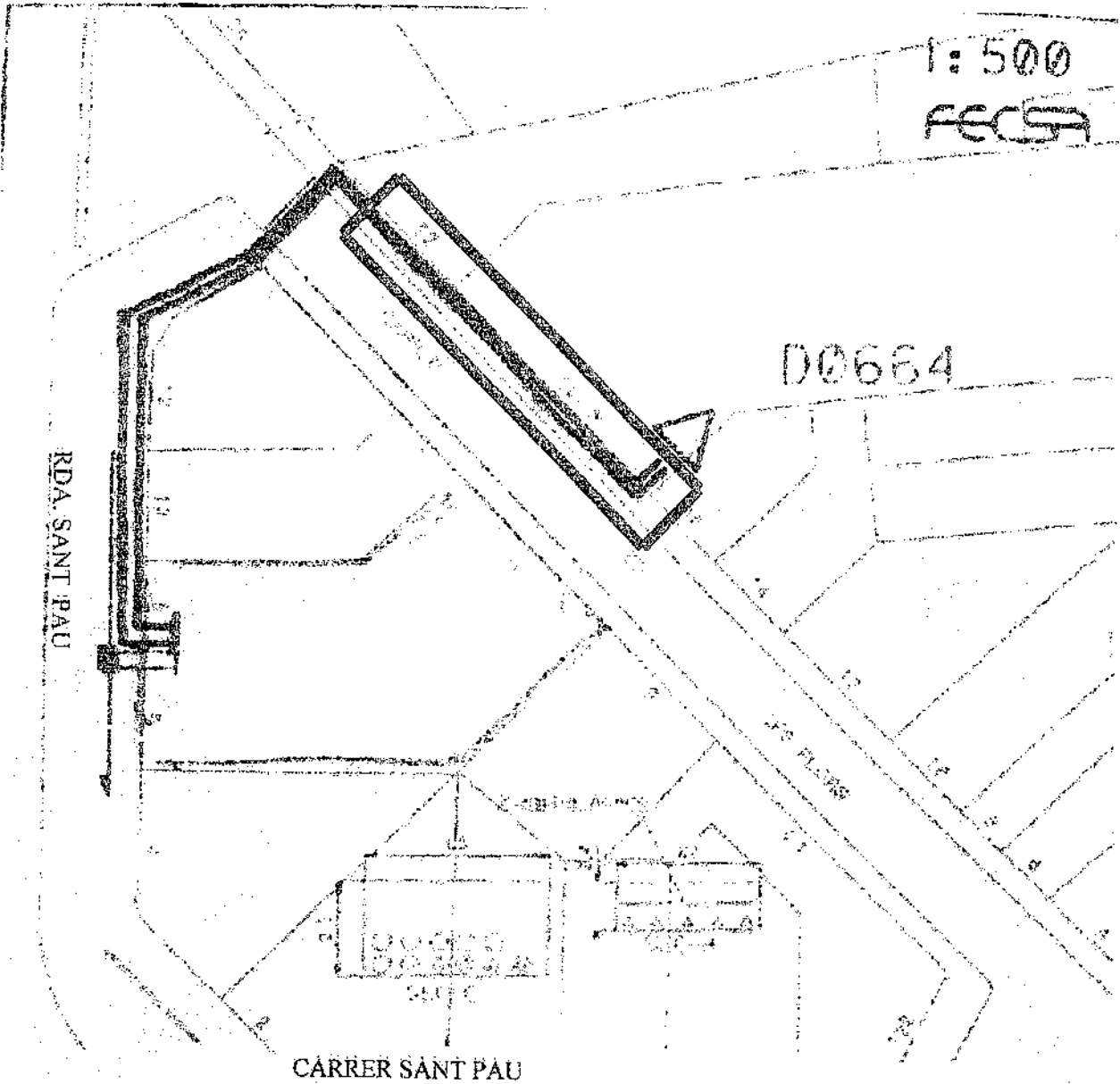
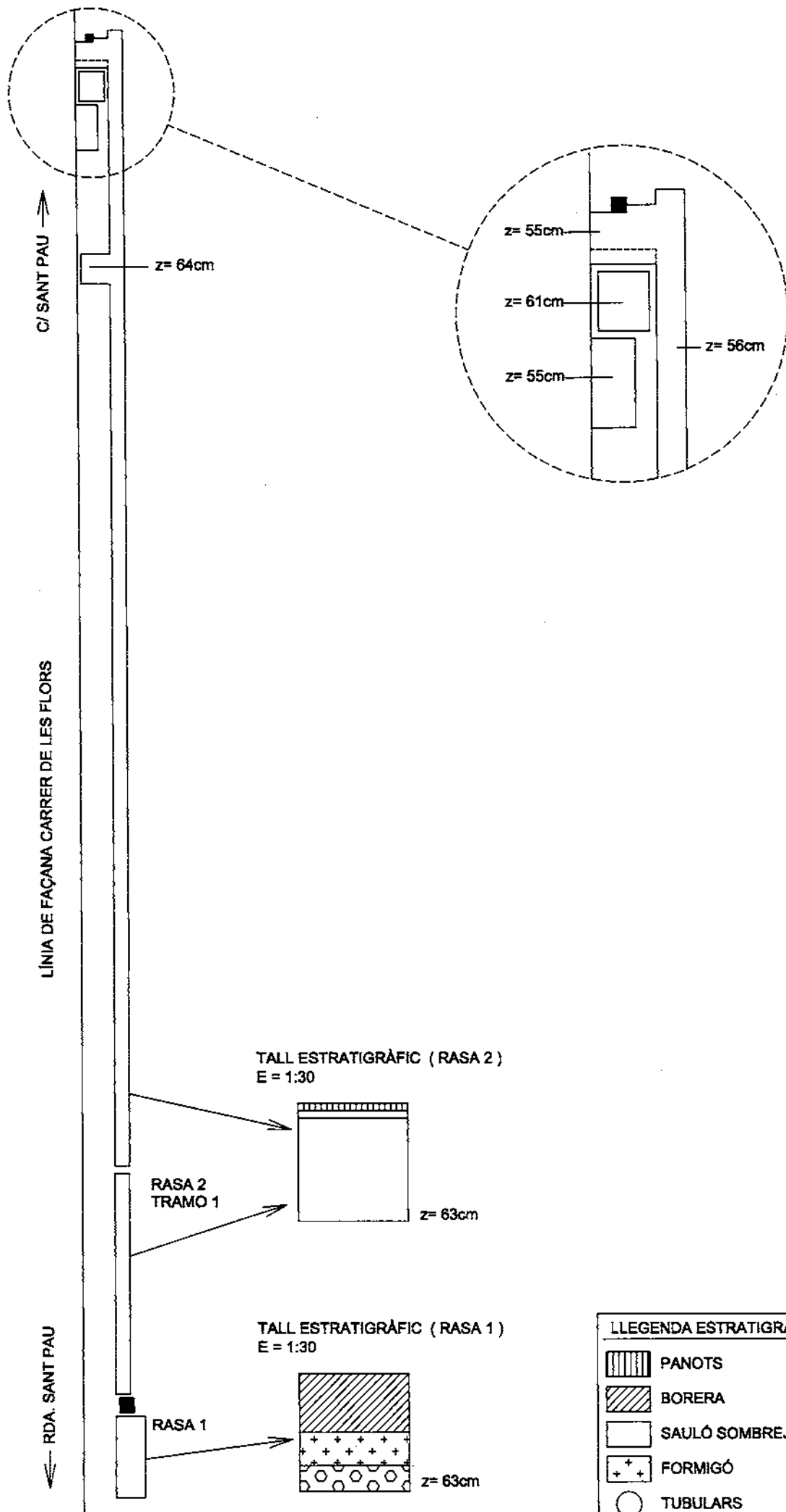


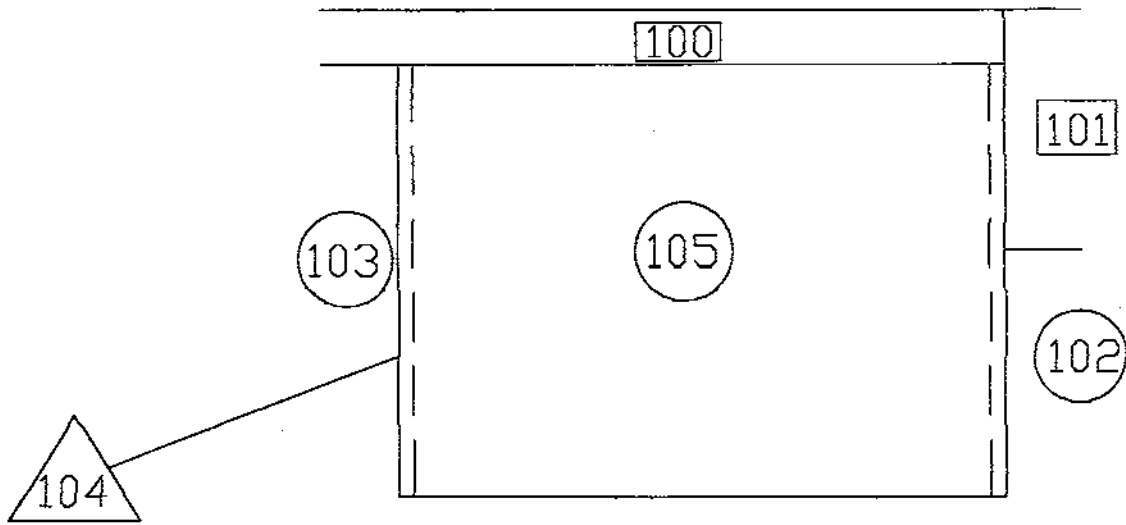
Fig. 2 Ubicació del tram on s'han efectuat les obres.



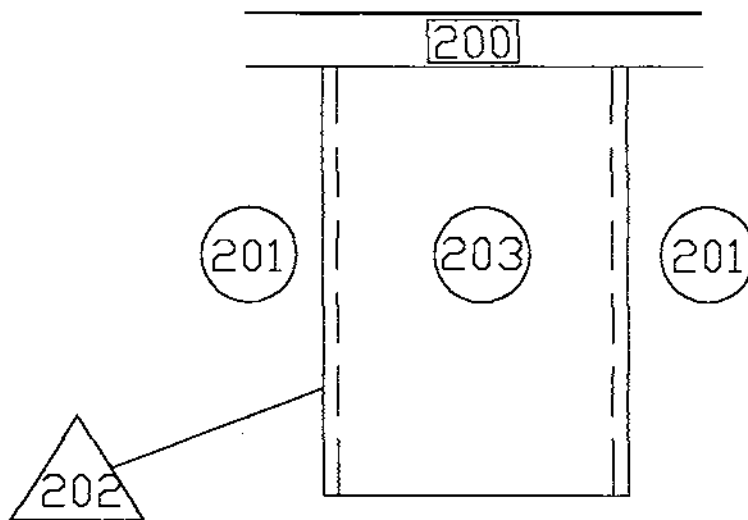
LLEGENDA ESTRATIGRÀFICA

	PANOTS
	BORERA
	SAULÓ SOMBREJAT AMB ARGILES
	FORMIGÓ
	TUBULARS

SECCIÓ ESTRATIGRÀFICA, RASA 1



SECCIÓ ESTRATIGRÀFICA, RASA 2





Rasa 1: Vista general. Orientació Ronda Sant Pau – Carrer Sant Pau.



Rasa 2: Vista general. Orientació Ronda Sant Pau – Carrer Sant Pau.



Rasa 2: Vista general. Orientació Carrer Sant Pau – Ronda Sant Pau.



Rasa 2: Ampliació. Orientació Ronda Sant Pau – Carrer Sant Pau.



Rasa 2: Cates finals. Orientació Carrer Sant Pau – Ronda Sant Pau.