



Cingleres Guilleries i Cingle Moltorer

Raqué Piqué i Huerta ; Xariver Terrades i Batlle



Avis legal

Aquesta obra està subjecta a una llicència Reconeixement-NoComercial-SenseObresDerivades 2.5 de Creative Commons. Se'n permet la reproducció, distribució i comunicació pública sempre que se'n citi el titular dels drets i no se'n faci un ús comercial. No es pot alterar, modificar o generar una obra derivada a partir d'aquesta obra. La llicència completa es pot consultar a <http://creativecommons.org/licenses/by-nc-sa/2.5/es/legalcode.ca>.

OBJECTIUS GENERALS DEL PROJECTE

El projecte de recerca arqueològica que porta per títol PROJECTE SAU: LA GESTIÓ DELS RECURSOS NATURALS EN PERÍODES TRANSICIONALS, té com a objectiu general explicar la dinàmica de canvi entre les darreres societats caçadores-recol·lectores que habitaren l'actual comarca d'Osona a finals del Plistocè. La caracterització de les estratègies socioeconòmiques implementades per aquestes societats ha de permetre:

- d'una banda, descriure i analitzar els aspectes claus que conduïren, en moments més tardans, a l'adopció de les noves estratègies de producció;
- d'altra banda, l'obtenció de coneixement sobre la dinàmica de poblament en aquest espai i interval temporal concret. Aquest fet contribuirà, sens dubte, a omplir un dels grans buits d'informació patents en la Prehistòria de Catalunya actualment, com és la vall mitja del riu Ter i la Serra de les Guilleries.



La vall mitja del Ter i les Guilleries en el context del nord-est de la Península Ibèrica

OBJECTIUS ESPECÍFICS DEL PROJECTE

Els objectius específics del projecte poden ser desglossats en dos àmbits d'actuació:

Tasques de recerca arqueològica

L'obtenció de coneixement sobre la dinàmica de poblament d'aquesta zona a finals del Plistocè requereix el desenvolupament d'un programa de recerca arqueològica integrat. Aquest programa hauria de contemplar i d'interrelacionar els diferents aspectes que conflueixen en l'estructura organitzativa de les societats caçadores-recol·lectores d'aquest moment cronològic. Per tant, es fa del tot imprescindible desenvolupar diferents línies de treball que, alhora, han estat en part conformades pels diferents objectius específics del projecte a assolir durant l'any 2000:

- anàlisi de la documentació arqueològica disponible;
- reconstrucció i caracterització del paleoambient dominant a la zona durant l'interval temporal considerat;
- obtenció de noves dades arqueològiques a partir del desenvolupament d'un programa de prospeccions arqueològiques sistemàtiques i de l'avaluació de la potencialitat arqueològica en punts concrets de l'àrea d'estudi.

Tasques de difusió dels resultats obtinguts

De forma complementària, considerem essencial que aquest coneixement depasi el marc estrictament científic i es faci extensiu als diferents àmbits socials de la comarca. És per això que, entre els objectius a mig termini, és prevista la revisió i ampliació de l'exposició ubicada actualment a l'Ajuntament de Vilanova de Sau, a part de la realització d'una sèrie de conferències o xerrades sobre la Prehistòria d'aquesta comarca.

DATES DE REALITZACIÓ DE LES INTERVENCIIONS ARQUEOLÒGIQUES

Els treballs de camp varen tenir lloc entre els dies 17 i 21 de novembre de l'any 2000.

PERSONES PARTICIPANTS

El personal que va participar a les intervencions arqueològiques fou constituït fonamentalment per professors i alumnes vinculats a la Divisió de Prehistòria del Departament d'Antropologia Social i Prehistòria de la Universitat Autònoma de Barcelona:

Jordi Estévez,
Raquel Piqué,
Maria Saña,
Xavier Terradas,
Mercè Adam,
Paula Amengual,
Elisa Bertran,
Vanessa Borjas,
Enric Borràs,
Núria Mesalles,
Jordi Molina,
Montserrat Palomera,
Carolina Parcerisses,
Adam Picón,
Ana Piña,
Gezabel Pizarro,
Judith Serradell,
Esther Verdun,

a més de personal investigador del Laboratori d'Arqueologia de la Institució «Milà i Fontanals» del Consell Superior d'Investigacions Científiques de Barcelona:

Assumpció Vila.

METODOLOGIA

Tenint en compte que per a caracteritzar les estratègies de poblament practicades per part de les darreres societats caçadores-recol·lectores es requereix un coneixement exhaustiu dels diferents assentaments de la zona, s'ha considerat pertinent desenvolupar una estratègia de treball articulada fonamentalment en base a les tasques de prospecció arqueològica. En aquest sentit, s'han tingut en compte els resultats obtinguts en anteriors campanyes de prospecció, concretament les dades generades arrel de la campanya realitzada en el decurs de l'any 1998.

La metodologia de prospecció seguida s'ha planificat en base a la informació compilada fins al moment, complementada amb les particularitats geomorfològiques i topogràfiques específiques de les àrees estudiades. D'aquesta manera, l'estratègia seguida combina la realització de prospeccions intensives de cobertura total a les àrees planes, amb prospeccions de caràcter extensiu i selectiu en els indrets amb una presència important de coves i abrics susceptibles d'haver estat emprats com a llocs de refugi o d'habitatge pels grups prehistòrics.

L'avaluació de la potencialitat arqueològica de punts concrets s'ha realitzant tenint en compte les característiques físiques i locacionals d'aquests indrets, la presència o absència de restes arqueològiques en la seva superfície i, específicament en un cas concret (Cingle Moltorer), la realització de sondejos estratigràfics.

Per tal d'enregistrar en condicions òptimes les dades i informacions significatives obtingudes en cada una de les etapes del programa de recerca, s'han dissenyat diferents models de fitxes de registre que permeten treballar els diversos camps d'informació a diferents nivells i de forma integrada. En aquest sentit, la creació d'una base de dades informatitzada de caràcter relacional ens ha de permetre rendibilitzar al màxim la quantificació i anàlisi de les dades.

RESULTATS: PROSPECCIONS A LES CINGLERES DE LES GUILLERIES

Les intervencions arqueològiques practicades sobre el terreny varen consistir de forma específica en la realització de prospeccions arqueològiques a diferents punts dels termes municipals de Vilanova de Sau i Tavertet (Osona). Aquestes es varen dur a terme sobre tres àrees diferents:

Part superior de la Cinglera de Tavertet

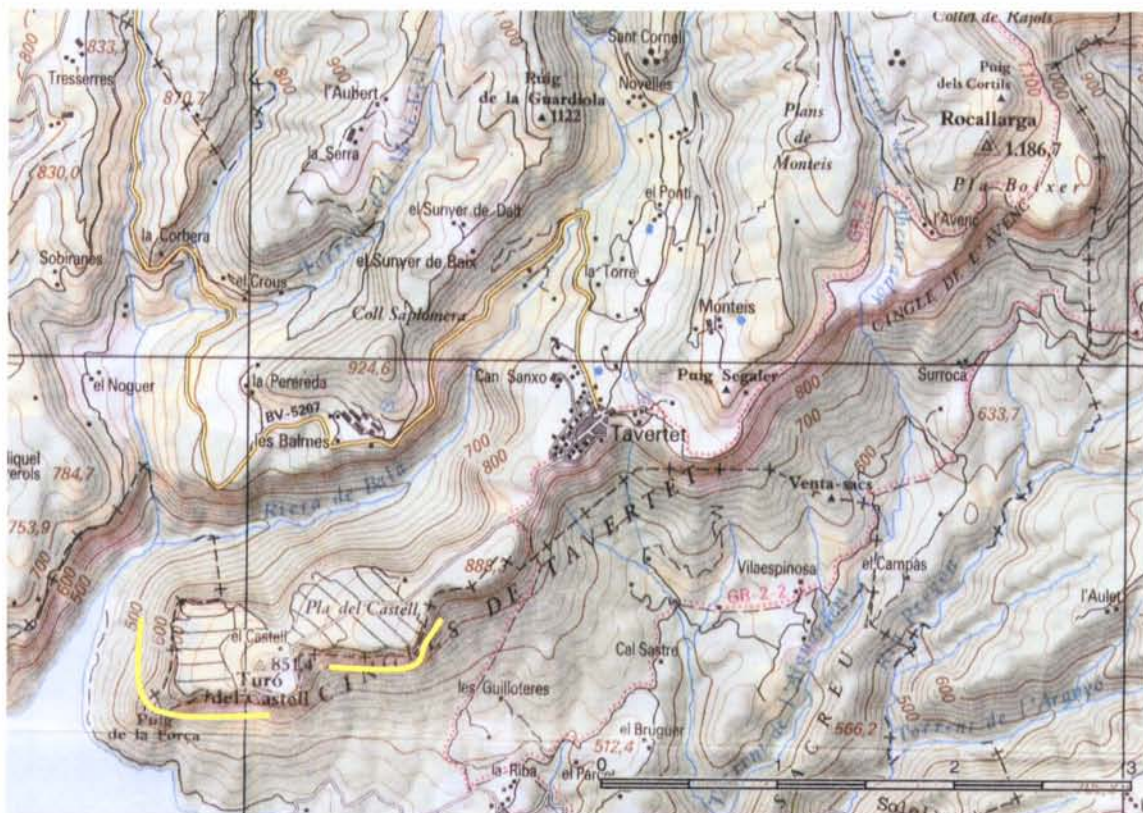
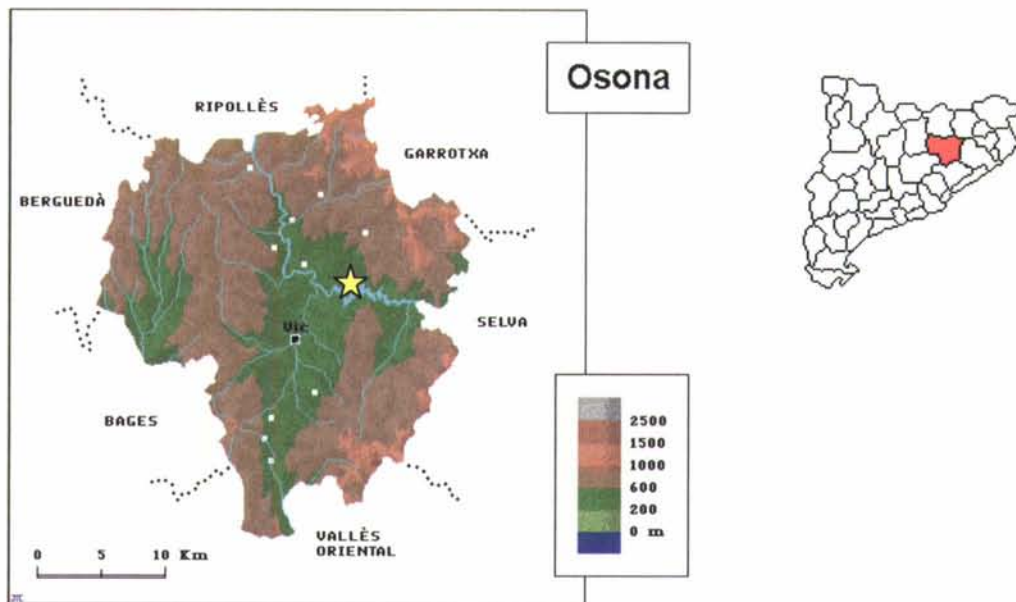
Es varen dissenyar un total de dos recorreguts diferents que contemplaven la inspecció de les cingleres més elevades on existia una major abundància de coves i abrics naturals. Es varen documentar un total de 7 abrics, si bé en cap d'ells s'ha evidenciat la presència de restes arqueològiques en superfície.

Zona del Pantà de Sau

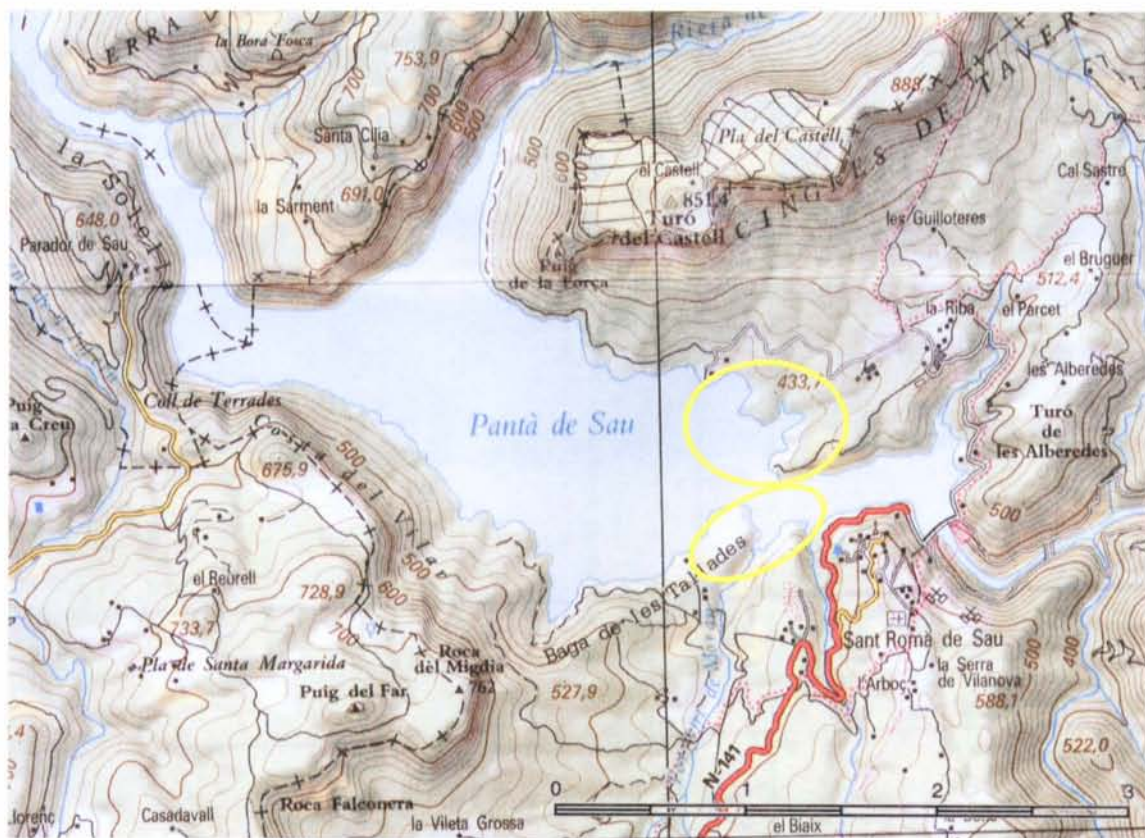
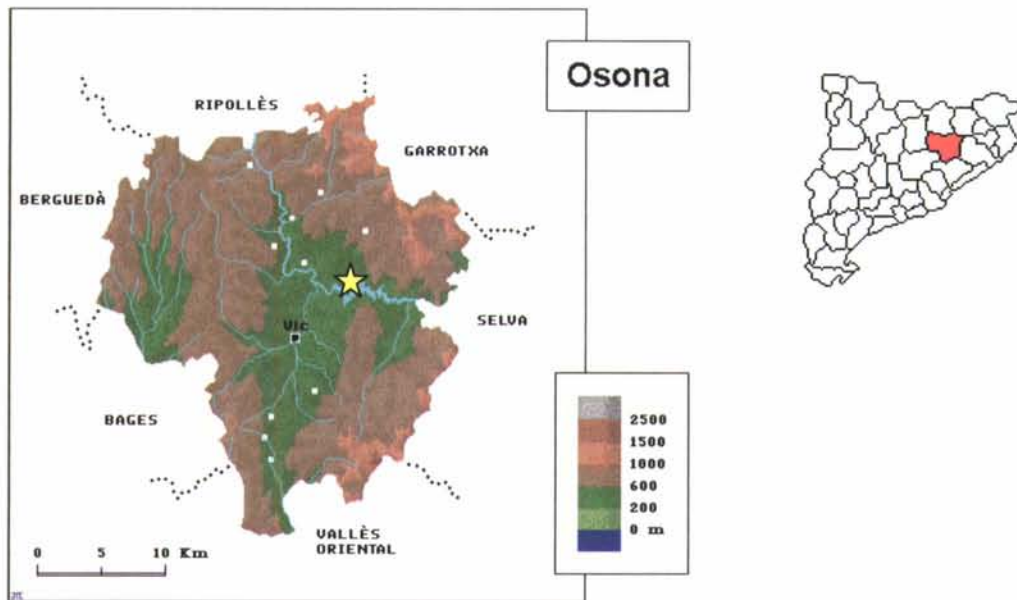
Tenint en compte les característiques que presenta l'embassament de Sau en el moment de l'any en que es varen realitzar les intervencions arqueològiques (tardor), quan presenta un elevat grau de visibilitat, es va considerar interessant prospectar de forma sistemàtica els terrenys circumdants, impracticables durant gran part de l'any. Amb aquest propòsit, vàrem visitar diverses localitzacions on, *a priori*, es podrien haver localitzat diferents tipus de jaciments arqueològics. No obstant això, com a la part superior de la cinglera de Tavertet, no fou possible constatar la presència d'estructures visibles ni de restes arqueològiques superficials.

Planícies ubicades al nord del municipi de Vilanova de Sau

En base a l'anàlisi toponímica desenvolupada, es va creure oportú ampliar la prospecció cap aquelles àrees on els topònims podien ser relacionats amb restes arqueològiques o amb evidències d'ocupació humana en temps antics. En aquest sentit, es va dur a terme una prospecció intensiva de cobertura total al nord del terme municipal de Vilanova de Sau (Osona), en dos indrets anomenats «Pla de l'Home Mort» i «El Cassot». Com en els casos precedents, la absència de restes o evidències arqueològiques en aquests llocs no va permetre confirmar aquesta possibilitat.



*Recorreguts (color groc) realitzats en la inspecció de la part superior de la Cinglera de Tavertet
(les unitats de l'escala gràfica són quilòmetres)*



Zones visitades (color groc), habitualment negades pel Pantà de Sau
(les unitats de l'escala gràfica són quilòmetres)

RESULTATS: SONDEJOS ESTRATIGRÀFICS AL CINGLE MOLTORER

En base als resultats obtinguts durant la campanya de prospecció realitzada l'any 1998, es va considerar oportú avaluar la potencialitat arqueològica d'un abric situat al Cingle Moltorer (Tavertet, Osona), atès que preservava sediments estratificats en el seu interior, i que els mateixos no havien estat afectats de forma completa pels efectes de l'erosió. L'estratègia seguida va consistir en la realització d'un sondeig (1 m²) a la part interna de l'Abric, pràcticament colmatada en la seva totalitat, i un segon sondeig (2 m²) a la part externa, just on la pendent era més pronunciada, constituint per tant l'àrea amb susceptibilitat més elevada d'acumulació de restes potencialment desplaçades. De forma complementària, es va inspeccionar exhaustivament la totalitat de la zona de pendent inferior, així com la zona contigua a l'Abric.

Els sondejos estratigràfics

Tots dos varen donar negatius. Tant els dipòsits sedimentaris de l'interior com de l'exterior de l'Abric són arqueològicament estèrils. Aquests presenten una composició homogènia de sostre a base, com a resultat de la descomposició i degradació de la paret i base de l'Abric.

La inspecció directa de les àrees contigües

Si bé l'examen visual de les zones amb pendent més pronunciat que envolten l'Abric també va donar resultats negatius, l'examen de la superfície situada davant mateix de l'Abric, a partir de la neteja de les herbes i matolls superficials, va permetre evidenciar la presència d'una àrea de combustió amb restes de carbons i ceràmiques, sense que en cap cas es procedís a la seva recollida. Les característiques morfomètriques i tipològiques de les restes ceràmiques superficials no possibilitaren atorgar a aquest moment d'utilització de l'Abric un marc temporal precís. En el cas de tractar-se d'una ocupació prehistòrica, aquesta no hauria afectat la totalitat de l'Abric, concentrant-se com a màxim en una superfície d'uns 3 o 4 m². En aquest sentit, considerem interessant la futura excavació en extensió d'aquesta àrea de combustió i les zones adjacents, per tal de documentar i caracteritzar de forma detallada aquesta fase d'ocupació o utilització de l'Abric.



1



2



3



4



5



6

Imatges de la ubicació de l'Abric del Cingle Moltorer (1 i 2), del sondeig practicat a la part externa de l'abric (3), de l'interior de l'abric (4), i del sondeig practicat en aquest darrer punt (5), amb un detall del seu perfil estratigràfic (6)

CONSIDERACIONS FINALS

Els treballs arqueològics efectuats durant l'any 2000 als termes municipals de Tavertet i Vilanova de Sau han posat de manifest una vegada més la necessitat de desenvolupar programes de prospecció intensiva i no extensiva. Tot i que no ha estat possible evidenciar, a part potser del Cingle Moltorer, la presència de nous jaciments arqueològics, les tasques de documentació i registre dutes a terme permetran un coneixement més exhaustiu de la zona, aportant informació de base per a futures investigacions que també permetrà completar i aprofundir els resultats obtinguts a partir dels treballs arqueològics desenvolupats fins l'actualitat. L'estudi del poblament prehistòric en un territori concret no pot passar per alt aquest tipus d'informació. És per això que valorem de forma altament positiva les tasques de registre i documentació dutes a terme, malgrat aquestes només s'hagin pogut dur a terme de mode esporàdic i sense la continuïtat aconsellable. Les informacions de caire paleoambiental i arqueològic que se'n poden derivar, una vegada aquesta informació hagi estat processada i analitzada de forma detallada, haurien de permetre avançar en la consolidació d'aquest projecte.

D'altra banda, la futura excavació de l'estructura documentada a l'Abric del Cingle Moltorer hauria de contribuir a caracteritzar la dinàmica d'ocupació i utilització dels abrics de la cinglera de Tavertet. El caràcter puntual o esporàdic que potencialment presenta aquesta ocupació posa de manifest, un cop més, la necessitat de desenvolupar programes de recerca no centrats únicament en l'estudi i anàlisi d'un únic jaciment, que permetin contemplar l'elevat grau de complementaritat que comporta la gestió integrada d'un territori per part de les societats prehistòriques. En aquest sentit, cal remarcar la necessitat d'actuar a mig termini a l'Abric del cingle Moltorer per tal d'excavar aquesta estructura i poder-la atribuir a un moment cronològic precís, abans que la seva ubicació concreta, en un lloc de pas freqüent, en faciliti la seva desaparició.

Raquel Piqué i Huerta
Xavier Terradas i Batlle



Sr. Xavier Terrades
C/ Cruañas, 9 (Cal ferrer)
17834 Camós
Girona

Senyor,

Us recordem que, d'acord amb el que disposa l'article 12 del decret 78/2002, de 5 de març, del Reglament de protecció del patrimoni arqueològic i paleontològic (DOGC num. 3594-13.3.2002), no heu lliurat a la Direcció General del Patrimoni Cultural, en el termini fixat de dos anys, la memòria corresponent a la/les següents intervencions arqueològiques o paleontològiques corresponents a l'any 2000 :

- Cingle Moltorer. Sau, Osona
- Prospeccions cingleres guilleries. Sau, Osona

Recordem que mentre sigueu deutors de memòries científiques, no podreu obtenir autorització per dirigir cap intervenció arqueològica/paleontològica.

Barcelona, 8 de gener de 2003