



Control arqueològic Tram L.A.V. Madrid- Saragossa-Barcelona-frontera francesa (Gelida- St. Llorenç d'Hortons) subtram XI-B

Miquel Sentra i Pons



Avis legal

Aquesta obra està subjecta a una llicència Reconeixement-NoComercial-SenseObresDerivades 2.5 de Creative Commons. Se'n permet la reproducció, distribució i comunicació pública sempre que se'n citi el titular dels drets i no se'n faci un ús comercial. No es pot alterar, modificar o generar una obra derivada a partir d'aquesta obra. La llicència completa es pot consultar a <http://creativecommons.org/licenses/by-nc-sa/2.5/es/legalcode.ca>.

Ar

MEMÒRIA DEL CONTROL ARQUEOLÒGIC REALITZAT EN EL TRAM DE LA L.A.V. MADRID – ZARAGOZA – BARCELONA -FRONTERA FRANCESA (GELIDA - SANT LLORENÇ D'HORTONS) SUBTRAM XI-B.

TIPUS D'INTERVENCIÓ: Control arqueològic dels moviments de terres vegetals.

JACIMENT: Tram de la L.A.V. Madrid – Zaragoza – Barcelona -Frontera Francesa (Gelida - Sant Llorenç d'Hortons) Subtram XI-B.

PROMOTOR: G.I.F.(Ministerio de Fomento)

EMPRESA CONTRACTISTA: Fernández Constructora, S.A.

REALITZACIÓ: ARKE, S.C.P.

COORDINACIÓ: Dr. Albert Bacaria i Martrus (Arke, Sc.p.)

DIRECCIÓ: Miquel Sendra i Pons (arqueòleg- Arke, S.c.p.).

PLANIMETRIA: Ainhoa Pancorbo i Picó (Arke, Sc.p.)

TOPOGRAFIA: Fernández Constructora, S.A.

INTRODUCCIÓ

Entre els dies 1 d'abril i 16 de maig de 2003, l'empresa Arke, S.c.p. ha portat ha terme el control arqueològic dels moviments de terres vegetals en el tram de la Línea d'Alta Velocitat Madrid – Zaragoza – Barcelona -Frontera Francesa (Gelida - Sant Llorenç d'Hortons) subtram XI_B, sota la direcció de l'arqueòleg Sr. Miquel Sendra i Pons. La intervenció arqueològica han estat coordinada per l'arqueòleg Dr. Albert Bacaria i Martrus i hi han col.laborat, a més, els arqueòlegs Ainhoa Pancorbo i Picó i Oscar Varas Ranz.

El treballs de control arqueològic s'han realitzat coordinadament amb l'empresa Fernández Constructora, S.A. i han consistit en el control del moviment de terres vegetals en un tram de 3.014 m de longitud per 100 m d'amplada



Recorregut de la L.A.V. i localització del tram afectat

MOVIMENTS DE TERRES VEGETALS

Durant el moviment de terres vegetals, s'ha procedit a documentar una sèrie d'elements caràcter històric no catalogats ni protegits, que tot seguit enumerem.



Vista general del tram central abans de començar les obres.



Vista parcial del tram sud un cop iniciades les obres.



Vista parcial del tram un cop retirades les terres vegetals



Vista general del dector sud un cop retirades les terres vegetals

Masia. En un dels sectors, s'ha documentat l'enderroc d'una masia dels ss. XVIII-XIX, que resultava completament afectada per les obres. Aquesta masia fou utilitzada com a masoveria de Can Raimundet, masia situada molt a prop i datada del segle XVI¹.



Vista general de la masia



Vista general de la masia

¹ Informació proporcionada pel propietari de la finca



Enderroc de la masia

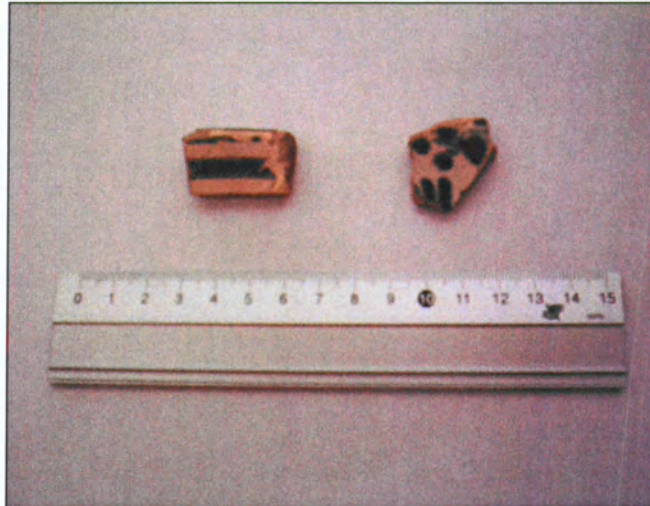
Materials ceràmics. A diverses àrees del recorregut on s'ha efectuat el control arqueològic, ha aparegut de forma aïllada materials ceràmics d'època roma i moderna, sense estar relacionades amb cap estructura visible.

Ceràmica romana. A dues àrees s'ha localitzat ceràmica comuna romana informe i de cronologia indeterminada. Una, a l'extrem sud del tram. L'altre, a l'àrea central i molt propera a una pedrera que s'ha pogut documentar i de la qual no se'n tenia constància.



Un fragment informe d'amfora amb arranc de nansa i i fragment de vora de ceràmica comuna romana.

Ceràmica i teula moderna. S'ha localitzat algun fragment superficial de ceràmica blava catalana. (un fragment informe i un vora) dels ss. XVI-XVIII, així com diversos fragments de teula sense cronologia precisa.



Ceràmica blava catalana del segle XVII

Molí fariner. A la mateixa zona, i no afectat per la traça, s'observen les restes d'un molí fariner medieval, convertit en safareig en època contemporània, amb un conjunt de canalitzacions d'aigua que van des del molí cap a la Rierussa. La mina d'aigua està feta de maons plans, amb volta



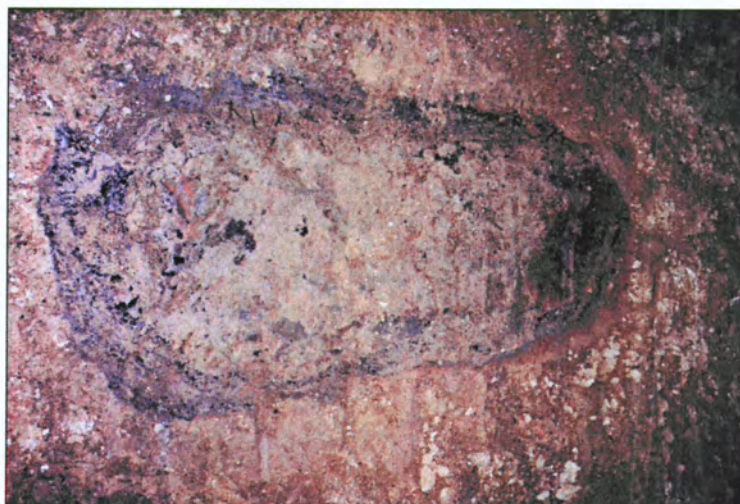
Mina d'aigua del molí fariner

Pous de recollida d'aigua. En tres punts diferents del recorregut s'han localitzat les estructures de tres pous d'època moderna utilitzats per a la recollida d'aigües de pluja, i que servien per a les tasques de sulfatació de les vinyes.



Pou de recollida d'aigua

Restes de cendres. A la zona central del traçat va aparèixer a pocs centímetres de profunditat una taca de cendra d'1,40 m de llargada per 0,40 d'amplada. Entre les restes no ha aparegut cap material ni indicis de cap estructura, ja que probablement es tracti d'una rasa per plantar ceps.



Cendres

Pedrera d'època romana. En el tram central del recorregut, i en un dels sectors on ha aparegut ceràmica romana s'ha localitzat un possible front de pedrera que seria dela mateixa època.



Possible pedrera d'època romana

MESURES CORRECTORES

El projecte de construcció de la plataforma de la L.A.V. en aquest sector, contemplava, amés del control arqueològic del moviment de terres vegetals, la documentació fotogràfica de dos camins d'època medieval (camí de Can Raimundet i Camí de Sant Joan), afectats parcialment pel traçat de l'obra, així com d'una pedrera d'època romana que, en un principi no resultava afectada per les obres. Aquests indrets es troben protegits de la Llei 9/1993 del Patrimoni Cultural Català.

Camí de Can Raimundet (Sant Llorenç d'Hortons).

El camí de Can Raimundet es remunta, segons diversos estudis històrics², al segle XIII i s'ha utilitzat com a tal fins els nostres dies. Com a mesura correctora es proposava la documentació fotogràfica del mateix.



Vista parcial del camí de Can Raimundet

Vives, M; Bohigas, M. Aproximació a l'estudi de l'evolució de les vies de comunicació de l'antiga baronia de Gelida. Premi de la Fundació Melsior Colet.²



Vista parcial del camí de Can Raimundet

Camí de Sant Joan (Sant Llorenç d'Hortons)

Els orígens del camí de Sant Joan, segons els estudis de Vives/Bohigas, es remunten al segle X. Atès que una part important del camí es troba afectat per les obres, es proposa com a mesura correctora la seva documentació fotogràfica.



Vista parcial del camí de Sant Joan



Vista parcial del camí de Sant Joan



Vista parcial del camí de Sant Joan

Pedrera romana (Sant Llorenç d'Hortons).*de la Rierusa*

Coordenades UTM. X: 404540 Y4590750 Alçada:86 m.s.n.m.

A la marge esquerra de la riera de Rierusa, entre aquesta i el camí de Can Raimundet, es troba un front de pedrera d'època romana de la qual, els estudis més recents³, afirmen que se'n va extraure pedra per a la construcció del Pont del Diable de Martorell. La pedra era extreta de la zona i baixada per la riera cap el riu Anòia.



Vista general de la pedrera



Vista general de la pedrera

³ Mauri, A.; Galindo, J.; Alvarez, A. (en premsa). La seqüència constructiva del Pont del Diable (Martorell).

Aquest front conegut no es veia afectat per la traça, per la qual cosa es va procedir a marcar-la com a mesura protectora pel pas de maquinària pesant per la zona. Tot i això, durant les feines de desbroçament es va poder observar un sector de la pedrera afectat per les obres i molt especialment un bloc ja tallat i caigut. Informada la Direcció General de Patrimoni de la Generalitat de Catalunya, s'ha procedit a demanar la corresponent autorització per prosseguir les obres en la zona afectada.



Zona de la pedrera afectada per les obres.



Bloc de pedra procedent de la pedrera afectat per les obres.

CONCLUSIONS

El control arqueològic dels moviments de terres vegetals del tram de la Línea d'Alta Velocitat Madrid – Zaragoza – Barcelona - Frontera Francesa (Gelida - Sant Llorenç d'Hortons) subtram XI B, portat a terme per l'empresa Arke, S.c.p., i sota la direcció de l'arqueòleg Sr. Miquel Sendra i Pons, ha constatat de dues parts diferenciades d'acord amb el Projecte de Protecció del Patrimoni Històric i Arqueològic el laborat prèviament pel G.I.F.

D'una banda, es va procedir a l'aplicació de les mesures correctores de protecció del patrimoni arqueològic previstes en el projecte del G.I.F. i que, en concret, afectaven en aquest tram a tres zones d'especial protecció pel seu interès històric – arqueològic.

De l'altre, el seguiment dels moviments de terres vegetals en tot el recorregut efectuat amb mitjans mecànics, que ha permès documentar algunes àrees d'interès arqueològic, amb presència de ceràmica comuna romana i ceràmica blava catalana, així com una possible pedrera d'època romana i d'altres restes corresponents a diferents fases d'ocupació del territori en època recent.

Quant a les mesures correctores s'han documentat fotogràficament les tres zones especials esmentades (els dos camins d'origen medieval i modern de Can Raimundet i de Sant Joan en el terme municipal de Sant Llorenç d'Hortons, i una pedrera d'època romana en el mateix municipi), tenint en compte que podien resultar parcialment afectats. D'especial interès és el cas de la pedrera d'època romana ja coneguda i documentada, ja que s'ha sol·licitat, a més, el desmuntatge d'una petita àrea que resultava directament afectada.

Pel que respecta al control de moviments de terres superficials, s'ha pogut documentar la presència de materials ceràmics en superfície de diverses èpoques i en diferents àrees. Es tracta d'alguns fragments de ceràmica blava catalana del segle XVII en algun cas i de ceràmica comuna romana, sense cronologia precisa en d'altres.

Pel que fa referència a l'aparició de ceràmica comuna romana en superfície, cal destacar que en un dels casos on s'ha constatat la seva presència, estaria vinculat, molt probablement, a una pedrera que creiem també d'època romana, de la qual no se'n tenia constància i que s'ha documentat durant els treballs de control arqueològic. La resta de materials, tant romans com moderns, no s'associen a cap estructura ni a cap tipus d'explotació del territori que s'hagi pogut documentar.

En els casos de la troballa de materials ceràmics d'època romana en superfície, estarien probablement vinculats a l'explotació de les dues pedreres documentades o fins i tot a algun tipus d'explotació agrícola del territori. Es tracta de ceràmica comuna i algun fragment d'àmfora de cronologia indeterminada. En cap cas aquestes ceràmiques es troben en relació amb algun tipus d'estructura d'habitació,

La presència del conjunt d'aquestes restes, un cop documentades, no ha alterat en cap moment el ritme dels treballs ni han representat cap impediment per els mateixos.

INVENTARI DE MATERIALS

1 fragment de vora de ceràmica blava catalana.

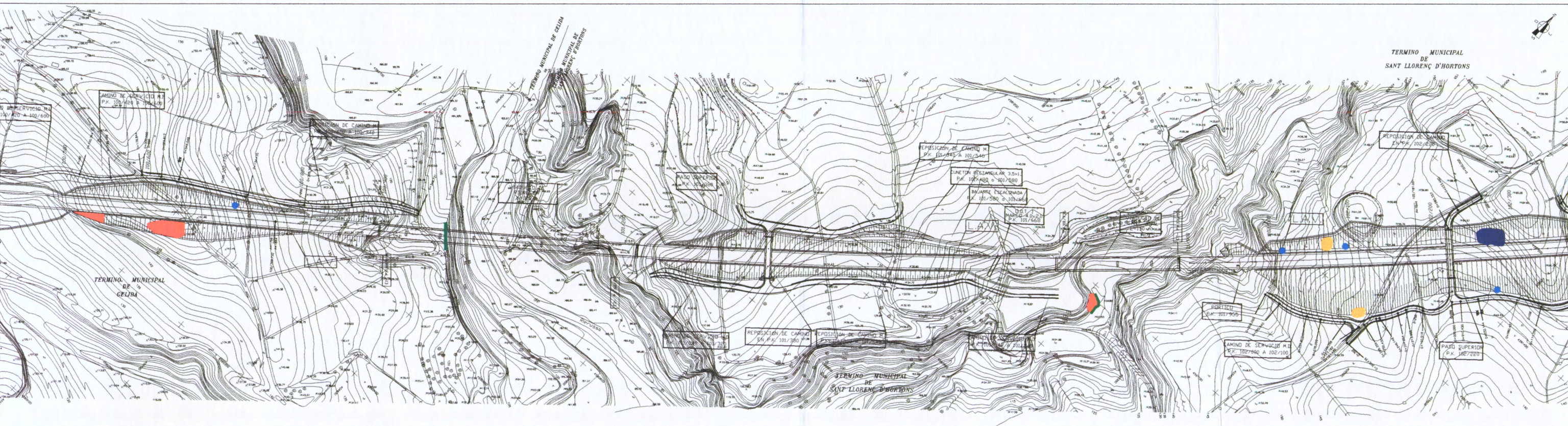
1 fragment informe de ceràmica blava catalana

1 fragment de vora de gran vas de ceràmica comuna romana

10 fragments informes de gran vas de ceràmica comuna romana.

1 fragment informe d'àmfora romana indeterminada.





TERMINO MUNICIPAL DE SANT LLORENÇ D'HORTONS

- Ceràmica blau catalana
- Teula moderna
- Front de pedrera
- Ceràmica romana
- Pous



Títol: PROJECTE DE CONSTRUCCIÓ DE LA PLATAFORMA L.A.V. MADRID-SARAGOSSA-BARCELONA
FRONTERA FRANCESA
TRAM: GELIDA-SANT LLORENÇ D'HORTONS
SUBTRAM: XI-B

Autor:
Arke, S.c.p.
(sobre base planimètrica d'Eptisa)

Data:
Maig 2003