



Generalitat de Catalunya
Departament de Cultura i Mitjans de Comunicació
Direcció General del Patrimoni Cultural
Servei d'Arqueologia i Paleontologia
Biblioteca del Patrimoni Cultural

4220

Prospeccions arqueològiques a la Cinglera del Capelló

Josep Vallverdú i Poch



Avis legal

Aquesta obra està subjecta a una llicència Reconeixement-NoComercial-SenseObresDerivades 2.5 de Creative Commons. Se'n permet la reproducció, distribució i comunicació pública sempre que se'n citi el titular dels drets i no se'n faci un ús comercial. No es pot alterar, modificar o generar una obra derivada a partir d'aquesta obra. La llicència completa es pot consultar a <http://creativecommons.org/licenses/by-nc-sa/2.5/es/legalcode.ca>.

Direcció de la intervenció: Josep Vallverdú

Aquesta memòria ha estat lliurada al Servei d'Arqueologia de la Generalitat de Catalunya el dia 11 de novembre de 2003

Signat: Josep Vallverdú

1.- PLANTEJAMENT DE LA INTERVENCIÓ I OBJECTIUS

El projecte de recerca *Abric Romani-Cingles del Capelló* té com un dels seus eixos fonamentals obtenir una visió de conjunt dels processos d'ocupació que van tenir lloc a la Cinglera del Capelló al llarg de la Prehistòria. Des d'aquesta perspectiva, aquest cingle, ben individualitzat tant geològicament com geomorfològicament, ha de ser entès com una unitat (Fig. 1). En aquest sentit, el coneixement dels diferents jaciments arqueològics documentats històricament a la Cinglera està fent possible construir un model d'evolució paleoambiental i cultural que pot ser vàlid no només per a la Catalunya central, sinó també per al conjunt de la Mediterrània occidental.

La major part de les localitzacions arqueològiques conegudes fins ara a la Cinglera del Capelló foren descobertes per Amador Romaní a principis del segle XX. D'aquestes, una bona part contenien restes atribuïdes a moments post-paleolítics, com la Cova Zulueta, la Cova dels Degotalls, la Cova del Simeón, la Cova de la Miranda o la Cova Maties Pallarès. Altres documentaven ocupacions paleolítiques, com l'Abric Romani o la Bauma dels Pinyons, o atribuïdes en un principi al Paleolític, com l'Abric Agut.

No obstant això, existia el convenciment que, a més a més dels jaciments trobats per en Romaní, devien existir a la Cinglera altres localitzacions arqueològiques, probablement corresponents a coves i abrics totalment colmatats. Fins ara, la localització d'aquestes cavitats es veia seriosament dificultada per l'estat en que es

trobava la Cinglera. Aquest espai ha estat utilitzat al llarg del temps com abocador incontrolat i a molts llocs hi havia potents cons de derrubis. A més a més, la vegetació emmascarava la morfologia original d'alguns indrets de la Cinglera, especialment a les cotes més baixes, i dificultava la identificació dels dipòsits quaternaris.

Aquest estat de coses s'ha vist modificat substancialment pels treballs de construcció del Parc Arqueològic de la Cinglera del Capelló, els quals inclouen la neteja d'alguns sectors del cingle. Arran d'aquesta neteja es va observar l'aparició a molts indrets de dipòsits sedimentaris que es podien atribuir en un principi al quaternari i que no apareixien a la relació de cavitats elaborada per Amador Romaní. En aquest context, la prospecció que hem portat a terme ha tingut els següents objectius fonamentals:

- a) La localització i documentació d'aquests dipòsits per tal de controlar quins d'ells podien contenir seqüències estratigràfiques amb nivells d'ocupació humana.
- b) En el cas d'aquelles localitzacions que mostressin una major potencialitat arqueològica, realitzar una descripció acurada de les seqüències estratigràfiques observables.
- c) Obtenir mostres per a realitzar datacions, especialment per mitjà de les sèries de l'Urani, i, quan fos possible, anàlisis políniques.
- d) Valorar l'impacte que sobre aquestes localitzacions havia de tenir el desenvolupament futur de les obres de construcció del Parc.

2.- DESCRIPCIÓ DEL TREBALL REALITZAT

Els treballs de prospecció es van centrar als indrets on ja s'havien dut a terme les tasques de neteja, posant especial èmfasi en les parts de la Cinglera que havien estat menys explorades per Amador Romaní, o, si més no, aquelles on hi havia menys referències de l'existència de jaciments arqueològics. Aquestes zones eren bàsicament dues:

- a) Les parts baixes de la Cinglera, les més properes al riu Anoia. La major part dels jaciments descoberts per Romaní es trobaven a la part superior del cingle, on es pot observar una línia ben definida d'abrics i coves. Nogensmenys, no es podia descartar la presència de alineacions similars a cotes més baixes.

- b) L'extrem sud de la Cinglera. Amador Romaní no va documentar cap jaciment arqueològic al sud de l'anomenat "Barret del Capelló". Cal dir que aquest sector de la Cinglera està orientat al sud-est i que, per tant, és un lloc idoni per a la instal·lació dels grups humans.

Seguint aquesta estratègia es van poder documentar quatre abrics amb dipòsits quaternaris (Fig. 2), encara que només a tres d'ells es va observar l'existència de restes arqueològiques. D'aquests tres jaciments, un d'ells destaca de la resta per la importància

del seu registre arqueològic i és el que ha centrat la major part dels treballs de documentació i extracció de mostres.

Dues de les cavitats localitzades al peu de la Cinglera es trobaven a la part nord, gairebé sota l'Abric Romani. De manera provisional, hem anomenat aquestes localitzacions Sota Romani 1 (SR1) i Sota Romani 2 (SR2) mentre determinem el topònim que els correspon:

- La localització SR1 es va identificar per un dipòsit de sorres, llims i travertins que semblen correspondre al reompliment d'una cavitat (Fig. 3). De fet existeix un forat transitable entre els sediments i el sostre de la cova (Fig. 4). Al peu del tall es van documentar algunes restes faunístiques i lítiques (Figs 5-7). Les restes lítiques no es podien atribuir amb claredat a processos de talla, encara que les matèries primeres (quars i calcària) eren al·lòctones a la Cinglera. Les restes de fauna eren molt abundants a les seccions actualment visibles. Es van poder identificar algunes restes dentàries corresponents a *Cervus elaphus*. També s'observaren alguns carbons. En canvi, el material lític semblava molt menys freqüent. En general, el dipòsit sedimentari tenia un aspecte tractiu. Una exploració posterior a l'interior de la cavitat va permetre observar el seu sostre, el qual mostra senyals de marques de corrent. En aquest sentit, la cavitat fou elaborada possiblement per una surgència situada a 30 m sobre la llera actual del riu Anoia.
- La localització SR2 es trobava a escassos metres de SR1 (Fig. 8). Es tracta d'un abric gairebé totalment colmatat, si bé en alguns punts hi ha una alçada d'uns 1,5 m entre la superfície actual i el sostre. Precisament en un d'aquests punts van poder observar l'existència de dos pous de planta circular i d'uns 100 cm de diàmetre que havien estat excavats en el reompliment de l'abric. La fondària d'aquests pous no arribava als 2 m; van permetre observar les característiques dels nivells superiors del dipòsit, bàsicament argiles de color ataronjat, similars a les que es troben a altres jaciments de la Cinglera. No es va documentar cap resta arqueològica ni en superfície ni en les seccions dels pous.

La tercera localització documentada a la part inferior de la Cinglera està situada al sector sud, gairebé a la vertical de l'anomenat "Barret del Capelló", per la qual cosa li hem donat el nom provisional de Sota Barret (SB). Es tracta d'un dipòsit en forma de talús cobert per una formació travertínica de gran potència, parcialment desmantellada. Un tall existent al peu del talús va permetre documentar una seqüència estratigràfica amb varis nivells, un dels quals, format per un sediment llimós de color fosc, mostrava en secció algunes restes arqueològiques, exclusivament restes lítiques (Figs 9-10). Tot el dipòsit presentava un fort pendent cap al riu i sembla poc probable que les restes arqueològiques documentades estiguessin en posició primària. Han estat descrits dos talls (SB1 i SB2 (Fig. 11)) sense que es conegui massa bé la relació morfològica amb els dipòsits que els limiten (Fig. 12).

En netejar el tall per realitzar la descripció estratigràfica es van trobar tres restes lítiques al nivell de llims de color fosc. Es tractava en els tres casos de peces de sílex que mostraven una patina de color blanc molt intensa i homogènia. La descripció és la següent:

- SB1-1. Ascla de sílex. 43 x 50 x 16 mm. Es tracta d'un ascla desbordant amb la cara dorsal gairebé completament cortical.
- SB1-2. Fragment d'ascla de sílex. 32 x 25 x 7mm.
- SB1-3. Fragment d'ascla de sílex. 24 x 22 x 12 mm.

Sens dubte, la localització més important de les que hem documentat es troba a la part superior de la Cinglera, a prop del seu extrem sud. Es tracta d'un abric situat a l'indret conegut com la Costa de Can Manel (Fig. 13). Estava parcialment emmascarat per l'acumulació de deixalles; a més a més, l'abric fou utilitzat per l'antic propietari per guardar animals, la qual cosa va provocar la destrucció de la part superior del dipòsit en un dels extrems del jaciment. En qualsevol cas, es va poder documentar la part superior de la seqüència estratigràfica, en la qual es diferenciaven clarament dues unitats:

- a) Una unitat superior formada per una successió de nivells travertínics, amb una potència de gairebé tres metres. S'han identificat al menys tres formacions travertíniques principals, separades per cicatrius ben definides. A la cicatriu entre la primera i la segona formació travertínica es va identificar

un nivell arqueològic en una matriu de llims de color marró, si bé aquest paquet havia desaparegut en bona part i un gran nombre de restes estaven incrustades a la base de la plataforma travertínica superior.

- b) Una unitat inferior de llims i sorres de uns 1,5 m de potència observada. A la part superior d'aquesta unitat, en contacte amb la capa travertínica base del conjunt anterior, hi ha un nivell arqueològic molt ric, amb una gran quantitat de restes, especialment lítiques. Algunes restes apareixen incrustades al nivell travertínic superior.

Donat l'interès arqueològic d'aquesta localització, es va decidir fer una descripció acurada de la seqüència estratigràfica (Fig. 16). A més a més, es van extreure mostres de travertí de les tres formacions principals del conjunt superior per a realitzar datacions per mitjà de les sèries de l'Urani (Figs 14 i 15). També es van agafar mostres d'aquests travertins per a l'anàlisi polínica.

Hem realitzat tres perfils topogràfics de la vessant de la Cinglera a l'altura de l'Abric Romaní, de Sota Romaní 1 i Sota Barret (Fig. 17). En el perfil de l'Abric Romaní es pot observar un talús, possiblement també resseguible cap al perfil de Sota Romaní, situat a uns 30 m per sobre del nivell actual del riu (270-275 msnm). En el perfil 3, a Sota Barret, la morfologia de la vessant sense aquest talús no sembla ser la mateixa. A la zona de Can Manel aquest talús també es documenta, a una cota de 280-275 msnm. És d'interès destacar que el talús de Sota Romaní hi ha la cavitat reomplerta que hem localitzat. No sabem la natura litològica del talús, encara que podria ser estructural, del travertí de llac, o travertí de surgència recarstificat. En tot cas, a nivell morfològic, el talús pot ser producte d'un aplanament fluvial situat a 30 m sobre el nivell actual de l'Anoia. Aquest aplanament pot suggerir la base de la seqüència estratigràfica de l'Abric Romaní.

3.- CONCLUSIONS

Els treballs de prospecció efectuats durant el mes d'agost de 2001 a la Cinglera del Capelló han permès documentar una sèrie de noves localitzacions arqueològiques. S'ha confirmat l'existència d'una línia d'abrics i cavitats a la part inferior del cingle, encara poc explorada a manca d'una neteja sistemàtica d'aquest sector del Parc Arqueològic del Capelló. Com a hipòtesi, plantejem que el reompliment sedimentari d'aquestes cavitats i abrics pot ser sincrònic dels nivells de base de l'Abric Romaní, d'inicis del Pleistocè Superior. Especial interès pot tenir la localització Sota Romaní 1 (SR-1), atesa la gran quantitat de restes faunístiques que s'observen a les seccions, encara que no s'ha confirmat plenament l'existència de restes lítiques. La bona conservació de les restes òssies és un fet rellevant, ja que darrerament s'ha contrastat que alguns jaciments del Capelló (com la Bauma dels Pinyons) es caracteritzen per una conservació deficient dels ossos.

Els resultats principals han estat els derivats de la documentació de l'abric de la Costa de Can Manel, el qual, a més a més de contrastar l'existència de jaciments en una part de la Cinglera poc explorada fins ara, mostra un gran interès arqueològic. La seqüència travertínica documentada al sostre de l'estratigrafia ha estat datada per mitjà del mètode de les Sèries de l'Urani. Aquestes datacions han estat realitzades pel Dr. James L. Bischoff al Geological Survey del United States Department of the Interior. Els resultats s'exposen a la taula següent:

Mostra	Lab. No.	Nivell	Datació (ka BP)
CM-1	01-136	Travertí superior	12,7±0,16
CM-2	01-134	Travertí mitjà	11,94±1,55
CM-3	00-262	Travertí inferior	13,62±0,7

A l'espera dels resultats d'uns estudis geoarqueològics i paleoambientals més acurats, les datacions radiomètriques suggereixen que aquest jaciment pot ser correlacionat amb altres de les localitzacions arqueològiques documentades fins ara a la Cinglera del Capelló. El conjunt travertínic de la part superior de l'estratigrafia, correspondria a l'episodi de construcció de traverti

ns de finals del Pleistocé i començaments de l'Holocé que ha estat observat a la Bauma dels Pinyons i a l'Abric de la Consagració. En aquests jaciments, els travertins que coronen les seqüències han estat datats entre els 8 i els 11 ka BP. De confirmar-se aquesta correlació, els nivells arqueològics documentats a la Costa de Can Manel correspondrien al Paleolític Superior final i a l'Epipaleolític. Per altra banda, el fet de contrastar en un altre lloc de la Cinglera aquest episodi de reactivació de les surgències confirma la possibilitat d'elaborar un model de evolució cronoestratigràfica general per al conjunt dels jaciments de Capellades.

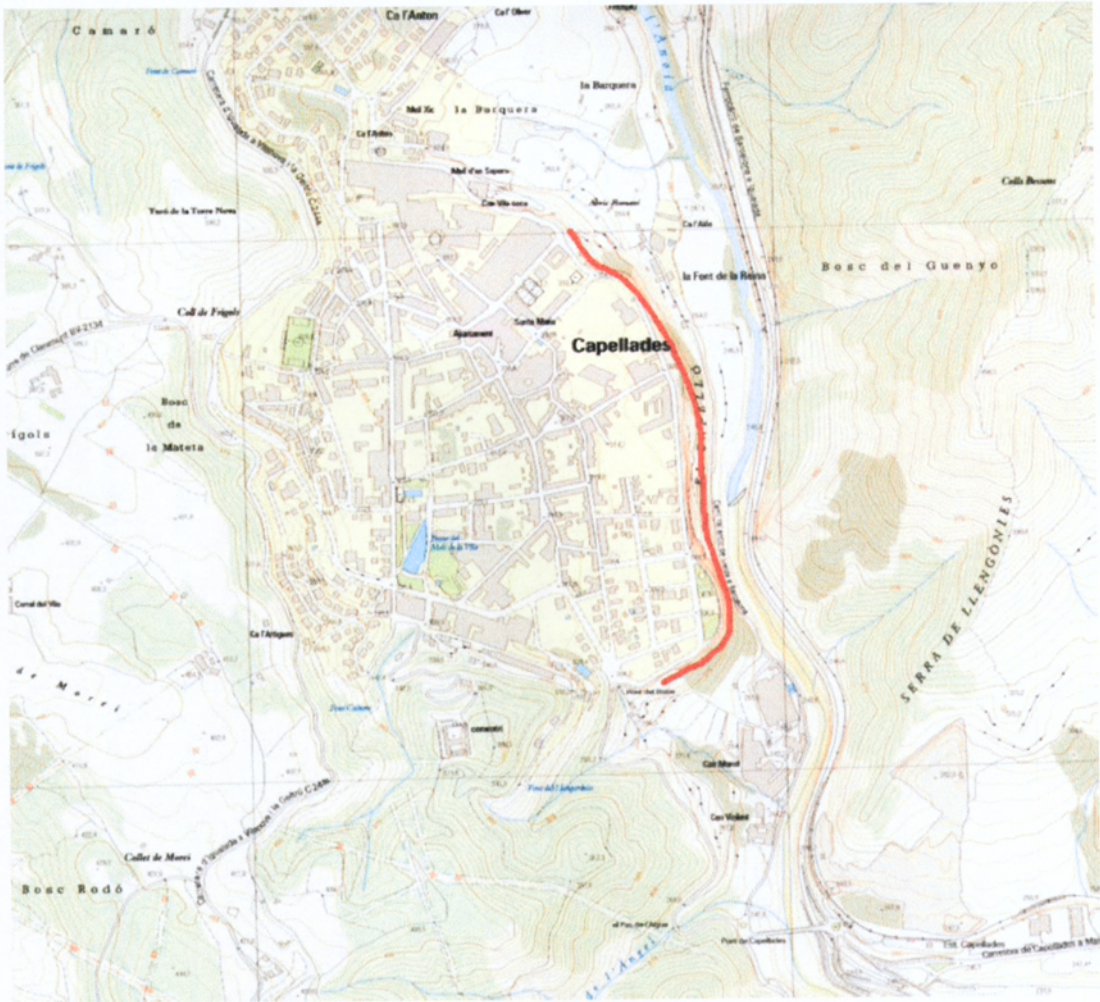


Figura 1.- Plànol topogràfic on s'indica la localització de la Cinglera del Capelló dins del nucli de Capellades.



Figura 3.- Vista general de la localització Sota Romani 1 (SR1).



Figura 4.- Cavitat gairebé totalment colmatada que es pot observar al jaciment SR1.



Figura 5.- Imatge d'un dels talls estratigràfics que es pot observar a SR1.



Figura 6.- Detall del tall estratigràfic anterior en el qual es pot apreciar l'existència de restes de fauna a la base de la secció.



Figura 7.- Molar de cérvol documentat a SR1.



Figura 8.- Vista general de la localització Sota Romani 2 (SR2).



Figura 9.- Vista general de la localització Sota Barret (SB). Es pot observar el tall estratigràfic SB1.



Figura 10.- Detall del tall estratigràfic SB1 on es pot apreciar la presència de restes de sílex en el nivell de llims de color marró fosc.



Figura 11.- Tall estratigràfic SB2

PERFILS DE SOTA EL BARRET (SB)

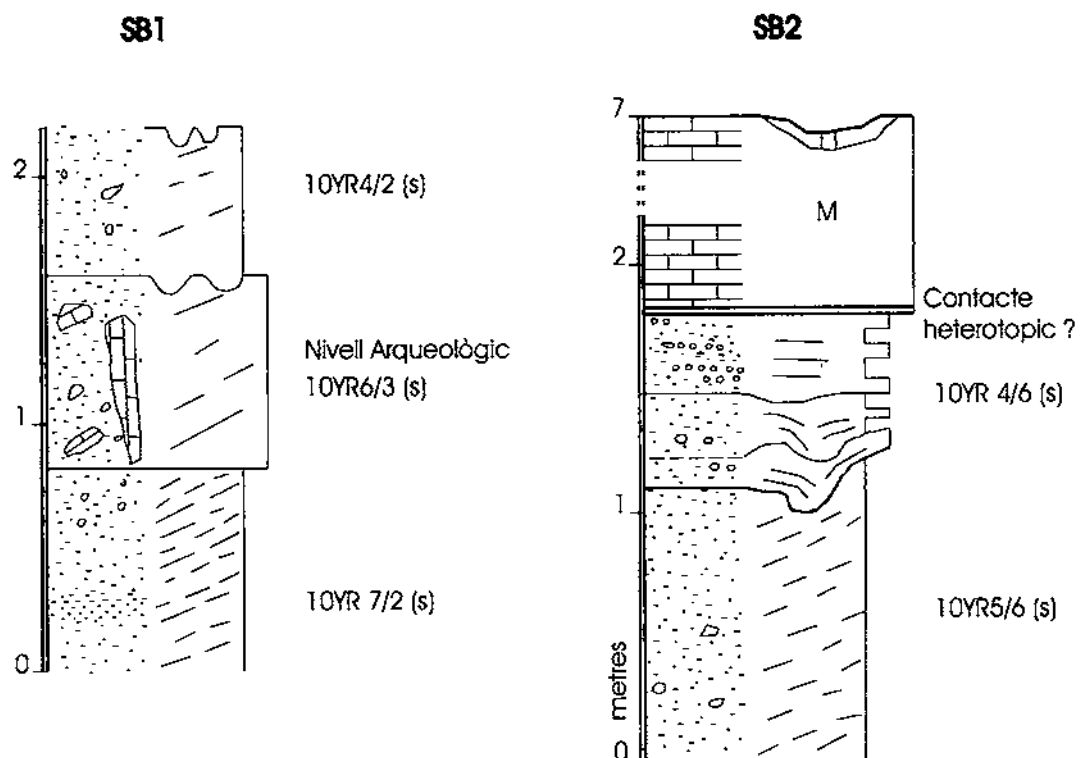


Figura 12.- Columnes estratigràfiques corresponents als tallis SB1 i SB2.



Figura 13.- Vista general de la Balma de la Costa de Can Manel.



Figura 14.- Part superior de la seqüència estratigràfica de la Balma de la Costa de Can Manel, indicant la procedència de la mostra de traverti per datar CM-1.

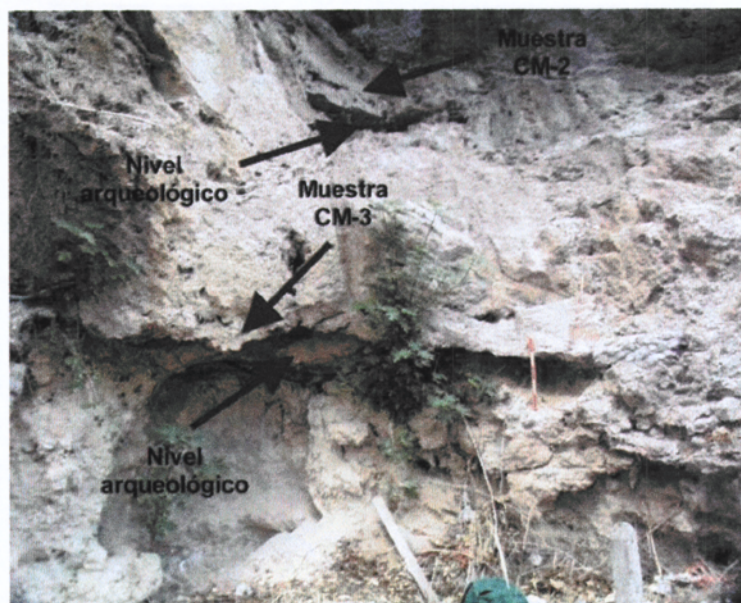
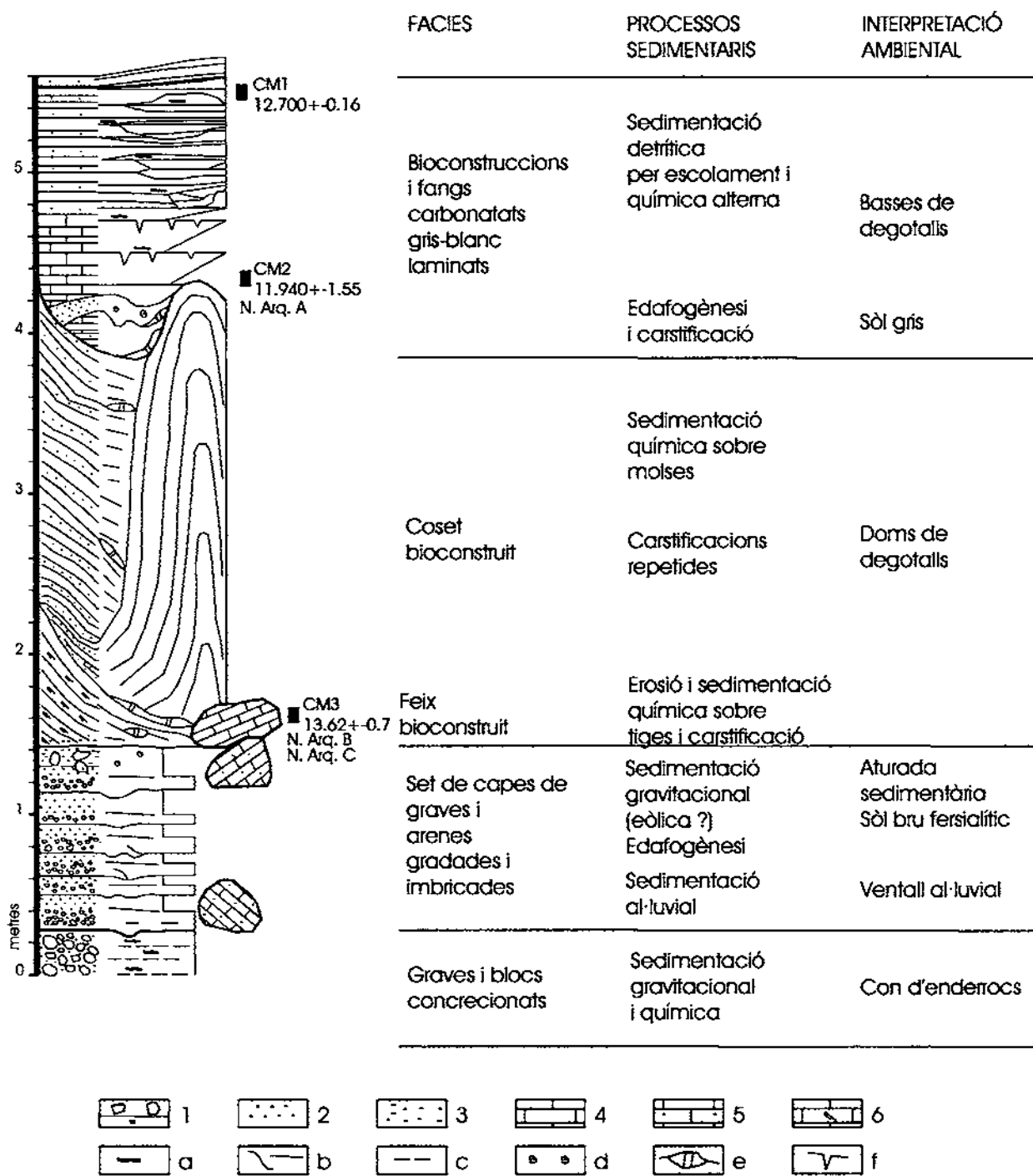


Figura 15.- Part inferior de la seqüència estratigràfica de la Balma de la Costa de Can Manel, indicant la procedència de les mostres de travertí CM-2 i CM-3.

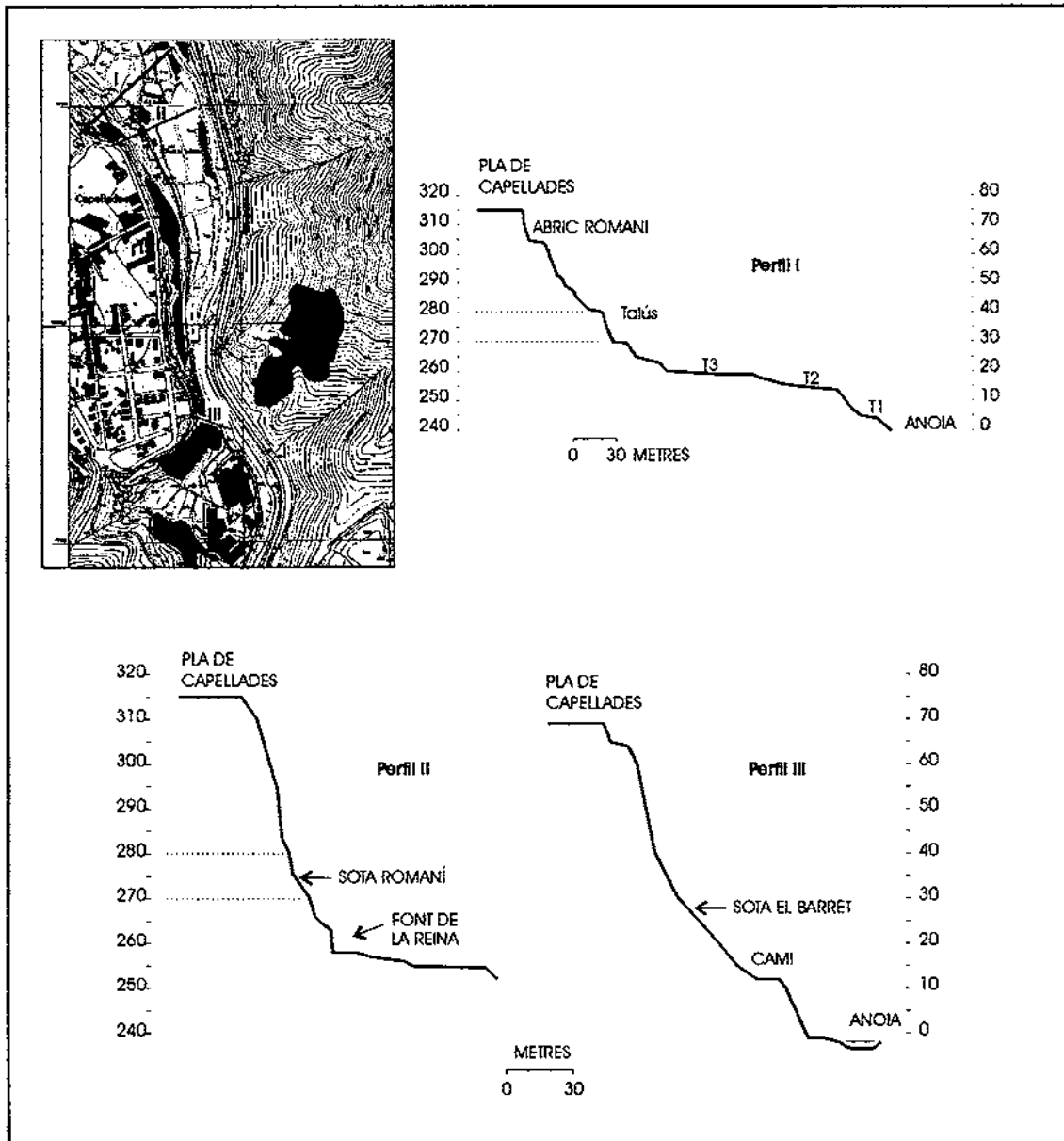
ESTRATIGRAFIA SINTÈTICA DE LA COSTA D'EN MANEL 2003.



■ Mostres i dates U/Th (J. L. Bischoff)
 N. Arq.: Nivell Arqueològic

Legenda. 1, graves grosses i fines carbonatades (a dalt) i fines de pissarra (a baix). 2, arenes. 3, arena argila, 4, calciarenita. 5, bioconstrucció de moïses. 6 bioconstrucció sobre tiges.
 a, tapissos algal (stromatòlits). b, estratificació creuada continua. c, estratificació plana discontinua. d, agregació. e, buidats de carstificació. f, figures de dessecació.

Figura 16.- Columna estratigràfica de la Balma de la Costa de Can Manel.



Perfils topogràfics de la cinglera en relació a l'abric Romaní (perfil I) i els dipòsits localitzats en la intervenció de seguiment d'obres: Sota Romaní (perfil II) i Sota Barret 1 (perfil III).
 Fonts. Detall topogràfic de la zona de Capellades amb els perfils I, II i III (fulla 391-6-7 Vallbonica de l'IMTC-ICC 1:5000). Els perfils I, II i III s'han aixecat a partir de de la topografia de la cinglera de l'ajuntament de Capellades 1:500. Els perfils tenen una exageració d'escala x2.

Figura 17.- Perfils topogràfics de la Cinglera del Capelló.