



Generalitat de Catalunya
Departament de Cultura i Mitjans de Comunicació
Direcció General del Patrimoni Cultural
Servei d'Arqueologia i Paleontologia
Biblioteca del Patrimoni Cultural

4285

Intervenció del control arqueològic al carrer Ramelleres, 17

Mireia Blesa i Capellà



Avis legal

Aquesta obra està subjecta a una llicència Reconeixement-NoComercial-SenseObresDerivades 2.5 de Creative Commons. Se'n permet la reproducció, distribució i comunicació pública sempre que se'n citi el titular dels drets i no se'n faci un ús comercial. No es pot alterar, modificar o generar una obra derivada a partir d'aquesta obra. La llicència completa es pot consultar a <http://creativecommons.org/licenses/by-nc-sa/2.5/es/legalcode.ca>.

INDEX

Situació geogràfica

Context històric i antecedents arqueològics

Motius de la intervenció

Mètode de treball

Descripció dels treballs realitzats

Conclusions

Bibliografia

Repertori estratigràfic

ANNEX

Documentació fotogràfica

Planimetria

Situació geogràfica

Barcelona està situada a la costa mediterrània, en el lloc anomenat Pla de Barcelona, comprès entre els rius Besòs i Llobregat, força ben protegit dels vents del nord pel serrat de Collserola, on hi ha el Tibidabo, que n'és el cim més alt (542 metres). La serralada de Sant Mateu a llevant i el massís de Garraf a ponent fan que les entrades fàcils al pla d'al·luvió, sobre el qual reposa la ciutat, siguin els passos fluvials del Besòs i el Llobregat. Les excel·lents condicions climàtiques i estratègiques de la ciutat han afavorit al llarg del temps el seu desenvolupament, amb Montjuïc a vora el mar que ha facilitat la defensa del seu litoral.

La ciutat és la capital del principat i els municipis que la integren són diversos: l'Hospitalet, Cornellà de Llobregat, Esplugues de Llobregat, Sant Just Desvern, Sant Adrià de Besòs, Santa Coloma de Gramanet, Badalona i Montcada-Reixac.

L'estructura urbana de Barcelona respon a les quatre etapes del seu desenvolupament. En primer lloc, el nucli primitiu, edificat en el mont Táber i cenyit per les muralles romanes, és centrat per l'actual plaça de Sant Jaume i el palau de la Generalitat, seu del govern autònom de Catalunya i de la diputació provincial.

Al voltant del recinte medieval es poden distingir les esglésies parroquials del Pi i de Santa Anna. Pròxims a la mar hi ha l'església parroquial de Santa Maria del Mar, gòtica. El carrer de l'Argenteria comunica amb el centre de la ciutat, i el carrer de Montcada, un dels principals carrers senyorials barcelonins fins el 1714. La Rambla separava la Ciutat Vella del Raval. La part més alta és la rambla dels Estudis, a continuació hi ha la rambla de les Flors, seguidament trobem la rambla del Centre, dita també dels Caputxins. A l'esquerra de la Rambla hi trobem el barri del Raval¹ i a la part baixa d'aquesta trobem el Barri Xinès.

¹ El barri del Raval és l'àrea d'influència que engloba la zona d'intervenció arqueològica de la present memòria.

Context històric i antecedents arqueològics

La intervenció arqueològica efectuada al carrer Ramelleres nº 17 es troba en ple centre del barri del Raval, un dels punts d'interès històric de la ciutat de Barcelona. Tot seguit farem un breu recorregut per l'evolució urbanística d'aquest barri des de la seva formació incidint en aquells aspectes que ens puguin interessar a nivell pràctic.

Per parlar del procés de formació del barri del Raval ens hem de remuntar a l'època medieval en un moment de transformació i auge econòmic de la ciutat, que es va expandint fora de les antigues muralles romanes² (que encerclaven un territori massa petit per englobar el creixement demogràfic del moment). De manera que ja a partir del segle IX, la pressió que causa la necessitat d'espai obliga a l'expansió fora de les muralles i la construcció de nous *burgs* o *barriades* exteriors que s'anomenaren *vilanoves* o *bòries*.³

El segle XIII es construeix un nou tram de muralla que amplia bastament els límits de la ciutat, amb la intenció d'incloure tots aquells estaments i nuclis de població que s'havien anat formant extramurs. El traçat que coneixem actualment discorre per La Rambla, carrers Fontanella, Trafalgar, Arc de Triomf, Lluís Companys i Passeig Picasso.

En aquests moments La Rambla dividia dues parts ben diferenciades de la ciutat, per una banda la ciutat *intramurs* es converteix en el centre de poder del govern municipal, mentre que a ponent de La Rambla ens trobem amb una zona tradicionalment d'horts, camins i rieres que coneixem com el Raval. En aquesta zona també s'hi instal·laren les institucions pròpies dels suburbis com hospitals, presons, hospicis, convents...

Avançat el segle XIV i sota el regnat de Pere el Cerimoniós, la ciutat torna a necessitar una ampliació de zona emmurallada que en aquests moments es planteja per la mancança de terrenys de conreu. Així el 1377 es construïren els trams que porten del capdamunt de La Rambla per l'actual carrer Pelai, les rondes de Sant Antoni i Sant Pau, la part baixa del Paral·lel, i més tard les Drassanes.

² Sabem que la muralla romana tenia un perímetre de 1122m lineals, amb una àrea d'ocupació de 10,50 Ha, i quatre portes donaven accés a l'interior de la ciutat.

³ CARRERAS CANDI, *La ciutat de Barcelona*, pàg. 303.

De totes maneres es va mantenir la línia defensiva de La Rambla, fet que mostra la voluntat de mantenir el Raval com a àrea suburbana. Efectivament el Raval era una zona d'hortes i extensions de territori pel conreu i la ramaderia, però també s'hi havien instal·lat convents i hospitals al voltant de les principals vies de comunicació que donaven pas a la ciutat.

Fruit de l'emmurallament, el Raval es convertí en la zona nova més apta per a ser urbanitzada amb l'assentament de gran part de la població, que s'organitza al voltant de tres eixos principals (Tallers, el Carme i l'Hospital)⁴.

Durant els segles XVI i XVII sembla que es produeix un procés de canvi al barri del Raval amb la implantació de nous convents i institucions religioses, en aquest sentit s'accentua el seu caràcter de barri conventual i fortament especialitzat, on es concentren alhora institucions docents i assistencials, i població i activitats perifèriques i marginals⁵.

Els exemples arquitectònics que il·lustren aquest procés són molts, començant pels que ja existien, com l'Hospital de la Santa Creu que fou ampliat en aquest període, fins a la creació de nous edificis amb finalitats caritatives. Aquestes noves construccions exemplars són la Casa de la Misericòrdia i la Casa dels Infants Orfes, que tingueren un paper important en el camp de l'assistència social dels més pobres, una part de la població molt abundant en aquest moment.

La Casa de la Misericòrdia va ser fundada l'any 1583 pel cavaller Diego Pérez de Valdivia, i l'any següent es posà sota la tutela del Consell de Cent. La funció d'aquest hospici no només era proporcionar allotjament als que no en tenien, sinó també oferir-lis un ofici.

L'edifici de la Misericòrdia està format per un conjunt arquitectònic de grans proporcions, que queda delimitat pels carrers de Montalegre, Ramelleres i Elisabets. S'estructura al voltant de dos patis rectangulars que actuen com a distribuïdors de les diferents dependències. El seu portal principal obre al carrer Elisabets: es tracta d'un portal rectangular, amb carreus d'encoixinat pla i dovelles grosses a la part superior. La dovella central ocupa l'escut de la ciutat amb la data de 1613.⁶

⁴ AAVV.- *Història de Barcelona*, vol.3. Enciclopèdia Catalana. Barcelona, 1992.

⁵ AAVV.- *Història de Barcelona*, vol.4. Enciclopèdia Catalana. Barcelona, 1992.

⁶ PERELLÓ FERRER, *L'arquitectura civil del segle XVII a Barcelona*, pàg. 276

El conjunt compta amb dues capelles: la més moderna és neogòtica i tanca un dels patis, paral·lela al carrer Montalegre; l'altra és de finals del XVII i la façana es troba al carrer Elisabets, a la porta podem veure l'escut de Barcelona sostingut per dos àngels amb data 1693.

Actualment la façana de la Casa de la Misericòrdia que s'aixeca a la plaça Vicenç Martorell, correspon a una estructura de dos pisos coberts amb voltes, en els quals s'han instal·lat recentment algunes dependències del districte de Ciutat Vella.

Aquest edifici consta en el *Catàleg del Patrimoni Arquitectònic Històric-Artístic de la ciutat de Barcelona*, amb fitxa de catàleg nº 293, catg. B, cop II.

L'altre edifici significatiu pel que fa als establiments de caritat al Raval, és la Casa dels Infants Orfes. Fou fundada l'any 1370 per Guillem dez Pou per a recollir-hi els infants orfes de la diòcesi. Es troba a la plaça dels Àngels, construït en la seva major part durant el segle XVI. L'estil dominant és de línies utilitàries, sobri, i presenta un portal amb pilastres que sostenen un frontó on es pot llegir la data 1578.⁷

Intervencions anteriors

Finalment, esmentem la intervenció arqueològica que s'efectuà a mode d'urgència, a la plaça Vicenç Martorell l'any 1998, sota la direcció de l'arqueòloga Carme Subiranas⁸. En aquesta intervenció es va obrir un quadre de dimensions considerables 6'50m per 5'50m i es va excavar a una profunditat de 4'20m.

Incidim en aquesta intervenció del 1998 perquè afecta una de les cales que s'han efectuat en el present seguiment arqueològic, (quatre anys després). En vistes de l'interès, recordem els resultats de l'anterior intervenció⁹.

Les restes trobades es classifiquen en dos tipus:

⁷ PERELLÓ FERRER, *L'arquitectura civil del segle XVII a Barcelona*, pàg. 279

⁸ CARME SUBIRANAS FÀBREGAS, *Memòria d'intervenció arqueològica a la plaça Ramelleres, Barri del Raval, Barcelona, 1998*

⁹ SUBIRANAS remarca les condicions de precarietat que afecten el mètode de treball d'aquesta urgència, ja que es va sol·licitar la documentació arqueològica un cop rebaixat el terreny, de manera que algunes estructures estaven afectades. Es va haver de limitar a documentar les estructures visibles, cosa que en dificultava el treball d'interpretació i relació.

Atics

Gestió i Ús del Patrimoni Arqueològic i Històric

1. Diversos murs dels quals és difícil determinar-ne l'origen i funcionalitat (degut a les característiques de la intervenció). Podrien ser estructures relacionades amb l'antiga casa de la Misericòrdia, o bé restes d'un edifici anterior a l'obertura de la plaça.
2. Galeries excavades al sòl natural d'argiles, associades a l'existència d'un refugi antiaeri de la Guerra Civil Espanyola.

Motius de la intervenció

La intervenció arqueològica que s'ha dut a terme al carrer Ramelleres n°17 de Barcelona, forma part d'un projecte d'instal·lació de línies elèctriques de baixa tensió promogut per l'empresa FECSA-ENDESA.

Els treballs pertinents a la instal·lació del cablejat han estat realitzats per l'empresa ESPELSA. Aquests treballs han consistit bàsicament, en l'obertura d'una rasa de 38m de llarg per 40cm d'ample, en sentit longitudinal al traçat del carrer Ramelleres. La rasa s'ha efectuat sobre la vorera i excavada a una profunditat màxima de 60-65 cm. També s'han obert dues cales a banda i banda de la rasa, i una tercera cala de dimensions més grans a la vorera de carrer que llinda amb la plaça Vicenç Martorell.

El control arqueològic de l'obra es justifica sobretot, per una qüestió de prevenció, ja que es tracta d'una zona situada dins el perímetre d'expectativa arqueològica, al cor del centre històric de la ciutat. L'objectiu d'aquest control seria obtenir la màxima informació possible de l'àrea afectada per tal de complementar els estudis realitzats fins ara.

El seguiment arqueològic es dugué a terme entre els dies 17 i 23 d'octubre del 2002 a càrrec de l'empresa de gestió arqueològica ATICS S.L., sota la supervisió de la Secció d'Arqueologia Urbana de la ciutat de Barcelona i el vist-i-plau del Servei d'Arqueologia de la Generalitat de Catalunya.

Mètode de treball

L'actuació arqueològica que s'ha dut a terme al carrer Ramelleres de Barcelona, es centra en el registre gràfic i en el seguiment arqueològic de l'excavació d'una rasa i una cala per a la col·locació de cables elèctrics.

Es tracta d'un seguiment arqueològic de caràcter preventiu i de control dels moviments de terres, per a la documentació de possibles restes. En aquest cas els treballs que s'han realitzat han consistit en l'obertura de la pavimentació al llarg del tram de la rasa mitjançant martell pneumàtic, i posteriorment l'extracció del contingut de manera més manual, és a dir amb pic i pala. Aquesta tasca s'ha dut a terme sota la rigorosa supervisió de l'arqueòleg director.

Tenint en compte que la tasca de l'arqueòleg és la recollida de la màxima quantitat d'informació possible per a la reconstrucció i lectura del passat, s'ha seguit una estricta metodologia.

En aquesta intervenció, la metodologia emprada es basa sobretot, en la documentació gràfica mitjançant fotografies i l'elaboració de la planimetria corresponent. Les característiques de la intervenció palesen la seva senzillesa, per una banda l'aparició de qualsevol mena de material és inexistent, i per l'altra l'única estructura apreciable es troba documentada en una memòria anterior (ja esmentada), on s'hi destaca el seu estat de fragmentació. Per tant veiem que la descripció del registre estratigràfic queda força limitat a un petit nombre d'unitats.

Descripció dels treballs realitzats

El treball realitzat al carrer Ramelleres s'han desenvolupat en un període de 6 dies hàbils comprès entre els dies 17 i 23 d'octubre. Aquests treballs es basen en l'excavació d'una rasa (RASA 1) i una cala (CALA 2) que es troba a la banda de vorera que limita amb la plaça Vicenç Martorell.

RASA 1

La instal·lació de cablejat elèctric preveu l'obertura d'una rasa longitudinal al carrer Ramelleres, (just davant de la Casa de la Misericòrdia) practicada sobre la vorera des del nº17 fins al nº5, és a dir en sentit NW – SE.

Els treballs comencen amb l'obertura d'una cala a l'extrem NW, de 1'40m per 0'60m; primerament extreuen el paviment contemporani de llosetes del tipus "panot" normal, mitjançant el martell pneumàtic; posteriorment extreuen una capa de formigó d'uns 15-20 cm que forma la capa de preparació del paviment. Una vegada extret el paviment i la preparació, el procediment d'excavació es fa a pic i pala fins a una profunditat aproximada de 50 cm, el reompliment que apareix és un paquet molt heterogeni de terres aportades, sorra i material de construcció modern, que està cobrint un servei d'electricitat.

Aquesta cala es va haver d'ampliar a última hora per tal d'esbrinar la direcció dels cables amb els quals s'havia d'empalmar la nova instal·lació. Per tant, seguint el mateix procediment, obren un tram irregular a la banda NW d'uns 3m de llarg per 60cm d'ample aprox. El sediment presenta les mateixes característiques i baixen a una profunditat de 50 cm, fins que es troben altres serveis. La cala es deixa oberta però immediatament la tapen amb planxes de ferro perquè es troba just davant la porta d'entrada del Districte de Ciutat Vella, antiga Casa de la Misericòrdia, un lloc de pas molt concorregut.

A partir d'aquí s'inicia el procés d'obertura de la rasa en qüestió, comencen per l'extrem SE de la cala ja excavada i van actuant sobre trams de rasa d'entre 5-10 m de llargada, segons el dia i una amplada regular de 40 cm. La metodologia emprada segueix essent similar als casos anteriors, primerament l'extracció del paviment de llosetes amb martell pneumàtic i posteriorment la preparació de formigó d'entre 15-20 cm.

Atics

Gestió i Difusió del Patrimoni Arqueològic i Històric

L'excavació de la rasa es fa sempre amb pic i pala per tal de no afectar qualsevol tipus de servei instal·lat anteriorment. La profunditat màxima d'excavació es troba entre 50-60 cm, on es fa evident l'aparició de multitud de serveis instal·lats de llum, gas, aigua, clavegueram i telèfon.

El sediment excavat és molt heterogeni, format per una terra de color marró fosc barrejada amb sorra, sauló, pedres i grans quantitats de material de construcció contemporani com rajoles, maons i ciment. Per tant és un sediment molt modern caracteritzat per la total absència de material ceràmic o altres susceptible de ser catalogat segons els registres arqueològics. Basant-nos en aquest plantejament hem considerat que tot el sediment extret pertany a una gran paquet superficial (UE-101).

Seguint aquests criteris d'excavació, una vegada oberts dos o tres trams de rasa es procedeix a la col·locació del cablejat, sota la supervisió de l'arqueòleg, que prèviament ha confirmat la inexistència d'estructures d'interès arqueològic. Finalment es tapa el tram de rasa obert per tal de restablir la vorera com a lloc de pas per a vianants.

Aquest procés es repeteix fins arribar a aconseguir una llargada total de 38m. En el punt de l'extrem final de la rasa es torna a obrir una cala on apareixen les aixetes de pas de diferents serveis que connecten amb les instal·lacions del veïnat. Un cop s'han col·locat els serveis pertinents es repeteix el procés de reposició del paviment.

CALA 2

La cala nº2 es troba a l'altra banda de la vorera, al llindar de la plaça Vicenç Martorell, just davant de la casa de la Misericòrdia. Aquest forat s'excava amb la intenció de veure la direcció d'uns cables elèctrics que es van instal·lar fa uns quatre anys.

El primer pas és l'aixecament del paviment, format per rajoles molt modernes de 40cm de costat, a sota apareix una preparació de formigó molt potent, d'uns 40cm. Aquest conjunt de pavimentació l'hem anomenat UE-201.

L'àrea a excavar resulta un polígon en forma de "L" de 2'40m i 1'60m en els seus costats més llargs. El reompliment de la cala està format per terra barrejada i bossades de sauló força net (UE-202) que cobreix un servei d'electricitat a una profunditat de 88cm.

Atics

Gestió i Difusió del Patrimoni Arqueològic i Històric

També apareix una estructura indeterminada (UE-203) formada per pedres irregulars lligades amb morter de calç blanquinós i alguna teula enganxada, es troba a la cara SE de la cala i l'estructura visible en planta té unes dimensions aproximades de 40cm per 70cm, l'alçada de les parets visibles no es pot apreciar ja que no s'ha arribat al final. El seu estat de fragmentació és palpable, pel qual no se'n pot deduir la direcció ni determinar de quin tipus d'estructura es tracta, tampoc apareix associat a un nivell estratigràfic clar, ja que tot el reompliment que el cobreix és sauló modern emprat pel recobriment de serveis.

L'única referència clara que tenim respecte a aquesta estructura és una memòria d'excavació de l'any 1998 dirigida per Carme Subiranas¹⁰, que va efectuar una intervenció just en aquest punt de la plaça Vicenç Martorell. Documenta diversos murs de difícil determinació pel que fa a l'origen i la funcionalitat, esmenta que es podria tractar de restes d'estructures relacionades amb la Casa de la Misericòrdia; o bé restes d'un edifici anterior a l'obertura de la plaça. Basant-se en el material que hi aparegué associat, proposa una datació aproximada d'entre els segles XVI i XVII, en el nostre cas destaquem la inexistència de material de qualsevol tipus.

¹⁰ CARME SUBIRANAS FÀBREGAS, *Memòria d'intervenció arqueològica a la plaça Ramelleres, Barri del Raval*, Barcelona, 1998

Conclusions

Considerem que el seguiment arqueològic que s'ha dut a terme al carrer Ramelleres, integrat en una zona de protecció arqueològica de la ciutat de Barcelona, no es troba afectat per l'aparició de restes ni indicis que el facin susceptible d'una excavació arqueològica exhaustiva.

L'estratigrafia que hem pogut documentar tant a la rasa com en la cala n^o2, és molt senzilla i no presenta problemes de lectura i/o enteniment. Per una banda ens trobem amb una rasa practicada sobre la vorera, que presenta una capa de lloses contemporànies cobrint una capa de preparació de formigó.

A partir d'aquí el reompliment és de composició molt variada i poc compacta, format per terres molt barrejades destacant una gran proporció de sauló i la distinció de diferents abocaments. Aquest paquet es troba cobrint una sèrie de serveis moderns que van apareixent al llarg de la rasa, de manera que fem constar que es tracta d'una zona molt afectada per intervencions recents anteriors, destinades a diverses instal·lacions subterrànies que posteriorment són recobertes amb sauló i terres aportades de fora.

Pel que fa a la cala practicada sobre la pavimentació de la plaça Vicenç Martorell, deduïm que es tracta d'una zona molt afectada per anteriors treballs d'excavació amb la finalitat d'instal·lar els serveis necessaris d'abastament del veïnat. Ens tornem a trobar un reompliment molt barrejat amb terra i sauló que està cobrint uns tubs elèctrics i un generador. També apareix una estructura indeterminada pel seu estat de fragmentació que sembla estar documentada en una memòria d'excavació recent, fet que demostra els moviments de terres que s'han produït en aquesta zona.

L'absència de material arqueològic (com ceràmica, fauna, metalls, etc.) versus la gran quantitat de material de construcció modern, constata que ens trobem en nivells de periodització actuals, relacionats amb el procés de construcció i d'instal·lació de serveis dels carrers que configuren l'actual trama urbana del barri del Raval.

De totes maneres, tampoc s'ha detectat l'aparició del terreny natural, amb la qual cosa no descartem la possibilitat d'aparició de restes arqueològiques objecte d'estudi, que puguin aparèixer a l'entorn d'aquesta zona.

Bibliografia

- AAVV.- *Actes del I congrés d'història del Pla de Barcelona, celebrat a l'Institut Municipal d'Història. El Pla de Barcelona i seva història.* 1982
- AAVV.- *Història de Barcelona*, vol. 2, 3, 4, 5. Enciclopèdia Catalana. Barcelona, 1992
- AAVV.- *Guia del Patrimoni Monumental i Artístic de Catalunya*, vol. 1. Pòrtic. Barcelona, 2000
- CARRERAS I CANDI, F.- *Geografia General de Catalunya*, vol. III. Barcelona, 1909
- DURAN I SANTPERE, A.- *Barcelona i la seva història. La formació d'una gran ciutat. Documents de Cultura.* Curial. Barcelona, 1973
- FLORENSE, A.- *Cuadernos de arqueología e historia de la ciudad*, III. *Evolución de Barcelona en la Baja Edad Media.* Barcelona, 1962
- GARCIA I ESPUCHE, A.- *Espai i societat a la Barcelona pre-industrial.* Barcelona, 1986.
- HUERTAS, J ; RODRÍGUEZ, M.- *Actes del I Congrés d'arqueologia medieval i moderna a Catalunya. Muralla medieval de Barcelona: darreres intervencions arqueològiques.* Igualada, 2000
- PERELLÓ I FERRER, A. M.- *L'arquitectura civil catalana del segle XVII a Barcelona.* Publicacions de l'Abadia de Montserrat. Barcelona, 1996
- SUBIRANAS FÀBREGAS, C.- *Memòria d'intervenció arqueològica a la plaça Ramelleres, Barri del Raval, Ciutat Vella.* Barcelona, 1998

Atics

Gestió i Difusió del Patrimoni Arqueològic i Històric

ANNEX

Documentació fotogràfica

Planimetria

Atics

Gestió i Difusió del Patrimoni Arqueològic i Històric



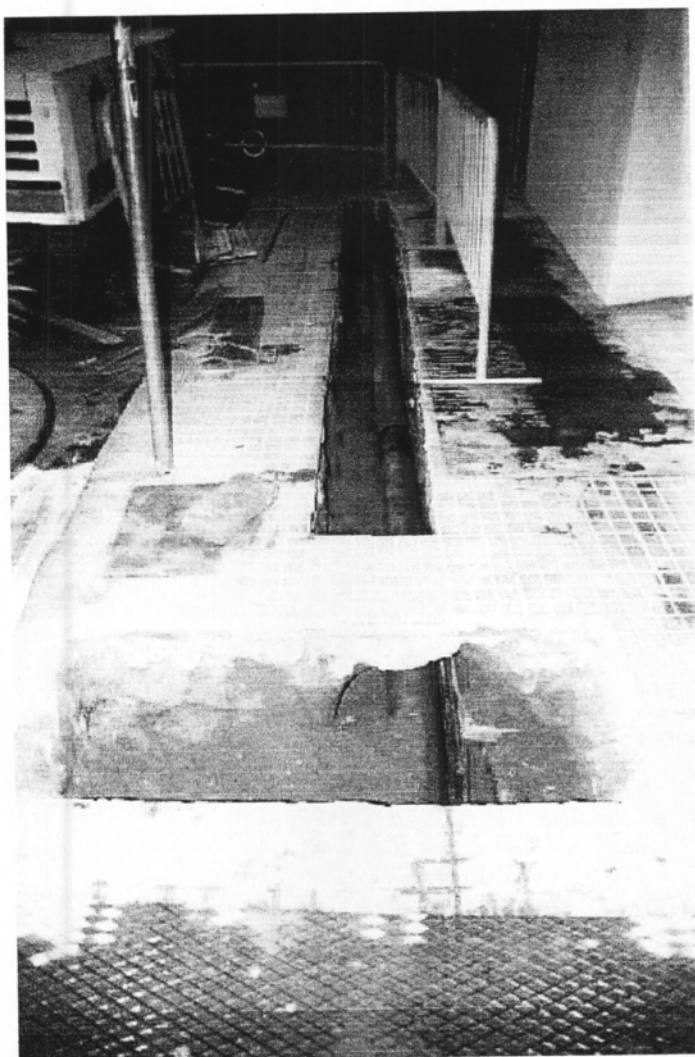
Imatge 1. Portalada de la Casa de la Misericòrdia, just davant de la zona d'intervenció arqueològica



Imatge 2. Vista de la cala oberta abans d'excavar la rasa del carrer Ramelleres



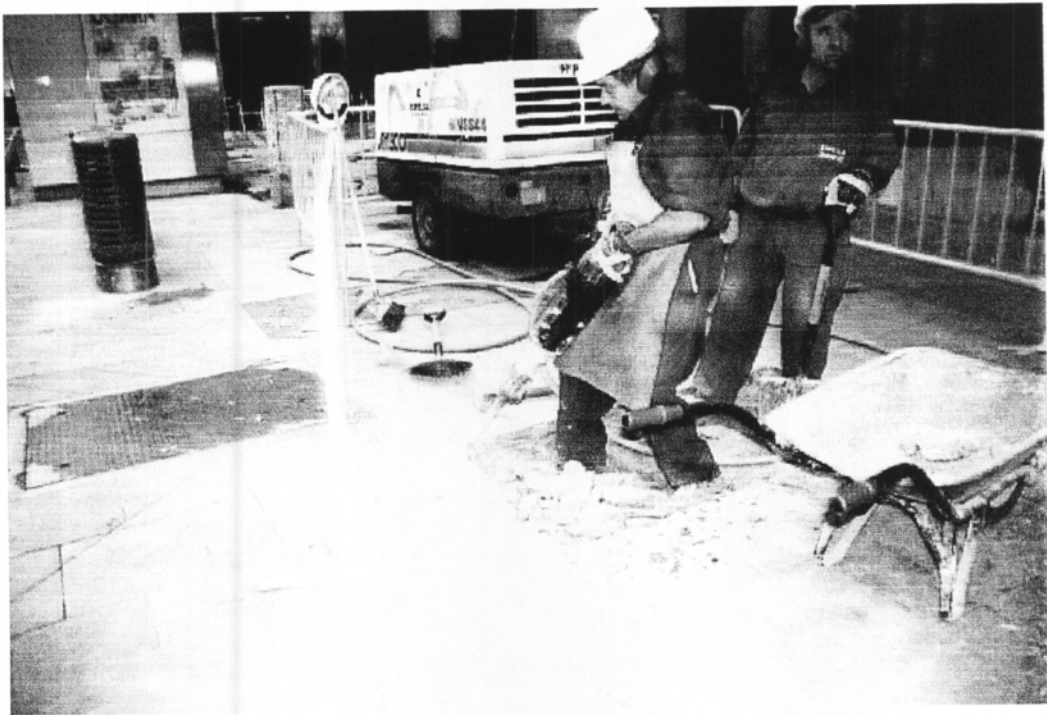
Imatge 3. Ampliació de la cala anterior (imatge 2) on apareix un servei elèctric ja instal·lat anteriorment



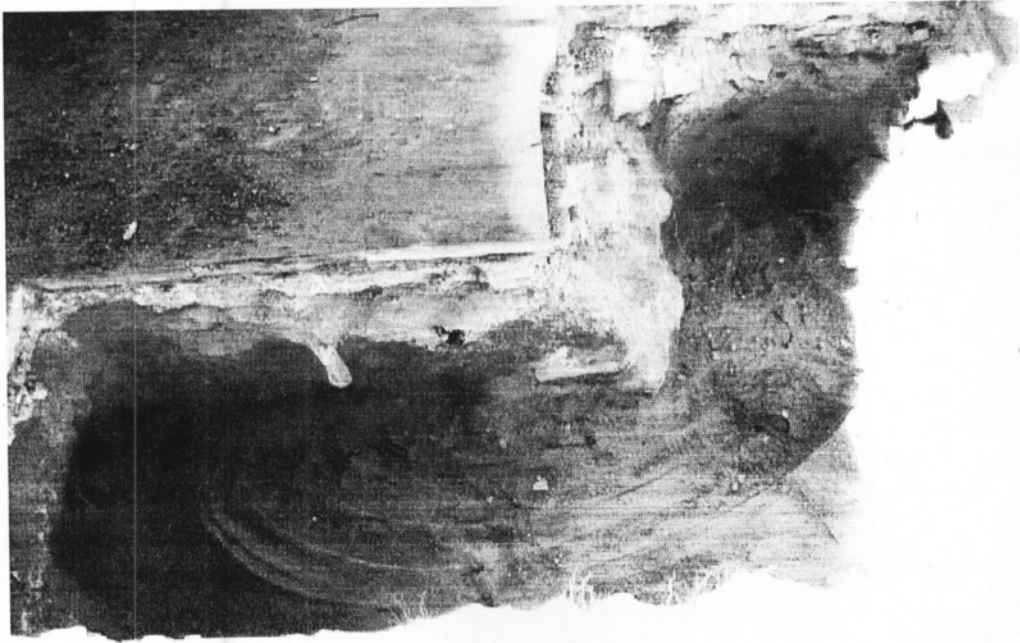
Imatge 4. Vista general del primer tram de la Rasa 1, després de ser excavada



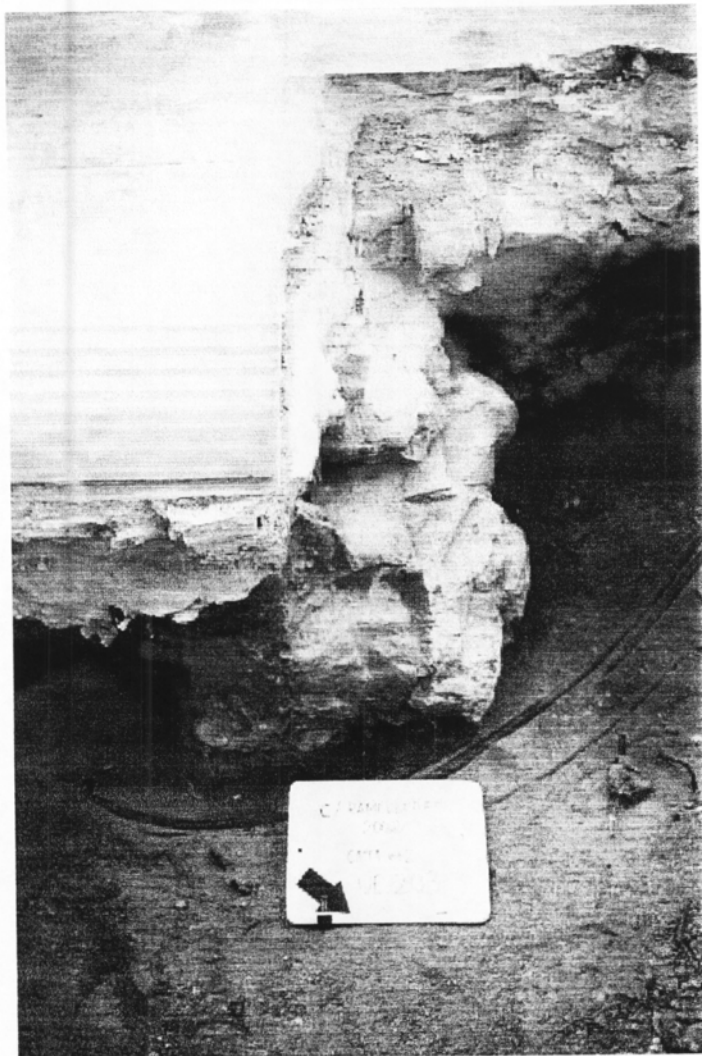
Imatge 5. Vista del tram final de la rasa una vegada extret el paviment



Imatge 6. Treballs d'obertura amb martell pneumàtic de la Cala 2, plaça Vicenç Martorell



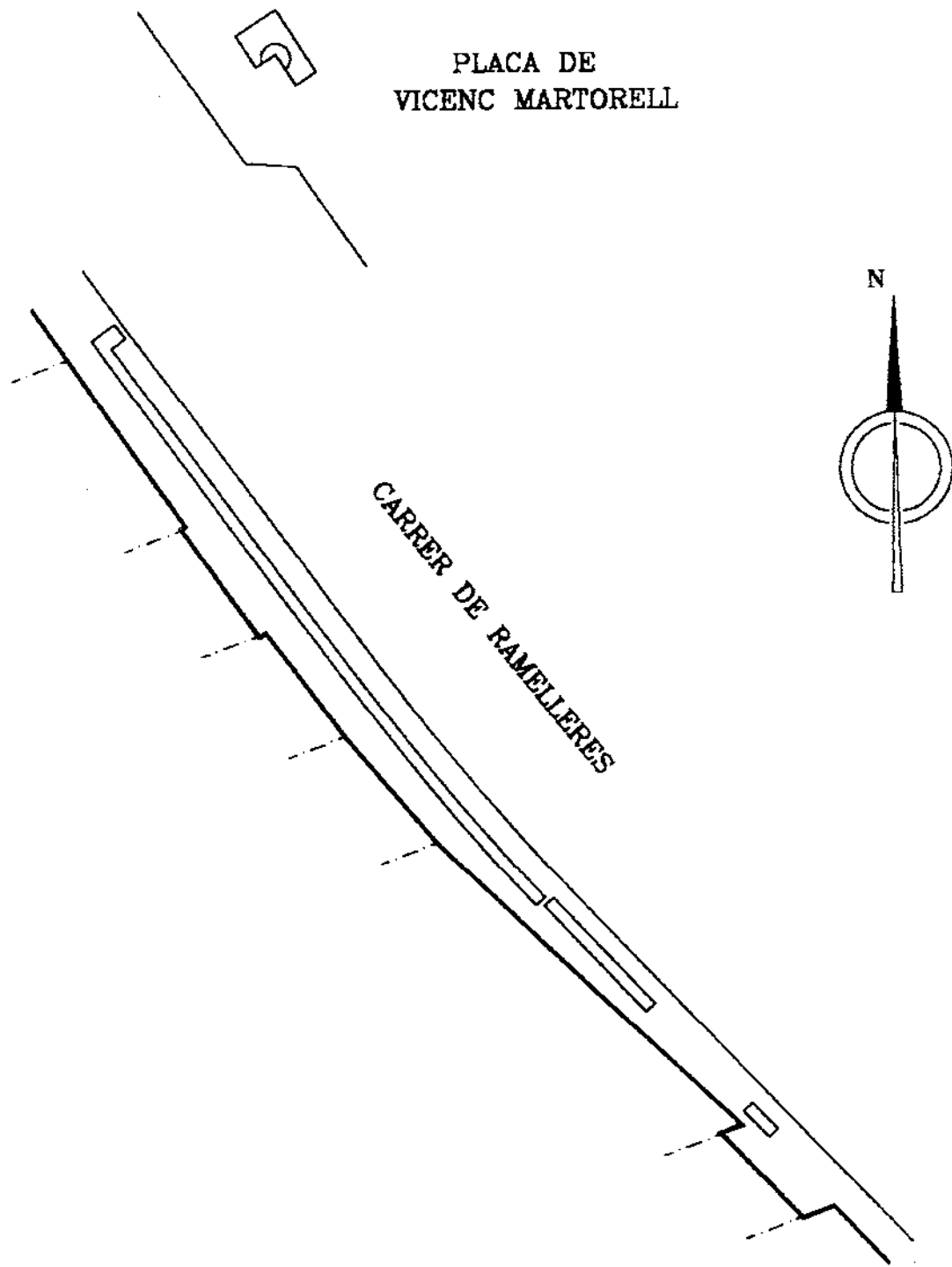
Imatge 7. Vista de la Cala 2 després de ser excavada



Imatge 8. Estructura indeterminada (UE-203) que apareix a la Cala 2

Atics

Gestió i Difusió del Patrimoni Arqueològic i Històric



Imatge 9. Croquis de la Rasa 1 i la Cala 2 excavades

Repertori estratigràfic

Fitxa d'Unitat Estratigràfica				UE : 101
Sector: RASA 1		Fase:		Cronologia: Segle XX
DEFINICIÓ :	Superficial			
DESCRIPCIÓ :	Paviment de lloses de pedra de forma quadrada que amiden 20x20 cm. de costat, lligades amb ciment i col·locades sobre un llit de formigó d'un gruix de 15 cm. aprox. A sota apareix paquet heterogeni format per terra poc compacta barrejada amb sauló, pedres i materials de construcció contemporanis com rajoles i maons.			
MATERIAL DIRECTOR :				
SEQUÈNCIA FÍSICA :	Igual a		Equivalent a	
	Rebleix a		Es reblert per	
	Cobreix a		Es cobert per	
	Talla a		Tallat per	
	Es recolza a		Se li recolza	
	S'entrega a		Se li entrega	

Fitxa d'Unitat Estratigràfica				UE : 201
Sector: CALA 2		Fase:		Cronologia: Segle XX
DEFINICIÓ :	Paviment			
DESCRIPCIÓ :	Paviment format per rajoles quadrades de 40 cm de costat col·locades sobre una capa de preparació de formigó molt potent d'uns 40 cm.			
MATERIAL DIRECTOR :				
SEQUÈNCIA FÍSICA :	Igual a		Equivalent a	
	Rebleix a		Es reblert per	
	Cobreix a	202, 203	Es cobert per	
	Talla a		Tallat per	
	Es recolza a		Se li recolza	
	S'entrega a		Se li entrega	

Fitxa d'Unitat Estratigràfica				UE : 202
Sector: CALA 2		Fase:		Cronologia: Segle XX
DEFINICIÓ :	Nivell d'aportació			
DESCRIPCIÓ :	Nivell de reompliment format per terra de consistència poc compacta barrejada amb bossades de sauló força net i restes de material de construcció com rajoles, maons, nòdols de calç, etc. Potència estratigràfica: 88 cm			
MATERIAL DIRECTOR :				
SEQUÈNCIA FÍSICA :	Igual a		Equivalent a	
	Rebleix a	Cala 2	Es reblert per	
	Cobreix a	203	Es cobert per	201
	Talla a		Tallat per	
	Es recolza a		Se li recolza	
	S'entrega a		Se li entrega	

Atics

Gestió i Difusió del Patrimoni Arqueològic i Històric

Fitxa d'Unitat Estratigràfica		UE : 203	
Sector: RASA 1	Fase:	Cronologia: Indeterminada	
DEFINICIÓ :	Estructura		
DESCRIPCIÓ :	Estructura indeterminada molt fragmentada, formada per pedres irregulars lligades amb morter de calç blanquinós i alguna teula enganxada. Les dimensions aproximades en planta són de 40 cm per 70 cm, l'alçada no es pot apreciar ja que no es veu el final de la paret.		
MATERIAL DIRECTOR :			
SEQUÈNCIA FÍSICA :	Igual a	Equivalent a	
	Rebleix a	Es reblert per	
	Cobreix a	Es cobert per	201, 202
	Talla a	Tallat per	
	Es recolza a	Se li recolza	
	S'entrega a	Se li entrega	