



Memòria del jaciment arqueològic de Can Soldevilla (Santa Perpètua de la Mogoda- Vallès Occidental) Campanyes 1982-1983

Roger Marcet Barbé



Avis legal

Aquesta obra està subjecta a una llicència Reconeixement-NoComercial-SenseObresDerivades 2.5 de Creative Commons. Se'n permet la reproducció, distribució i comunicació pública sempre que se'n citi el titular dels drets i no se'n faci un ús comercial. No es pot alterar, modificar o generar una obra derivada a partir d'aquesta obra. La llicència completa es pot consultar a <http://creativecommons.org/licenses/by-nc-sa/2.5/es/legalcode.ca>.

SUMARI

1. Situació	1
2. Antecedents arqueològics de la zona	2
3. Intervenció arqueològica, any 1982	5
4. Estructures	7
5. Intervenció arqueològica, any 1983	17
6. Consideracions finals	20
8. Làmines	22

EL JACIMENT ARQUEOLÒGIC DE CAN SOLDEVILA (Santa Perpètua de
Mogoda-Vallès Occidental)

=====

1.- Situació

Jaciment situat en el terme municipal de Santa Perpètua de Mogoda, en un lloc anomenat bosc de Can Soldevila, el qual es troba a un Km. al SE del centre urbà i entre aquest i la barriada de la Florida. La seva localització exacta correspon a les coordenades 2º 10' 43'' de longitud est i 41º 31' 59'' de latitud nord, segons el full número 393, "Mataró", del "Servicio Geográfico del Ejército", edició 1977, a escala 1:50.000 (fig. 1 i 2).

Es troba prop del cim d'una petita serra al costat mateix del bosc de Can Soldevila i del camí antic que uneix el nucli de Santa Perpètua amb el de la Florida. En les dues vessants d'aquesta serra s'hi troben dos cursos d'aigua, la Riera de Caldes a l'est i a uns 600 metres el Torrent de Can Sabau, a l'oest.

Aquesta zona és un punt de bona visibilitat i amb uns pendents suaus que juntament amb la proximitat dels dos cursos d'aigua, fan de la zona un lloc d'immillorables característiques d'habitabilitat.

Geològicament aquesta zona forma part de la Depressió Pre-litoral, la qual és formada per materials terciaris; s'hi troben argiles, saulons, margues i conglomerats, els quals han estat recoberts en èpoques posteriors per se-

diments terrossos, i actualment hi són observables unes terrasses graonades amb dipòsits de galets coberts de llims, margues i argiles.

Malgrat que la major part de la zona està cultivada, encara es conserves algunes clapes de vegetació arbòria en els dos torrents pròxims o en algun turonet de la rodalia. En aquests darrers la vegetació més freqüent és l'arbustiva (brolles, màquies, etc) amb pins.

2.- Antecedents arqueològics de la zona

A principis de l'any 1978, es va realitzar en aquest lloc un rebaix de terres per a la construcció de la via del ferrocarril Mollet-El Papiol. A causa d'aquests moviments de terres varen sortir a la llum dues estructures de l'Edat del Bronze, un enterrament del Bronze Antic i una estructura del Neolític Antic amb ceràmica cardial, totes elles molt escapçades per les màquines excavadores (fig.3).

A la primavera de l'any 1980 en obrir una rasa per portar aigua del Ter a la població de La Llagosta, en el mateix indret que l'anterior, és a dir, en el camp que voreja el camí de la serra, es localitzà una altra estructura o sitja del Bronze i un enterrament en fossa del Neolític mig.

Pel que fa referència a les estructures de l'Edat del Bronze, són dues estructures troncocòniques de fons pla, d'un diàmetre màxim d'uns 170 cm. En elles aparegue-

ren abundants restes de ceràmica i una gran quantitat de pedres sense cap mena de situació estructural, i que pel material ceràmic sortit, encara que poc abundós, però representatiu, es poden situar dins un Bronze Final.

L'enterrament del Bronze Antic, sortí al costat mateix d'una estructura del Bronze Final, el qual en el moment de la seva descoberta ja estava molt desfet, i es va poder recuperar part de l'esquelet i algun material, que es pot situar cronològicament dins un Bronze Antic. Es tractava d'una estructura circular de 120 cm. de diàmetre i de 160 cm. de fondària. En un primer nivell s'hi trobaren un petit nombre de pedres. A 40 cm. de fondària, des del terra del rebaix, s'hi trobaren les restes d'un enterrament individual, que no estava sencer perquè el tall efectuat per les màquines destruï part de l'esquelet.

Per la posició dels ossos sembla que el cadàver es trobava amb les cames doblegades i els braços alçats per sobre del crani, i que per la posició de l'esquelet l'enterrament no havia estat remogut. Les restes pertanyen a un individu del sexe femení d'entre els 30 i els 35 anys.

A uns cinquanta centímetres de l'esquelet esmentat, s'hi trobà una gerra de parts rectes i fons pla, i al seu costat un crani de gos, tres mandíbules i altres fragments d'ossos, també de gos. S'ha pogut calcular un nombre mínim de 4 individus de Canis Familiaris Intermedius.

Referent a l'estructura cardial, va aparèixer a uns 40 m. de les del Bronze. És de les mateixes característiques que les anteriors i es troba molt superficialment, a uns 20 cm.

del terra natural. Era d'un diàmetre aproximat als 150 cm. i quedava un clot amb el fons més o menys arrodonit i d'una profunditat bastant reduïda. Va sortir bastant material ceràmic, tot ell molt fragmentat, amb decoració típica cardial.

A la primavera de l'any 1980, en obrir una rasa per a la conducció d'aigües del Ter a la població de La Llagosta es localitzarà una altra estrucutra o sitja del Bronze i un enterrament en fossa Neolític.

L'estructura del Bronze es va trobar gràcies a l'abundor de pedres i a la terra argilosa i orgànica de diferent coloració de la pròpia del terreny, que es podia observar fàcilment en el tall fet per la màquina. Donada la rapidesa amb què s'havia de tancar, es va procedir al salvament del jaciment, del qual només en restaven tres quartes parts, ja que la resta se l'havia emportat la màquina excavadora. Dins aquesta sitja sortiren moltes pedres, encara que la quantitat d'aquestes disminuïa segons la profunditat, ja que en els últims 20 cm. el nombre d'elles es reduí substancialment. No obstant això es va trobar, en la solera de la sitja, un molí del tipus barquiforme col.locat al revés. Totes les pedres es van trobar sense adoptar cap forma estructural, la qual cosa fa suposar que foren tirades. Entre les pedres sortí material ceràmic i algun ascla de quars. El material ceràmic, encara que poc abundós és perfectament datable a un Bronze Antic (fig. 4).

Referent al Sepulcre de fossa, per la mateixa raó que l'anterior, es va haver d'excavar d'una manera ràpida. Es localitzà gràcies al fet que la màquina excavadora va treure juntament amb la terra de la rasa un fragment gros

d'un vas ovoide típic de la Cultura dels Sepulcres en fossa. Immediatament es va realitzar una prospecció en el lloc indicat pel fragment. Es tracta d'una fossa del tipus amb càmera, que tenia un petit muret a cada cantó de la boca i un altre de perpendicular a l'eix en el fons de la fossa. Sortiren molt poques restes humanes, les quals pertanyien a un individu femení adult. Però sí que va sortir un ric i abundant material, del qual cal destacar-ne un lot de 25 punxons d'os, un vaset carenat i tres perles de calcàrea (fig.5).

3.- Intervenció arqueològica, any 1982

En aquesta primera campanya d'excavacions, s'obrí un rectangle (fig.6) de 60 x 20 metres, a l'angle NE del camp, essent dos costats del rectangle, el camí antic de La Florida a Santa Perpètua de Mogoda i el camí que transcorre paral·lel i al costa mateix del talús de la via fèrria.

3.1.- Mètode d'excavació

El fet de ser una excavació a l'aire lliure plantejava en un bon principi una sèrie de problemes metodològics. De totes les solucions es va optar per aquella que al mateix temps fos ràpida i segura, i que donés unes certes garanties per a la conservació del jaciment.

Aquest jaciment presenta, com hem dit, diversos problemes metodològics, primer el d'haver d'obrir i intervenir en una superfície de 1.200 metres quadrats, en un rectangle de 60 m. per 20 m, segon l'haver de localitzar uns jaciments dels quals no es tenia cap referència visual per poder-los

trobar, encara que es tenien indicacions de fotografies aèries i en uns nombrosos vestigis; tercer un desconeixement pràcticament total de quin tipus d'estructures es podien trobar, malgrat tenir les referències de les troballes anteriors; i quart tota la problemàtica que comporten els jaciments a l'aire lliure i sobretot el no tenir cap antecedent d'excavació d'aquesta índole.

Per solventar aquests problemes es va decidir que la millor manera de poder rebaixar tota la superfície, i alhora poder localitzar les possibles restes arqueològiques era la de rebaixar el terreny amb un mitjà mecànic. Per aquesta raó es van fer servir dos tipus de màquines, una excavadora de rodes pneumàtiques que va treure la capa superficial i una altra, una multinivelladora (màquina que talla la terra en capes molt fines) que va treure en capes de deu centímetres el sediment que es trobava sota la capa superficial.

Un cop realitzar el rebaix es va poder localitzar, gràcies a la diferent coloració del terreny, un total de cinc estructures circulars i vint-i-vuit de rectangulars.

Un cop localitzades aquestes, el camp es va quadrificar en quadres de 3 x 3 metres i aquests subdividits al seu torn en quadres d'1 x 1 m, utilitzant-se per a tal efecte un topògraf. El mètode utilitzar per practicar l'excavació fou el tridimensional, i es va donar prioritat a la part formal de les estructures.

3.2.- Resultats

Com ja s'ha dit anteriorment varen sortir cinc estructures circulars excavades a l'argila, de les quals es van poder excavar tres d'elles i paral·lelament a aquestes es van excavar les 28 estructures rectangulars, les quals eren de petites dimensions de 90 x 40 cm. i de 15 cm. de profunditat i que formaven entre elles dos conjunts paral·lels.

Aquestes estructures van ser numerades seguint l'ordre ja existent amb la sigla CS (Can Soldevila), CS I (Bronze Final), CS II (Bronze Final), CS III (enterrament Bronze Antic), CS IV (Neolític Antic), CS V (Bronze Antic) i CS VI (Sepulcre Neolític Mig). Per tant les excavades en aquesta campanya estan numerades a partir del VII. (Fig. 7).

4. Estructures

4.1.- Can Soldevila VII

Aquesta estructura es troba situada en el marge mateix del camí que va paral·lel al talús de la línia fèrria. Aquest es trobava ja escapçat pel rebaix efectuat al camí l'any 1980. Per aquesta raó el material va sortir molt superficial. Com que es trobava a cavall del camí del camp no fou malmès pel cultiu del camp.

Com hem dit abans es trobava escapçada i no es podia delimitar la forma de l'estructura, encara que es pot intuir que la seva forma devia ser circular. El material que va sortir estava tot concentrat en dos punts i pertanyia quasi tot ell a un mateix vas, el qual pràcticament s'ha pogut reconstruir.

A part d'haver estat escapçada aquesta estructura va ser malmesa per una ocupació posterior, ja que dues estructures rectangulars interferien sensiblement l'estructura i la dividia en dues parts.

El material que sortí era bàsicament ceràmic, de parets pentinades i una vora lleugerament exvasada i decorada amb impressions, que a partir d'aquestes surten unes incisions paral.leles entre si en direcció a la base. A part de la ceràmica van sortir tres esclés de sílex.

La cronologia provisional per a aquesta estructura, la qual tan sols es pot datar pràcticament per un vas, es podria situar dins un Neolític Antic emmarcat dins la fàcies anomenada Epicardial (3900-3700 B.C.) (Fig. 8).

Material

-Fragment d'un vas amb la vora lleugerament exvasada, llavi amb decoració a base d'incisions resultats de les quals són marlets. Sota la vora té unes incisions curtes i d'aquestes en surten sèries de set incisions paral.leles que van fins a la meitat de la panxa del vas. De conjunt a conjunt hi ha l'arrancament de dues nanses. Les superfícies són allisades i marronoses, la pasta marró negrosa amb el desgreixant gros de quars i mica, la qual aflora a les superfícies. (Lám. 1)

-Conjunt de deu fragments ceràmics pertanyents al vas més amunt mencionat. Tenen les mateixes característiques que aquest. (Lám. 2).

- Conjunt de cinc fragments llisos amb les superfícies allisades amb la pasta negrosa com la superfície.
- Arrancament de nansa de pont de petites dimensions. Pasta i superfícies vermelloses amb el desgreixant mitjà de quars i mica.
- Fragment de làmina de sílex blanc de secció triangular sense retocar.
- Dos ascles de sílex blanc sense retocar.

quadre	D4	8 fragments de ceràmica
	D5	12 fragments de ceràmica
		1 escla de sílex
	E5	1 escla de sílex

Total estructura: 20 fragments de ceràmica i 2 peces de sílex.

4.2.- Can Soldevila VIII

Estructura situada prop de la CS V, és a dir prop de l'angle SW del rectangle. Era una estructura circular excavada a les argiles pròpies del terreny, amb el fons més o menys abombat. Les seves dimensions eren de 140 cm. de diàmetre i 60 cm. de profunditat. La terra que farcia aquesta era d'una coloració més fosca de la de les parets d'aquesta.

A l'interior d'ella pràcticament no van sortir pedres, a excepció d'alguns còdols i una pedra de molí, les quals sortiren a la part superior o boca de l'estructura. El material molt pobre, tan sols ceràmica, encara que bastant representativa.

Cronològicament es podria situar pel tipus de material, a un Bronze Final (Fig. 9).

Material

quadre D4 1 fragment de ceràmica
E4 2 fragments de ceràmica
E5 10 fragments de ceràmica
E5 6 fragments de ceràmica
1 fragment d'os

Total estructura: 19 fragments de ceràmica i 1 fragment d'os.

4.3.- Can Soldevila IX

Aquesta estructura sortí quasi bé en el centre del rectangle, la seva presència va denotar un petit cercle de diferent coloració i un còdol que sortia lleugerament a l'exterior.

Després d'haver practicat l'excavació va resultar ésser una estructura excavada a l'argila i en part al tortorà típic d'aquesta zona del Vallès.

Les seves dimensions eren d'un diàmetre N-S de boca de 142 cm. i un diàmetre màxim de 175 cm. El diàmetre E-W de boca era de 164 cm. i el diàmetre màxim de 170 cm. i amb una profunditat màxima de 156 cm.

A l'interior d'aquesta estructura s'ha pogut observar diferents capes o etapes del seu reompliment:

0-40 cm. Capa formada per pedres, les quals en en part eren restes i fragments de molí. Aquestes es concentraven en la part central de l'estructura, juntament amb aquestes bastant material ceràmic.

40-70 cm. Capa en forma de talús direccional vers les parets i no absorbint la totalitat del diàmetre. Formada pels desprendiments de part de les parets i deixant en el centre de l'estructura un cercle format per terres negroses i corresponents a la capa inferior.

10-110 cm. Capa formada per nombroses pedres, la qual ja es trobava excavada en el tortorà. Les pedres es concentraven majoritàriament en el centre i amb elles s'hi trobava bastant material.

110-156 cm. Capa formada per pedres, les quals es trobaven disposades en la mateixa paret i per tant formant un cercle, el qual tancava i protegia una capa de cendres (130-140 cm.) en forma de con i tenint l'alçada (Fig. 12.) màxima en el centre de l'estructura i disminuint cada cop més en aproximar-se al cercle de pedres. Donant tot plegat la idea d'una llar. Dins aquesta capa la terra era recremada i van sortir nombroses restes de fauna i malancològiques. Sota aquesta capa la terra era cremada i sota d'ella la base de l'estructura formada pel tortorà. Fig. 10. 11.

Les pedres que farcién les diferents capes, eren pedres de regular mida, i es van trobar nombroses còdols i fragments o restes de molí. El material va sortir sense cap forma estructural a excepció de la major concentració localitzada dins la capa de cendres o "llar".

El material exhumat bàsicament és ceràmica, tots ells es troben molt fragmentats. Va sortir també una fussaiola i un pondus, restes de fauna i restes malancològiques (musclos, petxines, etc).

Aquesta estructura, per la seva disposició, tant formal com de contingut, sembla que podia haver estat una sitja d'emmagatzemament i que un cop abandonada hi van fer foc en el seu interior per posteriorment tapar-la.

Pel material exhumat aquesta sitja la podríem situar cronològicament en un Bronze Final.

Material

-Fragment de vas amb coll, vora molt exvasada i llavi pla, el qual forma una superfície sortint. En el lloc on s'uneix el coll amb la vora té un cordó aplicat amb impressions circulars, unint la vora i el coll té una ansa de cinta de secció rectangular. Superfícies espatulades marronoses. Pasta també marronosa amb el desgreixant gros de quars i mica. (CS IX-N8-48). Làm. 3 fig. 1

-Fragment de ceràmica amb la vora recta i llavi pla. Just a la vora té un arrancament de nansa. Superfícies allisades i negres. Pasta marronosa amb el desgreixant mitjà de quars i mica. (CS IX-N8-38) Làm. 4 fig. 1

-Fragment de ceràmica pertanyent a un fons pla. Superfície externa erosionada i la interna molt ben allisada, ambdues marronoses. Pasta marron amb el desgreixant fi de quars i mica (CS IX-N8-46). Làm 4. fig. 2

-Fragment de ceràmica pertanyent a una vora exvasada amb el llavi arrodonit. Superfície externa erosionada i la interna espatulada, ambdues negres. Pasta marronosa amb el desgreixant fi de quars i mica (CS IX-N8-17). Làm 4 fig. 3

-Fragment de ceràmica pertanyent a una vora exvasada amb el llavi arrodonit. Superfícies espatulades i negres. Pasta negra amb el desgreixant fi de quars i mica (CS IX-N8-23).
Làm 4. fig. 4

-Fragment de ceràmica pertanyent a una vora exvasada. Superfície externa grollera i la interna espatulada, ambdues negres. Pasta negra amb el desgreixant fi de quars i mica (CS IX-N8-33). Làm 4. fig. 5

-Fragment de ceràmica pertanyent a un fons pla. Superfícies negres i allisades. Pasta negra amb el desgreixant fi (CS IX-N8-13). Làm. 4 fig. 6

-Fragment de ceràmica pertanyent a un fons pla. Superfícies negres i allisades. Pasta negra amb el desgreixant fi (CS IX-N8-30) Làm 4 fig. 7

-Fragment de ceràmica pertanyent a un fons pla. Superfície externa grollera i la interna allisada, ambdues negres. Pasta negra amb el desgreixant gros de quars i mica (CS IX-N8-75). Làm 4 fig. 8

-Fragment de ceràmica pertanyent a una vora recta amb el llavi arrodonit i sortint. Superfície externa marronosa i erosionada i la interna negra i espatulada. Pasta marronosa amb el desgreixant mitjà de quars i mica (CS IX-N8-7)
Làm. 5 fig. 1.

-Fragment de ceràmica pertanyent a un fons pla. Superfície externa negra i erosionada, i la interna marronosa i espatulada. Pasta marronosa amb el desgreixant mitjà de quars i mica (CS IX-N7-62). Làm 5. fig. 2

-Fragment de ceràmica amb la superfície externa marró verdosa i acanalada. Interna marró i allisada. Pasta negrosa amb el desgreixant fi de quars i mica (CS IX-N8-6). Làm 5 fig. 3

-Fràgment de ceràmica amb la superfície externa fortament pentinada i la interna allisada, ambdues negres. Pasta negra amb el desgreixant fi de quars i mica. (CS IX-N8-18) Làm 5. fig. 4.

-Fragment de ceràmica amb un cordó aplicat i decorat amb impressions circulars. Superfície externa allisada i marró i la interna vermellova. Pasta marronosa amb el desgreixament mitjà de quars i mica (CS IX-M7-47). Làm 6. fig

-Fragment de vas de petites dimensions amb el coll estrangulat, vora exvasada amb el llavi i el cos arrodonits. Superfícies negres molt ben tractades i espatulades. Pasta negra amb el desgreixant fi de quars i mica. (CS IX-M7-78) Làm. 6 fig. 2

-Fusaiola amb la perforació cèntrica i regular (CS IX-M7-85). Làm. 6 fig. 3

-Fragment de ceràmica pertanyent a una vora exvasada i llavi arrodonit. Superfície externa marronosa i erosionada, la interna negra i allisada. Pasta negra amb el desgreixant gros de quars i mica (CS IX-M7-37). Làm. 6 fig. 4

-Fragment de ceràmica pertanyent a una part d'un vas decorat amb acanalats a la part superior i sota d'aquests incisions formant motius d'espiga, i sota d'aquestes línies incises paral·leles. Superfície externa vermellova i la interna totalment erosionada. Pasta negrosa amb el desgreixament quasi bé inexistent. (CS IX-M7-39). Làm. 6 fig. 5

-Fragment de ceràmica amb el fons amb peu. Superfícies marronoses i allisades. Pasta negra amb el desgreixant fi de quars i mica. (CS IX-M8-31) Làm. 7 fig. 1

-Fragment de ceràmica pertanyent a un fons pla i les parts del vas rectes i quasi perpendiculars a la base. Superfície externa erosionada i marró i la interna espatulada i negra. Pasta negra amb el desgreixant de quars i mica. (CS IX-M8-70) Làm. 7 fig. 2

-Fragment de ceràmica pertanyent a un fons pla. Superfícies marronoses i erosionades. Pasta negra amb el desgreixant mitjà de quars i mica. (CS IX-N8-62). Làm 7. fig. 3

-Fragment de vora exvasada amb el llavi amb un replec pronunciat. Superfícies negreses, l'externa erosionada i la interna espatulada. Pasta negra amb el desgreixant fi de quars i mica (CS IX-M7-60).

-Fragment de ceràmica pertanyent a una vora exvasada amb el llavi amb un replec no gaire pronunciat. Superfícies negreses, externa erosionada i la interna espatulada. Pasta negra amb el desgreixant fi de quars i mica (CS IX-M7-16).

-Onze fragments de ceràmica pertanyents a un mateix vas. Làm. 7 fig.

-Sis fragments de ceràmica llisos.

quadre N7 63 fragments de ceràmica

2 fragments d'ós

1 petxina

N8 85 fragments de ceràmica

9 fragments d'os
4 petxines
M7 37 fragments de ceràmica
2 fragments d'os
1 pondus
M8 41 fragments de ceràmica
4 fragments d'os
1 fragment de molí

Total estructura 206 fragments de ceràmica, 15 fragments d'os, 5 petxines, 1 pondus i 1 fragment de molí.

4.4.- Estructures rectangulars

A part de les estructures circulars abans descrites van sortir unes estructures rectangulars excavades a l'argila d'unes dimensions mitges de 90 x 40 cm. i de 15 cm. de profunditat i sortint en un nombre de 28.

Aquestes estructures formaven dos conjunts paral·lels, els quals a la vegada formaven conjunts de tres estructures paral·leles. I entre aquests dos conjunts és on es localitzaven les estructures VIII i IX.

Cada conjunt estava format per fileres paral·leles de grups de tres i alternant amb aquests quatre conjunts. Aquests dos conjunts estan orientats perfectament de E-W i formant una espècie d'espai lliure o camí en el qual es troba ocupat per les sitges.

La terra que farcia aquesta era molt similar a l'extreta en les estructures VIII i IX, i formades bàsicament

per carbons, cendres i nòdols de tortorà recremat. Respecte al material no en va sortir pràcticament cap resta, a excepció feta de dos fragments de ceràmica llisa i feta a mà.

5.- Intervenció arqueològica, any 1983

A causa de la troballa de nombroses estructures, en un total de sis, durant la campanya anterior (1982), i que d'aquestes tan sols es van poder excavar-ne tres, es decidí per a la present campanya l'excavació d'una d'elles. Aquesta estructura rep la numeració correlativa de les anteriors, per tant la X.

6.- Estructures

6.1.- Can Soldevila X

Es troba situada prop de l'angle NW del rectangle que forma la part rebaixada del camp en la campanya de 1982. Respecte de les altres estructures es troba a cinc metres de Can Soldevila VIII, a dotze metres de les de Can Soldevila I i III, i quasi bé en el centre d'un agrupament d'estructures rectangulars.

Es tracta d'una estructura excavada a l'argila pròpia del país i essent les seves dimensions de 145 cm. de diàmetre màxim en la boca, 164 cm. de diàmetre màxim total que correspon al punt mig de la zona excavada i 85 cm. de profunditat màxima. Les seves dimensions són similars a les estructures excavades anteriorment, i els diàmetres màxims

són gairebé idèntics a les estructures VIII i IX, i essent la profunditat similar a la del VIII.

La forma de la qual és més o menys circular i el fons pràcticament pla, i té les parets irregulars, essent una lleugerament abombada, concretament la paret corresponent al sector N-W. Aquesta estructura fou excavada, que hem dit abans, a l'argila fins arribar a la capa de tortorà, la quales troba a una profunditat de 80 cm.

A l'interior d'aquesta estructura s'ha pogut observar que no hi havia pràcticament cap intencionalitat respecte a la dispersió estructural del material i pedres allí existents. Les pedres que farcién, eren de mida regular i bàsicament còdols, entre ells un fragment de pedra de molí. La disposició estructural d'aquestes dóna la idea que van ser tirades juntament amb el material arqueològic en un mateix moment i adquirint una posició inclinada en la seva secció. La terra que farcia el seu interior era argila de coloracions més fosques que la de les parets, i s'hi troben algunes clapes amb nombrosos carbons i restes de combustió. Tan sols hem pogut trobar una disposició coherent del material que es trobava col·locat en el fons de la estructura, ja que quasi bé sobre el tortorà o base de l'estructura estava en part recobert per fragments de dolium (Fig. 13, 14).

Pel que fa al material exhumat es pot resumir bàsicament en el ceràmic, i aquest concentrat en restes de teula, doliüm i alguns petits fragments de ceràmica a torn i a mà.

Evidentment estem davant d'una sitja abandonada i reomplerta de deixalles, fet que ho corrobora la disposició estructural de les pedres i del material.

Pel material ceràmic exhumat aquesta sitja la podríem situar cronològicament a l'època romana, aproximadament els segles III i IV, encara que es fa difícil la seva precisió pel poc i pobre material que allí existeix.

-Material

112 fragments de dolium.

57 fragments de ceràmica a torn

17 fragments de ceràmica a mà

10 fragments de tegula

1 fragment de pedra de molí

7.- Consideracions finals

Ens trobem, realment, davant un jaciment d'extraordinària importància i complexitat, el qual té una perduració d'assentament humà que va des del Neolític Antic a l'època romana. Això vol dir una continuïtat de quasi 4.000 anys. Dins aquesta etapa tan àmplia hi trobem restes del Neolític Antic, Neolític Mig, Bronze Antic, Bronze Final i època romana, i en aquests hi trobem diferents funcions com fons de cabanes, sitges i enterraments.

En el moment actual dels nostres coneixements sobre aquest jaciment i en general sobre jaciments a l'aire lliure, no podem encara llançar cap hipòtesi de treball sobre l'assentament humà de Can Soldevila, encara que sí que ens atrevim a analitzar la possible funció de les diferents estructures exhumades en aquest jaciment.

Evidentment la funcionalitat d'aquestes estructures es difícil de determinar, ara bé, si partim de la base que la funcionalitat rau en dues possibilitats tenim la de fons de cabana i la de dipòsits o sitges.

Per nosaltres tan sols podem identificar com a un possible fons de cabana l'estructura VII, amb la particularitat de l'extrema feblesa constructiva que denota, cosa que ens fa pensar en una notable inestabilitat i en una durada molt curta. Tampoc no podem fer altres deduccions pel fet de ser una estructura quasi bé desfeta.

Evidentment la resta d'estructures les haurem d'identificar com a dipòsits o sitges, encara que resulta difícil diferenciar els dos termes. Tots ells tenen un denominador comú que apareixen reblerts de manera similar, amb pedres, molins de mà inutilitzats, restes de construcció, deixalles culinàries i fragments ceràmics disposats sense cap ordre.

Aquestes minses conclusions demostren la falta de treballs i excavacions detallats en aquests tipus de jaciments, i que fins que no es plantegi d'una manera seriosa l'excavació de jaciments d'aquestes característiques en extensió, com és el cas del jaciment de la Bòbila Madurell (Sant Quirze del Vallès) o el mateix Can Soldevila, no podrem avançar en aquest camp tant difícil de la interpretació de la funcionalitat de totes aquestes estructures que apareixen.

Roger Marcet i Barbé

Barcelona, 27 de maig de 1986

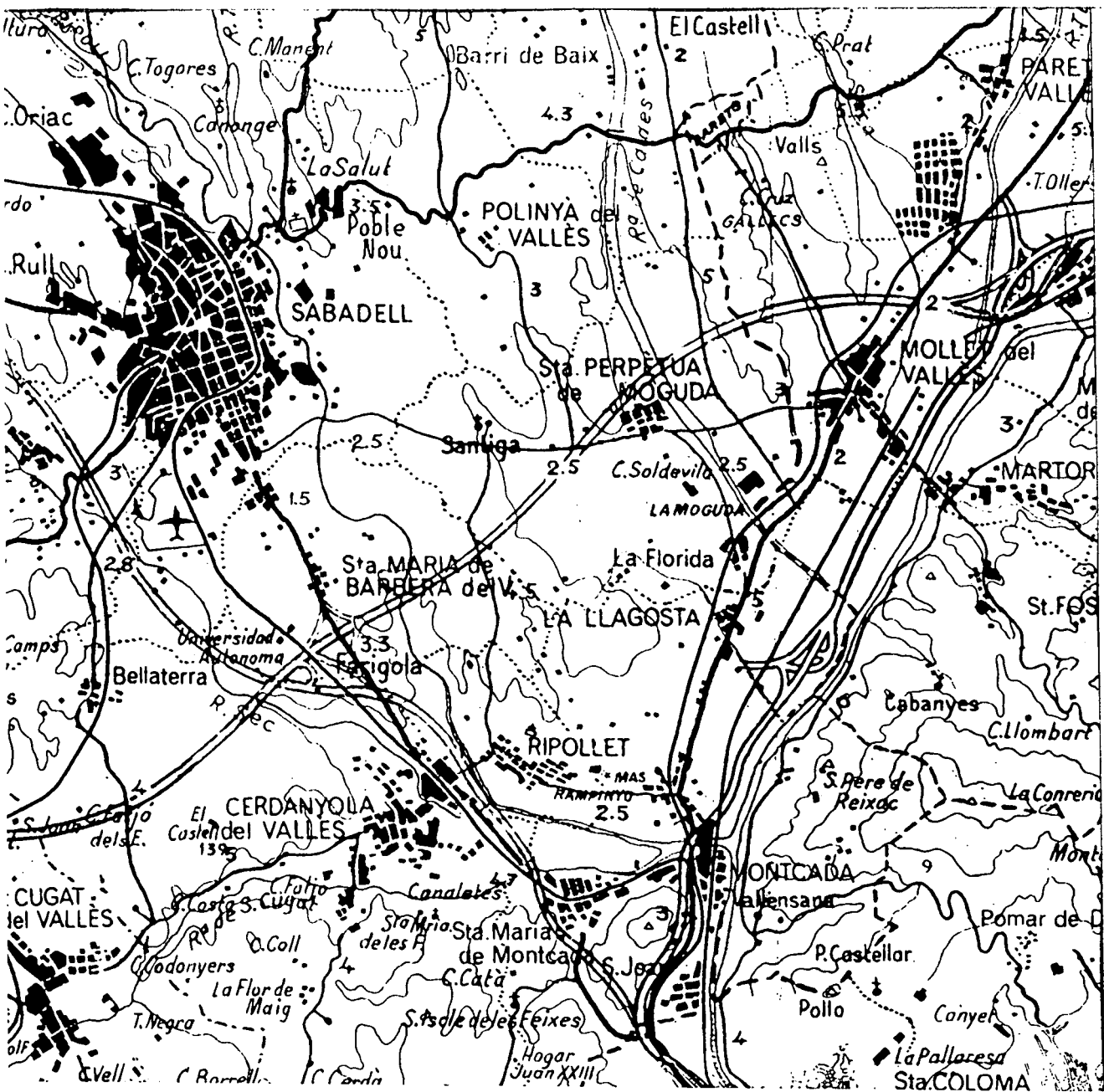


Fig 1. Situació del jaciment dins la comarca



Fig. 2 Situació del jaciment dins el terme municipal

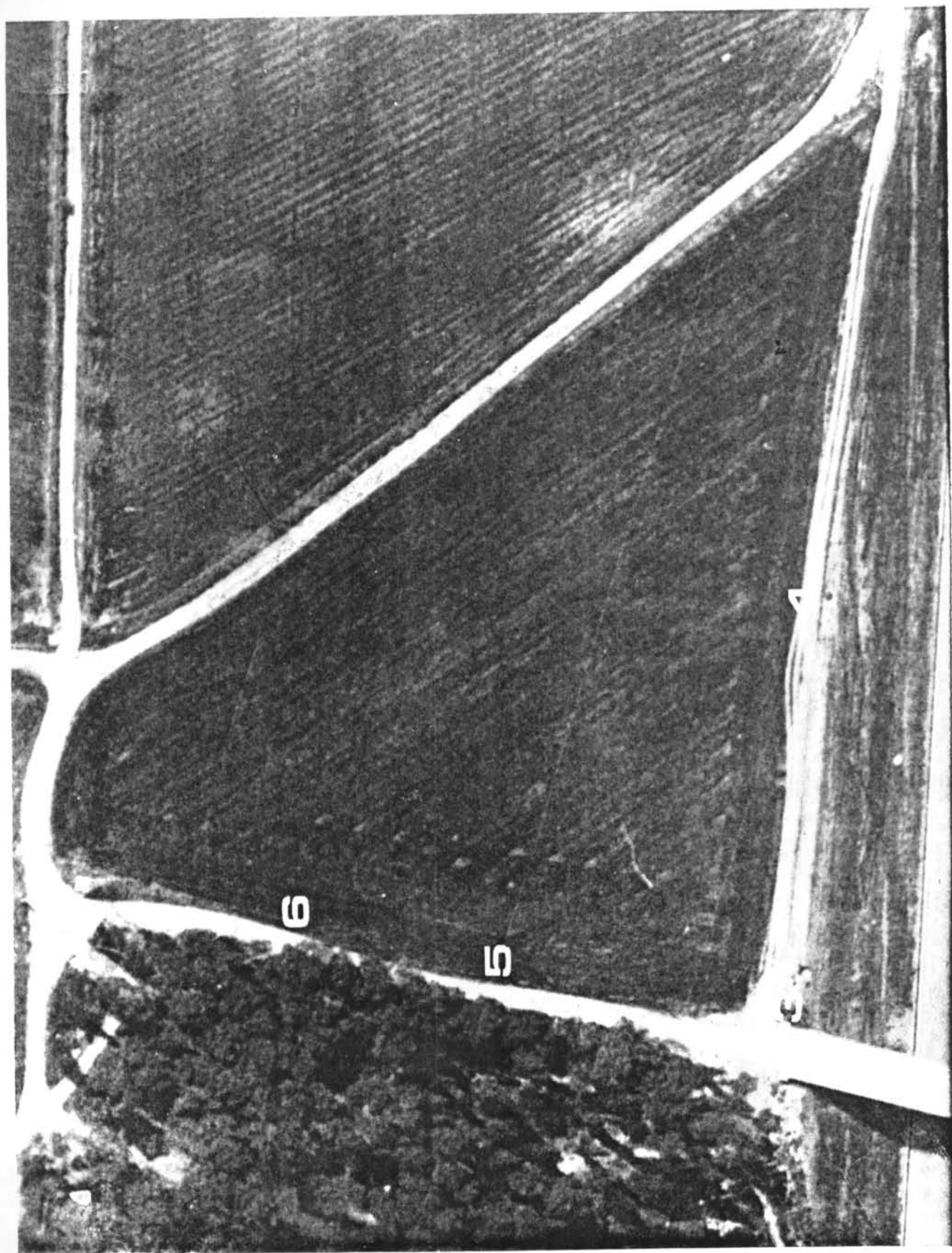


Fig 3. Situació de les estructures excavades l'any 1980.

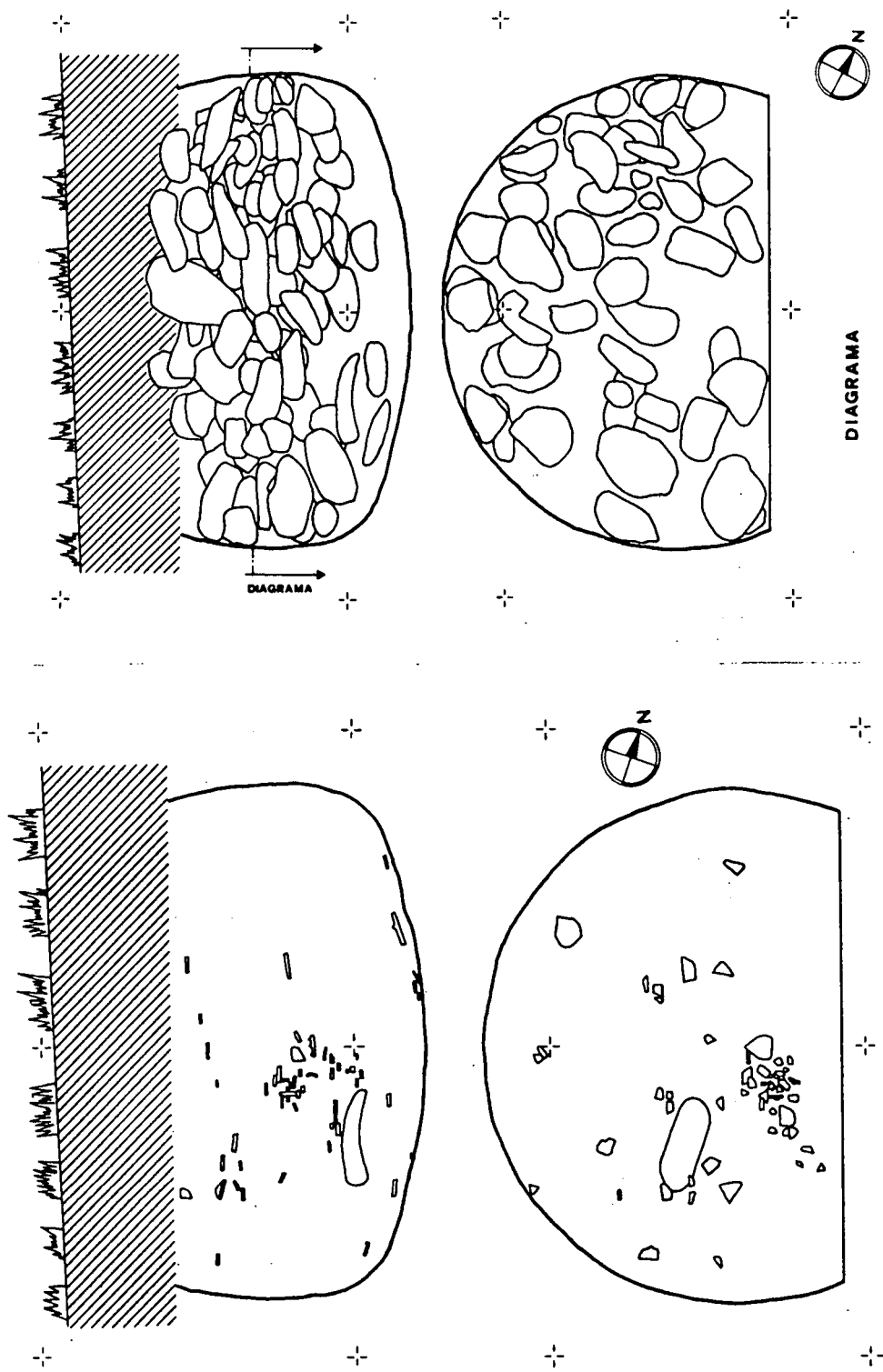
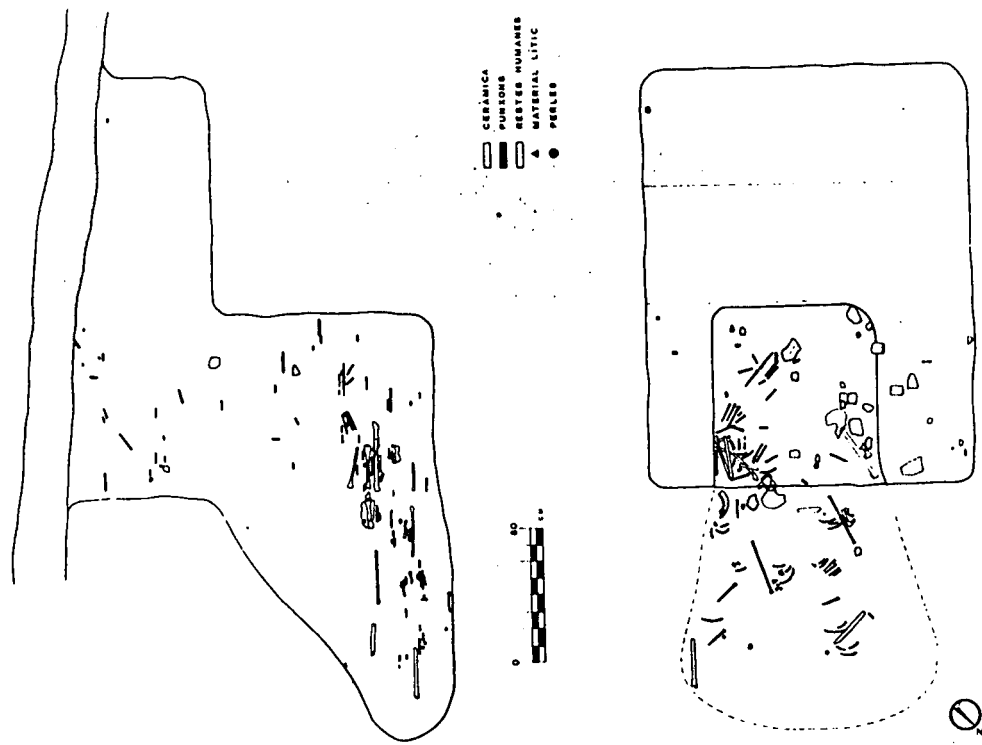
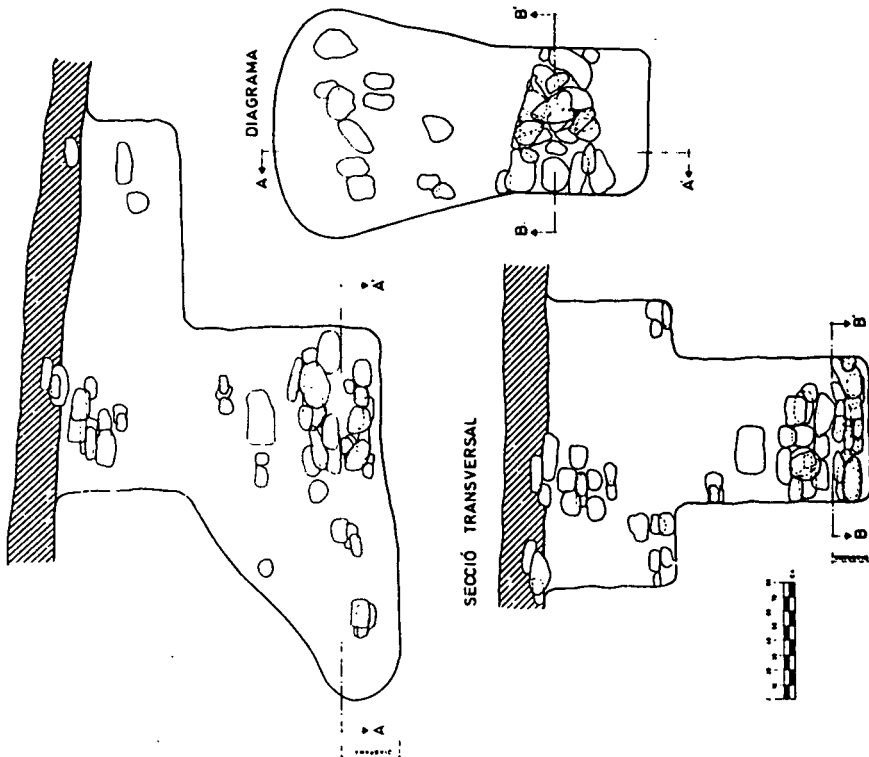


Fig 4., Secció i diagrames de la distribució dels materials i pedres de Can Soldevila V.



SECCIÓ LONGITUDINAL



SECCIÓ TRANSVERSAL

Fig 5. Can Soldevila 6

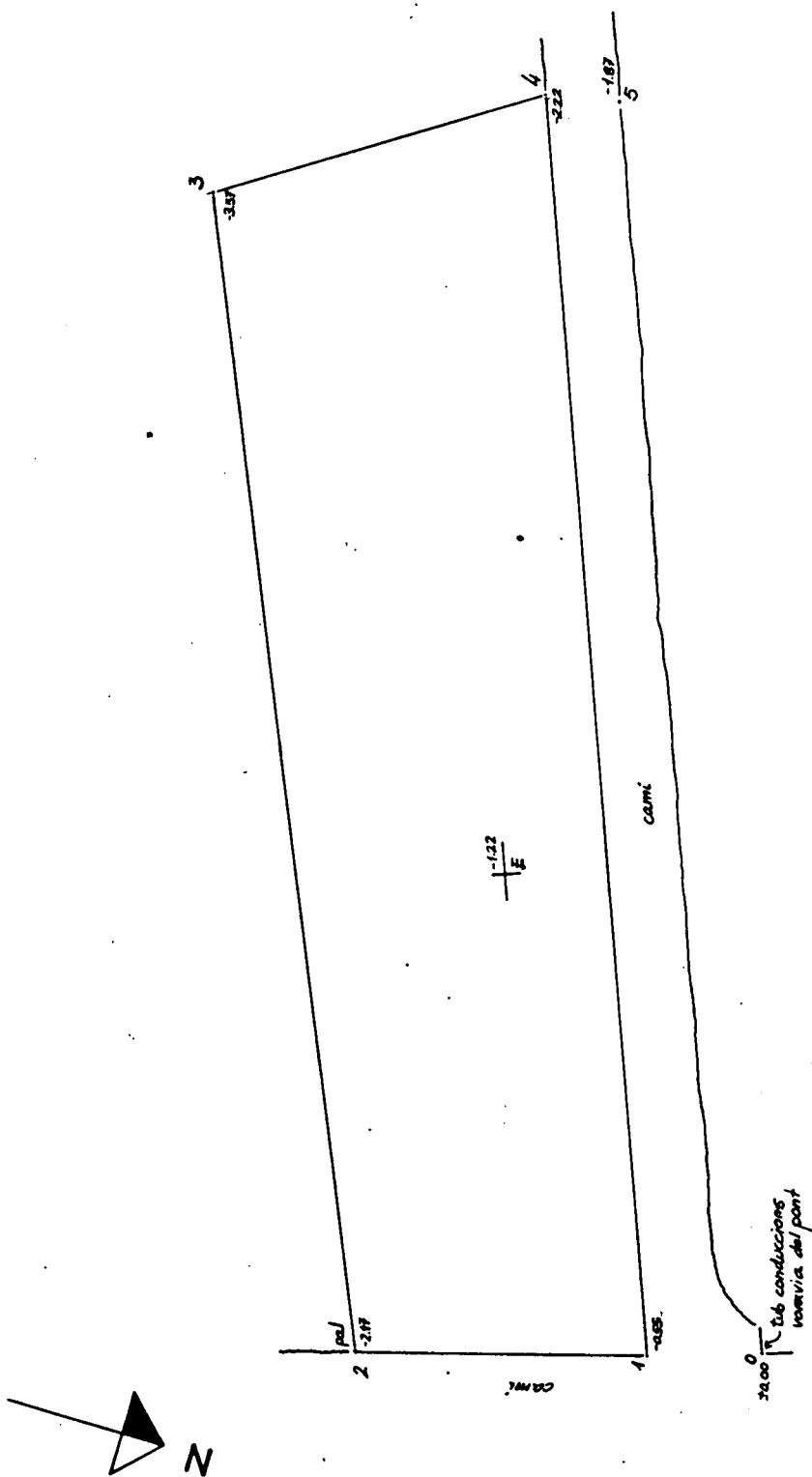
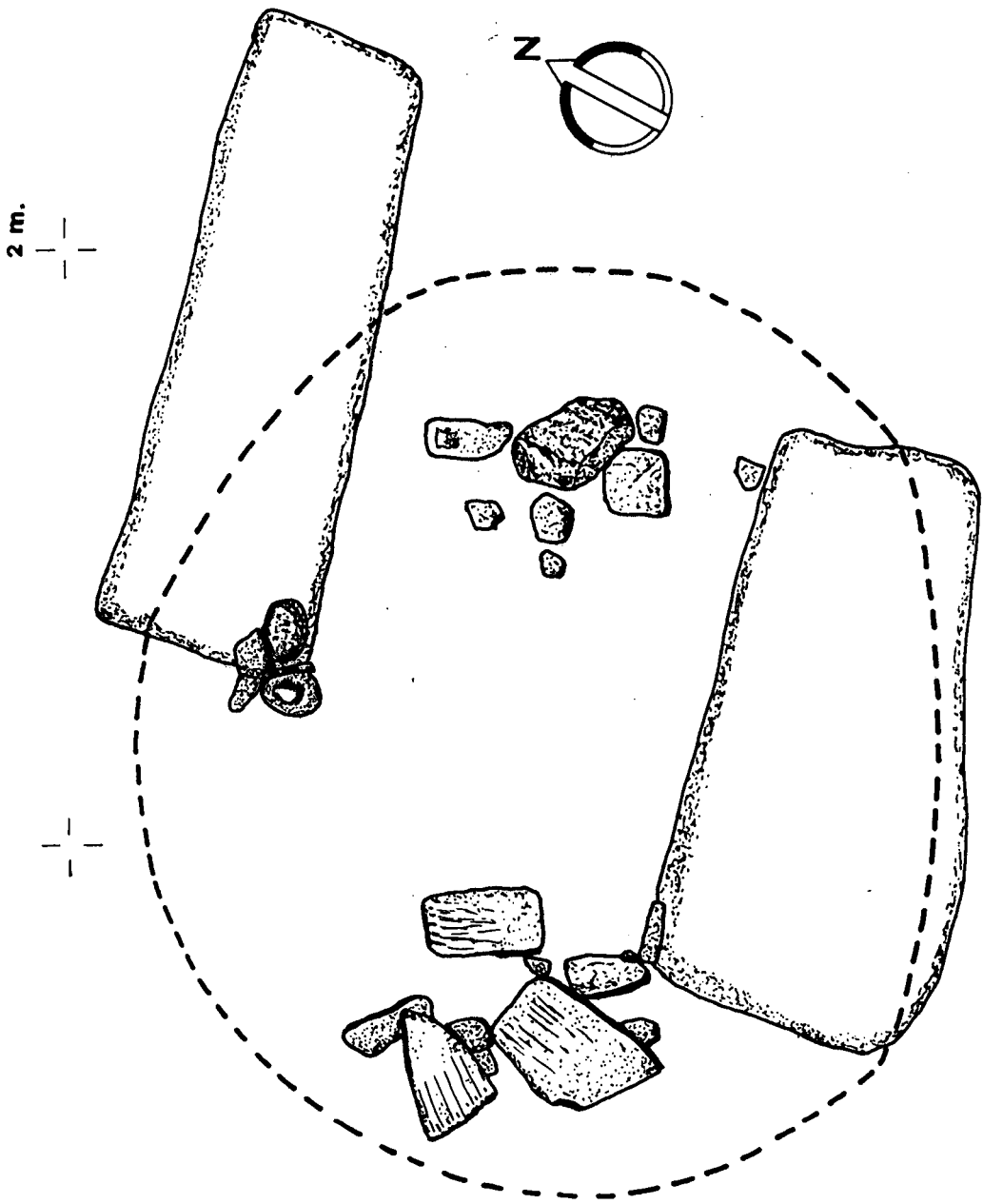


Fig. 6. Rectangle obert a l'angle NE del camp

E. 4:250



Can Soldevila VII

Fig. 8

2 m.

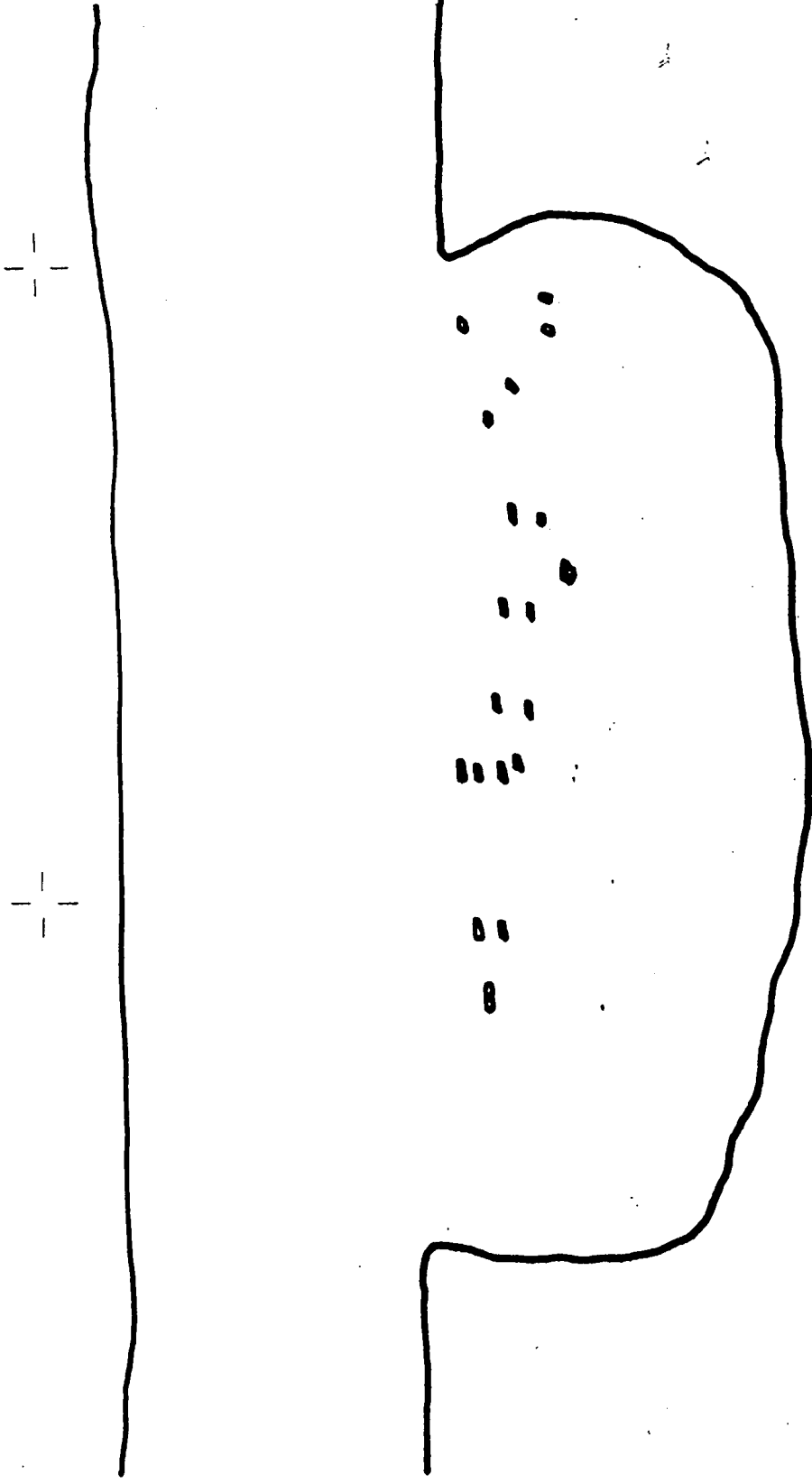
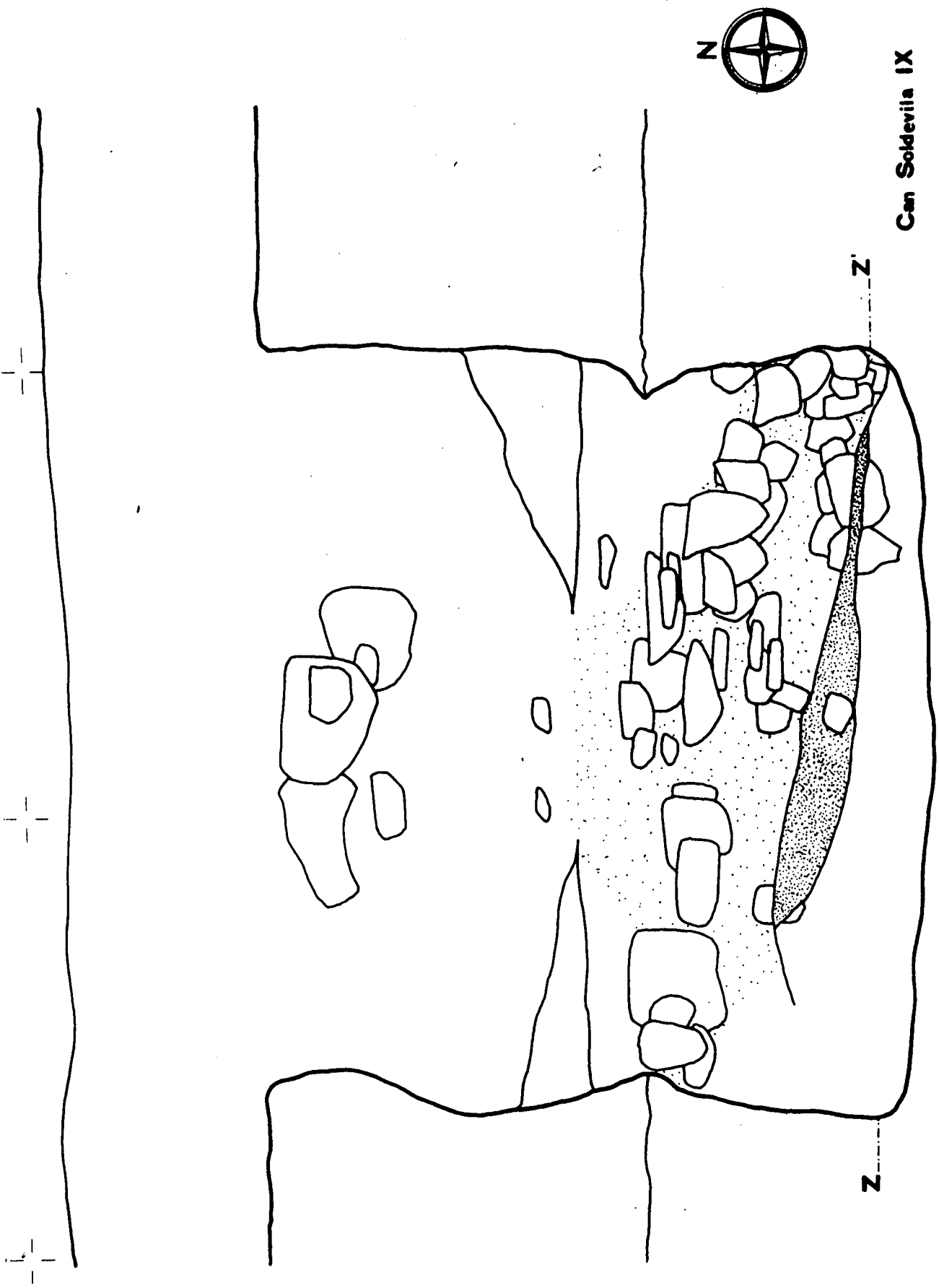


Fig. 9

Can Soldevilla VIII



Fig 10. Can Soldevila IX



Can Soldevila IX

Fig. 11

2m.



Can Soldevila IX

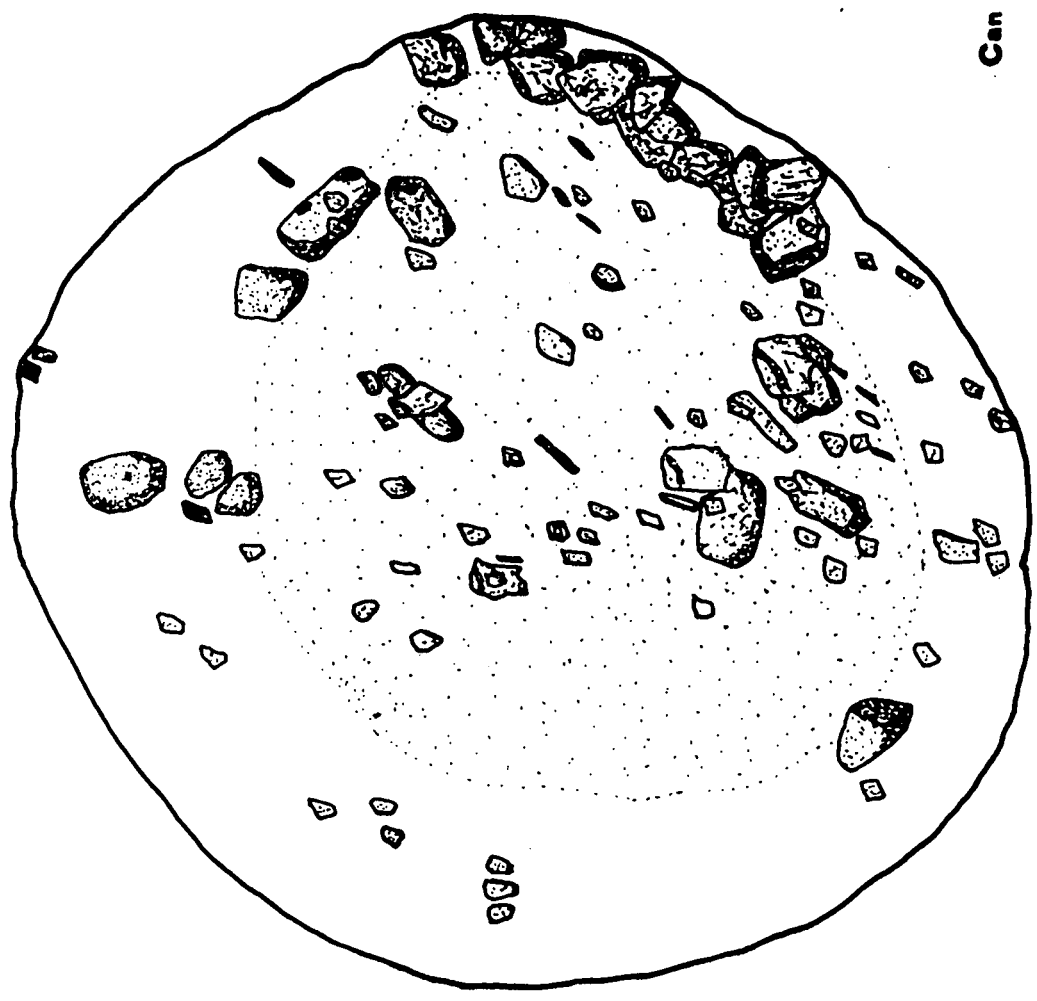


Fig. 12

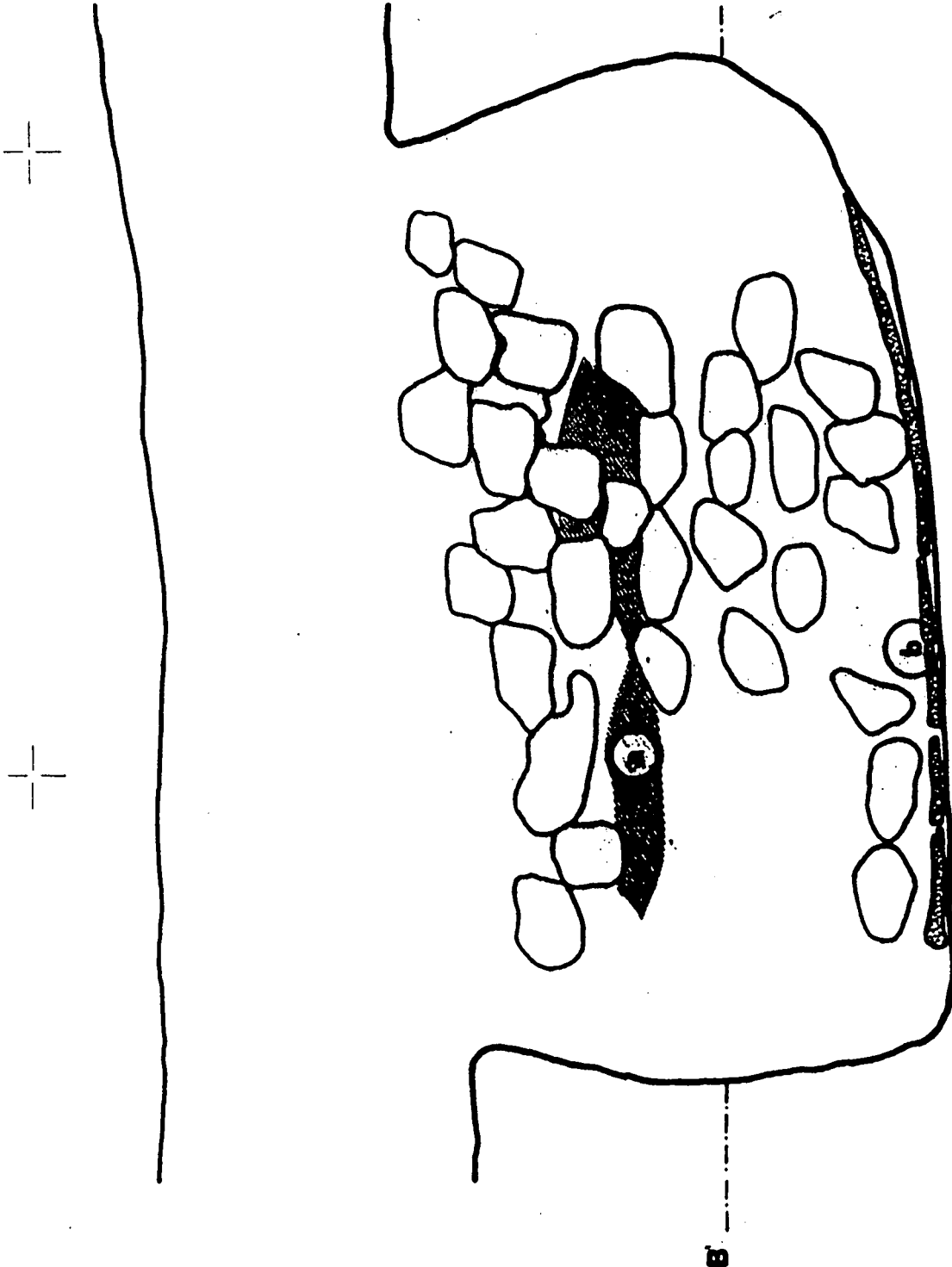


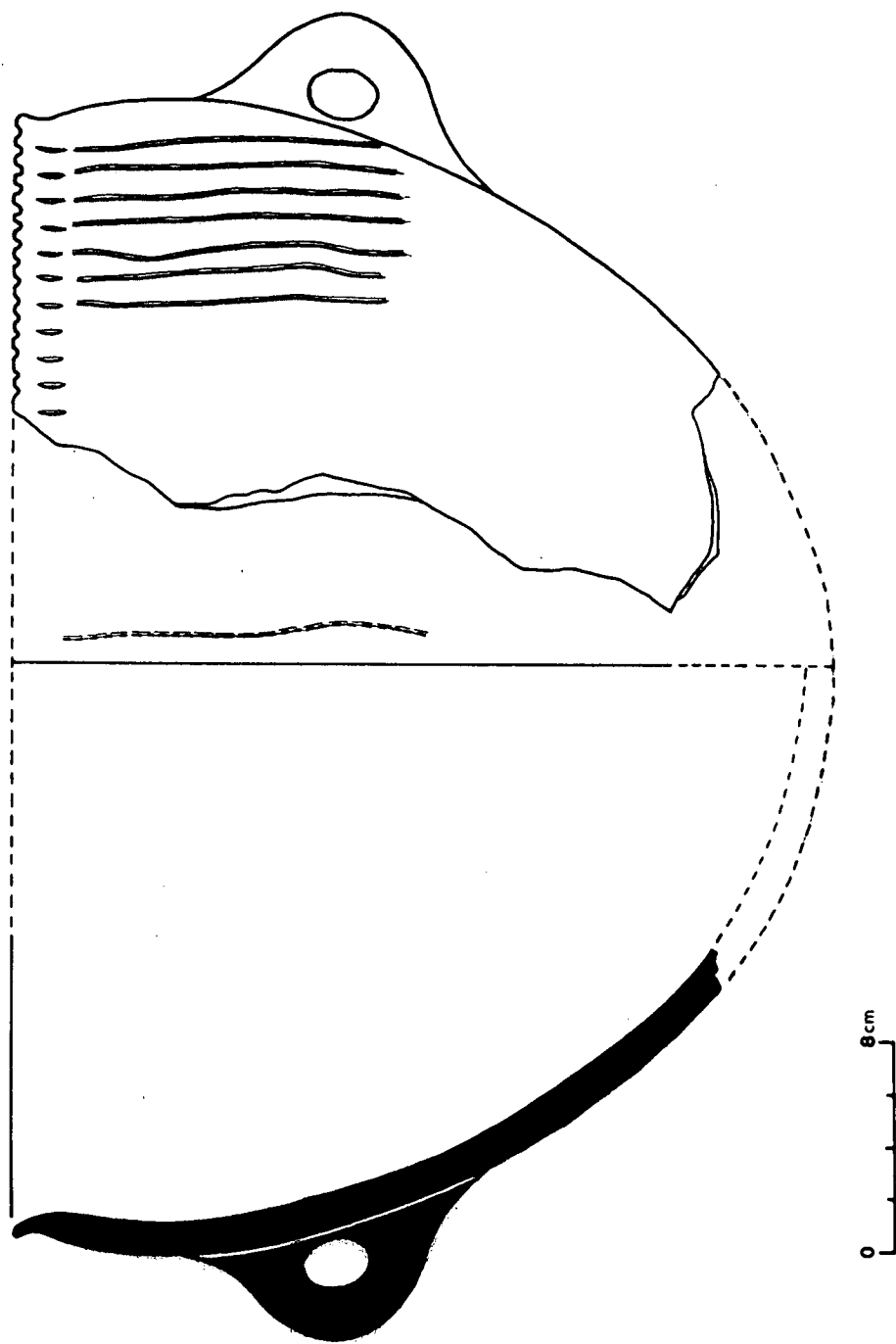
Fig. 13

Can Soldevila X

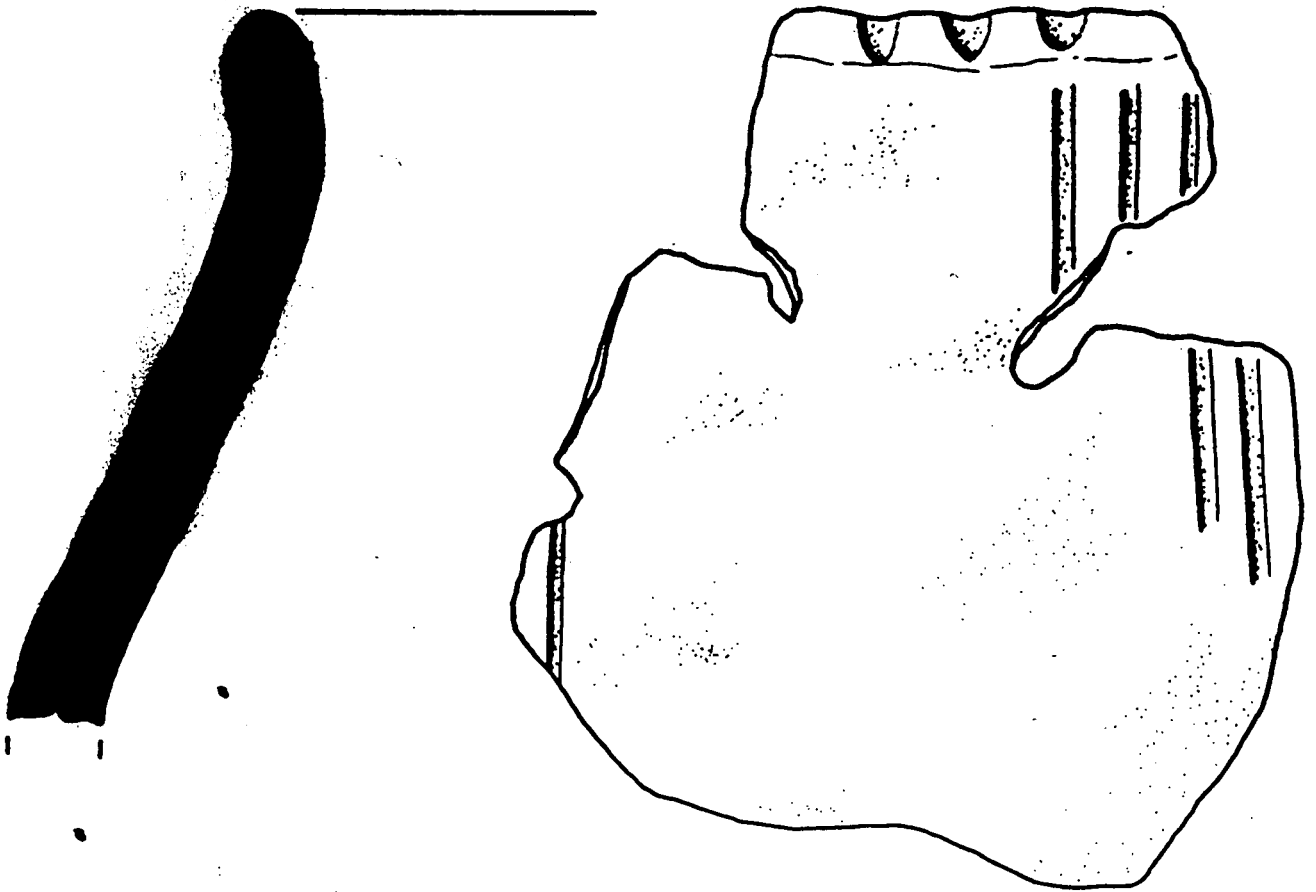
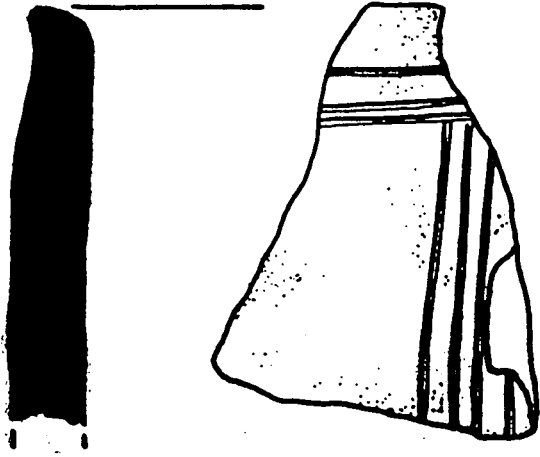


Fig. 14

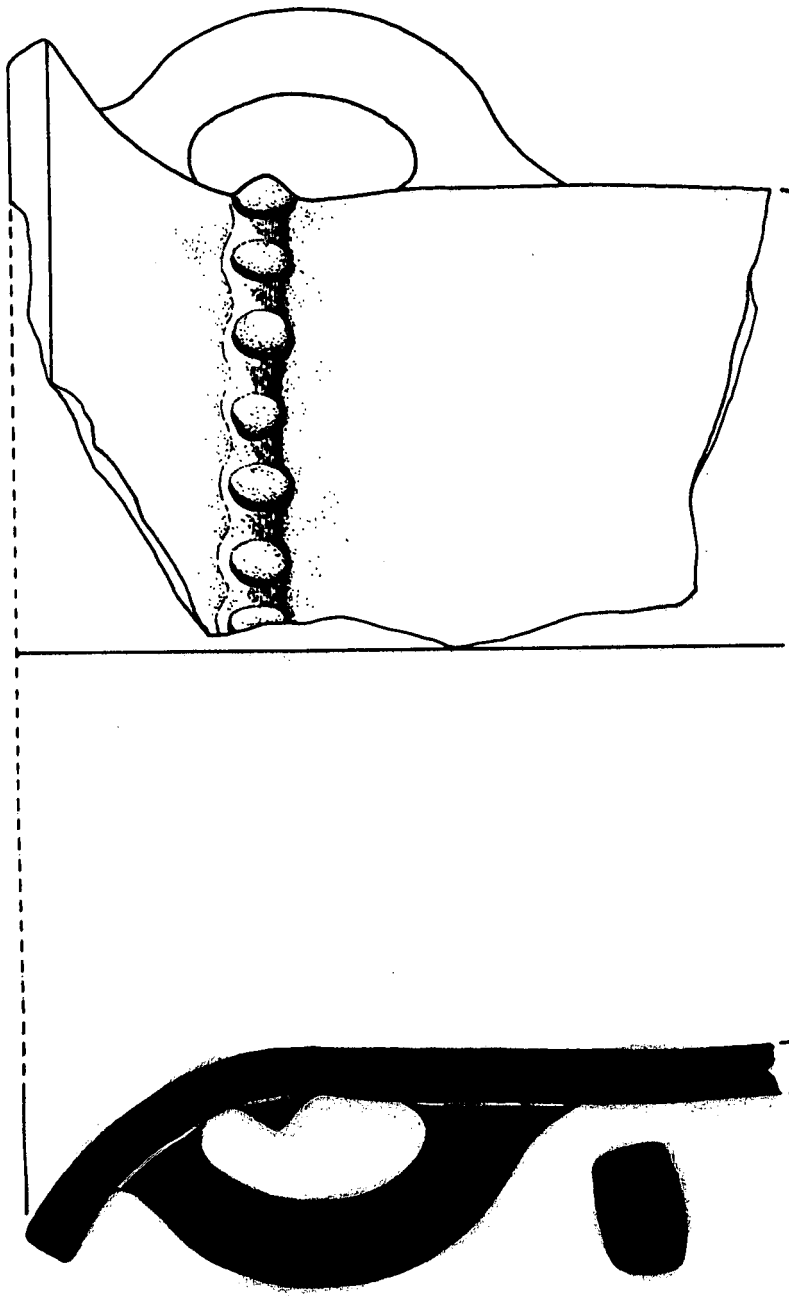
Can Soldevila X



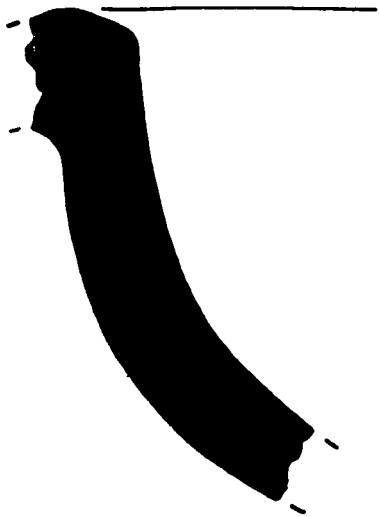
Lâm. 1 Vas pertanyent a Can Soldevila 7



Lãm. 2 Can Soldevila 7



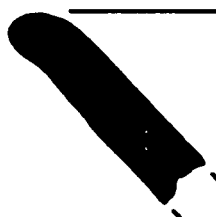
Lâm. 3 Can Soldevila 9



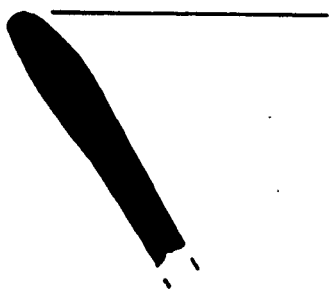
1.



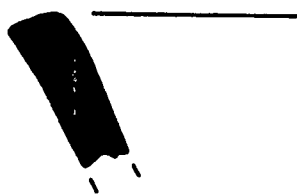
2.



3.



4.



5.



6.

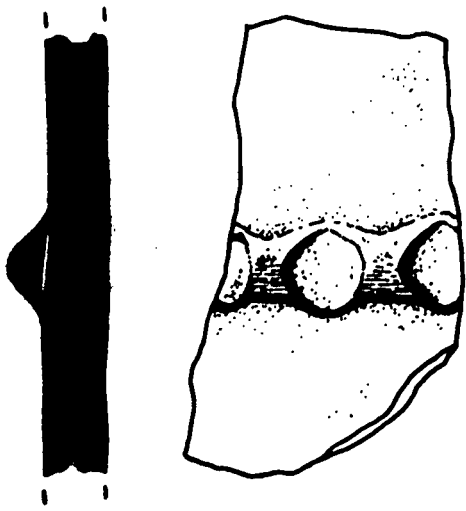


7.



8.

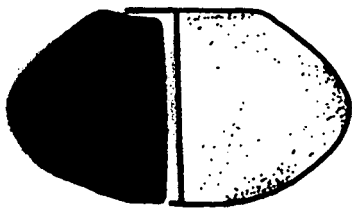
Lâm 4. Can Soldevila 9



1.



2.



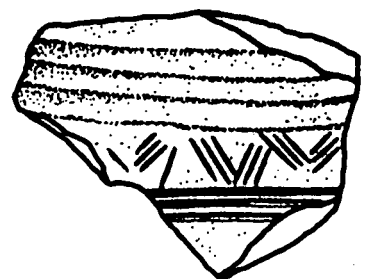
3.

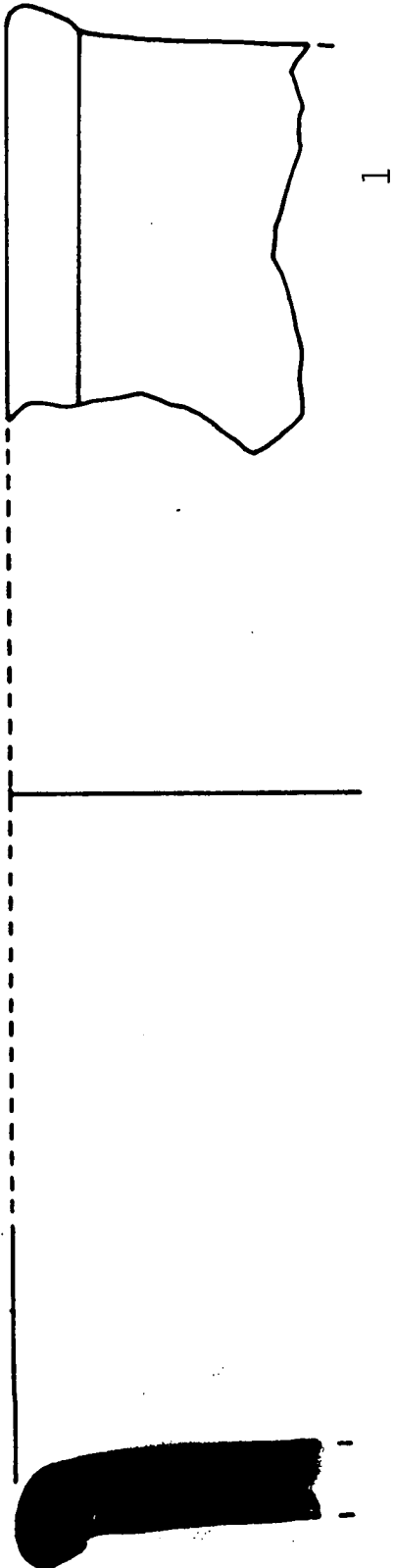


4.

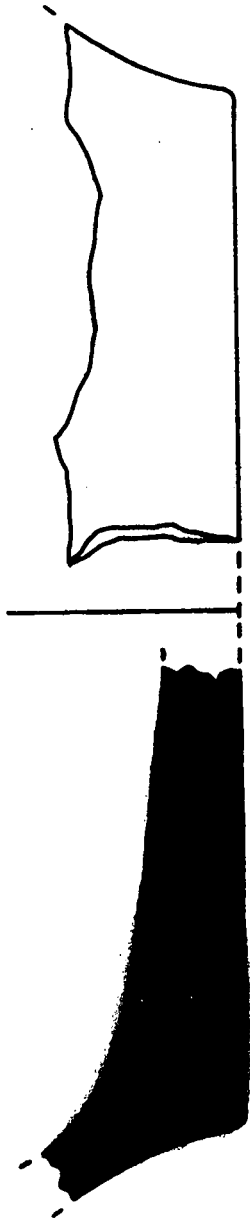


5.

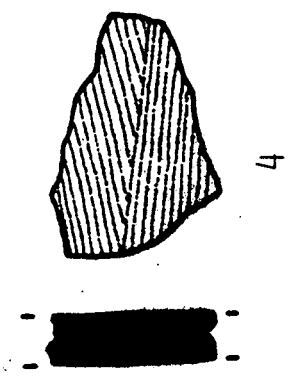




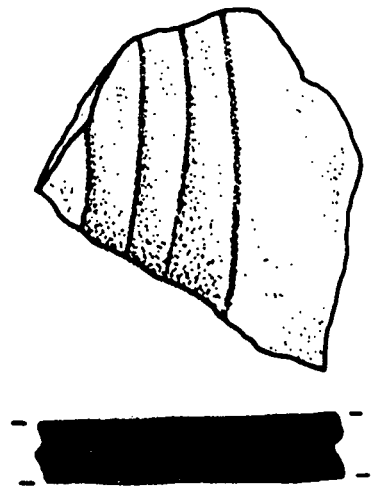
1



2



4



3

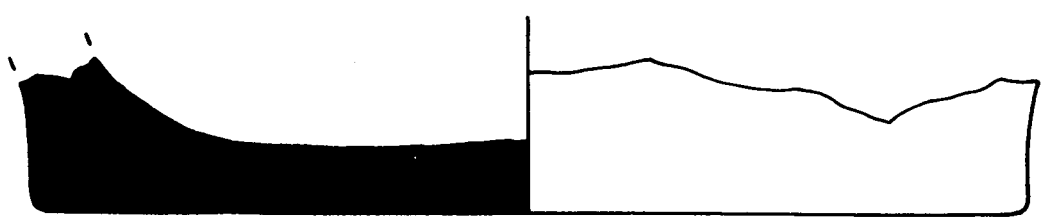
Lâm. 5 Can Soldevila 9



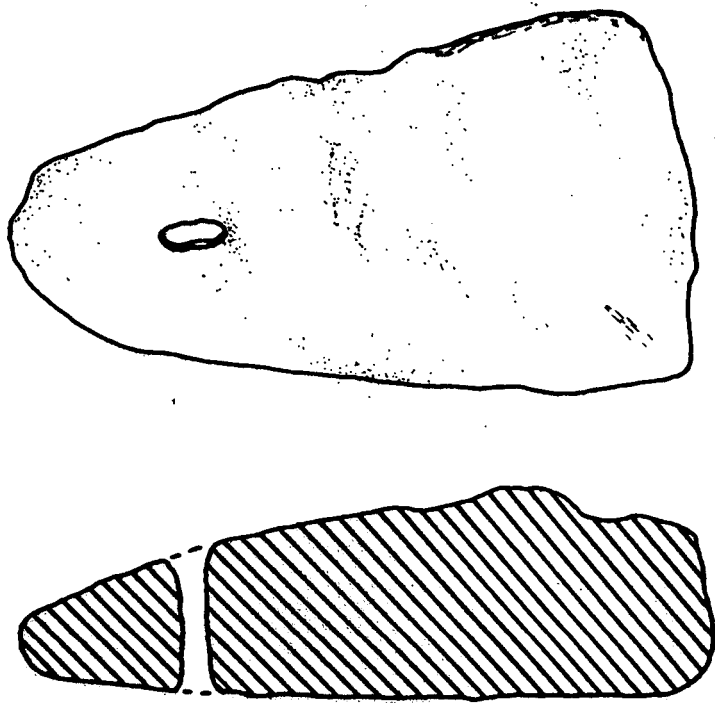
1



2



3



Lâm. 8 Cơn Soldevila 9