



Generalitat de Catalunya  
Departament de Cultura i Mitjans de Comunicació  
**Direcció General del Patrimoni Cultural**  
Servei d'Arqueologia i Paleontologia  
Biblioteca del Patrimoni Cultural

4313

## Prospecció dels jaciments paradolmènics de Catalunya (nordest peninsular): paradolment de les Pixarelles

Mireia Pedro Pascual



### **Avis legal**

Aquesta obra està subjecta a una llicència Reconeixement-NoComercial-SenseObresDerivades 2.5 de Creative Commons. Se'n permet la reproducció, distribució i comunicació pública sempre que se'n citi el titular dels drets i no se'n faci un ús comercial. No es pot alterar, modificar o generar una obra derivada a partir d'aquesta obra. La llicència completa es pot consultar a <http://creativecommons.org/licenses/by-nc-sa/2.5/es/legalcode.ca>.

## ÍNDEX

1.- Introducció.....	3
2.- Metodologia de treball.....	4
3.- Pla de treball realitzat.....	5
4.- Fitxa.....	6

## 1.- INTRODUCCIÓ.

La sol·licitud del permís de prospecció del possible jaciment paradolmènic de les Pixarelles (Tavertet), respon al treball de recerca sobre "*L'estudi de les coves i abrics amb estructures paradolmèniques al NE Peninsular (Catalunya)*", dut a terme dins el projecte de recerca de l'equip del SERP (Seminari d'Estudis i Recerques Prehistòriques), sota la direcció del Dr. Josep M. Fullola i Pericot, catedràtic de Prehistòria de la Universitat de Barcelona.

La realització de l'esmentat treball de recerca planteja la necessitat de dur a terme el convenient reconeixement *in situ* de cada jaciment paradolmènic conegut -ja es tracti dels documentats bibliogràficament o bé d'aquells que resten inèdits-, per tal de verificar-ne l'existència i completar-ne la informació que ens en manca, finalitat que persegueix la prospecció de l'esmentat jaciment.

La informació obtinguda a partir del reconeixement i registre d'aquest possible jaciment paradolmènic, ens permetrà completar-ne la respectiva fitxa d'anàlisi i alhora salvar algunes mancances prèvies, de manera que en puguem millorar l'anàlisi de conjunt sobre aquesta problemàtica, objectiu del nostre treball de recerca.

L'esmentat registre del possible paradolmen de les Pixarelles també ens servirà per determinar si realment respon arquitectònicament a una estructura paradolmènica.

Dita prospecció es dugué a terme el 23 de setembre de 2002 i, a part de la sotasignat d'aquesta memòria, també participaren en els treballs de prospecció el els Srs Ramón Álvarez i Oriol Font.

Voldriem agrair al Sr. Ramón Álvarez el haver-nos comunicat l'existència d'aquest jaciment i el haver-nos acompanyat en la seva documentació.

## 2.- METODOLOGIA DE TREBALL.

La metodologia seguida en el nostre treball de recerca pel que fa al reconeixement *in situ* d'aquest tipus de jaciments documentats, constà de dues fases:

- Primera fase: **documentació bibliogràfica.**

Amb anterioritat a la prospecció arqueològica, realitzarem una recopilació bibliogràfica exhaustiva sobre el jaciment.

A partir de la informació bibliogràfica, es complimentà la respectiva fitxa a partir d'un previ model elaborat de fitxa bàsica. D'aquesta manera es feu evident la informació que ens en mancava i la què podíem resoldre a partir del seu reconeixement *in situ*.

- Segona fase: **treball de camp.**

El reconeixement *in situ* consistí en la seva localització, observació i descripció, de manera que implicà tota una sèrie de tasques a realitzar durant la visita del jaciment, especificades a continuació:

- La localització del mateix a partir de la nostra informació prèvia.
- La descripció de la localització i la situació geogràfica si fos necessària.
- La descripció del seu estat de conservació.
- El reportatge fotogràfic.

- La planimetria si fos necessària i si es creies pertinent, depenent del seu estat de conservació.

En cap cas, el reconeixement *in situ* que ens permet el registre de tots els jaciments paradolmènics documentats, implicà la remoció de sediments, és a dir, la seva excavació, ni el fet de prendre'n cap mostra dels mateixos.

### **3.- PLA DE TREBALL REALITZAT.**

A continuació, es detalla el treball de camp realitzat en aquest jaciment inclòs en la nostra sol·licitud de prospecció i del qual s'adjunta la respectiva fitxa, que conté la informació bibliogràfica prèvia i l'obtinguda a partir del nostre treball de camp:

- Localització i situació geogràfica (coordenades i orientació).
- Entorn geològic.
- Estat de conservació i reportatge fotogràfic.
- Planimetria.

## 4.- FITXA.

### ◆ PARADOLMEN DE LES PIXARELLES (TAVERTET).

#### 1) Toponímia.

Es tracta d'un jaciment inèdit, a tocar de la cova de les Pixarelles, raó per la qual se li ha donat el seu nom.

#### 2) Situació geogràfica.

Aquest jaciment es troba en el paratge del Sot de Balà, concretament, en el marge dret de la conca baixa de la riera de Balà, a escassa distància de la seva confluència amb el riu Ter (actualment pantà de Sau).

Terme municipal de Tavertet, comarca d'Osona, situat a l'extrem sud de la subcomarca del Collsacabra o Cabrerès, el qual forma part de la Serralada Transversal Catalana.

- **Coordenades geogràfiques (GPS 12 Garmin):**

- 41° 59' 38" de Latitud Nord.
- 2° 20' 52" de Longitud Est.
- UTM: x: 0449915 / y: 4649269.

- **Altitud:** 650 m s.n.m.

(Mapa Topogràfic de Catalunya 1:5000 : Sant Miquel de Sorerols 332-6-1 (294-97). Institut Cartogràfic de Catalunya. Generalitat de Catalunya).

- **Orientació:** Sud.

- **Localització (figs 1 i 2).**

Des de Santa Maria del Corcó cal agafar la carretera que porta a Tavertet i recorreguts uns 5 km cal deixar el cotxe en un camí de terra que surt a mà dreta. Cal que continuem a peu per aquest camí a mà esquerra fins que es converteix en un sender a mà dreta que arriba a la cinglera i comença a davallar per ella. Cal que seguim aquest camí

fins a la cova de les Pixarelles. El paradolmen es troba 25 m més endavant d'aquesta cova.

(1995).- *Atlas topogràfic de Catalunya. E 1:50.000. Volum 1: nord-est. Pàg.70.* Enciclopèdia Catalana. Institut Cartogràfic de Catalunya. Barcelona.

### 3) Entorn geològic (fig.3 / figs 3-5, Álvarez 2001).

Aquest jaciment es localitza en les sèries eocèniques de Tavertet. La seqüència geològica paleògena de la zona del pantà de Sau descansa en discordança sobre els materials del sòcol de pissarres hercinianes de l'Era Primària del massís Montseny-Guilleries.

Sobre aquest es dipositaren una sèrie de fàcies detrítiques d'origen continental de gresos i conglomerats rogencs. I per damunt la unitat litològica més representativa d'aquesta zona: la *Formació Tavertet*, nivell carbonatat de calcàries i gresos de color gris altament resistent a l'erosió.

Sobre els nivells eocènics es diposità un potent paquet de margues gris-blavoses amb intercalació de gresos, *Formació Coll de Malla*, toves i fàcilment erosionables, cobertes de massa arbòria. Culmina amb una unitat de gresos grisos, *Formació Folgueroles*, dures i resistents a l'erosió que configuren el característic relleu tabular dels punts més elevats de la zona.

El paisatge característic del Sot de Balà és de relleu en *cuesta*, format per una profunda vall de secció en "V", de pendents marcades, pronunciats escarpaments verticals que acaben formant una cornisa abrupta i altiplans, coincidint amb el final del pla d'estratificació horitzontal de les calcàries i l'inici dels gresos rogencs. En els processos de meteorització que afecten l'escarpament rocós es combinen fenòmens mecànics de fragmentació –despreniments de clasts- i químics de descomposició o alteració. Els clasts es poden originar per canvis d'humitat o temperatura que modifiquen el volum de la part superficial de la massa rocosa donant lloc a processos de contracció/retracció que provoquen la separació en forma de petites partícules o de blocs i plaques de volum variable. Incideixen en punts o zones de debilitat, com la base de l'escarpament, que, units als processos d'erosió diferencial, ha donat lloc a la formació d'un voladís i d'una estreta terrassa longitudinal, entre el nivell de calcàries i els de gresos rogencs que serveix de camí per circular al llarg de la vall i que és on es troba el jaciment.

### 4) Història de les investigacions.

Jaciment inèdit, que ens donà a conèixer Ramón Álvarez l'any 2002, qui el coneixia des de que començà a treballar a la cova de les Pixarelles, a inicis dels anys 1980 (1983).

- Estat de conservació (figs 4-8).

Actualment (23/IX/02), trobem l'estructura arquitectònica d'aquest paradolmen en bon estat de conservació, essent la seva planimetria reconstruïble. El seu interior es troba replet de brossa i escombraries, però que podríem considerar que preserven el poc sediment que es pugui conservar a la base, ja que sembla bastant buidat.

## 5) Estratigrafia.

No s'hi ha realitzat cap tipus d'intervenció arqueològica.

## 6) Espai funerari (figs 5-7/9-10).

L'erosió de la zona de contacte entre les calcàries i els gresos de la cinglera, dona lloc a una balma, una zona de la qual, s'aprofità com a espai sepulcral mitjançant un tancament amb lloses.

L'espai sepulcral mesura 4,10 m de longitud màxima per 2,35 m d'amplada màxima per 1,10 m d'alçada màxima.

L'espai sepulcral es delimita mitjançant el seu tancament amb 6 lloses de calcària-gres i travertí i diversos blocs de calcària, gres i travertínics (numerats successivament del 1 al 18). 5 de les lloses es troben alineades paral·lelament a la paret de la balma (lloses 2, 3, 4, 5 i 6) i estan reforçada amb blocs de travertí (10, 11 i 12). La banda est està tancada per una llosa (1) i la banda oest per una paret de blocs a causa de la seva menor alçada. Les lloses 1, 2 i 3 estan falcades amb blocs de menor tamany (7, 8 i 9). Les lloses de major tamany són les nº 1 i 2 que tanquen la banda est, on la distància entre la visera de la balma i el sòl és també major, 1,20m. L'entrada a l'espai sepulcral es trobaria per aquesta banda est ja que entre la llosa 1 i la paret de la balma hi ha un espai buit d'uns 40 cm de longitud. La resta de lloses que formen el tancament paral·lel a la paret de la balma són d'un tamany menor (3, 4, 5 i 6). La distància menor entre la visera de la balma i el sòl la trobem a la banda oest, raó per la qual es tancà amb una paret / muret de blocs de tamany mitjà o petit de 1,60 cm de longitud (blocs 13 a 18).

Descripció macroscòpica de les lloses (1-6) que conformen l'estructura de tancament.

LLOSA	Litologia	Gra	Clasts	Erosió	Alçada visible	Amplada màxima	Gruix màxim
1	calcària – gres	gra gruixut	clasts de 2 a 6 cm		78 cm	129 cm	24 cm
2	calcària – gres	gra gruixut	clasts de 6 a 8 cm	erosionada	90 cm	119 cm	29 cm



3	gres	gra gruixut	clasts petits	erosiona da	80 cm	69 cm	9 cm
4	travertí				57 cm	57 cm	24 cm
5	gres	gra gruixut		erosiona da	62 cm	52 cm	5,5 cm
6	travertí				40 cm	53 cm	15 cm

Les falques de les lloses 1 i 2 són blocs de calcària – gres (7 i 8) i de gres (9).

Els blocs que reforcen el tancament paral·lel de lloses a la paret de la balma són blocs travertínics (10, 11 i 12).

BLOCS	Litologia	Gra	Clasts	Erosió	Alçada visible	Amplada màxima	Gruix màxim
12	Travertí				Alçada 35 cm	61 cm	27 cm

La paret o muret de pedra seca està formada pels blocs 13, 14, 15, 16, 17 i 18, es tracta de blocs travertínics, de gres o conglomerats de mitjà i petit tamany, que tanquen el paradolmen per l'extrem oest.

## 7) Ritual funerari.

### 1. Tipus d'enterrament.

### 2. Aixovar.

No s'hi ha documentat materials arqueològics en superfície i no s'hi ha efectuat cap intervenció arqueològica.

## 8) Inhumacions.

No s'hi ha documentat restes òssies humanes en superfície i no s'hi ha efectuat cap intervenció arqueològica.

## 9) Cronologia.

### ▪ Datació relativa.

Per l'estructura arquitectònica, es tractaria d'un paradolmen amb una cronologia del III mil·lenni cal.BC. No obstant, seria convenient realitzar algun tipus d'intervenció que confirmés el seu ús sepulcral i en perfilés la cronologia.

## 10) Interpretacions d'altres autors.

Jaciment inèdit.

## 11) Conclusions.

Les conclusions que podem extreure sobre aquest jaciment, queden supeditades a una futura intervenció de tipus arqueològic que ens pugui donar algun tipus de material arqueològic o restes òssies amb què poder perfilar-ne la funcionalitat i la ubicació cronocultural.

Per l'estructura arquitectònica, es podria considerar una balma paradolmènica ubicada cronoculturalment entre el Calcolític i el Bronze Inicial.

## 12) Bibliografia.

Inèdit.

Bibliografia de la propera cova de les Pixarelles:

ÁLVAREZ ARAZA, R. (2001).- *Dinámica ocupacional de la cueva de Les Pixarelles (Tavertet, Osona)*. Memòria de Llicenciatura inèdita. 182 pp. Departament de Prehistòria, Història Antiga i Arqueologia de la Universitat de Barcelona.

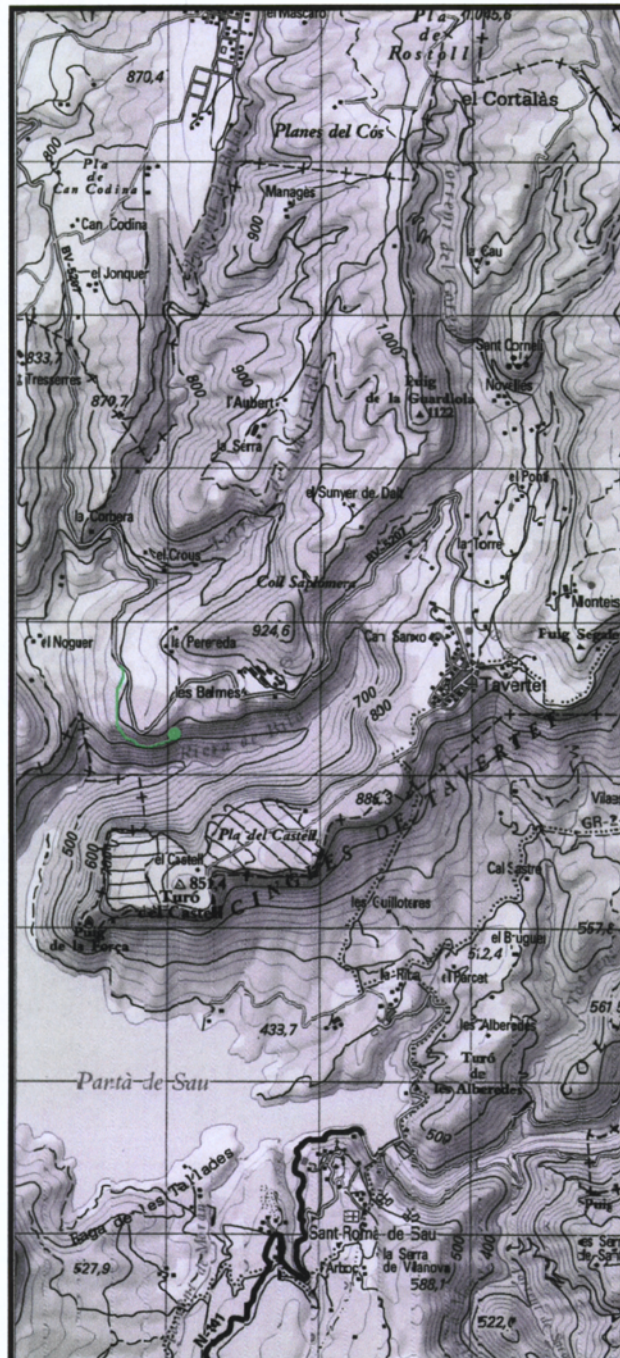
ÁLVAREZ, R. & RAURET, A.M. (1996).- "El Neolític final en la cueva de les Pixarelles", a *I Congrés del Neolític a la Península Ibérica*, vol.I, *Rubricatum* nº1, pp.439-445. Gavà-Bellaterra.

ÁLVAREZ, R.; CATAPOTIS, M.; CAU, M.A.; DAY, P.M. & RAURET, A.M. (2002).- "Producción cerámica en la edad del Bronce en Catalunya: el ejemplo de la cueva de Les Pixarelles (Osona)", a *Pyrenae* 31-32, 2000-2001, pp.13-28. Departament de Prehistòria, Història Antiga i Arqueologia. Publicacions de la Universitat de Barcelona.

RAURET, A.M. (1987).- "La seqüència estratigràfica de la cova de Les Pixarelles (Tavertet, Osona)", a *Tribuna d'Arqueologia*, 1986-1987, pp.59-68. DCGC. Barcelona.

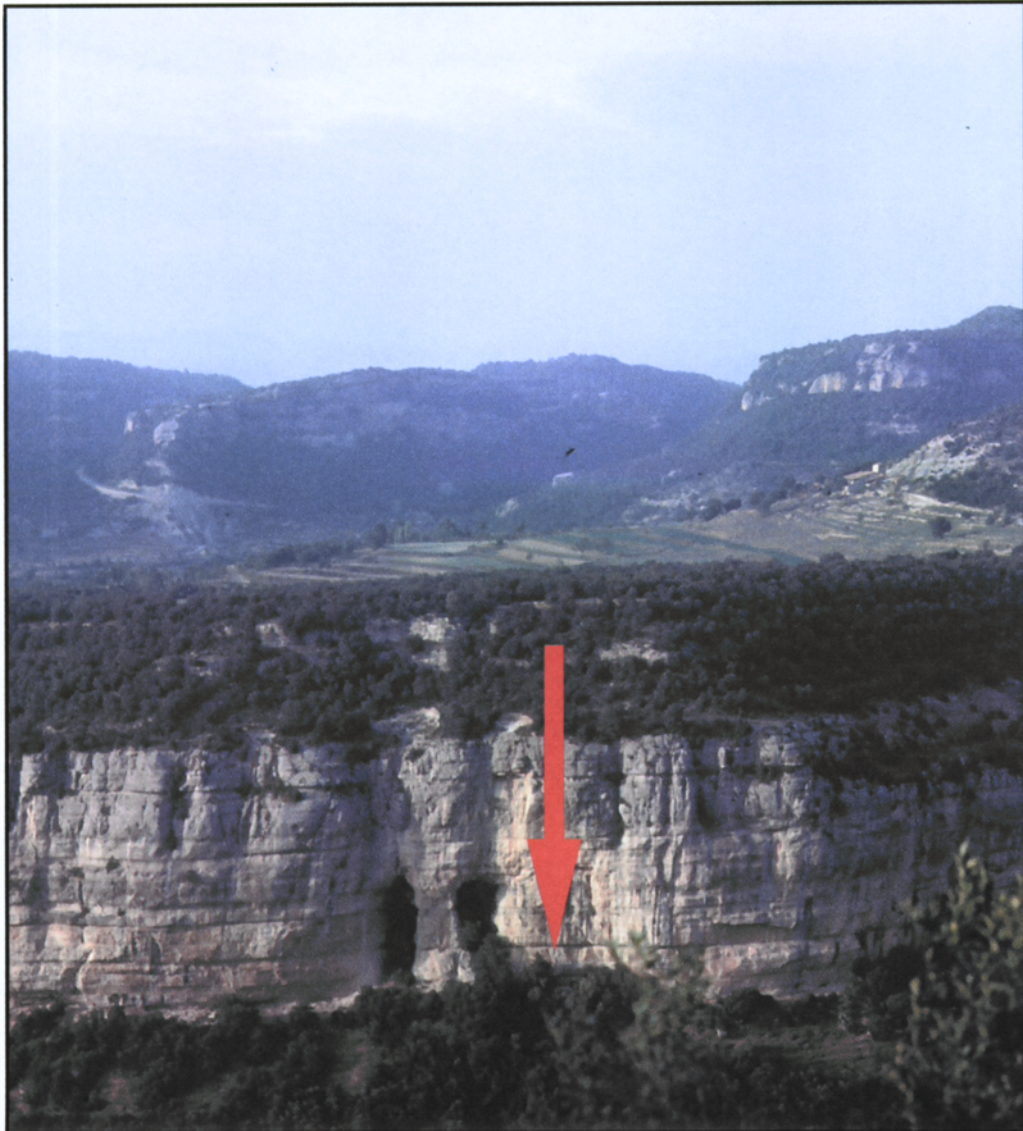
### 13) Situació actual dels materials arqueològics.

No s'hi ha realitzat cap tipus d'intervenció arqueològica.



**Fig.1.** Localització del paradolmen de les Pixarelles des de la carretera que porta des de Santa Maria del Corcó a Tavertet.

(1995).- *Atles topogràfic de Catalunya. E 1:50.000. Volum: 1. Pàg.70.*  
Enciclopèdia Catalana. Institut Cartogràfic de Catalunya. Barcelona.



**Fig.2.** Localització del paradolmen de les Pixarelles (Tavertet, Osona) (setembre de 2002) (fotografia de Ramón Álvarez). Podem observar les boques d'entrada de la cova de les Pixarelles, a tocar de la qual es troba el jaciment.

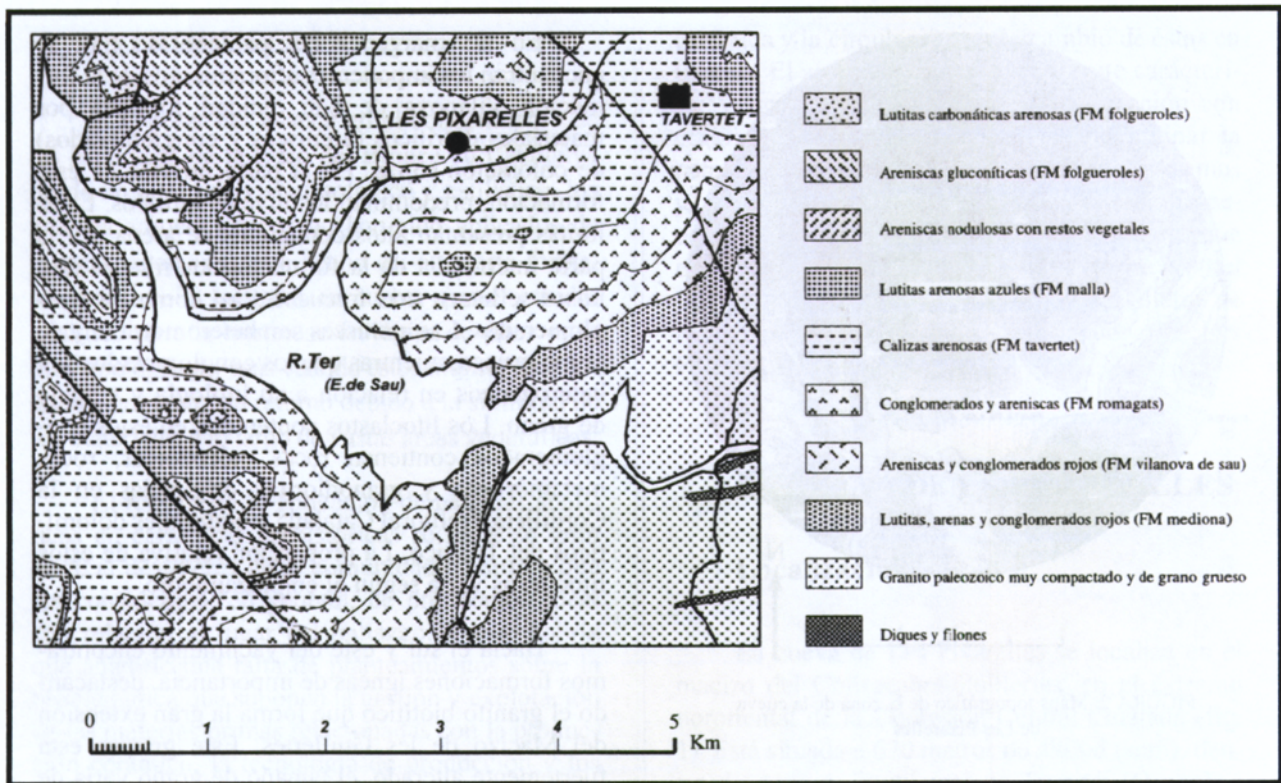


Fig.3. Mapa geològic (Álvarez *et alii* 2002).



**Fig.4.** Paradolmen de les Pixarelles (Tavertet, Osona) (setembre de 2002). L'erosió de la zona de contacte entre les calcàries i els gresos de la cinglera, dóna lloc a una balma, una zona de la qual, s'aprofità com a espai sepulcral mitjançant un tancament amb lloses.



**Fig.5.** Vista frontal del paradolmen de les Pixarelles (Tavertet, Osona) (setembre de 2002). L'espai sepulcral es delimita mitjançant el seu tancament amb 6 lloses de calcària-gres i travertí i diversos blocs de calcària, gres i travertínics.



**Fig.6.** Extrem est del paradolmen de les Pixarelles (Tavertet, Osona) (setembre de 2002), tancat per una llosa.



**Fig.7.** Extrem oest del paradolmen de les Pixarelles (Tavertet, Osona) (setembre de 2002), tancat per una paret de blocs a causa de la seva menor alçada.



**Fig.8.** Interior del paradolmen de les Pixarelles (Tavertet, Osona) (setembre de 2002). Podem observar com actualment, l'interior d'aquest jaciment és utilitzat com abocador d'escombreries.



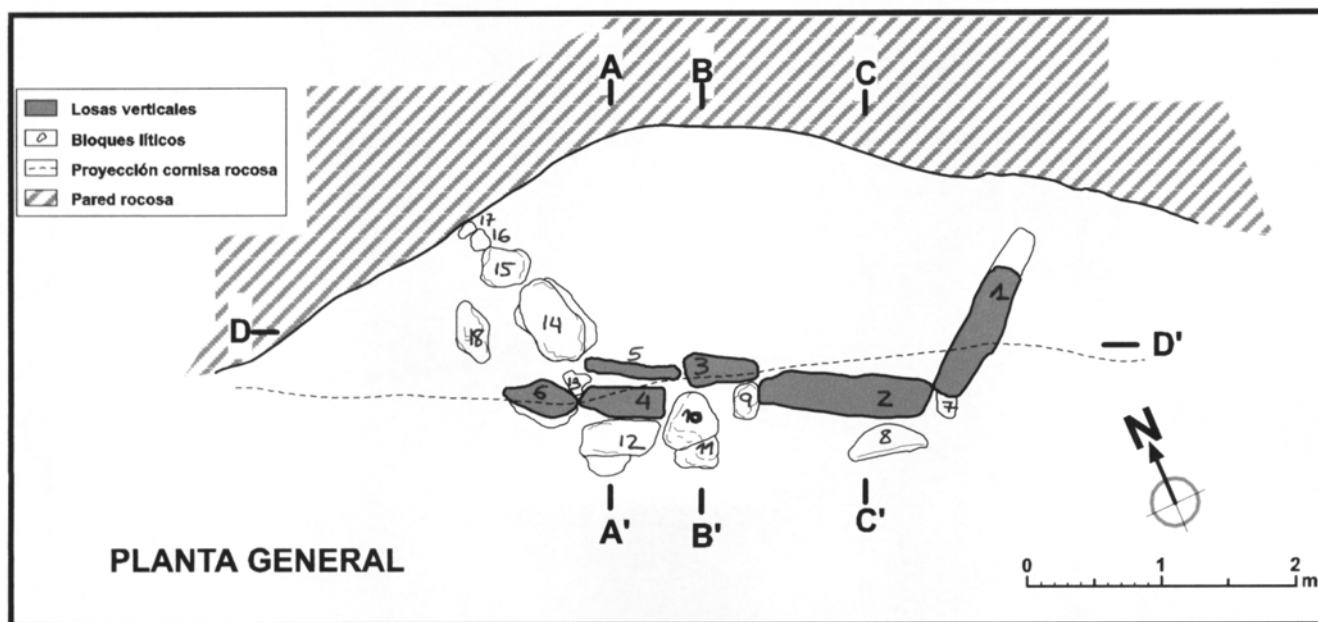


Fig.9. Planta general del paradolmen de les Pixarelles (Tavertet, Osona) (setembre de 2002).

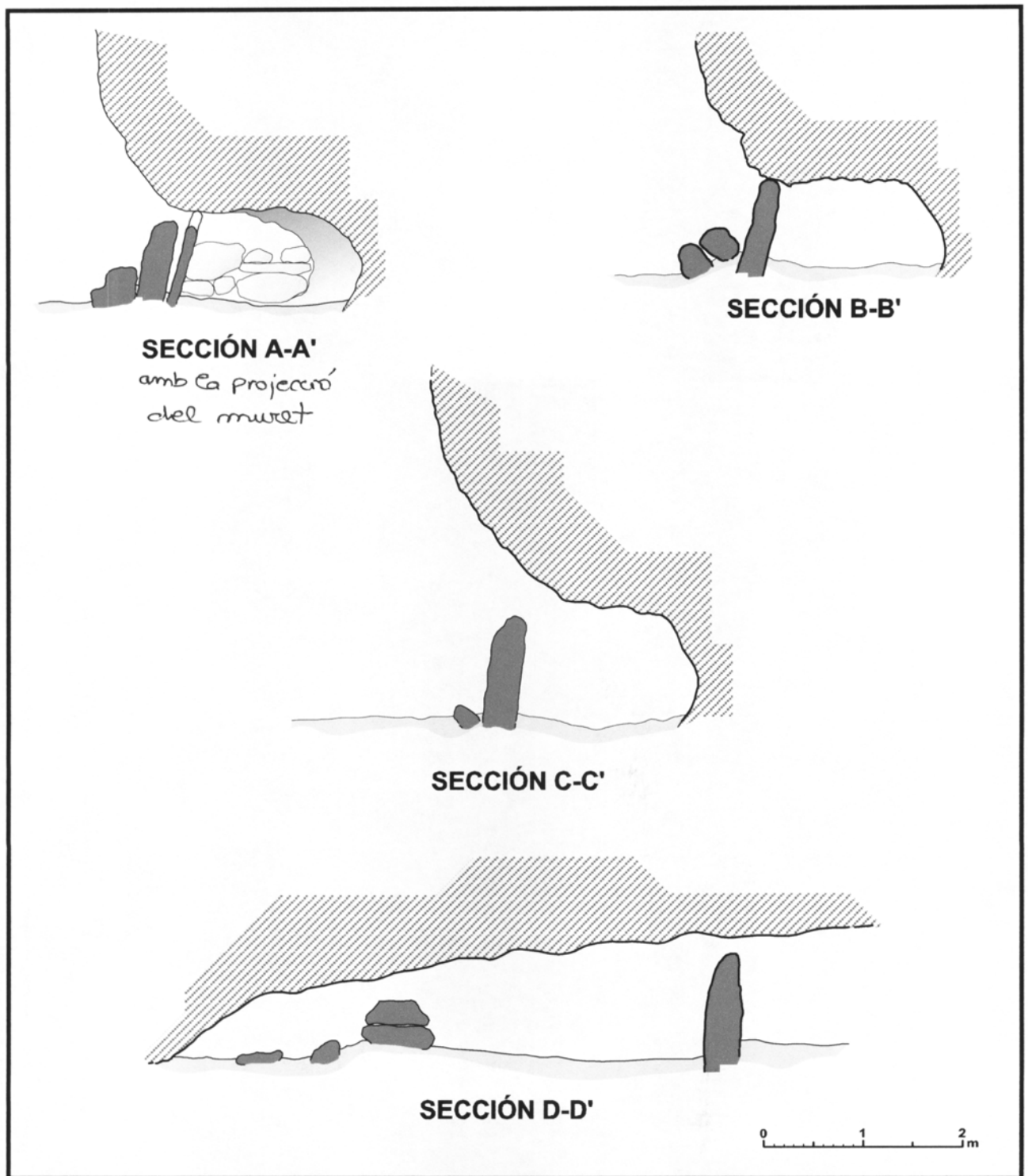


Fig.10. Seccions del paradolmen de les Pixarelles (Tavertet, Osona) (setembre de 2002).