

# Cadastrals romans a Catalunya: Empordà i Gironès, Cerdanya, Vallès Occidental

ÀNGELS AGUILAR, ORIOL OLESTI,  
ROSA PLANA

El document bàsic per a portar a terme un estudi cadastral és el territori actual, ja que s'hi superposen els diferents intents de l'home per tal de dominar el medi i aconseguir una organització i explotació racional dels seus recursos. Hem de recordar que el paisatge no és natural, sinó artificial, perquè és producte de l'activitat humana sobre el medi. Aquelles operacions que, al llarg de la història, hagin contribuït a una major sistematització de l'espai agrari, afavorint una estructura paisatgística adequada per a la posada en valor de tots els recursos, quedaran impreses sobre el terreny. El grau de supervivència d'aquestes temptatives de control del paisatge i dels recursos dependrà de l'adaptació al terreny i de la funcionalitat i efectivitat aconseguides (CHOUQUER, CLAVEL-LÉVÊQUE, FAVORY, 1982; FAVORY, 1983).

Tenint en compte l'evolució cadastral documentada a Itàlia i el desenvolupament de la centuriació com a principal forma cadastral exportada per Roma a les províncies, tal com demostra la restitució de centuriacions en diverses zones, entre aquestes les àrees objecte del nostre estudi, pensem que la seva implantació devia comportar una gran eficàcia. La centuriació s'aferma seguint el ritme de l'expansió protagonitzada per Roma, i es consolida com un instrument de gran utilitat perquè permet la remodelació del paisatge i l'organització de l'explotació. La modificació del territori a partir d'esquemes romans facilita el domini sobre aquest territori i la imposició de nous models socials i econòmics que regeixin, a partir d'aquest moment, sobre la zona conquerida. La implantació d'un cadastre en les zones sotmeses s'ha d'entendre en el marc de la seva funcionalitat, ja que en reorganitzar un territori assegura el domini romà sobre aquest, sobre la població i els seus recursos. La centuriació esdevindrà una eina de gran importància, perquè es pot adaptar a qualsevol territori i n'assegura el control romà (CLAVEL-LÉVÊQUE, 1983; GABBA, 1984; CHOUQUER, CLAVEL-LÉVÊQUE, FAVORY, VALLAT, 1988).

A partir de la profunda planificació del paisatge que exercien aquestes

unitats cadastrals, i de l'organització racional de l'explotació que portaven a terme, considerem lògic que en el territori actual hagi restat una forta empremta de les dues. La supervivència d'aquestes restes resulta encara més factible si recordem que els límits de la trama es fossilitzaven sobre el terreny a base de camins, fosses i canals. La continuïtat de funcionament d'aquests elements, o d'una part d'ells, al llarg del temps, resulta versemblant.

Pel que hem pogut observar, els cadastres restituïts demostren una plena adaptació al relleu i als condicionaments geogràfics, geològics i hidrogràfics. D'igual manera, s'ha verificat una posada en valor intensiva de les terres agrícoles, i l'aprofitament probable d'altres àrees per desenvolupar-hi activitats econòmiques complementàries; així, les terres elevades podien respondre a una explotació ramadera o forestal. Aquesta sistematització racional de l'espai rural va poder contribuir a la pervivència dels cadastres romans.

Per tal de conèixer les formes cadastrals implantades per voluntat romana sobre els diferents territoris, cal realitzar una anàlisi acurada de la morfologia actual, per a la qual cosa el territori esdevé la principal eina de treball. En efecte, l'observació detallada de la morfologia ha facilitat reconèixer la presència de determinades estructures que condicionen les línies principals del territori actual, i imposen una organització homogènia que afecta un conjunt espacial. Els documents essencials per tal d'iniciar aquest treball han estat els mapes topogràfics a escala 1/25.000 i les fotografies aèries verticals del vol americà dels anys 1956-58, a una escala aproximada d'1/35.000. El principal objectiu és la individualització de les orientacions que condicionen més profundament el territori i imposen unes constants direccionals que afecten una gran superfície de terreny. Aquestes estructuracions paisatgístiques representen el primer índex a tenir en compte per tal d'abordar la possible presència de cadastres antics.

#### NORD-EST CATALÀ (EMPORDÀ I GIRONÈS)

La nostra investigació ens ha permès detectar l'existència d'una estructuració determinada que influeix enormement sobre la morfologia agrària del nord-est català. Aquesta segueix una direcció de nord-2 graus-oest i es troba present en una gran superfície del territori. Els documents essencials treballats són els mapes i les fotografies aèries, mirant de determinar totes les línies inscrites sobre el terreny que es caracteritzen per presentar una orientació precisa i constant i que denoten certa linealitat. La identificació d'un gran nombre de línies ortogonals pertanyents a un mateix projecte de divisió espacial ens permet suposar que es tracta de les restes d'un cadastre antic. Ara bé, per poder assegurar la seva correspondència a un cadastre romà ha calgut estudiar el ritme mètric seguit per aquestes línies planimètriques. Solament la constatació de la utilització d'una mètrica basada en mòduls romans, derivacions de la mida base dins l'agrimensura romana, l'*actus*, afavoreix el fet de poder determinar amb bastant certesa que ens trobem al davant d'una trama d'època

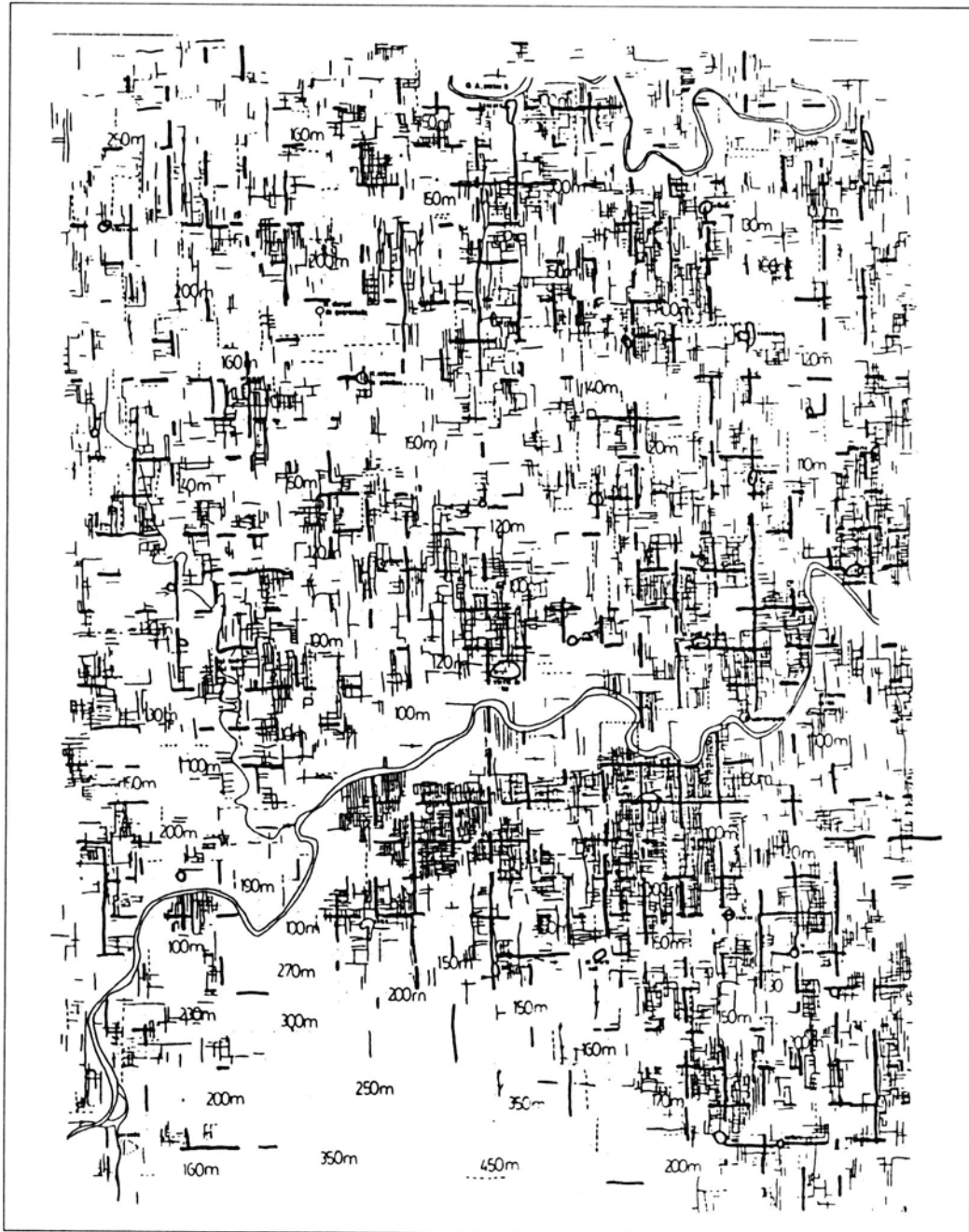


Fig. 1. Centuriació al NE de la ciutat de Gerunda, travessada pel riu Ter.



romana. Aquesta presenta un mòdul de 20 x 20 *actus* amb un valor de 706 m, i es tracta d'una centuriació clàssica a la qual hem anomenat Girona A, atès el vincle que presenta amb la ciutat romana de *Gerunda*.

La centuriació Girona A apareix perfectament consolidada sobre el territori i presenta un bon grau de conservació. La seva restitució mostra que va realitzar una important penetració sobre el terreny, la qual queda reflectida en els intents de drenatge i dessecació que afectaren algunes terres de caire pantanós. Aquests treballs de recuperació d'algunes zones d'aiguamoll demostren que la implantació d'aquest cadastre va anar acompanyada de tota una sèrie d'obres que tenien com a objectiu una incidència més gran sobre el territori, i que es va aconseguir un major control sobre el paisatge i posar en valor una major quantitat de terres, factor que significava una millora i un increment de l'explotació agrícola (fig. 1).

La restitució d'aquesta centuriació ens ha permès reconèixer el vincle existent entre aquesta trama i la ciutat romana de *Gerunda*. L'urbanisme d'aquest centre segueix la mateixa orientació que el cadastre, factor que ens permet deduir que ambdues realitzacions foren obra d'un mateix projecte de planificació. La consolidació d'una ciutat romana segurament va anar acompanyada d'una reorganització del territori mitjançant una centuriació (fig. 2).

L'única referència que tenim sobre l'antic traçat urbà de *Gerunda* és el pas del *kardo maximus* per l'actual carrer de la Força. En aquest carrer, s'hi obren dues de les portes de la muralla, la porta nord o Sobreportes i la porta sud a la plaça del Correu Vell. Aquest eix representa el pas de la *Via Augusta* per l'interior de la ciutat (NOLLA, 1988). A partir de l'orientació d'aquest carrer, i suposant que l'urbanisme presentava un pla reticular, hem cercat indicis dins del plànol actual de la ciutat que permetin una reconstrucció del traçat viari antic. En primer lloc, si ens fixem en el carrer de la Força, o *kardo maximus*, constatem que la seva longitud total, entre les dues portes de la muralla, és de 248 m, que en mides romanes són 7 *actus* justos. En relació al *decumanus maximus* de la ciutat, ha estat possible comprovar que, si tracem un eix a 3 *actus* de la porta nord, es forma un *decumanus* que arriba fins a la Torre Gironella, precisament en el punt on es localitza una torre romana. La seva longitud, a partir del *kardo maximus*, és de 284 m, és a dir, 8 *actus*. Si mesurem a partir del tram conegut de la muralla oest obtenim 319 m, cosa que equival a 9 *actus* exactes. El recorregut d'aquest eix abraça d'est a oest la part més àmplia de la ciutat. Cal recordar que les muralles de *Gerunda* delimiten un recinte triangular que té com a vèrtex la Torre Gironella. La realitat d'aquest eix troba confirmació en alguns trams de carrers actuals que segueixen el mateix recorregut.

El *decumanus maximus* de la ciutat queda, així mateix, atestat per la centuriació Girona A. En efecte, ha estat possible comprovar que en un dels *decumani* de la trama cadastral es materialitza i senyalitza el mateix *decumanus maximus* del centre urbà. Tot sembla indicar que la ciutat es devia edificar a partir de les pautes imposades pel cadastre, i que totes dues, ciutat i centuriació, corresponen a un mateix projecte d'intervenció romana.

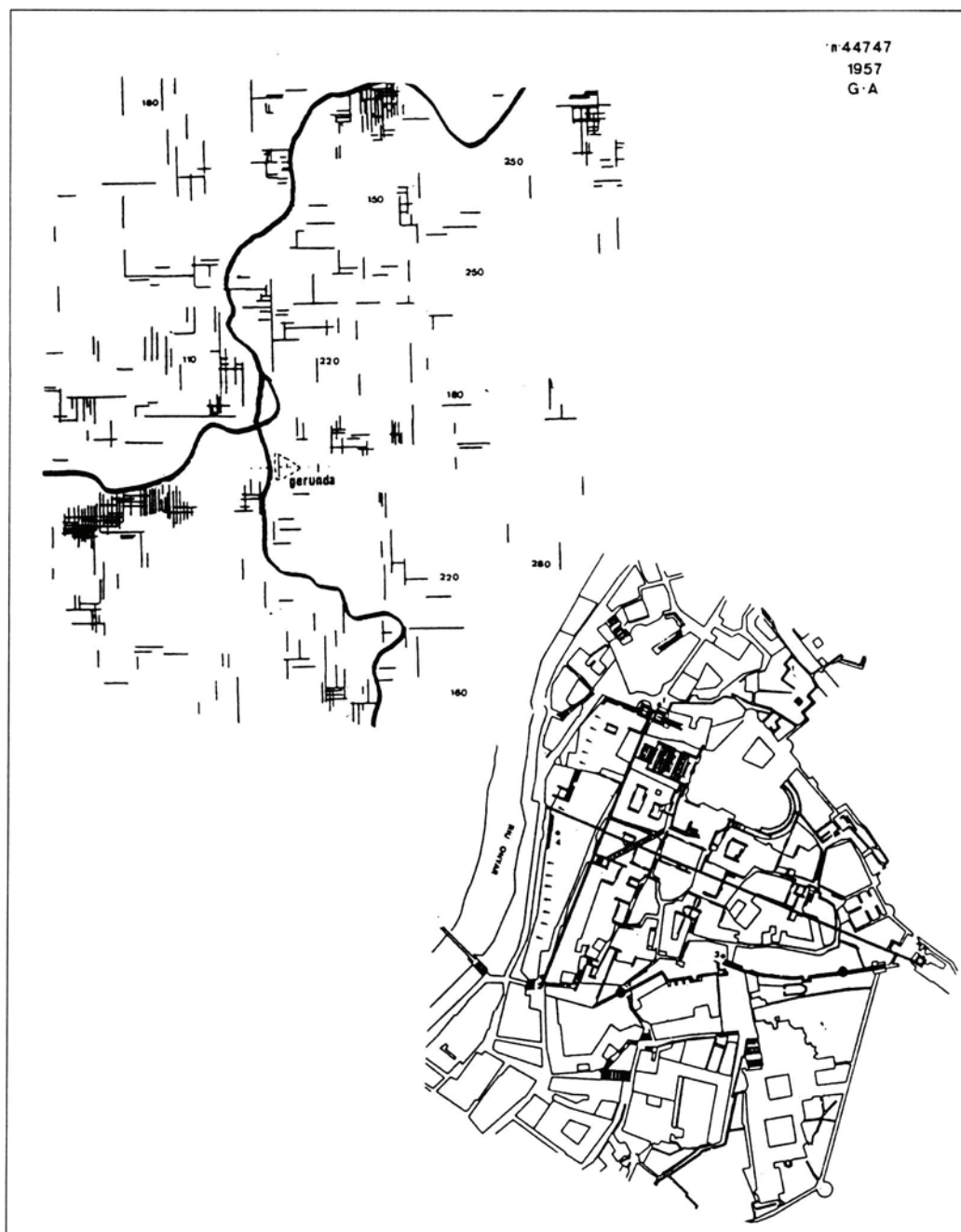


Fig. 2. Centuriació al voltant de Gerunda (dalt) i eixos del traçat urbà de la ciutat, coincidents amb els de la centuriació.

El plànol actual de la ciutat mostra un conjunt de carrers que es presenten com una supervivència de l'urbanisme antic. En primer lloc, és possible observar que el tram conegut de la banda nord de la muralla, a tots dos costats de Sobreportes, segueix idèntica orientació que el cadastre. Aquest fet confirma una relació entre el traçat de la muralla i el traçat urbanístic. Tenint en compte que la muralla ha estat datada (NOLLA, 1988) en el primer terç del segle I aC, suposem que l'urbanisme va ésser traçat en aquest mateix període fundacional de la ciutat. Aquesta cronologia segurament correspon també al moment d'implantació de la centuriació Girona A.

Molts carrers actuals deriven de l'urbanisme antic, fins i tot alguns edificis medievals, com la catedral o el Palau Episcopal, segueixen la mateixa direcció. Observem que es manifesta amb força claredat un *kardo* que passaria pel davant de la catedral i continuaria pel carrer del Dr. Oliva. Si mesurem la distància entre aquest i el *kardo maximus* tenim 52 m, que podrien correspondre a 1,5 *actus*. Aquesta distància queda també corroborada pels *decumani*. A 1,5 *actus* de la muralla nord apareix la part sud de la catedral, i a 3 *actus* trobem ja el *decumanus maximus*. En conseqüència, podem imaginar la presència d'*insulae* d'1,5 *actus*.

Algunes excavacions realitzades en el subsòl de la ciutat han descobert restes de construccions romanes que s'adapten a l'urbanisme evidenciat.

La ciutat de *Gerunda* va néixer arran d'una intervenció romana sobre el territori que va significar la consolidació d'una nova organització mitjançant la implantació d'una centuriació. La raó principal argüida per a l'establiment d'aquesta ciutat és la seva posició al costat del pas de la *Via Domitia/Via Augusta*.

Si analitzem la intervenció romana en altres indrets, com el sud de França o a la mateixa Itàlia, per exemple la Vall del Po (CHOUQUER, CLAVEL-LÉVÊQUE, DODINET, FAVORY, FICHES, 1983; GABBA, 1984), comprovem que la penetració romana sol basar-se principalment en la creació de ciutats, en la reorganització del territori mitjançant la implantació de cadastres i en una reforma de les vies de comunicació. Aquests elements es presenten com les eines emprades per Roma per tal de consolidar les seves conquestes i procedir a la romanització. En el cas de Girona, la fundació de la ciutat va anar acompanyada d'una reorganització de l'àrea rural, mitjançant una centuriació. També sabem que el lloc d'instal·lació va venir condicionat pel pas d'una via important. Amb aquestes dades podem suposar que la fundació de *Gerunda* va comportar algun tipus d'activitat sobre aquesta via. La comprovació que la via segueix la mateixa orientació que el cadastre en el tram abans d'arribar a *Gerunda* i en el seu pas per la mateixa ciutat és un fet que ens permet veure-hi una relació.

#### CERDANYA

Presentem ara un cas sensiblement diferent del cas del Vallès o de l'Empordà. Es tracta de l'estudi realitzat per un de nosaltres (O. Olesti) sobre el territori



de la vall de la Cerdanya, una vall d'origen tectònic, molt plana, de 20 x 20 km, situada a 1.200 m d'altitud, en ple Pirineu axial.

Quan vàrem decidir estudiar aquesta zona pirinenca ho vàrem fer motivats per diverses raons:

- La Cerdanya és un territori muntanyenc, però no un territori tancat. Al llarg de la prehistòria la comarca va estar en contacte amb els principals corrents culturals mediterranis. Tan sols en el moment de la 2a edat del ferro sembla que aquest territori va quedar una mica aïllat. Aquest aïllament, però, protagonitzat pel poble dels ceretans, va acabar amb l'arribada del món romà (PADRÓ, CAMPMAJÓ, 1978).

- Sabem que per la Cerdanya passava la via romana de *Ruscino a Ilerda*, una via transpirinenca de notable importància (PADRÓ, 1984).

- Sabem per les fonts que existia a la comarca una ciutat romana: la *Iulia Livica* de Ptolomeu (s. II dC), confirmada per l'arqueologia i la pervivència documental del topònim (Llívia).

- Finalment, sabíem que en aquesta zona s'havien multiplicat darrerament les troballes arqueològiques relacionades amb el món romà (Pla de Prats, Pont de Sant Martí, Pont Soler, Necròpoli d'Alp, etc.), i que per tant comptàvem amb una base arqueològica mínima (PADRÓ, 1988).

Tot això ens va portar a la conclusió que la Cerdanya no era una zona tan marginal com s'havia pensat, una zona que es romanitza quan es cristianitza; sinó que probablement s'havia ocupat en època romana d'una manera molt més efectiva del que s'havia pensat. En aquest context, la localització d'un cadastre romà havia de ser un argument decisiu en l'esclariment d'aquesta problemàtica.

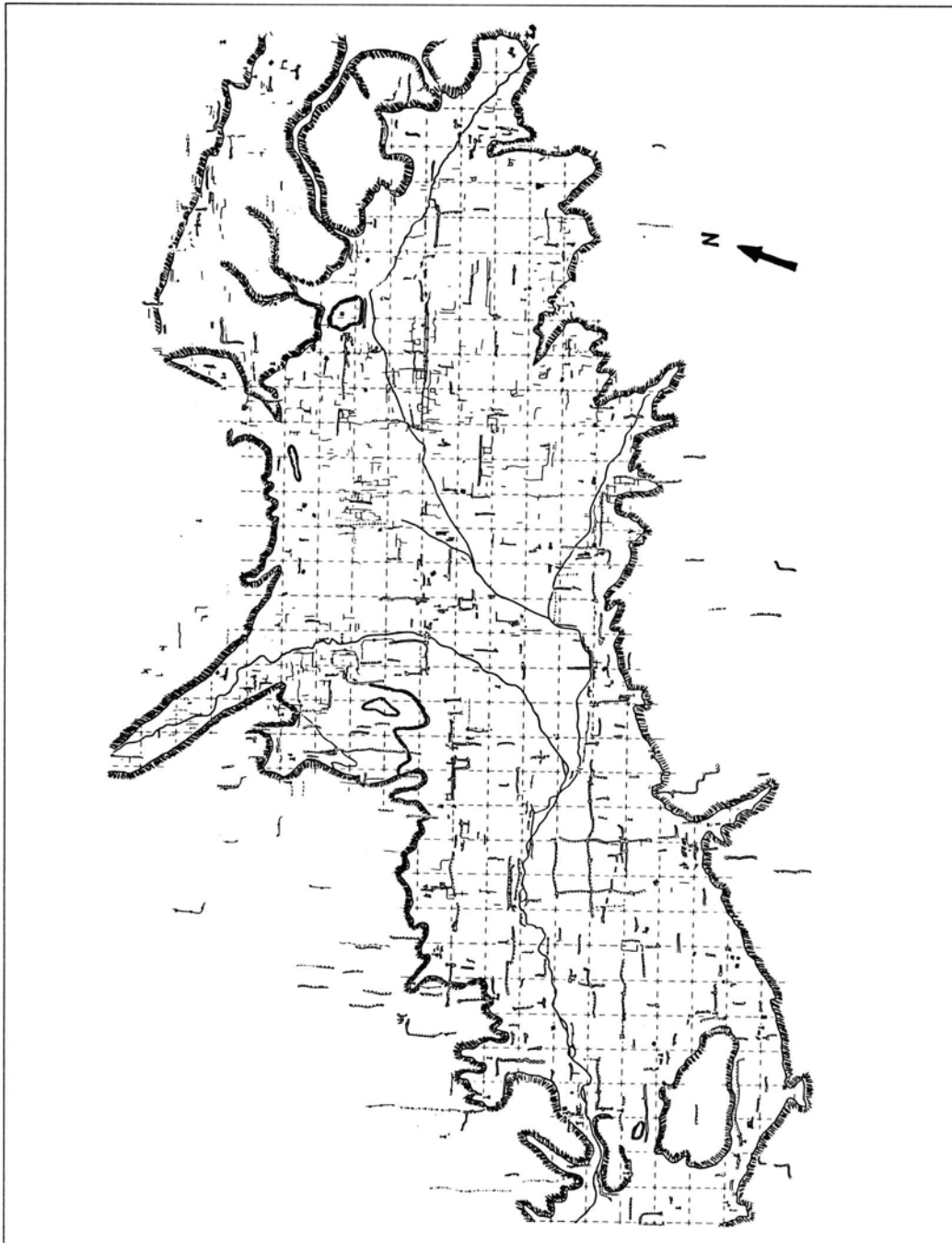
És evident que plantejar l'existència d'una centuriació a 1.200 m d'altitud és una hipòtesi arriscada, però de fet cal pensar que la Cerdanya és una comarca molt particular, amb una gran plana única en tot el Pirineu, i la mateixa existència d'establiments rurals romans a la plana és una prova que va ser ocupada efectivament. Que aquesta ocupació es realitzés de la manera més racional i efectiva que es coneix al món romà, la centuriació, és una hipòtesi ben raonable.

Amb el material cartogràfic i fotogràfic vàrem poder destacar l'existència de dues orientacions principals en la xarxa de camins i en el parcel·lari de la plana cerdana.

La primera, orientació A, està menys treballada i sembla menys significativa. La segona, orientació B (nord 19° oest), presenta en canvi una gran densitat de traces orientades.

L'orientació B ocupa tot l'àmbit de la gran plana cerdana, excepte la zona del Baridà, una zona on no hem detectat una presència significativa d'estructures emplaçades segons l'orientació B (i on, de fet, no es coneix cap resta arqueològica d'aquest moment romà) (fig. 3).

En algunes zones (Estoll-Sorgiguerola-Alp) allò que s'ha conservat de l'orientació B mostra una estructura ortogonal de camins i parcel·lari, amb presència de mesures romanes basades en l'*actus*, que conserva quasi perfecta-



*Fig. 3. Centuriació (orientació B) a la Cerdanya.*



ment la distribució de la centuriació. Cal reconèixer, però, que excepte aquestes zones on aquesta estructura s'ha conservat notablement –fins al punt que podem considerar-les zones «fossilitzades» d'època antiga– (Estoll-Alp, sud de Llívia, etc.), la major part de l'estructura de la possible centuriació s'ha degradat i ha desaparegut a causa del pas del temps i de les transformacions que sens cap mena de dubte han afectat la plana cerdana.

De tota manera, hi ha altres elements que fan pensar en l'existència d'aquesta centuriació:

- La distribució dels jaciments romans coneguts s'adiu perfectament amb l'estructura centuriada i tots ells queden (inclòs Llívia) prop de *limites* de la centuriació.

- La distribució de gran part de les esglésies i cementiris esmentats en la documentació alt-medieval del s. IX (Acta de la Seu d'Urgell, etc.), i que cal pensar que reflecteixen l'estat de l'ocupació del territori en un moment encara ben antic, es correspon a grans trets amb l'estructura territorial marcada per la centuriació romana (situades a creuaments de *limites*, etc.).

- Conservem en la documentació alt-medieval topònims que és possible relacionar amb les estructures de la centuriació (*strata, quadra, limites*), en zones significatives segons la nostra restitució de la centuriació.

- El traçat identificat de la via romana a la plana (camí Oncés-Gorguja), així com d'un llarg camí que va del Pont de Soler (romà) fins a Senavastre, totalment rectilinis, coincideixen amb *limites* teòrics de la centuriació. La seva força vertebradora del territori, i la seva situació a 5 centúries l'un de l'altre, permeten pensar que es tracta de *limites quintarii* de la centuriació.

Tots aquests elements, resumits aquí de manera radical, ens porten a pensar que les restes conservades de l'orientació B són les restes d'una antiga centuriació romana. És, evidentment, una hipòtesi, però que creiem raonablement fonamentada.

De fet, cal pensar que aquesta orientació B no segueix cap tipus d'orientació natural (és una orientació estricta, que està estructurada entorn de camins, no de cursos fluvials, i enmig d'un paisatge totalment transformat per l'home) i que al llarg de la història, si exceptuem el moment romà, no sembla haver pogut tenir una presència molt limitada a la comarca (SALRACH, 1983). A més, en època medieval l'estructura típica és la basada en la forma d'estrella, radial, no l'ortogonal. A partir del 1659, amb la partició efectiva de la comarca, cap remodelació cadastral hauria pogut afectar ambdós costats de la frontera. L'orientació B, present a la plana de l'Alta com de la Baixa Cerdanya, ha de tenir un origen anterior. Nosaltres creiem que aquesta orientació respon a l'antiga centuriació.

L'existència de la centuriació, que cal relacionar amb el nucli de *Iulia Livica*, possible municipi romà (TARRADELL, 1978), ens demostraria, una vegada més, la gran versatilitat i la utilitat que per a l'imperialisme romà té aquest sistema d'ocupació i transformació del territori. Demostraria, a més, que la Cerdanya fou un territori ocupat i transformat, explotat, sota les pautes d'interès del món romà.

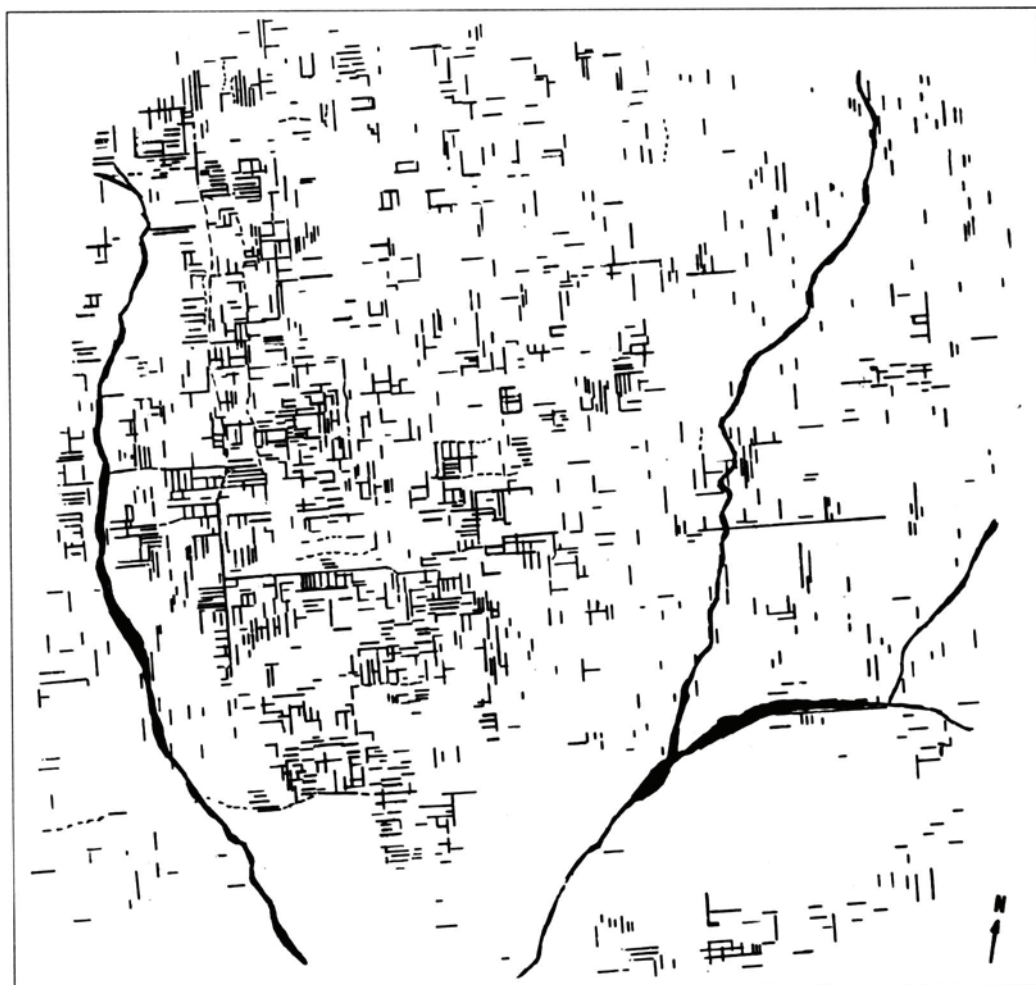


Fig. 4. Centuriació al Vallès, entre la riera de Caldes i el riu Tenes (orientació C)

#### VALLÈS

El Vallès, estructuralment, pot considerar-se com una mateixa unitat física, encara que formada per dues subcomarques: Vallès Occidental i Vallès Oriental, aspecte que només respon a una moderna divisió territorial de tipus administratiu. La seva divisòria es troba esquemàticament en la partició d'aigües de les rieres de Caldes i del Tenes, afluents totes dues del riu Besòs. Aquesta unitat física resta limitada al nord per la carena litoral, que actua de barrera respecte a la costa (SOLÉ SABARÍS, 1968).

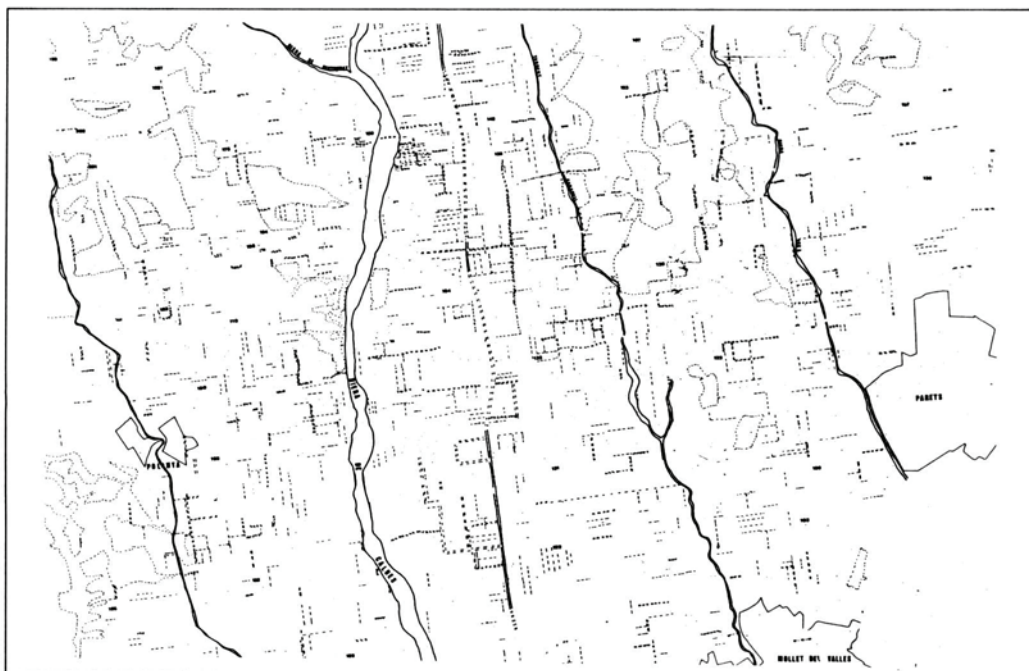


Fig. 5a. Detall de la centuriació al Vallès, entre les poblacions actuals de Polinyà, Parets i Mollet.

Per tant, existeix una unitat geogràfica de plana oberta pels seus extrems NE-SO, al NE cap a la vall de la Tordera, i al SO cap a la vall del Llobregat. La característica principal d'aquesta configuració és la de conformar el territori com una zona de pas natural de caràcter transversal. Aquesta disposició s'ha erigit com un element de gran valor dins la geografia històrica de la comarca.

L'existència d'un poblament romà establert des de l'època republicana amb un desenvolupament de nuclis urbans que obtingueren possiblement la categoria de *municipium*, *Egara* (Terrassa) i *Aquae Calidae* (Caldes de Montbui), l'existència d'una xarxa viària que travessa la comarca (MAYER, RODÀ, 1984), fins i tot la presència propera de la colònia *augustea* de *Barcino*, foren els motius principals pels quals decidírem engegar aquesta investigació, juntament amb la potencialitat d'elements d'interpretació històrica que la recerca de cadastres ofereix.

Mitjançant els mapes cartogràfics i la fotografia aèria vertical, estris fonamentals per a la recerca de cadastres, hem pogut atestar l'existència de tres orientacions, que han estat designades alfabèticament: A, B i C. Aquesta darrera orientació és la que volem presentar, tot i tenint en compte que es troba encara en una fase intermèdia de la investigació i que, per tant, no en podem donar ara per ara dades conclouents.



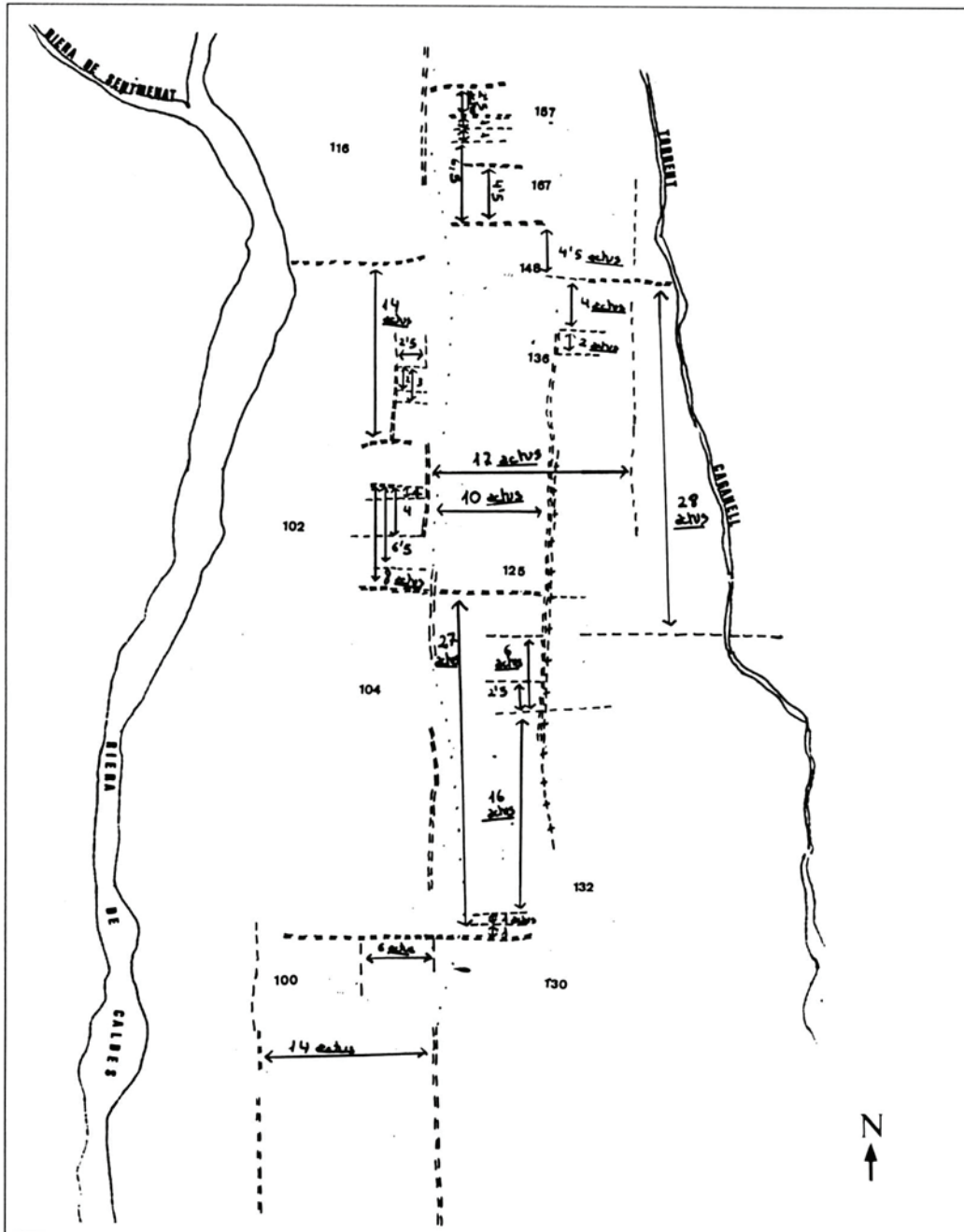


Fig. 5b. Mètrica del parcel·lari en una zona compresa entre la riera de Caldes i el torrent de Caganell, al Vallès.

La restitució cadastral C presenta una orientació nord 11° oest evidenciada a tota la comarca vallesana, però que afecta més profundament el bell mig de la comarca, en una franja compresa entre la ciutat de Sabadell i la població de Llinars del Vallès, per anar-se diluint en els seus extrems NE i SO (fig. 4 i 5).

La multiplicitat de línies descobertes (camins, parcel·lars, límits jurisdiccionals, etc.) conforma una xarxa ortogonal organitzada mitjançant eixos importants de divisió del territori, *limites* de la possible centuriació. Així, la carretera comarcal B-140, que des de la població de Caldes de Montbui enllaça amb la també comarcal B-143, que comunica la ciutat de Sabadell amb el municipi de Mollet del Vallès; la comarcal B-140, que va paral·lela a la riera de Caldes, sembla que tanmateix continuava el camí que en època romana devia unir el *municipium d'Aquae Calidae* amb la via provinent de *Iulia Livica*. L'esmentat eix cobreix un traçat de prop de 10 quilòmetres. Vestigis d'aquesta orientació, els trobem a l'antic camí reial que, provinent de Granollers, es dirigia cap a Sabadell, camí que segons Josep Estrada i Garriga pot identificar-se amb el traçat real que ofereix l'Itinerari dels Vasos Apol·linars o de Vicarello (ESTRADA, 1987).

També els nuclis de població vallesans presenten encara en el seu urbanisme actual restes d'aquesta orientació (Cardedeu, Sant Cugat, Terrassa, Sabadell, Granollers, etc.), i escapen molts d'ells a la característica distribució en forma d'estrella de les viles amb un desenvolupament en època medieval.

Paral·lelament a les restitucions cartogràfiques i fotogràfiques, hem realitzat un estudi mètric del parcel·lari en una zona compresa entre la riera de Caldes i el torrent Caganell (fig. 5b). Això ens ha permès d'observar un ritme de divisió més freqüent, que respon a: 1; 2,5; 2; 4; 4,5; 6; 6,5; 10; 14; 16; 27 i 28 *actus*. La recerca es realitzà a partir del valor establert de l'*actus* de 35,5 m, i eliminant aquelles restes que malgrat continuar en aquesta orientació no responien a les medicions efectuades.

Els estudis toponímics i l'anàlisi de les fonts escrites d'època clàssica i alt-medieval, juntament amb la prospecció arqueològica i en darrera instància l'excavació, són eines de treball imprescindibles per obtenir la validesa de les restitucions proposades. Així, doncs, l'anàlisi dels documents continguts en el Cartulari de Sant Cugat del Vallès ens ha proporcionat topònims significatius com *strata*, *calciata* o *quadra*. D'altra banda, la localització de jaciments arqueològics d'època romana a prop de cruïlles i *limites*, especialment en aquells indrets on els vestigis de la trama són millor conservats, fonamentaria la hipòtesi que ens trobem davant una actuació cadastral d'època romana.

Malgrat haver confirmat que l'orientació cadastral C correspon a un cadastre d'època romana, no ens és possible, ara per ara, d'afirmar amb tota certesa que ens trobem davant d'una centuriació. La degradació constant del paisatge vallesà, un dels més industrialitzats de Catalunya, fa que no sigui tasca fàcil la recerca dels *limites*, és a dir, *cardines* i *decumani* d'una trama ortogonal organitzada mitjançant centúries. Però, si tenim en compte que la forma més comuna de divisió cadastral d'un territori a les províncies de l'occident romà

és la centuriació, considerem aquesta com la nostra millor hipòtesi de treball, i esperem que la recerca que portem a terme ens ofereixi els seus millors fruits.

#### BIBLIOGRAFIA

- CAMPMAJÓ, P.; PADRÓ, J. (1978): *Els Ceretans*. II Col·loqui Internacional d'Arqueologia de Puigcerdà, p. 189-210.
- CLAVEL-LÉVÊQUE, M. (1983): *Pratiques impérialistes et implantations cadastrales*. Ktéma, 8, p. 185-281.
- CHOUQUER, G.; CLAVEL-LÉVÊQUE, M.; FAVORY, F. (1982): *Cadastrés, occupation du sol et paysages agraires antiques*. Annales ESC, p. 847-882.
- CHOUQUER, G.; CLAVEL-LÉVÊQUE, M.; DODINET, M.; FAVORY, F.; FICHES, J.L. (1983): *Cadastrés et voie domitienne. Structures et articulations morpho-historiques*. Dialogues d'Histoire Ancienne, 9, p. 87-111.
- CHOUQUER, G.; CLAVEL-LÉVÊQUE, M.; FAVORY, F.; VALLAT, J.P. (1988): *Structures agraires en Italie centro-méridionale. Cadastres et paysages ruraux*. Collection de l'Ecole Française de Rome, 100.
- ESTRADA, J. (1969): *Vías y poblamiento romanos en el territorio del área metropolitana de Barcelona*. Comisión de urbanismo de Barcelona (1987): *L'itinerari dels Vasos Apol·linaris en el trajecte de Granollers a Tarragona*. Jornades Internacionals d'Arqueologia Romana, Granollers, p. 336-351.
- FAVORY, F. (1983): *Propositions pour une modelisation des cadastres ruraux antiques*. Dins «Cadastrés et espace rural», table ronde de Besançon, p. 51-136.
- GABBA, E. (1984): *Per un'interpretazione storica della centuriazione romana*. Dins «Misurare la terra», Convegno di Pisa, p. 20-27.
- MAYER, M.; RODÀ, I. (1984): *La romanització del Vallès segons l'epigrafia*. Museu de Sabadell.
- NOLLA, J.M. (1988): *Gerunda: dels orígens a la fi del món antic*. Fonaments, 7, p. 69-104.
- PADRÓ, J. (1984): *Les vies de comunicació romanes al Pirineu Català*. V Col·loqui Internacional d'Arqueologia de Puigcerdà.  
(1988): *El poblament d'època romana a les comarques pirinenques*. VII Col·loqui Internacional d'Arqueologia de Puigcerdà.
- PASCUAL, R. (1976): *Les àmfiores de la Laetania*. Méthodes classiques et méthodes formelles dans l'étude des amphores, Roma, p. 47-96.
- SALRACH, J.M. (1983): *La Cerdanya entre l'antiguitat i l'Edat Mitjana*. I Congrés Internacional d'Història de Puigcerdà.
- SOLE SABARÍS, LL. ET ALII (1968): «El Vallès». *Geografia de Catalunya*, vol. III, p. 363-404.
- TARRADELL, M. (1978): *Les ciutats romanes dels Països Catalans*. Reial Acadèmia de les Bones Lletres de Barcelona.