

Les darreres excavacions al Roc del Migdia (Vilanova de Sau, Osona): estat de la qüestió i noves perspectives

ERRIKARTA-IMANOL YLL I AGUIRRE, JOHN WATSON,
MIGUEL ÀNGEL PAZ I MARTÍNEZ

INTRODUCCIÓ

El jaciment del Roc del Migdia, situat al terme de Vilanova de Sau (Osona), és un jaciment important per conèixer la transició del paleolític superior al neolític als Països Catalans. Si bé ja són prou conegudes algunes de les seves característiques i troballes més singulars (M.A. Paz i A. Vila, 1988; M.A. Paz et al., 1991; E.I. Yll et al., 1991; Watson et al., 1992), es fa necessari un nou apropament partint dels resultats de les darreres campanyes (de 1989 a 1991) i la reinterpretació de la dinàmica estratigràfica i ocupacional de l'abric.

Es tracta d'un jaciment d'una gran extensió, de més de 200 metres quadrats, on l'àrea excavada, durant el total de vuit campanyes arqueològiques portades a terme, ocupa uns 70 metres quadrats.

METODOLOGIA DE L'EXCAVACIÓ

A l'hora d'excavar, les finalitats són dues: en primer lloc delimitar bé les capes, les estructures i les intrusions, i en segon lloc localitzar correctament les troballes dins l'estratigrafia delimitada.

Durant les campanyes anteriors a la del 1989 al Roc del Migdia, excavant en extensió, es varen localitzar bé les troballes dins l'espai, mitjançant el sistema de coordenades cartesianes i registrant fins i tot els carbons més petits, però en canvi no es va aconseguir, en general, fer-hi una bona delimitació estratigràfica. Les raons són diverses, però entre aquestes es pot esmentar la manca d'una tècnica per superar la natura polsosa dels sediments i una consegüent manca d'apre-

ciació de la complexitat, creixent a mesura que es baixava, de l'estratigrafia.

Una de les principals dificultats consistia en la conservació del perfil estratigràfic durant el procés d'excavació i especialment d'una campanya a l'altra. Ja des de les primeres campanyes es va intentar de consolidar-lo amb diversos productes i finalment va ser el làtex el que ens va donar millors resultats. L'ensorrament durant el procés d'excavació s'ha pogut evitar finalment mitjançant una tècnica d'humidificació constant que, a més, ens ha permès diferenciar molt els colors dels sediments. Això va permetre també aïllar pous i intrusions que fins aleshores havien passat desapercebuts.

Es va decidir, doncs, a partir del 1989, l'excavació de diverses cales estratigràfiques (vegeu la figura 1) que poguessin aclarir la dinàmica sedimentària del jaciment, començant amb la neteja del sondeig ja fet al quadre I9 l'any 1981.

Al mateix temps, es va començar a excavar per unitats en comptes de les talles emprades fins l'any 1988, sobretot per tal de situar bé dins l'estratigrafia els objectes no coordinats.

Quant a la recuperació dels materials, s'ha de dir que durant el procés d'excavació s'han coordinat tots els objectes, inclosos els carbons. Després, el sediment de cada unitat es garbella al jaciment amb una malla de 5 mil·límetres. Quan la unitat es considera lliure de contaminació, el sediment fi que passa pel garbell és portat al laboratori on es fa una flotació amb una malla de 0,2 mil·límetres i posteriorment es garbella amb aigua mitjançant una malla d'1 mil·límetre.

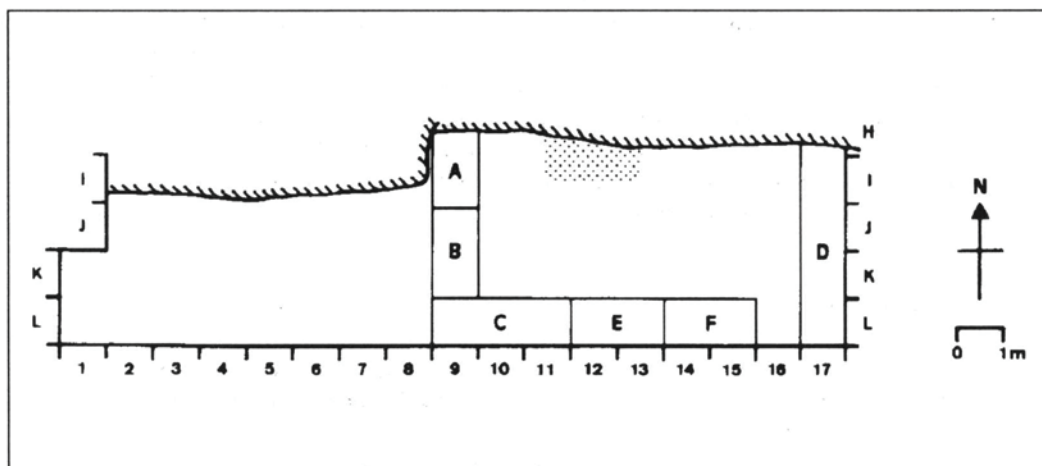


Fig. 1. Planta del jaciment amb la quadricula i les àrees d'excavació corresponents a les campanyes de 1989 a 1991. (El nord assenyalat és el nord relatiu utilitzat durant totes les campanyes i coincideix aproximadament amb l'oest geogràfic.)

ESTRATIGRAFIA

L'estratigrafia descoberta fins ara es pot dividir en tres blocs importants. El primer, l'estrat I, inclourà tots els nivells posteriors a l'epipaleolític. Els nivells epipaleolítics es repartiran entre l'estrat II i l'estrat III segons la seva relació amb una ruptura sedimentològica visible a l'àrea D.

ÀREES A I B

En aquestes àrees disposem, de moment, d'un perfil estratigràfic prou important (figura 2) que arriba, sumant les parts excavades durant les primeres campanyes (superiors i en blanc) i durant les campanyes de 1989 a 1991 (inferiors i detallades), fins una potència de 150 centímetres. Fins al 1988 es disposava només d'un esbós estratigràfic molt simplificat on es distingien sis nivells fonamentals d'alternança entre grisos i vermells.

A partir de l'any 1989 s'han pogut distingir unes altres capes entre els dos nivells inferiors: una capa argilosa fina a la base del darrer nivell vermell i una altra dins l'últim nivell gris, el qual es veu format per un seguit de sediments grisos i negres amb fragments cremats, tot damunt una base formada per una terra cremada molt compactada que forma una mena de planxa d'on es van agafar mostres per a datacions paleomagnètiques. A sota s'ha trobat un nou nivell vermell amb diverses capes grises. S'ha d'assenyalar la forta baixada de nivells cap al fons de l'abric.

A la mateixa figura 2 podem veure la localització de les mostres preses per fer les datacions que han proporcionat els resultats següents: a l'estrat II 7280 ± 370 BP (UBAR 197), 7950 ± 370 BP (UBAR 198) i 8190 ± 320 BP (UBAR 196); a l'estrat III 8800 ± 240 BP (UBAR 272). D'altra banda, sembla que s'ha de descartar la datació paleomagnètica de més de 10000 BP, que ja era dubtosa atès que unes altres cinc mostres preses van donar resultats diferents, ara que tenim la nova datació de 8800 BP.

Mentre que els nivells posteriors a la terra cremada pertanyen a l'estrat II i els nivells bàsicament vermells del sud de l'àrea B són de l'estrat III, la transició entre ambdós estrats no es veu bé en aquesta zona, sobretot com a conseqüència de les intrusions.

ÀREES C, E I F

Sota un nivell gris (estrat I/II), el primer nivell de l'estrat III és un nivell vermell que es perd a l'àrea F. A sota hi ha una capa grisa a l'est i una capa marronosa a l'oest, ambdues damunt una superfície vermella contínua, que abasta totes tres cales. A l'àrea F, la superfície vermella està tallada per dos pous que ocupen gairebé tot el quadre L15 i es podia veure que hi havia un gruix d'uns 30 centímetres de nivell vermell amb algunes taques grises a la part inferior, damunt una escampada de blocs de conglomerat i una superfície vermella clara.

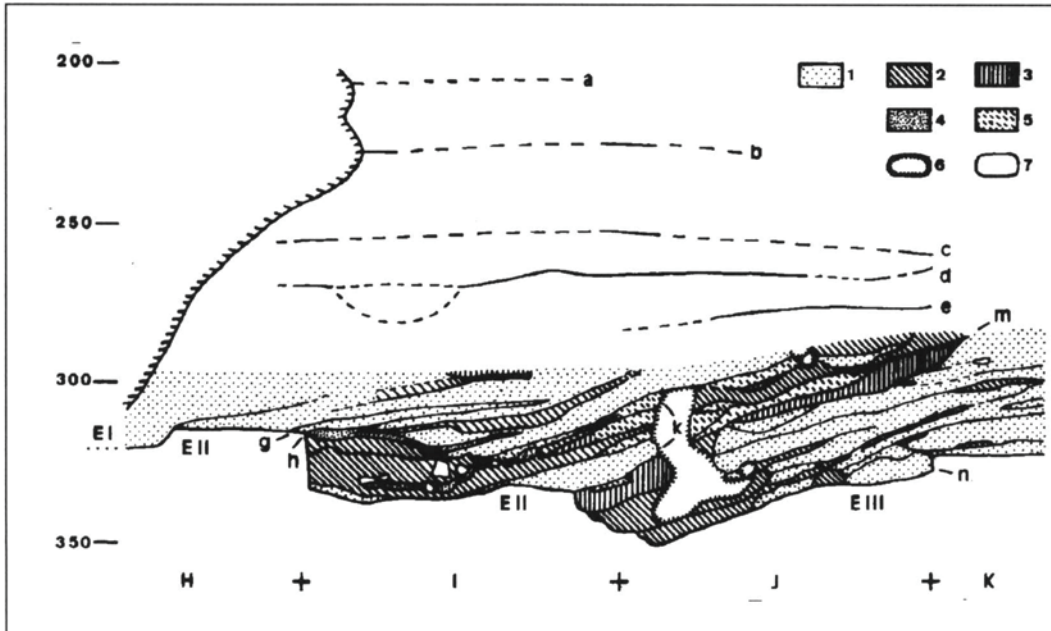


Fig. 2. Secció est de les àrees A i B amb la reconstrucció dels nivells excavats al 1981 i al 1982 (les línies discontinües assenyalen una reconstrucció aproximada): a = situació aproximada de la superfície original; b = superfície després de treure la primera capa de terra; c = superfície del primer sòl gris; d = superfície del sòl vermell; e = superfície del segon sòl gris; g = nivell amb datació 7280 B P; h = nivell amb datació 7950 B P; k = nivell amb datació 8190 B P; m = nivell amb datació paleomagnètica > 10000 B P; n = nivell amb datació 8800 B P 1 = vermell; 2 = gris; 3 = taronja; 4 = argilós; 5 = blanc; 6 = caus; 7 = pedres.

ÀREA D

A la figura 3 podem veure el perfil oest de l'àrea D. Mentre als quadres K17 i L17 es troba una dinàmica semblant a la de l'àrea F, amb profusió de taques grises damunt uns blocs de conglomerat desfet i una superfície vermella clara amb pendent fort cap al sud, a partir del quadre J17, al centre de la cala, els nivells comencen a baixar en un fort pendent cap al fons de l'abric i es troben tot un seguit de capes grises, amb zones blanques i taronges que semblaven cremades i que recordaven la planxa de l'àrea B. S'hi observa com s'han perdut els nivells del fons de l'abric i que aquest espai s'ha reomplert. En realitat, les capes damunt el vessant nord de la convexitat que formen els sediments puguen cap al sud gairebé fins a la superfície actual, de manera que se sobreposen totes les capes que es troben damunt el vessant sud. Això implica que algun esdeveniment, presumiblement una erosió per aigua, es va emportar tota la part nord d'a-

questes últimes i que la depressió resultant es va omplir amb les capes amb pendent cap al nord que ara observem i que anomenem estrat II. Les restes de les capes més antigues formen l'estrat III. Resta per veure si els nivells amb pendent fort cap al nord a les àrees A i B es corresponen amb els de l'àrea D, encara que un avenç de les dades sedimentològiques (comunicació personal de M. Hoyos) sembla confirmar-ho.

A totes les cales s'ha pogut demostrar la presència de pous que retallen l'estratigrafia original. Aquests pous, que no es van detectar durant les primeres campanyes encara que la seva presència s'assenyala moltes vegades per la distribució dels fragments ceràmics, pertanyen a l'estrat I. Tenen un diàmetre que va des dels trenta centímetres fins als dos metres, i són especialment importants, per la seva potència, el que trobem als quadres J i K de l'àrea B i els de l'àrea D, especialment afectada per aquestes pertorbacions. Dins aquests pous van aparèixer fragments de ceràmiques, nuclis i fragments de quars, carbons i ossos predominantment de *Sus*.

La presència d'aquests fragments ceràmics, en uns nivells teòricament més antics, no es va poder explicar en un principi més que per la suposició d'intrusions puntuals o pel remenament del sediment per l'acció dels conills o d'altres animals, però posteriorment s'ha constatat que alguns, si més no, d'aquests fragments eren clarament ben estratificats. Fins al moment s'ha pogut analitzar (X. Clop, M. Molist i G. Ribé, 1992) un conjunt de vint-i-vuit fragments ceràmics corresponents al primer i segon gris (a l'estrat I) i recuperats durant les campanyes de 1981 i 1982. El conjunt ceràmic es pot considerar, globalment, relativament homogeni, dominat per peces fetes a mà, amb l'excepció de dos fragments fets amb torn. Dels fragments decorats, hi predominen les superfícies allisades i, en un percentatge més petit, les polides. Les dimensions dels fragments ens indiquen que els vasos devien ser en general de reduïdes dimensions i es pot descartar la presència de vasos d'emmagatzematge. Segons els autors de les anàlisis amb els elements de què disposem és difícil fer-ne una atribució cronocultural precisa; l'element decorat ens situa en un moment a l'entorn del bronze final III, al qual també es pot atribuir en termes generals una bona part de la resta dels materials estudiats. De tota manera, els acabats polits i allisats els trobem en una àmplia cronologia durant la prehistòria recent. En tot cas, precisament aquest fragment decorat sembla pertànyer a un nivell no pertorbat dessota del primer nivell gris, cosa que significaria que la major part de l'estrat I és del bronze final III com a màxim.

ALTRES MATERIALS RECUPERATS

La fauna

Als estrats II i III, l'espècie de macromamífer més freqüent al jaciment és el

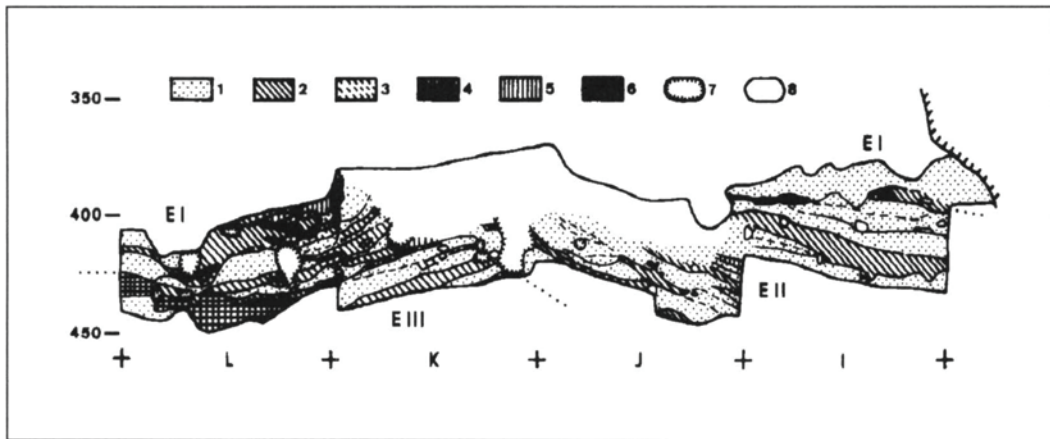


Fig. 3. Secció oest de l'àrea D. 1 = vermell; 2 = gris; 3 = blanc;
4 = conglomerat desfet; 5 = taronja; 6 = negre; 7 = caus; 8 = pedres.

conill (*Oryctolagus cuniculus*), acompanyat d'algunes restes de cérvol (*Cervus elaphus*), súids (*Sus*) i caprins (*Capra*). En molts casos, les restes de conill estan cremades. Als pous de l'estrat I destaquen restes de súids.

Pel que fa als micromamífers, els tàxons predominants als estrats II i III són *Pitymys* i *Apodemus*, encara que també es constata la presència de *Crocidura* i *Arvicola*, aquest darrer, al nivell més baix de la seqüència estratigràfica.

Els peixos identificats fins ara (N. Juan-Muns) són de l'estrat II i van ser trobats a l'àrea A durant la campanya del 1989, en nivells subjacents al que va donar una datació de 7950 BP. Les espècies identificades han estat el barb (*Barbus* sp.), l'anguila (*Anguilla anguilla*) i *Rutilus rutilus*, una espècie actualment no gaire freqüent als rius catalans, amb un total de tretze restes. Cal destacar la presència de quatre vèrtebres de *R. rutilus* en connexió anatòmica dins la capa argilosa inferior.

Pel que fa a la malacofauna, als estrats I i III hi ha només dos tàxons de cargols grans, representats per un sol exemplar d'*Arianta* i una gran quantitat de restes de *Cepaea nemoralis*. S'hi han trobat també diverses espècies de cargols petits: *Xeroplexa monistrolensis*, *Granopupa granum*, *Jaminia quadridens* i *Vallonia costata*, tots els quals són indicadors d'ambients oberts i secs, però s'ha de tenir en compte la possibilitat que haguessin caigut des de dalt. Hi ha també una closca del llimac *Testacella haliotidea*.

Cepaea nemoralis és una espècie amb polimorfisme genètic pel que fa a les cinc faixes marrons que pot arribar a tenir. Les formes sense faixes o amb faixes a la part inferior dominen a les zones molt obertes o als boscos densos, mentre que les formes amb cinc faixes dominen en espais amb herbes o en boscos oberts. S'ha fet un estudi preliminar (S. Archila) de dos nivells del Roc i s'hi ha trobat una diferència estadísticament significativa: el nivell més antic, a l'estrat III, té un lleuger predomini d'espècimens sense faixes a la part superior, mentre

que el nivell més recent, a la part superior de l'estrat II, té un predomini molt fort d'espècimens amb cinc faixes. Aquest canvi assenyalaria potser una transició d'un ambient més sec i obert a un altre de més humit i fresc.

Les restes vegetals

Pel que fa als carbons, de moment només s'han pogut determinar els carbons pertanyents a les datacions de radiocarboni. El resultat (M.T. Ros) és que totes les restes de les datacions de 7280, 7950 i 8190 BP pertanyen a *Quercus* de tipus caducifoli, mentre que els carbons de la datació de 8800 BP pertanyen a diferents tàxons, entre els quals podem citar: *Acer opalus*, *Acer monspessulanum*, *Buxus sempervirens*, *Rhamnus cathartica/saxatilis*, *Prunus avium*, *Prunus* sp i *Sorbus* sp. Tot això torna a incidir sobre el possible canvi ambiental detectat entre els nivells de 8800 i els posteriors.

La major part de les restes paleocarpològiques recuperades pertanyen a *Corylus avellana*. Les anàlisis preliminars fetes per T. Holden i J. Hather dins un projecte de recuperació de macrorestes vegetals fet a l'Institut d'Arqueologia de l'University College London han proporcionat ja algunes dades. A banda d'una gran quantitat de restes de *Corylus*, que ja hem mencionat, s'han trobat també restes de *Prunus spinosa*, tant als nivells més antics com als més recents. Entre altres restes cal destacar la trobada a l'estrat II de l'àrea D de dues restes de parènquimes de plantes aquàtiques que recorden *Butomus umbellatus* (jonc florit), *Alisma plantago-aquatica* (plantatge d'aigua) o altres espècies semblants, que poden indicar un recurs alimentari important fins ara no localitzat, i d'una espècie de *Polygonum*, encara no determinada.

Les restes lítiques

Les matèries primeres que formen la indústria lítica del Roc del Migdia s'han mantingut qualitativament, encara que no quantitativa, al llarg de les campanyes fetes fins al moment. Mentre que als nivells superiors, corresponents a l'estrat I, la matèria primera dominant ha estat el quars (que arriba fins al 80% del total), seguit del sílex, la calcària i les altres, aquests percentatges s'han anat invertint, fins que als nivells més antics excavats fins al moment (a l'estrat III) la matèria primera dominant ha estat el sílex (també amb un 80%, aproximadament), seguit del quars, la calcària i les altres. S'ha de dir que encara que la matèria primera dominant variï d'un nivell a l'altre, les peces retocades són sempre majoritàriament de sílex.

Pel que fa a la tipologia, a l'estrat més modern, on es troben 110 peces, dominen les simples, entre les quals són majoria les denticulades, i les escatades, encara que a causa de l'àmplia cronologia compresa per aquest estrat i les diferents perturbacions existents només poden servir per contrastar-les amb els altres estrats. A l'estrat II sis peces són simples, seguides de les escatades i les

abruptes; estan representats en total per només deu peces. Finalment, a l'estrat III, on s'han trobat fins al moment nou peces, les escatades són quatre, seguides per tres simples i dues abruptes; s'ha d'assenyalar que en aquest darrer estrat només una peça retocada (un gratador) no és de sílex.

Les anàlisis icniològiques (A. Rodríguez), encara que també provisionals, semblen aportar uns resultats més aclaridors de la dinàmica del jaciment. A l'estrat més modern s'han localitzat quinze peces amb traces d'utilització; a l'estrat II, quatre; i a l'estrat III, deu peces (2/3 de les retocades). Més aclaridor és encara el fet que als nivells superiors quasi totes les peces retocades amb senyals d'utilització devien servir per treballar l'os, fet que coincideix amb el volum més gran d'ossos treballats trobats; a l'estrat II les quatre peces trobades han servit totes per a coses diferents; i, finalment, a l'estrat III, cinc peces devien servir per treballar la pell, una per carnisseria i dues com a projectils, més unes altres dues no identificables.

L'enterrament

Un dels aspectes del jaciment del Roc del Migdia que sempre ha estat més controvertit ha estat el de l'enterrament.

A partir de les cales estratigràfiques de les darreres campanyes i de les quatre datacions que s'han fet a les àrees A/B, la datació 11520 ± 220 BP (UGRA 117) atribuïda a l'enterrament es feia força improbable.

A la figura 4 podem veure la secció nord de l'àrea A (quadre I9) amb la delimitació dels nivells més antics (a l'esquerra) i una reconstrucció dels nivells més moderns, tallats per la llosa de capçalera de l'enterrament, amb les restes pertanyents al mateix enterrament (a la dreta). Com podem veure és difícilment sostenible que els nivells de l'esquerra, amb les datacions que ja hem esmentat (7280 i 7950 BP) puguin pujar per sobre o igualar el nivell dins el qual es troba la sepultura. D'altra banda, podem veure com els nivells rics, pertanyents al primer i al segon sòl gris, no arriben a la sepultura i sembla realment que aquesta sigui una intrusió posterior. Atesa la presència del fragment ceràmic del bronze final III en nivells anteriors al primer sòl gris, la sepultura hauria de ser, doncs, com a mínim posterior a aquella època.

D'altra banda, cap dels materials que trobem dins l'espai limitat per les lloses de l'enterrament no és discordant amb els materials que trobem al primer i segon gris (anomenat i conegut en altres articles com a «sòl T»). Fins i tot dins la mateixa sepultura podem trobar un fragment ceràmic a cinc centímetres de la tibia dreta i al mateix nivell. Cal assenyalar que van aparèixer dos petits còdols plans amb restes d'ocre que serien els únics objectes diferenciats, encara que la seva explicació i atribució cronològiques són molt ambigües, i més ara que s'han trobat altres còdols més grans i pedres amb ocre al primer sòl gris.

A més, l'atribució de la datació coneguda fins ara (11520 BP) al nivell de l'enterrament ha de ser qüestionada per dos motius: primer perquè les mostres de carbó enviades al laboratori de la Universitat de Granada per a la seva datació

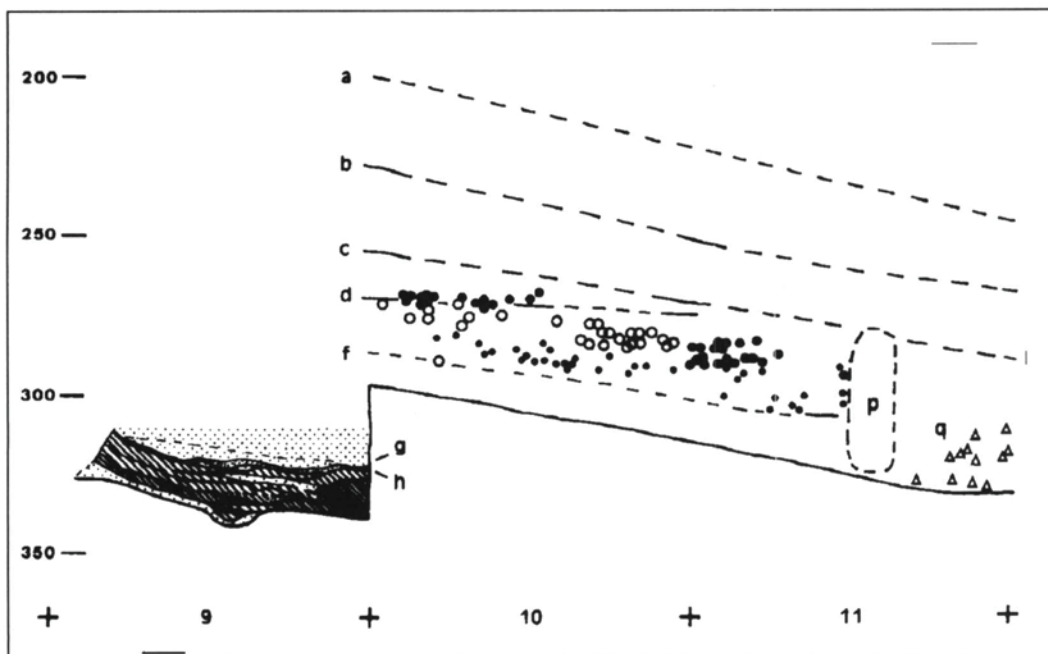


Fig. 4. Secció nord de l'àrea A (quadre I9) i reconstrucció dels nivells excavats al 1981 i el 1982 a la mateixa secció I-H, amb projecció de les troballes coordenades provinents de fins a deu centímetres de cada costat de la secció. Cercles buits = materials del nivell vermell; cercles plens grans = materials del primer nivell gris; cercles plens petits = materials de la base del primer nivell gris; triangles buits = materials corresponents a l'enterrament; a = situació aproximada de la superfície original; b = superfície després de treure la primera capa de terra (20 centímetres cap al nord); c = superfície del gris; d = superfície del sòl vermell; f = superfície del nivell vermell excavat al 1988; g, h = nivells datats a 7280 BP i 7950 BP; p = posició aproximada de la llosa capçalera de la tomba; q = enterrament i restes associades.

van ser remeses l'any 1981, és a dir, un any abans que apareguessin les restes humanes, i en segon lloc, perquè no varen ser agafades del mateix enterrament, sinó de nivells presumptament associats.

A partir de totes aquestes contradiccions entre les noves dades i l'antiga datació, es va decidir datar un fragment de l'esquelet, concretament una falange, que es va enviar al Svedberg Laboratoriet d'Uppsala per a la seva datació per accelerador. El resultat va ser de 1560 ± 85 BP (Ua 2550).

BIBLIOGRAFIA

- CLOP, X.; MOLIST, M.; RIBÉ, G. *Informe preliminar dels materials ceràmics del Roc del Migdia*. Osona. 1992. [Inèdit]
- PAZ, M.A. i VILA, A. «El Roc del Migdia (Vilanova de Sau, Osona): un jaciment mesolític atípic?». *Tribuna d'Arqueologia*, 1987-88. Barcelona: Departament de Cultura, Generalitat de Catalunya. 1988. p. 133-144.
- PAZ, M.A.; WATSON, J.; RODRÍGUEZ, A; YLL, E.I. «La dinàmica estratigràfica al Roc del Migdia: funcionament i cronologia». *IX Col·loqui Internacional d'Arqueologia de Puigcerdà. Estat de la investigació sobre el Neolític a Catalunya*. Puigcerdà. 1991. [En premsa]
- PAZ, M.A.; YLL, E.I; WATSON, J. *Roc del Migdia (Vilanova de Sau, Osona): Memòria de les excavacions 1990-91*. 1991. [Inèdita]
- WATSON, J. I PAZ. M.A. *Roc del Migdia. Resum anual de la campanya d'excavacions*. 1991. [Inèdita]
- YLL E.I. I PAZ, M.A. «Dades paleoambientals al jaciment epipaleolític del Roc del Migdia (Vilanova de Sau, Osona)». *IX Col·loqui Internacional d'Arqueologia de Puigcerdà. Estat de la investigació sobre el Neolític a Catalunya*. Puigcerdà. 1991. [En premsa]