

# El call jueu i el convent de Sant Francesc de Puigcerdà (Cerdanya): recerca documental i arqueològica

SEBASTIÀ BOSOM, CLAUDE DENJEAN, ORIOL MERCADAL  
I CARME SUBIRANAS

## EL MARC HISTÒRIC

Amb la refundació de Puigcerdà o el suposat restabliment d'un nou assentament al «Montcerdà», portat a terme per Alfons I, vers el 1170-1177, el monarca pretengué bastir una població lleial i forta que li permetés establitzar i governar la zona, així com poder controlar la frontera superior amb l'Arieja. Per tal d'aconseguir-ho, ell i els seus successors van haver de disposar dels mitjans que ho fessin possible a través de la concessió de franquícies o privilegis. Aquests, força nombrosos i de diversa índole, s'anaren complementant. Hom pot trobar-ne d'eminentment socials, altres d'econòmics o bé de jurídics i de caràcter administratiu o defensiu.<sup>1</sup>

Gràcies a aquesta actitud dels diferents monarques, la vila, a la qual se li conferí la capitalitat territorial, ben aviat pogué esdevenir una de les principals poblacions de Catalunya pel nombre d'habitants, i es va convertir en la cinquena a la primera meitat del segle XIV,<sup>2</sup> fet que, tanmateix, demostra la important activitat comercial que tenia.

Amb la capitalitat li foren adscrites, com és lògic, les seues administratives i judicials. Entre d'altres, cal esmentar les de la vegueria, la procuració reial i la notarial. Alhora, la vila s'estructurà, progressivament, amb un govern propi que, emparat en els privilegis, havia de ser respectat per les autoritats o els oficials reials.

1. En aquest sentit, caldria veure el *Llibre Verd*, el *Trasllat del Llibre Verd* i el *Llibre de Provisions Reials*, a l'Arxiu Històric Comarcal (Puigcerdà), i el *Llibre de Privilegis de Puigcerdà*, a l'Institut d'Estudis Catalans; GALCERAN, S. «Els privilegis de Puigcerdà». *1r Congrés Internacional d'Història de Puigcerdà*. Puigcerdà: Institut d'Estudis Ceretans, 1983, p. 124-133.

2. BOSOM, S. *Homes i oficis a Puigcerdà al segle XIV*. Puigcerdà: Institut d'Estudis Ceretans, 1982; BATLLE, C. «L'expansió baixmedieval. Segles XIII-XV». A: *Història de Catalunya*, vol. III. Barcelona: Edicions 62. 1988, p. 91-92.

En aquest marc de protecció reial, en el qual a la nova població li va costar poc anar gaudint d'un creixement demogràfic i comercial importants, Puigcerdà es va convertir en un nucli bàsic en la xarxa poblacional, comercial i defensiva de l'interior, equiparable al de la costa (Perpinyà). Així, va anar assolint un important paper en la concentració de la producció i de la seva redistribució, i el conjunt de la societat s'estructurà ràpidament.<sup>3</sup> Pel que fa a l'àmbit professional, tanmateix, s'organitzà en confraries.

Tota aquesta dinàmica va trobar el suport de la gran empenta que tingué el territori català al llarg dels segles XIII i XIV, que s'erigí, amb notable diferència en relació amb els nuclis veïns i, fins i tot, amb poblacions actualment més grans, en un rellevant centre pirinenc que gaudia d'un ritme proporcional al de les ciutats més grans d'aleshores.

És lògic, doncs, que aquest marc bullidor fos el més propici per a l'establiment de la comunitat jueva que, com se sap, es trobava essencialment vinculada al comerç i a les transaccions mercantils, principalment el préstec. Això ens dóna a entendre, alhora, que el seu assentament demostra l'activitat de la població puigcerdanesa.

Semblant plantejament es dóna amb els ordes mendicants, els quals, si bé amb una finalitat distinta, també es fundaven en poblacions on asseguessin les almoines i donacions que els permetien de viure; és a dir, en nuclis que poguessin assumir-los econòmicament. La fundació inicial de quatre d'aquests ordes a Puigcerdà, doncs, ens permet confirmar, també que l'activitat vilatana era engrescadora i important.

El primer orde establert fou el dels Frares del Sac o de la Penitència de Jesucrist, un dels ordes mendicants més desconegut i antic. Inspirat en els franciscans, inicià les primeres passes a partir de l'aprovació papal del 1251, i va ser suprimit oficialment el 1274, tot i que a Puigcerdà va perdurar força més temps, on va sobreviure, almenys, fins al 1328. Aquí es va fundar, segurament, vers el 1260, i se'n troba una primera notícia el 1270.<sup>4</sup>

A aquest, li seguí l'orde dels dominics. Tot i certes referències anteriors, la fundació tingué lloc vers el 1290 o el 1291 a mans de Bernat Guillem, el qual apareix, el 1292, com a prior. La fundació tingué lloc sota la protecció de Jaume I de Mallorca, que oferí un gran espai situat prop de les muralles. Aquest fou, sens dubte, l'orde més afavorit per Puigcerdà i per la Cerdanya en general i, en conseqüència, el més important de la comarca. Tanmateix, és el que va perdre més, ja que va desaparèixer el 1835 amb l'exclaustració derivada de la desamortització.<sup>5</sup>

3. RENDU, C. «Un aperçu de l'économie cerdane à la fin du XIII<sup>e</sup> siècle. Draps, bétail et céréals sur le marché de Puigcerdà en 1280-1281». A: *Ceretania. Quaderns d'Estudis Cerdans*. Vol. 1. Perpinyà, 1991, p. 85-106.

4. BURNS, R.I. «The friars of the Sack in Puigcerdà: a lost Chapter of 13th-century religious history». A: *Anuari d'Estudis Medievals*. Vol. XVIII. Barcelona, 1988, p. 217-227.

5. DELCOR, M. «Les ordres mendicants à Puigcerdà». A: *Aspects de la Cerdagne*. Perpinyà: Société Agricole Scientifique et Littéraire. Vol. XCIV, 1986.

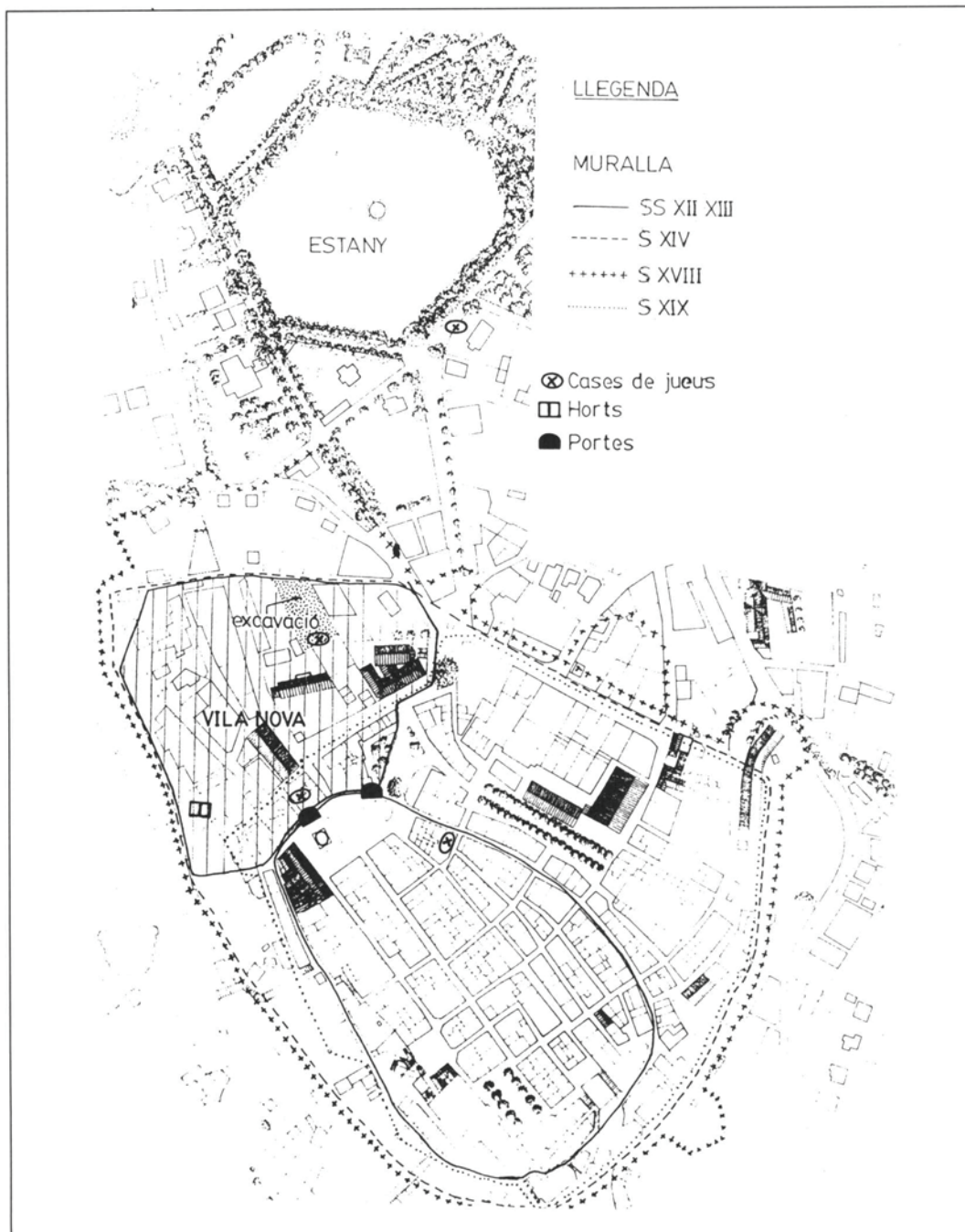


Fig. 1. Traçat de les diferents muralles, localització de la «vila nova», del sector excavat i d'algunes estructures relacionades amb la població jueva.

El tercer orde que es va instal·lar a Puigcerdà va ser el dels franciscans, dels quals, pel fet que són un dels motius d'aquest treball, tractarem més endavant.

Un darrer orde que s'instal·là a la vila fou el de les clarisses, congregació germana o segona de la dels franciscans, els quals eren responsables directes de la direcció espiritual de les germanes. El convent de Santa Clara va ser fundat vers el 1351 i se situà sota l'Ajuntament, d'ací els topònims de raval de les Monges, font de les Monges o placeta de les Monges. El 1840 encara podia veure's gran part de l'edifici desamortitzat el 1835.<sup>6</sup>

Fet aquest parèntesi monàstic i reprenent el fil, hom pot comprovar, doncs, que aquella dinàmica mercantil o comercial, social, etc., del segle XIII i part del segle XIV, permeté un desenvolupament generalitzat, el qual, a partir de la segona meitat d'aquest darrer segle, i de manera general al territori català i al conjunt d'Occident, va anar, amb més o menys celeritat, a la baixa, de tal manera que al segle XV s'arribà a una important regressió en tots els nivells.

Puigcerdà s'havia despoblat força a causa de la pesta negra o bubònica que féu grans estralls a la segona meitat del segle XIV i al llarg del XV i, igual que a la resta de Catalunya, l'estructura social s'havia arruïnada; devia quedar molta terra sense conrear, i els camps es devien desvalorar per manca de mà d'obra. La depressió econòmica era un fet conjuntural i hi intervingueren —o en foren la causa— tot un conjunt de fets: la davallada demogràfica, el progressiu atonisme en els afers, l'estancament financer, la baixa en la producció agrícola, la manca de mà d'obra, la immobilització de capitals, etc. Dins d'aquest context comencen a sovintejar les notícies de «bandositats» i de «mala gent».

Aquesta crisi es va anar accentuant i malmeté Catalunya tant econòmicament com social i política, desembocant en la primera guerra civil del 1462-1472, que acabà per malmetre el que restava dempeus. Puigcerdà, plenament immersa en aquesta situació, es trobà doblement atemptada pel bandolerisme del segle XVI i els continuats enfrontaments amb el francès, que a partir d'ara havien de sovintejar. Això no seria el millor abonament per sortir d'aquesta letàrgica crisi que havia de perdurar fins a l'ocupació napoleònica, tot i les petites revifalles temporals o la ja més important del segle XVIII. La vila ha estat, probablement, una de les poblacions catalanes que ha sofert més fets bèl·lics.

#### EL CALL JUEU

*La documentació. De la fi del segle XIII a la meitat del segle XIV. Balanç provisional*

Indicis de la seva localització: els arxius notariais com a font per a la restitució de la topografia urbana de Puigcerdà.

El barri de Sant Agustí, avui parcialment excavat, corresponia, aproxima-

6. DELCOR, M. *Op. cit.* i WEBSTER, J. «El convento de Santa Clara, Puigcerdà, algunas consideraciones preliminares». A: *Ceretania. Quaderns d'Estudis Cerdans*, I. Perpinyà, 1991, p. 107-116.



Fig. 2. Planta de l'excavació on s'observa la part pertanyent al call i la que es refereix a la capçalera del convent franciscà.

dament, al call jueu medieval: en aquest sentit parla la tradició oral, que es basa en fonts ja tardanes del segle XVI.<sup>7</sup> D'altra banda, hom sabia que el refector del convent franciscà fou construït sobre la sinagoga jueva.

Aquesta localització s'hauria d'examinar amb més precisió. El nucli essencial d'aquest trencaclosques, reconstituït a partir de les dades dels fons arxivístics, confirma aquesta informació tot matisant-la. Cal no oblidar, però, que el

7. DELCOR, M. *Estudis històrics sobre la Cerdanya*. Barcelona: Barcino 1977, p. 80 (Tramuntana).

caire eminentment comercial de les actes notariales confereixen un caràcter puntual i provisional a les nostres conclusions. És ben evident que aquest tipus de treball exigeix un buidatge exhaustiu de la documentació.<sup>8</sup>

Quina fou la configuració topogràfica del barri en què s'integra el sector excavat? Al cim del puig se situà l'església parroquial de Santa Maria amb el seu cementiri, llindant amb l'*hospital maior* i l'hospital de Bernat d'Enveig.<sup>9</sup> El mur de tancament de la «vila vella» s'estenia vers l'est per descendre cap al sud, tot seguint el carrer de la Lliça,<sup>10</sup> en què diverses cases serveixen de fiança en relació amb els prestamistes jueus.

La muralla dels segles XII i XIII tanca el vell Puigcerdà i limita, així, els nous barris, els quals són testimoni de l'expansió d'aquest mercat pirinenc a la fi del segle XIII. Al nord, s'obren dues portes properes entre si: la de Querol,<sup>11</sup> enfront de l'església, a l'oest, i la del call, només mencionada el 1325,<sup>12</sup> a l'est.

Fora dels murs s'estenien els nous barris, amb un urbanisme més obert i airejat: al llarg de la cornisa oriental *subteus villanova*, el *vallum*, barri de l'*orta podiiceretani*, on membres de les diverses comunitats tenien parcel·les.<sup>13</sup>

Un cop passada la porta de Querol entrem a la *vila nova*,<sup>14</sup> mentre que el portal següent ja delimitava el barri jueu. La muralla continuava en direcció al barri de l'Estany; la primera referència feta al llac de què tenim constància data del 1260. Aquests voltants es van parcel·lar a la fi del segle XIII, tot i que van subsistir algunes pastures i uns *tenentia* i *aerea*.<sup>15</sup>

### *L'estructura de l'hàbitat*

La planta del sector excavat s'ajusta bé a les successives descripcions fetes als documents. L'expansió porta a la creació de nous barris, amb espais més oberts, a mesura que ens allunyem de la vila vella.

Si ens atenim al nombre de confrontacions<sup>16</sup> —sovint, com a mínim, cinc, a més del carrer—, la primera zona conforma un espai tancat de cases adossades a la muralla.<sup>17</sup>

8. BLASCO, A. «Los judíos de Zaragoza». A: ROMANO, D. (editor). *Jornades d'Història dels jueus a Catalunya*. Girona, 1987.

9. *Libri Testamentorum* del segle XIV.

10. P. ex., 1282. Ramon de Coguls, fol. 25, núm. 4. Deute de P. Fabre a Leoni Levi.

11. *Libri Testamentorum* del segle XIV.

12. *Libri Testamentorum*. 1325. Guillem Bernat de Sant Feliu, fol. 75. Jacobus Arenach, testador.

13. *Libri Testamentorum* del segle XIV.

14. P. ex., *Liber Firmitatis*. 1289-90. Bernat Blanch, fol. 85v, núm. 11. Venda feta per Leoni Levi.

15. P. ex., *Liber Firmitatis*. 1296-97. Mateu d'Oliana i Ramon de Coguls. Donació en acapte a Bonmacip Levi per Arnau Florença.

16. *Libri Firmitatis* del s. XIII.

17. *Libri Firmitatis* del s. XIII.

Dins la segona zona, les cases solen envoltar-se de jardins, sobretot les que es troben prop del *vallum* o al barri de l'Estany.

Per acabar, apareix un tercer tipus de construcció: els *domi*, que posseïen terres, jardí, un colomer, etc., i que eren uns habitatges més confortables.<sup>18</sup>

No coneixem el nom dels principals eixos d'aquest nou urbanisme. Es tracta sempre de la *via publica* situada a la vila nova o a l'estany,<sup>19</sup> la qual estructura uns barris al seu voltant. En aquest sentit, tenim l'exemple de la vila vella, on alguns carrers donen nom als barris.<sup>20</sup> Aquesta disposició explica que el parcel·lari fos força complex, fet al qual s'afegí un creixement sobtat, motivat per una immigració de jueus vinguts de Perpinyà i de Vilafranca del Conflent, i de pagesos cristians arribats de diverses poblacions cerdanes, a partir del 1290.

A més a més de les *viae publicae*, l'orta i l'*stagnis*, ja assenyalats, altres infraestructures ens permeten conèixer més a fons els nous barris. Els notaris localitzen els immobles referint-se a una barbacana<sup>21</sup> o bé a una font<sup>22</sup> —que devia utilitzar el fil d'aigua concedida al call a partir del 1310—,<sup>23</sup> particularment important per a les pràctiques jueves.

Les construccions jueves no es diferencien de les cases cristianes, però això podria ser degut a l'atzar de la conservació dels documents, ja que la menció dels intercanvis d'immobles propers no ha arribat fins a nosaltres. Així, en aquests llocs —on els habitatges són similars a qualssevol altres—<sup>24</sup> existiren:

La *schola judorum* o sinagoga, que fou l'objecte de llegats pietosos al llarg de tot el segle XIV. Es trobava sota el convent dels franciscans —refetor petit—, però fou traslladada de seguida.<sup>25</sup>

El *mikwê* o bany ritual es menciona, amb freqüència, a partir del 1359,<sup>26</sup> sota la denominació de «banys dels jueus», en llatí o català. Probablement, fou l'únic recinte que contrastava amb la resta de construccions i, pel seu caràcter, amb el de l'esperit cristià veí. La seva localització és incerta però, sens dubte, estava allunyat del nucli vell i vora dels prats circumdants (i, molt possiblement, a l'estany).

L'*elemosina* o pia almoïna i l'*hospital pauperum judorum* són institucions que reben, així mateix, llegats dels jueus.<sup>27</sup>

18. P. ex., *Liber Firmitatis*. 1296-97. Mateu d'Oliana i Ramon de Coguls, fol. 975, núm. 5.

19. *Libri Firmitatis* del s. XIII.

20. Queroll, Forn, Lliczes —Lliça—... als *Libri Firmitatis* del segle XIII.

21. *Libri Testamentorum* del segle XIV.

22. *Libri Testamentorum* del segle XIV.

23. Arxius Departamentals dels Pirineus Orientals. Sèrie B: 94 i 330.

24. BLUMENKRANZ, B. *Art et archeologie des juifs en France meridional*. Tolosa: Privat Editeur, 1980.

25. P. ex., *Liber Testamentorum*. 1306-1307. Bernat Mauri i Mateu d'Alp, fol. 11v. Regina uxor Bondio Comte.

26. El primer és el *Liber Testamentorum* de 1359-60-61. Bernat Manresa i Guillem de Querio, fol. 39-41. Bernat Blanch, testador.

27. *Liber Testamentorum*. 1306-1307. Bernat Mauri i Mateu d'Alp, fol. 11v, i *Liber Testamentorum*. 1348-49. Muntaner, Manresa, Castells, fol. 119v. Deuslosall Boniach, testador.

També trobem citada la carnisseria, en el *Llibre de Provisions*, on se'ns mostra que era veïna del mercat cristià, malgrat les prohibicions fetes per ambdues religions en aquest sentit.<sup>28</sup>

Finalment, els testaments parlen de la *fossa judorum*<sup>29</sup> de la gran pesta, sense situar-la amb exactitud, atès que els notaris parlen tautològicament del *loco deputando ad sepultiendum judorum*. Una acta referida als cristians permet suposar que el cementiri es trobava prop de l'església d'Ix.<sup>30</sup>

### *El poblament i la seva evolució*

Qui vivia en aquests barris? És impossible dir —a partir de les actes notariais— qui habità les cases. Això no obstant, podem conèixer els seus propietaris. Molts d'ells són nouvinguts, tant jueus com cristians. D'altres, les manlleven sense poder afrontar els venciments i abandonen els seus béns. Però, sobretot, trobem membres dels grups dirigents de la ciutat, atès que pel que fa als negocis, les religions es confonen.<sup>31</sup>

Es planteja, llavors, el problema del call. En els documents —fins a la meitat del segle XIV—, jueus i cristians són veïns, fet que no té res d'original.<sup>32</sup> El nom del barri no apareix fins el primer quart del segle, en l'estat actual de la recerca.<sup>33</sup> La segregació sembla que augmentà amb el temps.<sup>34</sup> La instal·lació dels franciscans a la vila no va provocar modificacions ostensibles de manera immediata, si més no que hagin quedat reflectides a les actes analitzades.

Els testaments citen una mitjana de quatre o cinc nens per família i sabem que els avis resten a la ciutat d'origen, en el segle XIII, on no habiten de forma natural amb els fills.<sup>35</sup> En relació amb els descendents, val a dir que les noies es casen i marxen de la llar familiar, a fora de la vila. Per tant, el nombre de membres devia oscil·lar entre cinc i set persones. Ara bé, els jueus que estaven de pas —amb estades llargues i nombroses— s'estaven com a hostes de la família a la qual pertanyen?

L'intercanvi de béns és important en aquest barri, si bé és impossible de fer-ne un estudi estadístic a partir del baix nombre de referències. Els prestamistes venen el bé adquirit, al cap d'un any, sovint a un cristià més actiu que ells, ja que l'estabilitat financera els assegura la fortuna.

Malgrat tot, aquests barris conserven una identitat familiar ferma, puix que les transmissions *post-mortem* es fan de pare a fill o d'oncle a nebot. I, tot

28. *Llibre de Provisions Reials*.

29. P. ex., *Liber Testamentorum*. 1348-49. Notaris Muntaner, Manresa, Castells, fol. 105. Mosse Ali Bedocz, testador.

30. Arxius Departamentals dels Pirineus Orientals. Sèrie B.

31. *Libri Firmitatis* del s. XIV.

32. Danièle IANCU. Tesi de Tercer Cicle. 1980.

33. *Libri Testamentorum*. 1325, i *Libri Extraneorum* del s. XIV.

34. *Libri Extraneorum*, a partir de 1316.

35. *Libri Testamentorum* del segle XIV.



sovint, la casa conserva el nom de l'ancestre. L'estabilitat familiar assegura, d'aquesta manera, el seu reconeixement en el carrer, tot i la mobilitat d'una part d'aquesta població, especialment la jueva.

Per concloure, intentarem endinsar-nos en una d'aquestes llars. Els testadors citen, freqüentment, els vestits —«*túnica*», «*supertúnica*», «*capa*»— de color blanc, marró, blau o vermell, guardats dins l'«*arca*», o les «*joyas*» restituides a les vídues. Igualment, es parla dels estris de cuina, de les reserves —reres— de blat, forment o sègol, i d'una mica de cansalada, en el cofre.

#### ARQUEOLOGIA DE LA «VILA NOVA». EL CALL

##### *L'urbanisme*

En què ens basem per associar aquest urbanisme al call jueu? Són diversos els factors que porten a aquesta conclusió: d'un costat, l'aixecament d'una *vila nova* extramurs, annexa a la part de la muralla propera a Santa Maria i l'existència d'una porta del call en aquest sector; l'aprofitament del terreny del call pels franciscans, fet que certifica l'arqueologia. Així mateix, el fet que la *sínoaga* devia ser molt propera als habitatges trobats i, finalment, alguna peça vinculada directament amb la població jueva, com és la llàntia de Hannukah. Construccions i eixos foren aixecats, així doncs, a partir d'una planificació urbanística; és a dir, a partir d'una «nova planta».

Els àmbits d'habitació (un mínim de setze) presenten una planta rectangular i una superfície que varia entre 34 i 17 metres quadrats. L'orientació és de nord a sud. A l'interior d'una rasa de fonamentació poc fonda, s'aixecà un sòcol de còdols lligats amb terra, d'alçària conservada entre 10 i 60 centímetres; l'amplada és de 45 a 60 centímetres. Les restes de tàpia i fusta cremades apunten un aixecament de les parets amb aquests materials. La porta s'obria al sud, i la façana donava al carrer. El sostre dels pisos devia ser, probablement, un embigat de fusta i el llosat, a doble vessant, de pissarra. Així, limiten amb dos carrers, alhora.

Paral·lels de cases medievals apunten cap a cases de dos pisos. Al primer es devia situar el foc principal, mentre que els dormitoris era usual establir-los en un primer pis.<sup>36</sup> En el cadastre de 1716, malgrat que sigui tardà,<sup>37</sup> s'observa una majoria de cases de dos pisos en els carrers menors de la part vella (font d'En Llanes, carrer dels Forns...).

Els carrers tenen una orientació est a oest i foren empedrats amb un cert ordre. L'amplada oscil·la entre 3,70 i 3,20 metres (núm. 3 i 2) per als dos més

36. ARIES, PH.; i DUBY, G. (dir.). *Histoire de la vie privée. De l'Europe féodale à la Renaissance*. Vol. 2. París: Seuil, 1985. LE ROY LADURIE, E. *Montaillou, village occitan, de 1294 à 1324*. París: Gallimard, 1982, p. 70 i seg.

37. BOSOM, S.; i SOLÉ, M. «Aspectes toponímics, urbanístics i ocupacionals de Puigcerdà basats en el cadastre de 1715». A: *Noms propis de la Cerdanya i del Pirineu*. Puigcerdà, 1988, p. 24-27.

amples i 1,60 i 1,40 metres per al més petit (núm. 1), en el tram més ben conservat.

En l'àmbit 4 aparegué un dipòsit d'aigua, circular, amb el fons en cubeta. D'aquest dipòsit surt una canalització també retallada a la roca i delimitada amb codolets, coberta per llosetes de pissarra, que va a trobar el carrer 2, i discorre immersa en aquest en direcció a la vila vella. El carrer 3 també integra un canaló cobert amb llosetes de pissarra. El carrer 1 presenta, així mateix, una canalització d'aigua. El primer tram mostra un canaló central fet amb codolets de forma i mida regulars, en secció de «V»; el segon té el terra enllosat, i després de salvar un petit desnivell, passa per un retall a la roca que a la seva part final està delimitat amb pedres.

Una canonada de ceràmica passa per sota del carrer 2, tot seguint la mateixa direcció. El tub es trobava fixat entre còdols i cobert per un morter de calç que lligava les pedres que el protegien. És interessant remarcar la destrucció d'aquesta conducció —que es correspon, molt probablement, amb el fil d'aigua potable citat en els documents des del 1310— per a la construcció de la capçalera del convent.

#### *L'espai domèstic*

En els habitatges hom va trobar una peça de ceràmica grisa encaixada en un retall de la roca emprada com a sòl. A l'interior hi havia carbons i terra rubefactada, amb signes d'una combustió intensa. La seva funció devia ser la de llar o braser.

Una altra estructura documentada en alguns àmbits és la sitja; de planta circular i fons convex poc regular, apareixen escapçades. Al seu costat hem trobat sempre forats de pal, que podria interpretar-se que eren possibles pallers<sup>38</sup>i, en un cas, que es tractava d'un petit cobert adjunt a una paret.

#### *L'aixovar*

Destaca, per la seva abundància, la ceràmica grisa-negra medieval, que mostra una estructura i un acabat força heterogenis. Les formes són molt variades (escudelles, plats, tapadores, tasses...). En relació amb el seu origen local, cal remarcar l'existència d'un «carrer dels Forns» a la vila, així com a Llivia, on les excavacions van localitzar restes de producció.<sup>39</sup> Un element a recercar són les marques de terrisser aparegudes.

38. REYNOLDS, P.J. *Arqueologia experimental. Una perspectiva de futur*. Vic: Eumo, 1988, p. 88-121.

39. PADRÓ, J. «Memòria provisional dels treballs arqueològics realitzats a Llivia durant la campanya de 1983». *Cinquè Quadern d'Informació Municipal*. Llivia, 1984, p. 58.

Durant la segona meitat del segle XIII i la primera del segle XIV apareix una ceràmica decorada en verd i manganès o en manganès, deficientment conservada, amb motius geomètrics o florals. L'origen seria, probablement, manresà o, potser, local. Una altra producció mostra una millor qualitat, factura més homogènia i decoració basada en una temàtica més àmplia (figures humanes i animals, floral...), la procedència de la qual devia ser valenciana. De la ceràmica «en blau i daurat» en distingim els estils malagueny, de Pula i Manises,<sup>40</sup> mentre que els atuells decorats en blau repeteixen força els motius geomètrics o florals geometritzats (aspes i fulles plenes de línies, fulles de julivert, asteriscs). És una producció que es generalitza entre la segona meitat del segle XIV i la primera del segle XV.

Entre els objectes de ferro destaca un bon nombre de claus, una enclusetta de serraller i dues frontisses. De bronze, tenim una placa de sivella de cinturó ornada amb un lleó rampant i daurada. A més, un petit conjunt de monedes medievals de billó (comtat d'Urgell, regnats de Jaume I, Jaume II) i una de coure del baix imperi romà.<sup>41</sup> Com a elements particulars tenim un penjoll que aprofita un ullal d'ós (*Ursus arctos*), i la talla de les banyes d'ovelles o cabres. J. Nadal<sup>42</sup> ho creu relacionat amb l'aprofitament de la part còrnia per fer objectes.

#### *Alguns objectes d'especial rellevància*

##### *La llàntia de Hannukah*

Es tracta del fragment d'un objecte de marbre, el qual mostra una cassoleta que acaba en un canaló i part d'una altra igual, al seu costat; a la part superior s'observa un rebaix de forma i secció rectangular, i a la frontal, dues incisions paral·leles que podrien emmarcar una llegenda. L'anàlisi petrogràfica, efectuada per A. Àlvarez,<sup>43</sup> permet afirmar que es tracta d'un marbre pirinenc, de Saint Beat —Alt Garona (França). És una llàntia d'oli; un objecte ritual de tipus domèstic que els jueus utilitzaren durant la Festa de les Llums o de Hannukah. Aquesta forma específica, de marbre, fou substituïda per les de bronze vers la fi del segle XIII o l'inici del segle XIV.<sup>44</sup>

40. LERMA, J.V. [et al.] *La loza gòtico-mudèjar en la ciutat de Valencia (I)*. Monografías del Museo Nacional de Cerámica de las Artes Suntuarias «González Martí». València: Ministerio de Cultura, 1992.

41. L'estudi numismàtic ha estat fet per Salvador Pons.

42. NADAL, Jordi. Arqueozòleg. Col·laborador del SERP. Departament de Prehistòria de la Universitat de Barcelona.

43. ÀLVAREZ, A. Professor del Departament de Geologia. Universitat Autònoma de Barcelona.

44. NARKISS, B. «Un objet de culte: la lampe de Hanuka». A: AUTORS DIVERSOS *Art et Archéologie des juifs en France médiévale*. Tolosa: Privat Editeur, 1980, p. 197 i 205.

### *El segell àrab*

Es caracteritza per presentar un motiu «solar» de nou puntes, rodejat per una decoració geomètrica, que inclou una llegenda central. En opinió de la doctora C. Barceló,<sup>45</sup> és una estampilla per marcar el pa abans de coure'l. La llegenda està escrita en àrab, amb lletra cursiva i en un disseny gràfic anomenat «en espill», és a dir, que després de traçar un eix central, es va reproduir la grafia en el sentit normal d'escriptura, a un costat, i invertida, a l'altre. El text podria correspondre a la paraula >'afīya<, la traducció de la qual és «salut» o «bon profit». L'anàlisi anatòmica, efectuada per M. Ros,<sup>46</sup> mostra que la matèria primera és una fusta del gènere *Diospyros*, de la família de les ebenàcies (*Ebenaceae*), sense poder-ne determinar l'espècie concreta, a causa de les dificultats d'anàlisi que presenta. El fet que la peça porti inscrita una llegenda en àrab i sigui de banús negre, apunta a un origen nord-africà d'aquesta.

### *L'alimentació*

El paper de l'alimentació fou important en el món jueu i va ser font de conflictes pel fet que era diferent de la dels cristians i també per la pròpia exigència vers els preceptes de la seva religió. J. Riera<sup>47</sup> creu que la carn fou l'aliment més problemàtic; sobretot, la del bestiar que no es podia sacrificar ni esquarterar a casa. El més consumit fou l'oví, seguit del boví i del cabrum. A Puigcerdà, podem citar un petit aldarull entre cristians i jueus, el 1372, del qual es deriva la prohibició als jueus «de fer carn» a la carnisseria dels cristians i que havia de desembocar en la concessió d'un local propi.

L'estudi arqueozoològic ens aporta dades provisionals sobre el tema. Les espècies més representades són l'ovella (*Ovis aries*) i la cabra (*Capra hircus*) domèstiques, amb gran predomini de les primeres. D'aquestes darreres solen aprofitar-se les banyes i, per tant, la seva finalitat no devia ser bàsicament alimentària. En segon lloc, tenim escassament representat el bestiar boví (*Bos taurus*). Per contra, l'aviram (gallina, perdiu, colom)<sup>48</sup> registra una relativa abundància. L'absència d'animals considerats impurs (gos, gat, conill...) és quasi absoluta, tot i que hi ha una proporció molt baixa de porc (*Sus domesticus*). Els patrons de fracturació estan molt ben establerts i la representació d'ossos de les extremitats anteriors és més alta que la de les posteriors; això pot explicar-se per la dificultat que tenien a l'hora d'extreure el nervi ciàtic, per la qual cosa acabaven venent aquestes parts als cristians, si existien carnisseries

45. BARCELÓ, Carme. Catedràtica de Llengua Àrab. Departament de Filologia Catalana. Unitat Docent d'Estudis Àrabs i Islàmics. Universitat de València.

46. ROS, Maite. Antracòloga. Col·laboradora del Laboratori Físico-Químic del Museu Arqueològic de Barcelona.

47. RIERA, J. «La conflictivitat de l'alimentació dels jueus medievals (segles XII-XV)». A: *Alimentació i societat a la Catalunya medieval*. Barcelona: CSIC, Anuari d'Estudis Medievals, annex 20.

48. L'estudi de l'avifauna ha estat realitzat per Lluís García.

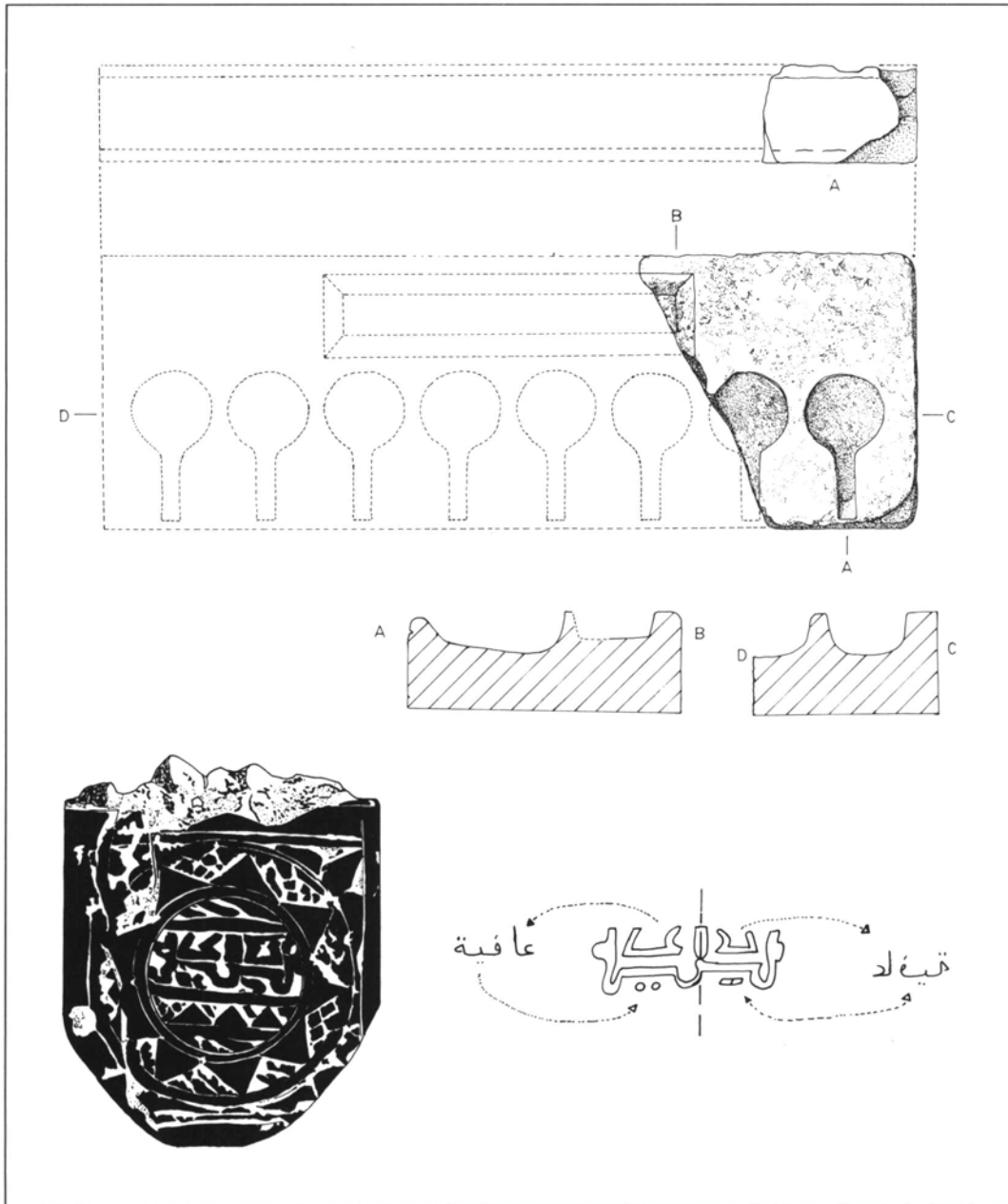


Fig. 3. 1. Fragment d'una llàntia de Hannukah. 2. Segell àrab. 3. Interpretació de la llegenda central.

compartides. Per tant, l'animal més explotat fou l'ovella per tal d'aprofitar-ne la llet i la llana, però també sacrificaven un cert nombre d'animals joves per a la carn.

En resum, totes les dades semblen correspondre's perfectament als costums alimentaris de la població jueva: baix nombre d'espècies impures, escorxament ritualitzat, escassa mostra de parts *no kosher* i restes d'aviram —únic grup animal que podia matar-se dins del call.

### *Els incendis*

L'àrea que ocupava el sector de call excavat va patir tres incendis importants —com a mínim— en un període d'uns cent anys, que han permès de verificar amb certa fiabilitat la cronologia de l'ocupació apuntada per la documentació (entre el 1280 i el 1493). En principi, cal pensar que es tractà de fets accidentals, ja que també es documenten en altres parts de la vila, si bé no sabem si es tracta dels mateixos. D'altra banda, la convivència entre ambdues comunitats —jueva i cristiana— fou prou pacífica, si ens atenim a les poques referències a problemes enregistrades a la documentació del moment (fins a la segona meitat del segle XIV).

Entre la fi del segle XIII i l'inici del segle XIV en constatem dos, que podem datar a partir de material ceràmic i numismàtic (diners de Jaume I i òbol de Jaume II), amb anterioritat a la fundació del convent dels franciscans (1333). Les fonts escrites en documenten un gran incendi, a una part del nucli, el 1280 i un segon, el 1319. L'observarem a diversos habitatges i en dos carrers, i va ser la causa de les remodelacions patents i del fet que s'abandonés llavors part del call.

El segon es podria datar entre el tercer quart del segle XIV i l'inici del segle XV, d'acord amb els materials més moderns associats (ceràmica blava valenciana, en blau i daurat de Manises...). Novament, els documents es refereixen a un remarcable incendi l'any 1379 i un altre, el 1389.<sup>49</sup> La data de 1391, tristament cèlebre a Catalunya, també quedà enregistrada a Puigcerdà quan una part de la població perseguí els jueus, que hagueren de cercar refugi al castell de Llivia,<sup>50</sup> però no tenim cap referència a un incendi del call, com succeí en altres poblacions.

Cal ressenyar una disposició del Consolat, del 1342, que preveia fer arribar l'aigua de l'estany a través d'un rec o d'una sèquia al call, continuant cap al carrer Querol i altres de principals.

49. GALCERAN, S. *Historial del Cuerpo de Bomberos de Puigcerdà en el 117 aniversario de su fundación*. Ripoll: Maideu, 1978, p. 51.

50. ALBERCH, R.; ARAGÓ, N. J. *Els jueus a les terres gironines*. Girona: Diputació de Girona, 1985, p. 59. (Quaderns de la Revista de Girona. Sèrie Guies; 1.)

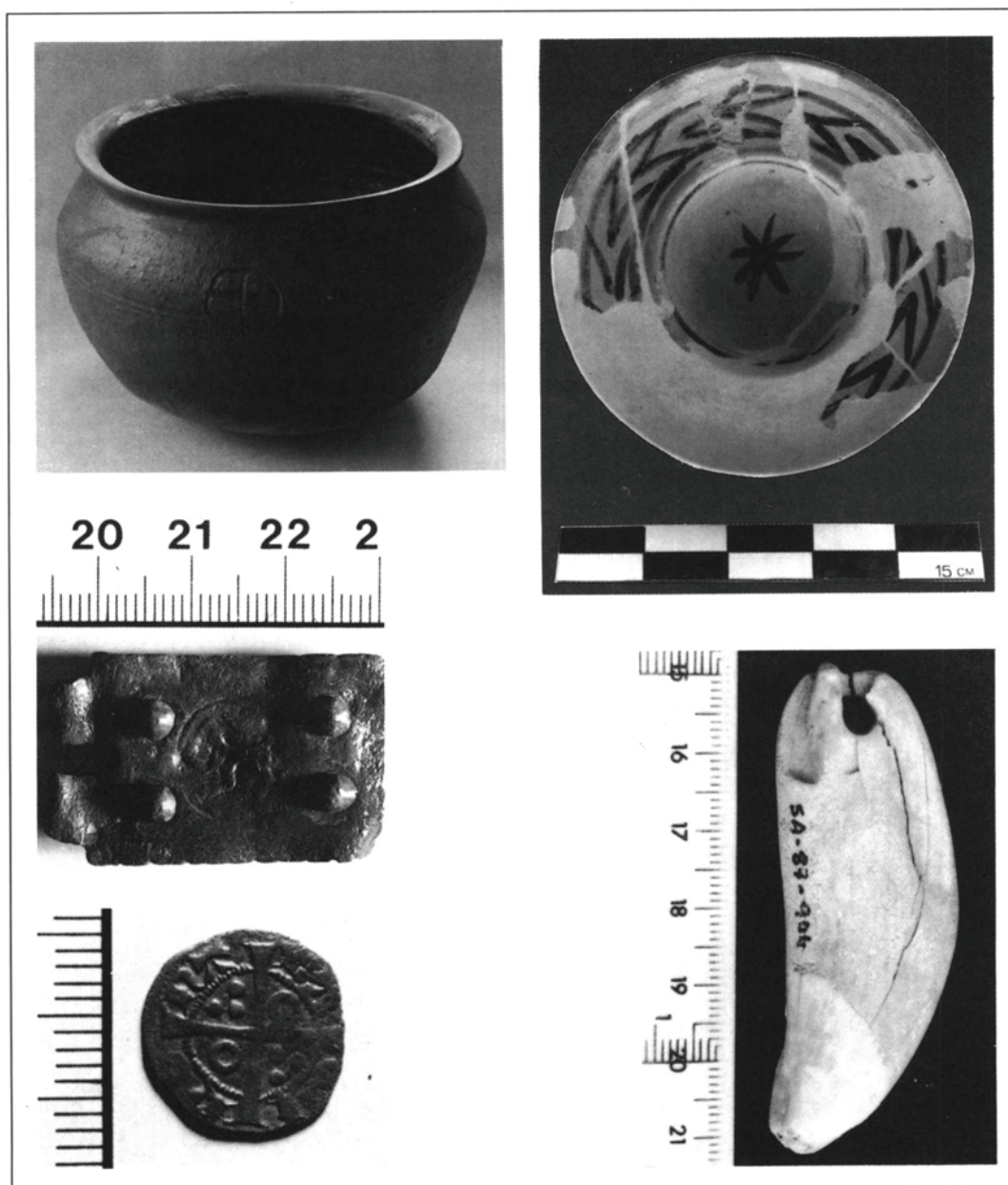


Fig. 4. 1. Olla de ceràmica grisa utilitzada com a braser. 2. Salsera de ceràmica verda i manganès. 3. Placa de sivella de cinturó. 4. Òbol de Jaume II. 5. Penjoll sobre ullal d'ós, ovins i caprins.

## EL CONVENT DE SANT FRANCESC. DOCUMENTACIÓ

La primera descripció de què disposem data del 1603 i la devem a J. Trigall. Aquest convent constava d'església, claustre, capelles, horts i cementiri; a més, en destaca les seves dimensions. Ell mateix ens informava de la situació, localitzant-lo «a no mucho trecho de la Parroquial —Santa Maria— ni del Castillo».<sup>51</sup> L'acord del Consell puigcerdanès, del 3 d'octubre de 1733, descrivia precisament el recorregut de la processó de Dijous Sant, la qual passava pel convent dels franciscans.<sup>52</sup> Finalment, un plànol del segle XVII assenyala la situació dels tres convents d'ordes mendicants existents a la vila, així com dels diversos emmurallaments.<sup>53</sup>

La documentació més valuosa és un conjunt de plànols francesos dels anys 1708 i 1714, que permeten observar-ne l'estructura arquitectònica, en ser reutilitzat com a fortalesa militar.<sup>54</sup> Sabem, també, que es tractava d'un temple de nau única coberta amb embigat de fusta i arc diafragma, amb capelles entre els contraforts interiors, amb volta d'aresta de pedra<sup>55</sup> i de capçalera rectangular.

Al començament del segle XIV la casa de Puigcerdà pertanyia a la custòdia de Narbona, juntament amb els convents de Vilafranca del Conflent i Perpinyà, on les idees dels espirituals tenien un bon acolliment. Procedents de Vilafranca, els franciscans fundaren una casa l'agost del 1320, si bé és possible que ja estiguessin establerts en un hospici des d'alguns anys abans.<sup>56</sup> La voluntat d'enterrar-se al cementiri del convent queda reflectida, ja a partir del 1315, en alguns testaments. El *Dietari d'Ortodó* (1582) data la fundació el 3 de maig de 1333, i deixa ben clar que en la seva construcció van tenir un paper clau les confraries (paraires, teixidors, pelleters...) i les famílies benestants a través de les seves almoines i donacions. El 1344 el convent de Puigcerdà passà a la custòdia de Mallorca. La crisi iniciada el segle XV va anar afeblint l'orde, i el seu patrimoni i el nombre de frares es van anar reduint.

## EL FORT ADRIÀ

La construcció data del 1708. Fins ara es tenia coneixement de l'existència d'un fort al nord de Puigcerdà, testimoniats pel topònim de Pla del Fort. Malgrat això, n'era desconeguda la situació exacta i ningú no en sospitava les dimen-

51. TRIGALL, J. *Cerdanya y Puigcerdá*. 1603. Còpia manuscrita de J. Mitjavila de 1768, fol. 93 i 94. AHCP.

52. AHCP-FMP. «Ayuntamientos» de 1731-36, fol. 91 a 94.

53. Plànol «Villa Puigcerdan». Archivo de Simancas, s.d. M.P. i D-V-108.

54. P. ex., Ministère de la Défense. Bibliothèque du Génie. Pavillon du Roi, fol. 131e, full 113. Château de Vincennes. MASSE, C.; MASSE, F.; MASSE, C.F. *Pla de Puigcerdá*. 1710.

55. CIRICI, A.; GUMÍ, J. *L'art gòtic català. Segles XIII-XIV*. Barcelona: Edicions 62, 1979, p. 87.

56. WEBSTER, J. «El desconocido convento de Puigcerdá. Su fundación y desarrollo». *Archivo Ibero-Americano*, t. XLIX, núm. 193-4, p. 169-170 i 177, respectivament.



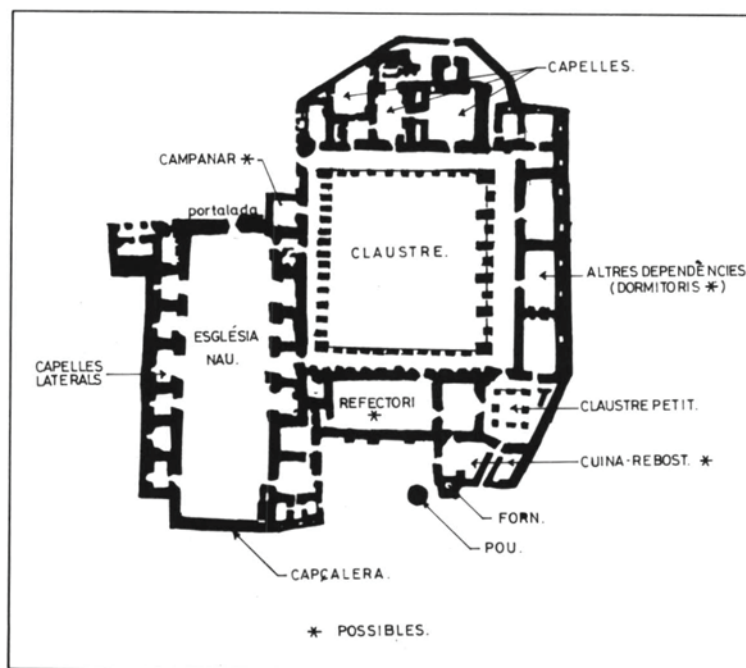
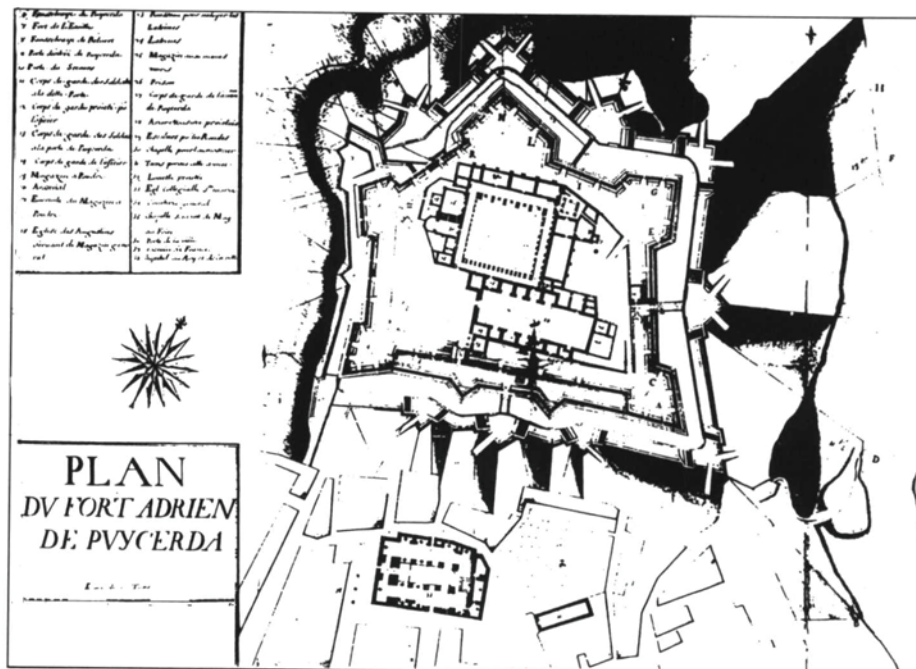


Fig. 5. 1. Plànol del Fort Adrià (1712). 2. Plànol del convent de Sant Agustí amb la distribució —segura o probable— de les dependències.

sions, confirmades pels diversos plànols del segle XVIII en què es pot comparar la seva mida amb la del nucli urbà del moment. La destrucció del fort es produí el 1714.

#### ARQUEOLOGIA DEL CONVENT I DEL FORT

Hom localitzà part de la capçalera de l'església i dues capelles laterals del costat esquerre. El mur que conformava la primera mesurava entre 1,10 i 1,15 metres d'amplada, i era atalussat i fet de còdols de riu lligats amb calç. És l'únic indici segur datable del moment fundacional del convent. El temple fou pavimentat amb calç i s'observen les diverses reparacions que s'hi van fer. Al costat del panteó van trobar-se senyals de pilarets o pals disposats en cercle pertanyents, possiblement, a una estructura aèria a manera de dosser.

A la zona que divideix el presbiteri de la nau, s'hi va trobar una petita cambra subterrània de planta rectangular, coberta amb volta de mig punt. El seu accés era superior i de forma quadrada. Van trobar-se restes òssies pertanyents a un mínim de trenta individus, la majoria dels quals havia perdut la connexió anatòmica, tot i que algun era parcialment intacte, allotjat dins d'un taüt de fusta. L'existència de nens i joves, així com d'homes i dones adults, fa pensar en la possibilitat que fos un panteó. Algunes lesions —bèl·liques?— fan pensar en una reutilització durant l'ocupació francesa.

Dels segles XVI al XVIII s'observaren algunes remodelacions, com l'espai tripartit de la capçalera, tot i ser, generalment, poc importants. A més, en ocasions, no fou possible distingir entre les obres del convent i les del fort.