

# Les excavacions al monestir de Sant Cugat del Vallès (1993-1994)

PERE LLUÍS ARTIGUES I CONESA, MÒNICA BLASCO I ARASANZ,  
EDUARD RIU-BARRERA, MARIA SARDÀ I VILARDAGA

## PREÀMBUL

El claustre romànic de l'antic monestir de Sant Cugat del Vallès ha patit en els darrers segles greus lesions estructurals. Cap a mitjan segle XIX s'hi feren obres de consolidació, però els problemes s'agrejaren amb el pas del temps i el 1930 el Servei de Catalogació i Conservació de Monuments va emprendre la restauració de la galeria NO. Els moviments de terres que es feren per apuntalar-la i per desguassar el pati claustral varen posar al descobert diferents vestigis que es jutjaren d'interès, raó per la qual es va encetar una excavació que aviat va esdevenir extensiva d'aquest pati (Anònim, 1927-1931: 192-196), sota la direcció de Pere Bosch i Gimpera i Josep de C. Serra-Ràfols de l'Institut d'Estudis Catalans.

Les recerques abastaren també altres àrees del monestir, si bé les troballes més importants es feren al pati claustral, on foren localitzades les restes d'un petit temple qualificat de romanocristià pels seus excavadors, a més d'altres vestigis atribuïts a una fortalesa romana altimperial i al monestir altmedieval (Bosch Gimpera, Serra Ràfols, 1964-1965). Els treballs quedaren inconclusos a causa de la Guerra de 1936-1939 i de l'exili o represàlies posteriors als seus responsables. Tot i la intenció inicial de restaurar i deixar al descobert l'esmentat temple, es va tornar a colgar, a excepció del seu absis que es va consolidar i es deixà vist. Els seus excavadors només en varen publicar unes breus ressenyes (Almagro, Serra Ràfols, Colominas, 1945; Bosch-Gimpera, Serra-Ràfols, 1964-1965) i els posteriors estudis de Pere de Palol (1967) i Xavier Barral (1974) sobre la basílica sols pogueren comptar amb aquesta succinta informació o amb la part de documentació gràfica que s'ha conservat de l'obtinguda durant aquella excavació.<sup>1</sup>

1. Informació conservada al fons documental del Servei del Patrimoni Local de la Diputació de Barcelona.

No va ser fins als anys 1971-1973 que, de forma paral·lela a les obres de restauració, el Museu Arqueològic barceloní va realitzar noves excavacions en explorar parcialment l'interior de la sala capitular i l'exterior de la capçalera de l'església monàstica, dirigides per Eduard Ripoll i executades, respectivament, per Tomàs Gimeno i Francesc Martí Jusmet. Fora d'escadusseres notes de premsa (Anònim, 1971; Anònim, 1973; Gimeno, 1988), aquestes recerques resten completament inèdites i bona part dels vestigis exhumats tornaren a ser coberts. A causa dels persistents problemes estructurals, durant els anys 1993-1994 el Servei del Patrimoni Arquitectònic del Govern de Catalunya ha fet noves obres de consolidació de les galeries claustrals i d'impermeabilització del pati, cosa que ha comportat la reexcavació arqueològica d'aquest espai. Simultàniament, s'ha tornat a excavar, aquest cop extensivament, el subsòl de la sala capitular, el del cos d'escala situat a l'ala NE del claustre, així com un petit àmbit que es troba entre l'església i la sala del capítol, sectors afectats tots pels treballs de restauració.

Ateses les característiques de la intervenció, les excavacions s'han cenyit exclusivament als indrets on les obres havien d'afectar directament el subsòl. En els casos de reexcavació, s'ha extret la terra sobreposada, per tal de documentar les restes que les actuacions precedents no havien desmantellat i excavar el migrat sediment arqueològic que restava per extreure. Aquesta manca d'estratigrafia original, especialment greu en una àmplia zona del pati claustral, ha dificultat enormement la comprensió d'algunes de les estructures fins a fer molt difícil, en algunes ocasions, la seva ajustada contextualització.

Per altra banda, esdevé una dificultat afegida el complex discurs històric bastit sense gens de fonament al llarg de molts segles per dotar el monestir d'uns prestigiosos precedents, però acceptat acríticament. De fet, les notícies documentals febaents més reculades del monestir de Sant Cugat del Vallès o d'Octavià, segons la seva denominació primigènica, daten del darrer quart del segle IX. S'ha volgut, però, situar el darrer episodi del martiri de Sant Cugat al lloc on suposadament hi havia una fortalesa romana fundada per l'emperador August anomenada *castrum Octavianum*. Enterrat el màrtir en el mateix lloc de la seva decapitació per la soldadesca sota l'Imperi de Dioclecià, la seva tomba hauria esdevingut un centre de culte que continuà amb la fundació del monestir abans o després de la conquesta carolíngia. En aquesta explicació s'entortolliguen formulacions de caràcter, cronologia i motivació molt diversos, que ha calgut revisar detingudament i paral·lelament a l'exploració arqueològica.

#### EL POSSIBLE ESTABLIMENT DE L'ALT IMPERI

La primera ocupació del lloc coneguda arqueològicament correspon a l'època de l'alt imperi i fins ara sols ha pogut ser testimoniada per escadussers vestigis descontextualitzats i dispersos. D'aquests, destaca el fragment d'un mil·liari dedicat a l'emperador Claudi exhumat en les excavacions efectuades entre el 1931 i el 1936

(Bosch-Gimpera, Serra-Ràfols, 1964-65: 309; Fabre, Mayer, Rodà, 1984). La peça es trobava incorporada en uns murs de suposada cronologia baiximperial del subsòl de la galeria NE del claustre (Lantier, 1933: 341) i la seva presència es va relacionar amb els textos del segle X que expliquen l'etimologia d'Octavià per la seva situació a l'octau mil·liari des de Barcelona. A partir del mil·liari i de les referències documentals s'ha volgut provar el pas per Sant Cugat d'una via secundària que suposadament unia Bàrcino i Ègara, on es devia alçar el suposat *castrum Octavianum* (Almagro, Serra-Ràfols, Colominas, 1945: 175-177; Bosch-Gimpera, Serra-Ràfols, 1964-65: 309-310). Però no sols l'existència de la fortalesa altimperial ha estat refutada arqueològicament, com s'explica més endavant, sinó que també el mateix pas d'una via ha estat qüestionat, primer perquè el mil·liari es va trobar reaprofitat i, per tant, es fa difícil saber si aquesta era la seva situació original o bé havia estat traslladat des d'un altre indret i, segon, perquè el seu text no aporta informació precisa amb relació a la via a la qual va pertànyer (Lostal, 1992: 52).

També de l'alt imperi són algunes ceràmiques trobades en les diverses excavacions realitzades al monestir. Es té constància de la troballa, sense context concret, de fragments d'àmfores de les formes Dressel 2/4, 20 i 30 (Keay, 1984: 39-41 i 684-685), així com de ceràmiques de tipus no precisat datades el segle I dC (Almagro, Serra-Ràfols, Colominas, 1945: 176). En la reexcavació del pati del claustre, i integrats en estrats baiximperials o posteriors, s'han trobat fragments d'àmfora Dressel 2/4, de TS sudgàl·lica, TS hispànica clàssica i TSC A/C (Artigues, Blasco, Riu-Barra, Sardà, en premsa a). De construccions d'època romana anteriors a la fortalesa del baix imperi sols es té notícia d'un dipòsit de *signinum*, localitzat prop de l'absidiola oriental de l'església monàstica i tallat per la fonamentació de la torre de l'angle E de l'esmentada fortificació (Miquel, 1995: 79-82). Tot plegat sembla assenyalar l'existència d'un establiment de l'alt imperi, potser d'una vil·la, però com que en cap de les excavacions practicades dins del recinte monàstic no han estat trobades construccions d'aquesta època, això fa pensar que es devia trobar a les seves proximitats.

#### LA FORTALESA DEL BAIX IMPERI I EL SUPOSAT CASTRUM OCTAVIANUM

Durant el baix imperi en el lloc ara ocupat per l'església i part del claustre fou aixecada una potent fortificació, l'existència de la qual no fou constatada arqueològicament fins a les excavacions de la dècada dels anys trenta. Aleshores es documentaren sengles trams perpendiculars de la muralla, un a la sala capitular i l'altre al bell mig de la galeria NE del claustre, a més d'insinuar-se la presència, posteriorment certificada, d'una torre de la fortificació a la base del campanar de l'església (Bosch-Gimpera, Serra-Ràfols, 1964-65: 309-310, tav. 2). Més tard, en la intervenció dirigida per Eduard Ripoll i Francesc Martí es va posar al descobert una altra torre, sobre la qual es va assentar l'absidiola E de l'església i es va poder determinar que la capçalera del temple monàstic descansa, en part, damunt de la mu-

ralla NE de la fortalesa (Anònim, 1971: 133). En aquesta façana i sota l'absidiola septentrional del temple es troba l'arrencament d'una tercera torre semicircular (Ambrós, 1981: 13-14). També a la intervenció arqueològica de la dècada dels anys setanta correspon l'exploració d'un altre segment de la muralla al subsòl de la sala del capítol.

L'excavació de 1993-1994 d'una part de les dependències de l'ala NE del claustre ha permès documentar millor el llenç de muralla d'aquest sector, part de la qual ara es pot visitar sota la recentment restaurada sala capitular. En el subsòl de la caixa d'escala d'accés al sobreclaustre s'ha localitzat una nova torre de planta ultrasemicircular, que correspon a l'angle N del recinte fortificat i enllaça amb el tram perpendicular que s'havia trobat a la galeria claustral del NE. Aquestes darreres troballes han permès reconèixer en tota la seva llargada un dels frontis de la fortificació, que s'estén des de l'extrem E de la capçalera de l'església fins al peu de l'escala d'accés al claustre superior. Als dos extrems d'aquest tram de muralla es troben senegles torres que corresponen als angles del recinte i són de planta semicircular ultrapassada, mentre que al bell mig del llenç n'hi ha una altra de semicircular, localitzada sota l'absidiola N.

La torre semicircular de sota el campanar es troba a la mateixa distància respecte la torre angular E que la central del llenç NE, cosa que porta a suposar una configuració idèntica del frontis SE. Ara bé, la prolongació vers migdia de la façana SE, més enllà de la torre del campanar, no es coneix arqueològicament per la manca d'excavació en aquest sector. Tanmateix, les fractures verticals de la façana gòtica de l'església a la distància on, seguint el raonament proposat, correspondria la torre angular S, fan intuir la presència d'aquest element en el subsòl, atès que les fàbriques del monestir presenten importants ruptures per assentament diferencial allà on sobresurten de les subestructures de la fortalesa romana. Aquest és tan sols un tènue indicatiu sobre la llargada de la façana SE i la ubicació de la torre angular S, on connectaria amb una hipotètica façana SO. Respecte a l'alineació d'aquesta última s'intueix per dues raons, en primer lloc perquè una mina oberta als peus de l'església al segle XIX travessa en el seu recorregut subterrani un massís de formigó de calç i pedres molt similar a la fonamentació de la muralla NE. En segon lloc la façana NO del temple presenta també prop de l'angle S del claustre romànic una altra fractura vertical que sembla reforçar la presència en el subsòl dels vestigis del frontis SO de la fortificació (Artigues, Blasco, Riu-Barrera, Sardà, en premsa a).

Tal com s'ha pogut observar a la sala capitular, la muralla compta amb una potent sabata de fonamentació de més de 4 m d'ample, constituïda per un massís de pedres sense escairar lligades amb argamassa, que per la banda interna configura una ampla banqueta d'1,5 m d'amplada. Aquesta sabata, que assoleix els 2,85 m de fondària, es va construir en excavar en les argiles una gran rasa on es va abocar el pedruscall amarat de morter. El pany de muralla consta d'un nucli de formigó extremament dur, de pedres sense desbastar de mida variable i unides amb argamassa de calç, revestit a la banda externa amb un aparell de grans carreus de pedra calcària de forma paral·lelepèdica, molt ben escairats i disposats en filades horitzontals

i regulars. El tipus de parament intern es desconeix pel fet que fou espoliat, de manera que podria suposar-se que devia tenir també un bon carreuat.

A partir de la informació recopilada s'intueix que la fortalesa constituïa un recinte de planta quadrangular, d'uns 40 x 40 metres de costat, amb torres d'uns 8 metres de diàmetre, semicirculars en el centre dels llenços de muralla i ultrasemicirculars en els angles. Com s'ha dit, sols el traçat de la façana NE es coneix íntegrament, mentre que el del frontis SE només ho és en part, per la qual cosa la seva llargada total és hipotètica. L'alineació del frontis SO se suposa per indicis indirectes i tot fa pensar que la façana NO no ha existit mai completa. D'aquesta última sols hi ha constància del fragment que arrenca de la torre N i arriba fins al podi de l'arqueria romànica, on queda interrompuda. L'excavació exhaustiva del pati del claustre no ha trobat cap traça de la seva continuïtat, i per allà on hauria de discórrer l'alineació d'aquesta façana, no se'n troba cap vestigi constructiu, ni tan sols de la profunda rasa de fonamentació que s'hauria d'haver obert per bastir-la. Això porta a considerar que, o bé aquesta façana no es va arribar a construir mai, o bé que el tancament de la fortalesa es trobava més cap al nord. Ara bé, aquesta última possibilitat no pot ser tinguda en compte a tenor dels resultats de les excavacions efectuades en l'angle septentrional del conjunt monàstic,<sup>2</sup> on no s'ha trobat cap indicatiu de la seva existència.

Respecte a la cronologia d'aquesta gran edificació, Pere Bosch Gimpera i Josep de C. Serra-Ràfols la consideraven aixecada en època altimperial i destruïda per les ràtzies de francs o almans al segle III (1964-65: 309-310). Arran de l'excavació feta al 1971 per Francesc Martí, l'associació del fonament de la muralla amb fragments de TSCD va fer que la construcció fos datada en el segle IV (Anònim, 1971: 133) o, més prudentment, a partir de l'inici d'aquesta mateixa centúria (Keay, 1984: 40). Per altra banda, com a resultat del sondeig efectuat aquells mateixos anys, el tram de muralla de la sala capitular va ser datat a final del segle III, sense aportar arguments (Gimeno, 1988). Tot i que la reexcavació de la sala capitular i els espais annexos ha afectat una mostra molt reduïda del sediment arqueològic associat a la fortalesa, a partir de la ceràmica apareguda a les argiles tallades per a la fonamentació de la muralla, en concret fragments de TSCD, formes Hayes 59 i Hayes 61A, es pot afirmar que fou bastida a partir del segon quart del segle IV, cronologia que concorda, per tant, amb l'obtinguda en la intervenció de 1971 a l'exterior del recinte (Artigues, Blasco, Riu-Barrera, Sardà, en premsa a).

La construcció de la fortalesa de Sant Cugat s'emmarca històricament amb d'altres obres de fortificació bastides o remodelades a Catalunya en el mateix període, com són la muralla que va envoltar Sant Martí d'Empúries, les *Clausurae* del pas pirinenc de la vall del Rom o la reforma detectada en la torre de Minerva de la ciutat de Tarragona. Així mateix, la muralla de Girona fou objecte d'una important reforma a la fi del segle III o molt al principi del segle IV i respecte la datació de la refortificació de Barcelona, força discutida, avui dia hi ha consens a situar-la al prin-

2. Excavacions realitzades als anys 1994-1995.

cipi del segle V. Ara bé, en l'estat actual de la recerca, no es coneix al Principat ni a tota la Tarraconense cap altra fortalesa que pugui ésser tipològicament comparada amb la de Sant Cugat, si bé la seva planta és similar a la d'altres fortificacions baix-imperials existents en diverses regions de l'imperi romà, com la fortificació d'Ed Duwwi en el desert oriental d'Egipte, el recinte de Qasr Khabbaz a Iraq, el de Khirbet el-Beida a Síria o el fortí d'Asperden, en el *limes* germànic (Artigues, Blasco, Riu-Barrera, Sardà, en premsa a). En relació amb la de Sant Cugat, atesa la pobresa de la informació disponible, per ara no és possible establir l'autoritat que la féu erigir ni les funcions que aquesta fortificació havia de desenvolupar, qüestions per altra banda que cal relacionar amb un context general de militarització dels enclavaments més importants de la regió cap a la fi de l'imperi.

Tal com s'ha dit, aquesta fortalesa ha estat identificada amb l'anomenat *Castrum Octavianum* que esmenten les fonts antigues i on devia tenir lloc el martiri de sant Cugat. Ha estat acceptat, sense contrastar-ho, que des de l'origen el monestir estava associat al dit *castrum*, però no se'n fa cap menció ni directa ni indirecta abans de l'inici del segle XII. Així, totes les escriptures contingudes al cartulari monàstic, des del principi de la sèrie documental a la fi del segle IX i fins a principi del segle XII, situen sempre el cenobi en el lloc d'*Octaviano* o bé l'anomenen *Octavianensis*, sense fer mai menció que a l'indret hi hagués un castell en el present o en el passat. Els relats hagiogràfics més tardans, que desdoblen el martiri de sant Cugat en diferents episodis i que finalitzen amb la seva decapitació a Octavià, tampoc no fan esment de l'existència d'un *castrum* en aquest lloc.

No fou fins l'any 1120 que les escriptures parlen per primer cop del *castrum* o castell d'Octavià i que l'associen a l'abadia (Rius, 1947: 46, doc. 849). El fet, sens dubte, no respon a cap evocació d'una antiga fortalesa romana sinó a una formulació jurídica creada per l'abadia a fi d'erigir-se en castell termenat. El doble caràcter de monestir i castell feudal queda ben explícit més tard i en concret el recull una sentència de l'any 1532 al plet entre l'abat i el poble de Sant Cugat pel qual el primer com a senyor exigia als seus vassalls la contribució a l'obra de la muralla, i esgrimia que *prefatum Monasterium fundatum existit in castro de Octaviano et quod retinet etiam omnia jura et prerrogativas Castrorum terminatorum*, cosa que queda reblada per un altre document del 1670 referit a la mateixa qüestió on es conclou que *lo dit Monestir i Convent és lo Castell de Octavià y ésser Castell termenat* (Miquel, Morral, 1986).

Sens dubte Octavià era el topònim que designava el terme o lloc on va establir-se el cenobi i que també, per aquest motiu, va donar nom a la parròquia monàstica de sant Pere, així com al castell abacial. Amb el pas del temps l'abadia va adquirir la denominació Sant Cugat del Vallès que gradualment s'ha imposat i fet extensiva a la població. El castell d'Octavià, però, no va ser altra cosa que la mera expressió dels drets i jurisdiccions que com a castell termenat el monestir de Sant Cugat va exercir des del segle XII fins al tardofeudalisme. Sembla que fou Jeroni Pujades a la *Crònica Universal del Principat de Catalunya*, publicada el 1609, qui per primera vegada va convertir anacrònicament el castell feudal en un *castrum* romà fundat per

l'emperador Octavi August, on situava la decapitació del màrtir (Artigues, Blasco, Riu-Barrera, Sardà, en premsa a). Malgrat que es tracta d'una invenció erudita sense cap fonament històric, la fortuna d'aquesta formulació ha estat molt gran i més o menys matisada ha arribat fins a l'actualitat, reforçada per la descoberta arqueològica dels vestigis de la fortalesa romana, que òbviament la va fer encara més versemblant.

#### LA BASÍLICA I ELS SEUS PRECEDENTS (SEGLES V I VI)

En el pati del claustre romànic i dins de l'espai delimitat pel recinte fortificat es construí a partir de mitjan segle V un edifici cultual, de caràcter funerari, i pròxim a ell, vers ponent, s'alçaren unes edificacions que es troben molt arrasades i per tant són de difícil interpretació. La majoria d'aquestes estructures varen ser descobertes per la recerca arqueològica dels anys 1931-36, que va comportar l'excavació gairebé total del sediment arqueològic, a excepció de petits testimonis que varen romandre intactes, majoritàriament sota les restes de paviments. Així, només s'han pogut excavar de nou migrats sectors de la nau principal de l'edifici cultual, de la cambra funerària N i d'algunes tombes que no havien estat totalment exhumades. A aquesta escassetat de sediment original s'afegeixen les destruccions produïdes d'antic per la instal·lació d'una xarxa d'abastiment i desguàs de la font del pati del claustre, que arrasaren els murs precedents, de manera que és molt difícil establir alguns aspectes de la morfologia de les edificacions i, per descomptat, la restitució en alçada. Així mateix, es fa del tot impossible esbrinar l'articulació de l'edifici cultual amb les construccions coetànies que es trobaven al seu entorn.

En l'estadi inicial, l'edifici cultual estava constituït per una nau o aula rectangular orientada NE-SO, destinada a usos funeraris, i per una cambra sepulcral annexa situada en l'angle N de la nau. Dins de l'aula, s'han trobat tres tombes atribuïbles a aquesta primera fase, totes adossades en paral·lel als murs perimetrals i caracteritzades perquè tenen una caixa de *tegulae* amb coberta a doble vessant sobre la qual hi ha una estesa horitzontal d'*opus signinum* (Artigues, Blasco, Riu-Barrera, Sardà, en premsa a). A Catalunya hi ha diversos exemples de tombes que tenen la coberta de picadís, però els paral·lels tipològicament més propers són la sepultura núm. 5 de la necròpolis del voltant de l'església de Santa Maria de Mataró, datada a final del segle VI (Ribas, 1975: 79-80, 82, lám.2, fig. 39, 40 i 41) i la localitzada al darrere de l'absis de l'església de Santa Margarida II, a l'Escala, considerada del mateix segle (Almagro, Palol, 1962: 37, 39 i 41).

Els murs perimetrals de l'edifici són de paredat irregular, d'uns 50 cm d'ample, i estan fets amb pedres més aviat petites, lligades amb morter de calç, les quals en alguns sectors estan disposades insinuant *opus spicatum*. Per la cara interna eren arrebossats fins la banqueta de fonamentació. Pel que fa al paviment, la mateixa argila natural el degué constituir, tal vegada reforçat en alguns indrets per una prima estesa de morter de calç. De forma evident, però, tan sols la co-

berta de *signinum* de les tombes abans esmentades indica el nivell del pis, a més d'assenyalar la situació dels enterraments. Cal dir que la coberta d'*opus signinum* d'una d'aquestes tombes fou interpretada per Pere Bosch Gimpera i Josep de C. Serra-Ràfols (1964-65: 311 i 313) com el sòl general de la basílica més primitiva, sense poder identificar que, en realitat, constituïa només el seu paviment allà on hi havia sepultures.

La cambra funerària lateral, situada a l'angle N de la nau, ha estat atribuïda per diversos autors al mausoleu martirial de sant Cugat. Els trets constructius dels murs perimetrals d'aquesta cambra són similars als de la nau. Cal destacar, però, l'existència a l'exterior de pilastres fetes amb peces de terra cuita, situades als angles de la cambra i perfectament lligades amb la resta de l'obra, les quals bé podrien haver exercit en alçada una funció estructural, a tall de contrafort, o bé obeïen a una intenció merament ornamental. Sols se'n conserven tres, perquè la quarta devia ser destruïda per les construccions posteriors. A l'interior allotja dos sepulcres fets amb murets de maçoneria, situats per sota del que devia ser el nivell de paviment de la cambra, atès que estaven excavats en l'argila natural. Una de les tombes conserva els encaixos de la seva coberta, que devia ser de peces de terra cuita (Bosch-Gimpera, Serra-Ràfols, 1964-65: 312) i que es devia trobar en una cota similar a la de les cobertes de *signinum* de les tombes de l'interior de la nau. Si bé aquests dos sepulcres havien estat excavats en la dècada dels anys trenta i s'afirmà que havien estat trobats totalment buits ((Bosch-Gimpera, Serra-Ràfols, 1964-65: 312), en exhaurir el sediment arqueològic que encara quedava al seu interior s'han localitzat les restes d'un esquelet molt malmès, tot i que conservava la connexió anatòmica d'alguns dels ossos. El paral·lel més pròxim d'aquest edicle funeràri, i pel que sembla únic a Catalunya, el constitueix la cambra funerària I de la necròpolis del parc de la Ciutat de Tarragona (Ted'a, 1987: 134-140; fig. 97), datada entre la fi segle III i el segle V, amb unes *formae* excavades també en el sòl, per bé que l'exemple de Tarragona és superior en dimensions i en nombre de compartimentacions per a inhumacions.

Si bé el mur que separa la nau de la cambra sepulcral està molt desfigurat per la presència d'estructures posteriors i, per tant, el lligam entre elles es molt difícil d'establir, tots els indicis i les relacions estratigràfiques detectades porten a considerar que ambdues peces foren bastides coetàniament, sense descartar del tot la posterioritat de la cambra envers la nau. S'ha de desestimar, doncs, a la llum de les observacions que s'han pogut fer durant aquesta última excavació, la tesi defensada per Xavier Barral (1974, 898) segons la qual la cambra funerària era anterior a la construcció de la nau rectangular. Aquesta interpretació va ser elaborada a partir d'unes fotografies de l'excavació dels anys 1931-1936 i es fonamenta, de fet, en una confusió, en prendre com a mur de separació una construcció que, en realitat, correspon a una canalització d'època baixmedieval o moderna (Barral, 1974: foto fig. 14), sota de la qual han estat trobades les restes de l'autèntic mur mitger entre les dues peces.

Malgrat que disposem de pocs elements que permetin establir de manera precisa la cronologia de la nau, a causa de la migradesa del registre arqueològic i l'ampli



ventall temporal d'alguns dels materials recuperats, es pot afirmar que fou edificat a partir de mitjan segle V, atès que els seus murs són posteriors a dues sitges que contenien fragments de TSCD (forma Hayes 59), una vora de plat de TSCC tardana, forma Hayes 82 A i fragments d'àmfora oriental tipus Keay LIV i LIII.

Posteriorment l'edifici fou reformat i va adoptar explícitament la condició de basílica cristiana, tal com ho fa avinent l'absis que aleshores es va afegir a la façana NE, de planta de ferradura a l'interior i de forma pentagonal a l'exterior. Pel que fa a la nau, es compartimentà l'espai intern amb la construcció de dos àmbits laterals i simètrics adossats a la capçalera, separats per un estret passadís central que menava cap al presbiteri. Malgrat les divergències que s'observen entre el parament de l'absis, de pedres lligades amb morter fent filades força regulars, i el dels murs que constitueixen els àmbits adossats, de maçoneria poc acurada i argila, la mateixa existència d'un presbiteri dóna sentit al passadís definit pels recintes laterals, de manera que sembla probable que coexistissin, si més no durant un temps. Aquesta interpretació es veu reforçada per la presència d'una estructura de pedres i terra, força erosionada, situada entre els dos murs del passadís i adossada a la paret que el separa de l'absis. Fou interpretada per Pere Bosch Gimpera i Josep de C. Serra-Ràfols com el basament d'un altar (1964-65: 313) però és més plausible que correspongui a un graonet que devia salvar el desnivell que hi devia haver entre l'un i l'altre espais, tota vegada que el paviment de l'absis devia estar situat a una cota més elevada, si jutgem per l'alçària de la seva banquetta de fonamentació. A més a més, el mur de separació entre la nau i l'espai presbiterial és corregut, sense cap indicatiu d'obertura, de manera que la comunicació entre l'una i l'altre devia estar per sobre de la cota conservada de l'esmentada paret.

Per altra banda, i respecte al suposat nàrtex dels peus de la basílica que els seus primers excavadors varen restituir (Bosch-Gimpera, Serra-Ràfols, 1964-65: 313; tav. 5), no hi ha cap indicatiu que permeti suposar-ne l'existència, ni tan sols es pot deduir a partir de les plantes i fotografies conservades de la intervenció arqueològica de 1931-1936, com ja ha estat observat en altres ocasions (Palol, 1967: 374, nota 4; Barral, 1974: 901, nota 3). En relació al sòl de l'aula en aquest estadi, no s'ha detectat cap remodelació respecte la fase anterior, de forma que devia continuar essent la mateixa argila. Pel que fa al mosaic que suposadament pavimentava el presbiteri (Bosch-Gimpera, Serra-Ràfols, 1964-65: 313), n'ha desaparegut qualsevol vestigi i tampoc no se'n troba cap constància gràfica que permeti confirmar-ne la presència.

Atès que no es disposa de materials que permetin datar les remodelacions de la segona fase, perquè l'espai presbiterial havia estat anteriorment excavat en la seva totalitat i el migrat sediment associat als murs de compartimentació interior no contenia peces de clara significació temporal, res no es pot afegir al que ha estat publicat amb relació als indicis cronològics que es desprenen de la tipologia de l'absis. Només cal recordar que segons els seus excavadors és d'època visigòtica (Bosch-Gimpera; Serra-Ràfols: 1965: 313; Lantier, 1933: 341), del segle VI per Pere de Palol (1967: 44) i que Xavier Barral sembla datar-lo també a la fi de la mateixa centúria (1974: 906). Els paral·lels geogràficament més propers a la capçalera d'aquesta

basílica no són, tanmateix, massa aclaridors, perquè malgrat que se cita sovint com a tal l'absis del temple de l'amfiteatre de Tarragona, sols hi ha constància segura de la planta interior de ferradura d'aquest edifici, mentre que l'exterior no ha pogut ser determinada; cal afegir per altra banda que aquest edifici, atribuït a la segona meitat del segle VI, presenta també una cambra destacada al seu angle NE, amb funcions sepulcral (Ted'a: 1990: 205-235). Així mateix cal assenyalar l'absis pentagonal de l'església de Santa Maria de Cornellà, molt mal conegut i suposadament d'època visigòtica (Pagès, 1983: 66-82) i el de Sant Miquel de Terrassa, de planta de ferradura interior i poligonal a l'exterior, d'una cronologia molt controvertida que oscil·la, segons els autors, entre els segles VI i VII i l'època preromànica (Moro, Adell, a *Catalunya Romànica*, 1991: 244-255).

Finalment es documenta en el temple una nova reforma que consisteix en la transformació de la nau en un espai únic i en la instal·lació d'un paviment d'*opus signinum* a tota la seva superfície, la qual cosa comporta el desmantellament dels àmbits laterals i del passadís central. Un indicatiu respecte a la continuada utilització de la cambra funerària de l'angle N el proporciona una fotografia inèdita dels anys 1931-1936, a partir de la qual es coneix l'existència d'una tomba de *tegulae* amb coberta a doble vessant perfectament encabida al seu interior i sobreposada a una de les sepultures de l'estadi inicial, però a una cota molt superior. Tot i que aquest fet indica també un recreixement del nivell intern d'aquesta cambra, malauradament no pot ésser datat ni tampoc atribuït amb certesa a cap de les dues fases de reforma que s'han observat a la nau, si bé demostra la continuïtat en la funció sepulcral de la peça fins a un estadi avançat.

Els nivells de preparació del darrer paviment d'*opus signinum* documentat no han proporcionat peces que puguin ser indicatives de la cronologia de l'últim estadi atestat a la basílica. Només es pot donar compte d'una sèrie de materials trobats al centre de la nau, sota aquestes preparacions, els quals, ultra una dilatada cronologia, no tenen cap altra vinculació física directa amb les estructures de la nau que la seva posició infrajacent al paviment en qüestió, de forma que tampoc no poden posar-se en correspondència directa amb les divisions internes que conformen la fase precedent del temple. Entre aquests materials cal fer menció de dos fragments de sengles bols de DSP (formes Rigoir 3A i 15A) de fragments d'àmfores Keay LIII, una de les quals amb *titulus pictus* i d'un AE de Valent, encunyat a *Lugdunum* o *Arelate* el 364-367 però amb una àmplia circulació en època baix i postimperial.<sup>3</sup> Aquests elements no ajuden a matisar la datació de la basílica ni de les seves reformes però en qualsevol cas reforcen una cronologia per al temple posterior a mitjan segle V.

Per altra banda, a partir del registre arqueològic resulta també impossible determinar com i quan el temple va perdre la seva funció i fou aterrat, entre altres coses perquè els estrats que en podien haver indicat la destrucció o l'abandó foren excavats durant la intervenció de 1931-1936. Tan sols es disposa d'una somera referèn-

3. Classificació feta per Maria Clua i Mercadal del Gabinet Numismàtic del Museu Nacional d'Art de Catalunya.

cia a un suposat nivell d'incendi que cobria les construccions d'època visigòtica i que es posava en relació, sense fonament, amb la invasió musulmana del principi de segle VIII (Bosch-Gimpera, Serra-Ràfols, 1964-65: 315). Les restes que varen ser interpretades com a testimonis de la reconstrucció del monestir en època carolíngia i comtal, edificades al damunt de l'esmentat nivell de cendres, corresponen de fet a les canalitzacions d'època baix medieval i moderna que constituïren la xarxa d'abastiment i desguàs de la font del pati i de les dependències claustrals. L'única dada segura sobre la destrucció del temple és l'edificació de la galeria romànica NE del claustre, bastida a cavall dels s. XII-XIII, perquè la fonamentació d'aquesta escapça el seu absis. No es pot descartar, per això, que la basílica s'hagués mantingut dempeus fins a aquest moment, enmig del pati claustral definit per les edificacions del segle XI.

A part de les tombes ja esmentades, durant la campanya de 1993-1994 s'han excavat set inhumacions més, una en cista i sis amb caixa de *tegulae*, totes ubicades a l'interior de la nau o al seus voltants més immediats i absolutament descontextualitzades de l'entorn estratigràfic, ja que varen ser localitzades durant la intervenció de 1931-1936 i deixades sense excavar. Cal assenyalar que cap de les inhumacions presentava elements d'aixovar personal o d'altra índole que poguessin aportar indicis amb relació a la seva datació. D'aquestes inhumacions, les tres úniques tombes infantils documentades estan situades a l'exterior de la nau, a tocar de les restes dels murs que conformen els peus del recinte. De la necròpolis estesa a redós de la basílica han estat localitzades, en les diverses intervencions arqueològiques realitzades al monestir, quaranta-quatre sepultures en caixa de *tegulae* i una altra de cista de lloses, situades, sense excepció, a l'interior del perímetre definit per la fortalesa, cosa que fa pensar en la transformació d'aquest espai en un clos funerari. A l'exterior d'aquest s'erigiren vers el segle V unes edificacions, de funcionalitat desconeguda, però en tot cas no vinculades a usos funeraris.

Les esmentades edificacions es troben dins mateix del pati del claustre, al peu de la galeria NO. Els seus vestigis també s'han trobat molt malmesos i pràcticament sense sediment arqueològic original, motius pels quals no se'n poden determinar les característiques i dimensions, perquè, a més, s'estenen més enllà de la zona afectada per l'excavació, cap a sota de la galeria romànica. D'aquestes edificacions sols es coneixen segments de murs, conservats al nivell del fonament, que semblen definir més d'una estança. Encara que sigui molt difícil seguir-ne l'evolució, una d'aquestes va ser subdividida en dos espais, dels quals un va ser pavimentat amb *opus signinum*. Pel què fa al material arqueològic associat a aquestes construccions, cal destacar un fragment de TSCC tardana (forma Fulford 27), un bol de TSCD (forma Hayes 61 B), un altre bol de DSP (forma Rigoir 15) i, finalment, un fragment de vora d'àmfora del tipus Keay LXII, variant I o K. D'aquestes cronologies es desprèn la coetaneïtat entre les esmentades construccions i les de culte, encara que no es pot precisar ni la seva data de construcció ni molt menys la seva perduració, per la manca total d'estrats de destrucció o d'abandonament per sobre dels nivells de circulació conservats.

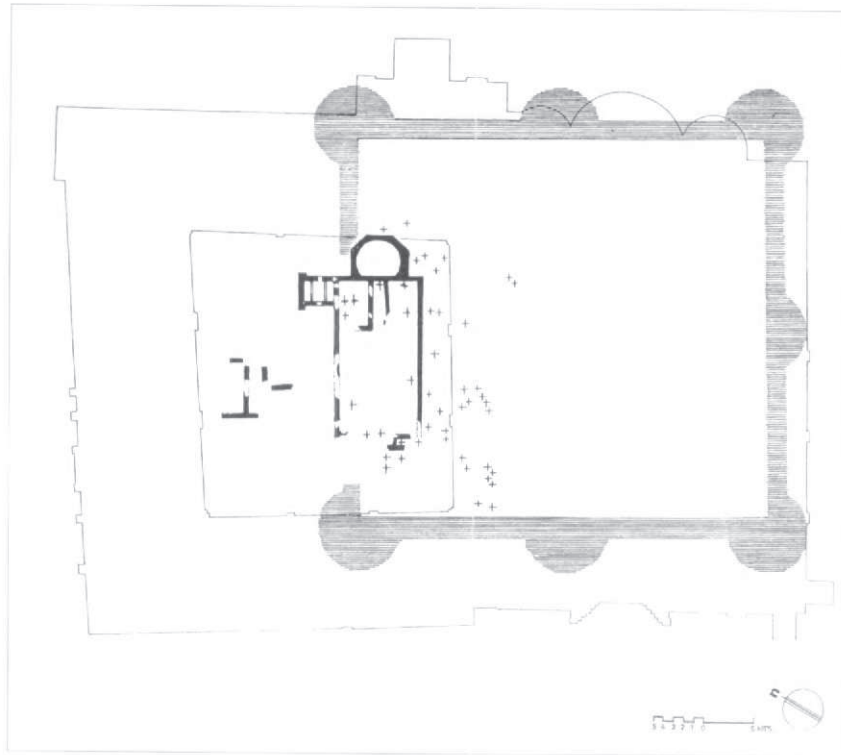


Figura 1. Planta de les restes conegudes de la fortalesa amb el perímetre hipotètic i situació de la basílica (Planimetria dels autors i del Servei del Patrimoni Arquitectònic)

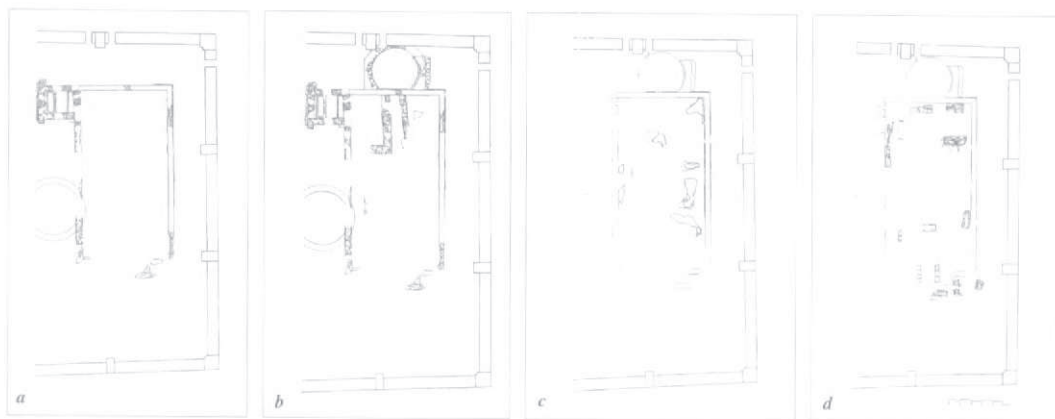


Figura 2. A: planta del recinte funerari, primera fase. B: planta de la basílica, segona fase. C: planta de la basílica, tercera fase. D: planta de la basílica amb les tombes excavades o localitzades el 1993-1994. (Planimetries d'Immaculada Camps)

*Figura 3. Vista general del tram de la fortalesa localitzat en el subsòl de la sala capitular. (Foto dels autors)*



*Figura 4. Vista general de la basílica localitzada al pati del claustre. (Foto dels autors)*



### La basílica i el suposat martiri de sant Cugat a Octavià

La basílica del pati claustral, com s'ha vist, no presenta cap indicatiu que assegurí que es tracta d'un lloc de culte martiri. Ara bé, la llegenda hagiogràfica de sant Cugat, tot i tenir un caràcter manifestament fabulós (Palol, 1975: 151; Pladevall, 1994: 29), ha estat utilitzada per contextualitzar aquest temple. De la llegenda martiri, la historiografia ha convertit implícitament en incontestables alguns components incorporats en el seu llarg i complex procés de creació, com són l'africanitat del personatge o la seva decapitació a Octavià sota Dioclecià, mentre d'altres han estat bandejats, segons una tria que no es troba raonada enlloc.

El primer esment i l'únic considerat fidedigne dels referits al màrtir Cucufas, conegut per la derivació culta de Cugat i popular de Culgat, es troba en uns versos de Prudenci al *Peristephanon*, redactats abans dels anys 401-403, on es glossa la confiança que per a Barcelona significava la glòria del sant (Ortega, Rodríguez, 1981: 31\* i 546-547), sense oferir però cap detall cronològic o biogràfic ni cap referència al martiri. Les notícies posteriors datades feiaentment entre el segle V i la fi del reialme toledà, són poques i molt sintètiques. En aquesta tradició més antiga no s'especifica mai el seu lloc d'origen i el martiri se cenyeix al suplici del foc a Barcelona, sense prolongar-lo amb la decapitació a Octavià, ni dotar els fets de cap context històric precís, tal com es recull al martirologi Jeronimià de final del segle VI (Delahaye, Quentin, 1931: 97-99; Saxer, 1996) i a l'oracional tarragoní de Verona de la darrereria del segle VII (Vives, 1946: 363).

L'allargament del martiri en diferents episodis que conclouen amb la decapitació a Octavià no sembla testimoniats fins després de la invasió musulmana i podria haver estat conseqüència de la necessitat de legitimar les diverses relíquies que a partir del segle VIII se li atribuïren. Un cos considerat d'aquest màrtir es trobava el 777 a Alsàcia i cap a mitjan segle IX la mateixa relíquia era a l'església monàstica de Saint-Denis de l'Illa de França. La tradició franca fa procedir el cos d'Hispania de manera totalment imprecisa, segons versions discordants (Gaiffier, 1971). Aquesta pregona indeterminació porta a dubtar de la historicitat d'aquest trasllat i a considerar-lo la simple legitimació del suposat cos sant mitjançant la seva inclusió al cicle de narracions fabulades o plenament falses sobre la troballa de relíquies hispanes i el seu transport a la resta de la cristiandat després de la conquesta musulmana.

L'ampliació i fixació de la llegenda hagiogràfica es va produir entre els segles IX i X. La formulació avança en fusionar-se parcialment amb la de Fèlix de Girona, també tardana, completament mancada d'historicitat i sense cap relació original amb Cugat (Amich, 1994). Així, en la missa dedicada a Cugat del *Liber sacramentorum* toledà del segle IX, aquest esdevé un nord-africà vingut a Barcelona, fill de la ciutat de Scil-li i germà de Fèlix, sense precisar les autoritats que ordenaren el seu suplici al foc ni mencionar la decapitació a Octavià (Ferotin, 1912: c. 498-499). Els martirologis francs d'Adó i Usuard, datats cap als anys centrals del mateix segle, proporcionen versions no massa coincidents de la seva vida i mort. El segon sols

parla de la condemna per tres jutges experts a ser executat amb l'espasa i no fa esment del suplici del foc ni específicament de la degollació (Dubois, 1965: 273). El primer, en canvi, el considera natural de Scil·li, sense citar la germandat amb Fèlix, i el seu martiri per ordre de Galeri, Maximià i Rufí s'allarga amb diferents turments fins a la seva mort per l'espasa, que no es precisa que fos per decapitació i que se situa a vuit milles de Barcelona (Migne, 1879: c. 308-309)

En el segle X es troba finalment la versió que ha esdevingut definitiva, recollida en els martirologis castellans de San Pedro de Cardeña i Santo Domingo de Silos (Fàbrega, 1955: 309-314), així com en textos francs (Guerrero, 1992). Segons aquesta, els germans scil·litans Cugat i Fèlix arribaren a Barcelona sota l'imperi de Maximià, on Cugat fou pres pel procònsul i torturat en presència de l'emperador. Ambdós moriren pels precés fets pel sant. Davant d'això, el prefecte Rufí el va condemnar al foc als afores de la ciutat, però com que va superar miraculosament el suplici el féu portar a *Obtianum* o *Tianum*, segons les versions, al vuitè mil·liari de la ciutat, on finalment va ser decapitat. Els cristians li donaren supultura i des d'aleshores aquesta era venerada, sense quedar clar si l'indret d'enterrament fou el mateix del de la decapitació.

Les innovacions són molt importants, en recrear un context històric i dividir el martiri en episodis que conclouen amb la decapitació a Octavià, lloc que mai no és qualificat de *castrum*. Aquesta versió és tinguda comunament per una refosa feta al segle VIII a partir de peces confegides la centúria anterior (himne, missa, etc.) i de les quals deriva directament, segons un enfilall de suposicions apuntalades entre si que parteixen d'una única i perduda redacció original del segle VII (Fàbrega, 1953: 137-143), hipòtesi que respon bàsicament a la voluntat manifestament política d'inventar una única tradició hispanovisigòtica. Les peces anteriors a aquesta versió del s. X divergeixen totalment en desenvolupament i concreció, com també ho fan d'altres de coetànies i fins i tot posteriors, cosa que nega rotundament la unitat del cos hagiogràfic dedicat al sant. Els llibres litúrgics toledans dels segles X i XI mantenen sempre la versió primitiva, mancada de context històric i reduïda al suplici barceloní del foc (Ferotin, 1912: 580-582), com també ho fa l'himne *Barcino leto Cucufate vernans* contingut en sengles manuscrits de Silos i Toledo dels segles X i XI (Ferotin, 1912: 751-752 i 827-828). L'himne situa a Barcelona el seu túmul sepulcral, on era venerat i constituït en església o aula, igual com ho fa un calendari mossàrab cordovès anterior al 961 que diu que el sant era sepultat a Barcelona (Ferotin, 1904, 472-473). Altres calendaris litúrgics catalans, castellans i mossàrabs dels segles X i XI segueixen també estrictament el relat més antic (Ferotin, 1904, 472-473; Vives, Fàbrega, 1949, 129, 359 i 371).

Als comtats catalans les notícies dels segles X i XI referides al sant són contradictòries i lacòniques. La carta de donació de l'església de Sant Cugat del Camí o del Rec de Barcelona, feta el 1023, diu que s'alçava on havia estat sotmès al suplici del foc sota els emperadors Dioclecià i Maximià, el procònsol Galeri i el prefecte Dacià (*Catalunya Romànica*, 1992: 66). D'altra banda, la carta sermó del monjo Garcies de l'abadia de Cuixà, escrita vers 1043-1046, en esmentar les seves relíquies, anota que fou martiritzat pel foc a Barcelona per Galeri, Maximià i Rufí (Ju-

nyent, 1992: 376). Aquestes referències semblen, per tant, més apropiades a les versions antigues que no pas al relat ampliat, i ocasionalment vinculen la llegenda al cicle de Dacià, del qual sempre va restar allunyat, a diferència de la majoria dels màrtirs hispànics (Gaiffier, 1954, 390-391).

Les escriptures patrimonials del monestir d'Octavià aporten una informació tangencial sobre la versió ampliada, en tant que ocasionalment inclouen des de mitjan segle X l'explicació etimològica del topònim per la seva situació en l'octau mil·liari de Barcelona, a més d'indicar la presència del cos sant a l'abadia (Rius, 1945: 18, 32 i 36-37, docs. 15, 34 i 40). Sembla indubtable que hi ha d'haver un estreta vinculació entre tals referències i la versió que situa a Octavià tant el martiri del sant com més indefinidament la seva sepultura. Cal recordar que segons les primeres escriptures conegudes del darrer quart del segle IX la titularitat original del cenobi no era exclusiva de sant Cugat, sinó compartida amb sant Fèlix, tal volta d'acord amb les noves versions que els feien germans. Per últim, convé tenir present que l'abadia era possessió de l'església barcelonina sota el bisbat del franc Frodoí, l'inventor del cos de santa Eulàlia en aquesta ciutat (Abadal, 1961: 68-70), i de qui no es pot descartar la participació en l'associació de sant Cugat a Octavià, potser en un intent de re-crear cultes regionals anteriors al domini musulmà.

En resum, els primers relats llegendaris no presentaven cap context històric definit ni precisaven el lloc d'origen del sant, que es considerava mort exclusivament pel turment del foc a Barcelona, ciutat on a voltes se situava la seva sepultura, encara que això es podria entendre en un sentit ampli que inclouria el territori urbà. Abans dels segles IX i X no hi ha ni tan sols indicis que vinculin el martiri de Cugat al lloc d'Octavià, perquè, a més, l'episodi de la degollació sembla encara desconegut. De fet, la prolongació de la llegenda i l'existència del cenobi es troben coetàniament, per la qual cosa s'insinua com un intent de sacralitzar aquest últim en identificar-lo amb el lloc del martiri i d'enterrament del seu cos, en un procés paral·lel a la desaparició de la cotitularitat original amb sant Fèlix. Independentment d'aquestes darreres consideracions, la manifesta manca d'historicitat de les llegendes hagiogràfiques referides a aquest sant i la tardana vinculació amb Octavià fan del tot impossible, des del rigor crític, sostenir que el temple del pati claustral pogués haver estat en el seu origen el lloc de culte martiral i ni tan sols establir que primitivament fos dedicat a sant Cugat.

#### ELS VESTIGIS D'ÈPOCA MEDIEVAL I MODERNA DEL PATI DEL CLAUSTRE

Poques són les estructures que poden ser atribuïdes a l'època altmedieval de les localitzades en el pati del claustre. Malgrat tot, en el sector NO del mateix claustre ha estat documentat un pou, de datació incerta, però que tallava una de les esmentades estances d'època baix o postimperial i que fou amortitzat, al seu torn, en època altmedieval, tal com ho fa avinent la presència de ceràmiques grises i espatulades en el seu rebliment, així com l'absència total de terrissa de tradició romana. Posterior-



ment, damunt del pou es va alçar un mur, que pel fet d'haver-se trobat aïllat sense relació a cap altra construcció no és possible de determinar a quina mena d'edificació pertanyia, ni tampoc si podria haver estat una remodelació dels edificis precedents baix i postimperials, en el cas que part d'aquests restessin encara en peu. L'enderroc d'aquest mur sembla haver-se produït també en època altmedieval, perquè els estrats que cobrien les seves restes contenien terrissa pròpia d'aquest període (Artigues, Blasco, Riu-Barrera i Sardà, en premsa a).

L'existència de ceràmica espatulada, la cronologia de la qual en cap cas no sembla anterior als segles VIII i IX (Riu-Barrera, en premsa), indica que el pou i el mur esmentats poden correspondre perfectament a la primera implantació monàstica, testimoniada documentalment des del darrer quart del segle IX. De fet, a banda d'aquestes estructures, poca cosa més es coneix arqueològicament del cenobi més primitiu i tan sols alguns vestigis clarament anteriors a les edificacions romàniques de l'XI hi poden ser adscrits. Es tracta de part de les ales NE i NO, que per la seva disposició perpendicular semblen prefigurar el pati claustral. Aquest últim va quedar constituït al llarg del segle XI per la reforma de les ales damunt dites i la construcció d'una tercera al SO, a més d'un nou temple al SE, precedent a l'actual. El programa constructiu encetat cap a l'any mil i registrat per les escriptures monàstiques (Ambrós, 1981, 26), no s'ha de considerar conseqüència de cap destrucció provocada per un suposat atac d'al-Mansur el 985 al cenobi, atès que aquest resta en entredit (Feliu, 1982), sinó que s'ha d'entendre com un producte de la mateixa dinàmica de creixement del poder senyorial de l'abadia. Al segle XI el monestir va adoptar plenament la morfologia claustral, com ho feren els altres cenobis catalans més importants de l'època. L'interior d'aquest rectangle constituïa un gran pati, dins del qual podria fins i tot haver-se mantingut en peu la primitiva basílica. S'ha dit que en el segle XI el claustre posseïa galeries porticades, precedents a les actuals bastides al tombant dels segles XII i XIII, però les fonamentacions que li havien estat atribuïdes (Ambrós, 1981, 26-27) semblen correspondre, pel seu lligam constructiu, a l'obra tardoromànica. De fet, tan sols els basaments dels pilars trobats enmig de la galeria SE permeten assenyalar l'existència d'un porxo adossat a la façana claustral del desaparegut temple romànic (Ambrós, 1981, 27 i 34).

Del segle XI ençà pocs són els testimonis d'actuacions a l'interior del pati del claustre. La majoria foren posats al descobert per l'excavació dels anys 1931-1936 i identificats incorrectament com a vestigis del monestir carolingi i comtal (Bosch-Gimpera, Serra-Ràfols, 1964-1965, 315-317). En realitat, es tracta d'elements baixmedievals o moderns, com són les diferents canalitzacions d'aigua viva i de desguàs que travessen el pati i que es connecten amb la font central. Aquesta xarxa es data cap al segle XV per la ceràmica que té associada, una cronologia equiparable a la de l'esmentada font, de tipologia plenament gòtica. Entre les peces de coberta d'una d'aquestes canalitzacions s'ha trobat aprofitat un fragment de placa de marbre esculturada d'època romana. Per altra banda, cap a l'extrem N, al peu dels alts xiprers que hi ha, se situa la fonamentació de dos murs paral·lels, sense funció coneguda, associats a ceràmica comuna vi-driada d'imprecisa datació. La seva presència, però, indica que en un cert període el

pati no era un espai buit, sinó que s'hi alçava alguna mena d'edificació. En darrer terme, cal assenyalar que el pati va acollir alguns enterraments de fossa simple, vinculats, en alguns casos, a ceràmiques del segle XV, datació que es podria fer extrapolable, a manca de més informació, a totes aquestes sepultures de pobra entitat.

#### RECAPITULACIÓ

Els testimonis arqueològics insinuen cada cop amb més fermesa l'existència d'un establiment altimperial a les proximitats del monestir. En aquest lloc es va alçar en època del baix imperi una fortalesa, que fins al present no té paral·lels a la Tarracoenense. L'obra, segurament inconclusa, aviat va prendre un caràcter funerari i de culte en construir-s'hi un edifici sepulcral, constituït per una aula i una cambra annexa, que va esdevenir posteriorment de manera manifesta un temple cristià, amb una necròpolis estesa al seu voltant. Aquesta última va ocupar l'interior del perímetre de la fortificació, on també es va ubicar el temple, mentre que al seu exterior no hi ha constància d'enterraments i per contra s'hi troben restes d'edificacions coetànies a la basílica.

A partir del registre arqueològic es fa palès que el probable establiment altimperial, la fortalesa del baix imperi, l'edifici funerari i la basílica d'època visigòtica, així com el monestir posterior són unes implantacions que se succeïren en el temps en un mateix indret sense que, a hores d'ara, sigui possible establir el lligam que tenen, sobretot si es té en compte que l'explicació que ho vinculava gairebé tot, la llegenda del martiri de Sant Cugat, és d'historicitat més que dubtosa, per no dir plenament falsa. Respecte al suposat monestir d'època visigòtica que diversos autors han plantejat, la precarietat de l'estat de conservació de les edificacions adjacents a la basílica impedeix confirmar-ne o refutar-ne l'existència. En realitat, no és fins al darrer quart del segle IX que les escriptures permeten constatar la presència d'un cenobi d'Octavià, dedicat d'inici als sants Fèlix i Cugat, i poc després exclusivament al darrer d'aquests. Tot i que és poc el que es coneix de l'evolució constructiva de l'abadia, resta plenament confirmat que cap a l'any mil un ampli programa arquitectònic va comportar la remodelació de les edificacions preexistents i la construcció d'altres de noves, que adoptaren definitivament l'organització claustral que s'ha mantingut fins al present.

#### BIBLIOGRAFIA

- ABADAL, R. D' (1961): *Els primers comtes catalans*. Barcelona: Vicens Vives.
- ALMAGRO, M.; SERRA-RÀFOLS, J. DE C.; COLOMINAS, J. (1945). *Carta arqueològica de España. Barcelona*. Madrid: Consejo Superior de Investigaciones Científicas, p. 175-177 fig. 26 i lám. XIII-XIV.
- ALMAGRO, M.; PALOL, P. DE (1962). «Los restos arqueológicos paleocristianos y alto-medievales de Ampurias». *Revista de Gerona* [Girona], núm. 20, p.27-41.

- AMBRÓS, J. [s.d. (1981)]. *El monestir de Sant Cugat del Vallès*. Vilassar de Mar: Oikos-Tau.
- ANÒNIM (1927-1931). «Sant Cugat del Vallès. Claustre del monestir». *Anuari. Institut d'Estudis Catalans* [Barcelona], vol. VIII, p. 192-196.
- ANÒNIM (1971). «Excavaciones en el monasterio de Sant Cugat del Vallès (Barcelona)». *Información Arqueológica* [Barcelona], núm. 4-5, p. 133.
- ANÒNIM (1973). «Visita del Subdirector General de Bellas Artes». *Información Arqueológica* [Barcelona], núm. 10, p. 91-92.
- ARTIGUES, P.L.; BLASCO, M; RIU-BARRERA, E.; SARDÀ, M. [en premsa, a]. *Les excavacions arqueològiques al monestir de Sant Cugat del Vallès o d'Octavià (1993-1994). La fortalesa romana, la basílica i la implantació del monestir*. Premi Gausac 1996.
- ARTIGUES, P.L.; BLASCO, M; RIU-BARRERA, E.; SARDÀ, M. [en premsa, b]. «La fortalesa romana, el complex eclesial i el monestir de Sant Cugat del Vallès (Catalunya). Les excavacions de 1993-1995», *Actes del congrés d'homenatge al Dr. Pere de Palol. Hispània i Roma. D'August a Carlemany. Girona 23, 24 i 25 de novembre de 1995*.
- BARRAL, X. (1974). «La basilique paléochrétienne et visigothique de Sant Cugat del Vallès (Barcelone). Dossier archéologique et essai d'interprétation». *Mélanges de l'École Française de Rome* [Roma], vol. 86, p. 891-928.
- BOSCH-GIMPERA, P.; SERRA-RÀFOLS, J. DE C. (1964-1965). «Scavi a Sant Cugat del Vallés (Catalogna). Del castrum romano al monastero attuale». *Rendiconti della Pontificia Accademia Romana di Archeologia*. vol. XXXVII, p. 307-323.
- DELEHAYE, H.; QUENTIN, H. (1931). *Acta Sanctorum. Novembris*. Vol. 2: *Pars posterior*. Bruxelles.
- DUBOIS, J. (1965). *Le martyrologe d'Usuard*. Bruxelles: Société des Bollandistes (Subsidia hagiographica, 40).
- FABRE, G.; MAYER, M.; RODÀ, I. (1984). *Inscriptions romaines de Catalogne I Barcelone (sauf Barcino)*. Paris: Diffusion de Boccard, p. 213-214.
- FÁBREGA GRAU, A. (1953-1955). *Pasionario hispánico*. Madrid-Barcelona: Consejo Superior de Investigaciones Científicas, 2 vol. (Monumenta Hispaniae Sacra. Serie litúrgica, VI).
- FELIU, G. (1982). «Al-Mansur, Barcelona i Sant Cugat». *Acta Historica et Archaeologica Mediaevalia* [Barcelona], núm.3, p. 49-54.
- FEROTIN, M. (1904). *Le liber ordinum en usage dans l'église wisigothique et mozarabe d'Espagne du cinquième au onzième siècle*. Vol. 5: *Monumenta ecclesiae liturgica*. Paris: Librairie de Firminin-Didot et Cie.
- FEROTIN, M. (1912) *Le liber mozarabicus sacramentorum et les manuscrits mozarabes* vol VI *Monumenta ecclesiae liturgica*. Paris: Librairie de Firmin-Didot et Cie.
- GAIFFIER, B. DE (1954). «Sub Daciano praeside. Études de quelques passions espagnoles». *Analecta Bollandiana* [Bruxelles], vol. LXXII, p. 378-396.
- GAIFFIER, B. DE (1971). «Relations religieuses de l'Espagne avec le nord de la

- France. Transferts de reliques (VIIe-XIIe siècle)», *Subsidia Hagiographica. Recherches d'hagiographie latine*.000 [Bruxelles], núm. 52 p. 7-29.
- GIMENO, T. (1988). «Sobre els orígens històrics de Sant Cugat». *El Crit* [Sant Cugat del Vallès], núm. 11, s.n.
- GUERRERO, R. (1992). «Le rayonnement de l'hagiographie hispanique en Gaule pendant le haut Moyen Âge: circulation et diffusion des passions hispaniques», *L'Europe héritière de l'Espagne wisigothique*. Madrid: Casa de Velázquez, p. 137-157.
- JUNYENT, E. (1992). *Diplomatari i escrits literaris de l'abat i bisbe Oliba*. Edició a cura d'A.M. Mundó. Barcelona: Institut d'Estudis Catalans.
- KEAY, S.J. (1984). *Late roman amphorae in Western Mediterranean. A typology and economic study: the catalan evidence*. Oxford: BAR 2 vol. (International Series, 196.1 i 196.2).
- LANTIER, R. (1933). «Les fouilles de San Cugat del Valles». *Revue Archéologique* [Paris], 1, 6a sèrie, p.341-347.
- LOSTAL, J. [1992]. *Los miliarios de la provincia Tarraconense*. Zaragoza: Institución Fernando el Católico, 1992, p. 51-52.
- MIGNE, J.-P. (1879). *Patrologiae... Series Latina*. Paris, vol. 123.
- MIQUEL, D. (1995). «L'excavació de la torre sud-est de la fortificació romana d'Octàvia (1971). Primera aproximació. *Gausac* [Sant Cugat del Vallès], núm. 6, p. 79-82.
- MIQUEL, D., MORRAL, E. (1986). «Disputes entre l'abat i el poble de Sant Cugat respecte de les muralles del monestir». *Studia Monastica* [Abadia de Montserrat], vol. 28.1, p. 161-186.
- ORTEGA, A.; RODRÍGUEZ, I. (1981). *Obras completas de Aurelio Prudencio*. Madrid: La Editorial Católica (Biblioteca de Autores Cristianos, 427)
- PAGÈS, M. (1983). *Les esglésies pre-romàniques a la comarca del Baix Llobregat*, Barcelona: Institut d'Estudis Catalans.
- PALOL, P. DE (1967). *Arqueologia cristiana de la España romana. Siglos IV-VI*. Madrid - Valladolid: Consejo Superior de Investigaciones Científicas.
- PALOL, P. DE (1975). «Barcelona cristiana». *Història de Barcelona* (A. Duran i Sanpere). Barcelona: Aedos, p. 147-156.
- PLADEVALL, A.,ed. (1991 i 1992). *Catalunya Romànica*. Vol. 18 i 20. Barcelona: Enciclopèdia Catalana.
- PLADEVALL, A. (1994). *La introducció i la difusió del cristianisme a Catalunya a l'època romana*. Barcelona: Reial Acadèmia de Bones Lletres de Barcelona - Fundació Enciclopèdia Catalana.
- RIBAS, M. (1975). *El Maresme en els primers segles del Cristianisme*. Mataró.
- RIU-BARRERA, E. [en premsa]. «La ceràmica espatulada i les sitres de la Catalunya Vella (c. s. IX-XI). A més d'unes quantes observacions sobre l'arqueologia, la ceràmica i la història». *Ceràmica medieval i postmedieval de Catalunya*. Barcelona: Universitat de Barcelona.
- RIUS SERRA, J. (1945-1947). *El cartulario de Sant Cugat del Vallés*. Barcelona: Consejo Superior de Investigaciones Científicas, 3 vol.

- TED'A (1987). *Els enterraments del Parc de Ciutat i la problemàtica funerària de Tàrraco*. Tarragona. (Memòries d'Excavació; 1)
- TED'A (1990). *L'amfiteatre romà de Tarragona, la basílica visigòtica i l'església romànica*. Tarragona: Memòries d'excavació, 3.
- VIVES, J. (1946). *Oracional visigòtica*. Barcelona: Consejo Superior de Investigaciones Científicas (Monumenta Hispaniae Sacra. Serie litúrgica; VI).
- VIVES, J.; FÁBREGA, Á. (1949). «Calendarios hispánicos anteriores al siglo XII». *Hispania Sacra* [Barcelona], vol. II, p. 119-146 i 339-380.