

El castell de Miravet: darreres actuacions

PERE LLUÍS ARTIGUES

INTRODUCCIÓ

L'exploració arqueològica efectuada al castell de Miravet forma part del programa de restauració d'aquest edifici engegat per la Direcció General del Patrimoni Cultural del Govern de Catalunya amb el patrocini de l'Associació Nuclear d'Ascó (ANA). La recerca té per objecte el coneixement de la seva evolució historicoarquitectònica com a forma de documentació lligada a la restauració. Prèviament a l'inici d'aquesta es varen realitzar uns primers sondejos arqueològics a càrrec de l'arqueòleg Albert Curto el 1987, mitjançant un conveni entre la Diputació de Tarragona i la Conselleria de Cultura de la Generalitat. Les obres de restauració, iniciades l'any 1990 sota la direcció tècnica del Servei del Patrimoni Arquitectònic amb l'apuntament de la façana sud del bloc principal del recinte superior, continuaren entre els anys 1992-1993 amb la consolidació i l'adequació d'aquesta edificació, segons projecte de l'arquitecte Agustí Pallejà. De forma paral·lela a l'execució de l'obra es feren excavacions arqueològiques de l'edifici així com nous sondejos a l'ala de llevant. Igualment, l'any 1994 es prospectà parcialment l'espai ocupat pel cos d'acollida als visitants, projectat per l'arquitecte Ramon Aloguín a càrrec de l'Oficina de Gestió de Monuments.

SITUACIÓ I SÍNTESE HISTÒRICA

El castell de Miravet domina l'elevació que s'aixeca damunt de la vila del mateix nom, de més de 100 metres sobre el nivell del mar, situada al marge dret del riu Ebre, a l'extrem sud-occidental de l'extensa depressió de Móra, allà on queda tan-

cada pel pas de Barrufemes o congost de Benifallet que engorja el riu aigües avall. Les seves coordenades U.T.M. 31TBF978457 (full 471, 1/50000, S.G.E.). La fortalesa ocupa tant la plataforma superior com el vessant oriental d'un esperó rocós tancat amb un gran recinte emmurallat que s'adapta a la topografia del terreny per tots costats, excepte a l'extrem de ponent on la fortificació es clou rere un gran fossat tallat a la roca i que la separa del massís muntanyós. L'interior del clos emmurallat es troba subdividit en diferents recintes, dels quals el superior constitueix el principal, de caràcter residencial i representatiu, organitzat en quatre ales de disposició trapezoidal amb un pati central i torres als angles. Del recinte sobirà destaquem el cos de tramuntana amb tres plantes i una església elevada al primer pis, així com l'ala de llevant amb una gran sala coneguda pel refectori i una cisterna. Els recintes inferiors, sense edificar o amb construccions exemptes i semisoterrànies, com són sitges, aljubs o estables, s'esglaonen en un seguit de terrasses que ressegueixen el pendent de la muntanya i configuren l'albacar.

Geològicament el turó és de creació juràssica, format per dolomies, margues calcàries i pedra sorrenca. La vegetació està principalment formada per garriga i restes de pinar.

Lògicament, l'indret on està situat el castell de Miravet afavoreix un possible assentament ibèric que dataríem dels segles III-I aC. Aquest supòsit s'ha pogut corroborar en les diferents intervencions arqueològiques efectuades. Si bé no s'han localitzat estructures, la quantitat de material ceràmic trobat en contextos estratigràfics andalusins o posteriors, així ho indica. Des d'època ibèrica fins al domini andalusí, no tenim cap resta identificable, fet que podria demostrar que l'indret es devia trobar abandonat. Miravet sota el domini andalusí devia formar part del sistema defensiu de la Marca Superior; encara que no sabem quan es devia produir l'ocupació de l'indret per aquests, s'han localitzat dues fortificacions de cronologies diferents que confirmen la importància estratègica de l'indret per al control del riu i com a frontera natural. Amb Ramon Berenguer IV es conquereix el castell l'any 1153, que passaria conjuntament amb el seu terme, a mans de l'orde del Temple tal com especifica la carta de donació datada el 24 d'agost de 1153. Els templers refaran la major part del castell, estructures que persisteixen fins avui dia. Amb l'abolició de l'orde del Temple el 1308 el rei catalanoaragonès Jaume II accedí a l'abolició i la confiscació dels béns. El castell de Miravet inicià la seva decadència passant a dependre de la castellania d'Amposta que és erigida per l'orde de Sant Joan de Jerusalem. Amb l'orde de l'Hospital, el castell es convertirà en un símbol de poder, serà un lloc on es recapten i emmagatzemen els tributs en espècies, iniciant una progressiva degradació. Només en els conflictes bèl·lics puntuals el castell va jugar un paper defensiu com en el cas de la guerra civil contra Joan II —1462 a 1477—, durant la Guerra dels Segadors —1640 a 1652—, i en la Guerra de Successió, en què el castell va ser expugnat per les tropes felipistes, l'any 1707. Amb la Llei de desamortització, el 1835, el castell deixà de ser propietat eclesiàstica i esdevingué propietat particular. Amb les diferents guerres carlines el castell torna a jugar un paper important. L'últim esdeveniment bèl·lic va ser durant els anys 1936-1939. El 1990, la

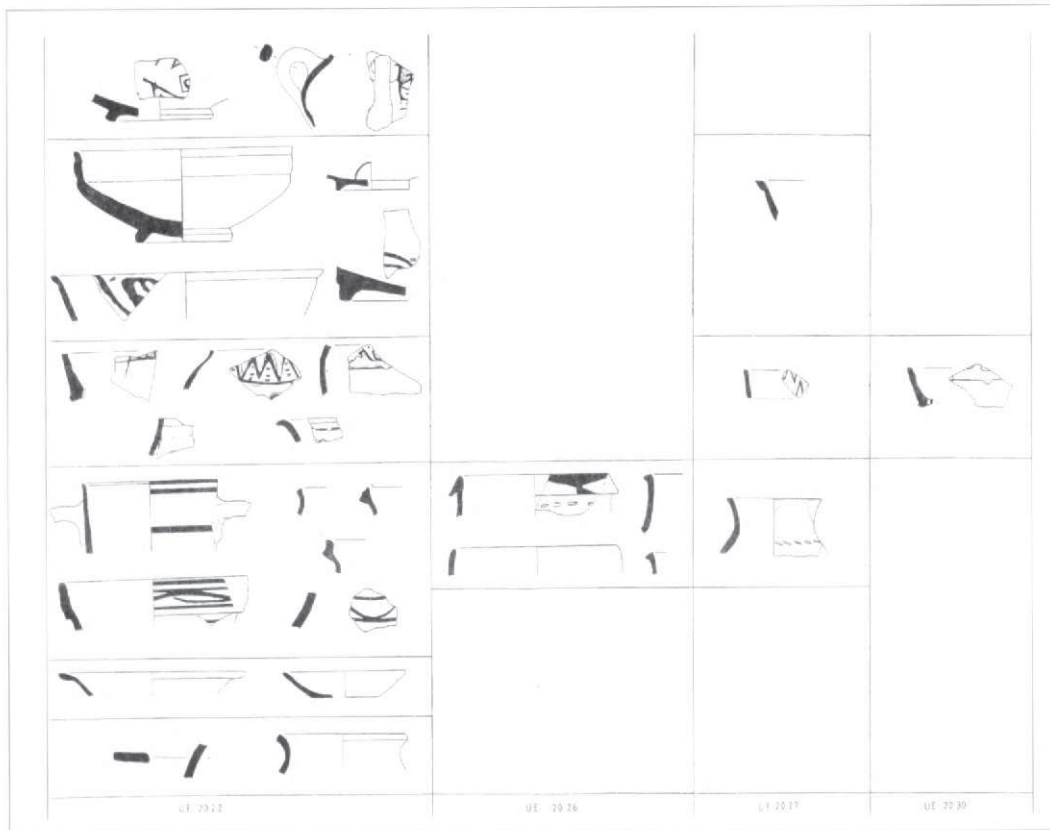


Figura 1. Material ceràmic. Sondeig de l'església de Sant Miquel.

Generalitat de Catalunya rep el castell en donació i inicia les obres de restauració arquitectònica i excavació arqueològica al seu càrrec, amb el patrocini de l'Associació Nuclear d'Ascó.

Resultats arqueològics

El gruix de les excavacions s'han centrat en quatre zones diferents: el cos principal del castell, part del pati d'armes, el primer recinte d'entrada al castell i l'ala est del recinte sobirà. Per facilitar el posterior estudi del material i de les estructures, es van dividir les diferents zones que hem anomenat per sectors.

El sector A el conformen els diferents àmbits que es localitzen a la planta baixa del cos principal del castell. Està format per una gran nau dividida en dos per un mur mitger i a la qual s'accedeix per un passadís central flanquejat per dues habitacions més.

La primera habitació situada a l'esquerra del passadís l'hem anomenada àmbit 1. Aquest àmbit només ha proporcionat una fossa del segle XVII, datació aconseguida gràcies a una moneda de Felip IV amb data de 1626 i a la ceràmica de reflex metàl·lic. Té un paviment de morter de calç amb una petita preparació damunt de la roca, molt irregular, que possiblement es relaciona amb l'edificació del cos actual conservat, i que és molt semblant al localitzat dins de la nau.

L'habitació de la dreta, dita àmbit 3, té forma trapezoïdal i mesura aproximadament 510 cm per 450 cm. S'hi accedeix des del pati d'armes i ha proporcionat dos dipòsits de decantació de forma rectangular i base lleugerament inclinada cap a una petita cubeta. Tots dos dipòsits, excavats en part en la roca i realitzats en maçoneria, estaven recoberts per un arrebossat amb un acabat molt llis per facilitar un perfecte emmagatzematge i aïllament dels líquids. Malauradament els dipòsits estaven reblerts de material del segle passat, segurament de quan l'ocupació carlina en l'última guerra, 1872-1876, i hi havia força material bèl·lic. La datació dels dipòsits es fa quasi impossible per manca de material, però l'estudi estructural fa pensar que són anteriors a la construcció templeira.

La nau central és la que ha donat més informació. És una gran nau de canó que arrenca del terra, directament de la roca i dels rebles de pedres lligades amb morter, realitzat per aconseguir el nivell pla desitjat per assentar la nau. En la nau es veuen dues obres marcades; la primera seria l'arrencament de la volta formada per quatre filades de carreus regulars que descansen damunt de la roca mare i del rebliment, i del qual surt immediatament la resta de la volta realitzada mitjançant el sistema d'encofrat, com ho demostren les empremtes conservades dels taulons utilitzats per encofrar, amb pedres lleugerament desbastades però sense ordre, mètode aquest que no es veu en la resta de l'edifici.

Per igualar l'estratigrafia dels dos àmbits de la nau (el 2 i el 4) i poder-la recuperar tota sencera es va tombar el mur central que la dividia i que havia estat realitzat en època més moderna, segurament a principis del segle XVIII datació aconseguida per una moneda localitzada en el morter, la data de la qual diu 1715. La nau aconseguida, que no és rectangular del tot, fa 20,26 metres de llarg per 7,80 metres d'ample. Els diferents nivells apareguts són molt clars. Els primers els datem en el segle XX, amb dos moments diferents: un d'actual i l'altre durant la Guerra Civil del 36, moment en què el castell va ser ocupat pels dos bàndols (Bladé, 1984, p. 63). Sota aquest apareix l'altre, de fons, només a l'àmbit 2 —UE 14—, datat gràcies a una moneda amb data de 1786. Els fons cobrien un nivell d'argila, preparació d'un paviment com demostren les empremtes de les rajoles que es veuen. La datació d'aquest paviment ve donada gràcies al reble del terraplè —UE 16— efectuat per aconseguir que fos pla del tot, ja que el paviment originari d'aquesta nau que va aparèixer sota aquest reble, tenia un fort desnivell (40 centímetres des del punt més alt al més baix). El material moble aparegut ens data aquesta anivellació del sòl en el segle XVI-XVII. Cal destacar del material aportat per la UE 16, quatre fragments de guixos amb motius molt diferents, que es descriuen més endavant.

Com ja he esmentat abans l'extracció de la UE 16, ha permès descobrir el pavi-

ment més antic. Està realitzat amb morter de calç i còdols, amb un important pendent cap a ponent, i en algunes zones queda per sota de l'arrencament de la volta de canó i aprofita el desnivell natural de la roca. La seva neteja ha deixat al descobert diferents arranjaments realitzats en èpoques diverses i petits forats reblerts amb material del segle XV, com un plat d'ala decorat en blau amb un motiu heràldic, l'escut de la ciutat de Barcelona.

A l'est de la nau va aparèixer un dipòsit, escapçat, amb forma de pera, que es troba integrat en els rebliments efectuats per anivellar la roca. Té un enlluïment en el seu interior de morter de calç molt fi. En el cercle gran, clavada a la base i en el punt més baix, hi ha una safra que respon al tipus II de Rosselló Bordoy (Rosselló, 1978) i al tipus 3S1 d'Ana Lorient (Lorient, 1990). La datació de la peça hauria de situar-se en època taifa.

L'excavació del passadís d'accés ha proporcionat un paviment, força malmès, realitzat amb pedres de diferents mides sense desbastar, i sense preparació lligades amb terra i descansant damunt la roca. La manca de material ceràmic en fa impossible la datació.

El sector B és el primer pis, en què trobem la nau porticada dita *profundis* (Ortega, 1983, p.11) i la capella, on s'havien de buidar completament les voltes d'aquesta última. En un primer moment es pensava que podrien estar reblertes de terra. El sondeig practicat a la capçalera de la capella i a la nau porticada va demostrar que tota la volta (els carcanyols) està feta amb *opus caementicium*, en diferents enduriments, realitzant diferents capes de morter i pedra, i a mesura que s'acosta el nivell d'ús és utilitzada la grava i els còdols, l'últim dels quals és l'actual paviment. Aquest té com a acabat una fina pel·lícula de color terrós, que es conserva en algunes zones, que segons les anàlisis efectuades¹ està realitzada amb ceràmica triturada i que va ser feta contemporàniament a l'últim dels enduriments del morter, i per tant en el moment de l'edificació de la capella.

El segon pis del cos principal, conegut com el saló del Governador, damunt del corredor anomenat *profundis* i paral·lel a la capella, s'assignà com el sector C. Les comprovacions realitzades en aquest pis demostren que es construí en el mateix moment que la capella. El terra d'aquest pis estava fet en *opus caementicium*, i conserva en alguns punts restes de la pel·lícula terrosa. Durant l'última ocupació carlina es realitzaren obres a causa del deteriorament del sòl a la part nord, on s'afonava, ja que la volta es començava a obrir, obres que obligaren a realitzar una nova pavimentació i un mur a sota per aguantar la volta. A més es devia tapiar la finestra que dóna al fossat, condicionant-la com a espitllera i construint una plataforma esglaonada per a un fuseller.

Al terrat, sector D, es va delimitar la torre situada a l'angle nord. Pels treballs realitzats sembla que tota la torre és massissa, ja que la neteja realitzada ha donat un

1. Totes les anàlisis van ser fetes pel Grup de R+D aplicades al Patrimoni. El director n'és Màrius Vendrell. «Informe sobre les mostres de morter del castell de Miravet» Universitat de Barcelona. Facultat de Geologia. Departament de Cristal·lografia, Mineralogia i Dipòsits Minerals.

paviment exactament igual als existents en els pisos inferiors, sense cap tipus d'accés a l'interior, ni en cap altra zona. A més, a la torre carrega el paviment del terrat del mateix estil que els altres, però sense l'acabat de color terrós.

Sector E. Aquest sector és la part del pati d'armes que es troba enfront de la façana i a l'esquerra de l'escala d'accés al primer pis del cos principal. Els nivells superiors excavats són de cronologia recent, segles XIX-XX. Immediatament aparegueren estructures de les dependències que hi havia adossades a la muralla de ponent, consistents en dos murs de maçoneria paral·lels a la muralla i que recolzen a la façana principal. La poca estratigrafia associada a aquestes estructures dificulta la seva datació per la qual cosa són necessàries altres fonts per aconseguir-la, com ara la cartografia militar d'època i el document transcrit per P. Ortega (Ortega, 1983) que descriuen les funcions d'aquestes edificacions i demostren que a mitjan del segle XVII encara estan en ús. En canvi una planta del castell amb data del 1719, a la seva llegenda ens indica que són edificacions enderrocades i fora de servei. Per altra banda el fet que un dels murs talli una pastera datada en el XV, i que aparegui dins de la seva rasa de fonamentació un fragment d'escudella blava també del segle XV, ens ajuda a situar-les cronològicament: el seu moment d'inici és a finals del segle XV i perdura fins a finals del segle XVII. Relacionat amb aquestes estructures tenim un dipòsit d'aigües residuals, del qual es conserven encara els tubs que hi desguassaven de les diferents dependències existents en l'edificació.

Altres estructures aparegudes són una pastera, de forma circular —esmentada abans— i fons còncav, que tallava els nivells andalusins, i altres de situades en l'angle nord-oest i que daten del segle XV. També la rasa de fonamentació de la façana de l'edifici, que no ha aportat material significatiu que pugui ajudar a la seva datació exacta.

L'excavació ha proporcionat nivells andalusins, dos moments clars amb dues fortificacions diferents. A la primera fortificació pertany la muralla de ponent que queda a l'esquerra del pati d'armes i que es pot veure, formada per carreus escairats irregulars i força deteriorats, damunt de la qual carrega la façana del cos principal. Els estrats excavats, les U 420 i 421, amb material aparegut com el verd i manganès i safes que més endavant descriurem, ens situarien els estrats en ple segle XI, en època taifa. Sota aquests estrats aparegué un nivell de calç que carregava tant a la muralla actual com a l'antiga, que cobria la banquetta on descansa la muralla.

De la segona fortificació es coneix un mur d'1,60 metres d'ample i més de 5 de llargària, realitzat en maçoneria i orientat de nord a sud, paral·lel a la muralla de ponent —aquest ja va ser localitzat per Albert Curto l'any 1987 (Curto, 1988)—. Està tallat per la façana del cos principal i devia ser la muralla de tancament del que podria ser un castell-refugi, denominat albacar, igual que el sistema de fortaleses llevantines i de la qual trobem un paral·lel molt a prop, el castell d'Amposta (Artigues, Villalbí 1993). Malauradament els estrats associats amb aquesta estructura no han aportat material suficient per a la seva datació absoluta. Però el fet que estigui cobert per nivells taifes ens indica que aquesta fortificació podria ser anterior a aquest període, possiblement d'època califal amb perduració dins del segle XI.

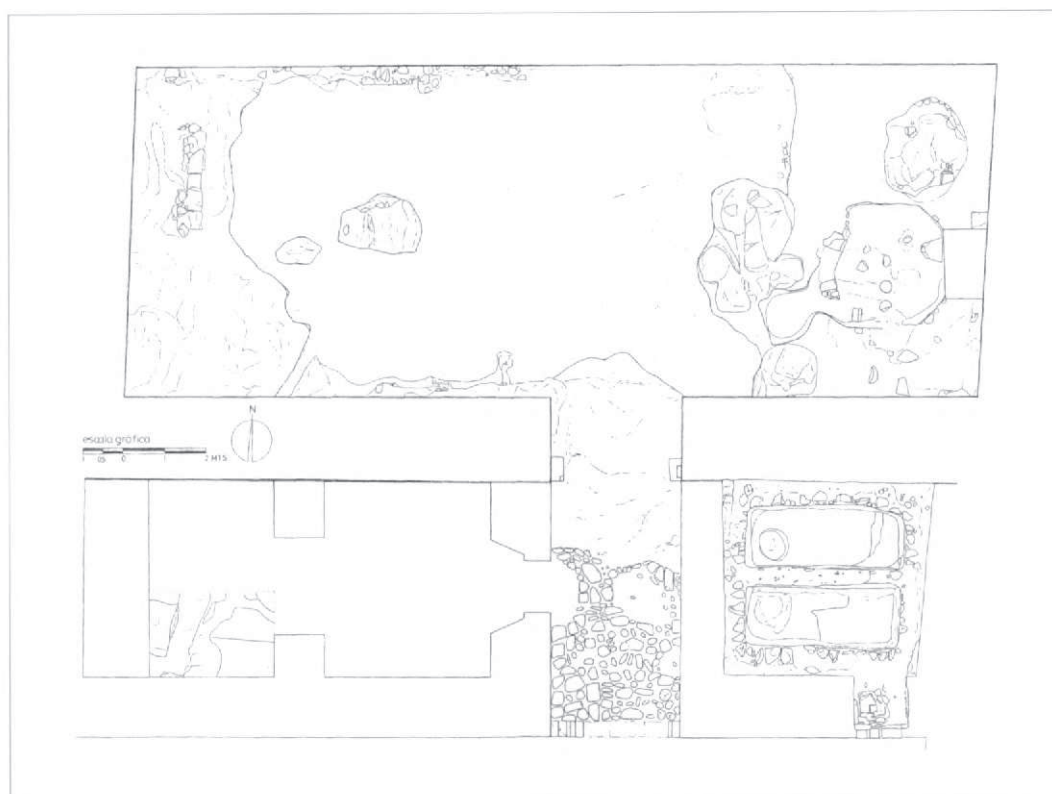


Figura 2. Cos principal de la planta baixa del castell.

Una altra zona afectada, anomenada Sector M, és la situada a l'esquerra de la primera porta d'accés al castell, que dona al segon recinte emmurallat on actualment se situa la zona d'acollida als visitants.

En aquesta zona s'havia fet un aterrament per col·locar dos canons, les troneres dels quals encara es conserven a la muralla. Es van rebaixar els 4 metres de potència que formava la terrassa i es documentaren tres nivells clars: el primer datat en el segle XIX; un segon nivell que ha aportat gran quantitat de material en blau i policrom del segle XVII, i que daten la part superior de la muralla. El tercer nivell és el creat per l'enderroc de l'edifici que es localitzà en aquest sector. Aquest està orientat d'est a oest, és de planta rectangular, té tres sales i amida 13 metres de llarg per 8 d'ample, els murs són de maçoneria i els angles reforçats amb carreus. A ponent té una porta d'accés que dona a la primera habitació, separada de la segona per un muret, aquesta segona habitació havia d'estar separada de la tercera per una arcada, ja que tan sols s'han localitzat dos murets de carreus adossats a banda i banda: un a la muralla i l'altre al mur descobert paral·lel a aquesta. A la capçalera té dos pe-

tits dipòsits rectangulars que conserven, a les cares nord i sud, una petita finestreta i l'interior dels quals és emblanquinat amb calç, segurament aquesta estructura havia de funcionar com a altar, com es veurà a continuació. Tota la planta de l'edifici conserva un paviment de morter en bon estat que quan arriba davant de l'arcada, es converteix en tres graons, i deixa el petit altar en un nivell més elevat.

Gràcies al document publicat per P. Ortega (Ortega, 1983, p.9), sabem que aquesta edificació era l'església de Sant Miquel. El document diu així:

«Item, tiene el castillo de Miravete, muy buena casa; hay dos caminos: el uno sube a la entrada del lugar por sobre el lugar y el otro por dentro, aunque son muy ruinas; en el castillo hay una barbacana muy buena dentro la qual hay lo siguiente:

Primo, entrando por la primera puerta, a mano izquierda hay una iglesia, llamada Sant Miguel, derribada.»

Aquest escrit ens demostra que en la primera meitat del segle XVII l'església ja estava enrunada; a més, el material aparegut del nivell d'enderroc són peces decorades en blau, palmetes i estrelles, conegudes com d'estil de Barcelona datades en la segona meitat del segle XV i primera del XVI, altres peces aparegudes són fragments valencians datats en el segle XV, com un platet amb el motiu d'una fulla de julivert.

Els rebaixos de terra realitzats a l'exterior d'aquest recinte, han permès constatar que aquest edifici aprofita estructures més antigues damunt de les quals descansa. Un d'aquests murs més antics, realitzat també amb maçoneria, presentava una porta tapiada i restes del que havia de ser un arc (mur paral·lel a la muralla) a més presenta una diferència clara del color del morter (blanc per a les estructures superiors i rosat per a les inferiors).

Davant la impossibilitat d'excavar de manera extensiva el recinte i per obtenir la cronologia de la muralla, amb una estratigrafia clara, es practicà un sondeig de 2 x 2 metres a l'angle nord-est, a tocar de la muralla. El sondeig va permetre documentar l'existència de dues pavimentacions a l'església sota les quals apareixien nivells andalusins que descarregaven a la muralla, va permetre demostrar que l'edifici aprofita estructures andalusines, com el mur encofrat adossat a la muralla, on descansa un dels murets de carreus de l'arcada, i també deixà veure el tram inferior intern de la muralla realitzada en pedres sense escairar i lligada amb morter de calç, tot allisat, però sense arrebossar. La datació que ens dóna el material ceràmic, semblant a l'aparegut en el sector E, és d'època taifa. Davant la cronologia donada per aquest material haurem de situar la construcció d'aquesta muralla en algun moment del segle XI.

Els sondejors de comprovació realitzats en l'ala est per al futur projecte de restauració es van centrar a la torre del tresor, el terrat del refectori i en l'habitació superior de l'aljub, ja que l'interior ja va ser sondejat per A. Curto (Curto, 1988, p.56-58). D'aquesta intervenció s'han de destacar els resultats obtinguts de les cales 2 i 3. Pel que fa a la cala 2, Curto descriu com el sòcol del mur de l'actual refectori descansa damunt un mur anterior fet de maçoneria i al qual descarreguen nivells an-

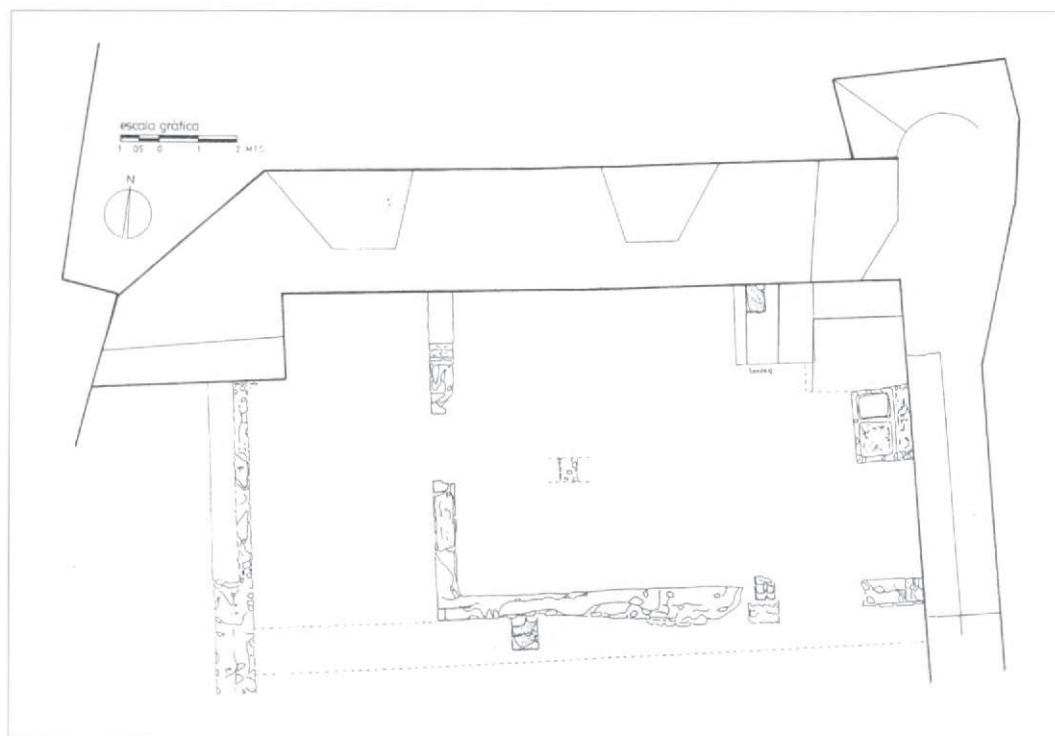


Figura 3. Planta de l'església de Sant Miquel.

dalusins, mentre que a la sala 3 apareixia un pilar circular que descansava sobre la roca i amb aproximadament 2,80 metres d'altura, fent-nos notar que es troba equidistant entre els dos murs laterals existents, que daten també d'època àrab.

El primer sondeig s'efectuà en el terrat del refectori, conegut com «plaça de la Sang» (Bladé, 1984, p.13); es practicà una sala i es documentà un paviment de rajoles i diferents nivells de reble. Aquest reble ens ha permès datar el paviment i les espitlleres en el segle XVII. Un cop extret vam descobrir la volta del refectori, una massa compacta de pedra i morter —igual que en les voltes del cos principal— amb una capa superficial d'uns 2 centímetres que la cobria i que havia de funcionar com a paviment.

El segon es realitzà en la torre coneguda com del Tresor (Ortega, 1983, p.11) situada al nord de l'ala. Conserva dos pisos i restes d'un altre. És de planta quadrada i es poden apreciar importants transformacions en els seus murs. Aparegué una fossa datada en el segle XIX, tres paviments, un del segle XVII, l'altre dels segles XIV-XV i l'últim sense datar, que descansava damunt de tot el rebliment de la torre; una massa de pedra i morter, que forma el fonament d'aquesta amb sis metres de potència. Excavant en aquest nivell aparegueren cinc forats de pal, intercalats i

col·locats en dues fileres a la part de ponent, la funció dels quals es desconeix. A més, s'ha excavat el passadís d'entrada a la torre, deixant-se veure el brancal de la porta, el reble de pedres amb un paviment que el cobria. S'observa que les parets que encara es conserven originals, realitzades amb carreus, descansen damunt d'aquest rebliment que és el mateix que trobem al sector A.

L'estudi estructural de la torre, demostra que en un moment determinat fou destruïda i tornada a bastir, sembla que aquest nou bastiment podria haver-se efectuat durant el segle XVII, ja que el paviment localitzat amb aquesta data, les rajoles utilitzades conjuntament amb les pedres i les utilitzades en l'arc existent en la porta, que antigament donava accés a un pas de ronda que controlava la porta principal del castell, són exactament les mateixes que s'han utilitzat per enrajolar el terrat i que hem datat en el segle XVII, coincidint així amb les importants remodelacions d'aquest moment.

A l'habitació superior de l'aljub, que amida 12,40 metres de llarg per 7,12 d'ample, es realitzà un sondeig en forma de creu per tal d'obtenir una secció nord-sud i est-oest. Com a resultat vam documentar un paviment de còdols datat en el segle XIV-XV, a partir d'uns fragments apareguts que semblen de l'estil de Barcelona i d'altres decorats amb manganès. El paviment en la part central estava tallat per un petit dipòsit quadrangular, datat en el segle XVII gràcies a una moneda, en el qual anava a morir el desguàs del terrat del refectori, al costat del qual a més, existeix una obertura quadrada ben treballada i que deixa veure l'interior d'un desguàs tallat en pedra prop de la boca. El paviment recolza en uns murs realitzats amb maçoneria que al mateix temps recolzen en els murs de carreus, utilitzant-se com a regruix i punt de sustentació del sostre —actualment desaparegut—. L'excavació d'una fossa, que data del segle XVII, a l'angle nord de l'habitació, ha deixat a la llum un desguàs, que possiblement sigui l'originari del segle XII o anterior, format per lloses irregulars i planes com a tapadora i base en U realitzada en pedra tallada. Aquest desguàs segueix paral·lel al mur del refectori i sembla que ha d'anar a parar a l'obertura existent en el centre de l'habitació, i que hem descrit abans. La futura excavació que s'ha de fer ens confirmarà millor les cronologies i resoldrà els dubtes que tenim.

Material moble

En el decurs de les diferents campanyes s'ha recollit nombrós material iberoromà encara que no hem pogut relacionar-los amb cap estructura de la mateixa època. A mode de detall podem dir que el material proporcionat és: ceràmica a mà com tapadores, olles i alguns fragments informes, decorats amb cordons digitats i algunes peces amb acabats allissats, espatulats o brunyits tant a la part interior com exterior o tan sols en alguna de les cares. Ceràmica a torn decorada amb roig; pàteres, *kalathos*, tapadores d'urnes amb orelletes perforades, bols i grans contenidors. Ceràmica comuna a torn amb formes semblants a les anteriors. Alguns fragments de campa-

niana A i B i àmfora romana d'importació. La datació d'aquest material el situaríem en un final del segle III i el segle II aC. L'aparició també de dos fragments de sigil·lada, una moneda altimperial i fragments d'àmfora baiximperial, podria indicar una ocupació molt més llarga.

El material andalusí apareix pràcticament en tots els nivells, però són el sector E i M, els que han aportat una estratigrafia fiable. Els materials exhumats responen tant a formes tancades com obertes i les UE 420 pel sector E i 2022 pel sector M, són les que més material han aportat. Entre els materials estudiats hem de destacar tres fragments, dos de gerreta i un de safà, decorats en verd i manganès, amb uns motius que no són clars. Tots els autors, però, coincideixen a emmarcar aquest material dins d'una cronologia amb inici en el segle X i que perdura durant tot el segle XI sense que se'n trobin en el segle XII (Lorient, 1990 p.95; Azuar, 1989-a p.321; Rosselló, 1978 p.99-115; Guichard, 1990 p.75).

Pel que fa a la corda seca parcial, tots els fragments menys un responen a formes tancades: gerretes. D'aquestes gerretes, n'hi ha dues que podrien respondre al tipus **Be** de Rosselló Bordoy (1978, p.32) —UE 2022, 2030— de cos troncocònic invertit dues nanses amb un petit apèndix i un filtre entre el coll i el cos a l'interior, i que segons aquest autor només es pot enquadrar dins d'època taifa i almoràvit, ja que a partir dels almohades es combinaria amb l'esgrafià. També Giralt (1985) enquadra aquest tipus de forma dins del segle XI i primera meitat del segle XII. La decoració no ens ajuda gaire a precisar més la datació, ja que és poc clara.

El més abundant dels motius és el conegut com a triangle o dent de serra, localitzat en les UE 419, 2022, 2027, que J.Moreno (1987) relaciona amb les gerretes tipus **Be** de Rosselló i enquadra dins del segle XI; per altra banda Azuar (1989-1 p.329) les situa en l'últim terç del segle XI i segon terç del XII.

Un fragment interessant, aparegut en la UE 2022, és una nansa que presenta restes d'haver tingut un botó. Aquest tipus de nansa forma part de gerretes amb filtre o sense però de cos més globular que les **Be**. Decorades amb corda seca parcial, se n'han trobat a València (Soler, 1990. núm catàleg 825) i també a l'antic portal de Magdalena (Esco, Giralt i Serrac, 1988) i són típiques del segle XI amb orígens en el segle X.

Totes les safes aparegudes responen al tipus II de Rosselló (1978, p.17) o les 3SI de Lorient (1990, p.95 i seg.). Són safes que tenen un vidrat transparent, que acostuma a estar a l'interior i que deixa una tonalitat melosa o marronosa, que presenta de vegades una rugositat. Una de les safes presenta decoració en regalims en manganès. La cronologia d'aquestes peces és d'època taifa.

Dins de la ceràmica comuna, en podem trobar de decorada amb manganès i sense. Les decorades les localitzem en alguna gerra, que a més pot presentar unguilacions, i en gerretes; aquestes últimes presenten coll cilíndric i parets rectes amb llavi bisellat, sota el qual s'inicien les nanses i les decoracions consistents en línies concèntriques paral·leles com les trobades a la plaça de Sant Joan de Lleida, la plaça de Nostra Senyora de la Cinta a Tortosa o l'església d'Usón a Osca (Esco, Giralt i Serrac, 1988) amb cronologies del segle XI. Semblants són les localitzades a la *nābiṭa* califal de Guardamar (Azuar, 1989-2) amb una datació de segona meitat del

segle X a segona meitat del segle XI. També han aparegut en jaciments d'Alacant com el Tossal del Moro o el castell de Xixona (Azuar, 1989-1) datades en els segles XI-XII. A Dénia (Gisbert, Burguesa i Bolufer, 1992) la cronologia pot arribar fins al segle XIII. Totes aquestes dates donen una idea de la perduració d'un tipus ceràmic. Altres formes comunes sense decoració són les tapadores, les peces exhumades responen totes al tipus A de Rosselló (1978, p.58) de cares còncaues i peduncle central.

La ceràmica comuna vidriada són fragments de vores o informes d'olles, vidriades en el seu interior amb melats o verds.

En resum, el conjunt ceràmic aparegut en els diferents estrats excavats que recolzaven en les muralles situen els paraments d'aquestes, del sector E i el sector M, en època taifa.

Entre el material ceràmic andalusí i l'aparegut ja en època baixmedieval tenim un lapse cronològic amb manca total de ceràmica. La ceràmica del segle XIV són pocs fragments de vidriada blanca decorada amb manganès.

Ja entrant en el XV tenim alguns plats produïts als tallers de València decorats en blau amb el motiu de la fulla de julivert molt exportades per aquests tallers (Barraquina, 1983, p. 152; Amigó et al. 1986, p. 43) i escudelles decorades en blau de cobalt amb motius vegetals, com els apareguts en l'enderroc de l'església de Sant Miquel, o heràldics, com la peça trobada en una fossa del sector A amb l'escut de Barcelona (Batllori i Llubia, 1974, p.70). El material més modern aparegut respon a ceràmica de reflex metàl·lic produïda a Reus, plats i escudelles, alguns en pinzell-pinta, de finals del segle XVI (Batllori i Llubia, 1974). Escudelles decorades en verd i manganès de Muel, aparegudes en la UE 16, amb motius senzills utilitzant pinzell-pinta, un traç ample amb uns altres dos de paral·lels fins i perfilats, al mateix temps, per uns altres dos d'ondulats, típicament del segle XVI i començament del XVII (Álvaro, 1976, p.117).

També descobertes en la UE 16 són les ja mencionades guixeries. El fragment més gran amb una representació heràldica i un segon amb motiu arquitectònic, un arc trilobulat entrellaçat amb un altre floral, amb restes de policromia. Els altres dos motius no són clars a causa del seu mal estat, però semblen elements geomètrics. La funció d'aquests guixos és clarament ornamental. Se n'han localitzat en el castell de Barberà de la Conca (Conca de Barberà) (Rovira, 1993), datats en els segles XIV-XV, també en el castell de Puebla de Almenara (Conca, província) en grans quantitats, tots del segle XVI (Solias, Coll, Huelamo, 1987). Els estudis realitzats per Manuel Riu a la Vall de Lord han donat com a resultat un predomini dels enguixats en els segles XVI i XVII. Els fons del monestir de Santes Creus (Virgili, 1994, p.71) ens mostren un conjunt d'estucs tots del XVI.

El material del segle XVII és representat per un conjunt de peces decorades en blau català, amb motius que van des de la ditada, l'ull creuat (Telese, 1991), motius vegetals centrals per als plats i ocells per a les escudelles d'orelleta. També han aparegut alguns fragments dits de la corbata. Aquestes peces els autors com Batllori i Llubia (1949), Telese (1991) i Lázaro (1987) coincideixen a enquadrar-les a mitjan segle XVII. En menys quantitat han aparegut peces policromades amb colors com el

groc i el blau principalment, denominades per Batllori i Llubia d'estil del renaixement (1949, p. 67 i seg.) són datades també en el segle XVII.

EVOLUCIÓ HISTORICOARQUITECTÒNICA DE LA FORTALESA

L'assentament iberoromà

L'elevació ocupada pel castell de Miravet té preexistències ibèriques, l'entitat de les quals encara no s'ha pogut determinar amb precisió atès que la majoria de les restes d'aquest període responen a fragments de ceràmica trobats sense associació a estructures coetànies i en contextos estratigràfics andalusins. La datació de les peces abraça un període comprès entre els segles III-I aC. Cal pensar que les alteracions del terreny que va representar la instal·lació del **hisn** i la seva transformació en fortalesa templera a partir de mitjan segle XII devien transformar els vestigis de l'assentament preromà, que quedaren pràcticament destruïts, sobretot a l'àrea del recinte superior, mentre que aquests vestigis en el cas que el superessin i es prolonguessin vers l'albacar, és possible que encara puguin conservar-se colgats sota les grans terrasses.

Pel tipus de terreny existent, una elevació en un recolze del riu a mode d'espigó, permet que sigui un lloc ideal de defensa, control i domini d'un territori, a més de permetre una millor explotació dels recursos fluvials. Hem d'esmentar que en tot el curs del riu Ebre hi ha una nombrosa presència de jaciments fortificats i de menys grau, de diferents moments d'època ibèrica que se situen sobre indrets semblants als de Miravet.

També s'han localitzat alguns materials ceràmics d'època romana amb una cronologia bastant ampla, des d'una moneda imperial passant per fragments de terra sigil·lada i àmfores baiximperials, però la quantitat és molt escadussera. Cal dir que davant mateix de Miravet, a l'altra banda de riu, hi ha una vil·la romana encara per excavar i que es coneix com la partida de Sant Vicenç o barranc de Rasquera. Pel material localitzat en superfície sebla que la vil·la té una llarga perduració. La presència tan a prop d'aquesta vil·la podria explicar la trobada d'aquest material.

Els assentaments andalusins

Des d'època iberoromana fins a la implantació andalusina no hi ha testimonis, arqueològics o d'altra índole, d'ocupació de l'indret on actualment s'aixeca el castell.

És durant el període andalusí quan l'indret es converteix en un lloc de gran valor estratègic i des de la implantació de la primera fortificació l'indret estarà sempre habitat. Durant el període andalusí es bastiren dues fortificacions (de les quals tenim constància fins a la data actual) i que devien respondre a dues funcions diferents.

Possiblement des d'un principi devia ser utilitzat com a punt de control de comunicació i s'hi erigí algun tipus d'edificació que quedà integrada dins del sistema defensiu de l'Ebre, de l'*Al-Tharg al-a'la* o Marca Superior amb capital a Saragossa. La primera fortificació podria ser que fos una torre per a la guaita, com apuntà A. Curto (1988, p.50) o fins i tot podria ser que s'hi erigís un petit **hisn** durant l'Emirat.

La primera fortificació

De la primera fortificació que tenim constància és el llenç de muralla localitzat en el sector E (pati d'armes), del qual coneixem més de cinc metres de llarg i que fa l'70 metres d'ample, realitzat en encofrat de maçoneria i que segueix paral·lela a l'actual muralla de ponent. Aquesta muralla ens pot indicar l'existència d'un albacar, possiblement de dimensions bastant reduïdes, que ha sofert importants destruccions per les obres posteriors. El tipus d'albacar devia de ser igual als que es troben al País Valencià: un recinte emmurallat adaptat al terreny i en la part més alta i més ben defensada de la qual existeixen unes edificacions o una torre dita *Celoquia* (Bazzana, Cressier i Guichar, 1988; Torrò, 1990, p. 52). De les mateixes característiques és el localitzat en el castell d'Amposta i que va ser datat en època taifa (Artigues i Villalbí, 1994, p. 190-191). El seu funcionament devia ser com el dels llevantins: un recinte de protecció temporal d'una població rural dispersa (Bazzana, Cressier i Guichard, 1988, p. 28 i seg.; Torrò, 1990, p. 52), i segurament de defensa quan això era necessari de la important via de comunicació que és el riu Ebre, funció aquesta última que devia fer amb Tortosa i el castell d'Amposta, enclau força important ja que es troba pràcticament a la desembocadura del riu. La manca de material clar associat a aquesta estructura, però el fet que estigui cobert per nivells taifes fa pensar que va ser bastit en època califal amb perduració en el segle XI fins que la necessitat obligà a bastir-n'hi un de nou.

El castell taifa

La segona fortificació es devia fer en època taifa, segurament durant la segona meitat del segle XI, moment de més inestabilitat fronterera i període també de lluites internes. Es devia bastir una imponent fortificació de la qual podem afirmar que es conserven importants restes. Els diferents dipòsits soterrats localitzats en el sector A i la premsa de la nau inferior, la muralla de ponent realitzada en obra de carreuó, que era utilitzada en obres militars o en construccions de qualitat (Bazzana 1992, p.67). Juan Zozaya (1992, p.68) posa com a exemple Balaguer (Lleida), Gormaz (Sòria), Talavera de la Reina, Vascos (Toledo), Calatrava la Vieja (Ciudad Real) i el castell de Trujillo (Càceres), els qual aprofitaven la pedra de pedreres properes o del mateix lloc, fet aquest que ha estat confirmat amb l'anàlisi de les seves pedres i morters, i que demostra que la pedra amb què es va bastir el castell de Miravet és

local. Cal destacar, però, dos tipus de carreuat diferent al castell: els de la muralla de ponent (blocs quadrangulars lleugerament desbastats) i els carreus perfectament treballats per a la realització d'una base reguladora, tres filades de carreu, damunt les quals descansa una volta encofrada, la nau inferior del cos principal, sector A. En els dos casos no tenen res a veure amb l'*opus quadratum* utilitzat pel temple. L'aparell carreuat regulador és força utilitzat en diferents moments pels andalusins, tant com a assentament de tapiàl com de formigó, exemples en tenim al castell d'Ifac (Calpe, Alacant) a Ràfol de Tavernes de Valldigna (València) (Bazzana, 1992, p.67). Pel que fa a la nau descrita del sector A, malgrat la manca total d'estrats que ens puguin facilitar material ceràmic per a la seva datació, la seva obra és totalment diferent de la de les altres naus del castell, fet aquest que ens fa creure, davant la similitud amb altres obres andalusines, que podria haver estat aixecada amb la resta d'estructures de la mateixa època. Un altre element que la diferencia de la resta de voltes del castell són les anàlisis realitzades que confirmen que els morters de l'encofrat de la volta presenten diferències amb els de l'església, el refectori i la muralla (cara exterior del recinte senyorial). Altres construccions també andalusines són els murs sobre els quals s'assenten els del refectori, localitzats per Albert Curto l'any 1987 (Curto, 1988, p. 56) i la muralla nord de la terrassa superior que protegeix l'accés principal al castell, ben datada gràcies al sondeig realitzat, i que ha permès veure la seva obra interna en maçoneria. Gràcies també a aquest sondeig podem afirmar que l'antiga església de Sant Miquel s'assenta sobre unes estructures anteriors, datades en època taifa, que són aprofitades com a fonament de l'església. L'edificació andalusina devia ser al mateix nivell que l'actual porta d'accés a l'antiga cavallerissa, nau amb la volta enrunada que hi ha a la mateixa terrassa, ja que presenta una porta tapiada i el que semblen les restes d'una arcada molt malmesa.

Per les restes documentades en aquesta excavació així com per les localitzades per Albert Curto (1988), i com ell mateix ja va apuntar, el castell templer segueix una distribució establerta de la qual deduïm que ha de ser un pati central al voltant del qual es distribueixen les edificacions i defenses. Per la planta actual del castell, que és de tipus quadrangular amb torres als angles i a les cortines, respon al tipus d'origen oriental: bizantins, persans i sassànides. A la península es localitzen nombrosos exemples de fortificacions andalusines amb la mateixa planta, que en casos nord-africans tenen les torres de planta ultrasemicircular, i en els casos peninsulars les tenen quadrades, a excepció de l'Aljafería de Saragossa, d'època taifa (Bazzana, 1992, p. 67). Alguns exemples de castell són: el de Trujillo a Càceres (Lafuente i Zozaya, 1973, p. 119-127) que manté una planta molt semblant a la del de Miravet encara que data d'època Omeya; El Vacar a Còrdova; l'alcassaba de Mèrida; la de Relíquias a Portugal; el castell Reial de Mallorca (Palma de Mallorca); el castell Fornós de Balaguer a Lleida i l'alcassaba de Tarifa a Cadis (Zozaya, 1992, p. 67), la majoria califals. Això va en contra del que defensa Joan Fuguet, que si bé és cert que diu que la planta quadrangular és d'origen oriental, afirma que aquesta és una innovació templera (Fuguet, 1995).

A més de la planta quadrangular podem afirmar que el castell andalusí taifa el formava al mateix temps una muralla que corria vers llevant i que tancava part de l'elevació on s'assenta.

La fortificació templera

Amb la caiguda del castell de Miravet en mans cristianes l'any 1153, aquest passaria als templers que hi farien importants modificacions, però respectant-ne la distribució i aprofitant part de l'obra andalusina, fet aquest molt comú després de la conquesta. Exemples d'això els tenim al castell d'Amposta (Artigues, Villalbí, 1993, p. 451-457) al castell de Xivert (Alcalà de Xivert, Castelló), a la ciutat de Dénia (Alacant), al castell de Jèrica (Castelló) i al castell d'Uxó (Castelló) (Bazzana, Cressier i Guichard, 1988).

En un començament el castell de Miravet i el seu territori van ser dependents de la comanda de Tortosa, que organitzà i començà la reconstrucció i l'ampliació del castell, l'explotació de les propietats, com a nous senyors feudals que eren, i inicià una tasca de repoblació del territori, que finalitzaria amb l'última carta de població datada el 1295 per la Pobla de Massaluca. L'any 1165 la comanda de Miravet ja estava consolidada i s'havia produït el traspàs de la comanda de Tortosa a la de Miravet (Sans 1996, p. 106).

L'obra constructora templera fou important, realitzada tota en *opus quadratum* en una perfecta obra isodòmica. Als templers es deu la construcció de l'actual cos principal: la façana, l'església de Nostra Senyora existent en el segon pis i el saló del governador. L'estudi estructural ens permet crear unes hipòtesis de com es va fer la construcció de la nova fortificació. Hem de dir que la remodelació iniciada pels templers començà amb el reforçament de la muralla de ponent, la qual s'ampliaria i s'aixecaria uns quants metres més. Si ens fixem en la muralla de ponent per la cara exterior podem observar que tot el llenç de muralla està fet en el mateix moment ja que l'obra està perfectament lligada i perquè els llenços de muralla estan perfectament lligats i cosits amb les torres. Però hi ha altres punts on això no passa. El primer és el matacà existent entre la torre dos i la torre tres al sud, es pot veure perfectament que la pedra utilitzada és diferent i existeix un canvi d'obra. La cronologia del matacà es desconeix. Els altres dos punts a tenir en compte són la línia que hi ha un metre per sota la rosassa i la que tenim a la muralla nord a tres metres del sòl, en què l'obra continua alçant-se però la muralla no està lligada a les torres sinó que s'hi lliura. És per això que aquest tram s'havia d'aixecar conjuntament amb l'església. L'observació de les marques deixades pels picapedrers i que apareixen només als murs del cos principal, exceptuant la nau inferior, sense que es localitzin enlloc més, ens podria indicar que aquest edifici fou bastit tot ell en una mateixa obra donada la importància d'aquesta. La part més important devia ser l'església de Nostra Senyora; la nau original devia disposar, davant de l'altar, de dos graons i tota la nau, incloent-hi les altres naus, devien estar pavimentades iguals. El sòl devia tenir com

a característica el color roig. L'accés a aquest primer pis havia de ser per una escala que estava situada a l'esquerra de la façana i que havia de ser fàcil de desmuntar, facilitant d'aquesta manera la defensa de la fortalesa en el cas que l'enemic aconseguís entrar en el recinte sobirà.

Altres obres realitzades pels templers són les torres com la del tresor i la de l'angle sud, actualment desapareguda. El refectori del mateix estil arquitectònic que l'església. El refectori devia disposar de dos accessos: l'un a la planta inferior, que seria la porta actual conservada a la façana de ponent, i l'altre a la mateixa alçada que la porta del cos principal, que devia servir per comunicar el terrat del refectori i el saló del governador.

Si observem la façana podem descriure el pati d'armes en aquest període. Les dues portes d'accés elevades es localitzen l'una molt a prop de l'altra, a més de la porta inferior del refectori, que també devia ser més utilitzada.

A més es faria una cisterna nova en el pla de les sitges i les cavallerisses amb un graner a la part superior. Possiblement també sigui d'obra templera la primera església de Sant Miquel en què s'obliteraren completament les edificacions andalusines preexistents. Els resultats arqueològics demostren que en un moment en què no ha estat possible precisar, es realitza una important reforma sobre una església preexistent (hi ha un paviment per sota de l'actual).

El fet que l'any 1235 s'hi reunís el Capítol General del Temple, ens indica que part del nou castell havia d'estar ja construït, ja que devia aplegar-ne els membres.

Davant les dades obtingudes sembla que els templers quan es fan càrrec del castell de Miravet, veuen la necessitat de millorar les defenses de ponent i li dediquen el primer temps a millorar-les i posteriorment quan aquestes estan finalitzades o quasi finalitzades se centren en el cos principal, i continuen després en altres zones com podrien ser el refectori i les terrasses. La contemporaneïtat de les obres del recinte senyorial, principalment de la muralla de ponent i l'església, es pot demostrar també gràcies a la presència d'un encintat amb una línia incisa a les juntes dels carreus, que a l'interior de l'església presenta un acabat en pintura vermella.

Per altra banda les anàlisis de pedres i morters del castell mostren que la roca emprada en la construcció del castell és local, ja que afluïren al voltant encara que no s'han localitzat les canteres d'extracció. L'anàlisi del morter ens mostra clares diferències entre els morters utilitzats en la nau inferior del cos principal i els utilitzats en la muralla, l'església i el refectori, d'iguals components.

Miravet, del 1308 fins al segle XVI

Amb l'abolició de l'orde templera el castell passà a mans de l'orde de l'Hospital de Jerusalem i a dependre de la castellania d'Amposta. Essent propietaris del castell els santjoanistes, sembla que aquest comença una inexorable decadència i una degradació. Com indica A. Curto (1988, p.51) el castell perd protagonisme i funcionalitat, es converteix en símbol de poder, és un lloc on es recapten els impostos i s'em-

magatzemen els tributs. Les descripcions existents del castell referides a les visites del castellà d'Amposta així ho demostren encara que aquestes datin ja del segle XVII.

Durant el segle XV es realitzen petites millores en el castell, que es poden considerar obres de manteniment més que unes millores generals. La cubeta d'obra de fàbrica localitzada en el sector E ens ho confirma. Es torna a pavimentar la torre del tresor, s'arranja el paviment de la nau inferior del cos principal i es fa un paviment de còdols damunt de l'aljub (sector R) que existeix al costat de l'entrada al recinte senyorial. Els paviments de còdols són una solució molt utilitzada des de l'antiguitat i que ha perdurat al llarg del temps, per la facilitat de construcció i pel seu baix cost. Gràcies a l'estudi documental realitzat per A. Curto es coneix, de l'any 1440, un document consistent en una sentència del comanador de la comanda de Casp de l'orde de l'Hospital, Pere de Linyan, sobre el litigi existent entre el comanador de Miravet i els representants de les viles dependents de la batllia de Miravet. El motiu és l'obligació de contribuir o no d'aquestes viles (Gandesa, Batea, Corbera, Pinell, Algars, Ginestar, Benissanet i Rasquera) referent a «*les obres dels murs, torres, parets i fortalezes del castell de Miravet*». Sembla que com a mínim algunes obres de manteniment del castell sí que es realitzaven.

Del moment dels hospitalers han de ser les edificacions existents en el pati d'armes adossades a la muralla de ponent. Aquestes es devien edificar a finals del segle XV o inicis del segle XVI perduraren al llarg del segle XVI, i el seu ús «s'allargà» fins a finals del segle XVII. Tenien més de dues plantes, com ho demostren les restes de tubs dels desguassos de les comunes i les empremtes de les teules de la teulada a la muralla, a més de les portes conservades a la dreta de la façana del cos principal. Actualment només es conserven alguns murs a l'oest, que defineixen tres habitacions.

En el cos principal no sembla que hi hagi grans canvis. A finals del segle XVI es devia anivellar el sòl de la nau inferior, que havia estat inclinada fins aquell moment, i es pavimentà amb rajoles. Això significa que la nau, que en un moment anterior estava compartimentada —com ho demostren les empremtes deixades per l'antic mur que no s'ha pogut datar—, queda en aquest moment unificada.

Pel que fa a les dependències situades a la terrassa superior hem de pensar que tant les cavallerisses com el graner devien funcionar, ja que hem de tenir en compte la quantitat de sitges que calien al castell per emmagatzemar els tributs. D'igual manera passa amb l'església de Sant Miquel; aquesta pot ser que s'hagués arranjat quan els hospitalers es feren càrrec del castell, però durant el segle XVI devia perdre la seva funció com a tal perquè ja estava en mal estat per causa de la guerra contra Joan II. S'abandona i es deixa que s'arruïni, ja que com a església tenien la de Nostra Senyora, i es preocupen només d'arranjar aquelles dependències que els són necessàries com les del pati d'armes, on tenen els forns i algunes premses de sang (ORTEGA, 1983, p.9). Del seu abandonament són els grafitis localitzats en la capçalera de l'església, els motius que representen són una serp amb escates i el que semblen dos vaixells i d'altres línies inintel·ligibles.

Miravet en el segle XVII

El castell devia continuar sense canvis importants fins a la segona meitat del segle XVII. Gràcies a les descripcions tant de les visites del castellà com dels capbreus podem fer-nos una idea de quin és el seu estat. Es fa palès que la degradació del castell és molt important.

Les excavacions realitzades en les tres campanyes ens permeten assegurar que durant la segona meitat del segle XVII hi ha importants remodelacions en tot el castell, gran part del qual és condicionat als nous temps i als avenços militars. Totes les muralles són coronades amb espitlleres, datació aconseguida gràcies al sondeig realitzat en el terrat del refectori. Aquest terrat és pavimentat de nou i es fan unes canals laterals de conducció i captació de les aigües de pluja, que desemboquen a l'angle sud-est on per mitjà d'uns tubs cauen al paviment de còdols existent sobre l'aljub per on continuen amb una petita canal que finalitza en un dipòsit que s'ha pogut datar també en el XVII, gràcies a una moneda de Felip III o IV, que hi havia sota el seu paviment.

Altres millores que s'hi fan, és el condicionament de la muralla nord, situada en la primera terrassa, per a l'artilleria. En els nivells d'aterassament per als canons apareix gran quantitat de material principalment de mitjan segle XVII. Hem de pensar, fins que no hi hagi noves intervencions que ho desmenteixin, que el baluard existent a l'angle sud de les ales est i sud del recinte sobirà, podria haver-se construït en aquell moment. La construcció de les troneres comportà l'arranjament de la muralla que devia estar en molt mal estat, així com el bastiment d'una nova porta d'accés al castell que devia d'haver desaparegut o que van desmuntar perquè es trobava en mal estat. Encara es poden veure traces de l'antiga porta: tres dovelles que arrenquen de la torre del tresor.

La torre del tresor és un altre element del castell que durant aquest segle és bastit de nou, hem de recordar que les rajoles utilitzades en el seu bastiment són iguals a les del terrat, datades en el segle XVII. Per altra banda el text d'Ortega (1983, p. 11) esmenta:

«Item, hay dos aposentos detras de altar; por uno de aquellos se da de comer a los presos que estan en la torre que entran por el reffitorio»

Davant d'aquest text hem d'entendre que la torre del tresor estava en funcionament i segurament restaurada en part, encara que també es desconeix quan va caure l'original.

Finalitzada la Guerra dels Segadors el castell servirà com a presó tal i com ho confirma un document del 1679 (Curto, 1988, p.55):

«...accedieron personalmente al castillo de dicha villa, el qual es propio del señor castellan, y vieron y hallaron que servia de presidio a la gente de guerra de su Magestad».

El castell, del segle XVIII fins als nostres dies

El castell continua sent propietat de l'orde de l'Hospital menys en aquells esdeveniments bèl·lics que faran que sigui ocupat pels soldats de diferents exèrcits.

La documentació escrita i facilitada per A. Curto (1988, p. 55-56) fa menció principalment al mal estat en què es troba el castell. El castell continua utilitzant-se, també en el segle XVII, com a presó.

Els resultats arqueològics no denoten tampoc que s'hagin realitzat obres importants, només s'ha constatat que la nau inferior del cos principal es torna a compartimentar amb un mur datat del començament del segle XVIII, finalitzada la Guerra de Successió, i que és pavimentat de nou amb rajoles l'àmbit que queda a la part de ponent, segurament per a ús militar de la tropa, i s'abandona d'aquesta manera l'ús últim que havia tigit durant la fi del segle XVII. Les restes de gran quantitat de fems fan pensar que havia estat utilitzada part de la nau com a estable per al bestiar. En el pati d'armes es fa un nou accés a la primera planta, sense que es deixi l'antic que hi ha adossat al refectori, consistent en una gran escala de maçoneria però d'obra una mica barroera. Aquesta escala surt documentada per primera vegada en el plànol militar datat l'any 1875.

Els últims canvis vindrien amb les ocupacions militars durant les diferents guerres carlines, en què segurament es compartimentaren les diferents naus, i es feren habitacions de dues plantes en el corredor dit *Profundis*, el saló del governador i el refectori, lloc aquest últim on devia viure la tropa. Pel que fa a la defensa, el plànol de l'any 1875 ens mostra l'estat en què es troba el recinte superior. Es veuen clarament totes les espitlleres, que són arranjades i millorades, com les que hi ha al terrat del cos principal, on es pot apreciar com les espitlleres han estat ampliades i reforçades. No podem afirmar en vista dels resultats actuals si es realitzaren algunes de les obres per col·locar artilleria i que encara no han estat datades. Aquestes últimes remodelacions són les que han perdurat fins als nostres dies.

La darrera conflagració dels anys 1936 al 1939 no comportà cap canvi en el castell ni cap destrucció important, encara que fou ocupat diverses vegades pels dos bàndols.

BIBLIOGRAFIA

- ÁLVARO ZAMORA, M.I. (1976). *Cerámica Aragonesa I*. Zaragoza: Librería General.
- AMIGO J. [et al.] (1987). «El Bullidor, jaciment medieval. Estudi de material i documentació.» *Quaderns d'Estudis Santjustencs*. núm. III. Sant Just.
- ARTIGUES CONESA, P.L.; VILLABÍ I PRADES, M. del M. (1993). «L'adaptació estructural del castell d'Amposta al món feudal». *IV: C.A.M.E.* Alacant.
- ARTIGUES CONESA, P.L.; FORCADELL VERICANT, T.; VILLALBÍ PRADES, M. del M. (1994). *El castell d'Amposta. Nota preliminar*». *Quaderns d'Història Tarragonense XIII*. Tarragona.

- AZUAR RUIZ, R. (1989a). *Denia islámica. Arqueología y poblamiento*. Alicante: Instituto de Cultura Juan Gil-albert.
- AZUAR RUIZ, R. (1989b). *La Rábida califal de las dunas de Guardamar (Alicante)*. Alicante: Diputación provincial de Alicante.
- BARRACHINA, J.; L. MONRREAL. (1983). *El Castell de Llinars del Vallès*. Publicacions de l'Abadia de Montserrat.
- BATLLORI I MUNNÉ, A.; LLUBIA I MUNNÉ, L.M. (1974). *Ceràmica Catalana Decorada*. Barcelona: Vicens-Vives.
- BAZZANA, A.; CRESSIER P.; GUICHARD, P. (1988). *Les Châteaux ruraux d'Al-Andalus. Histoire et archéologie des Husun du sud-est de l'Espagne*. Madrid: Publications de la Casa de Velázquez (Série Archéologie; XI).
- BAZZANA, A. (1992). *La cerámica islámica en la ciudad de Valencia*. Vol. I (catàlego). València: Ajuntament de valència.
- BLADÉ DESUMVILA, A. (1966). *El castell de Miravet*. Barcelona: Rafael Dalmau. (Episodis de la Història).
- CURTO I OMEDES, A. (1988). «Resultats de les prospeccions arqueològiques al castell de Miravet». A: *Acta Arqueològica de Tarragona. I (1987-88)*. Tarragona: Reial Societat Arqueològica Tarraconense, p. 49-61.
- ESCÓ, C.; GIRALT J.; SENAC, PH. (1988). *Arqueologia islámica en la Marca Superior de Al-Andalus*. Zaragoza: Diputación de Huesca.
- FUGUET SANS, J. (1995). *L'Arquitectura dels templers a Catalunya*. Barcelona: Rafael Dalmau, p.78-97.
- GIRALT I BALAGUERO, J. (1985). «L'arqueologia andalusina a Catalunya» Dossier I *Societat Catalana d'Arqueologia*. Barcelona.
- GISBERT, J. A.; BURGUERA, V.; BOLUFER, J. (1992). *La cerámica de Daniya, Denia: alfares y ajuares domésticos de los s. XII i XIII*. Valencia: Ministerio de Cultura.
- LAFUENTE, J.; ZOZAYA, J. (1973). «Algunas observaciones sobre el castillo de Trujillo». A: *Actas del XXIII Congreso Internacional de Historia del Arte*. Vol. 2. Granada.
- LÀZARO ANDRÉS, P. (1987). «Tallers de ceràmica blava i policromada del s. XVII a la ciutat de Lleida». *Butlletí Informatiu de Ceràmica* [Barcelona], núm. 39.
- LERMA, J.V.[et al.] (1990). *La cerámica islámica en la ciudad de Valencia*. Vol. 2 (estudios). València: Ajuntament de valència.
- LORIENTE PÉREZ, A. (1990). *L'horitzó andalusí de l'antic portal de Magdalena. Monografies d'arqueologia urbana* [Lleida], núm. 2.
- MORENO GARRIDO, M. J. (1987). « La cerámica de cuerda seca peninsular: origen y dispersión» *II C.A.M.E.* Madrid. Vol. III comunicacions.
- ORTEGA, P. (1983). *Propietats i rendes de l'orde de St. Joan a la vila de Miravet d'Ebre i una descripció del castell, segons un document del segle XVII*. Publicacions de l'Excm. Ajuntament de Miravet d'Ebre.
- ROSSELLÓ BORDOY, G. (1978). *Ensayo de sistematización de la cerámica árabe de Mallorca*. Palma de Mallorca.

- ROVIRA I MATA, C. (1993). «El castell del temple de Barberà de la Conca (Conca de Barberà)». *Memòries d'intervencions arqueològiques a Catalunya*, núm. 4 Generalitat de Catalunya. Departament de Cultura. Barcelona.
- SANS I TRAVÉ, J. M. (1996). *Els templers catalans, de La Rosa a La Creu*. Lleida: Pagès.
- SOLER FERRER, M. P. (1990). «La cerámica con decoración de cuerda seca». A: *La cerámica islámica en la ciudad de Valencia*. Vol. 2 (estudios). València: Ajuntament de València.
- SOLIAS, J. M.; COLL, J.; HUELANO, J. M. (1987). «El castillo de Puebla de Almenara (Cuenca): restos de época medieval cristiana». *II C.A.M.E.* Madrid.
- TELESE COMPTE, A. (1991). *La vaixel·la blava catalana de 1570 a 1670*. Barcelona.
- TORRÓ, J. (1990). *Poblament i espai rural. Transformacions històriques*. València: Institució valenciana d'estudis i investigació. Ed. Alfons el Magnànim.
- VIRGILI I GASOL, M. J. (1994). «Catàleg del fons del museu del Monestir de Santes Creus (I)». *Butlletí de l'Arxiu Bibliogràfic de Santes Creus* [Santes Creus].
- ZOZAYA, J. (1992). «Las fortificaciones de Al-Andalus». A: *Las artes islámicas en España* (Catàleg d'exposició), The Metropolitan Museum of Art. Ed. Viso.