

# La gestió del patrimoni arqueològic a l'empara de la legislació vigent

RAMON TEN I CARNÉ  
Cap del Servei d'Arqueologia

Les lleis són un reflex de la voluntat de la societat en cada tema i en cada moment.

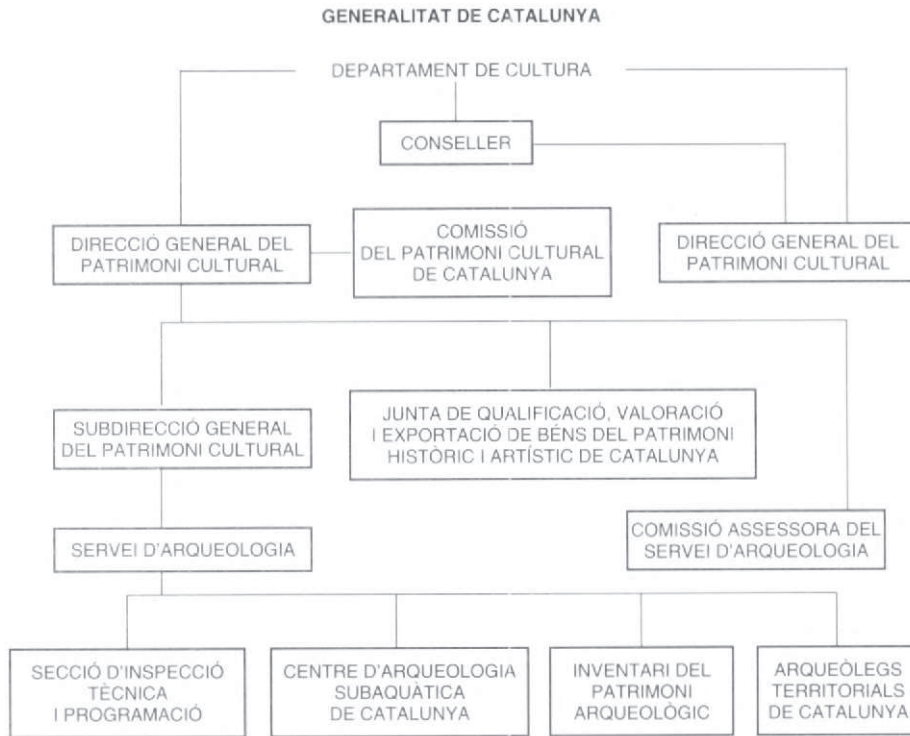
Pel que fa al patrimoni arqueològic i paleontològic la societat vol preservar-lo perquè li agrada gaudir-ne i trobar-hi les arrels de la nostra història i per aquest motiu l'estudia i el difon.

Per portar aquesta voluntat popular a la pràctica s'aproven unes lleis que després l'Administració aplica i, així, materialitza aquest mandat de la societat.

Per la mateixa aplicació i la pràctica successives, l'Administració proposa canvis i millores, d'igual manera que la societat amb les seves peticions i tendències ens farà precisar i canviar, també, el marc d'actuació.

És per tot això que l'any 1993 neix una llei fruit d'una experiència i d'una voluntat clara de protegir, conservar, acréixer, investigar, difondre i fomentar el patrimoni arqueològic i paleontològic català, i és en funció d'aquests paràmetres que la Direcció General del Patrimoni Cultural n'estructura la gestió.

La societat és complexa i, per tant, complexos són els òrgans que ens han de permetre fer fluïda i activa la gestió del patrimoni cultural (fig. 1)



*Fig. 1. Organigrama de gestió del patrimoni arqueològic i paleontològic català.*

#### LEGISLACIÓ I NORMATIVA DEL PATRIMONI ARQUEOLÒGIC

Per aconseguir el nostre objectiu d'acréixer el nostre patrimoni hem reglat totes les actuacions. La legislació és el marc per aconseguir tot això, però sense la voluntat, aquestes lleis no existirien. Les lleis en són el camí, conjuntament amb la gestió.

— Decret 295/1980, de 4 de desembre, de creació del Servei d'Arqueologia, del Servei de Museus, i del Servei de Patrimoni Arquitectònic.

— Ordre de 23 de setembre de 1981 que regula la inspecció de jaciments arqueològics.

— Ordre, de 7 de maig de 1986, per la qual s'estableixen les normes que han de regir els dipòsits de materials arqueològics i paleontològics.

— Decret 323/1987, de 26 d'octubre, de reestructuració de la Junta de Qualificació, Valoració i Exportació d'Obres d'Importància Històrica o Artística de Catalunya. Modificat pel Decret 47/1993, de 23 de febrer.

— Decret 15/1990, de 9 de gener, sobre les comissions del patrimoni cultural del Departament de Cultura.

- Ordre, d'11 de juny de 1990, de regulació de la Comissió Assessoradora d'Arqueologia.
- Decret 176/1990, de 16 de juliol, sobre gestió de monuments.
- Llei 17/1990, de 2 de novembre, de museus.
- Decret 231/1991, de 28 d'octubre, sobre intervencions arqueològiques.
- Decret 160/1992, de 20 de juliol, per la qual s'aprova el traspass de museus i serveis museístics de la Diputació de Girona a l'Administració de la Generalitat i als consells comarcals del Gironès, del Pla de l'Estany, del Baix Empordà, de l'Alt Empordà i de la Garrotxa.
- Decret 237/1992, de 13 d'octubre, de creació del Centre d'Arqueologia Subaquàtica de Catalunya de la Direcció General del Patrimoni Cultural.
- Decret 238/1992, de 13 d'octubre, pel qual s'aproven els estatuts del Museu d'Arqueologia de Catalunya.
- Llei 9/1993, de 30 de setembre, del patrimoni cultural català.
- Decret 102/1994, de 3 de maig, sobre la composició i el funcionament del Consell Assessor del Patrimoni Cultural Català.
- Decret 175/1994, de 28 de juny, sobre l'1% cultural.

#### *Decrets en preparació*

- Decret sobre intervencions arqueològiques i paleontològiques.
- Decret d'arqueòlegs municipals
- Decret sobre el dipòsit definitiu de béns integrants del patrimoni arqueològic català.

#### *Normes estatals d'aplicació al patrimoni arqueològic català*

- Ley 16/85, del patrimonio histórico español.
- Real decreto, 111/1986, de 10 de enero, de desarrollo parcial de la Ley 16/1985, del patrimonio histórico español.
- Real decreto 64/1994, de 21 de enero, por el que se modifica el Real decreto 111/1986, de 10 de enero, de desarrollo parcial de la Ley 16/1985, del patrimonio histórico español.
- Ley 25/1988, de 29 de julio, de carreteras
- Ley de costas
- Ley del suelo

#### PROTECCIÓ DEL PATRIMONI ARQUEOLÒGIC

Protecció legal: les categories de bé cultural d'interès nacional (BCIN) directament lligades al patrimoni arqueològic i paleontològic són zona arqueològica i zona paleontològica, però no hem d'oblidar que les altres categories també afecten el patri-

moni arqueològic, ja que si tenen restes en el subsòl tindran, així mateix, la categoria de zona arqueològica.

Per arribar a la declaració de BCIN hem de partir d'una sol·licitud o d'ofici, i la confecció d'un expedient que, a més de l'exposició pública i dels informes preceptius del Consell Assessor del Patrimoni Cultural Català i de l'Institut d'Estudis Catalans és aprovat pel Consell Executiu (fig. 2).

És imprescindible com a eina reguladora i de treball el Registre de BCIN.

Les declaracions de BCIN ens porten al planejament urbanístic i a l'execució dels plans especials que ens marca la llei i, mentre aquests plans no estan realitzats, els projectes passen per les comissions territorials del patrimoni cultural i per la Comissió de Catalunya del Patrimoni Cultural en les quals té un paper important el Servei d'Arqueologia, mitjançant l'arqueòleg territorial que fa l'informe corresponent o actua de ponent. Quant a la Comissió de Catalunya, aquest paper l'executa el cap del Servei d'Arqueologia.

En un altre tipus de categoria de protecció cal destacar els béns catalogats:

- Espais de protecció arqueològica (EPA)
- Béns culturals d'interès local (BCIL)

Són unes figures que s'han creat per la Llei 9/93, de 30 de setembre, del patrimoni cultural català i la dinàmica d'aplicació de les quals cal anar trobant.

Quant als EPA, el Servei d'Arqueologia ja ha iniciat els expedients. És convenient entre tots els arqueòlegs i gestors de patrimoni que som a l'Administració, impulsar la figura de BCIL entre els ajuntaments i els consells comarcals. Aquestes administracions locals tenen un gran paper a fer en la protecció i gestió d'aquest patrimoni i s'hi han d'implicar totalment.

Altres mesures de protecció: per tal de potenciar la protecció i regulació del patrimoni arqueològic en les ciutats es crea la figura d'arqueòleg municipal que, ara, està en procés de reglamentació.

Hem de tenir present, també, que la protecció del patrimoni arqueològic i paleontològic moble, tot i que la seva gestió, en part, correspon al Servei de Museus, no deixa de formar part d'aquesta gestió global.

Aquí hi intervindria la Junta de Qualificació, Valoració i Exportació de Béns del Patrimoni Artístic de Catalunya que tracta les sol·licituds de permisos d'exportacions temporals o definitives de peces. Referent a l'assumpte de materials arqueològics o paleontològics, la Secció d'Arqueologia, Epigrafia, Numismàtica i Art Antic, així com la Secció de Valoracions, s'han reunit les vegades següents:

	1993	1994	1995
Reunions	4	7	2
Expedients	6	7	2



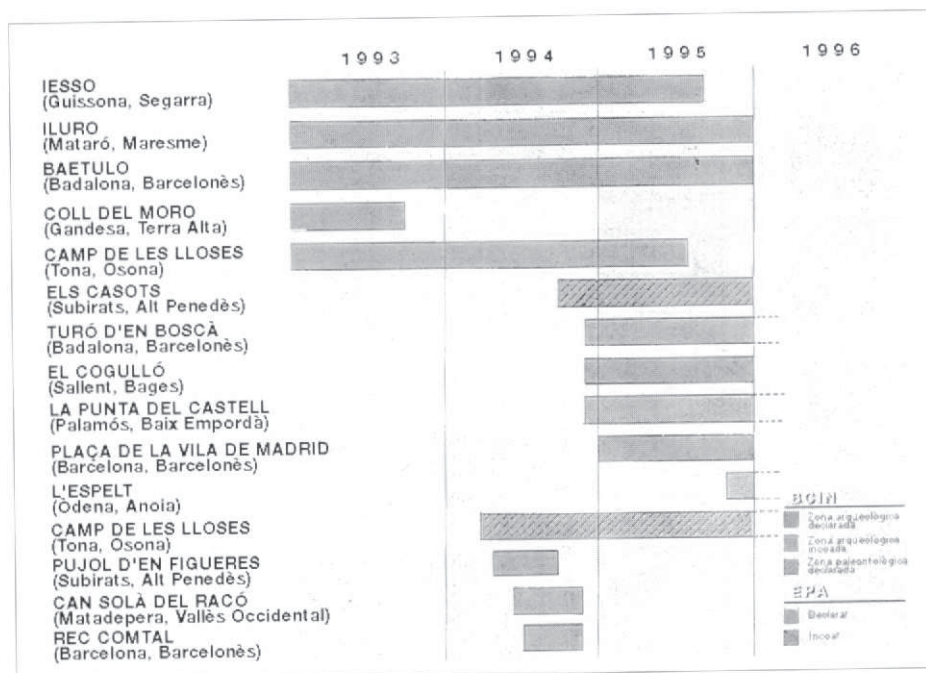


Fig. 2. Expedients incoats i declarats els anys 1993, 1994, 1995.

Quant a la protecció, també tenim el Programa d'Arqueologia Urbana, per tal de planificar les mesures més adients, sigui a través de declaració de BCIN o del planejament urbanístic (fig.3).

Referent a la protecció hi ha tota la gestió sobre projectes d'obra pública o privada per mitjà dels estudis d'impacte ambiental, les comissions territorials o la presentació dels projectes a què obliga la llei sobre BCIN zona arqueològica o paleontològica, EPA o BCIL per part del promotor (fig. 4).

La protecció del patrimoni també passa per la suspensió d'intervencions i d'obres que afectin el patrimoni i per poder exercir els drets de tempteig i retracte.

Expedients sancionadors referents a intervencions il·legals o referents al comerç hi arriben mitjançant les denúncies de la Brigada de Patrimoni o de les inspeccions del personal de la Direcció General del Patrimoni Cultural, ja siguin del Servei d'Arqueologia o del Servei de Museus en les actuacions a través de les fires, els salons, les exposicions i les subhastes.

Aquesta és una tasca que acostuma a passar desapercebuda, però és fonamental si es vol aconseguir un criteri rigorós.

**PROGRAMA D'ARQUEOLOGIA URBANA (1993-1995)**

Període	Cost global	Cronologia	Zona
<b>BARCELONA</b>	<b>7.824.294-PTA</b>		
1a fase 1993	868.839-PTA	Romà/Medieval	Barri Antic
2a fase 1994	4.344.201-PTA	Romà/Medieval	Ribera, Raval, Sant Pere
3a fase 1995	2.611.254-PTA	Prehistòria/Ibèric/ Romà/Medieval	Sant Gervasi, Sarrià, Gràcia
<b>BADALONA</b>	<b>359.600-PTA</b>		
2a fase 1995	359.600-PTA	Romà/Medieval	Nucli urbà i entorn
<b>CARDONA</b>	<b>2.242.881-PTA</b>		
1a fase 1993	1.483.245-PTA	Iberoromà/Medieval	Conjunt històric i entorn
2a fase 1995	759.618-PTA		
<b>ISONA I CONCA DELLÀ</b>	<b>2.242.881-PTA</b>		
2a fase 1993	311.494-PTA	Romà	Delimitació ciutat romana
3a fase	139.748-PTA		
<b>TARRAGONA</b>	<b>3.812.836-PTA</b>		
2a fase 1993	1.924.756-PTA	Ibèric/Romà	Nucli urbà
3a fase 1994	1.888.080-PTA		
<b>MONTBLANC</b>	<b>2.492.028-PTA</b>		
1a fase 1995	2.492.028-PTA	Medieval	Nucli urbà

*Fig. 3. Programa d'Arqueologia Urbana: actuacions.*

**INVENTARI DEL PATRIMONI ARQUEOLÒGIC DE CATALUNYA  
INFORMES IMPACTE AMBIENTAL I ESTUDIS A TERCERS**

Assumpte		1993	1994	1995
<i>Impacte ambiental</i>	Carreteres	35	52	40
	Embassaments	1	5	3
	O. portuàries	1	0	0
	Gasoductes	2	1	0
	Oleoductes	0	0	1
	X. ferroviària	2	4	1
	Altres	2	5	9
<i>Pein</i>		4	8	3
<i>Planejament urbanístic</i>		7	19	15
TOTALS		54	94	72

*Fig. 4. Estudis sobre impacte ambiental.*

#### DOCUMENTACIÓ

Per protegir adequadament necessitem conèixer quin patrimoni tenim, tant arqueològic com paleontològic, en medi terrestre o aquàtic.

Per aquest motiu es desenvolupa l'Inventari del Patrimoni Arqueològic de Catalunya, a través, de les cartes de les comarques i de la costa catalana i, paral·lelament, del Corpus de Pintures Rupestres, que es farà extensiu als gravats.

Aquest inventari no ens serveix, simplement, per protegir sinó que ens és útil per conservar i planificar tot tipus d'actuacions i programes posteriors, així com per poder investigar amb les màximes garanties (fig. 5).

#### CONSERVACIÓ

Un dels aspectes bàsics de la conservació d'un jaciment, ja sigui arqueològic o paleontològic és el seu tancament i consolidació.

El tancament ens preserva el jaciment de les possibles intrusions, i a més és una eina legal, en cas d'actuacions de furtius.

Un jaciment tancat ens permet una millor planificació per a la seva adequació a la visita pública.

Les consolidacions són imprescindibles en jaciments distints, ja que és la manera idònia de mantenir-los constantment en condicions i no deixar que es degradin davant de qualsevol factor, ja sigui antròpic o natural.

Consolidacions:

	1993	1994	1995
	18	15	32

Un altre punt bàsic és la restauració d'estructures o elements integrants d'un jaciment, ja sigui perquè s'ha perdut part del seu valor o bé perquè és en mal estat de conservació. Aquest tipus d'intervenció ha de ser molt acurada.

No hem d'oblidar la restauració dels béns mobles que provenen de les intervencions arqueològiques o paleontològiques. Per fer aquesta tasca, l'Administració disposa del Centre de Restauració de Béns Mobles de Sant Cugat del Vallès o del Museu Nacional d'Arqueologia de Tarragona, així com de diverses universitats i museus municipals.

No sempre la intervenció de conservació d'un jaciment es fa de la manera que hem esmentat; un altre sistema de protecció i conservació és tapar el jaciment quan aquest no s'ha d'adequar per a la visita pública.

El tractament de les roques suport de les pintures rupestres i la seva neteja és un altre tipus d'actuació en aquest camp.

#### ACREIXEMENT I INVESTIGACIÓ

Un dels elements bàsics d'actuació del Servei d'Arqueologia en l'acreixement del coneixement i del patrimoni arqueològic i paleontològic i la seva investigació passa per la dinàmica administrativa i de control, així com per la planificació de les intervencions.

Aquestes vénen regulades pel Decret 231/1991, de 28 d'octubre, sobre les intervencions arqueològiques, si bé serà canviat per un altre que s'adequarà a la Llei 9/1993, del patrimoni cultural català.

Des del Servei d'Arqueologia es planifiquen les intervencions en els jaciments propietat de la Generalitat de Catalunya. En els que es consideren emblemàtics s'actua per conveni.

En la tramitació de les intervencions que responen a un programa d'una institució de recerca intervé de manera important la Comissió Assessora d'Arqueologia, que està estructurada en ponències per èpoques culturals.

Les intervencions són inspeccionades pel Servei d'Arqueologia per tal de garantir-ne l'execució correcta i el nivell científic. Aquest control s'estén als resultats finals que es presenten en la memòria i que són verificats pel Servei d'Arqueologia.

Els materials provinents de les intervencions són dipositats seguint els criteris de la normativa que ha de regir sobre el dipòsit dels materials arqueològics i paleontològics en vies de ser substituït per un altre que s'adeqüi a la Llei 17/1990, de 2 de novembre, de museus.



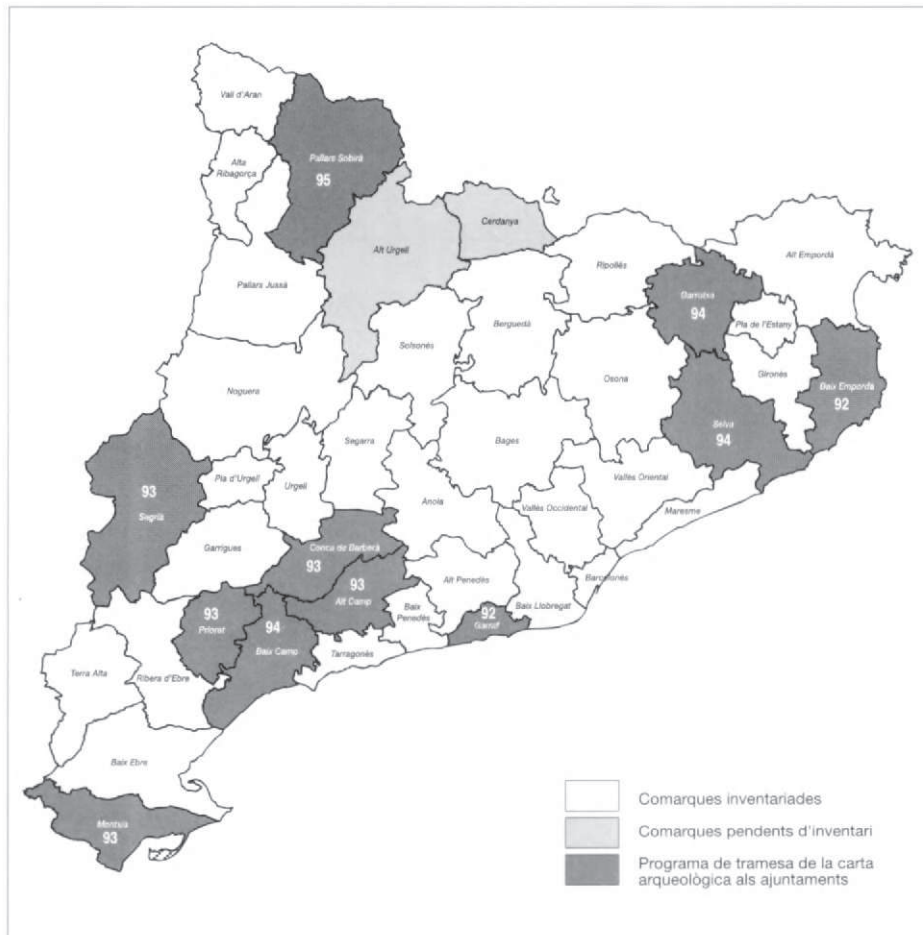


Fig. 5. Inventari del Patrimoni Arqueològic: comarques inventariades.

La investigació que es fa en matèria arqueològica i paleontològica ha de garantir el màxim nivell científic, per això es realitzen el major nombre d'anàlisis en tots els camps possibles (fig. 6).

#### DIFUSIÓ I FOMENT

Per donar a conèixer el patrimoni arqueològic ens basem en diverses fòrmules.

Una és l'adequació dels jaciments per a la visita pública ja sigui mitjançant el programa de parcs arqueològics o a través de jaciments visitables.

— Parcs arqueològics (fig. 7)

Intervencions	1993	1994	1995
Intervencions projectes de recerca	60	56	52
Intervencions preventives i urgències	215	268	300

**RESUMS DE SUBVENCIONS I INVERSIONS DEL DEPARTAMENT DE CULTURA EN ARQUEOLOGIA. 1993**

Concepte	PTA
<i>Subvencions</i>	
Intervencions arqueològiques projecte de recerca Conveni amb l'Ajuntament de Tarragona, pel Centre d'Arqueologia Urbana de Tarragona	45.356.904
Conveni amb l'Ajuntament de Mataró per fer excavacions arqueològiques	6.000.000
XIV Congrés Internacional d'Arqueologia Clàssica	4.800.000
Conveni amb l'Ajuntament de Tona i la Universitat de Barcelona per fer excavacions arqueològiques al Camp de les Lloses	20.000.000
Conveni amb l'Institut Català de Serveis a la Joventut per fer camps d'aprenentatge d'arqueologia	1.600.000
TOTAL .....	3.000.000
	<b>80.756.904(*)</b>
<i>Inversions</i>	
Expropiació del Teatre Romà de Tarragona Conveni amb la UAB, amb Sony España SA, l'Ajuntament de Castellar del Vallès i el Patronat de Museus Municipals de Sabadell per fer l'excavació del Pla de la Bruguera (centre de distribució Sony)	98.000.000
Actuacions d'urgència	3.306.002
Consolidació i adequació de jaciments	84.258.062
TOTAL .....	11.529.879
	<b>95.797.941</b>
<b>TOTAL .....</b>	<b>151.003.943</b>

(\*) Cal afegir-hi 10.200.000 pessetes destinades al Museu d'Arqueologia de Catalunya.

**RESUMS DE SUBVENCIONS I INVERSIONS DEL DEPARTAMENT DE  
CULTURA EN ARQUEOLOGIA. 1994**

Concepte	PTA
<i>Subvencions</i>	
Intervencions arqueològiques i projectes de recerca	24.100.000
Conveni amb l'Ajuntament de Mataró per fer excavacions arqueològiques	4.800.000
Conveni amb l'Institut Català de Serveis a la Joventut per fer camps d'aprenentatge d'arqueologia	3.000.000
Conveni amb la Universitat de Barcelona i l'Institut d'Estudis Catalans per al Laboratori de datació amb radiocarboni	2.000.000
Conveni amb la Universitat Autònoma de Barcelona per fer anàlisis pluridisciplinàries	1.280.000
Excavacions en béns culturals d'interès nacional	5.900.000
Restauració de béns culturals d'interès nacional	5.673.158
<b>TOTAL .....</b>	<b>46.753.158</b>
<i>Inversions</i>	
Expropiació del Teatre Romà de Tarragona(*)	300.000.000
Conveni amb l'Ajuntament de l'Escala i amb l'Organisme Autònom del Conjunt Monumental d'Empúries per fer excavacions a Sant Martí d'Empúries	7.999.860
Conveni amb l'Ajuntament de Gavà per a l'adequació de les mines prehistòriques	3.650.698
Adequació de parcs arqueològics	3.665.395
Consolidació i adequació de jaciments	12.576.278
Actuacions d'urgència	66.417.353
<b>TOTAL .....</b>	<b>394.309.584</b>
<b>TOTAL .....</b>	<b>441.062.742</b>

(\*) Aquest import correspon a una part del projecte global d'expropiació que hi ha en curs.

**RESUMS DE SUBVENCIONS I INVERSIONS DEL SERVEI  
D'ARQUEOLOGIA. 1995**

Concepte	PTA
<i>Subvencions</i>	
Intervencions arqueològiques i projectes de recerca	27.370.000
Conveni amb l'Ajuntament de Mataró per fer excavacions arqueològiques	5.000.000
Conveni amb l'Ajuntament de Gavà per a l'adequació, la consolidació, la difusió i la recerca de les Mines Prehistòriques	4.000.000
Subvenció a l'Ajuntament de Badalona per a l'adequació de la plaça Font i Cussó	1.200.000
Subvenció a l'Ajuntament de Barcelona per a l'adequació del baptisteri paleocristià	780.000
Conveni amb l'Institut Català de Serveis a la Joventut per fer camps d'aprenentatge d'arqueologia	3.000.000
Conveni amb la Universitat de Barcelona i l'Institut d'Estudis Catalans per al laboratori de datació amb radiocarboni	500.000
Conveni amb l'empresa DIASA, la Universitat Autònoma de Barcelona i l'Ajuntament de Sabadell per a la realització de la intervenció de Can Roqueta (Sabadell)	6.000.000
<b>TOTAL .....</b>	<b>47.850.000</b>
<i>Inversions</i>	
Adequació de parcs arqueològics	11.200.000
Consolidació i adequació de jaciments	9.883.368
Actuacions d'urgència	92.567.631
<b>TOTAL .....</b>	<b>113.650.999</b>
<b>TOTAL .....</b>	<b>161.500.999</b>

*Fig. 6. Inversions i subvencions.*





*Fig. 7. Parcs arqueològics*

L'altra són els museus, que com a receptors dels materials procedents de les intervencions, ens han d'explicar la història i el progrés.

#### EL MUSEU D'ARQUEOLOGIA DE CATALUNYA

Aquest museu té com a objecte, segons la Llei 17/1990, de 2 de novembre, de museus de Catalunya: «mostrar permanentment els vestigis, fonamentalment de caràcter arqueològic que des de l'aparició de l'home, il·lustren l'evolució cultural de l'entorn.»

El Museu d'Arqueologia de Catalunya (MAC) està format per les seus territorials de Barcelona, amb Olèrdola, i Girona amb Empúries i Ullastret. S'ha de coor-

dinar amb el Museu Nacional Arqueològic de Tarragona i un cop sigui traspasada la titularitat d'aquest museu a la Generalitat de Catalunya, fer que s'integri en el MAC.

És un museu d'escala nacional que ha de promoure la conservació del patrimoni arqueològic, la seva recerca i difusió, mitjançant infraestructures, serveis i activitats.

#### L'OFICINA DE GESTIÓ DE MONUMENTS

Gestiona els monuments propietat de la Generalitat de Catalunya i entre aquests monuments destaquen els jaciments i futurs parecs arqueològics següents:

- El Molí d'Espígol (Tornabous, Urgell)
- Els Munts (Altafulla, Tarragonès)
- Centcelles (Constantí, Tarragonès)
- Sant Pere de Rodes (el Port de la Selva, Alt Empordà)
- El Cogul (el Cogul, Garrigues)
- Escaladei (la Morera del Montsant, Priorat)

Un dels altres sistemes de difusió del patrimoni arqueològic són els camps de treball que organitza la Secretaria General de la Joventut, sobretot entre els ajuntaments i els joves que busquen conèixer un tipus d'activitat desconeguda.

Les intervencions que es fan s'han de publicar, si no els resultats queden ignorats i no és rendible socialment l'esforç esmerçat en aquest lloc.

El Servei d'Arqueologia compta amb diferents sèries:

- Excavacions arqueològiques a Catalunya
- Memòries d'intervencions arqueològiques a Catalunya
- Anuari d'intervencions arqueològiques
- Corpus de Pintures Rupestres
- Tribuna d'arqueologia

La publicació *Tribuna d'arqueologia* recull tot un cicle de conferències que tenen lloc cada any, basades en les intervencions més importants realitzades durant l'any, a més d'aspectes diversos sobre gestió del patrimoni arqueològic i paleontològic.