

L'església de Sant Julià d'Altura (Sabadell, Vallès Occidental). Resultats de les darreres intervencions arqueològiques (1998-1999)

JORDI ROIG I BUXÓ, JOAN-MANUEL COLL I RIERA
I JOSEP-ANTON MOLINA I VALLMITJANA

SITUACIÓ GEOGRÀFICA

En l'actualitat el conjunt patrimonial de Sant Julià d'Altura està integrat per l'edifici de l'església, l'edifici de la rectoria adossat a llevant, amb un extens espai d'horts a tramuntana, i el clos del cementiri circumdant (1881-1981). Tot plegat esdevé un indret d'expectativa arqueològica interessant, amb unes immillorables condicions per a la realització d'un projecte d'estudi pluridisciplinari del conjunt.

L'església parroquial de Sant Julià d'Altura es troba situada al nord-oest del terme de Sabadell, al Vallès Occidental, a 303 metres d'altitud, en un pla carener, entre la carretera de Matadepera a migdia i el barranc escarpat on es forma el torrent de Ribatallada a tramuntana. S'hi accedeix per un camí carreter que neix a la dreta de la carretera que uneix Sabadell amb Matadepera, a l'altura del quilòmetre 4,100.

DESCRIPCIÓ I HISTÒRIA DEL CONJUNT

Sant Julià d'Altura era una parròquia rural de l'antic terme de Sant Pere de Terrassa fins l'any 1904, en què la seva disgregació va implicar que el seu territori fos repartit entre els municipis que l'envoltaven: Castellar del Vallès, Matadepera, Terrassa i Sabadell. L'església quedà inclosa en el de Sabadell.

Des de l'any 1950 ençà, totes les activitats parroquials s'exerceixen a la parròquia del Sagrat Cor del barri sabadellenc de Ca n'Oriac, on també es traslladà la rectoria amb la residència del rector. En l'actualitat l'església de Sant Julià està oberta al culte i s'hi celebren misses cada diumenge així com altres cerimònies puntuals.

El conjunt de Sant Julià d'Altura es troba inclòs al Pla Especial de Protecció del Patrimoni Arquitectònic de Sabadell (PEPPAS), amb la fitxa núm. 105.

Fent un breu recull històric d'aquesta antiga parròquia sabem que ja apareix esmentada en la documentació escrita a partir del segle XI:

– La primera referència directa a l'església és de l'any 1029, en una donació de terres al monestir de Sant Llorenç del Munt on apareix la cita, *in terra Sancti Iuliani*. (CSLLM, doc. 217).¹

– L'any 1042 ja apareix el nom sencer, *Sancti Iuliani Altura*. (CSLLM. doc. 323).

– Posteriorment, en un document de l'any 1052 s'esmenta la sagrera i l'existència pel cap baix d'una casa i altres edificacions per construir. (CSLLM. doc. 365)

– No serà fins al 1066 en què apareix com a parròquia, *Parrochia Sancti Iuliani de Altura* (CSLLM. doc. 428).

No ha estat trobat, però, cap document referent a l'obra de l'església romànica ni tampoc se'n coneix cap acta de consagració. Al llarg del segle XII, les referències a l'església són ja més abundants.

La història i l'evolució de la parròquia va estretament lligada a la pagesia rural de la baixa edat mitjana i als masos que tenia escampats pel seu terme. A partir de la documentació, s'ha pogut arribar a conèixer l'existència, durant el segle XVII, d'una vintena de masies.

Durant la Guerra Civil (1936) l'església i la rectoria van ser incendiades i es van cremar els sants i el retaule principal, acabat l'any 1700. Aquest incident va motivar diverses obres de reparació dutes a terme al llarg dels anys quaranta. Especialment a la coberta, que quedà totalment destruïda. Aquesta fou refeta, i se'n rebaixà el nivell, amb biguetes de ferro i teula àrab. L'església ja havia sofert un primer saqueig i crema per part dels francesos el 1809, així com una profanació de tombes del cementiri.

L'actual església –que és fruit de diverses etapes constructives–, està formada per un ampli edifici de planta rectangular amb absis també rectangular, estructurada per cinc arcs torals i vuit capelles als laterals. Té un cimbori de cúpula esfèrica al damunt de l'absis principal. La construcció d'aquesta darrera església pot ésser datada entre els anys 1611 i 1618 gràcies als contractes i als documents de l'obra conservats a l'arxiu parroquial. Aquests ens parlen de les disputes entre Pere-Pau Pou, rector, els obrers de la parròquia i Jaume Cabrer, mestre d'obres de Riudoms, pels problemes generats per l'obra de l'església.

Del conjunt destaca un campanar de torre que s'alça damunt la paret dels peus de l'església, amb un basament/sòcol fet de pedres tosques rectangulars tallantades i un cos de planta quadrada, on s'obren per les cares interiors de les parets est, sud i nord, uns arcs ogivals en pedra tosca, els quals poden ser datats d'època gòtica. El campanar presenta un coronament octogonal amb finestres allargassades i un relleu superior fet d'obra cuita, tot plegat corresponent a una obra datada l'any 1693.

1. Aquest acrònim correspon al Cartulari de Sant Llorenç del Munt (PUIG, 1995).

Al costat de llevant hi trobem adossada la rectoria. Es tracta d'una reconstrucció de la casa rectoral feta l'any 1860 sobre l'antic espai de cementiri, el qual es traslladà de lloc. La primitiva rectoria estava ubicada al sector de tramuntana, recolzada a la paret nord de l'església, on ara es troba un ampli espai d'horts. D'aquesta edificació encara es conserven algunes estances, les quals eren molt més completes als anys vuitanta, moment en què van ser enderrocades atès llur precari estat de conservació.

El nou cementiri es traslladà al costat de ponent de l'església, i està delimitat per un clos murat i una porta d'accés on apareix la data de creació, l'any 1881. Aquest funcionà fins l'any 1981 en què quedà desafectat.

ACTUACIONS PRECEDENTS

Els primers estudis efectuats sobre el conjunt de Sant Julià d'Altura corresponen a l'historiador terrassenc Josep Soler i Palet, qui li dedicà una monografia històrica l'any 1893, que elaborà amb una recerca eminentment documental (SOLER, 1893). Molt posteriorment, l'any 1961, l'historiador sabadellenc Andreu Castells i Peig completà les dades de l'anterior, féu una valoració arquitectònica del temple i de les seves pertinences i confeccionà una primera planimetria de l'edifici (CASTELLS, 1961).

Durant els anys 1986-87, l'església de Sant Julià fou objecte d'una acurada anàlisi arquitectònica i evolutiva de l'edifici amb la realització d'un aixecament planimètric exhaustiu de tot el conjunt per part d'un grup de col·laboradors de l'MHS.² Aquesta anàlisi de la dinàmica de les estructures i dels espais edificats va fer proposar una seqüència evolutiva àmplia, i ha dut a plantejar quatre grans etapes constructives per al conjunt. Aquest treball quedà recollit en un il·lustrat article a la revista *Arraona* (ROIG-MASAGUÉ-FERNÁNDEZ, 1988) i ha esdevingut la referència dels estudis posteriors del conjunt.

Finalment, entre els dies 2 i 11 d'abril de 1990, amb motiu de les obres de pavimentació de l'edifici de la rectoria, es va fer un primer sondeig arqueològic, dirigit per Roser Enrich, el qual afectà els nivells superficials de la zona del menjador i els lavabos, i provocà una immediata intervenció arqueològica d'urgència a la sala del menjador, aquesta, però, dirigida per Marta Sancho. Amb aquesta excavació va ser possible documentar part d'una necròpolis amb un total de vint-i-set enterraments corresponents a diferents èpoques, vint-i-dos dels quals eren d'època alt medieval (datats dins el segle XII). No es va arribar a exhaurir, però, el potencial arqueològic de l'espai intervingut; els resultats d'aquests treballs es troben recollits en un article de la revista *Arraona* (SANCHO, 1991). Els materials ceràmics medievals d'aquesta intervenció, que havien romàs inèdits, van ser estudiats i publicats posteriorment (ROIG-COLL-MOLINA, 1995).

2. Els treballs foren encapçalats per Lluís Fernández, J.M. Masagué i Albert Roig.

LA INTERVENCIÓ ARQUEOLÒGICA DE 1998-99
DADES I MOTIVACIONS DE LA INTERVENCIÓ

El motiu principal de la realització d'aquesta excavació va ser l'inici, durant els mesos d'abril i maig de 1998, de les obres d'adequació de l'interior de l'església, per part de la parròquia del Sagrat Cor de Ca n'Oriac. Aquestes obres foren iniciades pel pare Joaquim Querol i Carceller, rector de la parròquia, i anaren a càrrec seu.³

Així, doncs, amb aquestes obres de rehabilitació s'aixecà tot l'antic paviment de la nau amb la intenció de col·locar-ne un de nou. Per aquest motiu, i donat que l'edifici està inclòs en el PEPPAS, l'MHS va proposar de fer una primera fase d'intervenció arqueològica en tres sectors de la nau, la qual va motivar unes posteriors segona i tercera fases d'excavació de la resta d'espais de l'interior del temple (ROIG *et alii*, 1999). Aquestes es van desenvolupar, la primera, entre els dies 14 de juliol i 14 d'agost de 1998; la segona entre el 17 de novembre i el 31 de desembre de 1998, i la tercera entre el 19 de gener i el 5 de febrer de 1999. Aquesta intervenció ha estat gestionada pel Museu d'Història de Sabadell i ha estat cofinançada per la parròquia de Sant Julià d'Altura, l'Ajuntament de Sabadell i el Servei d'Arqueologia de la Generalitat de Catalunya.

L'equip d'excavació ha estat format per Jordi Roig i Buxó (direcció tècnica), Joan-Manuel Coll i Riera i Josep-A. Molina Vallmitjana. Atesa la importància qualitativa de la necròpolis es comptà amb la participació d'una paleoantropòloga, Tona Majó i Ortín, per tal de dur a terme l'estudi paleoantropològic.⁴

Pel que fa als estudis especialitzats que ha generat aquesta excavació, a part de l'estudi paleoantropològic, volem esmentar l'inventari de les quaranta monedes recuperades al jaciment –la majoria procedents de les sitges medievals–, el qual ha estat dut a terme per la doctora Maria Clua i Mercadal del Gabinet Numismàtic de Catalunya, a qui volem agrair la seva tasca.

També s'ha fet l'anàlisi de fragments de teixit localitzats a l'enterrament 54 i de les restes de fils conservats en una sivella de bronze localitzada a la sitja 2. Aquestes anàlisis han estat fetes per Sílvia Carbonell i Basté del Centre de documentació i Museu Tèxtil de Terrassa, a qui també agraiem el seu treball. Com també agraiem les datacions de carboni 14 i les anàlisis d'antracologia de l'enterrament 50 fetes per tècnics del Servei d'Arqueologia.

La memòria científica de la intervenció i l'estudi final del jaciment està actualment en curs, per aquest motiu, el que ara presentem no en són les seves conclusions finals, sinó un primer avenç d'aquests treballs.

3. A qui aprofitem l'avinentesa per agrair tot el seu suport i les ajudes facilitades, així com el seu especial interès i la sensibilitat envers els treballs arqueològics que s'han dut a terme; interès que s'ha vist reflectit en la constància de la feina que ha fet per posar en funcionament i revalorar el conjunt parroquial de Sant Julià.

4. Igualment, s'ha comptat amb la col·laboració dels estudiants d'arqueologia de la UAB, Isaac Álvarez, Pachi Balaguer, Raúl Balsera, Miquel Caballero, Oscar Matas, Joana Melo i Gema Retamero als quals volem agrair especialment el seu inestimable treball.

RESULTATS DE LA INTERVENCIÓ ARQUEOLÒGICA

La primera fase de la intervenció arqueològica a l'interior de l'església de Sant Julià d'Altura en va afectar tres sectors (sectors 1 a 3) (figura 1). Aquests presentaven un nivell de circulació de terra anivellada, on l'enrajolat del paviment ja havia estat extret. La resta del subsòl de l'església era recobert per una capa de ciment i un matllat de preparació.

Sector 1. Correspon a l'espai de l'actual presbiteri, on hi ha emplaçat l'altar. Es tracta d'una superfície de planta quadrada de 6 x 6 metres. Aquest es troba lleugerament sobrealçat respecte al nivell de circulació de la nau, i s'hi accedeix mitjançant dos graons.

Sector 2. Correspon a l'espai de transició entre la nau i el presbiteri. Es tracta d'un sector de planta rectangular d'uns 6 x 4 metres.

Sector 3. Correspon a l'espai dels peus de la nau, situat a l'extrem de ponent. Conformava un sector de planta rectangular d'aproximadament 8,5 x 4 metres, que ocupa tota l'amplada de la nau, just on s'ubica la base del campanar.

Posteriorment, atesa la importància i l'interès de les restes localitzades, es van fer una segona i tercera fases d'intervenció arqueològica, que van afectar la totalitat dels espais de l'interior de l'església –**Sector 4**–. Aquests es trobaven coberts per una capa de ciment i, per tant, no havien estat objecte d'excavació. Igualment, també es va intervenir a l'exterior de l'edifici, en el seu costat de tramuntana –**Sector**

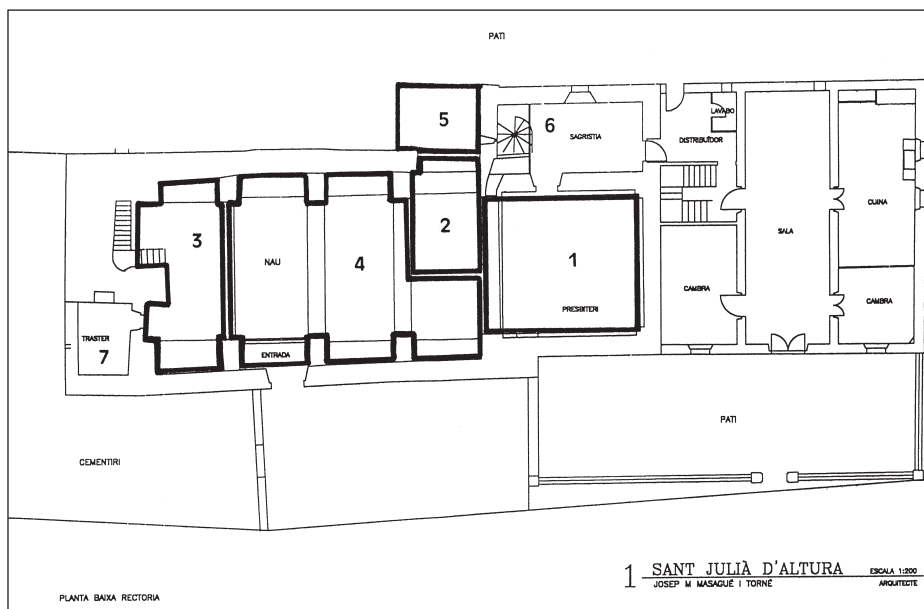


Figura 1. Planta de l'església de Sant Julià d'Altura, amb indicació dels sectors d'intervenció arqueològica 1998-1999.

5– amb l'obertura d'un espai de 4 x 3 metres, on s'emplaçava una capella lateral enderrocada durant els anys vuitanta.

D'aquesta manera s'ha intervingut a tot l'interior de l'església, amb una superfície d'excavació de l'entorn dels 185 m², i resta per finalitzar, donada la manca de pressupost, l'excavació d'una part del cementiri d'època medieval del **Sector 1**, com també dos enterraments del **Sector 5**.

Un cop acabada la darrera fase d'intervenció i a l'hora de pavimentar la nau es plantejà, per part de les parts implicades i amb especial interès per part de la parròquia, la possibilitat de deixar alguna de les restes arqueològiques visibles i registrables, mitjançant tapes i empostissats de fusta, per permetre'n la difusió, considerant, a més, que l'excavació a la zona de l'absis no ha estat finalitzada. Aquesta zona, doncs, fou coberta en tota la seva superfície amb un empostissat de fusta. Així mateix, s'han deixat registrables un total de tres sitges –dues es troben als peus de la nau i l'altra a tocar de la capella lateral–, així com un vas funerari d'època baixmedieval i moderna.

L'excavació de la pràctica totalitat de l'edifici de l'església ha proporcionat un coneixement precís de les característiques físiques i la història del conjunt. Aquest ens ha permès proposar, així, una seqüència evolutiva per al jaciment i ha fet possible la revaloració del temple des del punt de vista patrimonial.

SECTOR I: EL PRESBITERI

En aquest sector, situat a l'actual capçalera, s'ha documentat, des del punt de vista estructural i com a resta destacable, el fonament de l'absis semicircular corresponent a l'església romànica (segle XI), així com el basament de la mesa de l'altar, de planta rectangular i obrat amb pedra i morter de calç. Corresponent a una ampliació de l'església vers migdia datable a l'època baixmedieval s'ha localitzat el fonament d'un mur en direcció nord-sud que recolza en l'absis romànic. (Figura 2)

Va ser possible documentar part de la necròpolis que envoltava l'edifici de l'església, rodejant l'absis semicircular en aquest sector. Aquesta presenta una cronologia força àmplia, que abraça des del segle XI fins al final del segle XVI i l'inici del XVII. S'han localitzat un total de cinquanta-set enterraments, tots en fossa simple, amb dos casos d'enterraments múltiples, amb una concentració de diferents individus a la mateixa fossa. Aquest espai de necròpolis ofereix una seqüència estratigràfica intensa, amb la sobreposició de sepultures corresponents als diferents moments d'ús del cementiri al llarg dels seus sis segles de funcionament.

Així, dins d'aquest conjunt total d'enterraments, ha estat possible identificar tres tombes en fossa antropomorfa i una fossa infantil anteriors a l'església romànica. Destaquen, també, tres enterraments amb presència d'un dipòsit funerari consistent en una olla de ceràmica grisa col·locada dins la tomba, en dos casos esclafada i escampada per damunt de l'inhumat, i en un cas, sencera al costat del cap.

Cal remarcar que no s'ha finalitzat la intervenció arqueològica en aquest sector.



Figura 2. Vista de la capçalera actual de l'església. (Sector 1) amb l'absis romànic, la base de la mesa de l'altar, i l'espai de necròpolis circumdant (Clixé 1209/28, J. Roig).

Manca completar l'excavació dels nivells inferiors de la necròpolis, corresponents a l'època altmedieval i baixmedieval. D'aquesta manera, ha estat possible identificar les fosses de com a mínim, vuit enterraments, que no han pogut ser excavats durant aquesta darrera campanya.

SECTORS 2, 3 I 4: LA NAU

En el moment d'iniciar la intervenció arqueològica al subsòl de la nau, la superfície de circulació presentava un recobriment de ciment en tot el Sector 4 i una capa de terres anivellades en els sectors 2 i 3. El darrer enrajolat del paviment ja havia estat extret, i únicament en dos punts de la paret de tramuntana s'han localitzat les restes d'un altre enrajolat.

També ha estat possible constatar, a tot l'espai interior de la nau de l'església, un rebaix dels nivells de paviment d'època medieval, el qual ha fet desaparèixer, en la seva totalitat, el mur de migdia de l'església romànica. En canvi, el mur de tramuntana es conserva en tot el seu alçat, amb el sobrealçament d'època barroca. El fonament de l'absis romànic, localitzat en el sector 1, s'ha conservat donat que la capçalera de l'església barroca es va edificar en una cota més elevada que la nau.

Des del punt de vista estructural, s'ha localitzat el fonament d'un mur en direc-

ció nord-sud, corresponent a una ampliació de la nau de l'església. Aquest mur es relaciona amb l'aparegut al Sector 1, que configura un cos de planta rectangular adossat al costat de migdia de l'església romànica. Així mateix, s'han localitzat els fonaments de dos pilars de planta quadrada, que possiblement correspondrien a l'obertura de l'arc de comunicació entre la nau principal de l'església i la nova ampliació de migdia.

Integrat dins l'obra d'aquest nou cos, i emplaçat en el seu angle sud-oest, s'ha documentat un panteó funerari de planta rectangular fet d'obra de maçoneria. Aquest panteó va ser definitivament amortitzat a inicis del segle XVII. L'excavació de l'interior d'aquest ha permès distingir un primer nivell superior d'amortització constituït per runa i morter, datable cap al 1611-1618 i producte de les reformes estructurals de l'església barroca, i un segon nivell amb dos enterraments corresponents al darrer moment d'ús, un individu adult enterrat en taüt de fusta (Ent. 40) i un individu infantil en teula àrab (Ent. 39). Aquest darrer havia estat dipositat embolicat en un sudari atès que foren trobades algunes agulletes. Un tercer nivell era constituït per un estrat producte de neteges de l'església amb presència de material arqueològic, en què destaca un conjunt de vidres d'ús litúrgic força sencers –per tanyents a llànties i calzes–, i també dues monedes de Ferran II (1479-1516). I, finalment, un nivell inferior amb un enterrament d'un individu adult (Ent. 54), el qual fou enterrat amb sudari de lli, conservat en part, i recobert de morter.

Corresponent al cementiri d'època medieval que envoltava l'església romànica pel seu costat de migdia, ha estat possible ubicar vint-i-cinc enterraments, la majoria seccionats per estructures posteriors, tots en fossa simple, alguna del tipus pseudoantropomorf –amb un lleuger ressalt de la capçalera–, i en algun cas amb lloses als laterals. També s'han documentat en aquest sector de la nau un total de sis enterraments en fossa antropomorfa, l'un amb coberta de lloses i l'altre amb coberta de llates de fusta, les quals s'han conservat parcialment; aquests enterraments són anteriors a l'església romànica.

En aquest espai de la nau s'han localitzat deu enterraments en taüt d'època moderna (tres dels inhumats duien un rosari a la mà) i també tres panteons funeraris fets amb volta d'obra cuita, situats a la zona central de la nau, que van estar en ús durant els segles XVIII i XIX, i l'any 1916, amb una renovació del paviment de l'església, van ser definitivament segellats.

Corresponents al temple d'època romànica, hi ha dotze sitges, deu de les quals situades en el sector dels peus de la nau, una altra es trobava molt a prop de l'absis lateral de tramuntana i la darrera, tallada pel fonament del mur de migdia de l'església barroca, s'emplaçava a l'exterior de la nau romànica, dins, però, l'espai de la sagrera. Aquestes sitges, alguna de les quals és de grans dimensions, presenten uns perfils globulars allargassats i uns fons generalment aplanats. Són amortitzades de forma successiva a partir del segle XII i fins a inicis del segle XV, amb abundant material arqueològic i numismàtic en els seus rebliments, així com gran quantitat de runa procedent del desmuntatge de parts d'un edifici amb coberta.

Cal destacar la localització d'algun objecte litúrgic en els estrats de rebliment de

les sitges medievals, que juntament amb les monedes associades ens permet situar el moment de la seva amortització. Procedent de la sitja 1, sobresurten uns fragments d'encenser de bronze, de casquet esfèric amb decoració calada de petites creus i sobredaurat, amortitzat cap a finals del segle XIV. A la sitja 3 aparegué una petita llàntia de vidre verd, pràcticament sencera, de cos esfèric i peu de copa amb petites nanses laterals per suspendre la peça. Aquesta pot ser datada cap al segle XIII. A la sitja 5 va aparèixer una canadella de vidre verd que ha estat possible reconstruir en la seva totalitat, i que pot ser datada, també, al segle XIII. (Figura 3)

Pel que fa al material numismàtic es van recuperar un total de 28 monedes procedents dels rebliments de les sitges, gràcies a la garbellada dels seus sediments. Dins aquest conjunt són predominants les emissions de Jaume I i Jaume II.

També s'han localitzat un bon nombre de forats de pal corresponents, d'una banda, a bastides de construcció de l'església del segle XVII i a suports d'altars de les capelles barroques, i de l'altra, a un possible cor fet de fusta situat als peus de l'església, anterior a l'actual.

S'ha efectuat, en aquest espai i de forma parcial, una lectura de paraments i una anàlisi d'arqueologia vertical. Ha estat possible estudiar la cara interior de la paret de tramuntana de l'església, i s'ha documentat un tram del mur del temple romànic, encara conservat, així com una gran obertura aparedada i diversos forats per encastar-hi altars de fusta. També s'ha fet una lectura puntual a la cara interior de la façana de migdia, i s'han localitzat dues finestres d'una sola esqueixada que havien estat aparedades.

Esdevé necessària, però, una lectura total dels paraments interiors i exteriors de



Figura 3. Conjunt de peces de vidre restaurades procedents del jaciment. D'esquerra a dreta, got de vidre verd, segle XVI. Got, segle XVIII. Canadella, segle XIII i llàntia, segle XIII (Clixé 1396/05, J. Roig).

la nau de l'església, a fi de tenir una millor i correcta comprensió de l'arquitectura de l'edifici.

SECTOR 5: ABSIS LATERAL NORD

S'ha fet l'excavació d'aquest espai exterior situat a la cara de tramuntana de l'església, a tocar de l'edifici de la rectoria, amb l'obertura d'un quadre de 4 x 3 metres. Aquest espai corresponia a una capella lateral de planta rectangular, que va ser enderrocada durant els anys vuitanta. Actualment es conserva la paret de llevant, que limita amb l'estança de la sagristia, on s'obre una finestra d'una sola esqueixada. També es conserva l'arrencada de la volta de canó seguit i l'obertura de comunicació amb la nau. Aquesta es trobava aparedada per la cara interior amb un envà fet de maons i una paret de totxanes i ciment per la cara exterior.

En un primer moment, es va fer la intervenció arqueològica de l'espai exterior, i es mantingué l'aparedament de l'obertura de la capella. Es localitzà un estrat superficial generat a partir dels anys vuitanta, moment en què s'enderrocaren les edificacions que s'emplaçaven en aquest espai. D'aquesta manera, i per sota d'aquest nivell superficial, es documentà parcialment el darrer enrajolat de la capella fet de maons rectangulars i les restes dels seus fonaments. Així mateix, immediatament per sota, es localitzà el fonament d'una estructura de planta quadrada, corresponent a una fase anterior, que recolza en l'església romànica i s'hi relaciona. Aquesta estructura s'interpreta com un campanar de torre romànic, enderrocant en construir la capella lateral en època baixmedieval.

Un cop efectuat el desmuntatge de la paret que segellava l'obertura de la capella, es procedí, durant els darrers dies de la campanya d'intervenció, a l'excavació de l'espai que restava. Va ser possible documentar un enterrament infantil en fossa antropomorfa seccionat pel fonament de l'estructura de planta quadrada. I es van localitzar dos enterraments més, que no van poder ser excavats, una fossa d'adult, parcialment afectada pel fonament de planta quadrada, i una fossa infantil amb reclau i restes d'una coberta de fusta o escorça, parcialment conservada, de la qual es recuperà una mostra.

DARRERES CONSIDERACIONS

Amb aquesta campanya d'intervenció arqueològica a l'església de Sant Julià d'Altura ha estat possible documentar i enregistrar arqueològicament gairebé la totalitat del subsòl del temple, i analitzar així l'evolució i la història del conjunt, que han posat al descobert diverses incògnites i dubtes científics que presentava l'edifici, i alhora plantejar-ne de nous. Pel que fa als resultats de l'excavació, i sempre amb les reserves necessàries que la provisionalitat dels estudis requereixen, podem proposar, a grans trets, quatre grans fases per al conjunt:

Fase I (segles IX-X). Es caracteritza per la presència d'una necròpolis d'època altmedieval amb tombes en fossa del tipus antropomorf. No ha estat possible demostrar, ara per ara, l'existència d'una església preromànica en relació amb els enterraments.

Han estat identificades un total de tretze sepultures d'aquesta fase situades a la meitat est de l'església actual, sis de les quals pertanyen a individus infantils; aquests semblen concentrar-se majoritàriament al costat nord.

La cronologia d'aquests enterraments la determina bàsicament la seva tipologia: tombes antropomorfes excavades al substrat geològic i cobertes amb lloses o llates de fusta (cas de l'Ent. 50). Podem dir, a hores d'ara, que no ha estat aquest el primer cas de tombes altmedievals amb aquest tipus de coberta, ja que va ser possible identificar-ne i excavar-ne algunes a la necròpolis de l'església de Sant Esteve de Castellar Vell (Castellar del Vallès). (ROIG *et alii*, 1999). L'estratigrafia ha confirmat, també, la datació dels enterraments i, consegüentment, la d'aquesta fase. La majoria d'enterraments estaven afectats per estructures posteriors, especialment per l'església romànica que a més ens assenyalava un límit cronològic *ante quem*.

Una curiositat ha estat el fet que en el cas de dues tombes pertanyents a individus infantils, la fossa no era pas antropomorfa, sinó simple. Una particularitat que també ha estat constatada a Sant Esteve de Castellar Vell. A Sant Julià no s'han detectat reutilitzacions de sepultures ni presència d'aixovar de cap mena, mentre que a Sant Esteve de Castellar Vell (Castellar del Vallès) i a l'Església Vella de Sant Menna (Sentmenat), necròpolis d'aquesta mateixa fase, sí que s'ha documentat aquesta pràctica i en alguna tomba, la presència d'aixovar.

Fase II (segles XI-XIII). Es caracteritza per la construcció d'una església romànica, amb un campanar de torre de planta quadrada al costat de tramuntana, un sitjar interior i una necròpolis que rodeja l'edifici, amb vigència fins a l'inici del segle XVII en el sector de l'absis.

El cementiri d'aquesta fase es caracteritza per la presència de tombes en fossa simple oval, algunes amb els laterals de lloses realitzats per separar l'una de l'altra, totes concentrades a l'exterior de l'edifici romànic, a les bandes est i sud. La coberta, quan es conservava, era de lloses. Es documenta un cas de fossa amb ressalt antropomorf (Ent. 26) constituït per dos còdols, a banda i banda del crani de l'inhumat. Còdols que podrien tenir dues finalitats: mantenir el crani de l'inhumat dret i aguantar la coberta. (Figura 4)

La cronologia d'aquestes tombes la determina la tipologia i especialment l'estratigrafia (tallades per estructures de cronologies posteriors) i la situació espacial (es trobaven pràcticament arran dels paraments romànics). D'aquestes tombes, un primer grup ha estat localitzat al voltant de l'absis romànic, i un segon grup de vint-i-cinc tombes, arran de la façana de migdia.

Ha estat possible constatar la presència de material ceràmic associat en alguns enterraments. En concret s'han documentat quatre tombes les quals presentaven un dipòsit funerari d'una olla cadascuna: una (Ent. 30) presentava l'olla sencera col·lo-



Figura 4. Detall de l'enterrament 26 (Fase II) amb dos grans còdols emmarcant la capçalera. S'hi localitzaren els fragments d'una olla escampats per damunt la llosa de coberta i del cos de l'inhumat (Clixé 1189/11, J. Roig).

cada al costat del cap de l'inhumat. Les altres tres havien estat trencades, i els seus bocins es localitzaren escampats per damunt la coberta i l'esquelet. (Figures 4 i 6)

En les dues actuacions efectuades durant l'any 1990 al subsòl de la rectoria, varen ser localitzats un conjunt d'enterraments, alguns dels quals, d'aquesta mateixa fase, presentaven associada una olla. (SANCHO, 1991). Coneixem, també, alguns paral·lels a l'església de Sant Esteve de Castellar Vell i a l'Església Vella de Sant Menna.

Tradicionalment s'ha dit que la presència de recipients ceràmics, especialment olles, a l'interior de les sepultures medievals pot atribuir-se, probablement, al ritual de les libacions i l'ungiment del cadàver. Tanmateix, però, aquesta explicació sembla insuficient, donat que aquests dipòsits funeraris són més aviat escassos i poc representats en les necròpolis medievals catalanes, i es documenten tant en individus infantils com adults. A més, semblen localitzar-se en unes àrees geogràfiques molt determinades i atribuir-se a uns períodes cronològics força concrets. A partir de l'exemple de Sant Julià d'Alta, juntament amb els casos de Castellar Vell i Sant Menna, és possible constatar que aquesta pràctica funerària és vigent entre els segles XI-XII, si més no pel que fa al territori del Vallès.

Fase III (segles XIII-XV). Caracteritzada per l'ampliació d'un cos rectangular, a manera de nau lateral, adossat al costat de migdia de l'església romànica, i per l'obertura d'una capella amb absis de planta rectangular al costat de tramuntana. La



Figura 5. Enterrament 18 (Fase III) amb inhumació triple. (Clixé 1188/21, J. Roig).

seva construcció va implicar el desmuntatge i arrasament de l'estructura de la fase II identificada com un campanar de torre.

La necròpolis d'aquesta fase presentava grans fosses col·lectives amb diversos individus, situades al voltant de l'absis romànic (figura 5). Aquestes inhumacions successives podrien correspondre a enterraments simultanis o fets en un curt espai de temps, i que tal vegada es podrien relacionar amb les diferents epidèmies i fams que assolaren la comarca durant els segles XIV al XVI. La presència d'algun material arqueològic en el rebliment d'aquestes fosses (material ceràmic i numismàtic) va permetre datar amb més precisió la seqüència evolutiva de la necròpolis d'aquesta fase.

També es va localitzar un panteó funerari de planta rectangular fet d'obra de maçoneria d'un metre de fondària. Aquest estava integrat en l'ampliació de la nau lateral de migdia. Coneixem un paral·lel a l'església vella de Sant Menna, de la mateixa cronologia i característiques.

Fase IV (segles XVI-XVIII) Església d'època moderna, amb enterraments en taüt i panteons familiars a l'interior de la nau. Aquesta fase presentava d'una banda, un grup d'enterraments anteriors a la construcció de l'església barroca (1611-1618). Aquests eren en fossa simple rectangular i estaven situats entre l'absis romànic i la paret de la capçalera actual. Els inhumats, probablement havien estat enterrats embolicats en sudari, com ho indica el fet que alguns d'ells presentessin agulles damunt l'esquelet.



Figura 6. Olla de ceràmica de cuïta oxidoreductora amb bec pinçat, localitzada a l'enterrament 26 (Fase II). (Clixé 1390/16, J. Roig)

També s'ha documentat un conjunt de deu enterraments format per grans fosses quadrades dins les quals eren dipositats els inhumats en taüts de fusta. D'aquests taüts se n'han conservat restes de fusta, claus i peces decoratives de metall. Aquest grup es trobava situat dins la nau de l'església, la qual cosa duu a creure que es devia tractar de tombes pertanyents als rectors de la parròquia dels segles XVII-XVIII. Bona part dels inhumats presentaven els braços plegats a la cintura i rosaris a les mans. Probablement algunes de les làpides actualment conservades en el recinte de l'església podrien correspondre a aquests enterraments.

I, finalment, s'han localitzat tres grans panteons familiars, datables del segle XVIII, situats davant la capçalera de l'actual església, els quals foren segellats de forma definitiva a inicis d'aquest segle. Els difunts eren dipositats dins el panteó amb taüt

D'altra banda ha estat possible efectuar, per bé que només en alguns punts concrets, una lectura d'arqueologia vertical i una anàlisi de paraments, que ha permès relacionar, en part, els resultats del registre arqueològic del subsòl amb els alçats conservats de l'edifici.

S'ha de remarcar, però, que mancaria una lectura total dels paraments interiors i exteriors de les façanes de migdia i tramuntana, així com dels peus de l'església i del cos del campanar. D'aquesta manera, tindríem una millor comprensió de l'evolució de l'edifici i una cohesió entre les dades arqueològiques i les arquitectòniques.

També, per tenir finalitzada la intervenció arqueològica de la totalitat dels espais que estan en relació directa amb l'edifici de l'església, mancaria l'excavació de l'espai de la sagristia (**Sector 6**), que ens permetria documentar l'enllaç de l'absis romànic amb la nau. També seria necessari intervenir en una petita cambra traster situada als peus de l'església (**Sector 7**), la qual presenta una remoció parcial del paviment feta en època recent, i on s'hi ha fet una neteja del nivell superficial. L'excavació d'aquest espai ha de permetre analitzar l'estructura del basament del campanar.

No cal dir, que esdevé del tot interessant i necessari, fer una intervenció arqueològica de tot l'entorn immediat de l'església, especialment el sector de tramuntana –horts i antiga rectoria–, com també de l'interior de l'actual edifici de la rectoria (adossat al temple pel seu costat de llevant), en cas d'actuacions i obres en el subsòl d'aquests sectors.

Registre de les estructures antropològiques: primeres dades

TONA MAJÓ I ORTÍN

La utilització successiva de l'espai actualment ocupat per l'església, com a espai funerari, ha comportat que a l'excavació s'hagi documentat una densitat molt alta d'estructures d'inhumació. Els diferents períodes d'utilització d'aquest espai han fet paleses característiques pròpies de les estructures sepulcral de cada moment, tant pel que fa a la disposició dels individus, com a l'ordenació general de les tombes.

L'elevat nombre de tombes localitzades durant els primers sondejos va implicar l'elaboració d'un registre més detallat de les sepultures, des d'una perspectiva arqueoantropològica.

La documentació de les estructures funeràries es va fer a partir d'unes fitxes de registre adequades a l'excavació de sepultures modificades expressament segons les característiques del jaciment. Aquestes fitxes serveixen per enregistrar els diferents components de la unitat funerària i la seva interrelació: per una banda la morfologia de les característiques de les estructures sepulcral (o contenidors), és a dir, les tombes en fossa, els panteons, etc., i per altra banda l'enterrament (o contingut), és a dir, el o els esquelets i la seva relació amb els possibles elements localitzats dins l'enterrament. També, durant el registre, en el moment de l'excavació es van tenir en compte tant la relació de cada enterrament amb altres tombes de la mateixa cronologia, com la relació estratigràfica amb altres tombes o esquelets pertanyents als altres períodes documentats.

La posició dels esquelets dins les estructures d'enterrament va ser objecte d'una descripció acurada, en què es van observar les connexions existents entre les diferents parts esquelètiques i el grau de desplaçament de les articulacions respecte la posició anatòmica dels ossos. Aquestes observacions es van fer amb l'objectiu principal d'identificar les posicions originals dels cadàvers en el moment de la inhumació.

A més, es van observar les possibles situacions anòmales d'alguns ossos o de parts de l'esquelet a fi d'establir alteracions de les inhumacions, així com el moment en què es van produir. La major part de les alteracions detectades corresponen a superposicions d'altres inhumacions –sovint només parcials– i a l'arranjament del nou espai per dipositar el cos del nou individu. D'altra banda, però, una part important dels moviments dels ossos observats correspon a les característiques de l'espai dins el qual es va produir la descomposició de les parts toves, que varia segons l'època i el tipus de tomba utilitzat.

Així, doncs, pel que fa a les característiques tipològiques de les tombes, el seu interès dins l'estudi antropològic rau sobretot en el fet de com aquestes han influït en la posició dels esquelets, és a dir, en la posició original dels cossos inhumats, així com en els processos de la descomposició dels cadàvers, els quals han donat com a resultat la disposició de les restes humanes tal com les trobem a l'excavació. La disposició dels cadàvers en fosses amples o estretes, amb límits peribles (com en el cas dels taüts de fusta) o permanents (per exemple, les delimitacions de la fossa amb blocs de pedra), amb cobertes que creen un espai buit de descomposició (tancament amb lloses o fustes) o amb el rebliment amb terra de l'enterrament, són observacions en les quals es va incidir especialment per tal d'extreure el màxim d'informació possible de l'excavació de les inhumacions de l'església de Sant Julià. Sovint s'ha comprovat que la disposició forçada d'alguns ossos de l'esquelet o del crani corresponien a la presència original d'embolcalls més o menys fermes a voltant del cos o de coixins funeraris, respectivament.

D'altra banda, a partir de l'observació acurada de la posició dels ossos de l'esquelet, han estat molt interessants les observacions relatives a la interpretació de l'horitzontalitat o al grau del pendent dels sòls originals de les tombes, molts dels quals han desaparegut amb el temps a causa de la seva natura perible.

No és possible calcular el nombre d'inhumacions fetes a l'església de Sant Julià, tant per períodes com globalment. Per una banda es registra una alta concentració d'estructures d'enterrament que a la vegada es veu afectada per una important superposició de tombes en alguns sectors. Per altra banda destaca l'excavació i la construcció de noves estructures dins l'església al llarg del temps –com per exemple els panteons més moderns– i el desconeixement dels límits de l'àrea utilitzada com a cementiri per a cada època, que no es corresponen en cap cas a l'àrea del recinte ocupat per l'actual edifici.

Pel que fa al contingut de les tombes, del quasi un centenar de tombes excava- des, més d'un 80% són inhumacions individuals. La resta d'estructures sepulcra- ls excava- des contenen inhumacions dobles, triples o diverses inhumacions successi-

ves. En alguns casos s'han documentat superposicions d'individus dins la mateixa fossa, que podrien haver estat enterrats simultàniament o en un interval curt de temps. L'absència de sediment entre alguns d'aquests esquelets superposats, així com la disposició i relació dels ossos, són elements importants a l'hora de valorar la reutilització de la fossa.

L'estudi antropològic descriptiu dels esquelets encara no ha finalitzat i, per tant, no disposem de dades concretes sobre les proporcions d'edats i sexes dels individus inhumats en cada període, ni tampoc de les característiques de la població pròpies a cada grup.

Cal destacar el nombre molt elevat de restes òssies humanes sense connexió anatòmica, però de les quals encara tampoc no s'han fet càlculs del nombre mínim d'individus. Aquestes restes es van localitzar en els reompliments de rases o fosses, entre el sediment dins el qual estaven excavades les tombes o en el sediment de l'àrea de necròpolis. Aquesta concentració era més elevada a l'àrea est, és a dir al voltant de l'absis romànic. A més es va observar una freqüència molt alta d'ossos desarticulats dins les sepultures, que formaven part del reompliment d'aquestes. Pel que fa a l'origen d'aquestes restes, de forma preliminar se n'han reconegut dos; d'una banda provenen del rebliment de la tomba amb sediment de l'àrea cementirial i d'una altra, formen part d'inhumacions anteriors fetes dins la mateixa estructura, sovint representades només per parts inconnexes de l'esquelet a causa de la neteja del lloc per fer-hi un nou enterrament.

Una primera lectura del material antropològic exhumat (sense distinció per períodes) indica una majoria d'individus adults. Cal dir que per aquesta valoració s'han tingut en compte només els esquelets individualitzats, ja siguin parcials o sencers. Dels 95 esquelets individualitzats, 56 pertanyen a individus adults i 39 a subadults. D'aquest segon grup només s'han individualitzat les restes de 10 esquelets de perinatals. Caldrà esperar el recompte de les restes aïllades per veure si augmenta el nombre d'esquelets infantils, com seria d'esperar.

Una primera observació dels esquelets ens ha permès detectar algunes patologies, sobretot en els individus adults. La majoria d'aquestes corresponen a processos degeneratius localitzats a la columna vertebral, però també s'han observat traumatismes i pèrdues dentàries *antemortem*.

BIBLIOGRAFIA

- CASTELLS I PEIG, Andreu (1961). *L'art sabadellenc*. Sabadell: Edicions Riutort.
- PUIG I USTRELL, Pere (1995). *El monestir de Sant Llorenç del Munt sobre Terrassa. Diplomataris dels segles X i XI*. Barcelona: Fundació Noguera, 3 vol. (Diplomataris; 8)
- ROIG I DEULOFEU, Albert; MASSAGUÉ I TORNÉ, Josep M.; FERNÁNDEZ I LÓPEZ, Lluís (1988). «Sant Julià d'Altura». *Arraona* [Sabadell] (tardor de 1988), núm. 3, tercera època, p. 35-59.

- ROIG, J. *Informe de la intervenció arqueològica a l'església de Sant Julià d'Altura (Sabadell, Vallès Occ. Juliol-Agost, Novembre-Desembre 1998, Gener-Febrer 1999)*. SAGC març 1999.
- ROIG, Jordi; COLL, Joan Manuel; MOLINA, Josep A. (1995). «El forn de la vinya d'en Sant (Castellar del Vallès) i els contextos ceràmics del segle XIII al Vallès». *Arraona* [Sabadell] (tardor de 1995), núm. 17, tercera època, p. 9-36.
- ROIG, Jordi; COLL, Joan Manuel; MOLINA, Josep A. (1999). «El Vilatge Medieval i l'església de Sant Esteve de Castellar Vell (Castellar del Vallès, Vallès Occidental)». A: *Tribuna d'Arqueologia*. Barcelona: Departament de Cultura, 1999. [En premsa]
- SANCHO I PLANAS, Marta (1991). «La necròpolis medieval de Sant Julià d'Altura (Sabadell). Resultats de la intervenció arqueològica d'urgència». *Arraona* [Sabadell] (tardor de 1991), núm. 9, tercera època, p. 35-50.
- SOLER I PALET, Josep (1893). *Monografia de la Parròquia de Sant Julià d'Altura*. Terrassa 1893.