

Evolució arquitectònica de la Seu episcopal d'Ègara (segle IV al segle VIII)

DOMÈNEC FERRAN I GÓMEZ, ANTONIO MORO I GARCÍA,
FRANCESC TUSET I BERTRÁN

Les esglésies de Sant Pere de Terrassa són un conjunt monumental únic per les seves característiques i constitueixen, a més, un testimoni excepcional de la història terrassenca. En el seu recinte i pels voltants trobem restes ibèriques i vestigis de la ciutat romana d'Ègara. Els mateixos edificis –conjunt declarat bé cultural d'interès nacional– són un magnífic exemple del nostre patrimoni artístic des del període ibèric fins a l'actualitat i conserven esplèndides mostres d'art medieval català.

L'any 1994, s'inicià el projecte per al *desenvolupament cultural i la integració urbana del conjunt monumental*, on es lligava per primera vegada, la relació del monument amb el seu entorn i la ciutat i a l'inrevés. D'aquest projecte, en què participaren el Bisbat de Barcelona, la parròquia de Sant Pere de Terrassa, la Generalitat de Catalunya i l'Ajuntament de Terrassa i després la Diputació de Barcelona es materialitzà un concurs d'idees que va guanyar l'equip d'arquitectes Riera Gutiérrez i Associats; d'aquesta idea guanyadora se'n derivaren el Pla especial del conjunt monumental i el seu entorn i el Pla director que actualment estem desenvolupant.¹

Aquest document és el que dóna les directrius a les actuacions al monument, on es delimita el seu àmbit d'actuació, s'estudien les etapes historicoconstructives de l'establiment i de la seva articulació territorial i urbana, s'analitza l'estat actual i es fan les propostes d'actuació per presentar de la forma més adequada el conjunt monumental tant des del punt de vista litúrgic com cultural per a la societat del segle XXI. Les propostes d'actuació comporten entre d'altres els treballs de restauració d'elements mobles i immobles, estudis museològics, construcció del nou Museu de les esglésies de Sant Pere al carrer Salmerón i la passarel·la que el comunicarà amb les esglésies així com la presentació museològica final del conjunt.

Les excavacions arqueològiques coordinades pel doctor Francesc Tuset i dirigides per l'arqueòleg Antonio Moro han estat una de les primeres activitats que s'han

1. El *Pla Director del conjunt monumental de les esglésies de Sant Pere de Terrassa*, fou elaborat per Domènec Ferran, Antoni Navarro, Alfred Pastor, Pere Riera, Eduard Riu-Barrera i Albert Sierra per part del Departament de Cultura de la Generalitat de Catalunya i la Regidora de Cultura de l'Ajuntament de Terrassa l'any 1998.



Fotografia 1. Vista aèria del conjunt monumental de les esglésies de Sant Pere de Terrassa.

fet dins el marc del pla director; s'iniciaren a principis de l'any 2001 i estan a punt de finalitzar. Els primers resultats provisionals d'aquestes intervencions ens mostren un complex conjunt arquitectònic i d'ocupació humana que comença al segle v aC, el període de màxima esplendor del qual és l'alta edat mitjana, amb el complex episcopal del bisbat d'Ègara.

Dins les directrius que s'emmarquen en el Pla director de les esglésies de Sant Pere, elaborat per l'Ajuntament de Terrassa i la Generalitat de Catalunya amb la participació de la Diputació de Barcelona, l'Arquebisbat de Barcelona i la Parròquia de Sant Pere, se segueixen desenvolupant les tasques arqueològiques iniciades l'any 1995. Dels últims resultats d'aquesta tasca arqueològica en curs es desprèn que les esglésies de Sant Pere de Terrassa conserven i són hereves d'un conjunt episcopal complex, entorn del qual s'han configurat sengles espais determinats.

1. LES FASES CONSTRUCTIVES DEL CONJUNT EPISCOPAL

El conjunt de les esglésies de Sant Pere de Terrassa és el resultat d'un seguit de transformacions al llarg dels segles que en el seu estat actual planteja problemes interpretatius que obliguen a donar respostes als interrogants historicoarqueològics plantejats a partir tant de les excavacions antigues, sobretot derivades de les intervencions de Josep Puig i Cadafalch (1906-1934) i de Jordi Ambrós (1975-1980), com de l'observació de les estructures visibles en l'actualitat. En conseqüència, són

dos els interrogants principals que es plantegen a l'inici de la intervenció arqueològica en extensió: seqüència constructiva i seqüència cronològica. Les diverses campanyes arqueològiques dutes a terme des de l'any 1995, han posat de manifest una sèrie de restes que en general han estat molt afectades per la constant utilització del lloc i, sobretot, per les excavacions arqueològiques i les obres d'adequació del recinte que s'hi han fet des de l'any 1898 fins al 1950. Malgrat això, els resultats que presentem tenen un caràcter parcial, atès que només la finalització de les excavacions de tot el recinte i entorn immediat permetran donar una correcta interpretació del conjunt.

2. CONSTRUCCIONS DEL CONJUNT CRISTIÀ

En el present capítol descrivim de manera genèrica les fases constructives més significatives que hem distingit durant els treballs d'excavació. Hem intentat en aquestes consideracions prèvies a la memòria definitiva aportar una visió generalitzada i individual d'aquells canvis arquitectònics més significatius i que, tal vegada, podrien coincidir amb un canvi espacial dels edificis. Iniciem la descripció d'aquestes fases amb la localització de les primeres estructures cristianes que, poc després, seran substituïdes per una primera fase de construccions que amb el pas del temps assolirà l'episcopalitat i condicionarà una transformació edilícia molt significativa, que arribarà a la seva màxima esplendor al segle VI.

2.1. Estructures de mitjan segle IV

Restes localitzades en les campanyes anteriors del 1995 al 1997. Entre les actuals esglésies de Sant Miquel i Santa Maria s'observa un terraplenament general on es construeixen unes primeres edificacions de les quals es conserva la fonamentació que, malgrat el seu estat de conservació, semblen definir espais rectangulars on s'han localitzat diverses tombes contemporànies amb coberta de lloses i tombes de tègules disposades a doble vessant, fet que suggereix una funcionalitat de cambres funeràries. Al sud-oest d'aquests àmbits i prolongant-se cap a l'actual rectoria, es conserva un mur que per la seva situació i traçat sota les posteriors construccions basilicals podria relacionar-se amb la construcció principal d'aquest possible conjunt funerari cristià que, tal vegada, podríem relacionar amb les restes de basaments de columnes localitzades sota el mosaic de la fase següent (MORO, 1987, p. 44 a 46), així com les sepultures en tègules o caixa de bipedals localitzades a l'interior de l'església de Santa Maria i, sobretot, el mosaic amb el tema dels paons enfrontats (SERRA, 1949, p. 20-33). La datació d'aquest primer conjunt cristià se situaria entorn de mitjan segle IV.

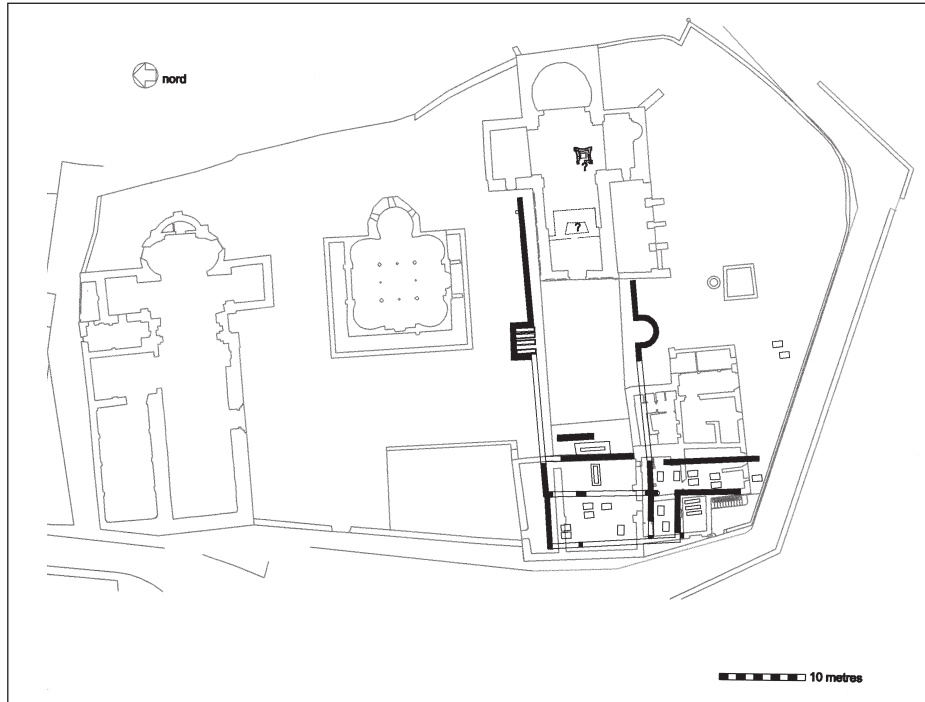


Figura 1. Conjunt Monumental Esglésies de Sant Pere de Terrassa. Estructures de mitjan segle IV. Planimetria de M. Gemma Garcia i Llinares, segons A. Moro i F. Tuset.

2.2. Estructures de mitjan segle IV i mitjan segle V. Primera fase constructiva

Les excavacions entorn de l'actual església de Santa Maria per part de Puig i Cadafalch (1917-1918), on es descobrí una gran aula amb mosaic, i la intervenció de Serra i Ràfols a l'interior d'aquesta església, l'any 1947, amb la localització d'un possible absis amb criptes sepulcral i un baptisteri, posaren al descobert la construcció d'un complex que Puig i Cadafalch va identificar com la primera catedral d'Ègara, vers l'any 450 (PUIG I CADAFALCH, 1948).

La intervenció arqueològica recent sota l'actual edifici de la rectoria ha permès delimitar l'extrem oest d'aquesta basílica que devia configurar un espai central pavimentat amb mosaic policrom, amb un absis original rectangular al nord i una exedra al sud, aquesta construïda amb posterioritat; a l'est, l'esmentada construcció amb criptes sepulcral descoberta per Serra i que hom relaciona amb l'absis principal d'aquesta església, i a l'oest, un àmbit sepulcral separat del mosaic per un mur i on es devia situar una sepultura centrada i en posició de privilegi. En aquest àmbit hem descobert dues sepultures relacionades amb sengles fases d'aquest àmbit: la

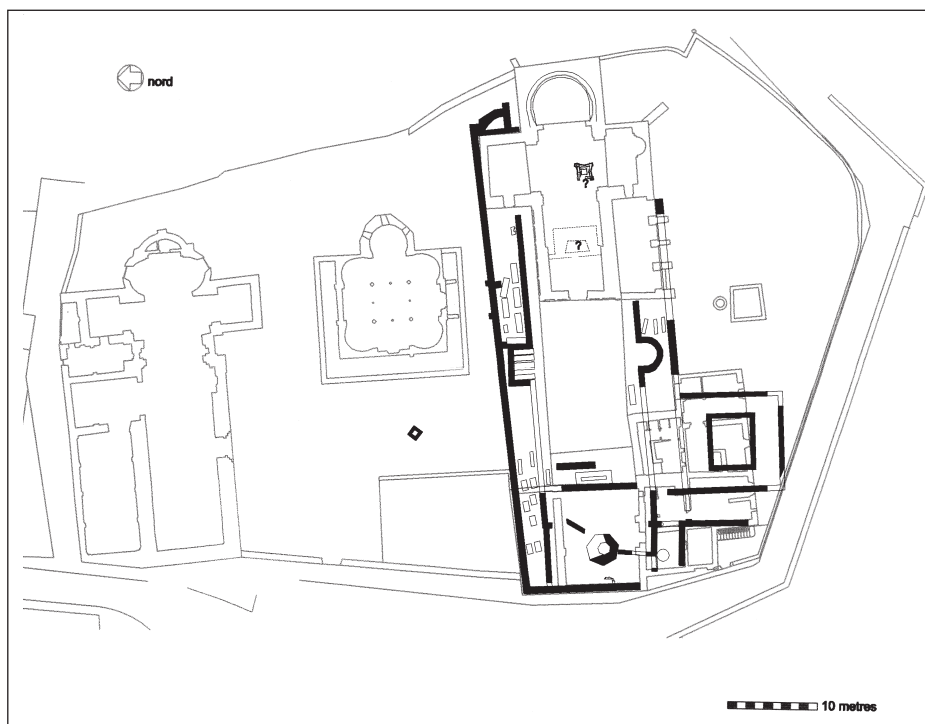


Figura 2. Conjunt Monumental Esglésies de Sant Pere de Terrassa. Estructures de mitjan segle IV i mitjan segle v. Primera fase. Planimetria de M. Gemma Garcia i Llinares, segons A. Moro i F. Tuset.

tomba més antiga correspon a una sepultura disposada d'est a oest i era construïda amb caixa de tègules, i la segona tomba era disposada de nord a sud, amb una configuració constructiva i de veneració molt més complexa que l'anterior, la qual hauria estat inutilitzada. A l'extrem sud d'aquesta basílica hem observat les restes d'altres dependències indeterminades encara per estudiar.

Aquesta construcció relacionada amb una basílica de culte cristià presenta diverses fases constructives que hem unificat en una primera fase, i que situaríem cronològicament entre mitjan segle IV i mitjan segle v. La seva construcció implicaria l'arrasament de les edificacions anteriors.

2.3. Estructures de mitjan segle IV i mitjan segle v. Segona fase constructiva

El complex constructiu anterior seria ampliat abans de mitjan segle v. Aquesta nova configuració consistiria en la prolongació de llurs extrems est i oest, i, almenys en

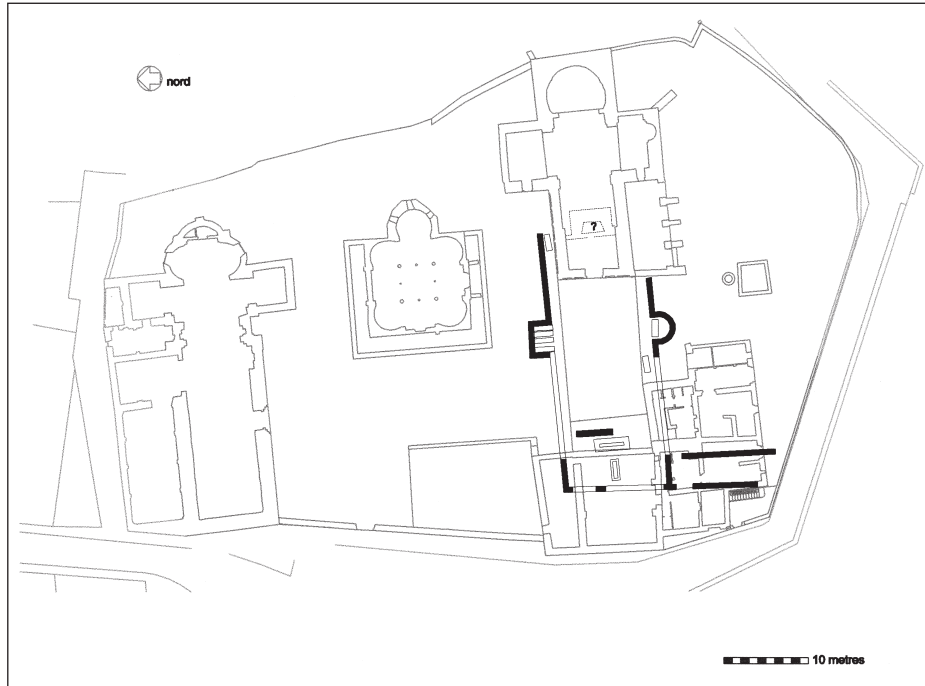


Figura 3. *Conjunt Monumental Esglésies de Sant Pere de Terrassa. Estructures de mitjan segle IV i mitjan segle v. Segona fase. Planimetria de M. Gemma Garcia i Llinares, segons A. Moro i F. Tuset.*

la zona excavada fins ara, també afectaria l'extrem sud-oest. La intervenció arqueològica sota l'actual edifici de la rectoria ha permès descobrir un àmbit nou afegit a l'àmbit descrit a la fase anterior. Aquest àmbit presenta un bon nombre d'enterraments de tègules disposades a doble vessant i amb una clara distribució ordenada, fet que corrobora que es devia tractar d'un àmbit d'ús funerari. Així mateix, a l'extrem sud-oest d'aquest edifici hem localitzat restes contemporànies a la construcció que encara estan per determinar, algunes de les quals amb enterraments. A l'extrem est observem la prolongació del mur nord perimetral de l'edifici amb mosaic que sembla configurar un altre espai no concretat i en el qual es devia construir un baptisteri, amb piscina central (SERRA, 1949, p. 40-43).

2.4. Estructures de mitjan segle v. Seu episcopal d'Ègara

Coincidint amb la designació de seu episcopal la basílica d'una sola nau s'amplia amb sengles naus laterals i els seus extrems est i oest sofriran una transformació significativa, de manera que es configura així un gran edifici de tres naus. A l'extrem



Fotografia 2. Baptisteri del primer conjunt episcopal d'Ègara, mitjan segle v, localitzat a l'actual rectoria. Fotografia de Teresa Llordés.

est, la piscina baptismal de la fase anterior serà inutilitzada i es construirà un nou absis, tripartit, enderrocant a la fase posterior. La falta d'una intervenció arqueològica a l'interior de l'església de Santa Maria, i més concretament en els creuers i l'absis actual (tasca iniciada), no ens permet aventurar més coses.

En canvi, l'excavació de l'extrem oest sí que ens ha permès determinar la seva configuració. Les dues estances funeràries són substituïdes per un nou àmbit, el baptisteri. La piscina baptismal es localitza gairebé al centre, i respecta les sepultures de la fase anterior; és de planta heptagonal, amb dos graons conservats a l'exterior i altres dos a l'interior. La piscina està revestida amb picadís de ceràmica que li dona el color característic i al fons s'observa el forat de desguàs que es canalitza a la nau lateral sud on s'ha localitzat el pou de desguàs. En el paviment es conserva l'empremta de la canalització que conduïa l'aigua que, molt probablement, es recollia en el pou de planta quadrada que actualment es localitza davant la façana oest de Sant Miquel.

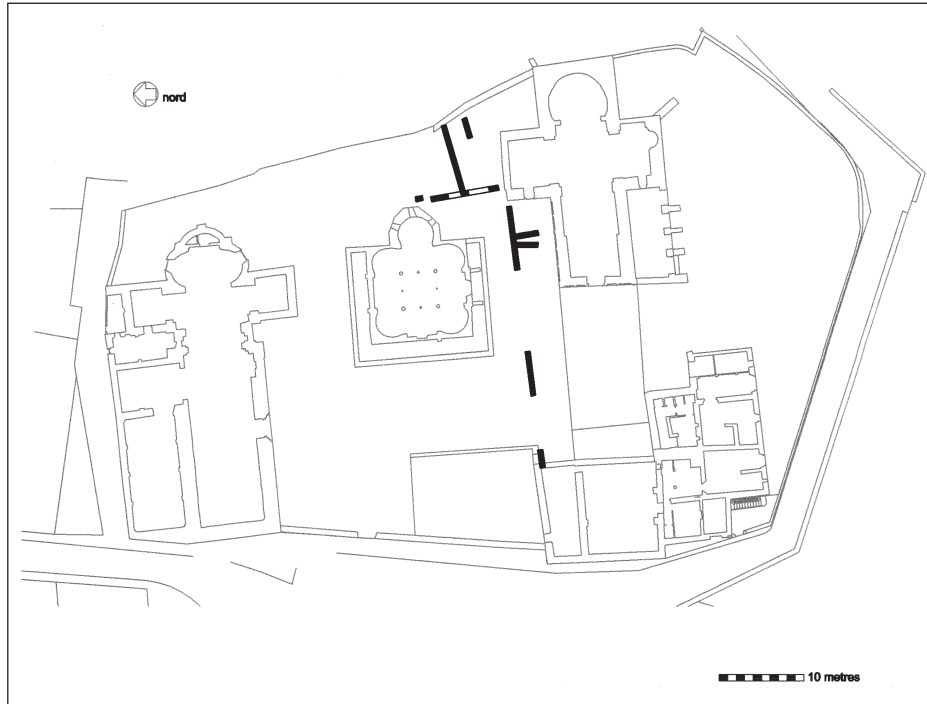


Figura 4. Conjunt Monumental Esglésies de Sant Pere de Terrassa. Estructures de mitjan segle v. Seu episcopal d'Ègara. Planimetria de M. Gemma Garcia i Llinares, segons A. Moro i F. Tuset.

Al sud-oest d'aquesta basílica s'adossen altres estances, entre les quals destaquem la construcció d'un *impluvium*, amb piscina central, amb accessos a la catedral i des d'on presumiblement s'articulava amb les dependències particulars del bisbe i d'altres edificacions del conjunt no relacionades amb el culte, i que en tota la banda sud de la catedral, pendent encara d'excavació, estem localitzant.

2.5. Conjunt episcopal de mitjan segle VI

Al voltant de la primera meitat del segle VI es porta a terme una gran intervenció edilícia que dona lloc a una nova configuració en el lloc dels tres edificis que amb un bon nombre de transformacions s'ha mantingut fins a l'actualitat, Santa Maria (la catedral), Sant Pere (l'església parroquial) i Sant Miquel (edifici funerari). Aquesta intervenció va implicar l'amortització general dels edificis anteriors, sobretot aquelles estances d'ús funerari que eren situades a la banda sud-oest de la catedral. El nou conjunt s'organitza ocupant l'extrem sud de l'istme, ajustant les construccions

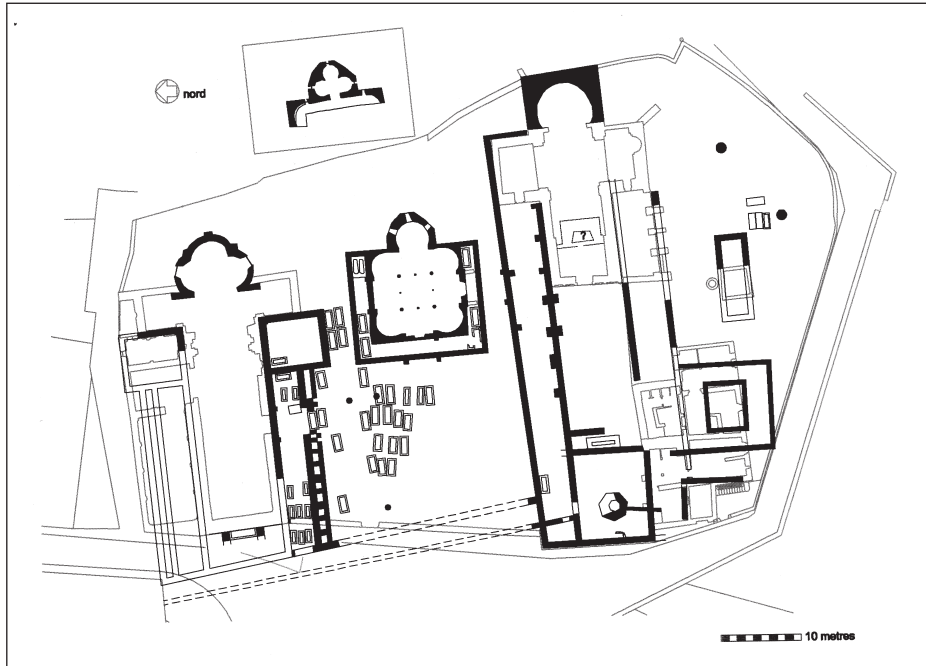


Figura 5. Conjunt Monumental Esglésies de Sant Pere de Terrassa. Estructures de mitjan segle VI. Seu episcopal d'Ègara. Planimetria de M. Gemma Garcia i Llinares, segons A. Moro i F. Tuset.

al límit màxim de superfície que permetia aleshores la plataforma. En el cas de Santa Maria Antiga, la catedral, sembla que podria tractar-se d'un edifici de fàbrica rectangular, que permet un edifici de tres naus amb capçalera d'un sol absis (actualment reaprofitat per la construcció romànica), i amb continuïtat fins a l'actual rectoria. La piscina baptismal de la fase anterior es conserva dins un nou espai del qual resten en peu uns 10 metres d'alçària, el mur nord i part del mur sud, on observem part d'una finestra original. A la banda sud de la catedral es localitzen altres construccions encara per estudiar, però que sembla que continuen estant relacionades amb les dependències particulars del bisbe. També cal destacar la construcció d'una església de culte particular que la documentació ens ha confirmat, l'església de Sant Just i sant Pastor. La configuració d'aquesta església ens resta encara per delimitar del tot, ja que es troba sota el claustre romànic i només són visibles els enterraments que ocupen tota la pavimentació de l'edifici.

L'actual església de Sant Miquel correspon a un edifici de planta central i tres portes, nord, sud i oest, rodejat d'un corredor. Sis contraforts en les línies del cimbori fins als murs del corredor, que els sobrepassaven cap a l'exterior d'una manera que desconeixem, devien configurar els accessos a l'edifici a manera



Fotografia 3. Estructures i enterraments relacionats amb el conjunt episcopal de mitjan segle VI. Fotografia de l'excavació.

d'un nàrtex, des d'on es devien articular els accessos a l'interior. La presència de tombes en el corredor, algunes construïdes en el mateix moment en què es bastia l'edifici és, juntament amb la cripta, l'argument de més pes per pensar en un edifici funerari, a manera de mausoleu. L'absis de l'edifici conserva la decoració pictòrica original que recentment ha estat restaurada i ens ha permès conèixer la totalitat de la composició.

Pel que fa a Sant Pere Antic, es pot pensar en un edifici de tres naus i creuer sobresortit, amb una capçalera complexa, tripartida, amb sengles absis laterals de planta desconeguda (sense excavar a l'actualitat) i el central trilobular. Cal destacar la conservació d'una fornícula centrada a la nau lateral nord construïda a la cara oest del mur que devia configurar l'absis nord. Les restes de l'altra fornícula desmuntada, l'absis sud, són encara visibles. Al sud, la nau lateral presenta una fonamentació paral·lela a la de la nau, que està lligada per un seguit de contraforts i les seves fonamentacions. Cal pensar que aquesta construcció es relacionava amb la complexitat de la coberta de la construcció, encara per determinar.

Al sud hem localitzat una porta que s'obre cap a un àmbit funerari, de tombes de caixa d'obra, algunes revestides, amb coberta de lloses i sota un paviment de picadís. En una fase posterior aquest àmbit funerari seria cobert, ja que hem localitzat tres columnes d'obra revestides de picadís. També, a l'extrem oest d'aquesta nau, hem localitzat una altra porta.

L'excavació de la nau lateral sud ens ha ofert també un gran nombre de sepultures contemporànies a l'església, similars a les localitzades a l'exterior. Algunes foren construïdes contemporàniament a l'església.

La construcció de Sant Pere Antic sobrepassa els límits de l'actual església romànica, ja que hem localitzat els peus d'aquesta a l'exterior, a l'actual plaça del Rector Homs.

La disposició dels tres edificis religiosos conservats, així com el descobriment de les restes de construccions, ens fa pensar en una configuració del conjunt entorn d'un pati central des d'on es devia distribuir l'accés a les esglésies, i que cal situar-lo davant la porta oest de Sant Miquel. L'accés des de l'exterior cal pensar que es trobava en un edifici que devia tancar l'espai del conjunt pel cantó oest, entre Sant Pere i Santa Maria, espai que encara ens resta per excavar (sector 15).

3. LA PARRÒQUIA DE SANT PERE

La recuperació de Barcelona per part dels carolingis, l'any 801, va comportar la restitució de les antigues diòcesis que amb el domini musulmà havien estat afectades. Només la diòcesi d'Empúries i la d'Ègara no varen ser restituïdes. Aquesta nova situació va incidir totalment en l'evolució del conjunt d'Ègara, el qual apareixerà en la documentació com a pertanyent al bisbat de Barcelona, i s'esmentarà com a parròquia, amb l'església de Sant Pere com a titular parroquial. Aquesta evolució de la

parròquia de Sant Pere ha estat del tot evident en l'estratigrafia i, sobretot, en les fases constructives posteriors, i que seguidament descriurem breument.

3.1. Sitges del segle VIII

Entorn de mitjan segle VIII observem la construcció d'un grup de sitges localitzades just davant la porta sud de l'església de Sant Pere Antic. Aquestes sitges van ser construïdes respectant les tombes que configuraven l'àmbit funerari del segle VI-VIII, donant a entendre que si no es produïa un abandó del culte, sí que la zona deixava de ser un lloc d'enterrament. Cal destacar entre els nivells d'inutilització d'aquestes sitges, la recuperació d'un fris decorat i una pedra amb relleu figuratiu d'època romana, i que ja hem descrit en el capítol referit al període romà.

3.2. Domini carolingi, segles IX i X

No hem observat cap canvi en la configuració edilícia de l'antic conjunt episcopal. El que sí que hem distingit a la zona de Sant Pere i Sant Miquel és un terraplenament general que puja la cota de nivell de circulació, i manté probablement la zona coberta de davant de Sant Pere. Aquest espai generalitzat, entre Santa Maria Antiga i Sant Pere Antic, sense cap buit, es destina exclusivament a cementiri. Prova d'això ha estat el nombre d'enterraments localitzats que presentaven una fossa característica, antropomorfa.

3.3. Època romànica

La consagració de l'església romànica de Santa Maria, l'any 1112, i la de Sant Pere, potser a finals del segle XII, semblen testimoniar la nova transformació del conjunt que implicarà l'actual configuració. Sant Pere Antic serà substituït per la construcció romànica. L'església de Sant Miquel perdrà la seva fisonomia exterior, el corredor. L'antiga catedral d'Ègara serà enderrocada segons les necessitats constructives de la nova església romànica, però es conservaran grans parts de la construcció antiga. A les construccions situades al sud, on se situaven les dependències particulars del bisbe, encara restarien en peus algunes zones que no devien estar afectades per la construcció del claustre que hem descobert a la zona de l'actual hort (sector 12). Sembla clar que en aquesta fase es distingirien dues zones ben diferenciades, separades per l'antic mur de façana nord de la catedral: al nord, la parròquia de Sant Pere, l'església de Sant Miquel i el cementiri; al sud, l'església de Santa Maria i la canongia, que devia ocupar les dependències conservades de l'antiga seu episcopal.

3.4. Segles XIV al XVIII

A la zona dels actuals horts i sota la rectoria hem observat l'arrasament de les antigues edificacions i el terraplenament general de la zona entorn el segle XIV. Es construeixen noves edificacions que configuren una trama regular. A finals del segle XVI, la vila de Terrassa construeix una nova església. Aquest fet implicarà la pèrdua de la parroquialitat vilatana i la marxa de la canongia, i s'inicia una etapa d'abandó fins que al llarg del segle XVII s'intentarà reactivar la parroquialitat i la restauració de les esglésies. També, a partir del segle XVII i XVIII s'enderrocaran les construccions romàniques i les edificacions antigues conservades, i es configuraran l'actual hort i l'edifici de la rectoria.

4. CONSIDERACIONS FINALS

Dels treballs arqueològics duts a terme des de la campanya de 1995 hem de considerar que les actuals esglésies de Sant Pere conserven les restes d'un conjunt cristià des de mitjan segle IV i que al segle V esdevindrà seu episcopal, Bisbat d'Ègara. Les excavacions han posat al descobert un complex d'estructures ben delimitades que ens permeten resseguir les diferents fases constructives de la seva evolució arquitectònica fins a la configuració definitiva al segle VI. També, l'estat de conservació d'aquestes edificacions permet conèixer-ne la transformació i l'adaptació als nous usos parroquials i monacals, fins a la configuració actual.

Així mateix, cal ressaltar que l'actual configuració del conjunt de les esglésies és una delimitació d'època moderna, i que la configuració episcopal del segle VI va més enllà del recinte actual. Sembla clar que l'actual plaça del Rector Homs amaga un altre complex d'estructures relacionades, tal vegada, amb l'accés al conjunt episcopal, com ara un atri. També, a la zona sud, les estructures conservades tenien continuació cap al carrer de la Rectoria, avui dia rebaixat. Tot això evidencia una complexitat d'edificacions que es devien articular de manera desconeguda fins ara, però que devien ocupar l'extrem sud de la terrassa de l'istme de Sant Pere.

Hem observat que les restes arqueològiques anteriors al conjunt cristià van ser arrasades, i que es conserven de manera parcial aquelles estructures excavades al subsòl, com sitges i dipòsits. L'excavació en alguns punts de l'exterior de l'actual recinte evidencien la conservació d'estructures anteriors no afectades per la construcció del complex cristià. Aquest fet ens permet entendre que, ara per ara, l'excavació arqueològica fora del recinte actual possibilitaria la troballa de les restes ibèriques i romanes, així com el testimoni d'altres èpoques històriques.

5. BIBLIOGRAFIA

- CARBONELL (1992). «Evolució arquitectònica de les esglésies (s. IV-XI): estat de la qüestió i plantejament actualitzat de la problemàtica». A: *Simposi Internacional sobre les Esglésies de Sant Pere de Terrassa*. 20-21 y 22 de noviembre de 1991. Terrassa, p. 11-16.
- MORO, Antonio; RIGO, Antoni; TUSET, Francesc (1996) «Resultats de les excavacions arqueològiques a les esglésies de Sant Pere de Terrassa. Campanya 1996». *Terme* (Terrassa), núm. 11 (1997), p. 17-18.
- MORO, Antonio; TUSET, Francesc (1997) «Primers resultats de la segona campanya d'excavació arqueològica a les esglésies de Sant Pere de Terrassa. Campanya 1996-1997». *Terme* (Terrassa), núm. 12 (1997), p. 12-14.
- MORO, Antonio; TUSET, Francesc (2001) «Les darreres excavacions arqueològiques: 1995-2001». A: *Les esglésies de Sant pere de Terrassa: de seu episcopal a conjunt monumental*. II Taula Rodona IEC, Amics del Romànic. Barcelona, p. 51-65.
- PLADEVALL, Antoni (1999). «La creació de les diòcesis». A: PALOL, P. DE; PLADEVALL, A. (ed.) *Del romà al romànic. Història, art i cultura de la tarraconense mediterrània entre els segles IV i X*. Barcelona: Enciclopèdia Catalana, p. 30-35.
- PUIG I CADAFALCH, Josep (1948) *Noves descobertes a la catedral d'Egara*. Barcelona: Institut d'Estudis Catalans. (Memòries; IX)
- PUIG I ULLSTRELL, Pere (1999) «Acta de consagració de l'església de Santa Maria de Terrassa». A: *Catalunya Romànica*. Vol. 18: *El Vallès Occidental, el Vallès Oriental*. Barcelona: Fundació Enciclopèdia Catalana, p. 238.
- SERRA-RÀFOLS, José de C.; FORTUNY, Epifanio de (1949) *Excavaciones en Santa María de Egara (Tarrassa)*. Madrid. (Informes y Memorias de la Comisaria General de Excavaciones Arqueológicas; 18)