

El paratge arqueològic de Can Gambús 1 (Sabadell, Vallès Occidental)

JORDI ROIG BUXÓ,* JOAN-MANUEL COLL RIERA*

1. SITUACIÓ GEOGRÀFICA

El paratge arqueològic conegut com a Can Gambús 1 es troba situat a ponent del terme de Sabadell just al límit amb el terme de Sant Quirze, a la comarca del Vallès Occidental.

La masia de Can Gambús i les terres adjacents es troben al tram mitjà d'una llarga serra que s'estén de NW a SE des de Can Bonvilar fins a Can Feu, coneguda com el Serrat de Can Feu. Tot aquest sector configura el característic paisatge vallesà de valls suaus solcades per rius i torrenteres envoltades de planes al·luvials delimitades per suaus carenes.

El gran sector d'intervenció arqueològica de Can Gambús es correspon amb el tram central de la serralada de Can Feu, que baixa en un suau pendent des dels 226 metres d'altitud a la part més alta, al nord de la masia, fins als 195 metres en el tall de la carretera de Sabadell a Sant Quirze. Els límits d'aquesta gran àrea, d'aproximadament unes 75 hectàrees, queden definits per dues carreteres: al nord, la de Terrassa a Sabadell i a migdia, la de Sabadell a Sant Quirze del Vallès; i pel costat de ponent, el torrent de Vallcorba, actualment part del traçat de l'autopista C-58, i a llevant, el barri dels Merinals de Sabadell. Abans de la intervenció arqueològica tot aquest sector era una zona agrària en plena explotació, amb camps de conreu i zones d'oliverars i parcel·les rústiques amb hortes i fruiters.

* Arqueologia i Patrimoni Arrago, SL.



Figura 1. Plànol de situació del paratge arqueològic de Can Gambús 1 de Sabadell (Vallès Occidental).

2. LA INTERVENCIÓ ARQUEOLÒGICA A CAN GAMBÚS 1 (2003-2004)

Aquest article vol ser una presentació molt preliminar dels resultats de la primera gran fase d'intervenció arqueològica a Can Gambús 1, que es va desenvolupar i perllongar durant quasi dos anys seguits, entre el 2003 i el 2004. Darrerament, durant el mes de febrer de 2005 i entre el juliol i setembre de 2006, s'han finalitzat totalment els treballs arqueològics a Can Gambús 1, amb l'excavació d'unes parcel·les pendents d'actuació.

D'aquesta manera, també estan pendents de finalització part dels estudis especialitzats i analítics, així com l'elaboració de la mateixa memòria científica i la recerca pròpia de tot el registre arqueològic generat durant les diferents fases de la intervenció.

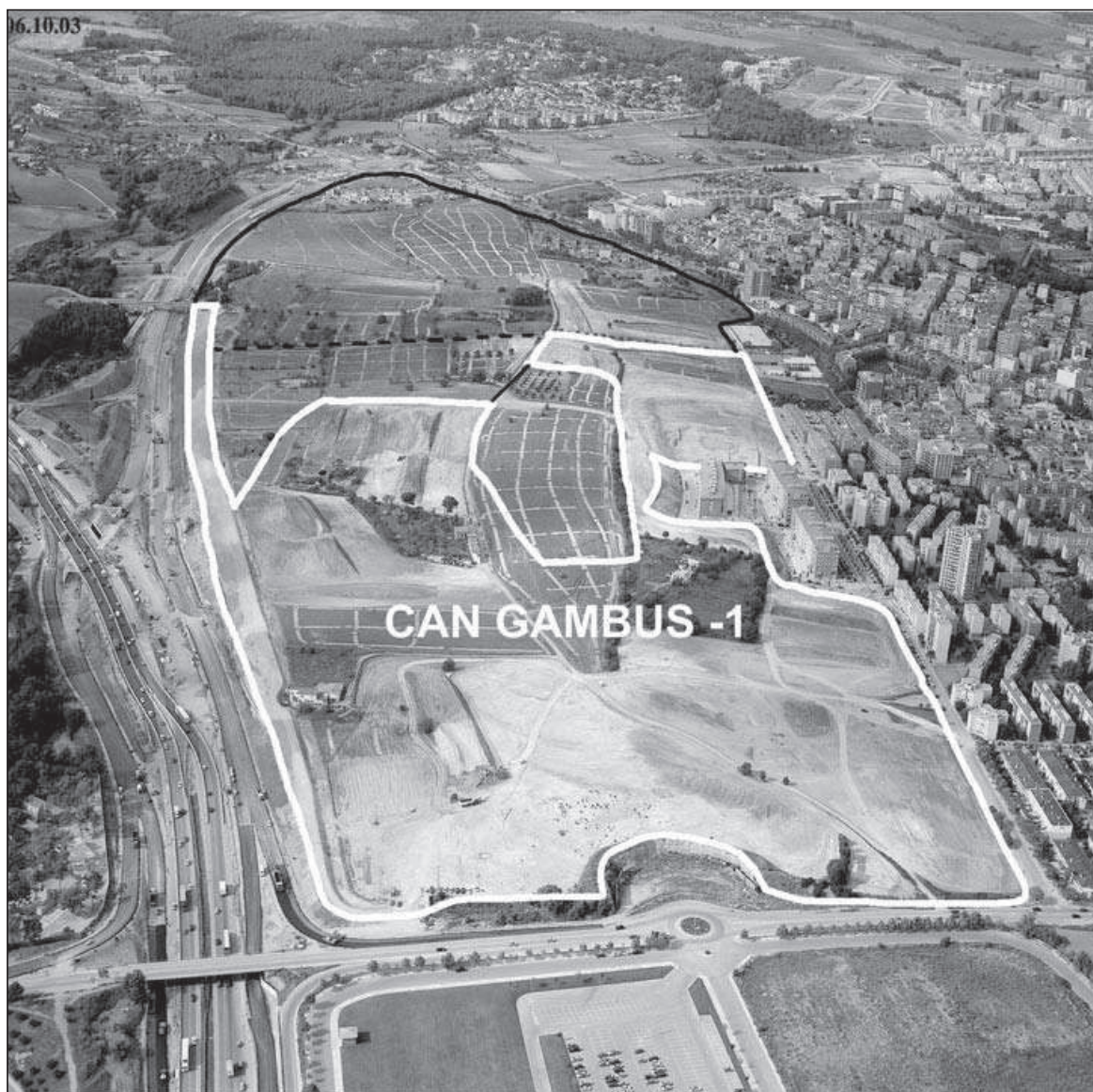


Figura 2. Vista del paratge arqueològic de Can Gambús amb indicació dels límits i el perímetre de la intervenció arqueològica a Can Gambús 1 (CG1).

Els treballs arqueològics al jaciment de Can Gambús 1 es van iniciar al mes d'abril de 2003 amb la prospecció en extensió d'aproximadament unes 30 hectàrees. Aquesta va ser una intervenció arqueològica preventiva feta amb anterioritat al gran projecte d'urbanització del nou barri de Can Gambús de Sabadell, dut a terme per la promoció de les obres, la Junta de Compensació del Pla Parcial Can Gambús Polígon B.

Aquest era, doncs, un sector del terme de Sabadell del qual ja es coneixien alguns indicis de restes arqueològiques, especialment al sector sud de la serra de Can Feu, i per aquest motiu estava catalogat com a espai de protecció arqueològica municipal per l'Ajuntament de Sabadell.

La intervenció arqueològica a la part de Can Gambús 1 fou encarregada a l'equip d'arqueòlegs de l'empresa Arrago, sota la direcció de Jordi Roig Buxó i Joan-Manuel Coll Riera, amb la coordinació del Museu d'Història de Sabadell. El finançament dels treballs d'excavació va anar a càrrec de la promoció de les obres, la Junta de Compensació del Pla Parcial Can Gambús Polígon B.

Per altra banda, cal dir que en línies generals les successives intervencions arqueològiques en el conjunt del jaciment de Can Gambús van tenir un desenvolupament i una evolució particulars. Durant el transcurs de la intervenció el jaciment fou dividit en dos sectors, quedà delimitat en Can Gambús 1, meitat sud de la serra, i Can Gambús 2, meitat nord de la serra, separats per la línia divisòria del camí de la masia de Can Gambús que creuava la serra transversalment, per la qual cosa, a l'octubre de 2003 s'incorporà un altre equip d'excavació al mateix jaciment. Posteriorment, l'any 2006, i ja per cloure definitivament l'actuació arqueològica al jaciment, es divideix de nou una part encara no excavada de Can Gambús 1, concretament la zona central de la carena destinada a futur parc. D'aquesta manera, es va incorporar un tercer equip d'una nova empresa d'arqueologia, i es creà un nou sector del jaciment dins de Can Gambús 1, el denominat Can Gambús 3.¹

3. RESULTATS DE LA INTERVENCIÓ ARQUEOLÒGICA A CAN GAMBÚS 1

La intervenció arqueològica al jaciment de Can Gambús 1 es va desenvolupar entre els anys 2003 i 2004 sobre una superfície aproximada d'unues 30 hectàrees. La intervenció es va efectuar en extensió després d'una prospecció amb mitjans mecànics (tractor-tragella) que va permetre retirar la capa vegetal superior i detectar totes les estructures arqueològiques existents.

Les restes excavades durant aquesta fase esdevenen un total de 623 estructures arqueològiques atribuïbles a diferents períodes cronològics.

¹ En la figura adjunta s'ha senyalitzat tot el perímetre i els límits del sector d'actuació de Can Gambús 1 i les altres segmentacions en Can Gambús 2 i 3, a fi que el lector pugui visualitzar les divisions que s'han fet del jaciment arqueològic.

Es tracta en la seva totalitat d'estructures negatives retallades en el terreny natural (nivells d'argiles amb capes més o menys carbonatades, i nivells de llims i graves). Aquestes presenten unes fondàries variables que oscil·len entre els 20 i els 270 centímetres de fondària conservada, segons el tipus d'estructura i el sector on es troben excavades. Cal tenir en compte que gran part d'aquest paratge ha sofert un rebaix dels nivells de circulació antics, d'entre els 50 i els 100 centímetres de terres, segons els punts, a causa de l'acció antròpica i l'erosió. D'aquesta manera, els sectors superiors de dalt la carena presentaven una major afectació de les estructures arqueològiques, molt més escapçades que no pas als vessants. Per altra banda, i pel que fa a la localització i dispersió de les restes, cal indicar que la major concentració d'estructures era a la part alta de la carena i al vessant occidental.

Aquest conjunt de 623 estructures configura un important jaciment i complex arqueològic, amb un ventall cronològic molt ampli, amb més de sis mil anys d'ocupació humana representats per diferents assentaments repartits per tot el paratge. D'aquesta manera, es defineixen diversos jaciments que presenten una homogeneïtat i una especificitat en si mateixos, i constitueixen així assentaments individualitzats i diferenciats de la resta, però que es troben ubicats dins el territori i paratge arqueològic de Can Gambús, que es correspon amb la unitat de relleu de la serra de Can Feu.

L'aportació històrica i arqueològica del jaciment esdevé cabdal per estudiar i conèixer el poblament al territori del Vallès pràcticament durant tots els períodes d'ocupació humana.

Actualment el projecte d'investigació i recerca del jaciment està en curs. S'està treballant en el processament de les dades i dels materials que configuraran la memòria científica del jaciment. Així mateix, s'han dut a terme diferents estudis especialitzats i analítics, algunes de les quals encara romanen en curs. Per aquest motiu, les dades que es presenten en aquest article són del tot provisionals, a l'espera de la finalització dels treballs de recerca i l'elaboració de la memòria científica. Aquest escrit, doncs, s'ha d'entendre com una mera presentació del jaciment amb la finalitat de donar-lo a conèixer al públic en general.

La totalitat de les 623 estructures documentades abracen diferents períodes cronològics, des de la prehistòria fins a l'època contemporània. D'aquesta manera, tenim estructures corresponents al Neolític antic cardial, Neolític mitjà, Neolític final, bronze inicial, bronze final, primera edat del ferro, prehistòria indeterminada, època ibèrica, època romana, antiguitat tardana, època altmedieval, època baixmedieval, època moderna i època contemporània.

D'aquest conjunt, destaquen tant per la seva rellevància com per la qualitat de les estructures i del material arqueològic, la necròpolis de sepulcres en fossa del Neolític mitjà i el poblat de l'antiguitat tardana, que han esdevingut jaciments d'un elevat interès històric i arqueològic. És significatiu, també, l'alt nombre d'elements arqueològics recuperats durant la intervenció, que supera més dels cent mil elements inventariats, i que és especialment rellevant pel que fa a les etapes de la prehistòria.

Per altra banda, i pel que fa a la morfologia i a la naturalesa de les estructures arqueològiques, podem determinar que totes responen a fosses excavades en el subsòl, de tipologies i característiques diferents.

Així tenim estructures subterrànies tipus sitges d'emmagatzematge, que esdevenen les majoritàries, de diferents mides i perfils segons els períodes i segons la seva localització dins el paratge.

Tenim també estructures funeràries, representades tant per fosses simples d'inhumació individual de l'antiguitat tardana, com per sepulcres de fossa d'estructura complexa del Neolític mitjà, que en ambdós casos constitueixen necròpolis completes, així com també hipogeus amb inhumacions múltiples i col·lectives del bronze inicial.

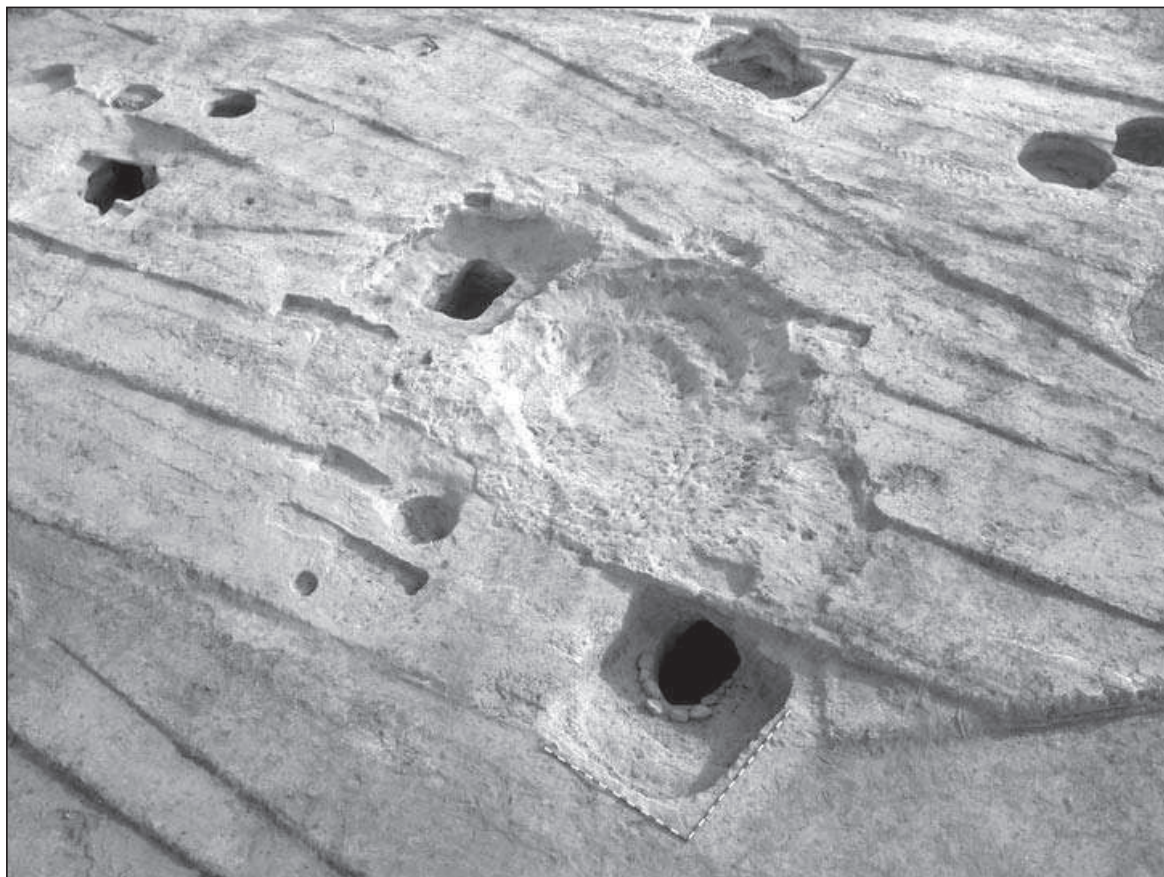


Figura 3. Vista del sector de la necròpolis de sepulcres de fossa del Neolític mitjà de Can Gambús 1. S'observen dos dels grans sepulcres, un d'ells presenta una estructura de planta rectangular amb cambra funerària central i l'altre presenta una estructura de planta rectangular amb cavitat funerària frontal.

Destaca també la localització d'un bon nombre d'estructures complexes o grans retalls efectuats en el subsòl, identificats com a àmbits d'habitació o espais de treball i/o magatzem, especialment representats en els períodes del Neolític final, bronze inicial, bronze final i l'antiguitat tardana. Cal destacar també la presència de nombroses estructures de combustió, amb presència de forns isolats d'època prehistòrica, així com llars de foc i petits forns integrats en estructures d'habitació o grans retalls subterranis tipus fons de cabana.

4. ESTRUCTURES D'ÈPOCA PREHISTÒRICA INDETERMINADA

S'han excavat i documentat diverses estructures, un total de 43, a les quals ara com ara s'ha atribuït una cronologia dins l'època prehistòrica sense més precisions. En l'estadi actual de la recerca encara no és possible determinar-ne amb exactitud la cronologia, a l'espera del pertinent estudi del material i l'elaboració de la memòria científica. Tanmateix, cal tenir en compte que gran part d'aquestes estructures han proporcionat material arqueològic escàs, força fragmentat i poc definidor, que no permet pronunciar-se al respecte. A més, en algun cas, el seu precari estat de conservació ha dificultat també el reconeixement de la morfologia de l'estructura.

Es tracta, en primer lloc de sitges de perfils diversos, entre acampanats i esfèrics amb el fons aplanat o lleugerament arrodonit, amb presència de ceràmica a mà, restes faunístiques i en algun cas indústria lítica. En segon lloc tenim estructures tipus cubeta i/o retalls de planta el·líptica irregular d'escassa fondària que difereixen del conjunt d'estructures tipus sitja.

5. ESTRUCTURA DEL NEOLÍTIC CARDIAL

Ara com ara, tan sols s'ha identificat una única estructura tipus sitja (E506) que es pugui atribuir amb seguretat al període del Neolític antic cardial. Es tracta d'una sitja de perfil acampanat i fons pla que ha proporcionat diversos fragments de ceràmica a mà i un gran fragment de vas ceràmic amb decoració impresa cardial, així com restes de molins.

6. LA NECRÒPOLIS DE SEPULCRES DE FOSSA DEL NEOLÍTIC MITJÀ

A la part alta del Serrat de Can Feu, a uns 168 metres sobre el nivell del mar, i a l'extrem sud del paratge de Can Gambús 1, arran de la rotonda de l'avinguda Arraona/carretera de Sabadell a Sant Quirze, s'ha localitzat una important necròpolis de sepulcres de fossa del Neolític mitjà.

La necròpolis presenta un total de 47 estructures funeràries de tipologies diverses que formen un conjunt homogeni en un excel·lent estat de conservació, i ofereix una diversitat de tipologies funeràries i un ric i diversificat aixovar funerari. Aquests aspectes confereixen a la necròpolis una rellevància i una entitat especials pel que fa al ritual

funerari i al tractament dels morts durant el Neolític mitjà en aquest grup humà del territori vallesà.

L'organització de la necròpolis, la concentració i la distribució ordenada dels sepulcres, amb inhumacions exclusives d'individus adults, sense la presència d'individus infantils, i sense cap tipus d'estructures ni restes d'hàbitat en tota la zona, ens permeten parlar d'una àrea exclusivament funerària d'un grup poblacional concret del Neolític mitjà.

D'aquesta manera, la necròpolis de Can Gambús 1 esdevé un sector cementirial específic i unitari que es diferencia del gran conjunt funerari de sepulcres de fossa del jaciment de la Bòbila Madurell, excavat de forma discontinua des de la primera meitat del segle xx i situat a un quilòmetre escàs de la nostra necròpolis.

La bona conservació de gran part de les estructures funeràries i l'interessant registre estratigràfic i deposicional permeten elaborar una nova i completa tipologia d'aquests sepulcres de fossa del Neolític mitjà, amb aportacions inèdites del seu procés de construcció i dels períodes d'ús i d'amortització dels sepulcres. D'aquesta manera, ha estat possible identificar com a gran novetat l'existència de cobriments fets amb materials peribles, amb presència de grans cobertes de troncs, així com les conegudes grans lloses horitzontals i verticals segellant els accessos de les cambres funeràries.

En conjunt es tracta de tombes excavades en el terreny natural de formes i dimensions diversificades segons el tipus de sepulcre i el seu estat de conservació. Destaquen els grans sepulcres de planta rectangular amb reclau i cambra funerària central i els grans sepulcres de planta rectangular amb cova frontal de dimensions i fondàries considerables. En línies generals presenten, com a mitjana, entre un i dos metres de fondària i uns dos per tres metres de planta en els casos més complets. També s'han documentat alguns sepulcres de dimensions més reduïdes, i d'altres força arrasats, amb unes fondàries conservades d'entre 20 i 50 centímetres. Aquests s'acostumen a localitzar a la part més alta de la carena, on l'efecte dels rebaixos i l'erosió han estat més forts, i alguns es troben situats rodejant els sepulcres més monumentals.

Del conjunt de la necròpolis hi ha un total de 45 sepulcres que ofereixen un ric i diversificat aixovar funerari. La rellevància qualitativa de la gran majoria dels aixovars permet un estudi molt complet de la cultura material del Neolític mitjà i ens ofereix importants dades per a l'estudi de les comunitats del període i en especial dels costums funeraris d'aquest grup poblacional de l'àrea del Vallès.

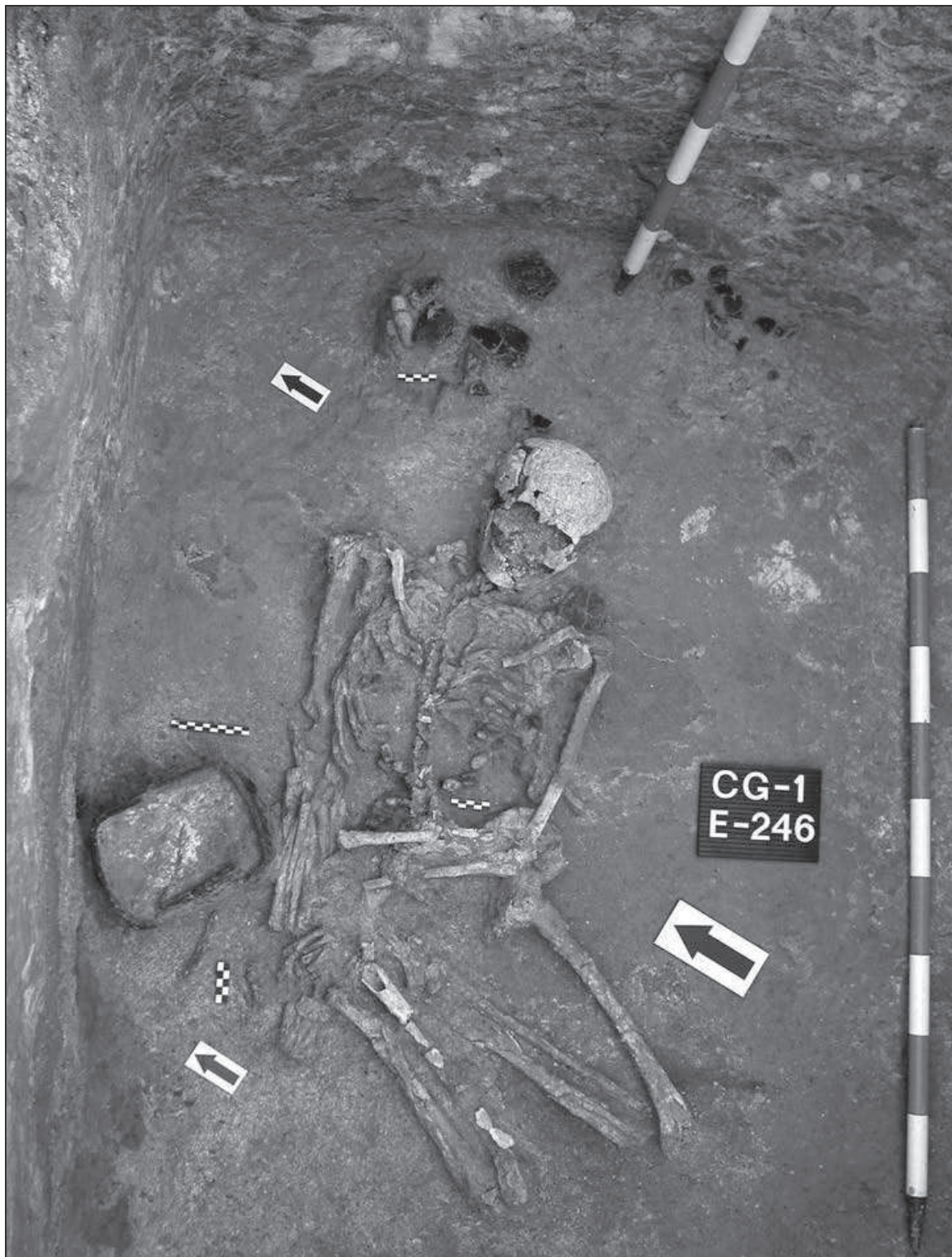


Figura 4. Inhumació d'un individu adult del sepulcre de fossa E246 del Neolític mitjà amb tot el seu aixovar funerari: un vas de boca quadrada, un nucli de sílex, dues làmines de sílex, un conjunt de punxons d'os, una agulla d'os, un collaret de cal·laïta, un braçalet de cal·laïta, i una agrupació o dipòsit de denes de cal·laïta, una de les quals de dimensions considerables.

Els aixovars funeraris dels sepulcres de Can Gambús 1 són els característics del Neolític mitjà català, i en el seu conjunt estan formats per més de sis-cents elements arqueològics, entre material lític tallat (nuclis, làmines, puntes i trapezidis de sílex), macrolític (destrals i molins), material ceràmic (vasos sencers i vasos parcials), utillatge en os (punxons, agulles, plaquetes, etc.), restes faunístiques (macrofauna i malacologia) i elements ornamentals (collars i braçalets de cal·laïta, denes soltes, etc.).



Figura 5. Material lític que formava part de l'aixovar funerari de l'individu del sepulcre de fossa E176 del Neolític mitjà: un nucli de sílex, quatre làmines de sílex, tres puntes de sageta de sílex i deu trapezidis de sílex.

7. ESTRUCTURES DEL NEOLÍTIC FINAL

Atribuïble al període del Neolític final documentem un extens assentament a l'aire lliure emplaçat al llarg de la vessant sud-oest de la carena de Can Feu-Can Gambús, amb un total de 50 estructures.

En primer lloc tenim un elevat nombre d'estructures tipus sitja, de perfils més o menys acampanats i fons aplanats que han proporcionat abundant material arqueològic, especialment ceràmica amb un extens repertori de peces característic del període.

D'aquests materials, destaquen els vasos mitjans i els grans vasos esfèrics i cilíndrics de fons arrodonits amb decoració plàstica aplicada de cordons llisos i llengüetes alternades. Dues d'aquestes sitges presentaven inhumacions individuals que reutilitzaven la sitja.

Per altra banda tenim algunes estructures tipus cabana o retalls subterranis de grans dimensions i plantes el·líptiques irregulars, que s'interpreten com a llocs d'habitació i/o d'emmagatzematge. Així mateix, també identifiquem unes estructures tipus cubetes de planta el·líptica i de dimensions menors que podrien correspondre a àmbits de treball i/o d'emmagatzematge. En un cas, i pel que fa a les estructures tipus fons de cabana, va ser possible localitzar a l'E514 dues estructures internes de combustió, una llar de foc de solera plana amb argila rubefactada i un forn lateral semiexcavat en el perfil del retall, que configuren així una petita cambra amb la solera i les parets termoalterades producte de combustions.

Finalment tenim un conjunt de diverses estructures de combustió o forns excavats al terreny natural (E543, 548, 564, 577, 578, 588, 591, etc.) que apareixen distribuïts i escampats a tot el llarg de la vessant occidental de la carena de Can Feu-Can Gambús. Aquests forns semisubterranis presenten una planta rectangular allargassada amb els extrems arrodonits i una cambra de combustió final amb un accés frontal fent rampa en pendent. La seva morfologia i les seves dimensions són força regulars i estandarditzades, amb unes llargades totals d'entre 2,25 i 3 metres i una amplada d'entre 75 i 130 centímetres. La part de la capçalera o cambra de combustió presenta la solera i les parets totalment termoalterades, amb restes de capes d'argila rubefactada producte de combustions i d'haver assolit temperatures elevades.

8. ESTRUCTURES DEL BRONZE INICIAL

Corresponent al període del bronze inicial tenim un total de 46 estructures arqueològiques. D'aquestes, en destaquen tres que són estructures funeràries complexes. Es tracta d'hipogeus o sepulcres d'inhumació múltiple i col·lectiva, que es troben dispersos en diferents punts de la carena de Can Gambús i relacionats amb estructures d'emmagatzematge.

El conjunt majoritari d'estructures, però, és el de les sitges, seguit pels grans retalls subterranis i les cubetes atribuïbles probablement a àmbits de treball i/o d'habitació o bé d'emmagatzematge.

Les sitges d'aquest període presenten totes un mateixos perfils esfèrics allargassats amb el fons arrodonit i irregular. Els grans retalls i àmbits subterranis acostumen a tenir unes plantes el·líptiques allargassades, en algun cas amb concavitats laterals i subretalls interiors que els confereixen una planta irregular. Tanmateix, aquestes estructures no presenten cap element de combustió ni llars de foc associades que permetin identificar-les amb total seguretat com a cabanes o llocs d'habitació. Sí que en algun cas es documenten encaixos i forats de pal interiors, tal vegada destinats a suportar algun tipus de coberta.

Dins d'aquest grup tenim l'estructura E604, de grans dimensions. Es tracta d'una estructura negativa retallada en el terreny natural (argiles quaternàries, llims i graves), que presenta una planta irregularment el·líptica molt allargassada, amb el fons irregular

formant petites subcubetes i retalls subsidiaris a diferent nivell. Presenta una fondària conservada que oscil·la entre els 40 i els 80 centímetres, segons la zona de l'estructura. Aquesta no presentava cap element ni estructura de combustió interna, tan sols es va localitzar un gran forat de pal centrat en un subretall circular situat en un lateral de l'estructura. Cal tenir en compte que aquest indret havia sofert un rebaix considerable dels nivells de circulació antics, d'entre els 50 i els 70 centímetres de terres. Aquest gran retall va proporcionar diversos estrats d'abocament interiors, alguns dels quals amb abundant material arqueològic, especialment ceràmica a mà característica del període.



Figura 6. Gran estructura complexa retallada en el subsòl tipus cabana i/o àmbit de treball i magatzem del bronze inicial E604.

Per altra banda, cal destacar una agrupació unitària d'estructures formada per un conjunt de cinc sitges (estructures 126, 142, 143, 144 i 177) de perfils esfèrics allargassats i fons arrodonits i irregulars. Aquestes han proporcionat força material ceràmic i faunístic. Aquestes sitges es troben localitzades en el vessant oest del turó, formant una agrupació al voltant de l'estructura funerària E172.

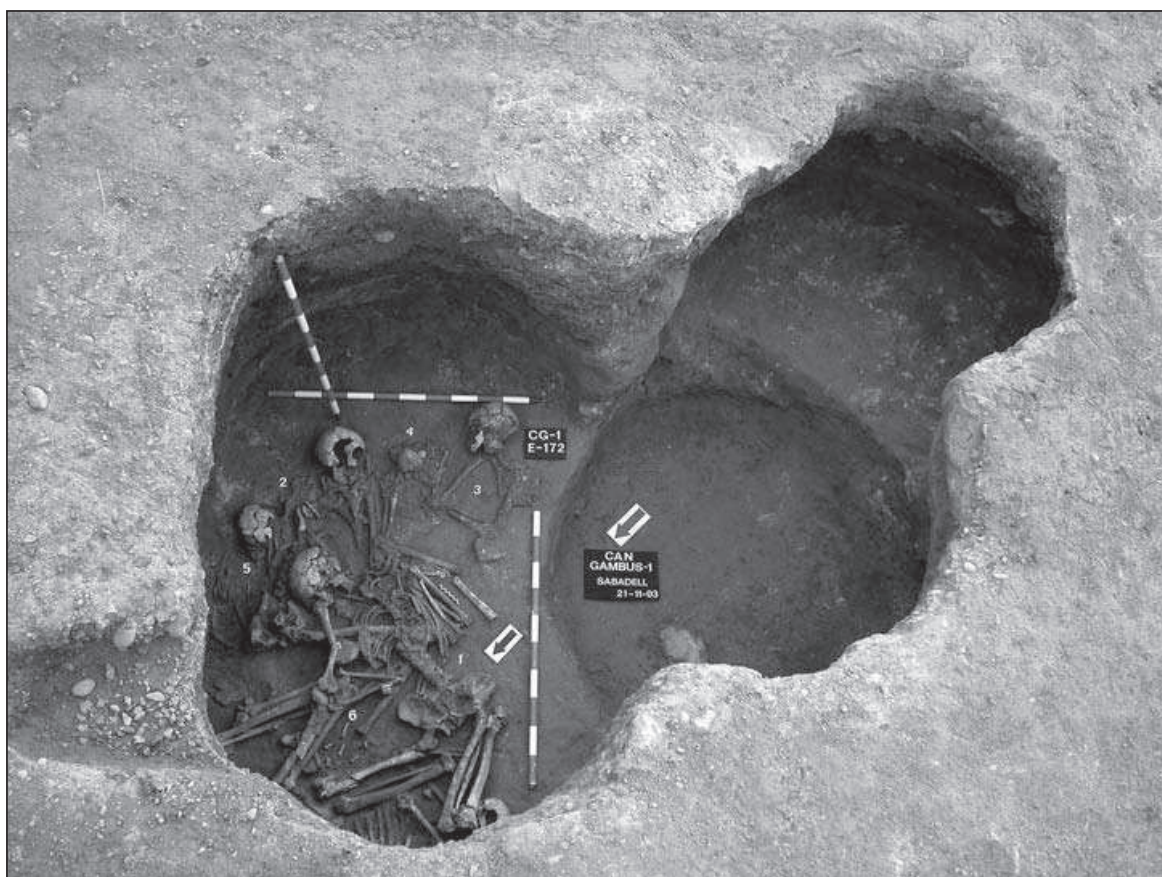


Figura 7. Estructura funerària tipus hipogeu E172 del bronze inicial. Presenta un pou central d'accés, una cavitat lateral petita amb una inhumació i una segona cavitat funerària més gran amb sis individus.

Del conjunt d'estructures funeràries destaquem en primer lloc l'estructura E172 que consisteix en un pou d'accés que reutilitza una antiga sitja de perfil esfèric allargassat de fons arrodonit de quasi dos metres de fondària, on s'obren dues cavitats sepulcrales laterals. La cavitat 1 va oferir un únic individu inhumat i la cavitat 2 va oferir sis individus inhumats.

La segona estructura funerària complexa és l'E238, que es troba situada en el vessant de llevant de la carena, totalment oposada a l'hipogeu E172. En aquest cas també està en relació amb una petita agrupació de sitges. Aquest hipogeu E238, a diferència de l'anterior, consisteix en un pou d'accés totalment cilíndric amb una única cavitat lateral on hi havia quatre individus inhumats. Al fons del pou d'accés hi havia un paquet d'ossos corresponents a un altre individu.



Figura 8. Estructura funerària tipus hipogeu E238 del bronze inicial. Presenta un pou d'accés cilíndric i una cavitat funerària lateral amb quatre individus inhumats.

Finalment, la darrera estructura funerària complexa del bronze inicial és l'E349, que està situada en el punt carener del paratge de Can Gambús, i és la que ens va aparèixer més arrasada, ja que es conserva tan sols en poc més d'un metre de potència. Aquest hipogeu consistia en un pou d'accés de planta rectangular de quasi un metre de fondària conservada, on s'hi obrien dues cavitats sepulcral laterals. La cavitat sud va oferir un individu inhumat en connexió anatòmica i un paquet d'ossos corresponents a altres individus escampats i arraconats per la cambra funerària. La cavitat nord va oferir un paquet d'ossos arraconats al fons de la cambra amb diversos individus i les restes en connexió parcial del darrer inhumat.

9. ESTRUCTURES DEL BRONZE FINAL

Atribuïbles amb tota seguretat al bronze final, s'han documentat un total de 20 estructures disperses per tot el paratge de Can Gambús 1, de les quals predominen les sitges d'emmagatzematge. Tanmateix, dins d'aquest conjunt destaca el gran retall subterrani E312, tipus fons de cabana o àmbit de magatzem i/o treball. Aquest presenta una planta esfèrica irregular de més d'un metre de fondària i un fons també irregular amb diferents subretalls interiors i lòbuls/cavitats als laterals. Aquest ha proporcionat abundant material ceràmic característic d'aquest període producte d'abocades domèstiques d'un lloc d'habitació.

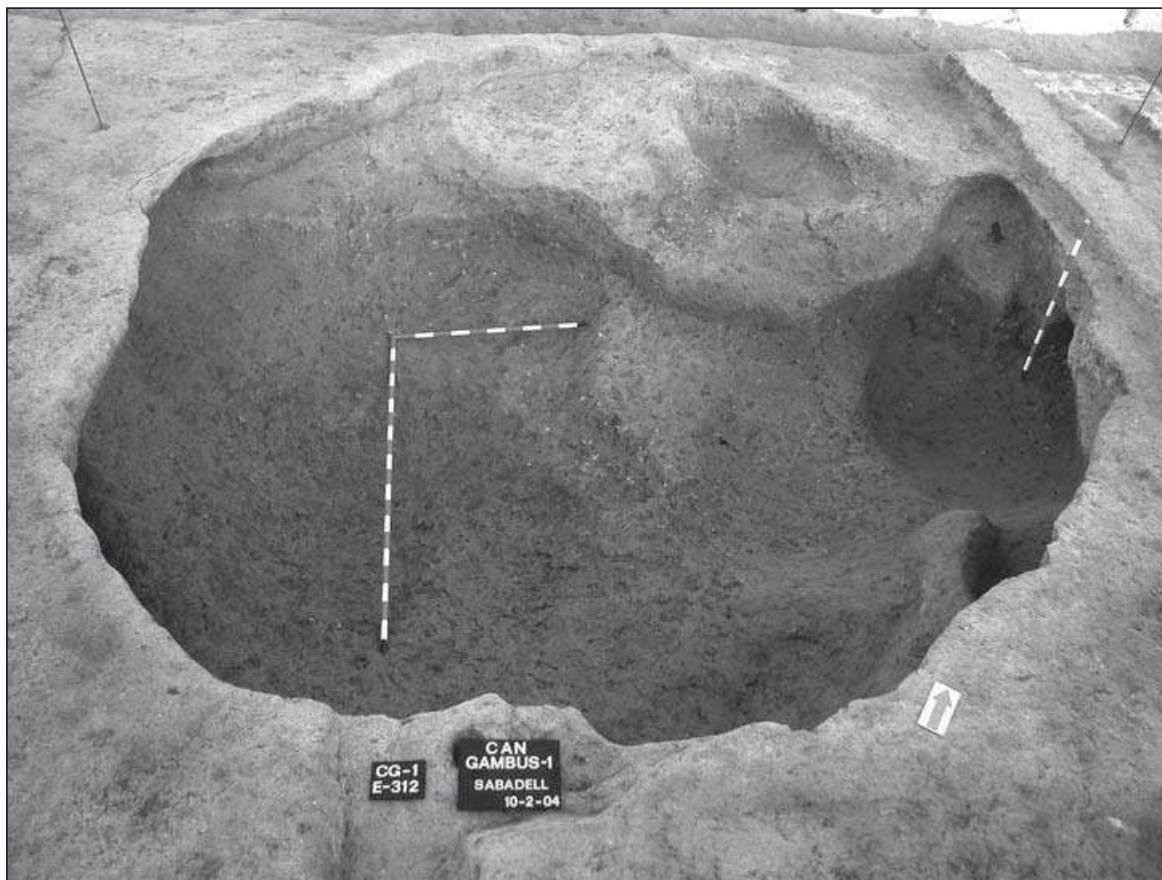


Figura 9. Gran estructura complexa retallada en el subsòl tipus cabana i/o àmbit de treball i magatzem del bronze final E312.

En segon lloc tenim una gran rasa o vall (E313) tipus paleocanal de més de trenta metres de llargada per un metre d'amplada, amb una fondària d'entre 40 i 80 centímetres. Aquest és de secció triangular invertida amb la part de fons més aplanada. Aquesta rasa té un eix est-oest transversal a la carena que segueix el pendent de la vessant, i discorre just pel costat del gran retall E312.

10. ESTRUCTURES DE LA PRIMERA EDAT DEL FERRO

Atribuïbles a la primera edat del ferro tenim un total de 41 estructures arqueològiques que es troben localitzades entre el punt central de la carena i la part alta de la vessant oest, formant una agrupació d'estructures més o menys properes entre si, sense formar, però, una concentració densa, sinó més aviat petits grups espaiats de sitges.

Es tracta en tots els casos de sitges de perfil acampanat i fons pla molt marcats. Aquestes han proporcionat abundant material ceràmic, amb vasos i grans recipients amb cordons digitats a la inflexió de la vora i tractaments brunyits de les superfícies, així com abundants sediments de terres cendroses, molins i un gran nombre d'elements d'argila cuita corresponents a forns domèstics i elements de construcció.

11. ESTRUCTURES D'ÈPOCA IBÈRICA

Tenim un total de 9 estructures tipus sitja d'època ibèrica situades a la part més alta de la carena de Can Feu-Can Gambús, les quals s'estenen cap al sector central destinat a parc. D'aquest conjunt tenim 2 estructures que tenen una cronologia dins el període ibèric antic (E303 i E304). Es tracta de sitges de perfils acampanats i fons aplanats de dimensions considerables, que es troben escapçades en més de la seva meitat.

Per altra banda, tenim un total de 7 estructures que tenen una cronologia dins el període ibèric mitjà (E301, E302, i de E344 a E348). Aquestes difereixen morfològicament de les dues primeres i es troben un xic més desplaçades formant una altra agrupació. Es tracta de sitges de perfils esfèrics allargassats amb el fons acusadament arrodonit i afuat, de grans dimensions, que tenen entre dos i tres metres de fondària conservada. Han proporcionat abundant material ceràmic i faunístic, així com un gran nombre de molins de diferents tipologies.

12. L'AQUËDUCTE SUBTERRANI D'ÈPOCA ROMANA

Corresponent a l'època romana tan sols va ser possible localitzar una singular i complexa estructura, l'E622. Es tracta d'un aqueducte o galeria subterrània per al transport d'aigües netes, que es troba situada a l'inici del punt més elevat de la carena de Can Feu-Can Gambús, en el límit sud de l'espai destinat a parc de la futura zona urbanitzada.

L'excavació parcial d'aquesta estructura es va dur a terme entre els mesos de maig i juny de 2004, i es comprovà que la galeria s'estenia cap al nord, dins el sector de parc, en aquells moments pendent d'actuació.

D'aquest aqüeducte subterrani romà (E622) va ser possible documentar un pou d'accés (*putei*) i dos trams de galeria subterrània (*cuniculus*) que s'endinsen sota terra en direccions oposades, cap al sud i cap al nord. El pou estava totalment segellat per terres d'abocament i els dos trams de galeria estaven parcialment coberts de terres a la boca i part del passadís.



Figura 10. Vista del pou i la galeria nord de l'aqüeducte subterrani d'època romana E622 de Can Gambús 1. S'observen els forats laterals a les parets del pou per facilitar el descens i l'ascens.

L'existència d'aquest tipus d'estructures subterrànies per conduir aigua està molt poc documentada a Catalunya, i ara com ara, tan sols en coneixem un altre cas a Tarragona i dos casos més en els jaciments romans de Tiermes i Albarracín. Tanmateix d'aquest tipus de construccions sabem que eren prou conegudes dins l'enginyeria hidràulica romana, que requerien de certs coneixements tècnics i presentaven una certa complexitat d'execució. D'aquesta manera, la seva construcció implicava excavar diversos pous de registre entre els diferents trams de galeria subterrània, que servien tant per extreure les terres generades per l'excavació de les galeries com per corregir-ne els traçats, així com per a les posteriors tasques de manteniment.

Pel que fa a la morfologia de la part localitzada de l'aqüeducte subterrani E622 tenim, en primer lloc, un pou d'accés de planta rectangular (120 x 80 centímetres) amb una fondària d'uns 3 metres, que es troba excavat al substrat geològic de turturà (argila carbonatada) a la seva meitat superior, i de llims i graves a la seva meitat inferior. Presentava tot un seguit de forats excavats a les parets nord i sud que quan arriben a l'altura de les boques de les galeries es redistribueixen cap a les parets est i oest. Aquests forats servien per facilitar el descens i l'ascens des del fons del pou i les galeries. D'aquesta manera el pou dóna accés a dos trams de galeria subterrània que surten en direcció nord i sud, amb un lleuger pendent vers el sud, i que és per on devia circular l'aigua. Així, tindriem que la captació d'aigües vindria del costat nord, i que després aquestes eren conduïdes amb un lleuger pendent cap a l'extrem sud de la carena, indret on precisament hi havia els forns i la terrisseria romana de Can Feu.

Els trams de la galeria subterrània documentada presenten una alçada d'entorn dels 2 metres i una amplada de 50 centímetres, amb un sostre lleugerament corbat. La galeria nord està pràcticament buida de terres i presenta un bon estat de conservació, tan sols presenta un nivell de terres inferior generat per les abocades de rebliment del pou d'accés. A partir de l'observació visual des de la boca de la galeria es pot apreciar que aquesta presenta una llargada considerable i fins i tot efectua un lleuger gir, endinsant-se cap a la banda nord.

El tram de la galeria sud va ser parcialment escapçat amb màquina excavadora quan es va obrir el pou per excavar-lo lateralment. Aquest tram sud va poder ser excavat en una llargada d'uns vuit metres, i va ser possible netejar frontalment la continuïtat del passadís fins a un punt on estava pràcticament ple de terres fins al sostre. En aquest punt s'observà com devien caure el sostre i les parets de la galeria, de manera que la van reblir gairebé totalment.

Pel que fa a l'abandonament d'aquest aqüeducte subterrani E622 ha estat possible determinar que tot el pou d'accés va ser reblert intencionadament de terres (UE1709, 1755 i 1753) amb presència de material arqueològic. Aquest mateix rebliment de terres s'endinsava a l'interior de les galeries de manera que aquestes estaven parcialment reblertes de terres a la boca i part de la meitat inferior del passadís.

Pel que fa al tram excavat de la galeria nord, s'observa com el passadís està pràcticament buit, i es documenta un prim estrat argilós (UE1835) que recolza al fons de la galeria i un segon nivell d'aportació antròpica corresponent a l'estrat de terres de rebliment del pou (UE1773).

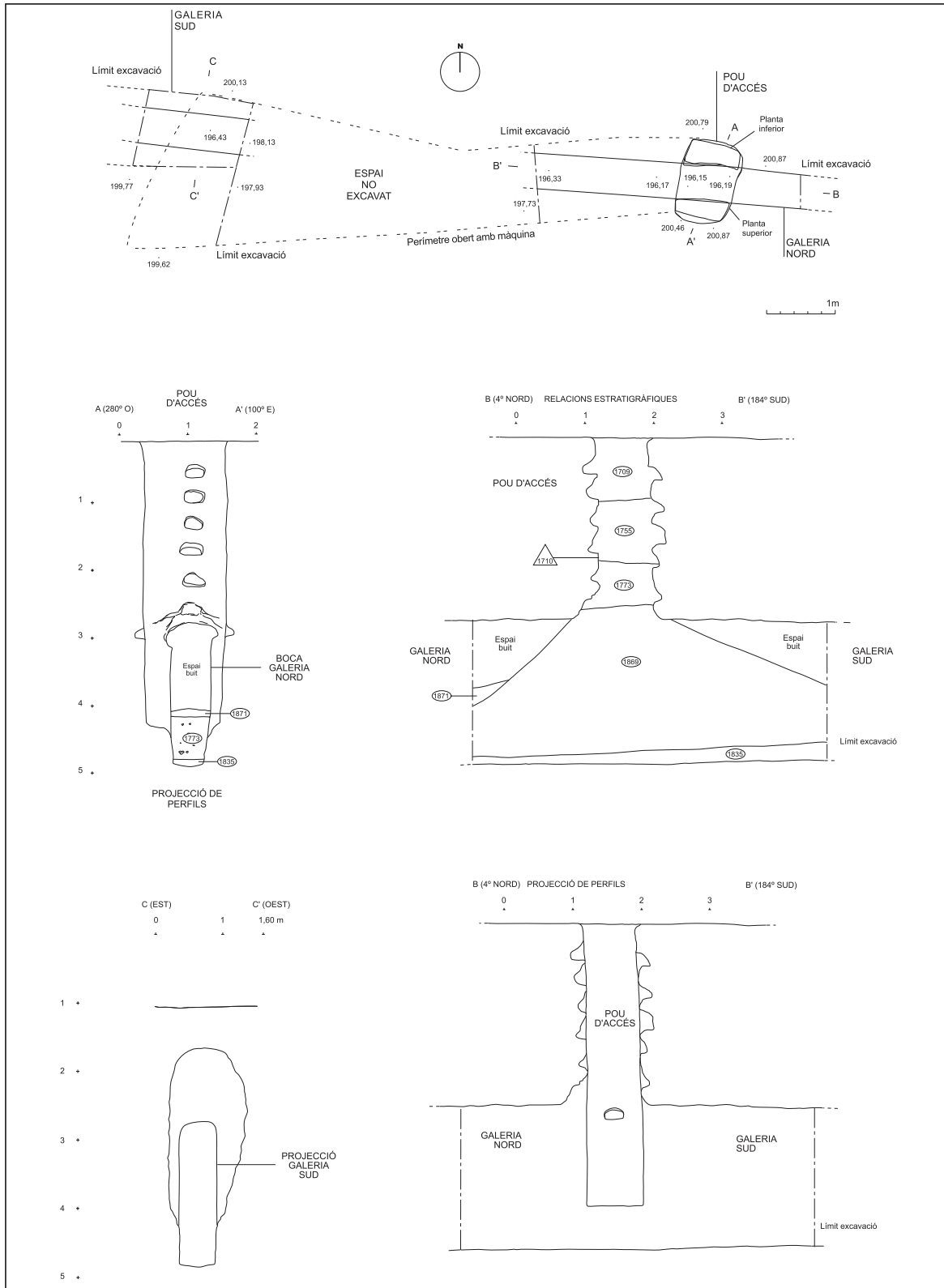


Figura 11. Planta i seccions del pou i dels trams de galeria de l'aqüeducte subterrani d'època romana E622.

En canvi, el tram excavat de la galeria sud presenta, a més d'aquest mateix nivell argilós inferior UE1835 i l'estrat de rebliment antròpic UE1773, un potent nivell de terres naturals producte de la caiguda de les parets i el sostre que segella tota la galeria. D'aquesta manera, el tram de la galeria oferiria unes dimensions més grans, tant en amplada com en fondària, a causa de la caiguda dels perfils.

En aquests estrats d'abocament (UE1709, 1755 i 1773) es va localitzar força material constructiu (ímbrex i tègula), juntament amb restes faunístiques com ara el crani d'un bòvid, restes de l'esquelet d'un gos i restes òssies producte de deixalles domèstiques. Així mateix, també es van localitzar materials ceràmics d'època romana dins dels estrats de rebliment de terres i llençats al fons del pou i les galeries. D'aquest conjunt destaca un gerret sencer de ceràmica comuna oxidant, idèntic als produïts als forns romans de Can Feu; part d'un recipient de ceràmica grollera de cuina i alguns fragments de ceràmica sigil·lada gàl·lica i de sigil·lada africana A, que indiquen, a grans trets, i a l'espera de l'estudi detallat d'aquest material, un rebliment intencionat i un abandó de l'aqüeducte subterrani cap al segle II dC.

13. EL VILATGE I LA NECRÒPOLIS DE L'ANTIGUITAT TARDANA

En el paratge de Can Gambús 1, i concretament en el sector sud de la carena, a tocar de la rotonda de l'avinguda Arraona/carretera de Sabadell a Sant Quirze, es van excavar i documentar un total de 324 estructures corresponents a un extens poblat de l'antiguitat tardana (segles VI-VIII dC) (Roig-Coll, 2004).

Aquest vilatge es troba emplaçat en una suau elevació de la carena, just en el mateix espai on es localitza la necròpolis de sepulcres de fossa del Neolític mitjà, i a uns cinc-cents metres aproximadament de les conegudes restes romanes de Can Feu.

D'aquest nombrós conjunt d'estructures arqueològiques del vilatge de Can Gambús 1, tenim que la major part corresponen a sitges per a l'emmagatzematge de cereal. Aquestes presenten uns perfils lleugerament cilíndrics i troncocònics amb els fons aplanats, de dimensions i fondàries variables, amb algunes sitges de gran capacitat. D'aquest conjunt destaca un total de set sitges amb presència d'esquelets humans en connexió anatòmica corresponents a individus llençats al seu interior. Aquestes estructures d'emmagatzematge van ser reblertes amb abocades de terres i deixalles domèstiques, que han permès recuperar un ingent volum de material arqueològic, especialment rellevant pel que fa al registre ceràmic i faunístic, així com també al material de vidre, ferro i bronze. Aquest conjunt de materials és el característic d'un vilatge agrícola i ramader del període, i esdevé ara com ara, un dels més complets que tenim al territori de la depressió Prelitoral catalana.

Per altra banda, es documenten diversos grans retalls subterranis de plantes el·líptiques que poden correspondre a fons de cabanes i/o àmbits de magatzem i treball (estructures 120, 169, 210, 216, etc.). Aquestes estructures, de gran complexitat estratigràfica, han proporcionat abundant material arqueològic fruit d'abocades de terres cendroses i deixalles d'àmbits domèstics. Així mateix, també s'ha detectat alguna estructura de combustió associada i encaixos i forats de pal que podrien correspondre als suports de l'estructura aèria i de cobriment d'aquests grans retalls.



Figura 12. Vista del sector del vilatge de l'antiguitat tardana de Can Gambús 1, amb un gran nombre de sitges d'emmagatzematge i d'estructures complexes retallades en el subsòl tipus cabana i/o àmbits de treball i magatzem.

Aquestes singulars estructures semisubterrànies d'habitació, àmbits de treball i espais d'emmagatzematge tipus cabana que configuren llocs d'assentament i vilatges de l'antiguitat tardana, eren fins ara desconegudes i inèdites al territori de Catalunya. Presenten paral·lels amb construccions de l'àrea centreeuropea (França, Alemanya, Itàlia, etc.), i són atribuïdes a cabanes de tipus germànic (Farnoux, 1995) (Milosevic, 1998) (Valenti, 2004). Identifiquem algun cas puntual proper com ara una cabana amb llar de l'antiguitat tardana a l'assentament de l'Aiguacuit (Terrassa, Vallès Occ.) (Roig, 1999a) (Coll-Roig-Molina, 1997), i d'altres a la recent intervenció dels Horts de Can Torras (Coll-Roig, 2006) i la plaça Major de Castellar del Vallès (Roig-Coll, 2007), amb singulars estructures subterrànies d'habitació i magatzem amb encaixos, forats de pal i llars de foc. Coneixem també d'altres paral·lels semblants de vilatges amb cabanes darrerament publicats a l'àrea de Madrid, com són els jaciments de la Indiana-Cacera del Valle (Pinto, Madrid) i el de Gózquez de Arriba (San Martín de la Vega, Madrid) (Vigil-Escalera, 2000).

Formant part del vilatge de l'antiguitat tardana de Can Gambús 1, també ha estat possible localitzar dos pous d'aigua de planta circular situats en els dos costats oposats

de la carena, un al vessant est i l'altre al vessant oest. Aquests presenten una planta circular de poc més d'un metre de diàmetre de boca i una fondària total d'entre vuit i deu metres, amb un perfil cilíndric que es va fent més estret a la seva part baixa, amb un fons lleugerament arrodonit. Estan excavats íntegrament en el substrat geològic de llims i argiles quaternàries, sense presentar cap tipus de revestiment, motiu pel qual, en alguns punts hem trobat el seu perfil erosionat i caigut.

Un d'aquests pous destaca per la singularitat dels seus estrats de rebliment i d'amortització que van proporcionar abundant material arqueològic, i especialment per la presència dels esquelets sencers de dos individus llençats en el seu interior, juntament amb els esquelets de com a mínim tres gossos, restes d'ovicaprins, l'esquelet parcial d'un boví i altres restes òssies diverses. Aquests individus van ser llençats al pou un cop aquest havia estat abandonat i parcialment reblert de terres en tota la seva meitat inferior, la qual cosa denotava un tractament funerari diferenciat de la resta d'individus enterrats en el cementiri adjacent. Juntament amb les restes òssies es van recuperar altres materials arqueològics en el rebliment del pou, com ara fragments de vidres, ceràmica reduïda de cuina i material constructiu divers, que ens permetran fixar el moment d'abandó i de rebliment d'aquest pou dins el període de l'antiguitat tardana.

Per altra banda, també s'han documentat dos *lacus* o dipòsits per a líquids, probablement vi (E288 i E297) relacionats amb una àrea de premsat. Aquests presenten unes parets fetes de còdols i morter de calç amb un revestiment interior fet d'*opus signinum* que impermeabilitza les parets. Un d'ells (E288) presenta dos graons d'accés a la part baixa, que recolzen sobre el fons del dipòsit.

A les proximitats dels dos *lacus* s'han localitzat 4 encaixos per a gerres o dolis petits fent una agrupació alineada formant una L (Estructures 268, 270 a 272). Aquests retalls presenten un perfil esfèric amb el fons totalment arrodonit. S'han localitzat alguns fragments de dolis en els rebliments. Probablement aquestes estructures tenien una funció destinada a l'emmagatzematge de líquids –oli o vi– si tenim en compte la seva proximitat i possible relació funcional amb els dos *lacus*/dipòsits situats a pocs metres.

També ha estat possible documentar la necròpolis d'aquest poblat de l'antiguitat tardana, localitzada a la part superior de la carena, a l'extrem nord del vilatge formant un petit cementiri ben delimitat. Es tracta de 36 tombes amb un total de 38 individus, ja que dues sepultures presentaven inhumacions dobles. Pel que fa a la tipologia de les estructures funeràries tenim exclusivament tombes en fossa simple de planta rectangular i ovalada, amb coberta de lloses i en algun cas molt puntual amb un reforçament de lloses laterals. Per altra banda, cal indicar que es va localitzar una petita agrupació de sepultures, totalment diferenciades de la resta, fetes en caixa de *tegulae* a doble vessant, molt arrasades, i un xic allunyades del primer grup, que semblen correspondre a la fase inicial de l'assentament.

En el seu conjunt, totes aquestes inhumacions no presenten cap tipus d'aixovar funerari, a excepció d'una única sepultura en fossa simple que va proporcionar un gerret de ceràmica dipositat al costat del crani de l'inhumat. En aquest cementiri s'hi troben representats tant homes com dones, i en menor nombre individus infantils i senils.

Aquests tipus de necròpolis de tombes en fossa simple i també en caixes de lloses esdevenen característiques de l'antiguitat tardana (entre els segles VI, VII i VIII) i es localitzen formant petites agrupacions escampades per tot el territori del Vallès i, en especial, als faldars i al voltant de la serralada Prelitoral i el massís de Sant Llorenç del Munt (Roig, 1999b). Aquest cementiri de Can Gambús 1 és un dels primers casos documentats de necròpolis associada a un vilatge d'aquest període.

Per altra banda, el voluminós conjunt de material arqueològic recuperat durant la present excavació del vilatge ens permet il·lustrar els diferents aspectes de la vida quotidiana dels seus habitants. Es destaquen de la resta, els materials d'ús domèstic i funcionalitat culinària, com són els recipients ceràmics per a la preparació, cocció i consum dels aliments, amb presència majoritària d'olles i cassoles, gerres i grans contenidors de líquids, peces de vidre per al servei de taula, com poden ser les copes i els plats, així com diferents estris de ferro: ganivets, cullerots, claus, ganxos, esquellots, etc. D'aquest conjunt destaca per la seva raresa i excepcionalitat la trobada d'una petita làmina circular d'or de tipus ornamental (15x12 mil·límetres), amb una lleu decoració repussada. Aquest material, que denota un cert luxe, no és gens habitual en els assentaments rurals coneguts del territori català, i acostuma a estar associat a àmbits eclesiàstics i a determinats conjunts funeraris.

El vilatge d'època visigòtica de Can Gambús 1 esdevé a hores d'ara un dels més complets i ben documentats de les comarques de Barcelona. L'elevat nombre de sitges, el singular estat de conservació de les cabanes i dels grans retalls, l'extens registre de material arqueològic i d'utilatge domèstic, juntament amb la presència d'un cementiri associat, fan d'aquest vilatge un bon exemple per estudiar les comunitats rurals d'època visigòtica de l'àrea de Barcelona.²

14. ESTRUCTURES D'ÈPOCA ALTMEDIEVAL

En el paratge de Can Gambús 1 s'han excavat i documentat un total de 9 estructures d'aquest període. Es tracta de dos conjunts diferenciats, un primer grup està situat a la part baixa del vessant oest de la carena, i està format per 3 sitges de perfils troncocònics acampanats amb el fons pla, de dimensions i fondàries variables (E553-555), que estan agrupades i en fila, una a tocar de l'altra. També tenim en aquest sector una quarta estructura (E9), que correspon a un gran retall el·líptic allargassat que es troba situat a tocar del grup de sitges.

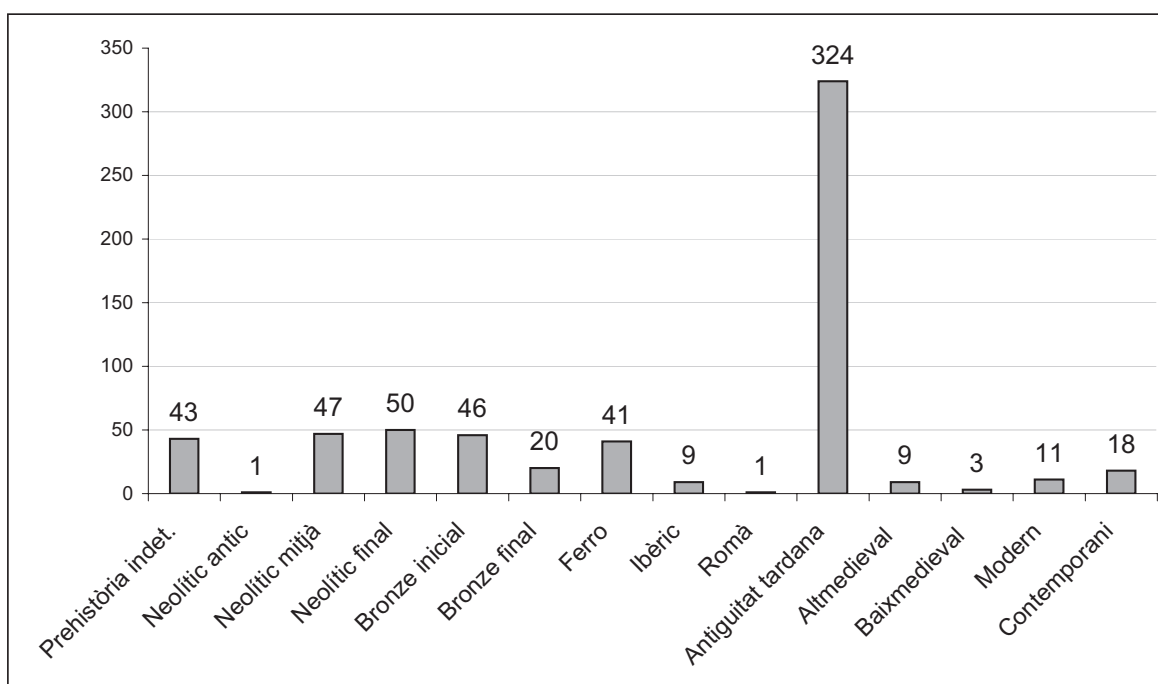
El segon grup d'estructures altmedievales està situat a la vessant est de la carena, i està format per un total de 5 sitges isolades (E307 a E311). Aquestes presenten uns perfils acampanats i el fons pla amb més d'un metre de fondària conservada i es troben escapçades en la seva part superior. Es localitzen totes juntes formant una petita agru-

² L'estudi complet d'aquest vilatge de Can Gambús 1 forma part de la tesi doctoral en curs de Jordi Roig Buxó sobre el poblament i les produccions ceràmiques de l'antiguitat tardana i l'època altmedieval al territori de la Catalunya central i litoral, entre els segles V/VI i X/XI.

pació sense cap altra estructura associada. Aquestes han proporcionat alguns materials ceràmics en els seus reblliments, que són els característics de les produccions d'època altmedieval del Vallès (segles IX-X), ja conegudes i estandarditzades en altres jaciments propers, com ara el vilatge de Castellar Vell (Castellar del Vallès) o l'església de Sant Menna (Sentmenat). Aquest material es caracteritza per la ceràmica reduïda de cuina i oxidada espatulada, de la qual destaca la meitat superior d'una sitja amb broc procedent de la sitja E309.

15. ESTRUCTURES D'ÈPOCA BAIXMEDIEVAL

Tenim tan sols 3 estructures que corresponen al segle XV. Es tracta de retalls de planta circular i rectangular amb el fons irregularment aplanat d'uns 70 centímetres de fondària, que es troben situats a les proximitats de la masia de Can Gambús, a la part alta de la carena. Aquests han proporcionat alguns fragments de ceràmica blava gòtica catalana, ceràmica vidrada monocroma i ceràmica grollera de cuina.



Taula 1 – Gràfic del nombre d'estructures arqueològiques documentades a Can Gambús 1 per períodes.

16. BIBLIOGRAFIA

- COLL RIERA, Joan-Manuel; ROIG BUXÓ, Jordi; MOLINA VALLMITJANA, Josep-A (1997). “Contextos ceràmics de l’antiguitat tardana del Vallès”. *Arqueomediterrània* 2/1997, Universitat de Barcelona, p. 37-57.
- COLL, J.M.; ROIG, Jordi (2003). “Cerámicas reducidas de cocina de la antigüedad tardía en la Catalunya Oriental (siglos V-VII)”. *VIIe Congrès International sur la Céramique Médiévale en Méditerranée, 11-16 octobre 1999, Thessaloniki, Athènes, 2003*, p. 735-738.
- COLL RIERA, Joan-Manuel; ROIG BUXÓ, Jordi (2006). “La intervenció arqueològica als Horts de Can Torras (Castellar del Vallès): un assentament del neolític i un vilatge de l’antiguitat tardana”. *Tribuna d’Arqueologia 2003-2004*. Barcelona: Departament de Cultura de la Generalitat de Catalunya, 2006, p. 113-127.
- FARNOUX, Cl (1995). “le fond de cabane mérovingienne comme fait culturel”, *L’habitat rural du Haut Moyen Age*, Rouen, p. 29-44.
- MILOSEVIC, G. (1998). *Housing in medieval Serbia*. Belgrado 1998.
- ROIG I BUXÓ, Jordi (1999a). “Vil·la i assentament de l’Aiguacuit (Terrassa)”. *Del romà al Romànic, la Tarraconense Mediterrània dels segles IV al X*. Barcelona: Enciclopèdia Catalana, 1999, p. 139-140.
- ROIG I BUXÓ, Jordi (1999b). “Món funerari de les valls del Llobregat i del Besòs”. *Del romà al Romànic, la Tarraconense Mediterrània dels segles IV al X*, Barcelona: Enciclopèdia Catalana, 1999, p. 283-288.
- ROIG I BUXÓ, J.; COLL RIERA, J.M (1999). “Consideracions entorn de la ceràmica de cuina al Vallès: de l’antiguitat tardana a la fi de l’any mil”. *Actes del Congrès Internacional Gerbert d’Orlhac*. Vic: Eumo, 1999, p. 457-474.
- ROIG, Jordi; COLL, J.M. (2004). “El vilatge d’època visigòtica de Can Gambús 1 de Sabadell”; *Fulletó del dia Internacional dels Museus 2004*. Sabadell. Museu d’Història de Sabadell, 2004.
- ROIG, Jordi; COLL, J.M. (2007). “La intervenció arqueològica al jaciment de l’aparcament subterrani de la Plaça Major de Castellar del Vallès: primeres dades i resultats preliminars”, *Recerca núm. 5*, Arxiu Municipal de Castellar del Vallès, Castellar del Vallès 2004, p. 117-142.
- VALENTÍ, Mario (2004). *L’insediamento altomedievale nelle campagne toscana. Paesaggi, popolamento e villaggi tre VI e X secolo*, Biblioteca del Dipartamenti de Archeologia e Storia delle Arti – Sezione Archeologica, Università di Siena, 10. All’Insegna del Giglio, Firenze 2004.
- VIGIL-ESCALERA GUIRADO, Alfonso (2000). “Cabañas de época visigoda: evidencias arqueológicas del sur de Madrid. Tipología, elementos de datación y discusión”. *AespA*, 73, nº 181-182, p. 223 a 252.