

# L'ocupació ibèrica i romana al Vilarenc (Calafell, Baix Penedès): resultats de les darreres campanyes

VÍCTOR REVILLA CALVO

## INTRODUCCIÓ

La partida del Vilarenc es localitza entre els dos nuclis que formen el poble de Calafell: el de l'interior, situat a les vessants del turó del castell, i l'antic barri de pescadors de la platja. A grans trets, la zona ocupa el triangle format per la carretera C-246, Barcelona-Valls, a l'est i al nord; el passeig de la Unió, a l'oest; i la carretera del Sanatori i la via fèrria, al sud. Aquests darrers límits coincideixen aproximadament amb l'antiga línia d'aiguamolls i dunes que formaven la platja. Els límits artificials que defineixen la zona en l'actualitat coincideixen aproximadament amb la configuració i els accidents del relleu antics. El Vilarenc ocupa una petita plana al·luvial, una mica enlairada sobre el nivell del mar (entre 4 i 8 metres d'altitud), orientada cap a aquest i tancada per dues rieres: a l'est, el tram final del torrent de la Cobertera, després del seu aiguabarreig amb la riera de Montpeó; a l'oest, per la riera que passava per sota de l'actual passeig de la Unió.

Aquesta unitat topogràfica i unes bones condicions físiques (relleu suau, insolació adequada, drenatge natural) faciliten i expliquen l'assentament humà a la zona en època ibèrica i romana. Tot i que les primeres excavacions remunten a finals del segle XIX, no ha estat fins a la dècada de 1980 que s'ha iniciat un programa de recerca que ha permès identificar estructures pertanyents a dos establiments rurals de naturalesa molt diferent: un petit assentament camperol d'època tarδοibèrica i un nucli romà. Aquest darrer va experimentar una evolució molt complexa, materialitzada en canvis radicals d'arquitectura i funció, així com un desplaçament de l'emplaçament, entre les darreries del segle I aC i un moment imprecís dels segles II i III dC. Les excavacions també han proporcionat algunes dades sobre l'evolució de la topografia del lloc i sobre les activitats econòmiques i la seva distribució espacial. La combinació de totes aquestes dades fan del Vilarenc un exemple únic per conèixer l'evolució del poblament al territori de Tarraco en època altimperial. Paral·lelament i per les seves vicissituds, el Vilarenc és un cas

exemplar per estudiar les circumstàncies en què es va generar i desenvolupar la recerca arqueològica a Catalunya des de les darreries del segle XIX.

L'existència d'un projecte d'urbanització dels terrenys en què se situen els diversos edificis ha proporcionat l'oportunitat i el suport institucional necessari per fer campanyes d'excavació a gran escala els anys 2002 i 2004. Aquestes actuacions han permès completar el nostre coneixement de l'evolució de l'ocupació del lloc, especialment pel que fa a l'assentament ibèric.

### 1. ELS PRECEDENTS DE LA INVESTIGACIÓ

La vil·la del Vilarenc fou descoberta l'any 1883 i va ser excavada per un grup d'aficionats de Vilanova i la Geltrú i Barcelona, els quals també van finançar personalment els treballs. La majoria d'aquestes persones eren membres de l'Associació d'Excursions Catalana, de l'Ateneu de Vilanova o d'altres associacions i van donar a conèixer les primeres notícies en publicacions periòdiques generals o en forma de conferències (vegeu C. PUJOL i CAMPS, 1885; E. LLANAS, 1891; per una descripció més pintoresca de les circumstàncies de la troballa, J. OLIVA i MILÀ, 1883; aquest autor resumeix el text del pare Llanas, reproduït en el seu *Discurso* d'ingrés a la Reial Acadèmia de Bones Lletres de Barcelona el 1891; vegeu REVILLA, 2000, 257). Aquestes circumstàncies expliquen el modest ressò de la troballa i la història posterior del monument, malgrat el seu interès.

Els excavadors van fer una única campanya, molt breu, i es preocuparen exclusivament per la recuperació dels objectes artístics i per l'arquitectura de les restes, ignorant tota evidència relacionada amb la vida quotidiana i les activitats econòmiques; com era propi, per altra banda, de l'arqueologia practicada a Catalunya durant el segle XIX i el primer terç del XX. L'excavació va permetre descobrir un edifici de construcció acurada, feta segons els patrons materials i tècnics de l'arquitectura romana, i que mostrava una organització interna molt complexa. L'edifici es va interpretar com un complex amb una destinació termal i, seguint els models que oferien les excavacions de Pompeia, es va definir com una instal·lació de caràcter públic. Malgrat les exageracions i confusions, l'estudi fet pels excavadors mostra una cura especial per establir l'organització interna, les característiques tècniques i la funció dels espais i instal·lacions descobertes (OLIVA i MILÀ, 1883, 207-208; PUJOL i CAMPS, 1885, 172; LLANAS, 1891, 30-31). Els excavadors van identificar correctament la presència d'un sistema de difusió de la calor que permetia distingir habitacions i piscines a diversa temperatura. Com en altres edificis termals, l'usuari circulava a través d'aquests espais, passant per les diverses fases del bany i la higiene personal: des del vapor i la immersió en una piscina d'aigua calenta (al *caldarium*) fins al bany fred (dins el *frigidarium*). Aquest procés obligava l'arquitecte a organitzar rigorosament les habitacions i les infraestructures. Entre aquestes darreres es van localitzar la conducció que aprovisionaria les piscines i proporcionaria una reserva d'aigua, el forn i el sistema de tubs que permetia la difusió gradual de la calor.

Tanmateix, i malgrat la seva complexitat, l'edifici del Vilarenc sembla respondre a un model termal bastant senzill, caracteritzat per la disposició lineal de *caldarium*, *tepidarium* i *frigidarium* (MAR, LÓPEZ, PIÑOL, 1993). Molts dels espais i funcions especia-

litzades esmentats per Pujol i Camps són totalment innecessaris per la seva sofisticació. Aquest autor parla, per exemple, d'habitacions per a homes i dones o de sales per a masatges, elements que són més propis dels grans equipaments creats per iniciativa imperial a Roma. Al mateix temps, algunes habitacions van rebre, equivocadament, una funció termal. És el cas d'una habitació amb un paviment de morter i un gran bloc de pedra al centre, interpretada com un lloc d'esbarjo decorat amb estàtues; o d'un petit dipòsit qualificat de font; tots aquests elements devien formar part d'un jardí.

Aquestes exageracions són fàcilment comprensibles dins la perspectiva en què treballava l'arqueologia de l'època. En realitat, la preocupació per identificar les característiques materials i funcionals de l'edifici era determinada per la idea que un monument reflectia, en major o menor mesura, els trets d'una cultura i, darrere d'aquesta, la personalitat d'un poble. En aquesta perspectiva, identificar les característiques d'un edifici era la millor manera de definir la seva "romanitat"; dit d'una altra manera, el major o menor grau de proximitat al cànon de l'art romà. A la vegada, aquesta definició constituïa el pas previ per valorar el grau d'implantació de la cultura romana al país.

L'edifici del Vilarenc tenia, però, un paper encara més important en les reconstruccions històriques intentades pels erudits de l'època. Tant pel pare Llanas com per C. Pujol i Camps, la presència d'un equipament lligat a les exigències de la forma de vida desenvolupada per la cultura romana era la prova de l'existència d'una ciutat en aquell indret. Totes les publicacions insisteixen en aquest extrem i intenten reconstruir el que devia ser el seu aspecte i les infraestructures, els quals relacionen amb les necessitats i els refinaments d'una comunitat municipal. Fins i tot ofereixen un nom, *Stabulum Novum*, malgrat que aquesta denominació correspon, en realitat, a una estació de la via romana que se situa més a l'interior. Darrere aquesta veritable obsessió trobem la imatge ideal de la societat romana com a forma de vida avançada que proporciona la mesura del grau de desenvolupament d'un territori.

Aquesta imatge s'acompanya d'una determinada visió del problema històric que representava la conquesta romana i el destí de les poblacions indígenes: un fenomen a la vegada inevitable, necessari i positiu en tant que posava les bases per civilitzar unes societats endarrerides i incorporar-les a la història; un fenomen, a la vegada, que es concebia com un procés intencional i planificat, i que aplicava racionalment uns mecanismes d'organització i administració que semblaven tenir com a objectiu l'explotació i la integració dels vençuts. En aquesta perspectiva, la difusió de la ciutat romana i de les seves formes de vida (en especial, l'arquitectura i l'art), en relació amb una colonització conscient, constituïen un instrument fonamental de control i integració. La seva expansió servia, per tant, com a indicador del ritme i la intensitat d'un procés i, en darra instància, permetia avaluar còmodament el progrés històric de les poblacions de la Hispània antiga en relació amb altres àrees de l'imperi.

La interpretació equivocada de les restes del Vilarenc i, en especial, la insistència a centrar el discurs històric sobre el poblament antic del Penedès en un suposat procés d'urbanització reflecteix els límits acadèmics i culturals que condicionaren el desenvolupament de l'arqueologia catalana durant la segona meitat del segle XIX i les primeres dècades del segle XX. Aquesta pràctica es va concentrar, essencialment en aquelles

manifestacions materials (l'arquitectura, en primer lloc) caracteritzades per les seves dimensions, per l'impacte sobre el paisatge i per la utilització de solucions estructurals i tecnologies complexes que es podien analitzar a partir d'un plantejament diferencial, però complementari: les tipologies arquitectòniques i les formes ornamentals creades per l'art imperial romà. De fet, a les publicacions del segle XIX s'aprecia una insistència especial en la descripció d'elements materials (arquitectura, tecnologia, ceràmiques) en el context d'un discurs centrat en l'enumeració dels elements identificables com a part d'una cultura urbana i sofisticada a la qual, en certa forma, es reconeixia un valor universal com a factor de progrés històric (cf. PUJOL i CAMPS, 1885, 180). La centralitat epistemològica i metodològica de l'objecte arqueològic i de la classificació tipològica de les arquitectures excavades justifica el terme "arqueologia monumental" utilitzat per definir la practica científica del període (RIU, 1992, 25).

També la "petita història" de les circumstàncies i els protagonistes del descobriment de la vil·la del Vilarenc mostra molts dels trets que caracteritzaven la pràctica de l'arqueologia a la segona meitat del segle XIX, tant a Catalunya com a la resta de l'Estat espanyol. En primer lloc, es tractava d'iniciatives al marge del món acadèmic, fetes per institucions no científiques que es guiaven per interessos diversos que cobrien el camp de la història i l'arqueologia, el folklore, la religió i la natura. De fet, les excavacions i prospeccions fetes pel pare Llanas a altres comarques de Catalunya van ser impulsades per la Delegació local de l'Associació Catalana d'Excursions i per l'Ateneo de Villanueva y la Geltrú (BARCELÓ, 1984; GARCIA, 1992 [1993]). Aquesta situació presentava alguns avantatges. La proximitat als interessos i perspectives d'una petita ciutat o població permetia, per exemple, la recuperació de moltes dades d'interès marginal per al món científic i facilitava el treball de camp. Per contra, la manca de recursos i de suport institucional va provocar que la majoria d'actuacions engegades per aquestes associacions o per persones concretes fossin limitades i discontinües i tinguessin una escassa repercussió en el món acadèmic.

Aquestes iniciatives culturals van ser protagonitzades per aficionats desvinculats de les especialitats universitàries, però que disposaven d'una formació intel·lectual com a professionals o per la seva relació amb la docència (metges, advocats, capellans) o pel seu nivell social (burguesia o noblesa de data recent, com era el cas d'Antoni de Samà, propietari de la finca del Vilarenc). Aquests individus tenien, doncs, la capacitat intel·lectual per afrontar la tasca; però també una justificació social i ideològica: l'ideal de regeneració i recuperació nacional. Aquest ideal apareix darrere del fenomen de l'associacionisme que es difon a la Catalunya del segle XIX.

Els protagonistes de la trobada del Vilarenc i de la seva difusió són un bon exemple del que s'ha assenyalat fins ara. Eduard Llanas, escolapi, va ser rector de l'Escola Pia de Vilanova i la Geltrú i va tenir un paper molt important com a educador, conferenciant, organitzador de vetllades literàries i impulsor de l'associacionisme cultural en aquest municipi: participà en la fundació de la Biblioteca-Museu Víctor Balaguer, l'Escola d'Arts i Oficis i la delegació local de l'Associació Catalana d'Excursions (que també va dirigir). A més, va ajudar en la fusió, l'any 1881, de l'Ateneo de Villanueva (fundat el 1877) i l'Ateneo Obrero Villanovés (creat el 1879), nova institució de la qual va ser el primer president. Per la seva banda, Celestí Pujol i Camps (Girona, 1843 –

Madrid, 1891) era advocat i col·laborà en iniciatives culturals, relacionades de forma molt directa amb el patrimoni arquitectònic i arqueològic de Catalunya, com a corresponsal de diverses institucions. Així sabem que fou consultat per la *Real Academia de la Historia* sobre el claustre del monestir de Sant Cugat del Vallès, els materials ibèrics de Soses i els monuments de Santes Creus, i va estudiar els territoris d'Empúries i Roses; també és esmentat en treballs presentats a la mateixa Acadèmia en relació amb les troballes d'època ibèrica i romana fetes a Cabrera de Mar, Caldes de Malavella i Empúries entre el 1881 i el 1888. Segons consta als expedients la seva activitat es desenvolupà durant diverses dècades, entre el 1868 i el 1891 (REMESAL, AGUILERA, PONS, 2000).

Va ser Josep Puig i Cadafalch, arquitecte, historiador de l'art i polític, qui va proposar una interpretació diferent de les restes del Vilarenc, ja dins el segle XX. En el volum primer de *L'arquitectura romànica de Catalunya* aquest estudiós avançà, bé que amb alguns dubtes, la possibilitat que es tractés d'una vil·la després d'analitzar la descripció de Pujol i Camps (PUIG i CADAFAALCH, FALGUERA, GODAY, 1909, 132). Posteriorment, ajudat per la documentació arqueològica precisa que aportaven les excavacions de les vil·les properes a Pompeia i les primeres troballes a Catalunya, definí clarament les restes com un establiment rural i intentà restituir la seva organització interna a partir de la distinció entre *pars urbana* (residència senyorial) i *pars rustica* (formada per magatzems, dependències de servei i infraestructures de treball) (PUIG i CADAFAALCH, 1934, 240-242, fig. 297). Segons Puig i Cadafalch, per tant, les termes constituïen el centre de l'àrea residencial d'un complex privat, mentre que les estances identificades com a part del jardí corresponien a una premsa i els seus annexos.

Tanmateix, malgrat l'encert a identificar les restes com un nucli agrícola, l'anàlisi presenta algunes limitacions que són fruit de la seva època. Per Puig i Cadafalch l'art romà provincial era senzillament una mostra simplificada d'una cultura oficial i colonial, aliena a l'essència de les poblacions indígenes. Aquesta perspectiva, desenvolupada des de les seves primeres publicacions, el portava a atorgar una importància gairebé exclusiva a descriure els canons arquitectònics i artístics que haurien estat importats pels conqueridors. Amb aquestes consideracions, l'edifici només era valorat com un monument aïllat, en la mesura que reproduïa servilment una forma de vida que es considerava culturalment superior, però aliena al territori. Al mateix temps, s'ignoraven els aspectes socials, econòmics i culturals que explicarien la formació d'una societat provincial sòlida i dinàmica i la seva expressió en un doble context: l'escenari urbà i un nou paisatge rural, articulat a l'entorn de la vil·la com a centre de poder social (nucli de residència i autorepresentació de les elits urbanes) i econòmic. Tota consideració sobre els processos de contacte és condicionada per la idea de l'existència de cultures radicalment diferents que només es poden influir de forma superficial i sense alterar la seva essència.

En aquest context, i malgrat el poc espai que rep en les seves monografies, la casa romana, urbana i rural, és un camp d'anàlisi important per Puig i Cadafalch. En l'hàbitat es relacionen les activitats més modestes i fonamentals relacionades amb la vida quotidiana, la religió, l'economia i els gustos artístics, i proporciona, per tant, un observatori privilegiat per determinar la profunditat dels canvis d'una societat. La casa roma-

na és analitzada en aquesta perspectiva com un fet formal (base per a una classificació tipològica en funció de la imitació dels tipus itàlics) i la seva implantació, rural i urbana, a Catalunya apareix com un fenomen superficial.

La major o menor adequació a uns cànons d'importació proporcionava, al mateix temps, la mesura per definir el grau d'aproximació a l'art romà o per a establir l'originalitat de les manifestacions artístiques dels pobles indígenes. L'obra de J. Puig i Cadafalch, per exemple, estableix una clara distinció entre el que seria el "substrat", entès com un element immutable i lligat a l'essència d'una població indígena i les aportacions externes, més o menys importants, però sempre considerades com un fenomen "epidèmic"; en general, les diverses manifestacions de l'arquitectura romana a Catalunya, ordenades per criteris tipològics, s'analitzen com a exemples empobrits d'un art colonial d'importació, aliè al que es definia com el sentiment del país. Els estudis de l'autor, arquitecte de formació, mostren molt bé, en resum, alguns dels condicionants teòrics de la recerca de les primeres dècades del segle XX, superats només parcialment gràcies al seu rigor científic.

El Vilarenc no va ser objecte de cap altra intervenció i, fins i tot, el record de la localització exacta de l'edifici es va perdre. Malgrat tot, els resultats de la primera campanya i la seva reinterpretació com a *villa*, per Puig i Cadafalch, han estat recollits freqüentment, tant en estudis de caràcter local com a les síntesis sobre *villae* i poblament rural romà a la península Ibèrica aparegudes a les darreres dècades (TARACENA, 1944; BALIL, 1953; ESTRADA, 1969, 76; GORGES, 1979, 410 i seg. i fig. LXX; tots reproduïxen la planta general publicada en el *Boletín de la Real Academia de la Historia*). Cap d'aquests treballs, però, no aporta novetats.

Tampoc es recolliren noves dades, si exceptuem la trobada fortuïta, al 1967, d'algunes cisternes, la relació de les quals amb l'edifici descobert el 1883 restava imprecisa (BERGES, SANTACANA, 1969-1970). Es tracta d'un conjunt de tres cisternes, de les quals una era gairebé destruïda, mentre que les altres dues aparegueren en bon estat de conservació. Eren dues estructures de planta rectangular, disposades en angle l'una respecte de l'altra i unides per una petita porta. La coberta era de volta i presentava dues petites obertures, una segurament relacionada amb una conducció d'aigua. El seu volum se situa entre 100 i 110 m<sup>3</sup> i la seva capacitat entorn dels 110.000 litres. Tota l'obra fou construïda mitjançant un encofrat de morter i petites pedres i les parets eren recobertes amb un *opus signinum*.

En relació amb totes aquestes restes, recentment hom ha intentat reconstruir l'organització funcional i l'evolució arquitectònica del conjunt termal (MAR, LÓPEZ, PIÑOL, 1993). La proposta considera que el primer edifici termal devia ser una estructura rectangular bastant allargada, formada per unes poques estances i un passadís comú, que devia permetre una circulació senzilla. Una fase posterior significaria la creació de nous espais i elements, que devien complicar el recorregut durant el procés del bany. En aquesta fase es devien incorporar solucions arquitectòniques més elaborades, com la volta, típiques dels complexos termals. A Catalunya es conserven alguns exemples clars d'aquests procediments de coberta (les termes de la Vila Vella de Sant Boi, per exemple) que es podrien haver aplicat al Vilarenc. De fet, tant la tècnica constructiva com els materials permeten pensar en aquesta possibilitat.

No ha estat fins a la dècada de 1980 que s'han reiniciat de forma sistemàtica els treballs de localització i estudi d'aquest establiment romà. Aquests treballs s'han concentrat en dos sectors, excavats respectivament el 1988 i el 1989 com a intervencions d'urgència (PALET, POU, REVILLA, 1993; REVILLA, 2000; *id.* 2003). Aquestes intervencions varen ser precedides per una excavació feta l'any 1982, sota la direcció de Xavier Dupré, i que va permetre localitzar algunes estructures arquitectòniques (DUPRÉ, 1982). El seu caràcter limitat, però, no permetia establir la seva relació amb l'edifici trobat el 1883.

Amb aquests antecedents, l'any 1988 es va fer una nova campanya que, aquesta vegada, afectava una part important de la finca. El resultat més important va ser el descobriment d'un edifici de planta rectangular, amb una distribució interna molt complexa i totalment diferent a l'exhumat el segle passat (d'ara en endavant *edifici I*). Aquesta troballa correspon a les estructures (una habitació) localitzades per X. Dupré. Envoltant l'edifici també es va trobar un conjunt d'estructures i elements (un possible pou, diversos abocadors de materials domèstics i industrials i canals de drenatge) relacionats amb l'ocupació i explotació de la zona (vegeu figura 1). El caràcter limitat d'aquesta intervenció va impedir establir les característiques i evolució cronològica d'aquest conjunt. Malgrat tot, es varen poder identificar algunes de les seves parts. Aquest és el cas d'un petit sector termal, situat a l'oest, format per una habitació dotada d'hipocaust i una petita cambra amb paviment d'*opus signinum* decorada amb un mosaic de tessel·les blanques i negres. També es pogué identificar, al costat est de l'edifici, un altre recinte dotat del mateix sistema de calefacció.

L'existència d'aquests programes constructius i la trobada d'elements ornamentals (lastres Campana, plaques decoratives d'altres tipus, antefixes) han fet pensar que es tractava d'un establiment rural amb una clara separació entre part residencial i part productiva, com a mínim durant una de les seves fases d'ocupació (per al programa decoratiu: DUPRÉ, REVILLA, 1991).

La campanya de 1989 va permetre redescobrir, finalment, una part de les restes excavades el 1883 (d'ara en endavant anomenat *edifici II*). Aquestes es trobaven molt malmeses i no es conservava cap estratigrafia com a resultat dels treballs del segle XIX. Tot i així es va poder confirmar l'exactitud de la planimetria feta en aquell moment. Per altra banda, no s'ha pogut descobrir tot el conjunt, ja que amb la urbanització de la zona als anys setanta, arran de la qual es trobaren les cisternes, una part roman sota l'asfalt del carrer actual. Malgrat tot, es van poder obtenir algunes dades noves. En primer lloc, es va excavar un nou canal, que en perllongava un de ja assenyalat, que devia servir per al desguàs del sector identificat com a termal per J. Puig i Cadafalch ("V" en el plànol de C. Pujol i Camps). Un fet encara més important és que la localització d'aquestes restes va permetre posar en relació les cisternes trobades el 1967 amb aquest conjunt termal, al qual devien proveir d'aigua. L'entitat i complexitat global de les estructures fa pensar que ens trobem davant d'un nucli residencial més important que el trobat al sector I. Així ho semblen demostrar els programes arquitectònics emprats (cisternes, calefacció, desguassos), una concepció unitària del conjunt, els elements ornamentals recuperats (fragments de marbres, algunes antefixes i tessel·les de mosaic que confirmen les notícies del segle XIX: *cf.* PUJOL i CAMPS, 1885, 179; LLANAS, 1891, 30-31) i, possiblement, un període d'ocupació més perllongat.

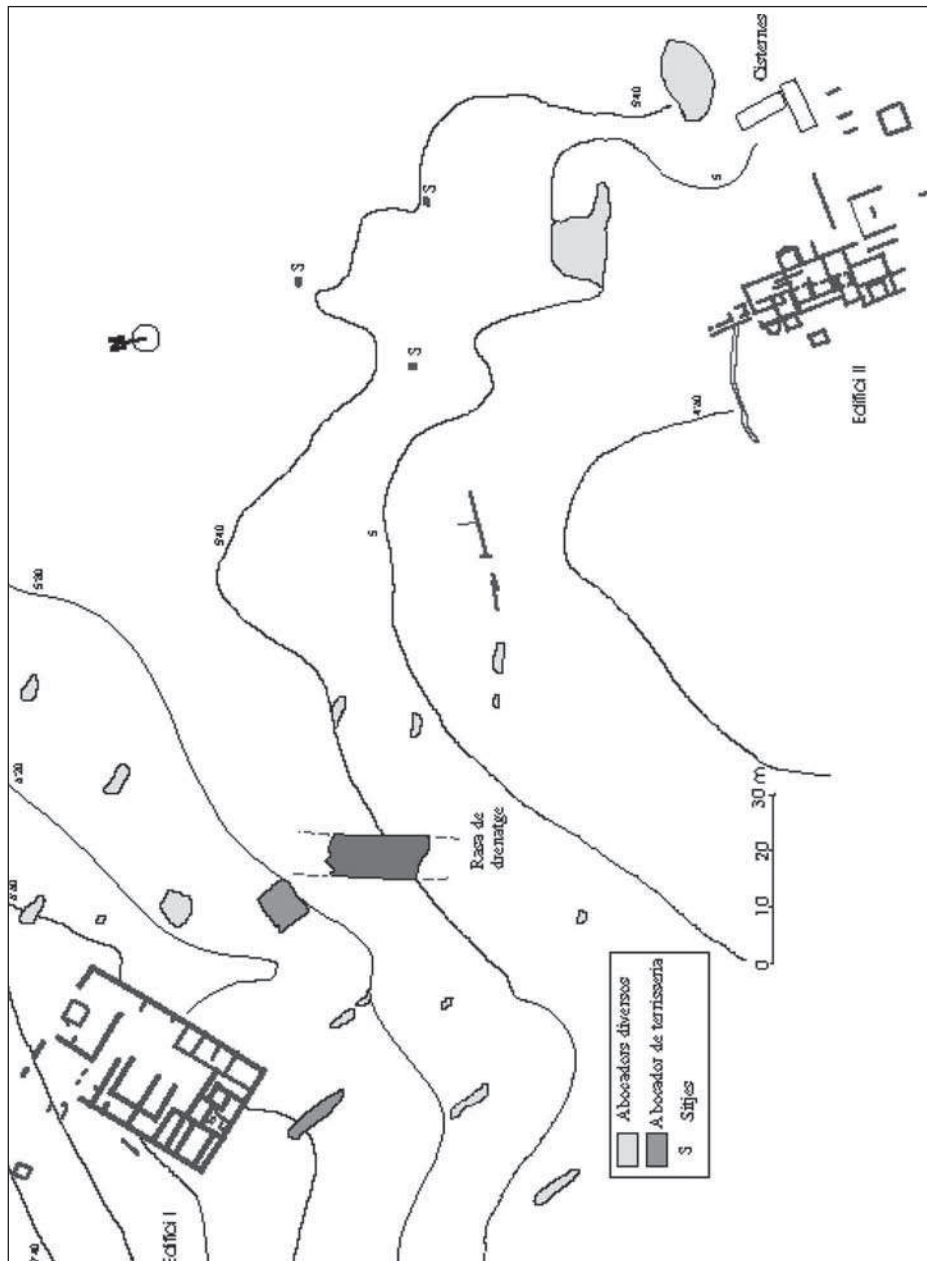


Figura 1.- Planta general de les construccions romanes del Vilarenc.



L'arrasament d'aquestes estructures impedeix establir una cronologia precisa, però disposem de testimonis de l'ocupació d'aquesta zona durant tot l'Alt Imperi; per exemple, a pocs metres es va identificar i excavar un gran abocador domèstic amb el qual es va poder datar un dels moments d'activitat de la *villa*, corresponent a la segona meitat del segle II dC i l'inici del III (PALET, POU, REVILLA, 1993, 739: es recuperà terra sigil·lada gàl·lica, hispànica i africana A).

Amb aquestes dades prèvies, l'any 1991 es va iniciar una sèrie d'excavacions programades, actualment en curs. Les primeres intervencions es van concentrar en l'edifici delimitat al sector I durant la campanya de 1988, l'estratigrafia del qual semblava millor conservada. L'objectiu d'aquesta actuació era establir les diferents fases i cronologia de l'edifici, des de la seva data fundacional fins al moment d'abandonament. L'estratigrafia obtinguda permeté identificar tres grans moments (REVILLA, 2000, 260-263; REVILLA 2003):

– Fase 1: Construcció de l'establiment rural. Inclou un conjunt de dependències relacionades amb la producció agrícola (amb una premsa i un *lacus*), un pòrtic amb grans columnes i una àrea descoberta central que servia com a pati distribuïdor. La seva construcció es podria situar a les dècades centrals del segle I aC, dins el període final de la República o potser molt a començaments d'època augustal.

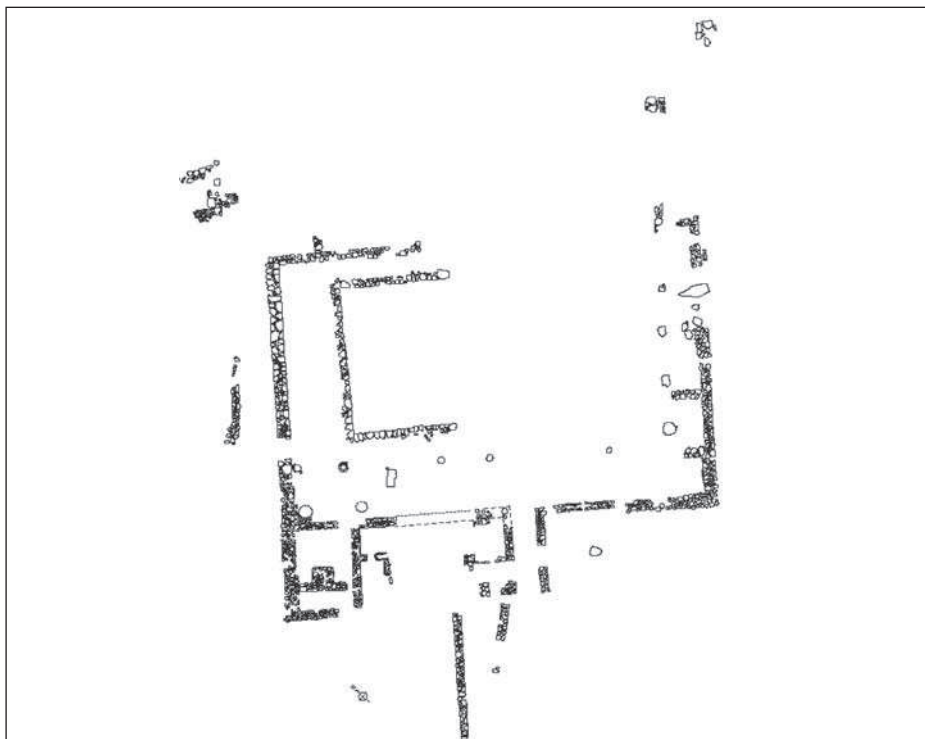
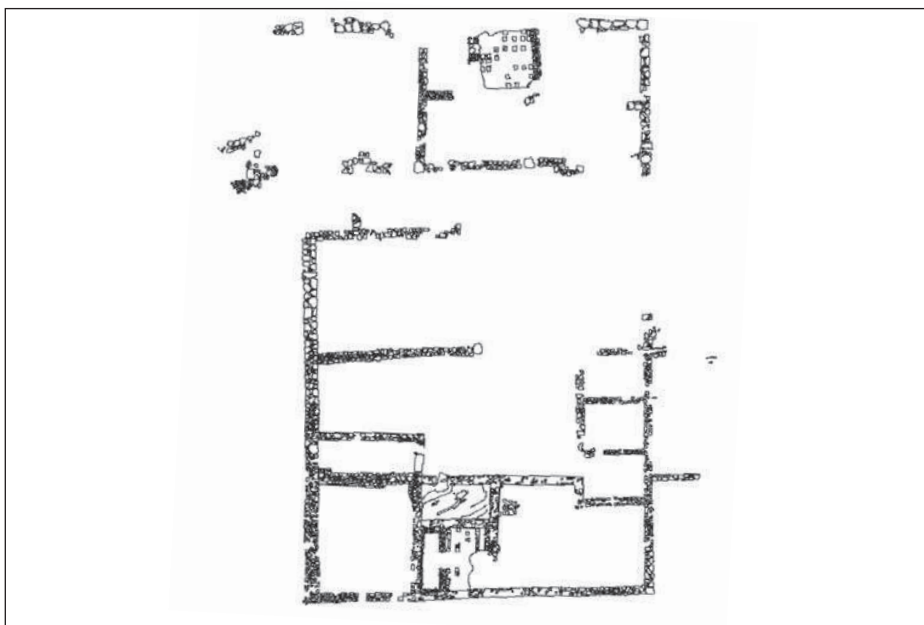


Figura 2.- Planta del primer assentament romà (fase 1).



*Figura 3.- La villa (fase 2).*

– Fase 2: Correspon a una reforma arquitectònica total caracteritzada per la construcció d'unes termes, la seva àrea de servei i un gran espai rectangular al nord (d'ús residencial?). Aquesta intervenció suposà el cobriment de totes les estructures de la fase anterior, que només s'aprofiten parcialment. Aquesta fase coneix diverses refaccions que afecten els nivells de paviment i la disposició de les àrees de pas. El nou edifici es pot definir com una *villa* en el sentit estricte del terme, en tant que inclou dependències residencials, de servei i productives.

– Fase 3: Reorganització arquitectònica i funcional de l'edifici. Hi corresponen l'abandonament de les termes i el reaprofitament de la seva zona de serveis com a taller de forja (AAVV, 1998b). És probable que l'adequació del sector residencial de la *villa* a usos artesans coincideixi amb la construcció del gran edifici del sector II. Després d'un període de temps indeterminat, però segurament breu, el sector I va ser totalment abandonat. La cronologia sembla situar-se a mitjan segle I dC o al tercer quart d'aquest mateix segle. L'edifici I, a més, va ser espoliat en part; segurament, amb la intenció d'obtenir material de construcció per a l'edifici del sector II.

A les campanyes d'excavació fetes entre 1994 i 1995 es van identificar, per altra banda, algunes estructures pertanyents a una ocupació ibèrica prèvia, a la qual corresponia un petit forn per coure ceràmiques, que es datava entre finals del segle II i començaments de l'I aC (REVILLA, 2000, 260; REVILLA, 2003).

## 2. LES INTERVENCIIONS DE 2002 I 2004

Les darreres intervencions al Vilarenc han estat motivades per la tramitació de la proposta de modificació i execució d'un pla urbanístic que afectarà tota la partida. L'esmentat pla contempla la creació d'un gran parc públic a banda i banda del passeig de la Unió, que uneix el poble amb el barri de la platja, destinant les dues masies existents (la Sínia i el Vilarenc) a equipaments socials i culturals. Dins d'aquest projecte global, es preveu la museïtzació de les construccions ibèriques i romanes com a element central d'un discurs didàctic i científic dedicat a la societat indígena, la romanització i la vida i l'economia rural en el territori de *Tarraco* en època imperial. Aquesta situació obliga necessàriament a completar la delimitació dels espais amb restes arqueològiques i a finalitzar l'excavació dels edificis i infraestructures que corresponen a les diverses fases culturals. Aquest projecte de recerca i museïtzació, coordinat des del Departament de Prehistòria, Història Antiga i Arqueologia de la Universitat de Barcelona, ha rebut el suport constant de l'Ajuntament de Calafell (que ha finançat gran part de les despeses) i del Departament de Cultura de la Generalitat.

Les circumstàncies del moment també han aconsellat orientar els treballs en dues direccions: la delimitació de l'edifici I (contemplant també l'excavació de les possibles estructures situades a les seves rodalies) i l'excavació total del seu interior, ja que es tracta de la zona més ben conservada del jaciment i que, *a priori*, podria aportar una estratigrafia relativament completa.

Pel que fa al primer objectiu, el resultat principal ha estat la identificació de noves estructures arquitectòniques que s'estenen pels costats oest i sud de l'edifici, però que han de considerar-se part de l'edifici original. Es tracta, en la majoria de casos, d'elements molt mal conservats que apareixen totalment descontextualitzats; tanmateix, és molt probable que corresponguin al primer edifici romà.

La més important de les troballes és una alineació de petites plataformes de planta quadrangular, formades per lloses, que ocupava tot el costat est de l'edifici (UE 60109 i 6110). Aquestes plataformes semblen haver servit com a bases de columnes. La seva funció i disposició suggereixen l'existència d'un porticat. En el mateix sector es van localitzar diversos àmbits de planta quadrangular, molt destruïts, que podrien correspondre a petites cel·les (UE 6106, 6107 i 6108). La seva funció és imprecisa. Els àmbits se situaven sobre una sèrie d'estrats (UE 6112, 6113 i 6114) que farcién un gran retall fet en el terreny natural que interpretem inicialment com una cisterna (UE 6119). Aquí només es van practicar dos sondejors, atesa la fondària i l'extensió del retall. Els estrats exhumats es caracteritzen per la gran quantitat de material, especialment amfòric (UE 6111, 6112 i 6142). Igualment, es va obrir una rasa d'uns 60 metres vers el sud per tal de poder valorar l'extensió d'aquestes i d'altres restes. L'excavació de la rasa va mostrar un seguit d'estructures força malmeses (murs i restes de paviments) i retalls excavats al terreny natural (alguna de les quals podria correspondre a sitges destruïdes). Aquest conjunt sembla correspondre a dues situacions ben diferenciades: restes associades a l'hàbitat ibèric, que hem pogut identificar clarament sota l'edifici romà, i petites actuacions relacionades amb el primer assentament romà. En concret, ha estat possible identificar algunes acumulacions de materials ceràmics i de construcció que

podrien interpretar-se com a obres d'anivellament del terreny. Aquest tipus d'actuació, que sembla caracteritzar tot el període d'ocupació de l'edifici I, ja va ser detectada a les campanyes de 1988 i 1991.

En el costat occidental de l'edifici I s'han localitzat altres estructures que també semblen definir algunes habitacions; però les seves dimensions i configuració resten per determinar. En una d'aquestes es va identificar part d'una conducció de desguàs. Les característiques constructives i l'organització de les restes suggereixen que es tracta de dependències de la primera fase de l'ocupació romana.

Tot i les dificultats per interpretar aquest conjunt de restes, semblen mostrar que el primer edifici tenia unes dimensions majors i una organització més complexa del que fins ara es pensava. En concret, l'edifici sembla estendre's cap a occident amb diverses dependències. Algunes d'aquestes podrien tenir una funció residencial, ja que el sector fins ara conegut es destinava a la producció (premsa i lacus). La disposició de les construccions sembla indicar que el pati també conegut tindria una posició més excèntrica del que fins ara es pensava. Tanmateix, sembla que encara es pot mantenir la hipòtesi que aquest espai, junt amb el porticat principal i una gran estructura de planta rectangular tancada per tres costats, constituïa l'element articulador central del conjunt i que s'hi devien fer les activitats principals relacionades amb la vida quotidiana i l'economia (especialment, tot el que està relacionat amb el transvasament i transport del vi).

Pel que fa al segon objectiu, s'ha pogut excavar i documentar tot el que restava de la seqüència estratigràfica de l'edifici fins arribar al terreny natural. Tanmateix, cal destacar l'alt grau d'arrasament de la majoria de les unitats estratigràfiques aparegudes, fet que va dificultar establir les relacions entre elements i, en conseqüència, definir l'evolució de l'ocupació del jaciment i les diverses fases històriques. A grans trets, va poder intervenir en dos sectors diferenciats: en primer lloc, en tot el sector central, ocupat pel pati construït a la primera fase de l'ocupació romana; en segon lloc, en un conjunt d'habitacions situades al cantó nord i est de l'edifici, on se situa un espai amb hipocaust conegut des del 1988 i excavat parcialment l'any 2001.

En el primer sector, s'han pogut excavar i documentar estrats que pertanyen a les tres fases d'ocupació de l'edifici, tot i que el seu grau de conservació i la seva utilitat per interpretar aquestes fases són molt diversos.

Pel que fa a la primera fase de l'edifici, cal destacar l'aparició de diferents nivells d'ús (UE 6050 i 6054), amb els seus corresponents nivells d'amortització (UE 6044 i 6053), així com dos forats de dolis (UE 6057 i 6059; farcits per les unitats 6058 i 6060). També es va recuperar una canonada de plom *in situ*. Aquests elements confirmen la funció del lloc com a espai d'emmagatzematge temporal relacionat amb la sortida de la producció agrícola de l'explotació (REVILLA, 2003).

Per contra, sembla pertànyer al primer assentament ibèric una gran pica localitzada a l'est del pati, sobre la línia de tancament de l'edifici, que va ser farcida amb terra i grans pedres (UE: 6028). La seva funció no es pot precisar, ara per ara, però estructures semblants han aparegut en el proper jaciment ibèric de les Guàrdies (MORER, RIGO, 2003b).

Pel que fa a la resta d'habitacions excavades, les situades immediatament a l'est d'aquest espai obert, cal destacar igualment, la poca estratigrafia que varen aportar (es tracta d'un sector força arrasat per les tasques agrícoles modernes, sobretot la vinya, i les restes de les fases més antigues apareixen directament sota l'estrat superficial).

L'aportació principal d'aquest sector és la identificació d'un conjunt d'estructures pertanyents a l'assentament ibèric ja conegut. En primer lloc, dues grans sitges que es daten entre els segles II i I aC i que van aportar gran quantitat de materials arqueològics, entre els quals hi ha eines agrícoles (UE 6014 i 6077, amb els seus corresponents nivells d'amortització, les UE 6015, 6043 i 6078; *vid. infra* per la cronologia). Molt a prop, però clarament separades es van localitzar tres estructures de combustió (UE 6016, 6018 i 6020). Es tracta de petites cubetes de forma rectangular excavades al terreny natural (amb unes dimensions aproximades d'1,20 metres per 0,40 metres), amb paral·lels a altres jaciments de la zona del Penedès (per exemple, a les Guàrdies, al Vendrell), que corresponen a forns per a l'elaboració del ferro.

La presència d'estructures d'emmagatzematge per a la producció agrícola, acompanyada de la troballa d'eines, demostra l'orientació econòmica bàsica d'aquest assentament, la producció de cereals i la capacitat de generar un excedent. En el mateix sentit cal interpretar la coexistència entre agricultura i producció artesana (treball de la ceràmica en el forn conegut des de 1994-1995 i treball metal·lúrgic identificat en aquestes campanyes), que troba nombrosos paral·lels en el Penedès i altres comarques de Catalunya. La concentració de funcions diversificades, determinades per les necessitats de l'agricultura i per l'aprofitament d'altres recursos naturals, apareix així com un tret característic del poblament rural que es generalitza en època tardoibèrica.

### 3. LA CULTURA MATERIAL

Els materials arqueològics recuperats a les campanyes de 2002 i 2004 corresponen principalment a les dues situacions culturals diferenciades i als dos tipus d'hàbitat que mostra el registre estratigràfic.

#### 3.1. La cultura material de l'assentament tardoibèric

La importància de les UE relacionades amb l'establiment tardoibèric, pel que fa als objectes relacionats amb la vida quotidiana, és molt variable. La majoria només han proporcionat escassos fragments ceràmics amorfs de ceràmica comuna oxidada o d'àmfora local, rarament acompanyada per alguns fragments, igualment amorfs, d'àmfora itàlica. De fet, en ocasions ha estat difícil precisar la cronologia d'alguns estrats per la manca de representativitat del material recuperat. Aquest problema és el resultat de la pròpia dinàmica del jaciment, un assentament de caràcter modest en tots els sentits; però també cal tenir present la destrucció posterior de la seqüència estratigràfica com a resultat de l'aixecament del primer edifici romà. A més, alguns estrats d'aquesta nova ocupació inclouen abundant material anterior barrejat amb ceràmiques romanes poc representatives.

Únicament alguns farciments relacionats amb estructures excavades al terreny permeten fer algunes consideracions globals. Entre aquests els més importants són els que van omplir les sitges i, més concretament, la UE 6078. Aquesta sitja ha proporcionat un conjunt de ceràmiques i altres materials que aporten una cronologia precisa per al moment de formació del dipòsit i que ajuden a definir la naturalesa de l'assentament. Destaca, en primer lloc, un petit repertori de ceràmiques de vernís negre que inclou les produccions àtica, campaniana A, A tardana i calena. Els dos primers grups són clarament residuals en aquest context. La campaniana A està representada per la forma Lamb. 5 i Lamb. 27. La segona, per la forma Lamb. 31. Per la seva part, la producció calena inclou les formes Lamb. 3, Lamb. 4, Lamb. 5 i Lamb. 10. Tot aquest material s'inclou dins la denominada variant mitjana, amb unes cronologies de 130-80/75 aC. Cal destacar la bona conservació d'alguns d'aquests recipients, que ens han arribat gairebé sencers. Aquest fet sembla indicar la seva proximitat cronològica al moment de tancament de l'estrat. També es va recuperar un fragment de la forma Lamb. 5 d'una producció que no ha estat possible classificar, així com un fragment d'imitació.

La resta del material importat correspon a diverses produccions d'origen italià. Entre aquestes apareixen algunes grans cassoles i tapadores que responen a tipus de gran difusió. També es van recuperar un fragment d'un gran morter amb aplicacions a la vora i dos colls sencers d'àmfora Dressel 1. Per contra, l'estrat no va proporcionar cap exemplar de llàntia, una producció ben representada en els estrats del primer establiment romà per alguns tipus tardorepublicans, i tampoc ceràmiques de parets fines republicanes. Aquest fet ens sembla important, perquè en campanyes anteriors no sempre ha estat possible definir clarament alguns estrats i situar-los en el seu context cultural per la presència de gran quantitat de materials residuals; en especial, alguns estrats corresponents al moment de fundació del primer assentament romà que inclouen gran quantitat de ceràmiques de vernís negre (moltes de les quals ja no podien estar en ús: campaniana A i A tardana), àmfora itàlica Dressel 1 i àmfora nord-africana o punicoebussitana, ceràmiques ibèriques pintades o ceràmiques grises. L'absència d'alguns materials tan específics com les llànties o els vasos de parets fines, en conseqüència, ajuda a precisar les diferències de cultura material que correspon a cadascun dels assentaments i que poden quedar amagades per la sobrerrepresentació dels materials importats en un període precisament mal conegut i que es caracteritza per la transició i el canvi cultural (contextos tardorepublicans a AQUILUÉ *et al.*, 2002; AAVV, 1998a).

El repertori de vasos de producció calena mitjana, juntament amb la presència d'altres importacions itàliques, permeten proposar una cronologia de darreries del segle II i inicis de l'I aC com a moment de formació de la UE 6078. És possible que aquesta cronologia es pugui situar, més concretament, dins els dos primers decennis del segle I aC.

La UE 6078 també inclou una certa quantitat de ceràmiques ibèriques pintades. Els esquemes decoratius permeten atribuir alguna d'aquestes a tallers meridionals, que ja havien aportat alguns exemplars en campanyes anteriors (en concret, representacions de fauna marina que apareixen a Elx-Archena que van aparèixer a les campanyes de 1994 i 1995). La resta de ceràmiques comunes, de coccio reductora, està formada per bols de diverses mides i olles. Finalment, també cal esmentar un conjunt ampli i diversificat de ceràmiques grolleres (la majoria reduïdes, tot i que apareixen algunes peces de coccio

oxidant). Aquest conjunt està format majoritàriament per olles de perfil en “S” i fons pla que es diferencien pel tipus de vora i pel tractament, de vegades molt acurat, de les superfícies. Les vores són totes exvasades i el llavi no es diferencia, però es poden distingir llavis arrodonits i bisellats. En ocasions el coll del recipient és molt alt i ben exvasat. Els cossos poden presentar una superfície sense tractament, aspra al tacte o allisada mitjançant una espàtula. En alguns d'aquests casos, a més, s'aprecia la intenció de diferenciar entre el coll, allisat amb cura, i el cos. Un dels recipients presenta una decoració de cordons aplicats. Entre les olles destaca un recipient de vora girada a l'interior, marcada amb una estria superior, i que disposa de nanses horitzontals aplicades. Dins la mateixa producció les formes obertes constitueixen un grup totalment minoritari que està representat únicament per una safata o gran cassola i un petit plat. Entre el material no ceràmic la UE 6078 inclou diversos elements metàl·lics: una aixada de ferro de grans dimensions i ben conservada, i alguns fragments també de ferro.

Un altre estrat amb un conjunt de materials ampli és la UE 6126 (excavada a la campanya 2004). Aquesta va aportar una petita mostra de ceràmiques residuals que inclou alguns fragments de producció del taller de Roses i campaniana A (únicament fragments amorfs i dos fons de vasos). Més destacada és la presència de produccions calenes, variant mitjana, representades per la forma Lamb. 5. Les acompanyen alguns cubilets de parets fines de la forma Mayet II, ceràmiques comunes oxidades de tipologia variada (bols de perfil rentrant i vora engruixida, vores de “coll de cigne”, càlats), ceràmiques grolleres reduïdes, àmfores itàliques, àmfores nord-africanes (algunes, assimilables al tipus Van der Werff 2; una altra, propera al que després seran les formes tripolitanes d'època romana imperial) i àmfora ibèrica. És especialment interessant el petit conjunt d'àmfores nord-africanes, característic del moment final de la República i que apareixen ben representades als jaciments del litoral català.

El moment de formació de la UE 6078 i la seva mateixa naturalesa aporten dades fonamentals per entendre l'evolució i la situació final de l'assentament ibèric de la partida del Vilarenc. Com ja ha estat indicat en un altre lloc, aquest hàbitat respon als paràmetres que caracteritzen la fase final del poblament ibèric: nuclis camperols de dimensions reduïdes, amb clara vocació agrícola, però que també inclouen activitats artesanals de caràcter secundari vinculades a les necessitats de funcionament autònom. La vocació agrícola està indicada per la presència de petits conjunts de sitges que indiquen una “privatització” en el procés de producció d'excedents (REVILLA, 2000, 2003 i 2004). El Vilarenc no ha aportat dades sobre l'arquitectura i la seva relació amb l'organització de l'espai i les infraestructures, però disposem d'un exemple proper: el nucli de les Guàrdies, al Vendrell (RIGO, MORER, 2003b). La presència d'eines de ferro i de sitges indiquen una pràctica agrícola desenvolupada i una capacitat d'emmagatzematge en conseqüència. La combinació d'aquestes evidències amb altres, com el forn descobert el 1994 o les cubetes per al tractament de metall aparegudes el 2002-2004, confirmen l'existència d'aquest model d'economia que es defineix per la capacitat de produir un excedent i per la relació agricultura - activitats complementàries (una autarquia de funcionament) com a principi organitzador.

Per altra banda, el repertori d'importacions ceràmiques, amb la seva diversitat i abundància, indica la plena integració d'aquest model de poblament i economia rural en

un context cultural nou. Davant el que succeïa a períodes anteriors, ara la societat indígena en transformació integra utilitza regularment productes manufacturats d'importació, i mostra que aquests ja no tenen el caràcter de bé de prestigi (SANMARTÍ, 2004). De fet, la presència de manufactures i productes alimentaris com el vi itàlic o els productes nord-africans (també vi?) en un nucli camperol en principi modest i autàrquic és un bon indicador del canvi cultural i socioeconòmic que es produeix entre els segles II i I aC. De forma paral·lela, s'observa que, tret d'algunes excepcions que podrien correspondre a una presència residual, l'origen d'aquestes produccions és itàlic i que aquestes inclouen totes les possibilitats: productes agrícoles i manufacturats (vaixel·la de taula, vaixel·la culinària, vasos per beure). Això mostra una altra faceta del canvi: la total integració de l'occident mediterrani en l'esfera política i econòmica romana. El consum regular d'aquests productes indica, com a mínim, dos fets: la difusió d'uns gustos, que signifiquen la generalització necessària d'uns objectes i la seva utilització plenament normalitzada, i la creació i el funcionament regular d'uns circuits d'intercanvi.

### 3.2. La cultura material de l'ocupació romana

Els estrats corresponents a les dues primeres fases de l'establiment romà presenten problemes similars als del període anterior: una escassa quantitat de material ceràmic, poca representativitat cronològica del repertori recuperat i presència de gran quantitat de material residual. Aquests fets, que són el resultat de la dinàmica de l'ocupació, definida per la continuïtat i la recuperació de materials, fa difícil situar alguns estrats. El fet de tractar-se, en molts casos, de petits dipòsits o nivells de terra (per exemple, pavimentacions de pocs centímetres de potència) aïllats de qualsevol estructura arquitectònica, augmenta les dificultats.

Un bon exemple del que acabem d'assenyalar és la UE 6141, que inclou alguns fragments de ceràmica ibèrica oxidada, un fragment d'àmfora punicoebussitana, cubilets Mayet II i diversos fragments de ceràmica que es poden considerar pertanyents a una fàcies romana per comparació amb el material que aporten les UE 5001, 5004, 5005 i 5007, excavades entre el 1996 i el 1999. Confirma aquesta atribució de la UE la presència de fragments de vora d'àmfora Pascual 1 produïdes localment. Però aquest material no aporta una referència cronològica fiable, tret d'una atribució genèrica a la segona meitat del segle I aC (per a la seva datació: MIRÓ, 1988; REVILLA, 1995); potser es podrien situar, més concretament, dins els dos darrers decennis abans de l'Era, si jutgem per la cronologia que semblen mostrar les produccions amfòriques conegudes al Vilarenc (a les ja esmentades UE 5001, 5004, 5005 i 5007, datades en aquest moment, dominen de forma absoluta les àmfors Tarraconesa 1). Finalment, aquesta UE va aportar un segell sobre un fragment de *tegula* amb el que sembla una representació onomàstica (*PESC*). No es pot precisar, però, si es tracta d'un nom senzill o de la representació de *tria nomina*. Un altre exemple dels problemes d'interpretació cultural i cronològica esmentats és la UE 6142, que va aportar terra sigil·lada itàlica (propera al tipus Atlante XIV, de cronologia imprecisa), juntament amb ceràmica comuna oxidada i ceràmica ibèrica.



#### 4. LA DINÀMICA DE L'OCUPACIÓ I L'EXPLOTACIÓ DEL TERRITORI: LES POSSIBILITATS D'UN MODEL DE POBLAMENT

En tractar-se d'intervencions en extensió, les campanyes fetes als anys 2002 i 2004 han proporcionat dades molt importants per conèixer l'evolució de l'ocupació antiga a la partida del Vilarenc. Per primera vegada són visibles, i s'han excavat de forma gairebé completa, totes les estructures conservades i ha estat possible observar i definir les relacions estratigràfiques i estructurals entre les diverses unitats estratigràfiques. Per altra banda, el fet d'esgotar l'estratigrafia en alguns punts, arribant fins al terreny natural, permet apreciar l'estat de conservació de les restes relacionades amb l'ocupació a cadascuna de les diverses fases culturals i avaluar l'impacte que, per a la interpretació global del conjunt, podria tenir la possible aparició de nous elements. Val a dir que l'excavació en extensió també ha confirmat la impressió d'una conservació desigual de les restes arqueològiques com a resultat del perllongat conreu de la partida. En els sectors nord i occidental del complex les restes van aparèixer molt malmeses i era molt difícil establir les relacions estratigràfiques i estructurals amb altres elements, de tal manera que alguns murs que es podien seguir alguns metres no es poden datar amb precisió.

En termes generals, la documentació confirma la proposta de cronologia, fases i funció establerta com a resultat de l'estudi dels resultats de les primeres campanyes (diversos avenços a REVILLA, 2000 i 2003). Tot i així, les novetats són importants.

Pel que fa al nucli tardoibèric, la presència de diverses sitges indica clarament la funció agrícola i la seva capacitat per produir un cert volum d'excedent. Aquest hàbitat respon als paràmetres que caracteritzen la fase final del poblament ibèric: nuclis camperols de dimensions reduïdes, amb clara vocació agrícola, però que també inclouen activitats artesanals de caràcter secundari vinculades a les necessitats de funcionament autònom i que ocupen els territoris litorals de Catalunya de forma intensa (MIRET, SANMARTÍ, SANTACANA, 1998 i 1991; SANMARTÍ, SANTACANA, 1987; REVILLA, MIRET, 1995; OLESTI, 2000; REVILLA, 2003 i 2004). Per altra banda, aquests petits nuclis presenten trets que mostren la integració en una situació cultural i socioeconòmica nova que abasta tota la Mediterrània occidental: la presència de petits conjunts de sitges, indicatiu d'una fragmentació en el procés de producció d'excedents, que sembla organitzar-se de forma autònoma (GARCÍA ROSELLÓ, PUJOL, 1994; OLESTI, 2000); un repertori d'importacions ceràmiques abundant i diversificat, que mostra que una societat indígena en transformació utilitza regularment productes manufacturats d'importació, mostrant que aquests ja no tenen el caràcter de bé de prestigi (com indica SANMARTÍ, 2004). El consum regular d'aquests productes indica, com a mínim, dos fets: la difusió d'uns gustos, que signifiquen la generalització necessària d'uns objectes, i la creació d'uns circuits d'intercanvi.

Aquests circuits, tant com la circulació i consum regular i intensa d'aquestes produccions, representen la substitució de l'anterior sistema d'intercanvi colonial, típic de societats diferenciades i independents, per un marc cultural, polític i econòmic nou i més integrat a tots els nivells. L'arqueologia no permet, en tot cas, definir els mecanismes mitjançant els quals aquest excedent va circular, encara que es pot pensar en una combinació de demandes fiscals, uns mercats incipients i formes d'apropiació de la

terra per indígenes i nouvinguts (també cal tenir present que la conquesta atorga a l'estat romà la propietat de la terra provincial i que a alguns territoris aquest dret va tenir conseqüències efectives: el procés és analitzat a OLESTI, 2000). En aquest sentit, alguns investigadors han parlat d'una "privatització" dels excedents; el concepte pot ser útil per marcar una diferència davant formes de control de la producció i la terra en societats indígenes de base aristocràtica, però cal definir el seu contingut.

No es poden precisar ni l'arquitectura ni l'organització de l'espai i les infraestructures del primer nucli. En el proper assentament de les Guàrdies el centre del complex sembla ser un edifici rectangular amb una distribució interna planificada amb cura. Al seu voltant, en ocasions a prop, es distribueixen sitges i altres elements, com grans dipòsits en pedra (BARRASSETAS, MORER, RIGO, 1997; MORER, RIGO, 2003; una planta similar apareix a la fase de reocupació del poblat de les Toixoneres, a Calafell mateix, i a Can Pons, a Arbúcies: REVILLA, 2004).

En el cas del Vilarenc, les excavacions han permès identificar alguns murs de factura molt diferent a les posteriors construccions romanes que podrien indicar l'existència de, com a mínim, una construcció destinada a l'hàbitat. Però la impossibilitat de situar-lo impedeix precisar quina devia ser la seva relació amb el conjunt d'instal·lacions d'emmagatzematge i treball artesà. Pel que fa a aquestes darreres, les excavacions han mostrat que ocupen un espai limitat, però d'aquest fet no es pot deduir una ocupació casual i desordenada. Ben al contrari, sitges, per una banda, instal·lacions artesanes per una altra, ocupen llocs diferents i se situen a diferent altitud, aprofitant amb cura la topografia del terreny: les sitges en la part més enlairada, lluny de les humitats; els forns i cubetes, per sota, amb una diferència de cota que originàriament devia ser d'uns 2 metres. Aquesta situació, que també caracteritza les Guàrdies, reforça la impressió que, tot i tractar-se d'un nucli camperol, existia una preocupació especial per distingir processos de treball i que aquestes unitats camperoles funcionaren com una forma d'explotació intensiva i de residència en el marc d'un sistema econòmic, agrícola i d'intercanvis, de gran abast (SANMARTÍ, 2004; per a altres sectors del litoral català: GARCÍA ROSELLÓ, PUJOL, 1994; OLESTI, 2000; REVILLA, 2004).

També resten pendents algunes qüestions entorn de la cronologia d'aquest assentament. Pel que fa a la seva fundació, deixant de banda la presència de ceràmiques àtiques i de produccions del taller de Roses, realment molt escadusseres, els materials (bàsicament campaniana A i campaniana A tardana) suggereixen una data situada a mitjan segle II aC o en la segona meitat d'aquest segle, com en altres, de propers (les Guàrdies) o més allunyats (MORER, RIGO, 2003a; REVILLA, 2004). Per contra, la cronologia del material aporta elements molt més sòlids per situar el moment final d'aquesta ocupació tarδοibèrica, per valorar com es va produir el fet i per conèixer millor l'evolució general de l'ocupació a la partida del Vilarenc.

Fins al moment, les úniques dades cronològiques relacionades amb l'assentament ibèric provenien de l'excavació d'un forn localitzat a la campanya de 1994. A aquest forn s'associaven alguns estrats que van aportar ceràmiques de vernís negre (fonamentalment campaniana A tardana) que semblaven donar una cronologia precisa de finals de segle II aC (un avanç a REVILLA, 2000). Tanmateix el material recuperat era molt

escàs i els estrats havien estat afectats directament per l'edifici romà posterior. En concret, la poca potència del darrer estrat tardoibèric impedia establir amb certesa si anava a parar al mur que protegia el forn o si l'havia arribat a cobrir; les diferents implicacions de cada situació són evidents. Les dades aportades pel farciment de la sitja (UE 6078) són molt importants, ja que estableixen un moment d'amortització clar. Sens dubte es pot considerar que aquesta amortització va afectar únicament una estructura del conjunt. Però la coincidència cronològica entre el farciment de la sitja i els estrats excavats el 1994 semblen indicar que aquests corresponen al darrer moment de funcionament (potser inicis del segle I aC) i indiquen la situació final de tot l'assentament.

La definició d'una cronologia final precisa permet diferenciar clarament l'ocupació tardoibèrica i l'assentament pròpiament romà. Els resultats assolits en campanyes anteriors suggerien que entre les dues ocupacions no hi ha una relació cultural directa. Així ho mostra, per exemple, la desaparició de les construccions del primer assentament cobertes pels estrats romans. Tot i així, cal precisar que és un problema cronològic i històric important el fet de situar el moment final de molts nuclis tardoibèrics i la seva evolució cap a altres formes d'ocupació rural i de funció entre finals del segle I aC i el segle I dC (REVILLA, 2004). La cronologia de primer quart de segle I aC que aporta la sitja diferencia clarament la primera ocupació. El període de temps que la separa de l'edifici romà (la fundació del qual no és prou precisa, val a dir) pot correspondre a un abandonament que facilitaria la reocupació del lloc sobre noves bases socials i econòmiques. El problema, però, resta obert.

Pel que fa a l'ocupació romana, les darreres campanyes no han aportat massa dades amb relació a la cronologia de les construccions i a la datació general de l'edifici I. Tampoc no ha estat possible establir, amb claredat, l'existència de reformes posteriors a la construcció; un fet que, per altra banda, seria normal en el context d'un procés d'ocupació tan perllongat i que és confirmat pel registre arqueològic a altres sectors de l'edifici I.

En aquest moment es pot afirmar, en primer lloc, que la primera fase de l'edifici I es caracteritza per unes dimensions i una entitat més grans del que semblava i per un emplaçament lleugerament desplaçat cap al sud. També és evident que es tractava d'una construcció clarament planificada i d'arquitectura complexa. No varia, per contra, la hipòtesi de considerar l'edifici com quelcom diferent a una *villa* (avançat a REVILLA, 2000; reafirmat a REVILLA, 2003). Tot i la presència de teules, columnes o decoració parietal pintada, suposadament unes proves incontrovertibles, l'edifici respon a una categoria diferent: les construccions definides amb el terme italià *fattoria* o, de vegades, considerades, amb un concepte equívoc per la seva ambigüitat, *villa rustica*. Aquests edificis es defineixen, en termes arquitectònics, per una construcció planificada, l'especialització productiva (que pot suposar una diferenciació funcional respecte a altres construccions o instal·lacions), la complexitat estructural i la utilització de materials "durs". Però el que els caracteritza és una funció agrícola prioritària, que es tradueix materialment en la importància dels espais i infraestructures relacionades amb activitats de transformació i emmagatzematge de productes. Es tracta, per tant, de construccions que s'integren en el funcionament d'una propietat i que pot incloure, o no, un edifici principal o *villa* en el sentit ple del terme. En el cas del primer edifici romà del Vilarenc,

les activitats relacionades amb la producció agrícola, sota la forma d'una premsa, un gran dipòsit, alguns dolis i altres espais de funció més imprecisa, ocupen bona part del costat sud del conjunt i condicionen l'organització de tot el conjunt.

En aquest context, només algunes dependències (al sud-oest) semblen tenir una funció domèstica, però que sembla en tot cas, més relacionada amb la residència del personal treballador que dels propietaris.

Les dades aportades per aquestes darreres excavacions amb relació a la segona fase d'ocupació romana, a la qual correspon la construcció d'una petita *villa*, són més escasses, però igualment importants. En termes generals sembla produir-se una lleugera contracció de l'espai construït. També sembla produir-se un desplaçament d'aquest espai cap a un punt una mica més elevat, com intentant reforçar la impressió de domini visual de l'edifici. Aquests canvis s'aprecien clarament en el sector occidental, on la construcció d'un mur en pedra i morter amortitza tota l'antiga ala oest del pati i les seves columnes. Les excavacions també mostren la importància i l'extensió del nou sistema de drenatge d'aigües. Aquest sistema, conegut des de les campanyes de 1991 i 1993, disposava de dues conduccions principals, una per a cada un del que semblen els dos sectors en què s'organitzava el nou edifici, que desguassaven separatament fora i ben lluny de la construcció. L'obra s'integrava perfectament en la construcció general.

Un problema important és el de la valoració dels estrats relacionats amb el funcionament del sistema d'hipocaust del sector nord. Les campanyes de 2002 i, sobretot, del 2004, han permès esgotar l'estratigrafia del sector i analitzar les relacions entre totes les estructures arquitectòniques conservades. Però els materials aportats són molt escassos (com també succeí a les intervencions del 1999 i del 2001) i les construccions estan pràcticament arrasades. Aparentment, es tracta d'una obra simultània a la construcció de les termes i la diferent funció de cada sector suggereix una planificació global, totalment característica de l'arquitectura de *villae*, en la qual l'espai nord devia assumir una funció privilegiada; una funció més concretament relacionada amb la residència.

Davant els problemes esmentats, és indubtable que és necessari completar l'excavació del sector. Les properes intervencions han de concentrar-se en dues qüestions. La primera és la de les característiques de l'ocupació tardorepublicana; en particular, definir la naturalesa d'aquesta ocupació: hàbitat; nucli productiu amb una combinació d'agricultura i artesanat semblant al que es coneix a les Guàrdies? En segon lloc, caldrà insistir en l'anàlisi del conjunt de dependències estructurades a l'entorn de l'habitació dotada d'hipocaust. Atesa l'absència d'habitacions amb funció residencial segura al sud de l'edifici I, l'exploració del sector septentrional es converteix, en conseqüència, en una necessitat clau per entendre el funcionament de l'edifici I en les seves primeres fases. El caràcter del sector, per altra banda, ajudaria a comprendre la naturalesa de la fase fundacional. En aquest sentit, és especialment lamentable la manca de dades cronològiques segures.

Aquesta exploració ha de centrar-se, per força, en l'evolució estructural i l'arquitectura, ja que la potència estratigràfica conservada és molt escassa. Això obligarà, en una propera intervenció, a una excavació en extensió, a fi d'establir la distribució i relacions entre totes les construccions que puguin aparèixer.

## BIBLIOGRAFIA

- AA.VV. (1998a)  
 ALBIACH, R.; MARÍN, C.; PASCUAL, G.; PIÀ, J.; RIBERA, A.; ROSSELLÓ, M.; SANCHÍS, A.  
 “La cerámica de época de Augusto procedente del relleno de un pozo de *Valentia*”.  
 A: *SFECAG, Actes du Congrès d'Istres, 1998*, p. 139-166.
- AA.VV. (1998b)  
 PÉREZ, J.M.; REVILLA, V.; GÓMEZ, J.; SIMÓN, J.; MARSAL, M.; PLANA, F. “Función de la siderurgia en la Cataluña romana”. A: FEUGÈRE, M.; SERNEELS, V. (ed.) *Recherches sur l'économie du fer en Méditerranée nord-occidentale* (Montagnac), p. 222-250.
- AQUILUÉ [et al.] (2002)  
 AQUILUÉ, X.; CASTANYER, P.; SANTOS, M.; TREMOLEDA, J. “El campo de silos del área central de la ciudad romana de Empúries”. *Romula* 1, 9-38.
- BALIL, A. (1953) “La villa romana de El Vilarenc (Calafell)”. *Boletín de la Biblioteca-Museo Balaguer*, quinta época, I, fasc. 1, p. 12-20.
- BARCELÓ, M. DEL CARME (1984) “Aproximació a l'estudi de l'Ateneu de Vilanova i la Geltrú”. *Miscel·lània Penedesenca* VII, p. 7-28.
- BERGES, M.; SANTACANA, J. (1969-1970) “Cisternas romanas en 'El Vilarenc', Calafell, Tarragona”. *Boletín Arqueológico*, LXIX-LXX, p. 129-133.
- DUPRÉ, X. (1985) “El Vilarenc (Calafell, Tarragona)”. *Arqueología* 84 (Madrid), p. 156.
- DUPRÉ, X.; REVILLA, V. (1991) “Lastras Campana en Tarraco (Hispania Citerior) y su territorio”. *Madrid Mitteilungen* 32, p. 117-140.
- ESTRADA, J. (1969) *Vías y poblamiento romanos en el territorio del Area Metropolitana de Barcelona* (Barcelona).
- GARCIA, MA PROVIDÈNCIA (1992 [1993]) “El pare Eduard Llanas i l'Ateneu de Vilanova”. V Jornades d'Estudis Penedesencs, Vilanova i la Geltrú, 1992, *Miscel·lània Penedesenca* XVI, p. 261-284.
- GORGES, J.-G. (1979) *Les villas hispano-romaines. Inventaire et problematique archeologiques* (Paris).
- LLANAS, E. (1891) “Utilidad que la geografia catalano-romana puede reportar de las investigaciones arqueológicas”. *Discursos leídos ante la Real Academia de Buenas Letras de Barcelona en la recepción del Rdo. P. Eduardo Llanas, escolapio, el 5 de abril de 1891* (Barcelona).
- MAR, R.; LÓPEZ, J.; PIÑOL, LL. (1993) *Utilització de l'aigua a les ciutats romanes* (Tarragona).
- MIRET, M.; SANMARTÍ, J.; SANTACANA, J. (1987) “La evolución y el cambio de modelo de poblamiento ibérico ante la romanización”. *Los asentamientos ibéricos ante la romanización* (Madrid), p. 79-88.
- MIRET, M.; SANMARTÍ, J.; SANTACANA, J. (1991) “From indigenous structures to the roman world: models for the occupation of central coastal Catalonia”. GRAHAM; CLARKE (ed.) *Roman Landscapes* (Londres), p. 47-53.
- MIRÓ, J. (1988) *La producción de ánforas romanas en Catalunya. Un estudio sobre el comercio del vino de la Tarraconense (s. I a.C.-I d.C.)*, *BAR Int. Series*. Oxford.
- MORER, J.; RIGO, A. (2003a) “jaciments ibèrics en el traçat de l'autopista A-16. Noves dades per a l'estudi del poblament a la Cossetania”. A: GUITART, J.; PALET, J. M.; PREVOSTI, M. (ed.), *Territoris antics a la Mediterrània i a la Cossetània oriental, Actes del Simposi Internacional d'Arqueologia del Baix Penedès (El Vendrell, 8-10 de novembre de 2001)*, Barcelona, p. 317-326.

- MORER, J., RIGO, A. (2003b) "Les Guardies (el Vendrell, Baix Penedès). Un assentament metal·lúrgic d'època ibèrica". A: GUITART, J.; PALET, J. M.; PREVOSTI M. (ed.) *Territoris antics a la Mediterrània i a la Cossetània oriental, Actes del Simposi Internacional d'Arqueologia del Baix Penedès (el Vendrell, 8-10 de novembre de 2001)*. Barcelona, p. 327-338.
- OLESTI, O. (2000) "Integració i transformació de les comunitats ibèriques del maresme durant els segles II-I aC: un model de romanització per a la Catalunya litoral i pre-litoral". *Empúries*, 52, p. 55-86.
- OLIVA I MILÀ; J. (1883) "Excursió col·lectiva a Calafell". *Butlletí Mensual de la Associació d'Excursions Catalana*, 61-62 (octubre-novembre), p. 205-210.
- PALET, J. M.; POU, J.; REVILLA, V. (1993) "La villa del Vilarenc i el poblament romà a l'àrea del Penedès". *Homenatge al Prof. Miquel Tarradell* (Barcelona), p. 725-751.
- PUIG I CADAVALCH, J. (1934) *L'arquitectura romana a Catalunya* (Barcelona).
- PUIG I CADAVALCH, J.; FALGUERA, A.; GODAY, J. DE (1909) *L'arquitectura romànica a Catalunya* (Barcelona).
- PUJOL I CAMPS, C. (1885) "La costa ilergetica y las thermas de Calafell". *Boletín de la Real Academia de la Historia*, tomo VI, Cuaderno III, p. 163-179.
- PUJOL, J.; GARCÍA ROSSELLÓ, J. (1994) "El poblament ibèric dispers al Maresme Central: l'exemple de Can Bada (Mataró), i el procés de romanització des de l'inici de la colonització agrícola fins al naixement d'Iluro". *Laietània*, 9, 87-129.
- REVILLA, V. (1995) *Producción cerámica, viticultura y propiedad rural en Hispania Tarraconensis (siglos I aC-III dC)*, Barcelona.
- REVILLA, V. (2000) "La villa del Vilarenc (Calafell, Tarragona): arquitectura y organización espacial de un *fundus* del territorio de Tarraco". A: RUÍZ DE ARBULO, J. (ed.) *Tàrraco 99. Arqueologia d'una capital provincial romana*. Tarragona, 1999 (Tarragona), p. 257-273.
- REVILLA, V. (2003) "Paisaje rural, economía y élites en el territorio de Tarraco: la organización interna de la villa del Vilarenc (Calafell)". A: GUITART, J.; PALET, J. M.; PREVOSTI, M. (ed.) *Territoris antics a la Mediterrània i a la Cossetània oriental, Actes del Simposi Internacional d'Arqueologia del Baix Penedès (el Vendrell, 8-10 de novembre de 2001)*. Barcelona, p. 285-301.
- REVILLA, V. (2004) "El poblamiento rural en el noreste de hispania entre los siglos II aC y I dC: organización y dinámicas culturales y socioeconómicas". A: MORET, P.; CHAPA, T. *Torres atalayas y casas fortificadas. Explotación y control del territorio en Hispania (s. III aC -I dC)*. Jaén, p. 175-202.
- REVILLA, V.; MIRET, M. (1995) "El poblament romà al litoral central de Catalunya". *Quaderns de prehistòria i arqueologia de Castelló* 16, p. 189-210.
- RIU, E. (1992) "Les arqueologies del segle XIX a Catalunya". *Homenatge a Bonaventura Hernández Sanahuja* (Tarragona) p. 20-39.
- SANMARTÍ, J. (2004) "From local groups to early states: the development of complexity in protohistoric Catalonia". *Pyrenae* 35-1, p. 7-42.
- SANMARTÍ, J.; SANTACANA, J. (1987) "Intercanvi, producció agrària i models comercials a la costa del penedès". A: *El vi a l'antiguitat. Economia, producció i comerç al Mediterrani occidental*. Badalona, 1985 (Badalona) p. 31-40.
- TARACENA, B. (1944) "Construcciones rurales en la España romana". *Investigación y progreso* XV, p. 336