

Les excavacions de la cartoixa d'Escaladei i la seva arquitectura. Aportacions recents

EDUARD RIU-BARRERA*, JOSEP M. VILA CARABASA**

Dir per començar que la cartoixa d'Escaladei es troba a la comarca del Priorat no només és dir una cosa sabuda, sinó que gairebé resulta una tautologia, perquè el propi nom de la contrada és deu a l'existència del priorat cartoixà. Si no hagués estat per Escaladei, la comarca ni portaria el nom que porta, ni tan sols seria com és. De la mateixa forma que Empúries va donar nom a l'Empordà, el priorat cartoixà ho ha fet a la comarca on es troba. Un i altre cas expliquen quina ha estat la significació d'uns establiments, capaços d'anomenar les respectives contrades.

La importància d'Escaladei va raure també en el fort domini que exercia sobre les terres i els homes de la seva senyoria, alhora causa primordial de la seva fulminant ruïna temporal. Aquesta, vertiginosa i sobtada, es va abatre sobre l'antiga cartoixa i sense voler examinar-ne els motius, l'assenyalava com irreversible el publicista reusenc Francesc Gras en la ressenya d'una excursió de 1910, quan deia: "Tot, tot ha desaparegut. Escaladei és un munt de ruïnes. Tot el seu poder ha mort per no tornar mai més. Caigué, com Siurana, amb tot el seu poder i esplendent civilització. Són hecatombes de la història, evolucions de la societat, secret de Déu que hem d'acatar i respectar els homes."¹

Però la seva significació va tenir alhora altres causes. En temps de plena vida va merèixer l'atenció de viatgers curiosos que s'hi acostaren tot i la situació excèntrica, remota, amagada en un replec al peu meridional de la serra del Montsant. El dia plujós del 13 d'agost de 1687 va arribar-hi el botànic Joseph Pitton de Tournefort, que herboritzava la península Ibèrica per encàrrec de l'intendent del Jardí del Rei de França, institució que no és altra que l'antecessora del Museu d'Història Natural parisenc.²

* Servei del Patrimoni Arquitectònic de la Generalitat de Catalunya

** Arqueociència Serveis Culturals SL

1. Gras, F. *D'Escornalbou a Scala-Dei*. Barcelona: L'Avenç, 1910, p. 73.

2. Camarasa, J. M.; Català, J. I. *Els nostres naturalistes*. València: Universitat de València, 2007, p. 56-57. (Monografies Mètode, 2)

Tournefort havia conegut durant els estudis de farmàcia a la Universitat de Montpeller, Jaume Salvador, el primer dels membres d'un destacat llinatge d'apotecaris i naturalistes barcelonins. Aquest de principi l'havia d'acompanyar en el viatge, però no va poder fer-ho per bé que devia orientar-lo en l'itinerari i fins potser adreçar-lo a la cartoixa. Res d'estrany perquè "La muntanya del Montsant que està entre Poblet i Escaladei és molt bona i d'herbes excel·lents per aigües i medecines molt bones" segons havia escrit una vuitantena d'anys abans el jesuïta Pere Gil a la seva *Geografia de Catalunya*, pionera compilació en tants aspectes dels sabers naturalístics.³

El viatge que no havia pogut fer Jaume Salvador, el féu el seu fill gran Joan, el més conegut naturalista de la família, que sí que va poder acompanyar el 1716 Antoine de Jussieu —destacat col·lega seu conegut durant els estudis a París i botànic del Jardí del Rei francès— en la seva herborització per la península. Del quadern de notes preses pel català se sap que seguiren un itinerari semblant al del seu predecessor, i el dia 17 d'octubre dissabte "partiren de Cornudella, passàrem la vila de Poboleda, passàrem la Conreria i anàrem a dinar a Escaladei. Vérem lo santuari i diferents pintures (...) després d'haver dinat partírem".⁴ Tot i que no s'hi fa menció, cal suposar que la farmàcia de la cartoixa i les plantes que s'hi conreaven era el que la feia mereixedora d'atenció per part dels savis francesos. El primer, Tournefort fou l'autor de la classificació botànica més emprada abans de Linné i el segon va ser l'actor de l'aclimatació del cafè a França i transmissor a les Antilles, a banda d'autor d'un breu tractat sobre l'ús i origen de les pedres de llamp, on mitjançant el comparativisme etnoarqueològic assentava la factura humana de l'instrumental lític, fins aleshores majoritàriament tingut per un producte natural.⁵

No pot deixar de ser remarcat que d'Escaladei allò que va merèixer ser anotat fou la visita del temple i la decoració pictòrica, per davant d'altres consideracions. Res de sorprenent, si es té en compte que tot indica que just llavors feia ben poc que s'havia dotat l'església d'un sagrari sumptuós, segurament una de les millors produccions barroques del Principat i que s'acompanyava d'un extens programa pictòric d'excepcional qualitat artística, desenvolupat aquí i en altres indrets de la casa. En aquest sentit, val a dir que la cartoixa d'Escaladei va ser, fonamentalment, una gran i excel·lent obra barroca, i això cal deixar-ho ben establert, perquè la reconeixença precisa i neta d'aquest caràcter ha de guiar no només els treballs d'arqueologia, sinó també la restauració de les ruïnes.

La cartoixa va ser fundada o, més ben dit, establerta a l'indret on ara es troba, cap al tombant dels segles XII-XIII, després de diferents intents de portar els cartoixans a la regió amb el suport reial. La iniciativa va incloure fins i tot la imposició d'un nou topònim específicament cartoixà, *Escaladei*, que infringia una neta cesura històrica. Del passat immediat del lloc res no se sap, perquè fins al moment no s'han trobat vestigis de preexistències a l'establiment monàstic, encara que la seva instal·lació al fons d'una vall fecunda a partir d'una rica captació d'aigua podria molt bé tenir un origen anterior,

3. Iglésies, J. *Pere Gil (1551-1622) i la seva Geografia de Catalunya*. Barcelona: 1949, p. 193.

4. Salvador, J. *Viatge d'Espanya i Portugal (1716-1717)*. Ed. a cura de R. Folch. Barcelona: Ed. 62, 1972, p. 25. (Antologia Catalana; 66)

5. Jussieu, A. De. "De l'origine et des usages de la pierre de foudre". *Mémoires de l'Académie royale des Sciences*, 1723.

tal volta en un establiment andalusí. Però això és, a hores d'ara, mera especulació i les excavacions no en diuen res, ni ho faran a curt termini, atès que estan estrictament encarrades a desenterrar i posar en valor els imposats vestigis cartoixans, sense poder abastar els nivells inferiors.

La importància de l'aigua en l'ordenació del conjunt monacal sembla haver estat gran des del seu mateix origen, i està ben testificada en la configuració adoptada del segle XVI ençà. Una complexa xarxa hidràulica va modelar-se dins del convent barroc com detallava amb admiració Pere Gil en la mateixa obra geogràfica de 1600 esmentada més amunt: "Hi ha fonts en totes les oficines, hi corre una regadora d'aigua per la paret forana del monestir, la qual fa servei als monjos per limpijar la roba i regar los horts que tenen dits monjos, per evitar l'ociositat i fer (després de les hores i oficis i ratos d'oració i contemplació) exercici corporal, a imitació dels sants que antigament vivien en Síria, Tebaida, Egipte i altres parts."⁶

No cal dir que la cartoixa és, com qualsevol altre monument, un complex plurietratificat i, per tant, es compon de fàbriques múltiples i d'èpoques diverses. Però tot i això, com s'ha dit, la seva configuració present és abassegadorament barroca i les obres de fases anteriors són menors, simples armadures damunt de les quals l'exuberància barroca es va desenvolupar esplèndidament. De l'època inicial sols resta en peu l'església, obra romànica molt transformada, i de les etapes immediatament posteriors ben poca cosa més, tan sols alguns vestigis inclosos a la cel·la prioral i voltants.

La reduïda entitat monumental dels orígens, empetitida pel gran desenvolupament posterior, es contrapesa amb la notable potència d'aquest mateix període inicial. Des del primer terç del segle XIII el patrimoni cartoixà es va engruixir ràpidament amb continuades donacions i compres. De l'obra arquitectònica, més enllà de la fàbrica romànica, res no se'n coneix fins al 1333 quan consta que l'arquebisbe de Tarragona Joan d'Aragó va manar construir un nou claustre amb tretze cel·les, del qual, si va arribar a bastir-se, no hi ha vestigis en peu, com tampoc de l'ampliació d'un claustre amb sis cel·les per disposició testamentària de Berenguer de Gallart el 1403.

La desclousa arquitectònica i artística d'Escaladei se situa més tard, avançat el segle XVI o a l'entrada del XVII, temps també d'afermament del seu domini temporal. De fet per aquells anys, concretament el 1628, el monestir va comprar l'alta justícia del comtat de Prades i d'aquesta forma va obtenir tots els drets dominicals i jurisdiccional sobre la regió. Sembla que cap al darrer quart del segle XVII va quedar enllestida la reforma de l'església, l'única part de les obres mínimament documentada. Pel que fa a la resta del complex, no es coneixen escriptures que donin testimoni del gran programa arquitectònic del qual és deutor l'extensa fàbrica nova de la cartoixa.

Un dels components essencials de la renovació arquitectònica fou la disposició dels dos grans claustres de cel·les que es troben al nord i sud del nucli primordial format de l'església, dependències comunes i més antigues de la sala capitular, el claustre *recor-dationis* o *minor* i el refetor. Els grans claustres, consecutius i en part voltats de cel·les, quedaren enfilats per un dret i llarguíssim eix o galeria orientada de nord a sud i paral·lel a un altre eix menor, de traça un xic segmentada, però més monumental i pel qual s'entrava dins del recinte. Totes aquestes construccions, força coherents estilísticament i

6. Iglésies, J. *Pere Gil (1551-1622) i la seva Geografia de Catalunya*. Barcelona: 1949, p. 188.

constructiva, poden obeir a un o més projectes, sense que es pugui establir el grau d'articulació o encadenament que hi havia entre elles, ni conèixer res de precís sobre les autories i les cronologies d'execució. La primera etapa de l'obra nova s'ha atribuït al govern del prior Pere Aguiló, en el darrer terç del segle XVI i fins s'ha suposat que en fos l'autor de la traça, atesa la seva vinculació amb membres de l'escola arquitectònica renaixentista del Camp de Tarragona.

Amb relació a la reforma del temple, tot fa pensar que els treballs del majestuós sagrari es varen cloure cap al 1696 i que va intervenir-hi el pintor Josep Juncosa, cosí del cartoixà Joaquim, les obres del qual decoraven la sala capitular. Ambdós, juntament amb fra Lluís Pascual i Ramon Berenguer, autor de la decoració del refectori, constituïren la coneguda escola pictòrica d'Escaladei, activa entre la fi del segle XVI i l'entrada del segle XVIII, amb la qual la pintura catalana es va vincular a la plàstica romana. Ara bé, tot i aquesta importància extrema de la cartoixa en el panorama barroc, sobta que se'n sàpiga tan poca cosa. En aquest sentit crida l'atenció que hores d'ara encara la major part de notícies vingui dels erudits del tombant dels segles XVIII-XIX i que els estudiosos actuals, enlloc d'enfrontar-se arqueològicament amb les restes, prou explícites perquè el seu estudi doni molta llum, prefereixen repetir el dictat d'antics autors com Juan Agustín Ceán Bermúdez o Jaume Villanueva, sense basquejar-se per obtenir informació nova.

Tanmateix, l'esplendor barroca d'Escaladei fou ben efímera. La seva durada no s'allargaria gaire més d'un segle i l'enfonsarien estrepitosament les revolucions de l'alba del segle XIX. Davant de les notícies que arribaren de l'assalt dels convents a Reus la nit del 22 al 23 de juliol de 1835, els trenta monjos que formaven la cartoixa en fugiren precipitadament. Pocs mesos enrere i en plena carlinada, encara un guardabosc de la cartoixa per defensar els drets senyorials dels religiosos havia matat un home a Poboleda, membre de la milícia liberal, sorprès mentre llenyava subreptíciament. En aquest context d'enfrontament amb la població, la deserció dels cartoixans fou immediatament seguida de la crema i el saqueig de la casa, amb tanta virulència que un testimoni d'època comentava que "tot lo Priorat anava a carregar allí, que (es) diu semblava un vesper".⁸

Amb poc temps les cel·les i claustres de la cartoixa abandonada es convertirien en espais agrícoles amb l'aprofitament de l'antic sistema hidràulic del convent, mentre que la part central i més monumental, sense cap utilitat, esdevenia mera ruïna, colonitzada per la frondosa vegetació que l'abundosa aigua del lloc va ajudar a fer-hi créixer. Així arribaria fins fa poques dècades, poblada de conreus i vegetació exuberant. Ben explícita és la descripció de 1935 de Josep Iglésies que del temple, en deia: "L'heura recobreix bona part de les parets interiors i, en el sòl remogut, arrelen, plens d'ufana, esbarzers i baladres (...) Damunt de la part no desplomada de la volta arrela un pi alterós (...) A la dreta de la nau es drecen les parets que resten dels serveis del convent. Vidielles, vidalbes, heura i altres plantes arrapadisses s'enfilen pertot i clouen les voltes obertes.

7. Anguera, P. "Els grans monestirs; de l'ensulsiada a la reconstrucció". A: *Els grans monestirs de la Catalunya Nova. Cistercencs, cartoixans i franciscans*. Tarragona: Fundació Caixa Tarragona, 2001, p. 134-135.

8. Iglésies, J. *Scala-Dei (Aiguaforts de la vida monacal)*. Barcelona: Selecta, 1957 (primera edició: 1935), p. 7-11. (Biblioteca Selecta; 234)

Per damunt dels murs clivellats treuen el cap unes grosses nogueres. A l'altra banda, les ruïnes són intransitables i desapareixien sota un tou d'esbarzers (...) Un senderó, entre esbarzers, davant de la porta del temple, salva la bardissa i aboca a l'indret on hi havia el claustre del cementiri. Avui uns rengles d'oliveres enfondeixen llurs arrels en les tombes i un sembrat de regadiu encatifa la terra flonja". L'adaptació de les ruïnes als conreus fou causa d'alteracions dels vestigis, com també la recerca de tresors imaginats, perquè com diu el mateix autor: "Per tot el Priorat podreu escoltar la llegenda de les meravelloses riqueses amuntegades pels frares. (...) Hom conta d'unes sàries d'or que va treure de la cartoixa un hisendat; de la creu curulla per dins de moneda que n'hagué un altre, de la campana plena d'argent que va desenterrar un tercer".⁹

L'estat de ruïna envaïda de vegetació va perllongar-se fins no fa gaire, perquè la recuperació monumental és cosa relativament recent, no pas anterior al darrer terç del segle passat. Un primer pas fou quan l'any 1975 l'associació Art en Perill va emprendre un camp de treball amb la intenció de promoure'n la recuperació. Uns anys després, el 1979 un grup de propietaris varen encetar gestions amb el Ministeri de Cultura espanyol per fer cessió pública dels terrenys de l'antiga cartoixa. Alhora es va emprendre una iniciativa per assolir-ne la protecció mitjançant la seva declaració monumental, cosa que va aconseguir-se al gener de 1981, just abans del traspàs en matèria de cultura a la Generalitat reinstaurada. Aquell mateix any l'arquitecte Víctor Argentí i l'aparellador Pere de Manuel elaboraren un primer aixecament planimètric del complex, que va servir de guia a les actuacions inicials de neteja, protecció i consolidació projectades amb la participació també de l'arquitecte Daniel Freixes entre el 1983 i el 1984.

Una primera forma d'intervenció es va acordar entre les direccions generals de la Joventut i del Patrimoni Cultural per fer-hi camps de treball, que tingueren lloc entre els anys 1984-1990 i que a partir de l'any 1985 comptaren amb direcció arqueològica a càrrec de Roser Martínez, primer, i Josep Pujades, després. De l'any 1989 a l'entrada de la dècada de 1990 l'avantprojecte general de restauració redactat per l'arquitecte Pau Pèrez es va desenvolupar, parcialment, en diferents projectes bàsics i executius de consolidació, que corresponen a la zona del claustre nord. Justament amb motiu d'aquestes obres es va fer la primera campanya d'excavacions sistemàtiques en aquest sector a càrrec de l'arqueòleg Josep Benseny el 1991, de resultats molt fructífers per a la recuperació de les grans cel·les.

Fou l'any 1990 que el Departament de Cultura va reprendre la iniciativa de cessió de l'antiga cartoixa a domini públic, secundada per un grup de propietaris formats per les famílies García Faria, Janè Morera i Peyra. Les gestions es varen cloure el 1993 amb un acord de govern d'aquell any que sancionava la donació. L'any anterior el complex s'havia obert al públic i en fou encarregada l'Oficina de Gestió de Monuments, un organisme incorporat de fa un temps al Museu d'Història de Catalunya, que és qui ara se'n fa càrrec. A partir d'aleshores es va entrar en una nova fase d'actuacions, dedicades sobretot a l'arranjament del complex per a la visita. En aquest sentit l'arquitecte Ramon Aloguín va restaurar l'edifici destinat a acollir els visitants i sota l'atenta i sensible inspiració de Pere de Manuel es va reconstruir una cel·la, no només arquitectònicament sinó també amb el seu agençament i mobiliari. L'actuació ha resultat no només molt didàctica, sinó plàsticament exemplar.

Tanmateix, davant dels greus problemes estructurals de moltes fàbriques de la cartoixa les intervencions varen haver de girar-se cap a la imperiosa consolidació arquitectònica, amb operacions d'urgència. Així va ser apuntalada la volta de l'església i

protegides algunes capelles, segons projectes dels arquitectes Juan Ovejero i Jaume R. Costa, d'ençà l'any 2000. Un nou tomb a les actuacions s'ha volgut donar des del Servei del Patrimoni Arquitectònic i el Museu d'Història de Catalunya amb l'execució el 2007 d'un projecte general de restauració a càrrec de l'arquitecte Jordi Sardà, acompanyat de l'excavació arqueològica que tot seguit s'explica. Paral·lelament s'ha elaborat un sistemàtic i detallat inventari dels elements ornamentals que hi ha a la zona central del cenobi, a càrrec de Luciana Pocostales, d'Arstecnica. Així mateix l'arquitecte Carles Brull ha estat encarregat del projecte de restauració del recinte central o cenobític.

LA INTERVENCIÓ ARQUEOLÒGICA DE 2007

La intervenció arqueològica engegada l'any 2007 a la cartoixa d'Escaladei s'ha de situar en el marc del desenvolupament del *Projecte bàsic i d'execució de la restauració de la cartoixa d'Escaladei*, redactat pels arquitectes Jordi Berguedà i Jordi Sardà, que promou la Direcció General de Patrimoni Cultural de la Generalitat de Catalunya a través del Servei de Patrimoni Arquitectònic. L'execució del projecte d'intervenció arqueològica, redactat inicialment per l'arqueòleg Jaume Massó, va ser adjudicada mitjançant concurs públic a l'empresa Arqueociència Serveis Culturals SL, que en va encarregar la direcció a l'arqueòleg Josep M. Vila.

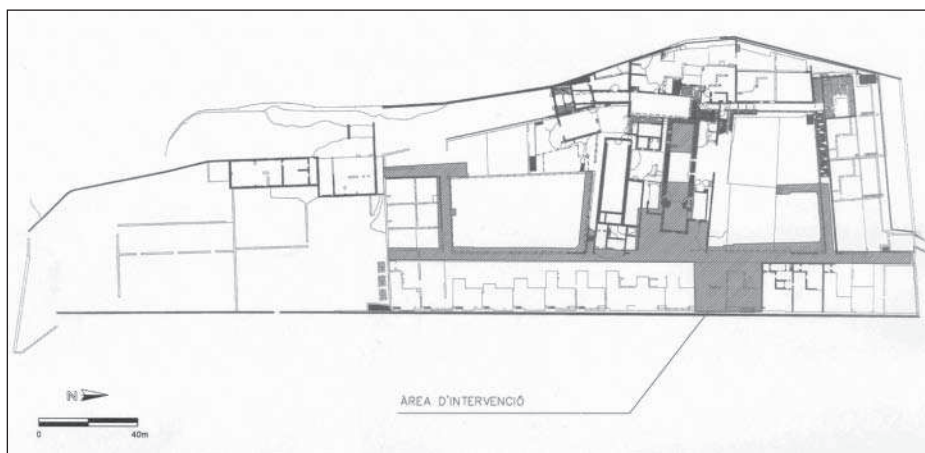


Figura 1. Planta general de la cartoixa d'Escaladei, amb trama la zona objecte d'excavació arqueològica durant la campanya de 2007

L'execució d'aquest projecte requeria una intervenció arqueològica prèvia en aquells indrets en els quals es preveia la necessitat de fer moviments de terra i també un estudi sistemàtic de les estructures arquitectòniques i arqueològiques exhumades en el transcurs dels treballs. Amb aquesta finalitat es va projectar una intervenció arqueològica destinada a tres objectius bàsics.

En primer lloc la delimitació del traçat de les galeries dels claustres de la cartoixa que, tot i que en bona part ja s'intuïen, calia localitzar de manera més evident. En aquest sentit es va projectar l'excavació íntegra de la galeria oriental, que és la més llarga i la que es trobava més enrunada. Al mateix temps es pretenia també iniciar la neteja i delimitació de la resta de galeries per tal de permetre al visitant comprendre la seva situació.

En segon lloc es volia continuar amb l'excavació, iniciada l'any 1985 i continuada el 1991, de les cel·les de la galeria est del claustre. En aquest sentit es va projectar l'excavació de les dues cel·les situades a continuació (sud) de les ja excavades i especialment una que presentava en el pati posterior un conjunt de piques de pedra que li atorgaven una singularitat que demanava una atenció més gran.

Finalment, s'havia de dur a terme l'excavació arqueològica prèvia als treballs de consolidació de la coberta de l'església i del sagrari amb l'objectiu d'obtenir totes les dades possibles sobre la funcionalitat dels espais que s'hi documentaven.

RESULTATS

Com que cada sector estudiat presenta unes característiques i una problemàtica diferents, exposarem les conclusions de cadascun de manera separada.

Els claustres

El sector de la cartoixa sobre el qual s'ha actuat d'una manera més extensa al llarg de la campanya de 2007 correspon als corredors dels claustres, especialment la llarga galeria oriental que travessa de nord a sud la totalitat de la clausura de la cartoixa i que en constitueix l'eix vertebrador. En aquest indret, i també a la resta de les galeries en les quals s'ha actuat, l'excavació dels estrats de destrucció que cobrien els corredors ha permès delimitar de manera correcta el traçat de les diferents galeries, identificar la façana i la porta d'accés a totes les cel·les que la conservaven, i establir les característiques bàsiques de l'organització dels claustres.

Paral·lelament, i com a resultat de l'estudi de paraments d'aquest sector i de la resta de trams sobre els quals s'ha intervingut d'una manera més o menys directa, podem apuntar un seguit de consideracions sobre l'evolució d'aquest element. Evidentment, la nostra hipòtesi s'ha fonamentat exclusivament en les informacions generades per l'estudi comparatiu de les façanes, únic element del qual disposàvem d'informació relativament sistemàtica. Per aquest motiu, cal fer constar que les nostres conclusions tenen caràcter provisional a l'espera que es pugui completar en el futur l'estudi de tot el conjunt monumental.

Pel que fa a l'evolució històrica general, sabem per la documentació que hi havia un claustre de dotze cel·les situat al nord de l'església, força més petit que l'actual, i que va formar part del primer programa constructiu de la cartoixa desenvolupat entre 1203 i 1228. De les cel·les d'aquest primitiu claustre se'n van trobar traces en les excavacions dutes a terme en el marc dels camps de treball de finals dels anys vuitanta a la zona de l'actual pati del claustre septentrional. De tota manera, l'exploració feta aleshores va ser molt limitada i en cap cas suficient per determinar les dimensions i el perímetre d'aquest primitiu claustre. Malgrat tot, entenem que és poc probable que s'estengués més enllà dels límits de l'actual pati, almenys pels costats septentrional i oriental.



Figura -2. Vista general de la galeria est del claustre abans d'iniciar-se la intervenció de 2007

El notable èxit d'aquesta fundació en els primers segles del seu funcionament, sembla que va provocar un augment progressiu de les sol·licituds d'ingrés a la comunitat d'Escaladei que es va haver de traduir en un notable creixement de la cartoixa, amb la construcció de dos nous claustres en els dos segles següents. Al voltant d'aquests espais es devien situar les cel·les que havien d'acollir els nous membres.

Un segle més tard de l'acabament del primer nucli de la cartoixa, el 1333, es va començar a construir un segon clos al costat sud del temple, mercès a la dotació feta per l'infant Joan d'Aragó, i que va permetre doblar el nombre de monjos de la comunitat, que van passar de 12 a 24. Finalment, cap al 1403 es va construir un darrer claustre, més petit, situat darrere de l'església, en l'espai que quedava entre els dos primers, i en el qual es van construir sis cel·les més. Desconeixem completament el traçat i les característiques d'aquestes dependències, de les quals no en queda cap traça identificable entre els murs de la cartoixa. D'altra banda, tampoc no s'ha explorat mai el subsòl de l'actual pati meridional, per la qual cosa no podem saber si hi queden restes de les antigues cel·les com les que es van localitzar al claustre major.

Tendim a pensar, tot i que de moment sense arguments definitius, que es devia tractar, com sembla que passava en el cas del claustre nord, d'estructures més petites que potser no excedien de la línia dels actuals límits orientals dels patis. Com a conseqüèn-

cia d'aquestes successives fases constructives hi devia haver, previsiblement, una certa diversitat, tant de dimensions com d'estils artístics entre cadascun d'aquests espais que constituïen la cartoixa primitiva. Aquesta situació es va perllongar almenys fins a finals del segle XVI, moment en el qual es va iniciar una profunda transformació dels claustres, de la qual en va resultar, en bona part, l'estructura que ha arribat fins a nosaltres.



Figura 3. Vista general de la galeria est del claustre un cop finalitzada la intervenció de 2007

La remodelació de finals del segle XVI

La nova organització, que transforma, unifica i dona monumentalitat a l'antiga estructura medieval, es va continuar formulant a l'entorn dels dos claustres principals, segurament engrandits. D'altra banda, la construcció del sagrari, que sembla que es va dur a terme en un moment intermedi, va provocar la desaparició del petit claustre central i és segurament també determinant de la configuració que sorgeix en aquesta fase. Un altre tret definitori és la inclusió d'un nou element vertebrador, que és l'extensa galeria est, de 210 m de llargada, que travessa de nord a sud tota la clausura i posa en relació els dos claustres. A redós d'aquest corredor s'alineen un total de 17 cel·les, que representen més de la meitat de les que se suposa que hi havia en conjunt a la cartoixa (30).

Pel que fa a la seva estructura, sabem que les façanes de les cel·les estaven conformades per un mur de paredat comú que en la part inferior de la seva cara exterior presentava un sòcol fet amb carreus rectangulars de pedra. La part de mur feta amb paredat era recoberta per una gruixuda capa de guix d'entre 2 i 3 cm, sobre la qual s'aplicava normalment una capa de pintura de calç blanca. En alguns sectors, la pedra superior del sòcol presentava un encaix a la part de dalt que permetia regularitzar aquest recobriment de guix.

Les galeries eren cobertes amb trams de volta d'aresta separades per arcs rebaixats que recolzaven en els murs sobre permòdols de maó. Per sobre es devia situar la teulada, a un vessant i subjecta sobre embigat de fusta, que devia començar sobre el mur de la façana de les cel·les i devia recolzar en el mur del claustre, una mica per sobre de la cornisa. El terra està revestit amb un paviment de xinelles (combinació de peces de ceràmica polygonals de sis cares i quadrades de 14x14 cm), emmarcat amb un quadre de dimensions variables fet a base de rajoles de 30x30 cm lligades amb morter de calç.

Cadascuna de les cel·les presentava dues obertures: una finestra quadrada per la qual s'introduïen a l'interior de la cel·la tots els elements necessaris per a la vida del monjo, com els aliments, i una porta rectangular, molt senzilla. Les portes pertanyen totes a un mateix model estilístic, determinat per una coberta amb llinda plana monolítica i brancals fets amb carreus rectangulars picats amb punxó. Està decorada amb una simple motllura rectangular engruixida de 18 cm d'ample que ressegueix tot el contorn de la porta.

Pel que fa a la paret de les galeries que dona al pati dels claustres, està conformada per un sòcol fet de dos grans carreus de pedra, d'entorn als 70 cm d'alçària, dels quals el superior, més estret, presenta una decoració de bossell als angles superiors. Per sobre es constitueix una galeria d'arcs de mig punt sobre pilars quadrats, exteriorment decorats amb motllures que imiten l'ordre toscà. Tot i que formalment són semblants, les galeries dels dos claustres presenten algunes diferències constructives. Així, en el cas del claustre meridional, hi ha un canvi evident entre la banda que dona a l'interior del corredor i l'exterior. Mentre que la primera està resolta amb carreu de pedra, la segona està conformada amb maó lligat amb morter de calç i un arrebossat de guix que li dona uniformitat. Aquesta solució permet abaratir els costos de la construcció sense perdre la monumentalitat i l'harmonia del conjunt.

Els pilars dels arcs del claustre septentrional estan construïts a banda i banda amb carreus de pedra i només els ronyons dels arcs, que quedarien amagats darrere la volta d'aresta del corredor, estan construïts amb maó. En el tram conservat de la galeria, es documenten dos tipus de pedra diferents, que podrien identificar dues fases constructives.

ves successives. Per una banda, l'arrencament de la base està construït amb un tipus de pedra de color grisós, força dura i similar a la que conforma la totalitat de les arcades del claustre meridional. Per contra, tant el sòcol com l'elevació de parament de l'arc, estan conformats per un tipus de pedra de color més marronós, més sorrenca i tova, del mateix tipus que conforma el sòcol de les façanes de les cel·les del tram septentrional de la galeria. Aquesta diferenciació podria estar relacionada amb una aturada en el procés constructiu que va portar aparellada, un cop es van reprendre les obres, un canvi en el tipus de pedra utilitzat, i no una modificació del tipus constructiu.

La seqüència constructiva

Ja hem esmentat anteriorment que la majoria dels autors sostenen que la renovació dels claustres d'Escaladei, iniciada segurament cap a finals del segle XVI, es va perllongar fins al segle XVIII. Una de les característiques més remarcables d'aquest llarg programa constructiu és el manteniment de la unitat estilística durant tot el període, ja que malgrat els evidents canvis artístics al llarg dels anys que va durar el procés constructiu, es va mantenir sense variacions l'organització formal de les estructures.

A banda del manteniment de la unitat estilística i de les formes constructives, el grau d'arrasament de les estructures que hem pogut analitzar fa que disposem de pocs elements sobre els quals basar l'estudi del procés constructiu dels claustres i de les cel·les d'Escaladei. Malgrat tot, l'anàlisi detallada dels diferents elements que s'han conservat i que entraven dins l'àmbit del nostre estudi ens ha permès iniciar algunes línies de recerca que caldrà desenvolupar en el futur, així com plantejar hipòtesis sobre l'evolució constructiva del conjunt.

L'element diferenciador més clar que hem pogut identificar és el tipus de pedra, així com les dimensions i l'organització dels carreus utilitzats tant en el sòcol de les façanes de les cel·les com en les arcades de les galeries dels claustres. L'estudi de paraments ha permès identificar la utilització de dos tipus de pedra que també es presenten en un modelatge diferent. Aquesta doble diferència entenem que pot ser significativa de cara al coneixement del procés d'aquesta llarga seqüència constructiva.

Per una banda hi ha un tipus de bloc, que sembla el més antic, format per pedra calcària de color grisós i que acostuma a estar tallada en carreus de dimensions considerables (entre 45 i 70 cm d'alçària i fins a 130 d'amplada). Corresponen a aquest tipus els blocs utilitzats per al sòcol de les façanes principal i lateral de les cel·les de la galeria nord del claustre major, i també per a les de les galeries est i oest del claustre meridional. Igualment apareix en els murs del pati del claustre sud i en la base dels del Major.

Hi ha un segon tipus de carreu, fet amb una pedra de color groguenc, més tova que l'anterior i normalment tallada amb un mòdul més petit (uns 30 cm d'alçada i fins a 1 m d'amplada). Apareix fonamentalment en les façanes de les cel·les del tram septentrional de la galeria est (fins a l'inici del claustre meridional), així com a les de la galeria sud d'aquest i en la de la cel·la 16. En la major part dels casos, tot i que es detecten algunes variants, la formulació és la mateixa, sòcol construït per tres filades de carreus col·locats a trencajunt. D'altra banda, aquest tipus de pedra constitueix el sòcol i l'elevació de parament dels arcs que tanquen la galeria est del claustre septentrional.

Des del punt de vista cronològic, les relacions físiques entre els dos tipus de pedra permeten establir de manera força clara que el primer correspon a una fase més antiga

que el segon, tot i que dins dels dos grups es pot apreciar una certa seqüenciació. De tota manera és molt difícil de proposar, amb l'estudi de paraments, una cronologia absoluta per a cap d'aquests dos grans moments constructius. D'altra banda, no s'han dut a terme excavacions arqueològiques en els nivells de fonamentació d'aquests murs, ni tenim prou dades documentals sobre la cartoixa com per poder fixar de manera clara la concreció d'aquest llarg programa constructiu identificat.

Hipòtesi de fases constructives

Malgrat la problemàtica que acabem de descriure, i basant-nos en la combinació de totes les dades de què disposem en el moment present, fem una proposta d'hipòtesi de fases constructives per a l'edificació dels dos claustres i de les seves galeries i cel·les. Cal tenir present, però, que aquesta hipòtesi es fa a partir d'una aproximació encara molt parcial al conjunt d'elements que componen els claustres i que s'haurà de revisar en profunditat a mesura que avancin els treballs.

Fase I (finals del segle XVI - entorn del 1650)

Disposem d'una data d'inici del procés que entenem que és força fiable ja que és coherent tant amb la documentació històrica com amb l'estil arquitectònic amb què es relaciona. Tradicionalment, s'ha situat a finals del segle XVI l'inici de la gran transformació dels claustres d'Escaladei que va permetre superar les diferències formals i estilístiques que el creixement baixmedieval havia creat entre els espais i va generar l'estructura unitària i monumental que coneixem avui en dia. La hipòtesi més acceptada situa el disseny de la traça durant els priorats de Pere Aguiló (1569-1584 / 1589-1596), mort el 1598, el qual és possible que actués com a responsable del projecte, ja que se sap que tenia coneixements sobre arquitectura (Manuel, 2003: 81). De fet, aquest personatge va estar vinculat a l'anomenada Escola Arquitectònica del Camp de Tarragona els artífexs de la qual estan relacionats amb molts dels projectes arquitectònics, sobretot de caràcter religiós, que es van dur a terme a l'entorn de Tarragona en la segona meitat del segle XVI.

A partir de les poques dades que tenim sobre l'organització primitiva de la cartoixa, sembla clar que el primer claustre de què parla la documentació, juntament amb les seves 12 cel·les, podria trobar-se situat a l'interior del pati septentrional, que és on s'han trobat les úniques restes arqueològiques que s'hi poden atribuir. Un fet semblant creiem que passaria amb el claustre de Joan d'Aragó respecte del pati meridional, tot i que en aquest cas no hi ha cap dada arqueològica. No sabem què passava en el cas del claustre central, l'anomenat pati dels Dolors, ja que en aquest cas la seva localització darrere la capçalera de l'església limitava força l'espai. D'aquesta situació sembla desprendre's que aquesta reforma havia de comportar una important ampliació de la cartoixa cap a la banda oriental i septentrional. Això permetria el manteniment de l'activitat normal al monestir durant el llarg període de les obres, ja que les cel·les antigues podien continuar en funcionament a l'interior del que havia de ser el pati del nou claustre.

Seguint aquesta hipòtesi, es devia projectar en primer lloc un nou tancament perimetral per a la cartoixa a la banda oriental, potser seguint la línia del límit posterior de

les cel·les del claustre de Berenguer Gallart. Aquesta ampliació devia ocupar segurament part del que fins al moment havia estat la llera del torrent. És possible que aquest fet obligués a un desviament del seu curs i a una ampliació de la seva llera cap a l'est a partir del desmunt d'una part del vessant de la muntanya.

Sembla probable que en el marc d'aquest mateix procés s'ampliés cap a la banda nord el perímetre de la cartoixa, amb l'ocupació de l'espai on actualment es localitzen les quatre cel·les d'aquella banda. Aquesta ampliació podria explicar també que la galeria nord continuï més enllà del límit del corredor occidental. Finalment, no sabem què passà amb el límit meridional, on no s'ha fet cap mena d'intervenció arqueològica, tot i que resulta força probable que aquí també es produís una ampliació dels límits al sud de l'actual pati del claustre.

Un cop finalitzades les obres de condicionament general i d'ampliació del perímetre de la cartoixa, amb la construcció d'un nou mur de tancament, es devia dur a terme la traça del nou projecte. No sabem del cert en què va consistir aquest plantejament de l'obra, però es podria haver produït fins i tot la construcció de la fonamentació dels murs principals: façana de les cel·les, parets de delimitació dels patis i, per tant, la delimitació de la galeria i possiblement l'establiment del seu pendent. Aquesta és una pràctica que no resulta estranya a l'arquitectura cartoixana, així, sabem que quan es va plantejar de construir una nova cartoixa a Lanaja (Osca) el 1714 es van traçar *in situ* els fonaments del claustre i de part de les cel·les, i se'n col·locà la primera pedra el 1717. A partir d'aquest any, i fins al 1797, es va anar edificant el gruix de la construcció (Barlés, 2003: 323).

A reforçar aquesta possibilitat en el cas d'Escaladei va la constatació de l'existència de dues fases de construcció de la paret que delimita el porxo oriental del pati nord, la part inferior del qual (fonament i primera pedra de l'arrencament dels arcs), estan fets amb un tipus de pedra diferent de la que es va utilitzar després en la corresponent elevació de parament. Això podria indicar que en un moment inicial s'havia establert el perímetre del mur indicant els punts des dels quals havien d'arrencar els arcs, i que la construcció de les parts altes de la galeria (que s'havia de fer en el mateix moment que la façana de les cel·les) es va dur a terme amb posterioritat.

Un cop decidida l'organització general del conjunt en aquest moment de finals de segle XVI, les obres es van perllongar al llarg dels segles XVII i XVIII en un procés segurament caracteritzat per l'autoconstrucció per part dels mateixos monjos i que va comportar l'edificació de noves cel·les i el progressiu desmuntatge de les antigues, de manera que la renovació no alterés de manera significativa la vida de la comunitat. Aquest programa constructiu es devia veure parcialment alterat cap a finals del segle XVII amb la construcció del sagrari davant la capçalera de l'església i la consegüent desaparició del petit claustre central.

Segons l'estudi de paraments i les relacions físiques que s'han pogut establir entre els diferents tipus de mur documentat, creiem que es pot establir una certa seqüència cronològica per a la construcció de les cel·les i les galeries dels claustres.

Sembla probable que l'edificació s'iniciés per la galeria nord del claustre major i les cel·les que hi tenen la seva façana. Malauradament, l'excavació feta en la que ocupa l'extrem occidental l'any 1991 no va permetre obtenir dades cronològiques clares sobre el seu moment de construcció, que els autors de la memòria situen de manera genèrica entre els segles XVII i XVIII (Benseny, 1992). De tota manera, el tipus de parament utilitzat és el més antic, i dins d'aquest és el que presenta la formulació més acurada de la

construcció, amb un reclau en el bloc superior del sòcol que permet millorar l'encaix de l'arrebossat de guix.

Atribuïm a un segon moment d'aquesta primera fase la construcció de les cel·les de la banda est del claustre meridional que presenten una organització semblant, tot i que no exactament igual que les de la galeria nord del claustre major. El fet que es triés aquest sector podria estar relacionat amb la permanència de les cel·les del claustre de Berenguer Gallart a la zona central i que no es devien enderrocar fins al moment de construcció del sagrari.

Possiblement, en un tercer moment dins d'aquesta fase es van aixecar les cel·les i el corredor de la banda occidental del claustre meridional i les de l'extrem sud de la galeria est. Finalment, correspondria a un darrer moment constructiu dins d'aquesta fase el tram final de la galeria oest.

Fase II (de mitjan segle XVII a mitjan segle XVIII)

La delimitació d'aquestes dues fases constructives s'ha fet a partir de la constatació del canvi en el tipus de pedra utilitzat en la talla dels carreus que es fan servir en les galeries. En aquest sentit, a partir d'un cert moment deixa d'utilitzar-se la pedra de la fase anterior i es comença a edificar amb una altra, tant a les façanes de les cel·les com a les parets i arcades de les galeries.

Entenem que és possible que aquest canvi es produís després d'una aturada relativament llarga en els treballs, potser coincident amb el període de crisi associat a la guerra dels Segadors que sembla que va estroncar una època de creixement econòmic generalitzat a Catalunya i també al Priorat (Gort, 1991: 327). D'altra banda, sabem per la descripció que poc abans del 1663 va fer d'Escaladei el canonge Josep Vallés, que en aquell moment a la cartoixa encara hi havia moltes cel·les considerades antigues, construïdes, diu ell, en diferents èpoques. Aquest fet sembla indicar que el procés de transformació encara no s'havia completat.

Si això fos així, després de la guerra es devia poder reprendre amb força la renovació del conjunt, amb la redecoració de l'interior de l'església i l'inici de la construcció del sagrari, que sembla que ja estava començat el 1663, però que no es va concloure fins al 1696. L'aixecament d'aquest edifici va comportar necessàriament el desmuntatge de l'antic claustre situat davant la capçalera de l'església i la seva substitució per l'organització que coneixem avui en dia. Aquesta situació concorda amb el fet que les cel·les situades davant del sagrari i que sembla clar que es van aixecar, com a molt aviat, durant la seva construcció, estan fetes amb el tipus més modern de pedra, igual com l'elevació de parament dels arcs de la galeria est del claustre major.

A un segon moment dins d'aquesta fase, segurament ja al segle XVIII, s'hi associen les cel·les (i per tant, probablement també la galeria) de l'ala sud del claustre meridional, així com la cel·la 16, que per algun motiu no s'havia refet amb anterioritat o bé que va haver de ser reconstruïda. Pel que fa a la datació del final d'aquesta fase no disposem de dades arqueològiques, però entenem que s'ha de situar cap a mitjan segle XVIII. De fet, en la cantonada nord est del mur de tancament del claustre, a la banda exterior, hi ha un carreu amb la data 1747 que sembla reforçar clarament aquesta hipòtesi. L'única evidència certa és que a finals d'aquella centúria, en el moment de l'estada a Escaladei del pare Villanueva, els claustres ja es trobaven completats.



Figura 4. Vista general de les cel·les excavades i del tram de galeria al qual donen façana. S'observa el diferent grau d'arrasament de les estructures

Les cel·les

Les cel·les corresponen a l'espai privat dels monjos cartoixans, on desenvolupen la major part de la seva activitat diària, en soledat i silenci. Per aquest motiu disposen d'una estructura molt més complexa que la de la cel·la dormitori habitual en la major part dels ordes monàstics.

Pel que fa a la campanya de 2007, només se n'han estudiat dos exemples, tots ells corresponents a la darrera fase constructiva, tot i que no sembla que hi hagi d'haver diferències quant a l'organització interna d'aquestes dependències en funció de si pertanyen a una fase o a una altra.

Les cel·les de la galeria est de la cartoixa presenten una estructura gairebé idèntica des del punt de vista arquitectònic i funcional, tot i que en alguns casos, com a la cel·la 6, es detecten variacions derivades d'una especificitat concreta. En el cas comentat, la cel·la té, en el seu costat oriental, una estructura formada per sis piques de pedra i dos fogons que cal relacionar amb algun tipus d'activitat, possiblement associada al tenyit o al rentat de roba.

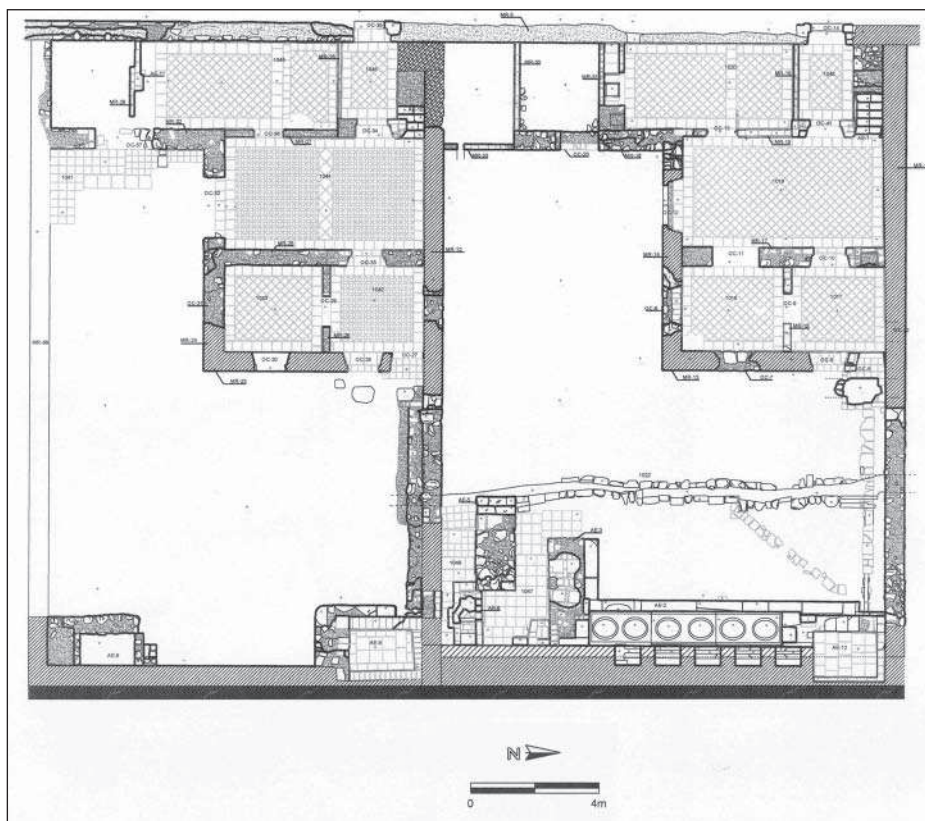


Figura 5. Planta general de les cel·les excavades en la campanya de 2007

Des d'un punt de vista general les cel·les estan conformades per una parcel·la d'una llargada uniforme, que en el cas de la galeria est se situa entorn als 20 m, i d'una amplada variable, que va des dels gairebé 14 m de la cel·la 6 als 11,5 de la cel·la 7. Presenten dos espais ben diferenciats amb funcions també diverses. Per una banda hi ha la part construïda, on el monjo té el seu espai d'habitació, oració i estudi. La resta de la parcel·la està conformada pel pati o jardí, que correspon a la zona d'esbarjo i treball. Dins d'aquest darrer sector, algunes cel·les poden disposar d'algun element construït, com ara la zona de les piques de la cel·la 6, clarament relacionada amb el treball que fa el monjo com a part de la seva activitat diària.

LA PART CONSTRUÏDA

Consta de dos espais diferenciats, el que podríem anomenar la casa eremitori del monjo i les zones de magatzem i treball.

Pel que fa a la casa del cartoixà, es tracta d'un edifici quadrangular, d'uns 65 m² una mica més ample per la banda del corredor de la galeria del claustre. La porta es troba situada en un dels extrems de la façana i dona entrada a un petit rebedor. Des d'aquest s'accedeix a la peça central de la casa, l'anomenada cambra de l'Ave Maria en la paret de la qual acostumava a col·locar-se una imatge de la Mare de Déu. A l'oest d'aquesta cambra, arran de la façana davantera, se situava l'espai més domèstic del cartoixà, una sala rectangular que servia de dormitori i menjador i al fons de la qual es localitzava la llar de foc. A l'altre costat de la cambra central, hi havia dues petites estances, de les quals la que hi havia a la cantonada, il·luminada per dues finestres, era la destinada a estudi, mentre que la segona era un espai fonamentalment de pas cap al pati posterior de la cel·la.

Totes les parets eren revestides per una gruixuda capa d'arrebossat pintat de blanc i amb un sòcol de 45 cm d'alçària fet amb pintura negra. La coberta de la planta baixa era un forjat de bigues quadrades amb revoltos de morterada de calç, pedres i ceràmica, dels quals es van poder recuperar diversos fragments al llarg del procés d'excavació. No tenim idea de com era l'estructura del pis superior de la cel·la, amb funcions clarament secundàries de magatzem, amb un possible mirador, però devia ocupar tota la planta de la part construïda, tot i que les possibilitats d'utilització de cada espai devien canviar en funció de l'altura de la teulada en cada tram. La coberta superior era de teulada a dos vessants, incloent-hi la de la galeria del claustre en la del costat occidental.

Pel que fa a la pavimentació, és de rajola amb peces de formats diferents en cada cas, però sempre centrades dins d'un marc perimetral de dimensions variables (normalment perfilant l'habitació) fet amb rajoles més grans. Pel que fa a l'organització central, en el cas de la cel·la 6, les diferents habitacions estan pavimentades amb rajoles de 19x19 cm posades de punta. En canvi, a la cel·la 7 s'utilitza en algunes estances aquest mateix paviment, mentre que en altres es detecta una organització semblant a la de les galeries dels claustres, amb combinació d'alfardons i peces quadrades.

Les cambres situades entre el pati lateral i la façana i que teòricament fan funcions de magatzem i zona de treball, no acostumen a estar pavimentades, cosa que sí que passa en alguns trams, sobretot en els extrems, dels jardins de les cel·les.

EL PATI O JARDÍ

Es tracta d'un espai en forma de L que normalment ocupa tota la part posterior de les cel·les. L'estructura pot variar en funció de la seva ubicació i de les especificitats del treball manual desenvolupat pel monjo que l'habitava, etc. En el cas de la intervenció de 2007, l'actuació al pati de les cel·les 6 i 7 es va limitar a l'extracció dels nivells de terres aportades amb posterioritat a l'abandonament de la cartoixa per tal de transformar aquest espai en hort. Així doncs, no es van arribar a assolir de manera generalitzada els nivells de circulació original de les cel·les. Per aquest motiu no podem fer precisions segures sobre com s'organitzava internament aquest espai, ni si, per exemple a la cel·la 6 es repetia el corredor porxat que es va documentar a la cel·la 5 arran del mur de tancament nord del pati (Benseny, 1992).



Figura 6. Vista de l'estructura de piques i fogons que es documenta a la part posterior d'una de les cel·les

LA ZONA DE LES PIQUES

L'element més singular i que dóna un caràcter específic a la cel·la 6 és la presència, ocupant l'extrem oriental del pati, d'una estructura conformada per sis piques de pedra i dos fogons perpendiculars, que en origen sembla que devien estar revestits amb pedra. Pel que fa a la seva funció, entenem que per la seva composició (sis piques de pedra amb els fogons associats), s'ha de vincular a un ús difícil de determinar en el moment present, però que requeria d'aigua corrent abundant tant calenta com freda. A tall d'hipòtesi apuntem la possibilitat que s'hi relacionessin tasques associades al rentat o tenyit de roba.

EL CIRCUIT DE L'AIGUA

Un dels elements més característics de l'organització de les cel·les de la cartoixa era el sistema de distribució d'aigua pels diferents espais que constitueixen el monestir. Aquí ens interessen especialment els elements que componen el circuit de l'aigua a l'interior d'una determinada cel·la, i molt especialment en el cas de la cel·la 6 on queda clar que es desenvolupava una activitat que requeria una forta presència d'aquest element.

L'aigua arribava a la cartoixa per l'extrem septentrional del recinte, a través d'una mina que la captava de la part alta de la muntanya de la Salut. Des d'aquest punt es distribuïa per totes les cel·les de la galeria est a través d'una conducció feta amb teules que anava a mitja alçada del mur de tancament oriental del recinte. A cadascuna de les cel·les, la canalització tenia una peça rectangular de pedra que servia per desviar una petita quantitat d'aigua que es dipositava en una cisterna situada normalment arran del mur de tancament nord de la cel·la. Cal pensar que estava molt ben calculada la quantitat d'aigua que es derivava en cada cas ja que el cabal de la conducció era relativament petit (el que donava el perfil d'una teula) i havia de nodrir d'aigua almenys les 17 cel·les de la galeria est (i no sabem si també les tres de la galeria sud del claustre meridional).

L'aigua s'anava acumulant en la cisterna des d'on el monjo l'extreia per als diferents usos. En la part inferior del dipòsit hi havia un forat de desguàs, que servia per buidar la cisterna i que derivava l'aigua cap a la claveguera principal de la galeria. Es tractava d'una canalització d'entorn dels 50-60 cm d'amplada i una alçada similar, coberta amb una volta feta amb blocs mitjans i petits de pedra, que anava en direcció nord sud, paral·lela a la paret de tancament posterior de la part construïda de la cel·la.

Des de la cisterna l'aigua es distribuïa, per un petit canaló de pedra i a través d'uns forats laterals, cap a l'interior de les sis piques alineades arran del mur de tancament de la cel·la al sud del dipòsit. Aquestes peces disposaven d'un forat de desguàs a la part inferior que recollia l'aigua sobrant i probablement la conduïa cap a la claveguera general. Desconeixem quin era l'ús final de l'aigua de la claveguera, tot i que és possible que s'utilitzés per al rec dels horts situats al sud de la clausura i darrere dels edificis de servei de la cartoixa.

L'església

La intervenció a l'església de la cartoixa es va centrar fonamentalment en la coberta del temple ja que el projecte de restauració preveia el sanejament i la protecció d'aquesta zona que es trobava en molt mal estat de conservació. Donat que cadascun dels tres trams en què es pot dividir la coberta va aportar resultats diferents, hem optat per descriure'ls de manera separada.

LA COBERTA DEL SAGRARI

L'excavació de la coberta del sagrari va permetre documentar la darrera teulada que va tenir l'edifici. Es tracta d'una estructura a quatre vessants que combina una base formada per alineacions paral·leles de teules planes de forma trapezoïdal, amb teula corba sobre les juntes. A la zona central es van detectar també els límits del basament del mur de la cúpula que coronava l'edifici, que era de planta circular a la part interior amb un diàmetre de 7,4 m i exteriorment octogonal amb costats d'uns 4 m de llargada i ulls de bou al centre dels murs paral·lels a les façanes.

LA COBERTA DE L'ESGLÉSIA: TRAM ORIENTAL

En el tram oriental de la coberta de l'església d'Escaladei s'han pogut documentar diferents elements associats a la utilització d'aquest espai des del mateix moment de construcció de la cartoixa.

1. Estructures romàniques

L'excavació ha permès delimitar la part superior d'una escala de caragol que pujava per l'interior del mur romànic aprofitant la cantonada nord-est del temple i comunicava la sagristia, situada al nord de l'església, amb la coberta. Una estructura similar, tot i que de cronologia posterior, la trobem en el cas de la cartoixa de Montalegre on també es documenta una escala de caragol amb accés des de la sagristia i que pujava fins a la coberta. De fet s'ha de considerar lògica aquesta vinculació, ja que el sagristà era l'encarregat de tocar les campanes, que eren un element fonamental en l'organització de la vida de la cartoixa pel fet que servien per avisar els pares, aïllats dins les seves cel·les, sobre els diferents actes de la vida comunitària: oficis, etc. Al llarg de la jornada hi ha diverses ocasions en les quals es requereix del toc de campana, per la qual cosa es justifica l'existència d'una comunicació directa entre la sagristia i el campanar que permetés al sagristà desenvolupar la seva funció de manera discreta i evitant el contacte amb els altres pares.

En el cas d'Escaladei l'estructura es completa amb un mur paral·lel a la façana nord del temple que delimitava una escala, de la qual només es conserven les traces dels graons a la part baixa del mur, que comunicava la sortida de l'escala de caragol amb la part superior de la coberta on es devia localitzar un tercer element associat a aquesta fase. Es tracta de les restes d'un mur, del qual només podem veure'n una de les cares ja que està per sota d'una estructura més moderna, i que es troba situat en la part més alta de la volta, aproximadament en el límit entre la nau i la capçalera. Nosaltres hem interpretat aquesta estructura com un dels costats d'un campanar d'espadanya associat a la fase romànica de la cartoixa.

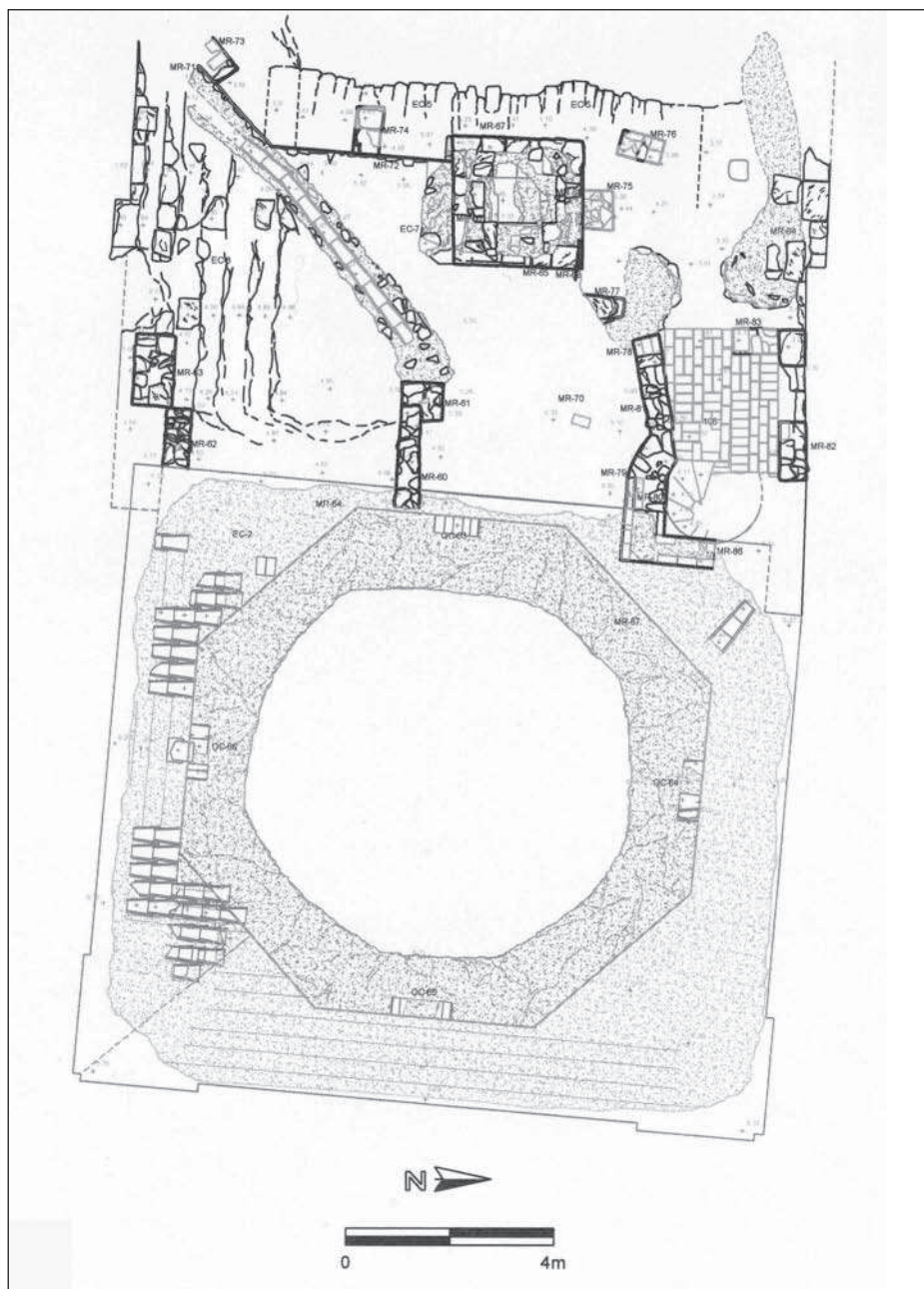


Figura 7. Planta general de les estructures aparegudes en l'excavació de la coberta del Sagrari i del tram oriental de l'església de la cartoixa

Totes aquestes estructures estan construïdes amb carreus de pedra sorrenca vermella que pràcticament només s'utilitza en aquesta primera fase constructiva. Les dues primeres, l'escala i el mur, són clarament solidàries entre si i amb la fàbrica del temple per la qual cosa no hi ha dubte sobre la seva atribució cronològica. Pel que fa al suposat campanar d'espadanya l'atribuïm a aquest moment pel fet d'estar confegit amb pedra sorrenca vermella, similar a la que conforma les altres estructures i que no apareix en cap altre element de la coberta.

2. Campanar de torre

Per damunt de les traces del suposat campanar d'espadanya, se situa un altre element. Es tracta d'una estructura quadrada, de 2,45 m de costat, feta amb carreus mitjans de pedra blanquinosa, que aprofita en la seva part interna alguns carreus de pedra sorrenca vermella, que segurament procedeixen del desmuntatge de l'espadanya. Vista la seva ubicació i morfologia, entenem que es tracta del basament d'un petit campanar de torre que devia substituir la primitiva espadanya. S'hi devia accedir igual com a la fase anterior, a través de l'escala de caragol romànica fins a sortir sobre la part baixa de la coberta i d'aquí per sobre la volta, mitjançant una sèrie de graons fins arribar a la zona del campanar.



Figura 8. Vista de les restes del campanar de torre documentat sobre la coberta de l'església

No disposem d'elements per determinar-ne la cronologia de manera precisa. Sabem que ha de ser posterior al campanar original del segle XIII i que segurament es devia deixar d'utilitzar a partir de finals del segle XVII, amb la construcció del sagrari i d'una nova torre sobre l'antiga escala de caragol romànica. A tall d'hipòtesi podem plantejar una cronologia entre els segles XV i XVII per a aquesta estructura.

3. Estructures modernes

A banda d'aquests elements associats a les fases antigues de la cartoixa, també es documenten sobre la coberta una sèrie d'estructures que corresponen als darrers moments de funcionament d'aquest espai, amb posterioritat a la construcció de l'edifici del sagrari en la segona meitat del segle XVII. Es tracta d'elements molt inconnexos per altra banda força arrasats, de manera que en bona part resulten difícils d'interpretar.

Una edificació important d'aquest moment i de la qual no ens n'ha quedat gairebé rastre, és una torre quadrada, segurament amb funcions de campanar, que es va construir a l'angle nord-est de l'església, aprofitant la caixa de l'escala de caragol romànica. Així, es van recreixer els murs perimetrals d'aquesta estructura fins a configurar aquesta torre que apareix documentada en dibuixos de la cartoixa datats poc després del seu abandonament. A la banda interior es van perllongar els graons de l'escala romànica per tal de poder accedir a la part alta de la torre, tot i que es mantingué la sortida primitiva a la part superior de la coberta, a través d'una petita porta.

LA COBERTA DE L'ESGLÉSIA: TRAM OCCIDENTAL

En aquest punt l'excavació arqueològica s'ha centrat en la documentació de l'edifici rectangular construït sobre el tram occidental de la nau de l'església i cobert amb teulada a doble vessant, i que estava conformat per un pis principal i unes golfes. En origen es tractava d'una construcció dividida en dues cambres de dimensions similars, tot i que la una és més gran que l'altra, comunicades per una porta. A l'espai situat al nord s'accedia des de les dependències adossades a la banda septentrional de l'església, mitjançant una petita porta des de la qual, a través d'una escala que seguia el pendent de la volta, pujava fins al nivell de circulació de l'edifici. A la banda sud s'hi entrava des de la caixa d'escala que comunicava l'exterior de l'església i els diferents pisos de l'edifici dels llecs situat al sud del temple.

En un segon moment la peça situada a la banda nord va ser dividida amb la construcció d'una petita habitació, delimitada pel mur de separació dels dos espais principals de l'edifici i uns envans de maó. Desconeixem la funció d'aquest petit espai, que mesurava 2,5x3,5 m i que disposava de paviment diferenciat de la resta. En aquest ordre de coses sembla que la pavimentació de l'edifici es devia fer en el moment de construcció d'aquesta petita cambra.

Pel que fa a la cronologia, no disposem de gaires dades, tot i que el tipus de porta utilitzat, així com el modulatge i la morfologia de la paret de tàpia que porta aparellada, ens fan situar-ne la construcció entre els segles XV i XVI, mentre que la darrera formulació, amb la petita cambra i els paviments actuals, segurament és d'entorn del segle XVIII.

BIBLIOGRAFIA

- ABELLÓ, M (1999) “Actuacions de la Direcció General del Patrimoni Cultural a la Cartoixa de Scala Dei”. *Scala Dei. Primera cartoixa de la Península Ibèrica i l’orde cartoixà. Actes del Congrés Internacional, setembre 1996*. La Morera de Montsant, p. 151-155.
- ADELL, J.A.; GORT, E. (1995) “Santa Maria d’Escaladei”. A: *Catalunya Romànica*. Vol. XXI, p. 406-412.
- ANGUERA, P.; ARAGONÈS, M. (1985) *El Priorat de la Cartoixa d’Escaladei*. Santes Creus.
- ANIEL, J. P. (1980) “Els inicis de la cartoixa d’Escaladei (Scala Dei). Història i Arqueologia”. *Quaderns d’Estudis Medievals*, 2 (nov. 1980), p. 119-125.
- AUTOS DIVERSOS. *Els grans monestirs de la Catalunya Nova. Cistercencs, cartoixans i franciscans*. Tarragona: Fundació Caixa Tarragona, 2001, p. 134-135.
- AUTOS DIVERSOS. *La província cartoixana de Catalunya. La cartoixa de Montalegre. Actes del XXIII Congrés Internacional sobre la Cartoixa 5-8 de maig de 2005. La Conreria, Tiana (Barcelona)*. Barcelona: Diputació de Barcelona, 2006. (Analecta Cartusiana; 229)
- BARLÉS, E. (1993) “La participación de los miembros de las Ordenes Religiosas en el proceso de construcción de sus monasterios. El caso de la Orden Cartujana en España (siglos XVII y XVIII)”. *Artigrama*, 10, p. 321-348.
- BARRAQUER, C. (1906) *Las casas de religiosos en Cataluña durante el primer tercio del siglo XIX*. Barcelona. Vol I, p. 197-214
- BENSENY, J. (1992). *Memòria de la intervenció arqueològica Cartoixa de Scala Dei 1991*. Inèdita
- CABALLOL, F.; PUJADES, J. (1987) *Memòria del Camp de Treball de Scala Dei (estiu’87)*. Inèdita.
- CABALLOL, F.; PUJADES, J. (1988) *Memòria-estudi dels elements arquitectònics-arqueològics, aixecament planimètric de les restes arquitectòniques. Scala Dei. Camp de Treball 1988*. Inèdita.
- GORT, E. (1991) *Història de la Cartoixa de Scala Dei*. Reus
- MADOZ, P. “Escaladei”. A: *Diccionario geográfico - estadístico – historico de España y sus posesiones de Ultramar 1845-1850*. Reedició *Artículos sobre el Principat de Catalunya...* Barcelona: Curial Edicions Catalanes, 1985. vol. I, p. 491-493.
- MANUEL, P. (2003) *Cartoixa de Santa Maria d’Escaladei. Guia històrica i arquitectònica*. Barcelona.
- VALLÉS, J. (1792) *Primer Instituto de la sagrada religión de la Catuxa: fundaciones de los conventos de toda España, martires de Inglaterra y generales de toda la orden*. Barcelona
- VILLANUEVA, J. (1851) *Viage literario a las iglesias de España*. Vol XX, p. 156-167, 262-277.