

# Excavacions a la ciutat romana de IESSO (Guissona, Segarra). Les termes públiques i les darreres intervencions

JOSEP GUITART I DURAN, JOAQUIM PERA I ISERN, JOSEP ROS I MATEU, NÚRIA PADRÓS I FONT

L'estudi arqueològic de la ciutat romana de Iesso i el seu territori va ser impulsat des de l'any 1990 pel Grup de Recerca d'Arqueologia de la Universitat Autònoma de Barcelona, Departament de Ciències de l'Antiguitat i de l'Edat Mitjana, en col·laboració amb l'Ajuntament de Guissona. A hores d'ara el podem considerar, dins el mapa de l'arqueologia romana de Catalunya, com un programa de recerca consolidat que es desenvolupa amb objectius a mitjà i llarg termini. Fins a l'actualitat s'han portat a terme 23 campanyes d'excavació programades en el jaciment, la major part fetes durant els estius. Ha estat un treball de recerca ininterromput de més de 20 anys que va donant els seus resultats científics. A partir del 1995 es van sumar al projecte l'Institut d'Estudis Catalans, que ha situat la recerca arqueològica de Guissona com un dels seus objectius en el camp de l'arqueologia, i també les altres institucions incorporades al Patronat d'Arqueologia de Guissona constituït aquest mateix any. Des dels inicis el projecte ha rebut el suport de la Direcció General del Patrimoni Cultural de la Generalitat de Catalunya i del Ministeri de Ciència i Innovació.<sup>1</sup> En els darrers anys s'ha incorporat a aquesta recerca l'Institut Català d'Arqueologia Clàssica, amb la participació d'alguns dels seus investigadors i becaris.

Amb aquesta ocasió és la tercera vegada que el Servei d'Arqueologia i Paleontologia de la Generalitat ens convida a presentar els resultats dels nostres treballs dins el fòrum de debat que constitueix la Tribuna d'Arqueologia. Per això, i per tal de no repetir aspectes que ja s'han explicat i publicat en edicions anteriors (Tribuna d'Arqueologia, 1991-1992; Jornades d'Arqueologia i Paleontologia de Lleida, 2000) hem optat per iniciar la nostra exposició amb un recordatori de la producció bibliogrà-

---

<sup>1</sup> En l'actualitat hi col·labora mitjançant el projecte d'investigació fonamental, referència: HAR2009-10752.

fica més destacada que recull l'estudi dels resultats de la recerca de camp anterior a l'any 2003, i dedicar aquesta Tribuna a les intervencions arqueològiques més rellevants fetes en el jaciment des d'aquesta data. Ens referirem tant a les excavacions programades dutes a terme en el Parc Arqueològic de Guissona, amb especial atenció a les restes de les termes públiques que són una de les peces més significatives treballades aquests darrers anys, com a les novetats més destacables que ens han reportat les intervencions efectuades, en el marc d'una arqueologia preventiva, dins el sector protegit per la declaració de bé cultural d'interès nacional, un sector que inclou una bona part del nucli urbà de l'actual vila de Guissona.<sup>2</sup>

L'equip de recerca responsable d'aquests treballs està estructurat a partir d'una direcció estable que ha donat continuïtat al projecte des de l'any 1990. Aquest equip de direcció coordina un grup més ampli i de perfil multidisciplinari, que comprèn fonamentalment alumnes en formació, investigadors i becaris, així com especialistes en diferents disciplines auxiliars. Per la pròpia estructura d'un grup universitari ampli la continuïtat dels membres, tret de l'equip de direcció, la marquen les necessitats de l'excavació i sobretot la vinculació d'aquests amb la universitat. Els especialistes es vinculen a partir de projectes puntuals i la seva intervenció es fa via contractual o via conveni en el cas que estiguin vinculats professionalment a una altra institució.

Paral·lelament als objectius científics, el projecte arqueològic té també com a objectiu prioritari posar en valor el jaciment i consolidar a la zona nord de Guissona un Parc Arqueològic dedicat a la ciutat romana de Iesso; tot aprofitant les possibilitats que ofereixen uns camps no urbanitzats situats dins el nucli urbà actual i que quedaven dins el perímetre del que havia estat el recinte de la ciutat romana. Aquest objectiu de preservació i difusió patrimonial també s'està assolint, i gradualment s'han anat incorporant parcel·les per part de l'Ajuntament i de la Generalitat de Catalunya. L'extensió actual d'aquesta àrea protegida i destinada a Parc Arqueològic s'acosta a les dues hectàrees d'extensió, de les quals més d'una hectàrea correspon a zona de jaciment. El recinte ha estat tancat i protegit, i s'ha aconseguit així assegurar una reserva arqueològica amb moltes potencialitats de cara a la seva museografia i posada en valor com a bé patrimonial visitable.

## EXCAVACIONS AL PARC ARQUEOLÒGIC DE GUISSONA 1990-2002

Durant els primers anys d'excavacions en els terrenys que havien d'acabar essent el Parc Arqueològic de Guissona es perseguïen dos objectius. El primer se centrava en la delimitació del perímetre de la ciutat per la banda nord. Aquest objectiu es va veure acomplert a partir de l'excavació de la porta nord, una torre defensiva del portal i dos trams de muralla situats a ponent de la porta; aquesta intervenció va permetre també documentar com la muralla que s'aixecava a la banda de llevant de la porta va ser totalment arrasada i espoliada en el transcurs dels segles i per això només en queden escassos vestigis. El segon objectiu era l'excavació en extensió de la zona coneguda com

---

<sup>2</sup> La planimetria referida a les termes públiques de Iesso utilitzada en aquest article ha estat elaborada per la Unitat de Documentació Gràfica de l'ICAC, dirigida per Josep Puche.

Camp Primer (el primer camp comprat per l'Ajuntament i la Diputació de Lleida), l'única propietat on va ser possible fer excavacions programades durant la dècada dels noranta. En aquesta zona es va completar una excavació de 2.000 m<sup>2</sup> que ha permès veure l'evolució urbanística i cronològica d'aquest sector de la ciutat. En aquesta zona l'entitat construïda més important entre les restes trobades ha estat una gran domus que hem anomenat "Casa senyorial".

Bona part d'aquests objectius científics es van anar assolint. A continuació fem una selecció de la bibliografia més destacada que ha recollit i publicat aquests resultats de la recerca arqueològica de Iesso.

Pera, 1993

PERA, Joaquim. *La romanització a la Catalunya interior: estudi històrico-arqueològic de Iesso i Sigarra i el seu territori*. Tesi doctoral, UAB, 1993. Edició en microfitxa.

Guitart, 1994

GUITART, Josep. "Un programa de fundacions urbanes a la Hispania Citerior del principi del segle I aC". A: *La ciutat en el món romà. Actes del XIV Congrés Internacional d'Arqueologia Clàssica. Tarragona 1993*, vol.1. Tarragona 1994, p. 205-213.

Guitart, Pera, 1994

GUITART, Josep; PERA, Joaquim. "La ciutat romana de Iesso (Guissona, Segarra)". A: *La ciutat en el món romà. Actes del XIV Congrés Internacional d'Arqueologia Clàssica. Tarragona 1993*, Vol.2. Tarragona 1994, p. 186-187.

Guitart, Pera, 1995

GUITART, Josep; PERA, Joaquim. "En torno a la urbanización romana en el interior de la actual Cataluña. La arqueología de Iesso (Guissona, Lérida)". *Actas del I Congreso de Arqueología Peninsular (Porto, 1993). Trabalhos de Antropologia e Etnologia*, vol. 35, 1. Porto, 1995, p. 339-354.

Guitart 1997

GUITART, Josep. "L'antiga Iesso: seqüència evolutiva constatada a l'excavació del Camp Primer". A: *Annals de l'Institut d'Estudis Gironins*. Vol. XXXVII. 1996-1997, Girona, p. 815-823.

Pera, 1997

PERA, Joaquim. "Iesso i Sigarra en el marc de la romanització de la Citerior". *Revista d'Arqueologia de Ponent* (1997) [Lleida], núm. 7, p. 229-236

Pera, 1998

PERA, Joaquim. "Iesso i Sigarra. Aproximació a la xarxa de comunicacions en època antiga d'aquests dos centres romans de la Catalunya central". A: *Comerç i Vies de comunicació (1000 aC - 700 dC). XI Col·loqui Internacional d'Arqueologia de Puigcerdà, 31 d'octubre a 1 de novembre de 1997*. Puigcerdà 1998, p. 165-174.

Guitart, Pera, Carreras, 1998

GUITART, J.; PERA, J.; CARRERAS, C. "La presència del vi itàlic a les fundacions urba-

nes del principi del segle I aC a l'interior de Catalunya: l'exemple de Iesso". A: *El vi a l'Antiguitat. Economia, producció i comerç al Mediterrani occidental. Actes del II Col·loqui Internacional d'Arqueologia Romana (Badalona, 6/9 de maig de 1998)*. Museu de Badalona, 1999, p. 39-65. (Monografies Badalonines; 14)

Guitart, Pera, Grau, 2000

GUITART, J.; PERA, J.; GRAU M. "La ceràmica de vernís negre de la ciutat romana de Iesso (Guissona, Segarra)". A: AQUILUÉ, X. *et alii* (ed.) *La ceràmica de vernís negre dels segles II-I aC: Centres productors mediterranis i comercialització a la Península Ibèrica. Taula rodona. Empúries, 4 i 5 de juny de 1998*. Mataró, 2000, p. 217-223.

Pera, 2001

PERA, Joaquim. "Aproximació a la circulació monetària de la ciutat romana de Iesso (Guissona, Lleida)". A: *Moneda i vida urbana. V Curs d'Història Monetària d'Hispania*. Barcelona, 2001.

Guitart, Pera, Ros, 2004

GUITART, Josep; PERA, Joaquim; ROS, Josep. "Arqueologia a l'antiga ciutat romana de Iesso (Guissona, Lleida)". A: *Primer Simposi Patrimoni i turisme Cultural: arqueologia viva de les ciutats de l'Antiguitat: Lleida, 4, 5 i 6 d'octubre de 2001*. Barcelona, 2004, p. 153-192.

Guitart, Pera, 2004

GUITART, Josep; PERA, Joaquim (ed.) *Iesso I. Miscel·lània arqueològica*. Barcelona: Patronat d'Arqueologia de Guissona / Institut d'Estudis Catalans, 2004, 284 p.

Guitart, 2006

GUITART, Josep. "Iluro, Baetulo, Iesso, and the establishment of the Roman town model in Catalunya". A: ABAD, L.; KEAY, S.; RAMALLO, S. (ed.) *Early roman Towns in Hispania Tarraconensis. Journal of Roman Archaeology*. Portsmouth, Rhode Island, 2006, p. 51-61. (Supplementary Series; 62)

Guitart, 2007

GUITART, Josep. "L'utilisation de l'eau en Catalogne romaine: le cas de Iesso (Guissona)". A: BRUN, J.-P.; FICHES, J.L. (ed.) *Énergie hydraulique et machines d'eau durant l'antiquité. Actes du Colloque International, Vers-Pont-du-Gard 20-22 septembre 2006*. Naples: Centre Jean Bérard, 2007, p. 33-49.

#### EXCAVACIONS AL PARC ARQUEOLÒGIC DE GUISSONA 2003-2009 (Fig. 1)

La intervenció arqueològica en aquests darrers anys s'ha centrat en el sector occidental del Parc Arqueològic. El coneixement d'aquest sector del jaciment tenia uns antecedents prou sòlids que el feien especialment interessant per al coneixement de la ciutat romana. Els treballs arqueològics que s'havien portat a terme entre els anys 1975 i 1976 en el pati de davant de la fassina de can Mercadé, ja havien posat al descobert restes d'un edifici, que va ser interpretat des del primer moment com a corresponent a



*Figura 1. Vista general dels terrenys destinats a parc arqueològic, amb la vila de Guissona al fons*

un conjunt termal de caràcter públic. Tot i la importància de les troballes fetes en aquells moments, les restes excavades aleshores es van tornar a tapar, i la zona va ser novament destinada a usos agrícoles; també durant uns anys aquest camp va ser utilitzat per una indústria de desballestament de vehicles; finalment a mitjan els anys noranta s'hi construïren alguns barracons provisionals de l'IES Guissona, situació que es va allargar fins a l'any 2002. També des de l'any 1983 teníem coneixement de la presència en aquest sector d'un carrer, un *cardo minor* (*cardo 2*) de la ciutat romana.

Tots aquests antecedents servien per deixar constància de l'interès d'aquesta part del jaciment de l'antiga Iesso. Tot i així, el fet de tractar-se de diferents propietats privades, va ser un argument dissuasiu per deixar els terrenys en reserva durant més d'una dècada, donada la impossibilitat d'accedir-hi. Després d'anys de negociació, l'any 2000 es va arribar a un acord amb alguns propietaris i una part dels terrenys van ser comprats i passaren a ser de titularitat pública. L'única finca que no va entrar en el tracte de compravenda va ser justament el pati de can Mercadé, on hi ha les restes de les termes, un sector que en aquells moments encara estava ocupat per part de l'IES Guissona. Dos anys més tard amb motiu del trasllat de l'IES Guissona a unes noves instal·lacions docents, va ser possible plantejar un projecte de recerca arqueològica centrat en aquest sector de la ciutat; a tal efecte es van projectar un seguit de campanyes d'excavació que s'han succeït de forma sistemàtica des de l'any 2003 fins a l'actualitat.

Els objectius marcats per a aquestes campanyes han estat: l'excavació del conjunt termal, l'excavació del *cardo 2* i l'obertura d'un nou tram de muralla a l'extrem de ponent del parc arqueològic, just a tocar de la zona d'aparcament, lloc en el qual previsiblement el *cardo 2* havia de desembocar a l'*intervallum*.

## EL CARDO 2 I LA MURALLA

L'excavació d'aquest carrer de la ciutat ofereix una oportunitat única per al coneixement de l'urbanisme de Iesso, ja que permet avançar en el coneixement de la modulació de la ciutat i de retruc permet plantejar l'excavació de les diferents *insulae* d'una manera planificada. La recuperació dels carrers antics de la ciutat està pensada també perquè aquests funcionin com a eixos de comunicació en els circuits dissenyats per a les visites del públic. Pel que hem pogut documentar en els trams de carrers excavats fins ara, els paviments dels carrers de Iesso estaven formats per successives capes de graves ben piconades i llosses en alguns punts. Hem optat per estudiar-los a partir d'uns talls estratigràfics, fets en punts seleccionats del carrer per veure'n la successió estratigràfica i l'evolució en el temps, la resta dels seus recorreguts es deixen a nivell d'un dels paviments prèviament seleccionats. Amb aquests criteris d'actuació, en aquest moment resta acabada la intervenció en el cardo 2.

L'estudi d'aquest eix viari ha rebut l'aportació feta per Núria Romaní i Sala (ICAC), que ha treballat a fons l'estratigrafia d'un sector del carrer situat darrere de l'edifici termal. Sintetitzant molt els resultats d'aquest estudi, encara inèdit en el moment de redactar aquestes ratlles, podem avançar les conclusions següents:

Aquest cardo *minor* de Iesso mostra com a mínim set fases evolutives, identificades a partir de les diferents capes de pavimentació. La seva evolució temporal comença en un moment que hem de situar entre la fundació de la ciutat a l'inici del segle I aC i el 30 aC. A partir d'aquí hem observat successives pavimentacions que arriben fins al segle II, tot i que probablement el seu funcionament com a eix viari devia perdurar fins a època tardoantiga; un extrem que resultarà difícil de contrastar, ja que en aquesta part del jaciment ha desaparegut bona part de l'estratigrafia posterior al segle II dC. Aquesta hipòtesi, que trobem contrastada en altres trams de carrers conservats de la ciutat, per exemple al cardo *maximus* veí, resulta també reforçada si observem les restes de les cases que tenen façana a aquest cardo 2, ja que les trobem arrasades pel conreu fins a la cota dels seus paviments.

El carrer mostra una formació a partir de diferents capes de graves compactades que constitueixen els fermes successius. En l'aspecte urbanístic hi hem pogut veure canvis significatius: l'amplada del carrer en el moment inicial és de tan sols 3,7 metres, certament el podem considerar un carrer estret. Però en època de Tiberi hem documentat una important reforma urbanística en aquest sector de la ciutat que entre altres novetats comporta: un eixamplament de l'eix viari per la banda est fins arribar als 5,50 metres d'amplada, i també la construcció d'una important claveguera de desguàs de les termes, que es va bastir adossada a la façana exterior d'aquestes. Igualment és a partir d'aquest moment que el carrer mostra una estreta franja adossada a les façanes que devia funcionar com a vorera per als vianants, protegint-los del trànsit rodat. També s'ha pogut documentar en diferents punts del carrer el pas de com a mínim dues canonades de plom per a l'abastiment d'aigua corrent a les cases i sobretot al recinte termal.

L'excavació del cardo 2 va estendre's vers el nord amb l'extracció de les capes superficials que cobrien el primer dels paviments conservats; aquesta extracció superficial va fer-se fins al punt on el carrer arriba a la muralla. El resultat d'aquesta intervenció fou tenir delimitada la línia de façanes a ambdós costats de carrer, documentant tots els trams en què aquesta s'ha conservat i establint la seva projecció alineada. El cardo desembocava a l'*intervallum*, la via que circumdava la muralla per la cara interior en



*Figura 2. Vista aèria de l'excavació del cardo 2 i dels dos trams de la muralla de la ciutat descoberts fins ara*

aquest sector. Igualment va considerar oportuna l'excavació d'un nou sector de muralla corresponent a l'alçada del frontal d'aquest cardo 2, un sector que correspon també al límit occidental excavable per ara dins el parc arqueològic de Guissona (Fig. 2). En aquest sector s'ha pogut comprovar com la muralla segueix la mateixa direcció SW-NE que s'apuntava en la zona de muralla excavada anteriorment (anys 2000-2001), quan es va documentar la porta i la torre. En aquest nou tram la muralla romana, tot i mostrar signes evidents d'haver estat desmuntada per tal d'aprofitar la pedra, conserva encara *in situ* un mínim de quatre filades de carreus. Això proporciona a les restes d'aquest element defensiu una gran potencialitat de cara a la difusió pública, donada la seva espectacularitat. El punt de connexió entre el cardo 2 i l'*intervallum* ha pogut ser excavat en profunditat i ha mostrat una superposició de quatre pavimentacions successives fetes de graves reforçades amb còdols.

#### LES TERMES PÚBLIQUES DE IESSO

A l'oest del cardo 2 han estat descobertes les restes d'unes termes públiques de la ciutat romana, ubicades sota el que havia estat el pati de la fassina Mercader. Tal com hem apuntat més amunt, en aquest solar ja s'hi havien portat a terme unes campanyes d'excavació els anys 1975 i 1976, les quals, malgrat haver estat una intervenció limitada que no va poder tenir continuïtat, van permetre ja interpretar que s'havien localitzat les restes d'un edifici termal.

La incorporació d'aquest solar al Parc Arqueològic l'any 2004 ha fet possible reprendre l'estudi d'aquestes restes. Actualment, en el moment de presentar-les en aquesta Tribuna d'Arqueologia s'hi han fet ja diverses campanyes d'excavació, que hauran de

continuar encara per completar la seva excavació en extensió (Fig. 3). Mentrestant, però, ja és possible intentar, com farem aquí, una primera aproximació a les restes que van apareixent i a la seva interpretació, malgrat que en alguns aspectes aquesta hagi de ser encara parcial i provisional a l'espera de completar la seva excavació i estudi (Fig. 4).

Una primera constatació, que es desprèn amb claredat dels treballs fets fins ara, és que aquestes termes públiques van tenir diverses fases evolutives que van anar canviant substancialment el seu aspecte i les seves dimensions. A les ciutats romanes era habitual que aquest tipus d'edifici públic fos objecte de remodelacions successives, ja que, pel fet que usaven quotidianament el foc i l'aigua per desenvolupar la seva funció, les instal·lacions tenien un desgast important i calia renovar-les periòdicament.

La conservació de les nostres termes és força bona pel que correspon a les fases més antigues, mentre que la darrera fase es troba quasi totalment arrasada i en queden només restes dels fonaments i d'algun element que estava per sota de la cota dels seus nivells de circulació. Malauradament la monumentalitat d'aquest tipus d'edifici romà, construït en el nostre cas en bona part amb carreus tallats, ha fet que el monument hagi estat sotmès a una espoliació continuada des de temps immemorials, que ha afectat la conservació íntegra del conjunt. Però, tot i així les restes conservades enriqueixen de manera molt decisiva les potencialitats museogràfiques del parc arqueològic.

Bàsicament tenim un edifici inicial (fase 1), que va ser remodelat i ampliat considerablement al cap d'uns anys (fase 2), i finalment uns decennis més tard va tornar a ser profundament transformat i en part enderrocat per aixecar un nou edifici termal que malgrat tot reaprofitava encara alguns dels elements anteriors (fase 3).

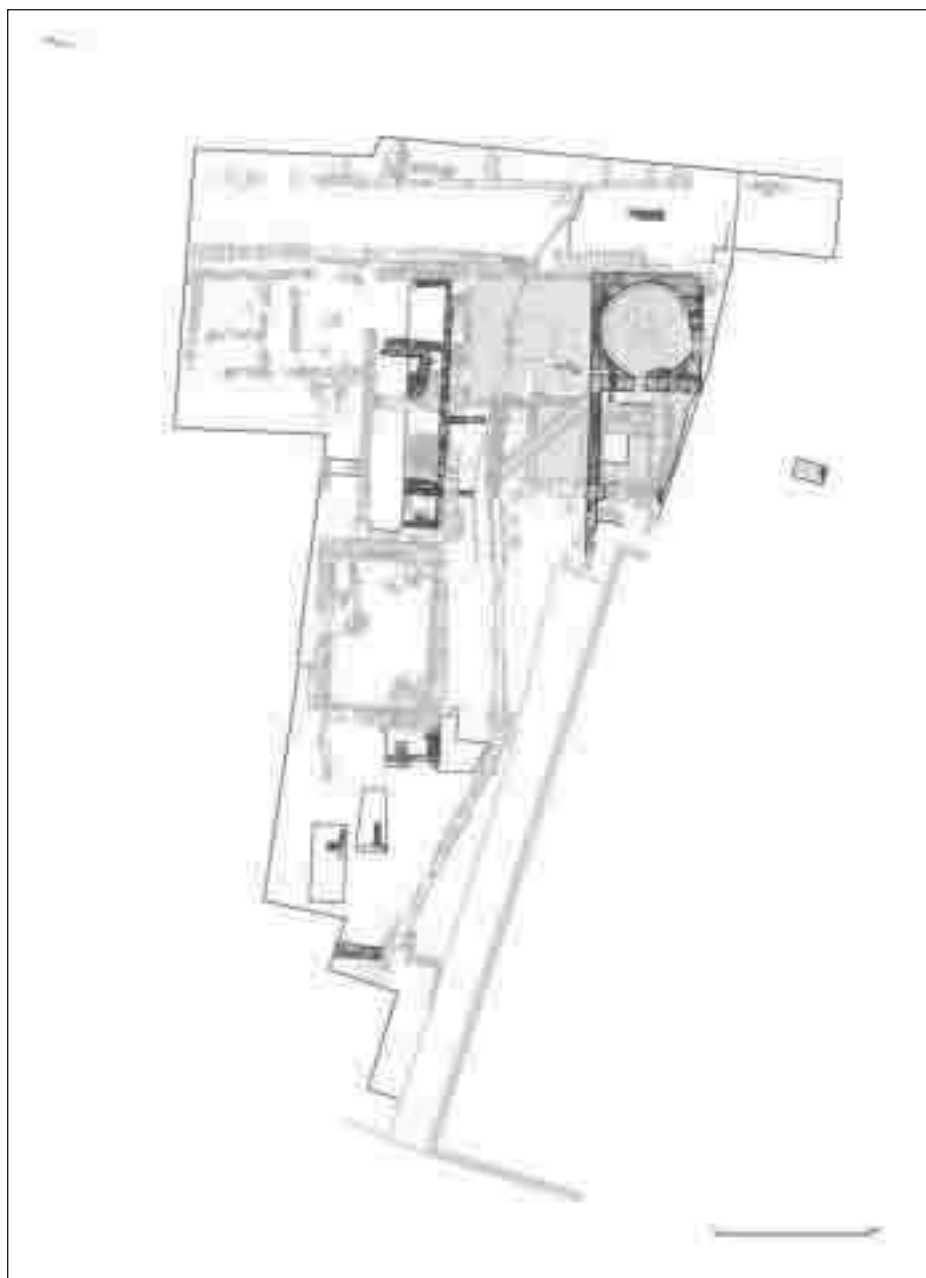


*Figura 3. Vista general de les restes de les termes públiques de Iesso després de la campanya d'excavació del 2008*





*Figura 4. Planta general de les restes de les termes descobertes fins ara*



*Figura 5. Planta de les termes; destacades en negre les restes corresponents a la fase I de les termes, i les de les altres construccions del seu entorn contemporànies d'aquesta mateixa fase*

Vegem sintèticament el que hem pogut documentar fins ara de cadascuna d'aquestes fases.

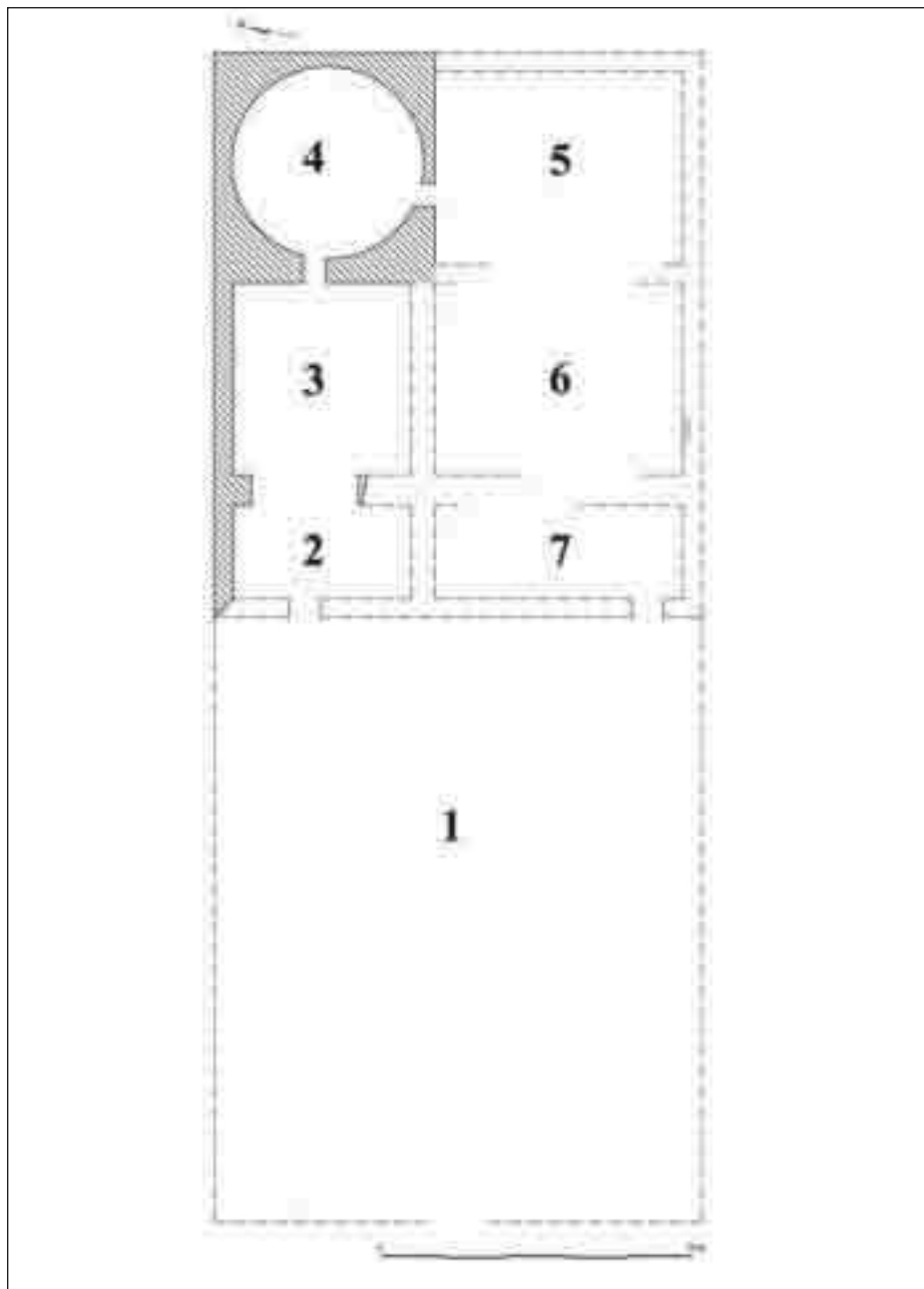
**Fase 1** (Fig. 5 i 6): L'edifici primigeni estava format per diverses sales de les quals, malgrat que quedin cobertes en bona part pels paviments i les restes de les fases successives, en tenim ben identificades tres: una sala circular d'uns 6 metres de diàmetre (núm. 4 de la Fig. 6), comunicada per una porta de només 0,70 metres d'ample amb una sala rectangular de 6,10 metres de llargada (núm. 3), que a la vegada mitjançant una àmplia obertura de 3,60 metres donava a una altra sala rectangular de dimensions més reduïdes, uns 2,70 metres de llargada (núm. 2). De les dues sales rectangulars no hem pogut encara documentar el seu límit cap al sud, però tal com fem a la planta esquemàtica de la figura 6 podem plantejar la hipòtesi que aquest límit coincidia i estava alineat amb el de la sala circular. Al sud d'aquestes sales segurament n'hi havia unes altres tres, la més oriental de les quals es comunicava amb la sala circular mitjançant una porta també de 0,70 metres d'amplada. Però aquesta zona encara resta pendent d'excavació i, per tant, no en coneixem amb precisió ni l'estructura ni el detall.

Les sales documentades conserven la base d'un paviment fet amb la tècnica de l'*opus signinum*. Però a més, l'excavació ha documentat diversos vestigis que demostren que a les tres sales sobre aquesta base hi anava un revestiment fet a base de peces ceràmiques de forma romboïdal de 16 centímetres de llargada màxima; d'aquestes peces unes són de color groc pàl·lid i les altres de color vermellós, de tal manera que la seva combinació donaria una certa policromia al paviment i traçaria motius geomètrics dels quals no podem precisar les formes atesa l'escassetat de les peces trobades *in situ* (Fig. 7).

Els murs de l'edifici són molt sòlids i van ser construïts amb una tècnica acurada que combina l'*opus caementicium* amb grans carreus emprats en els punts més sensibles de l'edifici, com els angles i la base de la sala circular, que molt probablement estaria coberta amb cúpula.

Sembla bastant evident que en aquesta fase 1 estem en presència ja d'un primer edifici de termes, l'extensió del qual no podem encara precisar amb certesa. No hem estès encara l'excavació cap al sud, però sí que hi hem fet un petit sondeig que ha permès establir el límit sud de la segona fase, que podria ser el mateix que el del primer edifici. A l'oest, la construcció moderna de la fassina va destruir sens dubte les restes que eventualment s'hi haguessin conservat.

Cap al nord, l'excavació ha pogut estendre's amb amplitud i ha permès documentar bé les restes de les termes de la segona fase. En principi, pensem que en el moment originari aquesta part quedava fora del primer edifici termal, malgrat que es fa difícil afirmar-ho amb rotunditat, ja que a la zona immediata al nord de les sales descrites, els paviments i les estructures de la segona fase ens han impedit documentar amb l'amplitud suficient les restes de la fase anterior. En canvi, vuit metres més al nord hem pogut aprofundir l'excavació sota els àmbits 2 i 3 de l'edifici termal de la segona fase (Fig. 9), i allà hem pogut documentar les restes de diversos elements constructius que cal relacionar amb possibles cases d'un barri d'època republicana, que va perdurar fins que aquell primer edifici termal va ser remodelat i ampliat, fet que va comportar que aquestes cases fossin enderrocades i el seu espai ocupat per l'ampliació d'aquell equipament públic. Molt probablement, i malgrat la impossibilitat d'afirmar-ho amb seguretat, aquest barri més antic arribava fins a la paret nord de les esmentades sales, i per tant aquesta paret era el límit nord de les termes durant la seva primera fase.



*Figura 6. Planta amb una hipòtesi restitutòria de les termes en la seva fase 1. (1- pati, 2- vestíbul, 3- apoditeri, 4.- frigidari, 5- tepidari, 6- caldari, 7- praefurnium)*



*Figura 7. Restes de les peces ceràmiques de forma romboïdal que constituïen l'acabat dels paviments de les diverses sales de les termes en la primera fase d'aquestes*

Així doncs, si acceptem aquests dos supòsits per als seus límits sud i nord, l'edifici termal es devia estendre des de la façana que donava al *cardo minor* cap a l'oest, amb una amplada propera als 16 metres i amb una longitud al voltant dels 37 metres, que plantejem hipotèticament a la nostra planta restitutòria segons l'amplada que podria tenir aquesta *insula* si atenem alguns vestigis trobats a l'excavació, malgrat que no donin encara una evidència definitiva per establir amb tota seguretat aquesta longitud.

A la figura 6 hem dibuixat una primera aproximació hipotètica del que podria ser l'estructura en planta d'aquest conjunt termal. Molt probablement tenia la seva entrada per l'oest, que devia donar a un pati que feia les funcions de palestra (núm. 1). Al fons d'aquest pati hi devia haver l'edifici termal pròpiament dit, amb un vestíbul (núm. 2), que devia donar a la sala rectangular que podríem interpretar com l'apoditeri (núm. 3), que a la vegada devia comunicar amb la sala circular, el possible frigidari (núm. 4). Des d'aquesta sala circular, fent un gir de 90 graus, es devia entrar cap al sud a la zona encara no excavada, però on tindríem molt probablement les sales calentes de les termes: el tepidari (núm. 5) i el caldari (núm. 6). La superfície que devien ocupar les termes, pati inclòs, d'acord amb aquesta hipòtesi s'apropa a 580 metres quadrats

Malgrat la precarietat de les dades que tenim d'aquestes primeres termes es prefigura clarament una distribució ben clàssica que va adoptar el model que s'ha anomenant de "planta amb sales paral·leles i itinerari retrògrad", d'acord amb la tipologia de D. Krenker,<sup>3</sup> seguida també per I. Nielsen<sup>4</sup> i per P. Gros.<sup>5</sup>

Per establir amb precisió la cronologia d'aquest primer edifici termal no disposem encara d'evidències definitives. No ha estat possible fins ara excavar cap estrat que es pugui relacionar directament amb el moment de la seva construcció. Malgrat tot, si assagem una primera aproximació, sembla clar que cal remuntar-nos almenys a l'època d'August, però l'observació bastant evident que no utilitzava encara el sistema de calefacció amb hipocaust, ens fa pensar més aviat en una data anterior, potser en el tercer quart del segle I aC. En època d'August l'absència en unes termes públiques de les noves tècniques de calefacció ja ben difoses a les províncies occidentals de l'Imperi caldria interpretar-la ja com un anacronisme,<sup>6</sup> que no creiem que estigui avalat en el nostre exemplar ni per la bona factura de la construcció, ni per la pulcritud en l'aplicació del model d'itinerari i de distribució emprat. De totes maneres caldrà esperar a concloure l'excavació per acabar de precisar aquesta cronologia.

**Fase 2** (Fig. 8 i 9): Aquesta fase està marcada per una gran reforma que va afectar profundament tot el complex termal i va comportar una ampliació considerable cap al nord i cap a l'oest, probablement triplicant gairebé la superfície de les termes anteriors.

Aquesta reforma va reutilitzar l'edifici termal primigeni que va quedar englobat en el nou, tot respectant la seva estructura bàsica, però aixecant el nivell de circulació uns 0,80 metres respecte als paviments originaris. A la sala rectangular núm. 7 (Fig. 9) aquesta elevació va ser aprofitada—i segurament ja es va fer amb aquesta finalitat—per construir el nou paviment sobre *suspensurae* i dotar-lo d'un sistema de calefacció amb hipocaust. El mateix es devia fer segurament a la sala núm. 6, encara no excavada, que ja a les primeres termes devia tenir la funció de tepidari. A la sala núm. 7 també es va completar el seu mur occidental per separar-la de l'antic vestíbul de la primera fase, l'espai del qual devia quedar ara incorporat al *praefurnium* que devia tenir ara les dimensions necessàries per escalfar i abastir aquelles sales calentes de les termes renovades.

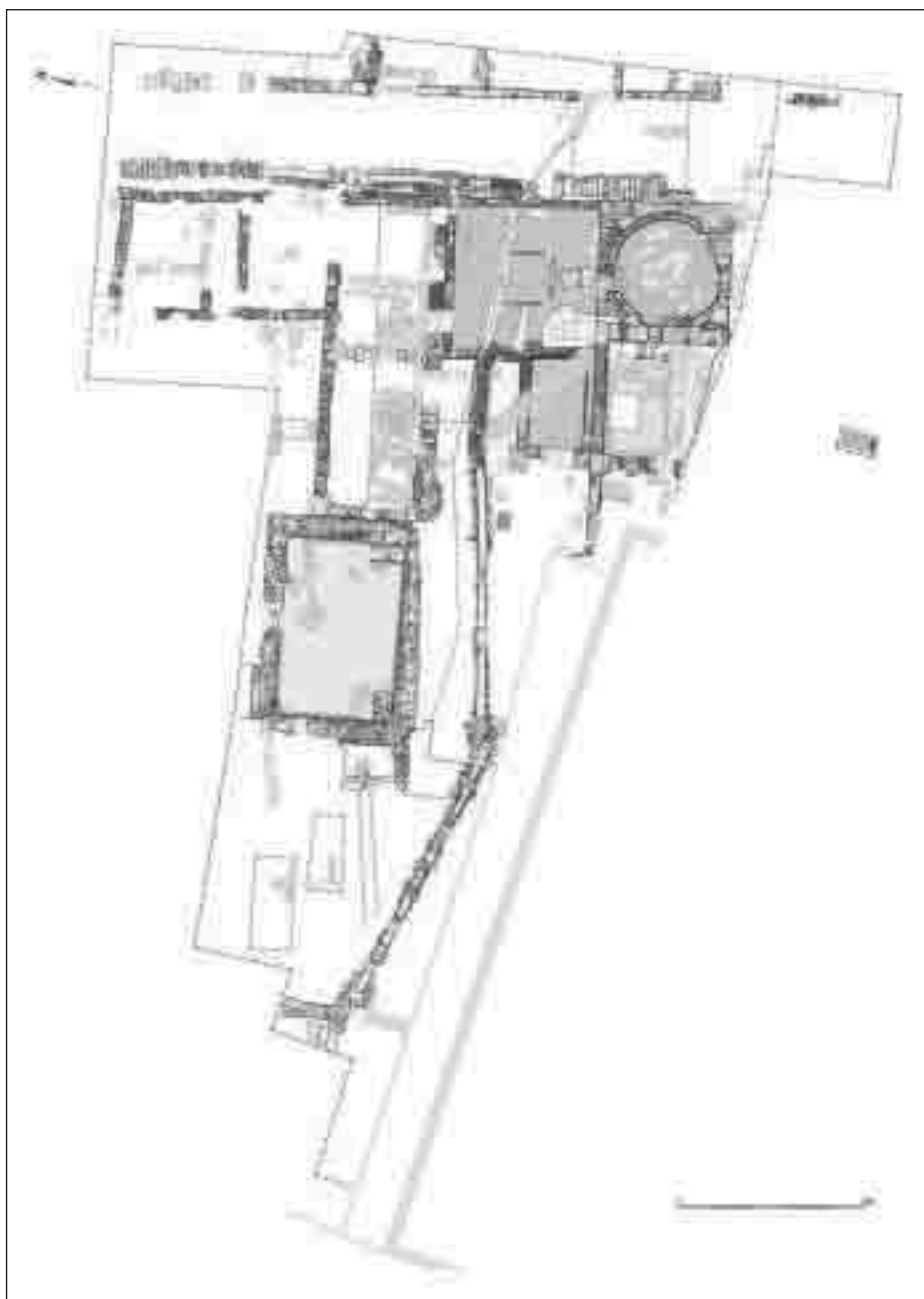
A la sala circular (núm. 5), en canvi, el paviment es va elevar també fins a aquell mateix nivell, però sense construir-hi hipocaust, sinó que simplement es va emplenar amb pedres i terra compactada, i al damunt s'hi va assentar un nou paviment d'*opus signinum* de molt bona qualitat, que s'uneix a les parets amb la típica vora en mitja canya.

3 KRENKER, D. [et alii] *Die Trierer Kaiserthermen I. Ausgrabungsbericht und grundsätzliche Untersuchungen römischer Thermen*. Augsburg, 1929.

4 NIELSEN, I. *Thermae and Balnea. The Architecture and Cultural History of Roman Public Baths*. Aarhus, 1990, vol. II, p. 51-52.

5 GROS, P. *L'architecture romaine, du début du IIIe. Siècle av. J.-C. à la fin du Haute Empire, I: Le monuments publics*. Paris, 1996, p. 389.

6 Les termes de Glanum al sud de les Gàl·lies, a l'actual Provença, i les de Conimbriga a Portugal, a l'extrem occidental del Imperi, ens il·lustren molt bé aquesta difusió. Les de Glanum tenen ja hipocaust al tepidari i al caldari i es daten en el segon terç del segle I aC (ROLLAND, H. "Observations sur les mosaïques de Glanum". A: *Archivo Español de Arqueología* XXV, 1952, p. 3-14). Les de Conimbriga es daten en època d'August i tenen també tepidari i caldari amb *suspensura*, i a més dos forns per escalfar el caldari (ALARÇAO, J.; ETIENNE, R. *Fouilles de Conimbriga I. L'Architecture*. Paris, 1977, p. 48 i s.).



*Figura 8. Planta de les termes en què destaquen amb negre les restes corresponents a la fase 2*

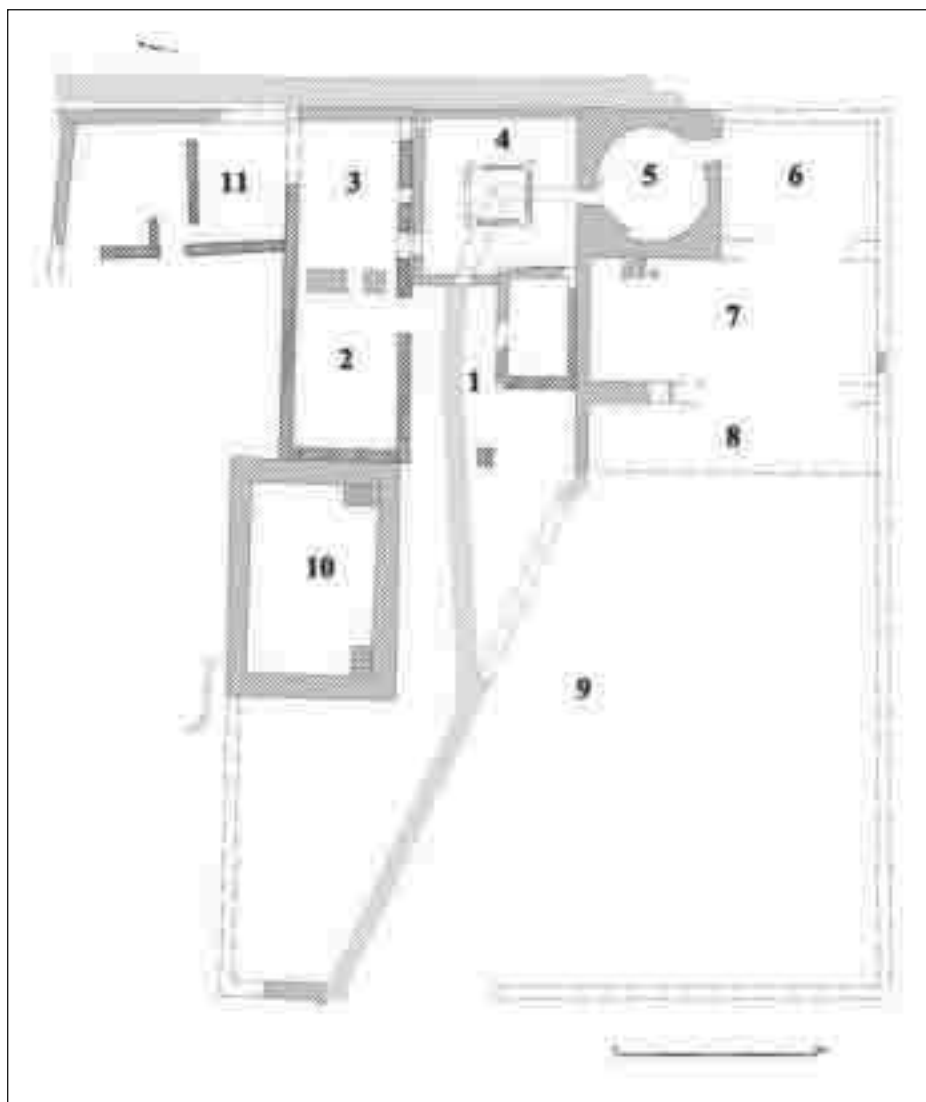


Figura 9. Planta amb una hipòtesi restitutòria de les termes en la seva fase 2. (1- frigidari, 2 i 3.- apoditeri, 4.- palestra coberta, 5.- sala de transició cap al tepidari, 6.- tepidari, 7.- caldari, 8.- praefurnium, 9.- pati, 10.- natatio, 11.- altres sales de serveis)

Pel que hem pogut observar a la petita part que hem destapat del paviment inferior corresponent a la primera fase, sembla que, abans de cobrir-lo, li van extreure el seu revestiment de petites peces ceràmiques romboïdals, segurament per reaprofitar-les, ja que només se'n conserven algunes *in situ* a la zona més propera a la paret.



Prèviament a aquest aixecament del nivell es va procedir a tapiar la porta que a la primera fase comunicava aquesta sala amb la sala núm. 3 de la fase 1 (Fig. 6); aquest tancament es va fer amb petits carreus de pedra que arrenquen des de la solera del paviment inferior. També es va tapiar l'altra porta d'aquesta sala, que l'havia comunicat amb l'àmbit contigu al sud (sala núm. 5 de la fase 1), el qual tal com hem apuntat més amunt segurament es dotaria de paviment hipocaust en la nova sistematització de l'edifici. La comunicació de les dues sales es faria a partir d'aleshores per una nova porta oberta a l'extrem oriental de la paret comuna (Fig. 9).

Als cantons nord i est d'aquesta sala circular s'hi va construir una banqueta d'uns 40 cm d'amplada adossada a la paret, i es va obrir una nova porta cap al nord, per tal de comunicar amb les noves dependències resultants de la gran ampliació de les termes per aquesta banda.

Aquesta porta donava a l'àmbit núm. 4 (Fig. 9), que era una sala àmplia, gairebé quadrangular de 7,80 per 7,70 metres, que tenia la disposició d'un atri tetràstil amb un compluvi central de 2,50 per 2,50 metres. En el seu paviment *d'opus signinum* s'hi marca clarament, amb pedra encaixada al paviment, l'estructura de l'estança, així com l'empremta de les columnes que sostenien el compluvi. Al centre un forat de desguàs recollia les aigües i les canalitzava mitjançant la claveguera que discorria cap a l'oest; aquesta claveguera s'estenia per sota el paviment fins a la sala núm. 5, en la qual hi ha un altre forat de desguàs al costat de la porta.

Aquesta estança (núm. 4) es comunicava cap a l'oest amb l'àmbit núm. 1, que era una sala també gran i quadrangular, d'uns 50 metres quadrats. Malgrat que aquí el paviment està molt erosionat i malmès per les activitats posteriors, els vestigis que en queden permeten afirmar que estava també pavimentada amb *opus signinum*.

Adossada a l'angle sud-est d'aquesta sala hi ha una piscina rectangular molt ben conservada, de 4,80 per 3 metres, que ocupa gairebé un quarta part de la seva superfície; les seves vores quedaven enrasades amb el paviment de la sala, i té una profunditat màxima de poc més d'un metre. Aquesta piscina tenia solera *d'opus signinum* amb mitja canya a les juntures, i parets amb revestiment hidràulic de molt bona qualitat. No hi ha cap dubte que cal interpretar aquesta sala com el frigidari de les termes amb la seva corresponent petita piscina d'aigua freda.

Remarquem pel seu interès el desguàs de la piscina, que es va construir amb una peça de plom encaixada a la paret, tocant a l'angle nord-est. Aquest desguàs dóna a sota del paviment de l'estança núm. 4, però a una profunditat superior a la de la claveguera que recollia les aigües del compluvi i les portava cap a l'oest; per això creiem que l'aigua de la piscina del frigidari anava a parar directament a la claveguera del cardo 2, que sí que tenia la profunditat suficient per rebre aquest desguàs.

La sala del frigidari s'obria a un gran pati obert (núm. 9 de la Fig. 9) del qual hem excavat només una part, ja que pel sud s'estén sota l'edifici de la fassina moderna i cap a l'oest no hem conclòs encara l'excavació. Possiblement la paret que comença a aflorar a 26 metres del frigidari ens marqui el límit oest d'aquest pati i també de tot el complex termal. És probable també que en aquest punt hi hagués l'entrada principal de les termes, ja que és el lloc on conflueixen algunes de les clavegueres de desguàs de l'edifici. En qualsevol cas caldrà concloure l'excavació per poder verificar-ho amb plena seguretat, però si aquest límit es confirma, la llargada del complex termal, que en aquesta fase s'estenia entre aquest punt i el cardo 2, devia ser de 44,50 metres.



*Figura 10. Vista de les termes amb la natatio del pati en primer terme i, al darrere, les restes de les sales de l'edifici termal*

Al cantó nord del pati i tocant a l'edifici termal pròpiament dit, tenim les restes molt ben conservades d'una àmplia piscina, la *natatio* de les termes (núm. 10): les seves dimensions interiors en planta són de 9,35 per 6,30 metres i tenia una profunditat màxima d'1,15 metres (Fig. 10). Dues escales de cinc graons construïdes amb carreus de pedra permetien als banyistes accedir còmodament a l'interior de la piscina: una d'aquestes escales està situada a l'angle sud-est i orientada cap al nord, i l'altra a l'angle sud-oest i orientada cap a l'est. El fons és un paviment d'*opus signinum* amb mitja canya a les vores, i les parets estaven revestides amb enlluït hidràulic.

La construcció de la piscina va ser molt acurada i buscava una solidesa considerable: les parets mesuren 1,30 metres d'amplada i tenen una base de grans carreus a sobre dels quals es van aixecar les parets amb *opus caementicium* fins al seu coronament, damunt del qual hi devien anar col·locades grans peces allargades de pedra tallada, que decoraven la vora de la piscina amb un punt rodó. D'aquestes peces n'hem trobat cinc exemplars caiguts a l'interior de la piscina; és interessant l'observació dels extrems d'aquestes peces amb la seva superfície convexa, sens dubte per facilitar un encaix acurat entre si (Fig. 11). També en aquesta piscina el forat de desguàs està construït amb una peça de plom—en aquest cas d'envergadura considerable—encaixada a la paret i en part també al paviment; el forat és circular i abocava les aigües cap al nord, on hem trobat, a l'altra banda de la paret, les restes de la claveguera corresponent. (Fig. 12)



Figura 11. L'interior de la *natatio* de les termes i, caigudes a dintre, algunes de les peces de pedra tallada que havien coronat la part superior de les vores d'aquesta piscina



*Figura 12. Vista del forat de desguàs de la natatio, construït amb una peça de plom de notables dimensions*

El nivell de circulació del pati tenia un paviment de terra piconada, que coincideix en cota amb el de la sala del frigidari. En alguns punts d'aquell nivell hi hem fet sondejos en profunditat per tal d'establir la seqüència estratigràfica anterior a aquesta ampliació de les termes.

Especialment significativa ha estat la cala feta al costat exterior de l'angle sud-oest de la *natatio*, en la qual hem aprofundit l'excavació fins al terreny natural. L'estratigrafia documentada ens mostra una llarga seqüència anterior al pati, amb tres horitzons d'utilització. El darrer apareix a 0,80 metres sota el nivell del pati, amb algunes restes constructives i un paviment de terra piconada, que es poden datar en època d'August i que serien enderrocades i terraplenades a mitjan segle I dC per construir la *natatio* i establir el nivell del pati. Sota d'aquest horitzó n'apareix un altre a 0,90 metres més de profunditat, també amb restes constructives i el corresponent nivell d'utilització, que es pot datar en un moment no gaire allunyat de mitjan segle I aC. Per sota d'aquest encara tenim vestigis d'activitat anterior que cal situar en la primera meitat del segle I aC.

A l'edifici termal, al nord del frigidari i de la sala núm. 4, l'excavació ha documentat encara altres dues sales: la núm. 2 i la núm. 3 (Fig. 9), ambdues rectangulars i de mesures idèntiques: 7,80 per 5 metres. Són també de construcció sòlida: els seus murs tenen un fonament de carreus sobre els quals s'aixecaven els murs en pedra més petita lligada amb morter de calç. El nivell de circulació d'aquestes sales, que lògica-

ment havia de coincidir amb el del frigidari, no estava pavimentat amb *opus signinum*, ni tampoc l'excavació ens ha permès documentar amb claredat un nivell de terra piconada; pensem que probablement hauria tingut en el seu moment un paviment de fusta, del qual l'escassetat de sediment arqueològic acumulat en aquesta part del jaciment hauria impedit que se'n conservés cap vestigi detectable. La sala núm. 2 es comunicava amb el frigidari, mitjançant una porta de gairebé dos metres d'amplada, i també amb la sala núm. 3. No tenim en canvi cap evidència conservada que hi hagués comunicació entre la sala núm. 3 i la sala núm. 4, encara que semblaria lògic que hi fos.

Tal com ja hem esmentat en comentar la fase 1, també en aquestes dues sales hem iniciat un sondeig estratigràfic en profunditat per sota del seu nivell de circulació, i també aquí se'ns documenta una intensa ocupació prèvia i llarga d'aquesta zona, abans de la seva ocupació arran de l'ampliació de l'edifici termal en la fase 2.

Per tal d'establir amb seguretat els límits de les termes pel cantó nord, hem iniciat darrerament l'extensió de l'excavació en aquella direcció. De moment, però, hem extret només els nivells superficials i caldrà continuar els treballs en properes campanyes per resoldre aquesta qüestió. Notem per al moment només que ja sembla clar que a la zona contigua al cardo 2, a continuació de les sales núm. 2 i núm. 3, s'estendrien encara altres dependències de l'edifici termal. Més cap a l'oest en canvi, es comença a documentar un desnivell en profunditat, la interpretació del qual es fa difícil encara de concretar, però no descartem que sigui ja un espai extern al conjunt termal.

A la Figura 9 avancem una hipòtesi, elaborada amb les dades disponibles fins ara, de com podria haver estat la distribució bàsica d'aquestes termes després de l'ampliació corresponent a aquesta segona fase.

Segurament l'entrada continuava essent al cantó oest, la porta o una de les portes d'ingrés ens vindria indicada pel punt de sortida de la claveguera principal, construïda, en el moment de l'ampliació, en substitució en bona part de la claveguera del cardo 2. Aquesta porta donaria a un pati ampli (núm. 9) que disposava d'una *natatio* (núm. 10) de dimensions notables situada a l'angle nord-est, és a dir, molt ben orientada per aprofitar el sol la major part del dia i especialment a la tarda. És possible que a la part meridional d'aquest pati, que devia fer també les funcions de *palestra* oberta, hi haguessin altres dependències relacionades amb les activitats d'oci i de servei de les termes.

Cap a l'est, just al costat de la *natatio* hi havia l'entrada a l'edifici termal, en el qual hi devia haver una primera sala que tenia la funció de frigidari (núm. 1), cobert i amb una piscina de dimensions modestes situada en el seu angle sud-est. D'aquí es passava a l'est a una àmplia estança disposada amb forma d'atri tetràstil, que molt possiblement va tenir la funció de palestra interior (núm. 4). Cap al sud una porta estreta donava pas a la sala circular (núm. 5), l'antic frigidari de les termes de la primera fase, que ara devia fer simplement la funció d'estança de transició cap a les sales calentes: el tepidari (núm. 6) i el caldari (núm. 7), que havien estat remodelats i ampliat en aquesta fase, sobretot el caldari que havia annexat la totalitat de l'espai de l'antic apoditeri de la fase 1. Tepidari i caldari estaven ara dotats de calefacció mitjançant el sistema de paviments hipocausts que eren escalfats des dels forns situats en l'espai contigu cap a l'oest (núm. 8). Per conèixer la disposició exacta d'aquestes sales de l'extrem sud de l'edifici termal, caldrà esperar l'excavació en extensió d'aquesta part del jaciment encara pendent.

L'apoditeri de les termes era situat probablement a les estances situades al nord del frigidari i de la palestra interior (núm. 2 i 3). Més al nord hi havia encara segurament sales de massatge o altres serveis de les termes (núm. 11).

És ben evident que l'estructura i la distribució en aquesta segona fase estan marcades pel fet mateix de no ser unes termes de nova planta, sinó l'ampliació d'un edifici termal més antic, del qual es va voler aprofitar l'estructura arquitectònica bàsica, construïda en el seu moment amb molta cura i amb una notable solidesa. Interiorment aquest edifici preexistent es va remodelar per instal·lar-hi, ocupant quasi tota la seva superfície, les sales calentes de les noves termes, dotades ara totes de paviments hipocausts. L'ampliació, amb les seves noves dependències i els diferents espais de serveis, va haver d'adaptar-se a aquesta voluntat de reaprofitament. A la planta de les noves termes no hi hem de buscar la importació d'un nou model de disposició termal, sinó més aviat una creació generada *in situ*, però incorporant, això sí, les innovacions tècniques que els edificis termals havien anat desenvolupant, estandarditzant i estenent cap a les províncies occidentals, sobretot a partir de l'època d'August.

Pel que fa a la cronologia de la fase 2, és a dir el moment en què es va portar a terme aquesta remodelació i ampliació de les termes públiques de Iesso, tenim dades suficients que ens permeten datar-la entorn de mitjan segle I dC, dins una forquilla cronològica que ens situa entre un moment ja avançat del principat de Tiberi i el principat de Neró.

Aquestes dades ens les proporciona bàsicament l'estudi estratigràfic dels sondejors, encara limitats, però molt significatius, fets en alguns punts profunditzant sota els nivells de circulació d'aquesta segona fase. Els estrats de terraplenament de les estructures preexistents en els espais que van ser ocupats per l'ampliació, ens donen un horitzó cronològic definit per la presència de ceràmica sigil·lada itàlica i sudgàlica i vasos de parets fines, entre els quals tenim ja representats els anomenats de clofolla d'ou de la forma Mayet XXXIV.

Tenim també indicis per pensar que probablement la construcció de la *natatio* del pati, encara que podem situar-la dins la mateixa forquilla cronològica esmentada, va ser una mica posterior a la construcció de l'edifici termal pròpiament dit. Ens porta a aquesta deducció la presència de les primeres produccions de terra sigil·lada hispànica sota el nivell de circulació del pati en el sondeig fet tocant a l'angle sud-est de la *natatio*, en el qual tanmateix no hi tenim encara ceràmica comuna africana, que a Iesso comença a arribar en el darrer terç del segle I dC.

**Fase 3:** L'excavació ens ha proporcionat també diverses restes que podem identificar sense cap mena de dubte com el testimoni que les termes van tenir encara una tercera fase. Malauradament d'aquest tercer edifici termal no en queda gran cosa conservada, com a conseqüència de l'arrasament de les ruïnes antigues en aquests terrenys, segurament primer per aprofitar la pedra en la construcció de la Guissona medieval i moderna, i després per convertir la zona de l'actual parc arqueològic en camps de cultiu.

Els vestigis que ens queden d'aquest tercer edifici termal són només restes d'elements que baixaven per sota dels seus nivells de circulació, els quals estaven a una cota més alta que la superfície dels camps de cultiu que han estat el punt de partida de la nostra excavació, és a dir foren destruïts per l'acció antròpica medieval i moderna. Documentats fins ara tenim alguns elements de la seva fonamentació, que en bona part aprofitava també les construccions anteriors. Queden també les restes d'una claveguera que travessava pel damunt de la piscina del frigidari de la segona fase i destruïa en part algunes de les seves parets, i les restes de la part més baixa d'una piscina quadrada de sis metres de costat construïda ocupant l'angle nord-oest del que havia estat el caldari de la segona fase (Fig. 13). Al sud d'aquesta piscina hem pogut constatar la presència

de la part inferior d'un nou paviment hipocaust que conserva encara la base de les *pilae*, i que se sobreposa a les restes de l'hipocaust del caldari de la segona fase. Tal com hem dit abans, l'extrem sud de les termes, que correspon a aquestes sales calentes, està encara pendent d'excavació; una excavació que és possible que pugui donar alguna indicació més sobre l'estructura d'aquesta part després de la tercera remodelació, en la qual es devien continuar situant en la mateixa zona les funcions de caldari i tepidari.

També d'aquest moment és la instal·lació d'una canonada de plom per a aigua corrent, que es va col·locar mitjançant una rasa que va trencar el paviment d'*opus signinum* de l'atri-palestra de la segona fase. D'altra banda sembla que es pot concloure que la *natatio* del pati seria aprofitada i continuaria en ús després de la nova reforma.

En qualsevol cas, però, és difícil, sinó impossible, que puguem arribar a aconseguir una visió de conjunt de la planta de les termes d'aquesta darrera fase, encara que els escassos indicis conservats facin pensar que probablement superaria en monumentalitat les anteriors.

Pel que fa a la cronologia d'aquesta reforma podem avançar una data *post quem* de final del segle I dC. Els estrats que reomplien la vella piscina del frigidari de la segona fase ens porten a aquesta conclusió, ja que entre els materials que han proporcionat hi tenim ja ceràmiques de cuina africanes i algun fragment de ceràmica sigil·lada africana A.



Figura 13. Restes d'una claveguera de la fase 3 superposada a les restes de la piscina del frigidari de la fase 2. Al costat, a la dreta, les restes del fons d'una altra piscina, aquesta de la tercera fase

## INTERVENCIIONS ARQUEOLÒGIQUES PREVENTIVES 2001-2009

El Patronat d'Arqueologia de Guissona, per encàrrec del Departament de Cultura de la Generalitat de Catalunya, ha continuat desenvolupant un programa d'arqueologia urbana preventiva amb un doble objectiu. D'una banda facilitar la gestió d'un patrimoni arqueològic que ha de conviure amb una realitat urbanística actual molt dinàmica. I d'una altra banda, procurar l'aprofitament i la integració científica dels resultats de les intervencions preventives que cal anar fent.

El patrimoni arqueològic de Guissona està format sobretot per les restes de la ciutat romana de Iesso fundada a l'inici de segle I aC, que són el subjecte primordial de la declaració de Guissona com a BCIN. Però en el subsòl d'aquesta vila es documenten també altres dos horitzons arqueològics. Sota la ciutat romana hi trobem les restes d'un poblat que es va desenvolupar amb una extensió propera a 1 hectàrea en el període protohistòric que va des del bronze final fins a l'ibèric antic. D'altra banda, sobre la Iesso romana hi tenim les restes de la vila closa medieval, que encadena una ocupació de l'espai des del segle XI, i que va anar creixent fins a assolir unes 4 hectàrees d'extensió. Una realitat arqueològica i urbana molt complexa pròpia dels assentaments que han tingut diverses refundacions i han anat superposant diferents trames urbanes.

Si analitzem el catàleg de les diferents intervencions preventives fetes des de 1994 podem agrupar-les en cinc tipologies caracteritzades en funció dels seus resultats.

Un primer grup són les intervencions amb resultats positius localitzades dins del possible perímetre de la Iesso romana, que ens documenten la topografia arqueològica d'aquesta ciutat.

Un segon grup el constitueixen les intervencions també positives que ens evidencien la presència d'ocupació i d'estructures constructives també d'època romana fora del perímetre emmurallat de la ciutat.

Un tercer grup són les intervencions a la part més central de la vila actual, des de la plaça del Vell Pla fins a la plaça de Capdevila, que proporcionen una seqüència estratigràfica complexa que s'inicia amb les restes del poblat del bronze final (segles VIII / VII aC), segueix amb l'època romana i, en alguns casos, es prolonga fins a l'època medieval.

Un quart grup correspon a les intervencions arqueològiques que permeten documentar l'evolució de la trama urbana medieval.

I finalment un cinquè grup amb les intervencions amb resultat negatiu, que observem que s'agrupen a la zona sud del possible perímetre de la Iesso romana i a l'entorn de la muralla medieval. Per aquestes zones properes a la muralla medieval interpretem que molt probablement la construcció d'aquesta fortificació va comportar el desmuntatge i la desaparició de les ruïnes preexistents. Pel que fa la zona sud del perímetre és possible que la seva situació a una cota més alta que la resta del jaciment comportés també en època medieval la completa eliminació de les restes de la ciutat romana. No descartem tampoc la possibilitat que dins del recinte de la fortificació d'època romana hi hagués espais sense urbanitzar.

L'any 2001 ja vàrem publicar una relació de les intervencions arqueològiques preventives fetes entre els anys 1994 i 2000,<sup>7</sup> i ja remarcàvem la seva contribució al coneix-

---

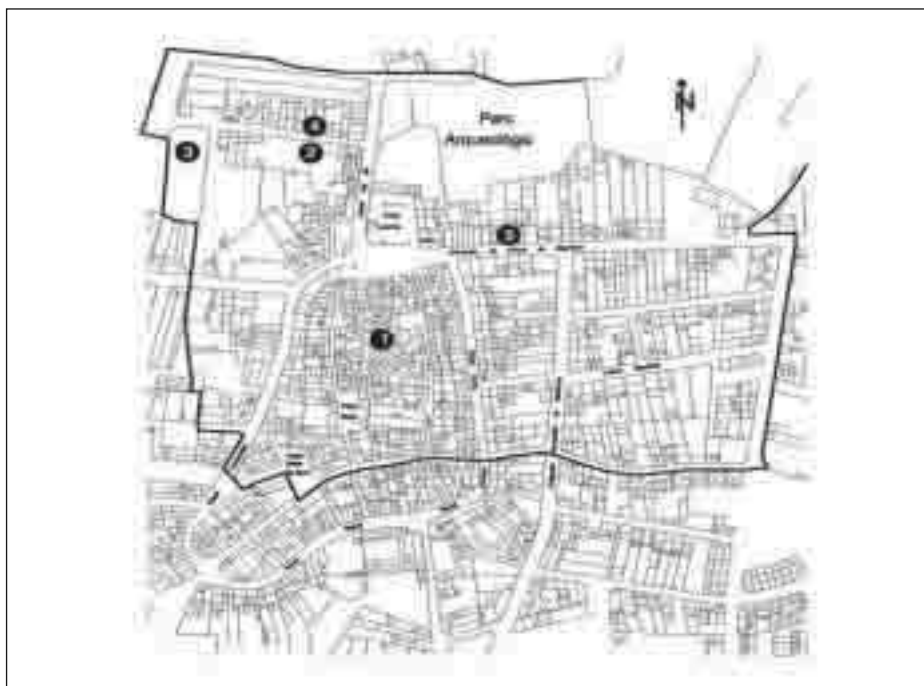
7 GUITART, PERA, ROS, 2004, p. 180-191.



xement del perímetre i de la topografia de la ciutat romana. Des del 2001 fins avui aquesta activitat d'arqueologia preventiva s'ha vist incrementada com a conseqüència d'un augment de l'activitat constructiva que ha viscut la vila durant aquests anys. Com a exemples més destacats de les intervencions arqueològiques preventives fetes aquests darrers anys podem destacar les següents:

**SOLARS ENTRE EL CARRER DE SANTA MARGARITA I LA PLAÇA DE CAPDEVILA. UNA SEQUÈNCIA ARQUEOLÒGICA COMPLEXA. (Fig. 14, núm. 1)**

L'enderroc de cinc cases antigues del nucli històric de Guissona amb la finalitat de construir un nou edifici va deixar lliure un gran solar entre el carrer de Santa Margarida i la plaça de Capdevila. Aquest solar presentava un gran desnivell, amb dues cotes clarament diferenciades: les cases número 10, 12 i 14 del carrer de Santa Margarida es trobaven a una cota de 5 metres per sota respecte de les antigues cases número 8 i 9 de la plaça de Capdevila.



*Figura 14. Planta de situació de les intervencions arqueològiques preventives recollides en aquest article*

8 TRULLÀS, Òscar. *Informe de la intervenció arqueològica realitzada al solar de la plaça Capdevila de Guissona*. Juliol 2007. Document inèdit.

Entre març i juliol de 2007 es va portar a terme l'excavació d'aquest espai, que va ser dirigida per l'arqueòleg Òscar Trullàs.<sup>8</sup>

Els treballs van consistir en primer lloc a obrir 6 cales en la part del solar que donava al carrer de Santa Margarida, que van resultar quasi totalment estèrils arqueològicament, ja que el terreny natural apareixia a molt poca profunditat. Només es va localitzar una petita sitja en el sondeig número 5.

A continuació es va centrar el treball en els solars números 8 i 9 de la plaça de

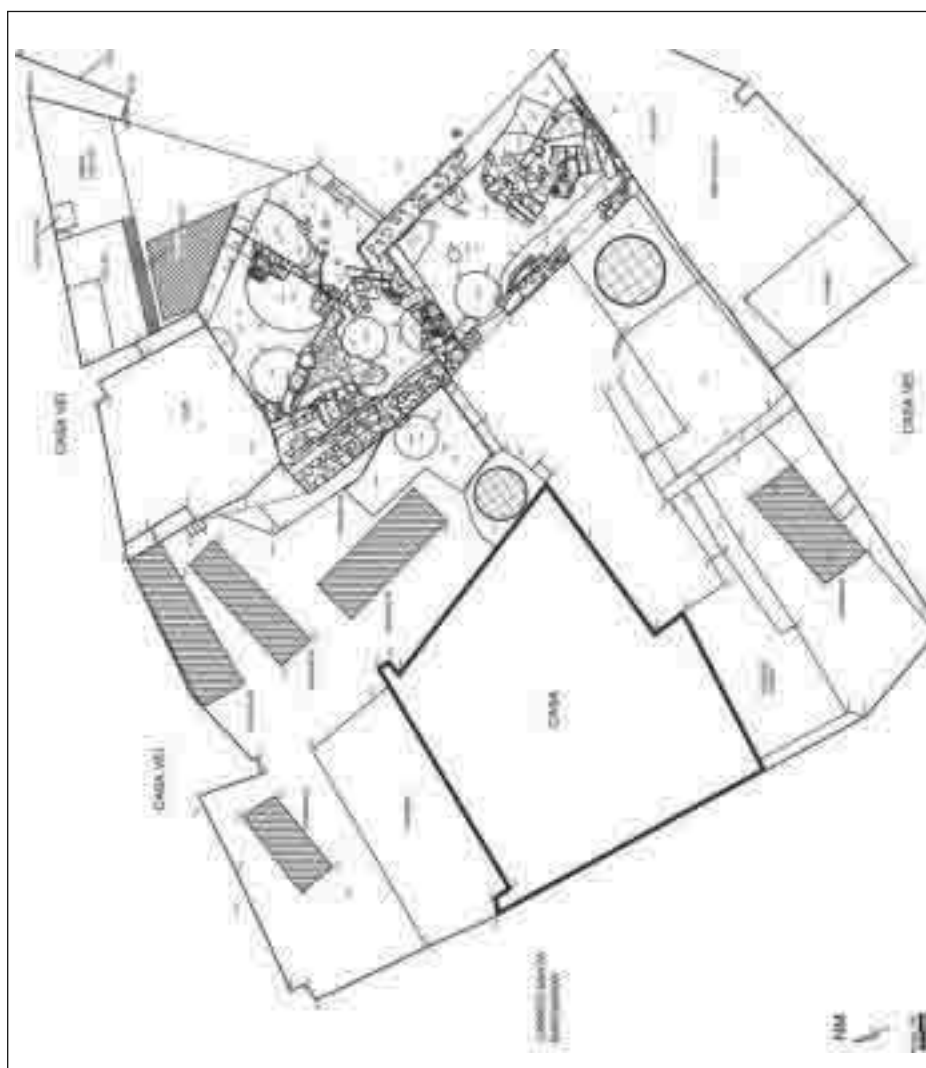


Figura 15. Planta general de la intervenció arqueològica al carrer de Santa Margarida números 10, 12 i 14, i plaça de Capdevila números 8 i 9

Capdevila, en els quals va documentar una seqüència estratigràfica complexa que abastava des d'època protohistòrica fins al segle XVII/XX data dels edificis enderrocats. (Fig. 15).

La intervenció ha permès constatar l'evolució cronològica següent:

#### **Fase I (bronze final - primera edat del ferro)**

L'excavació ha documentat la presència en aquest solar de restes del poblat del bronze final, encara que molt malmeses per les construccions posteriors. Concretament s'han pogut observar tres murs (UE 3, 36 i 26) que delimitaven un àmbit, a l'interior del qual se superposaven diferents nivells d'ús successius, associats amb ceràmiques d'aquest període.

#### **Fase II (segle i - iv dC)**

Sobre les restes d'aquest poblat protohistòric es van construir estructures corresponents a la ciutat romana, de les quals es conserva un àmbit emmarcat també per tres murs (UE 3, 67 i 68).

#### **Fase III (medieval)**

Corresponent a la construcció del mur UE 65 que és el límit entre la terrassa superior a nivell de la plaça de Capdevila, i la terrassa inferior que dona al carrer de Santa Margarita i és a una cota 5,50 metres més baixa. La construcció d'aquest mur va retallar els murs anteriors d'època romana. Pel que fa a la cronologia, el material documentat és escàs, però ens situa genèricament en una època anterior al segle XVII.

#### **Fase IV (segles xvii – xxi)**

Correspon al moment de construcció de les diferents cases que es van enderrocar per a aquesta promoció immobiliària i que algunes tenien cups soterranis que han afectat negativament les estructures arqueològiques relacionades amb la seqüència esmentada.

### **SOLARS DEL CARRER DE TAPIOLES. RESTES ROMANES MÉS ENLLÀ DE LES MURALLES DE LA CIUTAT**

A banda i banda del carrer Tapioles s'han fet, entre el 2005 i el 2008, tres intervencions arqueològiques preventives. Aquesta zona, tot i el fet de trobar-se fora de la trama urbana de la ciutat romana de Iesso, oferia l'expectativa de documentar el traçat del límit nord de la muralla romana de la ciutat per aquest sector i localitzar una possible àrea de necròpolis d'època romana. Les tres intervencions fetes han estat dirigides per l'arqueòleg Oscar Trullàs de l'empresa Arqueociència.

#### **Solars al sud del carrer de Tapioles, s/n (horts Mercader)<sup>9</sup>**

La primera intervenció es va fer al desembre i gener de 2005/2006, en uns solars destinats a horts, propietat de la família Mercader, al costat sud del carrer Tapioles. (Fig. 14, núm. 2)

<sup>9</sup> TRULLÀS, Òscar. *Memòria de la intervenció arqueològica realitzada a la Unitat d'Actuació 8, solars av. Verge del Claustre i carrer Tapioles i Pau Casals*. Treball inèdit. Juny 2007

Es va portar a terme l'obertura d'un total de cinc rases en sentit est-oest, d'1,80 metres d'amplada i unes llargades que anaven entre els 8,20 i els 27,20 metres la més llarga; i dues rases en sentit nord-sud, de 8,70 i 16 metres de llargada, respectivament.

Gairebé a totes les rases, després d'extreure el nivell superficial que corresponia a la terra de conreu dels horts de la zona, va aparèixer un estrat amb materials d'enderroc i amb abundants restes ceràmiques d'època romana, que ens donen una cronologia molt àmplia que va des del segle I aC fins al segle IV dC. Per sota d'aquest estrat l'excavació va posar al descobert un abocament de pedres de mida mitjana, *tegulae* i algunes restes ceràmiques. En un primer moment la uniformitat i consistència d'aquest nivell donaven l'aparença d'un possible paviment, però el fet que s'estengués per tot el solar ens va portar a interpretar-lo com un anivellament del terreny amb uns materials i una textura que facilitessin un bon drenatge d'aquesta zona situada davant de la muralla de la ciutat. Encara avui per sota d'aquest pedregar apareix de seguida la capa freàtica, que d'altra banda ha impedit aprofundir l'excavació més enllà d'un metre de fondària.

#### **Solar de can Rafelet del carrer de Tapioles, s/n<sup>10</sup>**

De maig a juny de 2006 es va fer una segona intervenció en aquesta zona, en un solar conegut com a can Rafelet, que dona al cantó sud del carrer de Tapioles, a uns 150 metres de distància del carrer del Tint. (Fig. 14, núm. 3)

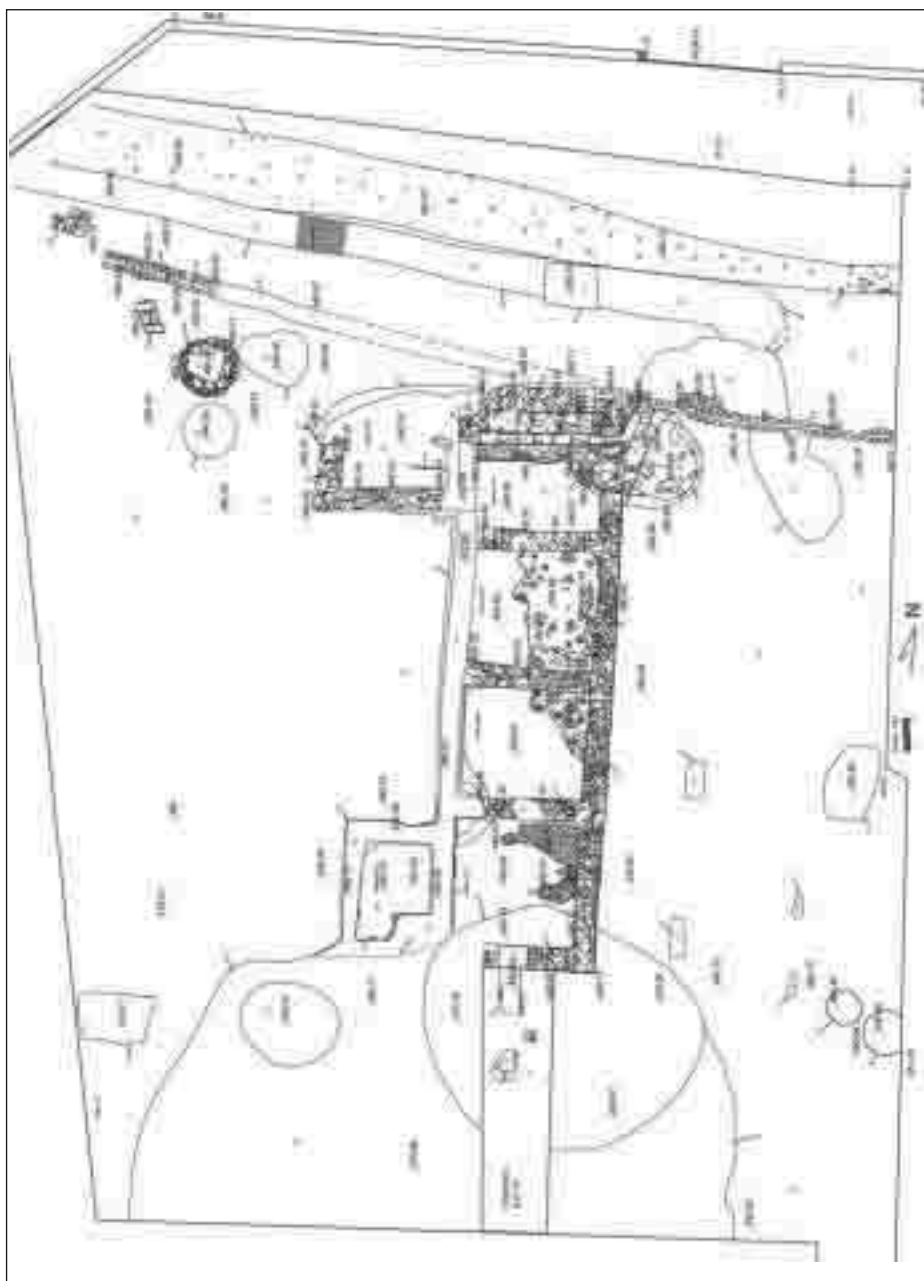
La intervenció va consistir inicialment en l'obertura d'una sèrie de rases que van documentar que a la meitat sud del solar hi tenim, sota el nivell superficial, un potent estrat format per llims de coloració fosca amb una potència de més de dos metres de fondària i totalment estèril pel que fa a materials arqueològics. En canvi a la meitat nord del solar van aparèixer a molt poca fondària les restes d'una construcció que es va poder excavar en extensió (Fig. 16). Es tractava d'un edifici de planta en "U", amb un cos principal rectangular orientat de sud a nord, de divuit metres de llargada per cinc d'amplada, subdividit en quatre estances d'amplades que oscil·len entre els 3,90 metres, la més gran, i els 2 metres, la més petita. Tres d'aquestes estances conservaven restes del seu paviment d'*opus signinum* de molt bona factura. A cada extrem d'aquest cos principal hi havia cap a l'oest una estança de dimensions semblants.

Les restes estaven molt arrasades, dels murs només es conserven els fonaments construïts amb pedra lligada amb calç, i en una bona part del costat est han desaparegut fins i tot els fonaments i només es va poder observar la negativa de la caixa de fonamentació; suficient, però, per poder dibuixar la planta completa de l'edifici. (Fig. 17).

A l'extrem nord del conjunt es van documentar les reses de dos conductes d'aigua, un de principal que anava orientat d'est a oest i passava tocant l'edifici, i un segon que des de l'interior de l'estança més al nord del cos principal anava a connectar amb el primer.

L'observació de l'estratigrafia va permetre constatar que la construcció d'aquest edifici es va fer sobre el nivell geològic, que aquí apareix a una fondària màxima de poc més d'un metre respecte de la cota actual del carrer de Tapioles, i sobre uns estrats que reomplen forats diversos al terreny natural anteriors a la construcció. Els materials arqueolò-

<sup>10</sup> TRULLÀS, Òscar. *Memòria de la intervenció arqueològica realitzada a la Unitat d'Actuació 8 solars av. Verge del Claustre amb carrer Tapioles (Can Rafelet)*. Treball inèdit. Novembre 2008.



*Figura 16. Planta general de les restes documentades amb la intervenció arqueològica preventiva feta al carrer de Tapioles, s/n (solar de can Rafelet)*



*Figura 17. Vista general de les restes constructives trobades al carrer de Tapioles, s/n (solar de can Rafelet)*

gics recuperats en aquestes bosses es daten en els segles I aC i I dC i ens donen una data *post quem* per a la construcció de l'edifici. Pel que fa als estrats que cobrien els nivells d'utilització, aquests contenien materials que ens donen una datació de mitjan segle III dC, moment en què l'edifici segurament es va deixar d'utilitzar i va quedar abandonat.

Així doncs, aquesta intervenció, malgrat el mal estat de conservació de les restes, ens mostra la presència en època altimperial d'un edifici singular fora del recinte emmurallat de Iesso, a un centenar de metres de distància de la seva muralla i situat en una posició lleugerament elevada respecte a aquesta. Es fa difícil interpretar-ne la funció, ja que, ni per l'estructura de la seva planta ni per la qualitat de la construcció, no sembla que es tracti d'un establiment rural, sinó més aviat potser d'una construcció pública. Ens preguntem si tal vegada podríem ser davant d'un petit santuari situat a la perifèria de la ciutat, però queda clar que de moment no tenim cap evidència que ens ho confirmi.

#### Solar del carrer de Tapioles, números 8 a 10<sup>11</sup>

Els mesos de març i abril de 2008 s'ha portat a terme una nova excavació arqueològica a l'entorn del carrer de Tapioles, concretament al solar corresponent als números 8 a 10 d'aquest carrer. (Fig. 14, núm. 4)

També aquesta intervenció es va iniciar amb l'obertura de tres rases orientades de nord a sud, d'1,80 metres d'amplada i amb una llargada entre els 27 i els 21 metres. (Fig. 18)

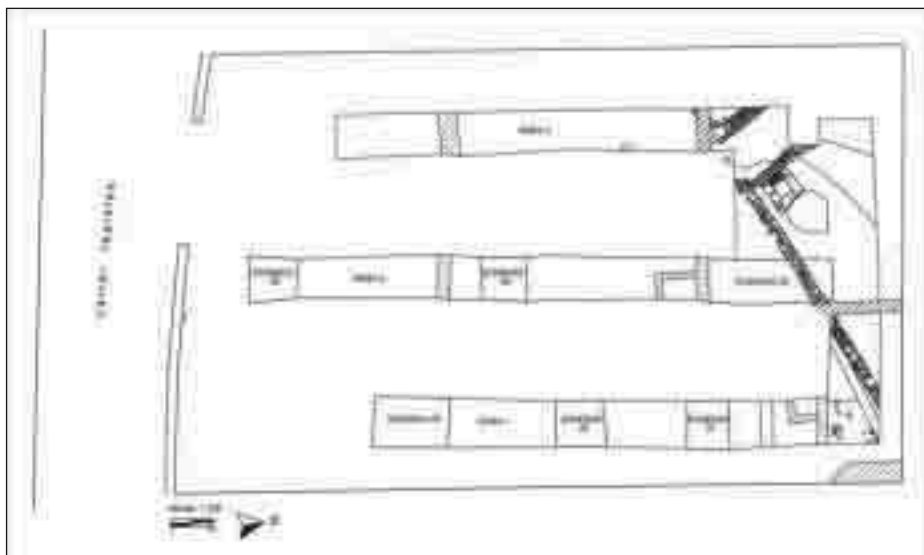


Figura 18. Planta general de la intervenció arqueològica preventiva al solar del carrer de Tapioles, núm. 8-10, amb la situació de les rases fetes

<sup>11</sup> TRULLÀS, Òscar. *Memòria de la intervenció arqueològica preventiva realitzada als números 8-10 del carrer Tapioles*. Treball inèdit. Maig 2009.



*Figura 19. Un moment del procés d'excavació de les restes constructives trobades al solar del carrer de Tapioles, núm. 8-10*



Aquests sondejos van permetre documentar d'una banda l'existència, en la quasi totalitat del solar, de diversos estrats d'abocament amb pedres, material constructiu i materials ceràmics que donen una cronologia dels segles I al III dC, però sense cap estructura associada. Uns nivells que tenen molta similitud amb els estrats documentats en la intervenció als horts Mercader, que es troben a la banda sud del carrer de Tapioles davant d'aquest solar.

D'altra banda, a l'extrem nord del solar, en una franja de 8 metres, es van documentar diversos murs orientats de nord-est a sud-oest que dibuixaven una estructura amb àmbits interiors, dels quals com a mínim se'n poden identificar dos, un dels quals amb un pou en un dels angles. També aquí aquestes restes estan molt arrasades i ens queden només les fonamentacions d'un edifici d'època altimperial, del qual, amb el que s'ha descobert fins ara, no en podem interpretar la funció. Constatem només la seva situació també fora del recinte emmurallat de la ciutat, a una distància d'uns seixanta metres davant de la muralla i amb la mateixa orientació que aquesta (Fig. 19).

#### RESTES DEL CARDO MAXIMUS DE IESSO. AL SOLAR DEL CARRER DE L'ONZE DE SETEMBRE, NÚM. 11<sup>12</sup>

Des de l'agost de 2007 s'han fet, dirigides pels arqueòlegs Òscar Trullàs i Cristina Belmonte, dues intervencions arqueològiques preventives motivades per la petició de llicència d'obra per a la construcció d'un edifici d'habitatges al solar del carrer de l'Onze de Setembre, núm. 11 (Fig. 14, núm. 5)

Aquest solar limita pel nord amb el parc arqueològic, encara que està a una cota més de dos metres per sobre de la superfície d'aquest. Les tres rases que es van obrir alineades a l'eix central del solar—una a l'extrem sud, una altra al mig i la tercera a l'extrem nord (Fig. 20)—, van mostrar clarament com aquesta diferència de cota respecte als terrenys del parc és deguda al fet que aquí, en aquest solar i sens dubte també en la sèrie de solars veïns cap a l'est i cap a l'oest, el sediment arqueològic antic i les ruïnes de la ciutat romana s'han conservat amb una potència molt considerable. Segurament les restes en aquesta zona van quedar reblertes molt aviat en època altmedieval i no van ser destruïdes i arrasades, a diferència del que va succeir en els terrenys de l'actual parc quan van ser convertits en camps de cultiu, previ desmuntatge de les ruïnes que hi afloraven, les pedres de les quals es van reaprofitar per a les construccions de la Guissona medieval i moderna.

Conseqüentment, en aquest solar els sondeigs fets fins ara han documentat una potent seqüència arqueològica, que va fins a una profunditat que supera els tres metres, i que abasta una amplitud cronològica des de l'inici del segle I aC fins a l'època baiximperial. D'altra banda l'estat de conservació de les restes constructives descobertes és notablement bo.

A la rasa oberta inicialment a l'extrem sud del solar van aparèixer, tal com espe-

---

12 TRULLÀS, Òscar; BELMONTE, Cristina. *Memòria de la intervenció arqueològica realitzada als números 11 de l'avinguda Onze de Setembre*. Treball inèdit. Març 1.

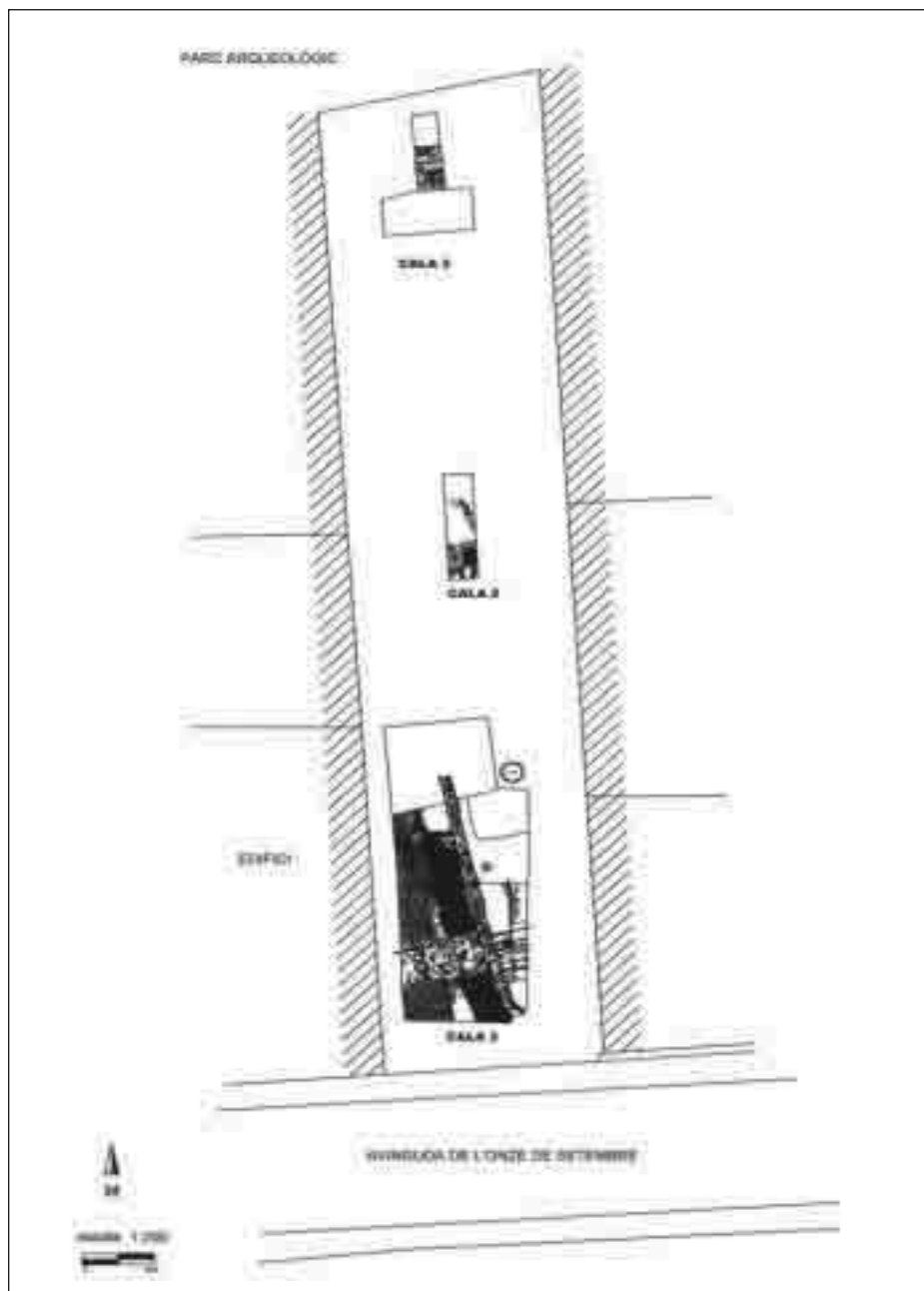


Figura 20. Planta de situació dels sondejos arqueològics efectuats al solar de l'avinguda Onze de Setembre, núm. 11

ràvem, les restes d'un carrer que correspon al *cardo maximus* de la ciutat romana, i es va procedir a l'ampliació de la rasa convertint-la en un sondeig més ampli de prop de 15 metres de llargada per 7 d'amplada (Fig. 21). Això ha permès documentar part d'un tram d'aquest carrer: el mur que marca la seva façana oriental i bona part de la calçada, però no el mur de façana occidental, que queda ja sota la vertical de la casa veïna actual. A la part de la calçada que s'ha pogut excavar en profunditat s'ha documentat una estratigrafia de més d'un metre de potència, ben relacionada amb el mur de façana. Cal remarcar que no s'ha aprofundit fins al nivell natural, ja que l'excavació es va aturar en trobar una de les pavimentacions del *cardo* feta amb lloses de pedra, que lògicament no s'han aixecat. Així doncs, aquest paviment és el més antic d'aquest carrer documentat fins ara, però no podem descartar que n'hi hagi algun altre d'anterior.

Per damunt d'aquest paviment de lloses s'ha pogut observar una interessant estratigrafia que ens il·lustra molt bé l'evolució del *cardo maximus* amb les seves diferents fases o nivells de circulació, evidenciats per les successives repavimentacions.

Essencialment la seqüència constatada, tal com es descriu en l'esmentada memòria d'excavació, es pot agrupar esquemàticament en les tres fases següents (Fig. 21):

*Fase 1 (segles I-II dC)*: en aquesta fase el *cardo maximus* estava pavimentat amb lloses de pedra ben encaixades (UE 65), en les quals s'observen evidències clares de roderes i nombroses reparacions. És possible, encara que no ho podem afirmar amb seguretat, que aquest sigui el paviment originari del carrer, però en qualsevol cas no podem precisar encara la data de la seva construcció, ja que l'excavació estratigràfica no s'ha aprofundit de moment per sota de la cota d'aquestes lloses (Fig. 22).

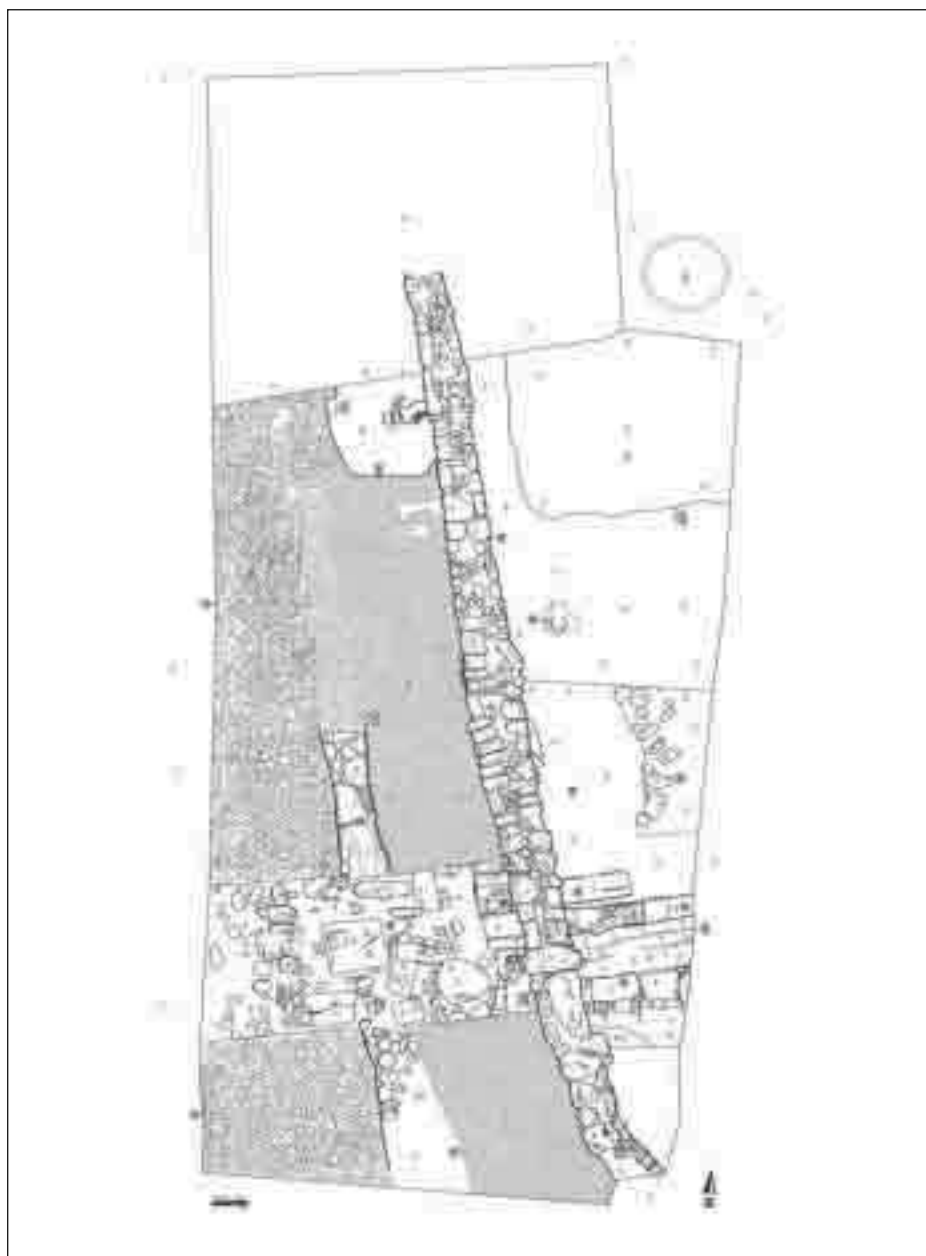
Aquest paviment es relaciona amb un primer mur de façana (UE 101), que s'ha documentat únicament en un petit tram del sondeig, i que té per sobre el mur de façana posterior que va eixamplar lleugerament el carrer (UE 24).

*Fase 2 (segles II-III dC)*: en aquesta fase es dué a terme una modificació de la façana i del traçat del *cardo*, almenys en aquest punt del seu recorregut. En primer lloc es desmuntà l'antiga línia de façana (UE 101), es va aixecar el nivell del carrer gairebé mig metre amb abocament de terres, es va fer una nova pavimentació i es va construir un nou mur de façana (UE 24), una mica desplaçat cap a l'est respecte a l'anterior. Aquesta nova façana presenta en direcció sud l'inici d'una lleugera corba cap a l'est, que tal vegada pugui ser l'inici de la connexió amb un dels *decumani* que podria discórrer una mica més al sud de la zona excavada.

L'estrat de terraplenament per aixecar el nivell del *cardo* ens dona, mitjançant l'estudi dels materials que contenia, una datació per a aquesta reforma en els darrers anys del segle II dC o a la primera meitat del segle III dC.

*Fase 3 (segle III - inici del segle IV dC)*: aquesta fase la marca una nova repavimentació molt compacta feta amb pedra petita, bàsicament còdols alternats amb alguns fragments de *tegulae*.

Sobre aquest darrer paviment del *cardo* l'excavació va documentar un potent estrat d'enderroc format per pedres grans i mitjanes de formes irregulars i terres de color fosc que cobrien les pedres i omplien els espais resultants entre aquestes. L'enderroc tenia el seu origen en el mur de façana oriental del carrer (UE 24) i sens dubte era el resultat de la caiguda del mur en direcció oest cap al centre del carrer. Així, el pendent dels blocs de pedra s'allargava uns dos metres en direcció a l'eix cen-



*Figura 21. Planta de detall de les restes del cardo maximus amb les seves diverses repavimentacions, documentades en el sondeig fet al solar de l'avinguda Onze de Setembre, núm. 11*



*Figura 22. Una vista del sector del cardo maximus de Iesso, amb les seves diverses pavimentacions superposades, descobert en el solar de l'avinguda Onze de Setembre, núm. 11*

tral del carrer, disminuint progressivament en nombre de blocs i augmentant el gruix de terres. Però a mesura que l'estrat s'apropava al límit occidental del sondeig el nombre de pedres tornava a augmentar i el pendent pujava en sentit est-oest, la qual cosa ens indica clarament que es tracta de l'enderroc simultani de la façana occidental del cardo. (Fig. 23)

Pel que fa a la cronologia, sembla que cal datar aquest moment d'enderroc de les façanes del cardo *maximus* en aquest punt del seu recorregut als darrers anys del segle III o a l'inici del segle IV.

Acabem aquesta breu exposició de resultats remarcant l'interès i la importància que té aquesta arqueologia preventiva en aquest jaciment, per aconseguir documentar d'una manera global i més extensiva el patrimoni arqueològic de Guissona, i per entendre en tota la seva significació arqueològica i històrica el conjunt del que va ser la ciutat romana de Iesso.

No cal dir que el repte més important de la gestió d'aquest important jaciment de la nostra arqueologia per als propers anys, és aconseguir harmonitzar els valors d'aquest patrimoni arqueològic amb el planejament i la gestió urbanística de la vila de Guissona, que creix molt i molt de pressa des de fa uns anys. Només així es podrà assolir amb plenitud l'aprofitament de totes les potencialitats de l'arqueologia guissonenca, tant per a la recerca científica com per a la seva explotació cultural i turística, i també com a eina de desenvolupament econòmic i social.

En aquesta línia treballen amb empena l'Ajuntament de Guissona i el Servei d'Arqueologia de la Generalitat, amb la col·laboració ben valuosa de les altres institucions que formen el Patronat d'Arqueologia de Guissona: el Consell Comarcal de la Segarra, l'Institut d'Estudis Ilerdencs de la Diputació de Lleida, la Universitat Autònoma de Barcelona i l'Institut d'Estudis Catalans.



*Figura 23. Vista de les restes de l'enderroc caigut sobre el darrer paviment del cardo maximus de Iesso, documentat en aquest punt del seu recorregut*