

# LA NECRÒ POLIS DEL RAVALET

Vilassar de Dalt

Excavació de dues sepultures  
neolítiques a Sant Genís de  
Vilassar a càrrec de Joaquim  
Folch i Torres (1914)  
Publicació facsímil de la  
memòria d'excavacions, amb  
una anàlisi revisada del jaciment



**LA  
NECRÒ  
POLIS  
DEL  
RAVALET**

**Vilassar de Dalt**

**Edita**

Museu Arxiu de Vilassar de Dalt  
C. Marquès de Barberà, 9  
08339 Vilassar de Dalt  
P5821303D

Museu d'Arqueologia de Catalunya  
Passeig de Santa Madrona 39-41  
08038 Barcelona  
Q0801970E

**Març 2015****Dipòsit legal**

B 5628-2015

**Col·laboracions**

Ramon Coll Monteagudo  
Joaquim Folch Soler  
Araceli Martín Colliga

**Coordinació**

Enric Ortega Rivera

**Institucions impulsores**

Generalitat de Catalunya – Departament de Cultura  
Diputació de Barcelona – Oficina de Patrimoni Cultural  
Ajuntament de Vilassar de Dalt  
Museu d'Arqueologia de Catalunya (MAC)  
Museu Arxiu de Vilassar de Dalt (MAVD)  
Museu de l'Estampació de Premià de Mar  
Fundació Folch i Torres  
Institut d'Estudis Catalans

**Maquetació i disseny gràfic**

Margarida Muñoz

**Correcció lingüística**

Oficina de Català de Vilassar de Dalt

# Índex

- 6 Presentació
- 8 La recuperació del document original
- 10 **Joaquim Folch i Torres, l'arqueòleg imprevist**
  - Cent anys de l'excavació arqueològica a la Bòbila del Ravalet
  - Anys de formació
  - Una descoberta a Vilassar de Dalt: la tria d'un arqueòleg
  - La publicació dels resultats
  - Després de Vilassar, Folch i Torres, de nou arqueòleg
  - De l'excavació a la interpretació històrica
- 20 Publicació facsímil de l'excavació de dues sepultures neolítiques a Sant Genís de Vilassar a càrrec de Joaquim Folch i Torres (1914)
- 35 Transcripció del document
- 40 **La Bòbila del Ravalet, Vilassar de Dalt**
  - Reescrivint una troballa arqueològica 100 anys després
  - Resum
  - Context legal i cultural de l'època
  - La necròpolis neolítica
    - Antecedents
  - L'excavació de 1914
    - Context geològic
    - Protocol i metodologia
  - Tomba 1
    - Estratigrafia, morfologia i dimensions
    - Material associat a l'enterrament
    - Anàlisi microespacial
    - Interpretació
  - Tomba 2
    - Material associat a l'enterrament
    - Anàlisi microespacial
    - Interpretació
  - L'excavació del 1917
  - Tomba 3
    - Interpretació
  - La necròpolis en el context cultural i cronològic del V/IV Mil·leni aC
- 56 Institut d'Estudis Catalans. Anuari MCMXIII-XIV.  
Vol. 2: Crònica, p. 806-810
- 62 Publicació facsímil del Diari d'excavació d'Agustí Duran Sanpere d'un enterrament a la Bòbila Boatella (Sant Genís de Vilassar, 31 de juliol -1 d'agost 1917) (MAC)
- 72 Bibliografia: Joaquim Folch i Torres, l'arqueòleg imprevist
- 73 Bibliografia: La Bòbila del Ravalet, Vilassar de Dalt.  
Reescrivint una troballa arqueològica 100 anys després

# Presentació

Vilassar ha estat sempre un municipi marcat per la recerca i la divulgació arqueològica. La presència humana des del neolític antic a les planes de can Boquet són un primer esglaó de tots els jaciments que trobem disseminats per tot el terme i que han estat al llarg del segle XX una font inesgotable de coneixement sobre el nostre passat.

El document que tenim a les mans vol reivindicar el paper d'aquells primers arqueòlegs que, amb l'escassetat de recursos i tècniques, van posar les bases del que avui és una disciplina científica.

Joaquim Folch i Torres excava a Vilassar al 1914 i en fa un manuscrit amb acotacions, dibuixos i fotografies que esdevé una de les primeres memòries arqueològiques del nostre país.

L'antic Grup Arqueològic de Vilassar, anys després, reprendria la tasca de documentació i salvaguarda de jaciments, i va posar de nou Vilassar en un lloc destacat de la prehistòria catalana amb la descoberta dels jaciments que conformen el conjunt megalític de can Boquet.

La vila romana de can Torradeta, la de can Miqueló, la necròpolis tardoromana de les pistes d'atletisme o els forns romans de la Fornaca han seguit ampliant el corpus d'arqueologia local, fent palès que l'ocupació humana en el nostre territori ha estat ininterrompuda des de fa més de cinc mil anys.

Hereus de la tasca impulsada per l'antic Grup Arqueològic a principis del anys noranta del passat segle, en el marc de les sessions de treball de la Secció d'Arqueologia del Museu Arxiu una fornada de joves arqueòlegs, d'estudiants i d'aficionats per aquest món vàrem sentir a parlar per primera vegada del document manuscrit de la necròpolis del Ravalet excavada per en Joaquim Folch i Torres l'any 1914.

Aquesta transcripció picada a màquina per en Ramon Coll ens va fascinar, ja que ens portava a una visió idíl·lica de l'arqueologia clàssica, que aplicava metodologia científica en un entorn industrial i obrer com era el Vilassar de principis de segle.



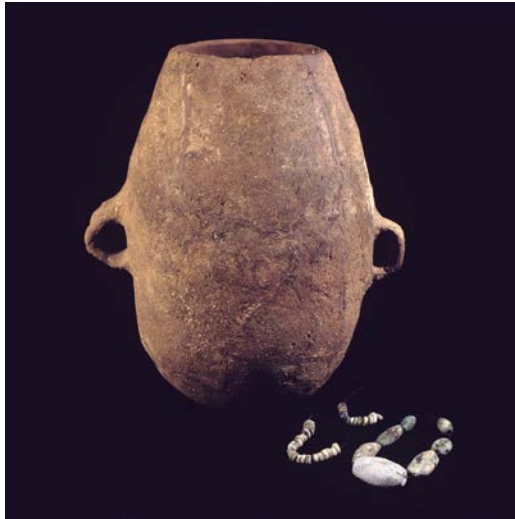
Museïtzació d'una tomba del Ravalet (MAC)



Des del Museu Arxiu de Vilassar sempre vàrem tenir present que aquest document era important que sortís a la llum, no només des del punt de vista local, sinó per la seva aportació a la figura d'en Joaquim Folch i Torres i al paper que van jugar una sèrie d'erudits en el redreçament cultural del nostre país, sense menystenir la importància de la troballa, amb l'aixovar funerari avui dia exposat al Museu d'Arqueologia de Catalunya.

Joaquim Folch i Torres, les entitats de salvaguarda patrimonial, els col·laboradors, els arqueòlegs, les institucions que ens donen recolzament... tots som copartípeps que avui puguem fer una relectura del treball de Joaquim Folch i Torres recuperant el seu manuscrit i aplicant una interpretació rigorosa i actualitzada de les dades que ell aporta.

En aquest treball trobareu com ens arriba el document original, un retrat de la figura de Joaquim Folch i Torres, la reproducció facsímil de la Memòria manuscrita d'en Joaquim Folch i Torres, la seva transcripció en català de l'època amb anotacions, una reinterpretació del jaciment amb metodologia moderna, la reproducció de la notícia de l'Anuari de l'Institut d'Estudis Catalans 1913-14 de la mà de Bosch Gimpera fent-se ressò de la descoberta, i tanca la publicació el diari manuscrit d'Agustí Duran Sanpere, que torna a Vilassar l'any 1917 per excavar una tercera tomba, aportant més dades per la interpretació del jaciment.



Aixovar funerari de la necròpolis del Ravalet (MAC)

Volem agrair la col·laboració de Joaquim Folch i Soler i d'Araceli Martín, arqueòlegs del Departament de Cultura de la Generalitat de Catalunya; de Ramon Coll, arqueòleg i membre del Museu de l'Estampació de Premià de Mar, que ha cedit el document per a la seva reproducció; d'Àngels Casanovas, del Museu d'Arqueologia de Catalunya, que ens ha facilitat l'accés a l'estudi de les peces, a la documentació original i a la reproducció del manuscrit de Duran Sanpere de 1917, i a tots i cadascun dels col·laboradors del Museu Arxiu de Vilassar de Dalt, que han mantingut sempre viva la inquietud per la recerca, divulgació i protecció del nostre patrimoni arqueològic.

Secció d'Arqueologia del  
Museu Arxiu de Vilassar de Dalt

# La recuperació del document original

La postguerra va portar la creació des de Madrid de les comissaries locals i provincials d'Excavacions Arqueològiques, dependents del Servicio Nacional de Excavaciones. La de Barcelona es creà al 1946. Per a molts dels integrants de les comissaries, la substitució d'aquestes per les delegacions arqueològiques, fet ocorregut posteriorment (1956), no fou més que un canvi de nom, doncs de fet es mantingué el mateix *status quo* existent fins aleshores. Les comissaries d'Excavacions Arqueològiques estaven organitzades de manera vertical. En la base de la piràmide hi havia el comissari local -Jaume Ventura a Vilassar de Dalt, Lluís Galera al Masnou, Lluís Guardiola a Vilassar de Mar o Marià Ribas a Mataró en poden ser bons exemples-, envoltat per un estol de col·laboradors, tots ells sovint afeccionats, que dedicaven a l'arqueologia i a la salvaguarda del patrimoni el seu temps de lleure. Depenien del comissari provincial, que en el cas de Barcelona fou Epifani de Fortuny, baró d'Esponellà. El delegat de zona era responsable d'una àmplia àrea, que en aquest cas foren Catalunya i les illes Balears. El Dr. Lluís Pericot fou delegat de zona durant força anys. Cal dir, però, que la persona que va fer de veritable coordinador d'aquesta estructura al Maresme, i que va exercir un autèntic mesuratge entre els arqueòlegs locals, fou Josep de Calassanç Serra i Ràfols. Remarquem que aquesta estructura ja s'havia començat a posar en marxa per iniciativa de Pere Bosch Gimpera durant la II República, i que l'organització franquista aprofità l'esquema i el desenvolupà.

Naturalment, la base de les comissaries d'Excavacions Arqueològiques eren els grups locals organitzats a l'entorn d'un responsable (el comissari local). Solien reunir-se sovint, un cop per setmana els més actius, i era en aquestes reunions on es planificava la feina a fer, és a dir, la vigilància dels jaciments, les intervencions arqueològiques que es durien a terme i altres tasques.

Els components de les diferents comissaries o delegacions solien reunir-se anualment. En aquestes reunions, cada comissari local ofería un breu informe de com havien anat les coses en la zona on tenia responsabilitats arqueològiques, es discutien les polítiques a seguir, les noves recerques a emprendre, les col·laboracions entre diferents grups i altres temes que els interessaven per a la consecució dels seus objectius.

En la segona meitat dels anys seixanta aquest sistema canvià del tot i es van suprimir les delegacions, sembla que en part a causa d'un suposat separatisme catalanista que amenaçava les estructures polítiques del franquisme tardà. Els grups s'anaren desfent i cadascú es refugià en el corresponent museu -si n'hi havia- o es retirà parcialment de les activitats arqueològiques.

En aquestes circumstàncies, i propiciat en part per les nombroses destruccions arqueològiques dutes a terme durant la construcció de l'autopista Barcelona-Mataró (aleshores A-19), neix oficiosament a Premià de Mar l'Associació d'Estudis Científics i Culturals (AECC), entre 1967-1968, amb l'objectiu de salvaguardar el patrimoni local tot treballant per bastir un futur museu. Pel que fa a l'arqueologia, la seva estructura fou una mica còpia de la de les antigues comissaries / delegacions, amb unes persones responsables i una sèrie d'afeccionats que col·laboraven en les diferents



tasques d'intervenció, obligant els seus membres a una tasca gairebé continuada de salvaments arqueològics *in extremis*. En són exemples els efectuats a la sitja de la Torre Rosendo-Riera (Premià de Dalt, 1968), al poblat ibèric de la Cadira del Bisbe (Premià de Dalt, 1972-73), o al Palmar Hotel (Premià de Mar, 1976).

L'any 1975, l'AECC aconseguia legalitzar-se com a entitat, a la vegada que incorporava dos arqueòlegs professionals, Jaume Àlvarez i Anna Carrasco, que tindrien la responsabilitat de la Secció d'Arqueologia durant els anys següents (1975-1982), però que treballarien a l'entitat *gratis et amore*. En aquest període, l'objectiu principal del grup fou la creació d'un museu per a Premià de Mar -que es faria realitat l'any 1986-, així com la realització d'exposicions d'arqueologia local, cursets d'arqueologia, sobretot excavacions arqueològiques de salvament -com per exemple les de Santa Anna de Premià de Dalt entre 1976 i 1980- i un projecte de recerca, que es desenvoluparia al poblat ibèric de la Cadira del Bisbe (Premià de Dalt, 1981-1982).

Expliquem tot això, que sembla no venir al cas, per tal d'entendre les circumstàncies que van propiciar la recuperació d'aquest valuós document. En el decurs d'una d'aquestes exposicions, organitzada per l'AECC a Premià de Dalt l'any 1978 i dedicada a la difusió de l'iberisme local, es va presentar un senyor del qual en desconeixem el nom. Només sabem que es dedicava al negoci de la perfumeria. Adreçant-se a l'aleshores president de l'AECC, Joan Gómez, aquell dia present a l'exposició, li va manifestar que vivia en una casa que havia estat propietat de la família Boatella, i que havia trobat el document que reproduïm avui en aquesta publicació. Afirmà que ell no en faria res, i que si havia de fer servei per al futur Museu, doncs l'aniria a buscar i el portaria.

D'aquesta manera, gràcies al treball de les entitats i persones arrelades al territori, és com es va salvaguardar l'original de la memòria científica sobre les excavacions arqueològiques de la Bòbila Boatella, escrita per en Joaquim Folch i Torres l'any 1915. Aquest document, amb el títol *Excavació de dues sepultures neolítiques St. Genís de Vilassar*, està conformat per sis pàgines manuscrites amb set fotografies, enquadernat en forma de lligall amb cordill, i avui forma part del fons documental del Museu de l'Estampació de Premià de Mar amb el número de registre 10.906. Ni més ni menys que una de les primeres memòries arqueològiques amb caràcter científic que es van escriure al nostre país.

Ramon Coll Monteagudo  
Arqueòleg  
Museu de l'Estampació  
de Premià de Mar

# Joaquim Folch i Torres, l'arqueòleg imprevist

*“Certament, l'estudi científic de la Prehistòria no és cosa vella, sinó de nostres temps; més, aquest mateix estudi, a casa nostra, és cosa de quatre dies”*

Dr. Josep Massot i Palmers, *La Veu de Catalunya*, 20 de setembre de 1915

---

## Cent anys de l'excavació arqueològica a la Bòbila del Ravalet

L'any 2014 va fer cent anys que Joaquim Folch i Torres va dur a terme l'excavació arqueològica dels enterraments prehistòrics de la Bòbila del Ravalet, a Vilassar de Dalt. És, per tant, una bona ocasió per a la iniciativa del Museu Arxiu de Vilassar, amb la col·laboració del Museu de l'Estampació de Premià de Mar, que ha portat a la publicació del facsímil de la memòria d'aquestes excavacions. A les ratlles següents intentaré esbossar qui era el Joaquim Folch i Torres de l'any 1914 i la seva relació, en un principi gairebé accidental, amb l'arqueologia de camp. No ha estat fins fa pocs anys que, gràcies a la revisió de les seves memòries d'excavació inèdites, s'ha començat a conèixer la seva tasca com a arqueòleg de camp, sorprenentment metòdica, sobretot si la situem en el marc del seu temps.<sup>1</sup>

---

## Anys de formació

Joaquim Folch i Torres, professional en múltiples facetes de la cultura, va tenir una formació poc ortodoxa amb relació a les responsabilitats que va arribar a exercir. A les ressenyes se li sol aplicar l'adjectiu d'autodidacte; *self made*, deia Bosch Gimpera.<sup>2</sup> Aquesta expressió no és ben bé adequada, ja que de fet va tenir diversos mestres, i d'alt nivell. Certament, no tenia un títol universitari oficial (ni el batxillerat, cosa que se li retreia) però, tanmateix, va dedicar la seva vida a l'estudi. Em remeto a la tesi doctoral de Mercè Vidal,<sup>3</sup> on es detalla la seva formació, començant pel seu ambient familiar, on pares, oncle i germans l'empenyien a estimar la cultura en els seus diversos vessants.<sup>4</sup>

---

1 | Sobre els treballs a la Ciutadella de Roses, vegeu PUIG, MARTIN, 2006. Sobre les excavacions de Folch al Puig Rom, vegeu PALOL, 2004.

2 | BOSCH, OLIVAR 1978, pàg.94.

3 | VIDAL, 1991, pàg. 39 i s.

4 | Vegeu semblances biogràfiques a FONTBONA, 2000, BOT, 2013, i al documental *Joaquim Folch i Torres. La lluita pel patrimoni artístic*, (BONET, VIDAL, MONTMANY, 2013).

Folch va estudiar dibuix, estètica i teoria de les arts a l'Escola de la Llotja (1905-1910), on va adquirir coneixements de dibuix artístic i tècnic, que, com veurem, aplicarà al treball arqueològic. A la Llotja va conèixer el mestre Josep Pascó, a qui va ajudar a classificar la seva notable col·lecció de teixits, cosa que avui considerariem, d'alguna manera, una introducció a l'arqueologia.<sup>5</sup>



Joaquim Folch i Torres en una imatge del 1913 (Arxiu de la Fundació Folch i Torres)

Als Estudis Universitaris Catalans, la universitat *alternativa* i catalanista, coneix al mataroní Josep Puig i Cadafalch, que li encomana la gestió del fitxer de totes les construccions romanes de Catalunya per a la redacció del primer volum de l'*Arquitectura Romànica a Catalunya*.<sup>6</sup> L'any 1909 es fa càrrec de la *Pàgina Artística* de *La Veu de Catalunya*, el diari defensor de la Lliga, i el 1910 és guardonat amb un primer accèssit a la Flor Natural als Jocs Florals de Barcelona.

El 1912, guanya la plaça d'auxiliar tècnic de la Biblioteca dels Museus de Barcelona, cosa que el situa a la plantilla dels Museus d'Art i Arqueologia de Barcelona<sup>7</sup>, prop del seu mentor Puig i Cadafalch. Les funcions de la nova plaça laboral, com veurem, superaven les pròpies d'un bibliotecari.

El 1913 obté una beca de la Junta de Ampliación de Estudios del Ministerio de Instrucción Pública y Bellas Artes per a estudiar l'organització dels museus europeus amb col·leccions tèxtils, cosa que el permet recórrer, entre setembre de 1913 i març de 1914, França, Bèlgica, Alemanya, Àustria, Hongria, Itàlia...<sup>8</sup> Durant el seu periple europeu, el desembre de 1913 s'albira la instauració de la Mancomunitat de Catalunya. Per Cap d'Any, des de Viena, Folch escriu: "Sia aquest any, any de realitats".<sup>9</sup>

Aquell any de 1913 havia coincidit a Berlín amb el jove Pere Bosch Gimpera, l'home que havia de ser l'introducció de la prehistòria com a disciplina científica universitària. Bosch estava també pensionat per la Junta de Ampliación de Estudios, i a les seves memòries<sup>10</sup> esmenta la trobada: "Amb Folch, a Potsdam, férem plans per al futur amb vista a l'arqueologia als museus nostres; sabia que Puig i Cadafalch em volia encarregar el Servei d'Excavacions de l'Institut; les nostres converses, les anomenà el *pacte de Potsdam*, al qual ell no fou fidel". Bosch al·ludeix a les desavinences que tots dos tindran, anys més tard, amb motiu de l'organització dels museus d'art i arqueologia.

5 | VIDAL, 1991, pàg. 42.

6 | PUIG, FALGUERA, GODAY, 1909.

7 | Tot i que el nom oficial era el de "Museus" (en plural), es tractava d'un museu dividit en quatre seccions, i rebia usualment el nom de "Museu de Barcelona".

8 | FOLCH, 2013

9 | FOLCH, 2013, pàg. 152

10 | BOSCH, 1980, pàg. 58

Aturem-nos, però, un moment, per a imaginar aquesta escena, que només coneixem per la referència de Bosch abans reproduïda: dos joves becaris catalans coincideixen a Berlín poc abans que esclati la Primera Guerra Mundial. Un d'ells, Bosch, té vint-i-dos anys. Està aprenent al costat dels grans mestres alemanys, però encara no ha dut a terme la seva primera excavació. L'altre, Folch, en té vint-i-set. Ja té un nom com a periodista cultural, però tan sols és l'auxiliar de biblioteca del Museu de Barcelona. I malgrat tot, aquí els tenim, a la ciutat monumental de Potsdam, a la rodalia de Berlín, "pactant" el futur dels museus catalans. Tant de bo en sabéssim més, d'aquesta trobada!

Acabats els respectius períodes com a pensionats, Folch torna al Museu de Barcelona i a la seva pàgina a "La Veu de Catalunya" pel març de 1914, i Bosch marxa al Baix Aragó, on el setembre i l'octubre de 1914 dirigirà la seva primera missió arqueològica.

*Neix l'arqueologia institucional a l'estat Espanyol i a Catalunya*

Des que el 1908 la Junta de Museus de Barcelona va iniciar les excavacions científiques a Empúries, el moviment cultural catalanista va prendre consciència que calia assumir des de Catalunya la gestió, la recerca i les intervencions pel que fa al patrimoni arqueològic. L'any 1911 va ser creada la Secció Històrico-Arqueològica de l'Institut d'Estudis Catalans.

El mateix 1911, les Corts aproven la *Ley de excavaciones y antigüedades*, i el 1912 el rei Alfons XIII aprova el reglament sobre "excavaciones artísticas y científicas", el qual disposa la creació de la *Junta Superior de Excavaciones y Antigüedades* i dels *Delegados especiales de excavaciones*. Seguidament, el 28 de maig de 1912, es va crear la *Comisión de Investigaciones Paleontológicas y Prehistóricas*, dependent de la *Junta para la Ampliación de Estudios*.

Aquest desplegament de l'estat en matèria d'arqueologia va empènyer l'Institut d'Estudis Catalans a projectar la creació d'un servei propi d'excavacions arqueològiques. Puig i Cadafalch pensava en Bosch com a candidat per a formar part del nou servei, ja que, malgrat la seva joventut, tenia un currículum acadèmic remarcable.<sup>11</sup>



Josep Puig i Cadafalch, impulsor de les excavacions dels enterraments descoberts a Vilassar de Dalt (Ramon Casas, MNAC)

## Una descoberta a Vilassar de Dalt: la tria d'un arqueòleg

És en aquest context d'efervescència institucional que, l'octubre de 1914, arriba la notícia de la descoberta d'unes tombes prehistòriques en una bòbila del paratge del Ravalet, a Vilassar de Dalt.

En la reunió de la Secció Històrico-Arqueològica de l'Institut d'Estudis Catalans del dia 14 d'octubre de 1914, "el Sr. Puig i Cadafalch dona compte de què en terme de Vilassar de Dalt s'han descobert alguns enterraments prehistòrics en un forn de rajoleria i anuncia que el Museu de Barcelona s'encarregarà de fer-los estudiar". A continuació, es llegeixen unes cartes enviades per Bosch Gimpera des del Baix Aragó.

El forn de rajoleria al·ludit era la Bòbila Boatella, també anomenada Bòbila del Ravalet, llavors situada als afores de la població i avui en zona urbanitzada.

La intervenció a Vilassar no podia esperar gaire. Podem suposar diversos factors que la feien urgent: en primer lloc, la fragilitat de la troballa i el risc per a la seva conservació. En segon lloc, el fet que el lloc de la descoberta era una bòbila en explotació. I, finalment, podem inferir que les institucions catalanes tenien el repte de demostrar que estaven capacitades per reaccionar davant d'una descoberta casual, sense necessitat de la intervenció de les institucions recentment creades per l'Estat.

Aquesta breu menció de l'acta no diu a qui s'encarregarà l'estudi. La Junta de Museus, o potser podríem dir Puig i Cadafalch, tenia un problema a l'hora de decidir quin arqueòleg seria el designat per dur la tasca de l'excavació i l'estudi dels "enterraments prehistòrics".

El candidat idoni, malgrat la poca experiència de camp, hauria estat Pere Bosch Gimpera, tant per la seva formació com per la confiança que Puig i la Secció Històrico-Arqueològica de l'IEC li tenien. Bosch era l'única persona a Catalunya que havia estudiat prehistòria en una universitat, la de Berlín, capdavantera en aquesta especialitat. Però quan es produeix la descoberta a Vilassar, Bosch Gimpera és a Calaceit, acabant la campanya d'excavacions. A més, un cop tornat a Barcelona (fet que podem situar a la tercera setmana d'octubre), Bosch té pendants dos mesos de servei militar.<sup>12</sup>

Descartat Bosch, la llista d'arqueòlegs de camp a Catalunya que estaven capacitats per a l'excavació d'una necròpolis prehistòrica amb un cert rigor (si més no, segons els estàndards de l'època) era desoladament exigua.

El següent a la llista de possibles designats seria, sens dubte, Josep Colominas, col·laborador del naturalista i precursor de l'estudi de la prehistòria Lluís Marià Vidal. Però l'any 1914 Colominas és a les terres de Girona, documentant, prospectant i excavant deu jaciments arqueològics sota la supervisió de Lluís M. Vidal i M. Cazorro, i seguidament prospectant jaciments ibèrics i romans de Tàrraga, Sant Martí de Maldà i Sidamunt per encàrrec de l'IEC.<sup>13</sup>

Qui més podia afrontar l'excavació urgent d'una necròpolis prehistòrica? L'any 1914, el nombre d'arqueòlegs (paraula que llavors tenia un sentit ampli i no definit del tot) a Catalunya era molt reduït, i només una part

11 | BOSCH, 1980, pàg. 64

12 | GRACIA, FULLOLA, 2008, pàg. 140.

13 | Memòria presentada al president de la Diputació de Barcelona sobre els treballs fets l'any 1914, dins l'Anuari IEC 1913-1914, Barcelona, 1915. (IEC, 1915)



d'ells feia treballs de camp. Altres no tenien cap relació amb la prehistòria, o senzillament no tenien disponibilitat d'assumir una tasca d'aquestes característiques.

Creiem que deu ser Puig i Cadafalch qui pren la decisió d'encomanar l'excavació a J. Folch i Torres, davant la dificultat d'enviar algú més experimentat. Folch era home de la seva confiança, tenia una àmplia cultura i havia demostrat que era capaç d'adaptar-se amb rapidesa a noves tasques.<sup>14</sup> Així mateix, formava part de la plantilla del Museu, cosa que simplificava les coses.



Vista de Vilassar de Dalt l'any 1912, amb el Ravalet a primer terme (*Roisin*, Museu Arxiu de Vilassar de Dalt)

Però també cal dir que Folch era arqueòleg només en el sentit més extens de la paraula. Coneixia l'arquitectura romana i medieval, els teixits antics, i en general el contingut dels museus de Barcelona. Per les dades que disposem, no tenia formació en prehistòria, i la seva experiència en arqueologia de camp era nul·la.

I malgrat tot, l'octubre de 1914 Joaquim Folch s'encamina en tartana a Vilassar de Dalt per a excavar unes tombes prehistòriques. Folch, el crític d'art de *La Veu de Catalunya*, l'auxiliar de biblioteca, el poeta guardonat als Jocs Florals. Tot plegat, la intervenció podria haver acabat en desastre.



Extracció d'argiles  
Bòbila Boatella (MAVD)



Quina referència tenia, quina guia podia seguir per a planificar aquesta tasca, nova per a ell? Cal tenir present que, a inicis del segle XX, “la vertadera prehistòria era gairebé inexistent”.<sup>15</sup> Alsius, Vidal, Cazorro havien posat els fonaments, però la prehistòria seguia fora de la universitat i era vista, fins i tot, com a herètica. L’any 14 és anterior als treballs de Serra Vilaró i dels de Vilaseca, i Bosch és tot just a l’inici de la seva carrera professional.

Folch i Torres, però, no anava totalment desarmat. A l’Escola de la Llotja havia après dibuix artístic (i per tant, anatomia), cosa que explica la bona qualitat del dibuix dels esquelets que figuren a la memòria que el lector té ara a la mà. També tenia coneixements de dibuix tècnic, que havia practicat professionalment al taller de forja artística de Manuel Ballarín.<sup>16</sup> Com es pot veure a la memòria, va comptar amb l’ajut d’un fotògraf durant el treball de camp (i no sols acabada l’excavació, com succeïa en altres intervencions de l’època). I finalment, com a bibliotecari del Museu, tenia accés a les publicacions locals i estrangeres que arribaven al Museu de Barcelona. Folch i Torres esmenta, dins de la memòria d’excavacions, a Joseph Déchelette, la qual cosa assenyala que coneixia el *Manuel d’archéologie préhistorique, celtique et gallo-romaine* (Volum I, “Prehistòria”, publicat el 1908,<sup>17</sup> i Volum II, “Arqueologia cèltica i protohistòrica”, publicat el 1910).<sup>18</sup>

Hi ha làmines al manual de Déchelette<sup>19</sup> que permeten pensar que haurien servit de model a Folch per fer el registre gràfic de les tombes de Vilassar, i que especialment li haurien suggerit la idea que calia registrar gràficament la ubicació en l’espai de cadascun dels objectes de la tomba, semblés o no la posició original de l’artefacte. Mai ningú abans a Catalunya havia fet el registre gràfic d’un enterrament prehistòric.

La següent notícia escrita la trobem a l’acta de la sessió del 21 d’octubre de 1914 de la Secció Històrico-Arqueològica, on s’informa de la bona marxa dels treballs: “El Sr. Puig i Cadafalch dóna compte del bon èxit obtingut en l’excavació d’un nou enterrament prehistòric. El Sr. Joaquim Folch i Torres, comissionat per la Junta de Museus de Barcelona per excavar dit enterrament orientat de N. a S., trovant-hi el cadavre, al seu costat una olla, un fragment de ceràmica, una destal i fragments d’un braçalet i d’un collar”. Tot seguit s’esmenta l’èxit de les excavacions de Bosch Gimpera, que acaba de tornar de Calceit.

Curiosament, a les actes de la Junta de Museus de Barcelona -la institució que promou l’excavació i que la va encomanar a Folch- la intervenció a Vilassar no s’esmenta fins la sessió del 28 de novembre de 1914: “Enteróse después la Junta del descubrimiento de algunos enterramientos prehistóricos en término de Vilasar, de los cuales, por la Sección Técnica de los Museos, se hará una descripción completa y gráfica, una vez terminados los trabajos de excavación que se están efectuando por el personal correspondiente”.

Les actes de la Junta no tornen a esmentar l’excavació fins un cop acabada, i lliurada la memòria descriptiva, en la sessió del 16 de gener de 1915: “Finalmente, vista la Memoria descriptiva, con dibujos y fotografías, que remite el Auxiliar técnico de los Museos, D. Joaquim Folch i Torres, relativa a la excavación de dos sepulturas neolíticas en St. Ginés de Vilasar, cuyo trabajo ha efectuado dicho funcionario según encargo se le dio en su día, acordóse someter la mencionada Memoria a informe de los Iltres. Sres.

14 | Quan es va convocar la plaça d’auxiliar de biblioteca de la Junta de Museus, Folch va fer un aprenentatge molt accelerat de la matèria.

La memòria que va redactar va incloure les darreres novetats en documentació (vegeu VIDAL, 1991, pàg. 120-122).

15 | BOSCH, 1980, pàg.51

16 | VIDAL, 1991, pàgina 46.

17 | DÉCHELETTE, 1908

18 | DÉCHELETTE, 1910

19 | DÉCHELETTE. 1908, Vol. I, Figura 163, DÉCHELETTE, 1910, Vol II Figura 36 . Es dóna la trista coincidència que Joseph Déchelette mor en combat l’octubre de 1914, pocs dies abans que s’excavés a Vilassar.

Vocales D. Manuel Rodríguez Bodolà y D. Jerónimo Martorell. Después de lo cual, y no habiendo más asuntos de que tratar, se levantó la sesión. El Secretario, Carlos Pirozzini”.

El document en què Folch descriu les descobertes, i que ell titula “Excavació de dues sepultures neolítiques a St. Genís de Vilassar”, és, doncs, la “*Memòria descriptiva*” de les excavacions.

Cal assenyalar que a la *Memòria descriptiva* de l'excavació s'hi esmenta que el vas ceràmic de la primera tomba de Vilassar va ser restaurat per un col·laborador del Museu de Barcelona que era una figura cabdal en l'arqueologia de l'època: Emili Gandia i Ortega. Com és sabut, Gandia era el veritable excavador d'Empúries, mentre que els directors formals el supervisaven mitjançant visites als treballs.

---

## La publicació dels resultats

Folch mai no va publicar personalment els resultats de l'excavació. Un cop redactada la memòria (que porta la data de 14 de gener de 1915) i aprovada per la Junta de Museus, l'autor la va lliurar a Pere Bosch Gimpera, que va ser qui va redactar l'article que es va publicar a l'Anuari de l'Institut d'Estudis Catalans del període 1913-1914.<sup>20</sup> En ella, Bosch agraeix que se li traslladi la informació, hi descriu les troballes i en formula una interpretació. Assenyala que s'ha intervingut millor que en altres jaciments, “mal excavats”. Bosch novament descriu les troballes del Ravalet l'any 1919 al seu llibre *Prehistòria catalana*,<sup>21</sup> el primer manual que es va publicar sobre aquesta matèria. En aquesta obra, Bosch remarca que l'excavació de la Bòbila del Ravalet (en aquest llibre, anomenada “Necròpolis de Vilassar”) va ser “metòdica”. En aquesta mateixa obra, Bosch esmenta la segona excavació a la Bòbila del Ravalet, realitzada l'any 1917, aquest cop promoguda per l'Institut d'Estudis Catalans i dirigida per Agustí Duran i Sanpere.<sup>22</sup>

Rovira i Virgili, a la seva *Història Nacional de Catalunya*,<sup>23</sup> inclou la planta del sepulcre 1 i fotografies dels materials, i Lluís Pericot, al volum I de la *Historia de España* editada per l'Institut Gallach,<sup>24</sup> publica dues fotografies de l'excavació de Folch.

E. Ripoll i M. Llongueras, a la seva síntesi sobre la Cultura dels Sepulcres de Fossa,<sup>25</sup> inclouen la descripció del jaciment, amb la denominació de Bòbila Boatella, a partir dels articles esmentats de Bosch Gimpera i de Duran i Sanpere, amb la remarcable aportació dels dibuixos dels materials arqueològics realitzats per Antonio Bregante.

Ana María Muñoz, a la seva tesi doctoral,<sup>26</sup> inclou també una referència a la Bòbila del Ravalet, que esmenta amb el nom de Necròpolis de Sant Genís de Vilassar. Inclou els dibuixos de la tomba 1, excavada per Folch i Torres, amb les denes de collaret dibuixades en secció.

---

20| BOSCH, 1915, pàg. 806-810

21| BOSCH, 1919, pàg. 94-96

22| DURAN, 1923, pàg. 466-467. L'any 1917,

Duran i Sanpere excava a la Bòbila del Ravalet un sepulcre que contenia un enterrament, un ganivet de sílex i un objecte d'os.

23| ROVIRA, 1922, pàg. 315-317

24| PERICOT, 1934

25| RIPOLL, LLONGUERAS, 1963

26| MUÑOZ, 1965, pàg. 26 i ss.



Pere Bosch Gimpera, autor de la primera publicació de les excavacions de la Bòbila del Ravalet. Imatge presa al Tossal Redó (Calaceit) cap al 1920 (MAC)



Emili Gandia i Ortega, restaurador del vas neolític del Ravalet (Banús)

---

## Després de Vilassar Folch i Torres, de nou arqueòleg

Tot i que la seva carrera es definia cada cop més dins de la història de l'art i la museologia, Folch i Torres va exercir en unes poques ocasions més la tasca de director d'excavacions arqueològiques.

L'any 1917,<sup>27</sup> la Junta de Museus va encomanar a Folch i Torres una expedició arqueològica a Roses, Cadaqués, Port de la Selva i Llançà. D'aquesta missió cal remarcar dues actuacions: els sondejors a la Ciutadella de Roses i les excavacions al Puig Rom. D'ambdues campanyes es conserven els diaris d'excavació.

Els sondejors a la Ciutadella tingueren escassos resultats, però és digne d'esment el fet que va situar, sobre la planta de la Ciutadella, cadascuna de les seves cales,<sup>28</sup> i també les cales realitzades abans que ell per P. Bosch Gimpera i Emili Gandia l'any 1916.

Les excavacions al Puig Rom de Roses va ser explicades en una memòria molt precisa i amb abundant documentació fotogràfica i plànols. El registre gràfic d'aquesta campanya és excepcional per al seu temps. La memòria resta inèdita, però va ser en gran part reproduïda per Pere de Palol en la seva obra "El castrum del Puig de les Muralles de Puig Rom".<sup>29</sup> Folch no va interpretar correctament el jaciment, que creia de l'Edat del Ferro en lloc de visigòtic, però val a dir que la cultura material dels temps visigòtics era llavors quasi desconeguda. Així mateix, la memòria era tan minuciosa que va permetre al Dr. Palol reinterpretar les troballes amb un alt grau de fiabilitat.

---

27| PUIG, MARTIN, 2006

28| PUIG, MARTIN, 2006, pàg. 15, fig. 1.6

29| PALOL, 2004

L'any 1920, Folch és nomenat director dels Museus d'Art i Arqueologia de Barcelona i Secretari de la Junta de Museus. Cal esmentar també que en els anys 1923-1926, després que la dictadura de Primo de Rivera desposseís Puig i Cadafalch dels seus càrrecs, Joaquim Folch i Torres va assumir la supervisió de les excavacions d'Empúries, que seguien a càrrec de Gandia.<sup>30</sup> Fou un període molt actiu que mereix un estudi detallat, i que va acabar sobtadament l'any 1926, quan Folch és destituït dels seus càrrecs per les autoritats de la Dictadura i s'interrompen les excavacions a Empúries.



Joaquim Folch i Torres a  
les runes d'Empúries

La darrera incursió de Folch en l'arqueologia de camp va ser el maig de 1929 al poblat ibèric de la Cadira del Bisbe (Premià de Dalt). Un escrit de Felícia Xarrié, publicat per Ramon Coll,<sup>31</sup> relata com Folch i Torres (que tenia la casa d'estiueig a Premià de Dalt) havia descobert un jaciment ibèric al "Turó Bonança" (Cadira del Bisbe) i com, amb l'ajuda de Xarrié, va dur a terme uns sondejos arqueològics. S'hi van localitzar murs i fragments ceràmics, que foren mostrats als senyors Bosch Gimpera i Serra Ràfols. Aquesta és l'única excavació de Folch de la qual no en tenim documentació, tot i que és molt probable que redactés algun tipus de diari o quadern de notes.

L'any 1930, Folch i Torres recupera el seu càrrec de director dels Museus d'Art i Arqueologia. Dos anys més tard es crea el Patronat del Museu Arqueològic, on Bosch Gimpera serà el director d'excavacions, i un cop creat el nou museu d'arqueologia a Montjuïc, Bosch en serà el director.

30| OLIVERAS, SANTOS, 2008

31| COLL, 1988, pàg. 47 -56

Folch, per tant, es desvincula de l'arqueologia de camp i es centra en la creació del nou Museu d'Art de Catalunya, a Montjuïc.

Les memòries de la Bòbila del Ravalet i del Puig Rom basten per a tenir una idea de la metodologia arqueològica que aplicava Folch i Torres. Folch no va teoritzar sobre el que considerava el mètode adequat de registrar un jaciment. Tanmateix, quan l'any 1921 va visitar les excavacions a les terrisseries medievals de Paterna (País Valencià), fetes pels antiquaris amb el sol objectiu de trobar peces comercialitzables, va deixar escrit un text en què descrivia allò que considerava que calia fer en un jaciment com aquell:

*“És molt de doldre que aquestes exploracions hagin sigut fetes potser amb poca confiança en la importància dels resultats, ja que altrament no s'explica que tractant-se de persones intel·ligents, com són els dos excavadors esmentats, no hagi sigut possible tenir un plànol perfecte de l'excavació, dades gràfiques completes dels forns (si no un forn, almenys, conservat) i dades precises per establir una estratificació depurada.”<sup>32</sup>*

---

## De l'excavació a la interpretació històrica

Restaria un dubte per resoldre: l'excavació de la Bòbila del Ravalet, va ser un mer treball tècnic, destinat a ser interpretat per altres? O era conscient Folch del significat històric d'aquelles tombes i del missatge que podien aportar? Sobre això, podem llegir com definia Folch el període neolític, en una obra escrita uns anys després de l'excavació: “Un canvi [...] determinà les actuals condicions climatològiques d'Europa, inicia una època nova. [...] transcendental en la cultura humana [...] inicia la vida sedentària [...] el caçador es fa pastor, domestica les bèsties, conrea la terra, enterra els seus morts vora la seva estança, inicia una arquitectura amb la construcció de l'habitació, forma la tribu, perfecciona el treball de la pedra, que apareix polida i en multiplicitat de formes d'eines, i crea la indústria de la ceràmica a mà i per a la seva major resistència la cou al foc”<sup>33</sup>

Ho podríem sintetitzar avui gaire millor?

Joaquim Folch Soler  
Arqueòleg  
Servei d'Arqueologia i Paleontologia  
Generalitat de Catalunya

---

32| FOLCH, 1921 (facsimil 2013), pàg. 8

33| FOLCH, 1927, pàg. 10

# Publicació facsimil

L'excavació de  
dues sepultures  
neolítiques a  
Sant Genís  
de Vilassar a  
càrrec de Joaquim  
Folch i Torres  
(1914)



Nº 4776

Excavació de dues sepultures  
neolítiques a St. Genis de Vilassar.

Mre. Sr.

El qui sotscriu, auxiliar encarregat del servei de la Biblioteca d'aquestos Museus, comissionat per V. S. per a practicar una excavació en unes sepultures descobertes casualment en el terme de St. Genís de Vilassar, en compliment de la missió que li fou confiada, té l'honor de comunicarvos que:

Previa una entrevista amb el propietari dels terrenys dins dels quals se trobaren enclavades les dites sepultures, que es D. Jaume Boatella, veí de St. Pere de Tremia, vaig dirigir-me a Vilassar, acompanyat d'un mosso d'aquestos Museus, per a començar l'excavació. D'arribada després de netejar convenientment els voltants del lloc en que apareixien dues lloses i la cavitat d'un vas ceràmic, vaig fer treure una fotografia que es la senyalada amb el N.º 1 de les que s'acompanyen i un croquis de la disposició i composició del terreny amb acotacions, a base del qual feu fetà la secció vertical que s'acompanya també. Presos aquestos dats, procedirem a l'extracció de les dues lloses, anant treient terra fins a trobar el cadabre. Aquest aparegué amb el crani esfondrat de la base, donant lloc únicament a recullir els fragments per l'interès que poguessin tenir en vista a posteriors estudis.

El voltant del cadabre i en la disposició que s'indica en el detall de la Sepultura Primera s'hi trobaren els següents objectes.

I. Un vas ceràmic de forma oboidea amb dues nances, modelat a ma, i mol mal cuit. M'ideix 50 centimetres d'alt per 32 de diàmetre en el punt màxim de sa corva. La terra el mantenia en sa forma, però al treure aquesta se desfeu en multitud de fragments, que portats al Museu, permeteren al Conservador D. Genilí Gandia, reconstruirlo admirablement tal com se veu en la fotografia n.º 2.



- II. Una distal en pedra negra de forma trapejial de 3 centímetres de base per  $3\frac{1}{2}$  d'alt. (Fot. n.º 3, objecte n.º 7).
- III. Un anivet de sílex de tall irregular, d'uns 4 centímetres de base. (Fot. n.º 3, objecte n.º 6).
- IV. Vintidues pedres cilíndriques de mitja centímetre de diàmetre i menors, formant el collar reconstruït en la fotografia. (Fot. n.º 3, objecte n.º 4).
- V. Vuit grans de pedra verdosa, forma oboïda, perforats, donant lloc a la reconstrucció del braçalet: (Fot. n.º 3 objecte n.º 3).

Tots aquests objectes junt amb un fragment ceràmic col·locat darrera el vas, foren entregats al propietari dels terrenys D. Jaume Boattella, després de treure'n les adjuntes fotogràfiques.

Les troballes aquí descrites, la forma del enterrament, coincideixen exactament amb les de les sepulcres neolítiques descrites per Dechelette en el capítol dedicat als enterraments en terra lliure. Com en aquelles, el cadàver estava orientat de N. a S.

Observant la disposició de les capes del terreny, se veu que el nivell superficial de l'època de les sepulcres, seria el de la faixa de tortula, demunt del qual s'hi ha superposat una capa de argila i una de sorra (Ségis. Scie. Verticoffs). L'enterrament s'obriria a la terra susdita i un cop cobert el cadàver, se col·locarien les dues pedres, no pas com a coberta d'una cavitat, sine com a una estela senyalant el lloc del enterrament. L'inclinació de les dites pedres donaria lloc a formar un montícol amb terra al seu darrera podent imaginar l'aspecte d'aquesta probable necròpolis, en unes línies de montícols de pedra i terra.

Acabada l'operació d'excavar aquesta primera sepultura en la qual ocuparem tres dies, anarem per a excavar-ne una altre, que venia indicada en el tallat del marge on havia aparegut la primera, per un cantell de llosa que presentava mida i inclinació igual a la de les dues lloses anteriors. A precs del propietari del terreny D. Jaume Boattella, que volia satisfer la curiositat d'alguns amics que tenien interès en presenciar la excavació, varem deixar la feina per a repondre-la al cap d'uns

dius.

Recollits tots els dades de la primera sepultura i suposant una disposició parella en la segona, anarem a excavar de nou amb el projecte de extreure la sencera amb un bloc de terra, posant en practica els procediments comuns en aquestos cassos. La situació de la segona sepultura ens exigia un major treball, per quan per arribar al nivell de les lloses, calia extreure uns deu metres cubics de terra. Desistirem de enportarnos personal del 9<sup>th</sup> W. seu i de prendre dos jornalers en el mateix bloc, els quals estigueren ocupats cinc dies.

Una vegada extreta la terra, fotografarem la posició de les pedres, que en aquesta sepultura se presentaven diferents, car hi havia sols una losa grossa i varies pedres petites, tal com se veu en la fotografia n.º 5. Un cop pres aquest dade, i calculant la profunditat del enterrament anarem vorejant l'aria que devia ocupar el cadabre suposant-lo en igual posició que l'anterior. Ben aviat, pero, observarem que la terra toba i grassa que apareix sempre en l'inmediacio dels restes, ens donava una direcció distinta d'aquella en qual sentit veniem cavant; aixis es que a fi de evitar treballs inútils ferem algunes cates fins a trovar els restes amb lo qual ens poguerem convencer de que la situació del cadabre, no era pas de N. a S., i que al fer l'entallada del marge en el qual veniem treballant, s'havia fallat la part corresponent a les cames i part del cos en linia a biaix. No poguem portar el cadabre sencer desistirem del primer projecte de treure la sepultura en bloc, i anarem simplement a excavar.

El cadabre aparegué partit i les seves dimensions acusaven un cos jove, com d'un noi de 12 a 14 anys. Al seu voltant i en la posició que indiquem en el Detall de la segona sepultura, no s'hi trobaren mes objectes, que un ganivet de sílex de reduïdes dimensions i un fragment ceramic simetricament posat a quinze centimetres del crani. Aquest per la primera de les seves parets se desfeu en engrunes al



menor contagi. Els referits objectes foren entregats també al Sr. Boalcella, i d'ells no s'en pogué treure fotografia, per haver sigut recollits a darrera hora, quan faltava poc pera acabar la tasca i tornar a Barcelona.

+ + +

La troballa d'aquestes sepultures té uns antecedents que anem tornant aquí per l'interès que tenen en relació a elles. Cal com indiquem en el planol avans d'aquesta excavació, s'han descobert dues línies paraleles d'enterraments, corresponent d'una a la faixa de terra extreta desde l'any 1903 al 1912, i l'altra a la faixa extreta del 1912 al 1914. En la primera, pels restes y lloeses casualment trovats se calcula que hi haurien cinc o sis cadabres, i en la segona quatre o cinc. Calculant la longitud d'aquestes faixes i repartint en distàncies regulars els enterraments, donen unes distàncies de sis metres l'un de l'altre, aproximadament, que és la distància exacte que media entre les dues sepultures excavades.

Podem deduir doncs l'aspecte d'aquesta necropolis sobre el terreny neolític, en varies línies de monticols formats per terra y pedres inclinades separats de sis metres l'un de l'altre.

Considerem també interessant anotar el veïnatge d'aquesta sepultura amb el Dolmen de Vilassar, situat a la carena que tanca en un emissicle el poblat de Vilassar i el seu terme, amb l'estació de Cabrera de Móra, propietat del Sr. Rubis de Laserna, rica en troballes de bronze, i amb llocs diversos on, com en el Coll de Burriac sovintega té aparició casual de cines neolítiques.

Agruïtos son J. S. els treballs que en compliment de la vostra comanda hem portat a cap.

Deu vos guardi molts anys.

Barcelona 14 de Janer de 1915.

= Joaquín Folch y Torres =

P. S. Amb fetxa de 15 de Janer, he rebut del Sr. D. Jaume Boatella, propietari dels terrenes on s'han practicat les excavacions, el següent ofici, per a presentarlo a n'aquesta Il·ltre Presidencia.

Il·ltre Sr. President de la Junta de Museos de Barcelona.

Il·ltre Sr.

Com a propietari de la finca de St. Genis de Vilassar coneguda pel nom de Torre del Rabalet, on per iniciativa d'aquesta Junta de S. J. Presidencia, s'han efectuat unes excavacions encaminades al descobriment de dues sepultures prehistòriques, que aparegueren durant uns treballs d'extracció de terres, m'és grat comunicarli, després de donar les meves expressives gràcies, que els objectes trobats en l'excavació, així com altres que en ocasions diverses han aparegut en el mateix terreny, seran entregats en qualitat de Diposit al Museu, per a que hi siguin exposats, reservant-me encare el senyalar data de la entrega, ja que tinc el desitj de satisfer personalment, la curiositat que aquests troballes han despertat entre numeroses persones amigues.

Rebi Sr. President la prova de la meua consideració.

St Pere de Penya 15 de Janer de 1915.

= Jaume Boatella =

Il·ltre Sr. President de la Junta de Museos de Barcelona.



Nota de gastos de l'excavacio 1.<sup>a</sup>

Viatges tren, anada i tornada de Barcelona a Premià i viceversa	5.80
Cartana especial de Premià de Mar a Premià de Dalt, per esser fora de l'hora del servei usual.	5.00
Una caixa pera depositar les troballes	2.00
Facturas i transportar la caixa.	1.50
Gastos de manutencio i hostatge del qui sotseriu i un mosso.	30.00
<b>Total.</b>	<b>44.30</b>

Nota de gastos de l'excavacio 2.<sup>a</sup>

Viatge tren de Barcelona a Premià i viceversa	2.90
Cartana especial de Premià de Mar a Premià de Dalt.	5.00
Cartana servei ordinari de Premià a Vilassar i viceversa.	1.00
Jornals de cinc dies a dos operaris	25.00
Hostatge y manutencio de 5 dies	30.00
Fotograf (4 proves a 2 plats)	8.00
<b>Total</b>	<b>71.90</b>

Suma total. 1. <sup>a</sup> Excavacio	44.30
2. <sup>a</sup> Excavacio	71.90
	116.20
Rebudes del Sr. Tesorero.	150.00
Resten	33.80

Recibi las anteriores dichas treinta y tres pesetas y ochenta centimos.

El Vocal Tesorero,

= Josi Regent Padrosa =



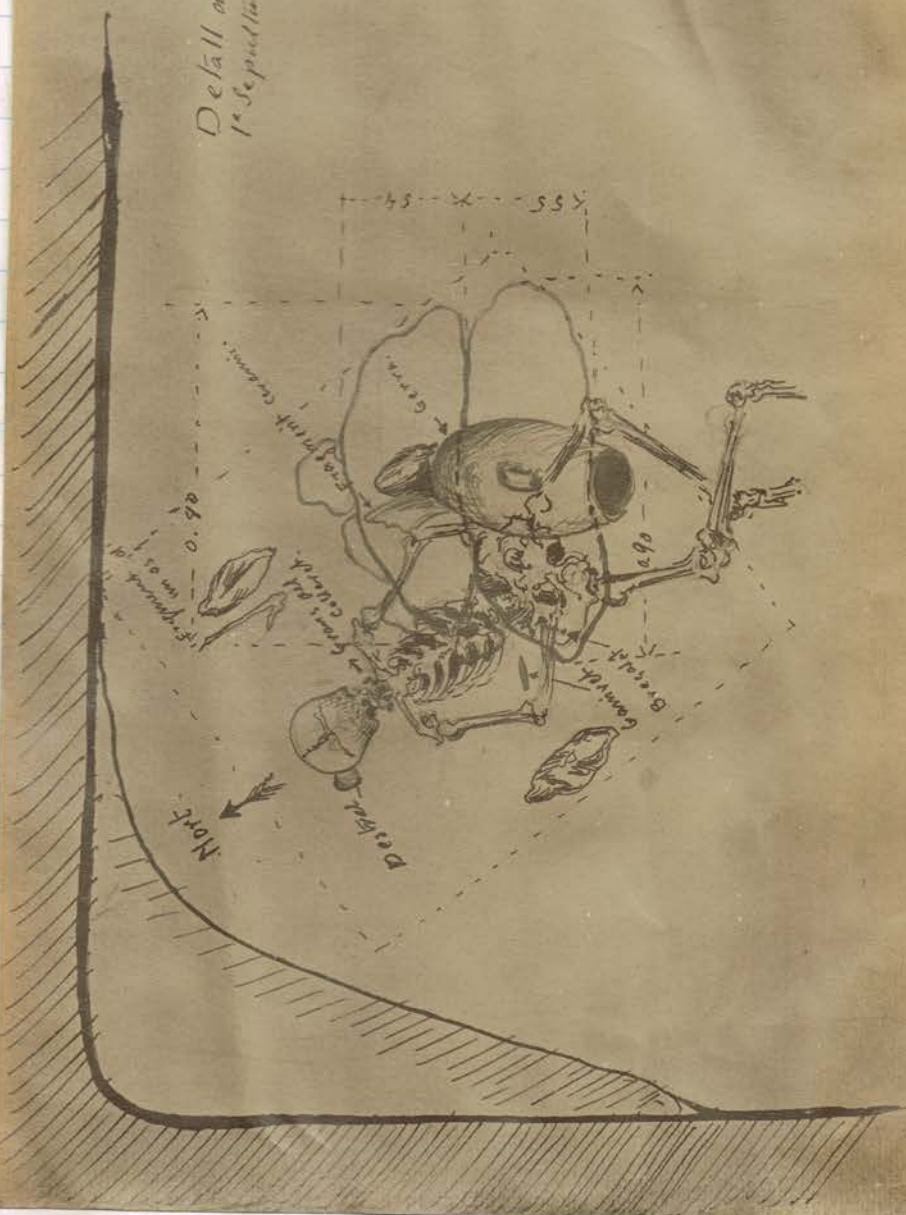




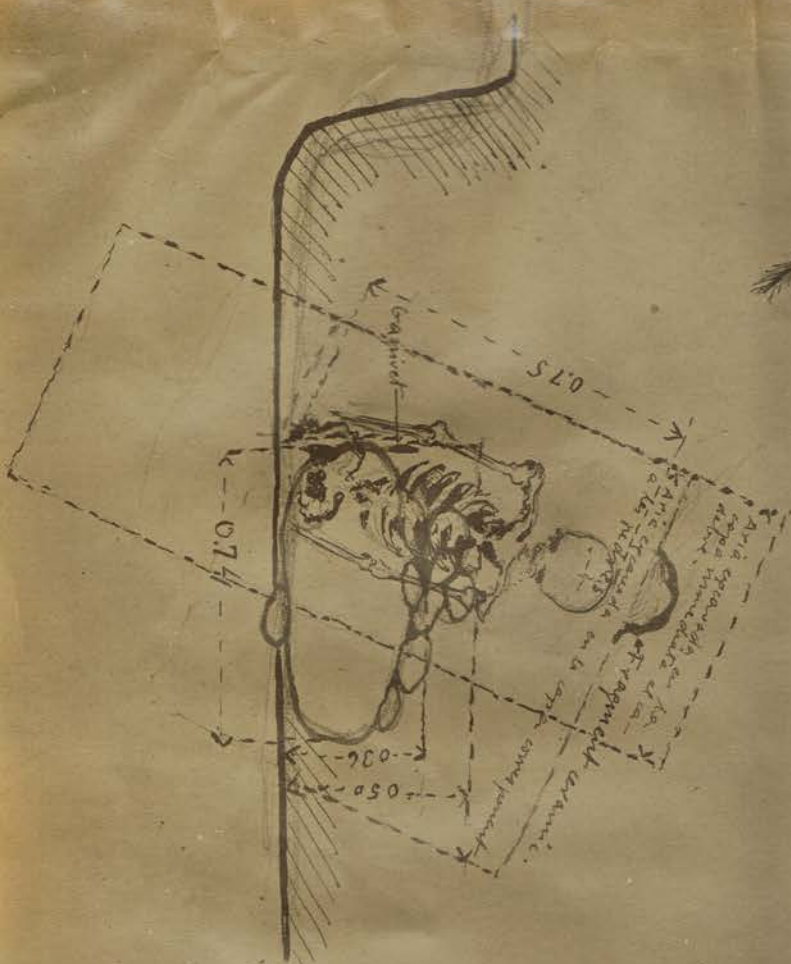




Detall de la  
1ª Sepultura.



Nort  
↑

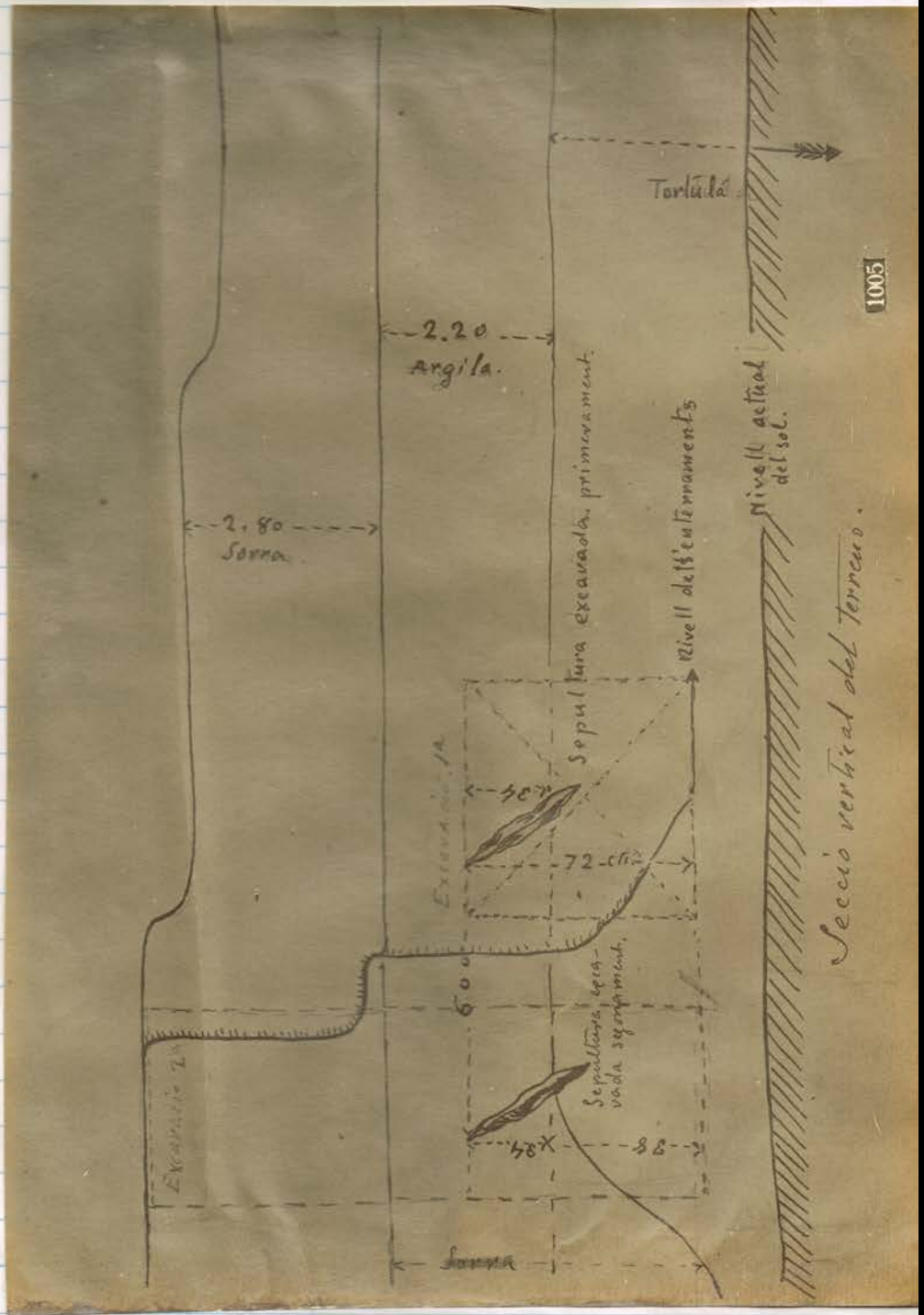


De la II de la  
2<sup>o</sup> Sepulchra.

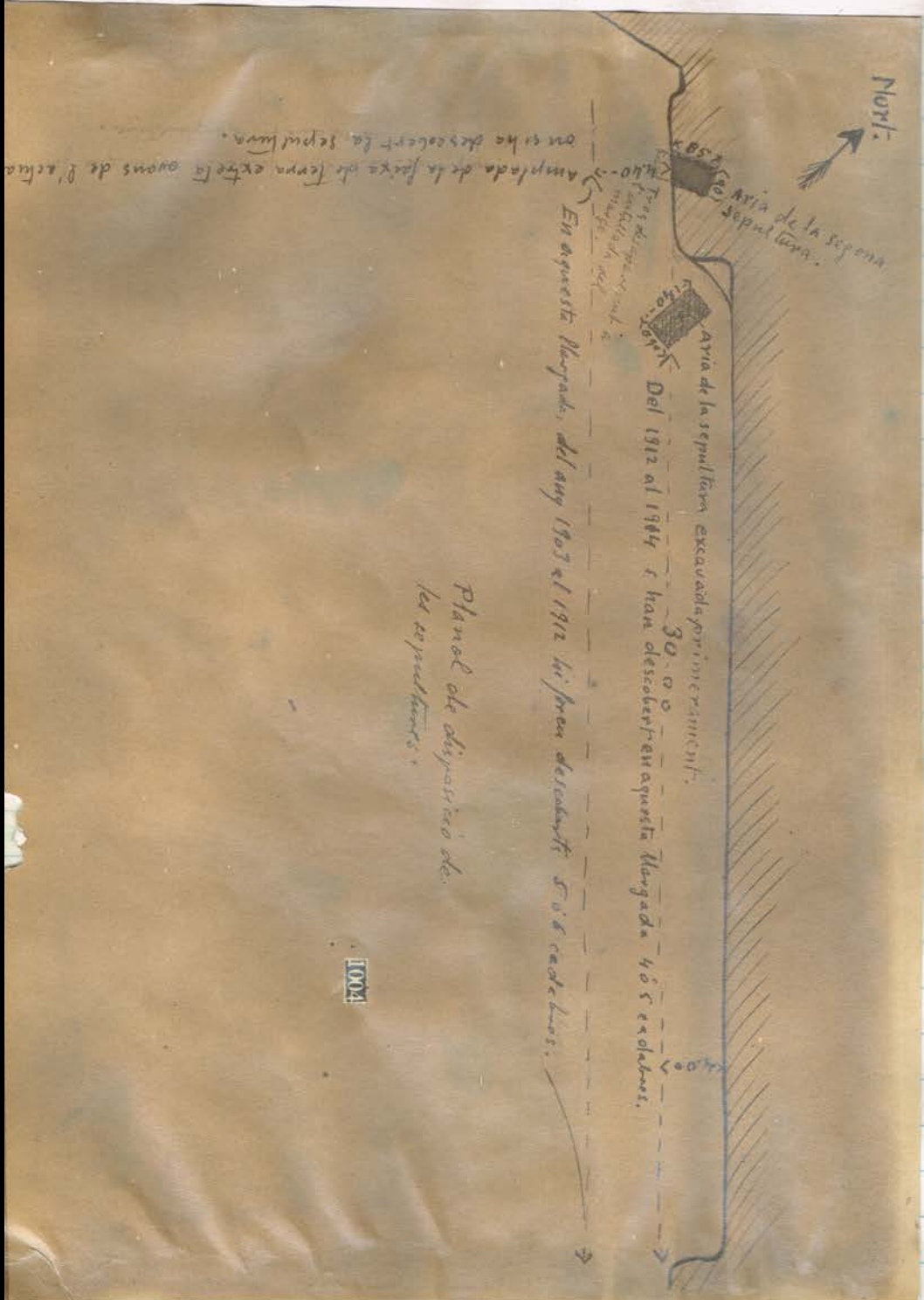
Limia d'antellat - del magis

1002





Secció vertical del Terreno.



# Transcripció del document

No. 4776

Excavació de dues sepultures neolítiques a St. Genís de Vilassar.

(canvi de pàgina)

Il·ltre. Sr.<sup>34</sup>

El qui sotscriu, aussiliar encarregat del servei de la Biblioteca d'aquestos Museus,<sup>35</sup> comissionat per V.I. per á practicar una excavació en unes sepultures descobertes casualment en el terme de St. Genís de Vilassar, en compliment de la misió que li fou comfiada, te l'honor de comunicarvos que;

Previa una entrevista amb el propietari dels terrenys dins dels quals se trovaven enclavades les dites sepultures, que es D. Jaume Boatella, veí de St. Pere de Premiá, vaig dirigirme á Vilassar, acompanyat d'un mosso d'aquestos Museus, per a començar l'excavació. D'arribada despres de netejar convenientment els voltants del lloc en que apareixien dues lloses i la cavitat d'un vas ceramic, vaig fer treure una fotografia que es la senyalada els fragments per l'interés que poguessin tenir en vistes a posteriors estudis.

Al voltant del cadabre i en la disposició que s'indica en el detall de la Sepultura Primera s'hi trovaren els següents objectes.

I. Un vas ceramic de forma oboidea amb dues nances, modelat a ma, i mol mal cuit. Mideix 50 centimetres d'alt per 32 de diámetro en el punt maxim de sa corva. La terra el mantenia en sa forma, pero al treure aquestes se desfeu en multitud de fragments, que portats al Museu permeteren al Conservador D. Emili Gandia,<sup>36</sup> reconstruirlo admirablement tal com se veu en la fotografia no. 2.

(canvi de pàgina)

---

34 | Tal i com consta al final del document, el destinatari és el president de la Junta de Museus de Barcelona.

El gener de 1915, aquest càrrec l'ocupava l'escultor Manuel Fuxà.

35 | El Museu d'Art i Arqueologia de Barcelona tenia la seu al Parc de la Ciutadella, a l'edifici que actualment ocupa el Parlament de Catalunya. (BONET, VIDAL, MONTMANY, 2013).

36 | Emili Gandia i Ortega (1866-1939), arqueòleg i restaurador, tingué un paper rellevant en la salvació dels murals romànics del Pirineu i fou el veritable excavador d'Empúries.

II. Una destal en pedra negra de forma trapezial de 3 centímetres de base per 3 1/2 d'alt (Fot. no. 3, objecte no. 7).

III. Un anivet de sílex de tall irregular, d'uns 4 centímetres de llarg. (Fot. no. 3, objecte no. 6).

IV. Vintidues pedres cilíndriques de mitg centímetre de diàmetre i menors, formant el collar reconstruït en la fotografia. (Fot. no. 3, objecte no. 4).

V. Vuit grans de pedra verdosa,<sup>37</sup> forma oboïda, perforats, donant lloc a la reconstrucció del braçalet: (Fot. no. 3 objecte no. 3).

Tots aquests objectes junt amb un fragment ceràmic col·locat darrera el vas, foren entregats al propietari dels terrenys D. Jaume Boatella, després de treure les adjuntes fotografies.

Les troballes aquí descrites; la forma del enterrament, coincideixen exactament amb les de les sepultures neolítiques descrites per Dechelette<sup>38</sup> en el capítol dedicat als enterraments en terra lliure. Com en aquelles, el cadàbre estava orientat de N. a S.

Observant la disposició de les capes del terreny, se veu que el nivell superficial de l'època de les sepultures, seria el de la faixa de tortula,<sup>39</sup> demunt del qual s'hi ha superposat una capa de argila i una de sorra (Vegis Secció Vertical). L'enterrament s'obriria a la terra susdita i un cop cobert el cadàbre, se col·locarien les dues pedres, no pas com a coberta d'una cavitat, sino com a una estela senyalant el lloc del enterrament. L'inclinació de les dites pedres donaria lloc a formar un monticoll amb terra al seu darrera podent imaginar l'aspecte d'aquesta probable necròpolis, en unes línies de monticolls de pedra i terra.

Acabada l'operació d'excavar aquesta primera sepultura en la qual ocuparem tres dies, anarem per excavar-ne una altre, que venia indicada en el tallat del marge on havia aparegut la primera, per un cantell de llosa que presentava mida i inclinació igual a la de les dues lloses anteriors. A prec del propietari del terreny D. Jaume Boatella, que volia satisfer la curiositat d'alguns amics que tenien interès en presenciar la excavació, varem deixar la feina per a reprendre-la al cap d'uns

*(salt de pàgina)*

37 | Variscita, també anomenada cal·laïta. Avui sabem que aquest mineral era extret, en aquell període històric, a les mines de Can Tintorer, a Gavà, un dels complexos miners més importants de la prehistòria europea.

38 | Joseph Déchelette (1862-1914), prehistoriador francès, autor del *Manuel d'archéologie préhistorique, celtique et gallo-romaine* en set volums (1908-1914), que fou obra de referència de la prehistòria europea durant molts anys.

39 | Tortorà. Es a dir, una capa de carbonat càlcic concrecionat. Es tracta d'una formació quaternària. Popularment, se'l coneix com a *cervell de gat, fetge de vaca o terra de rajoler*.

dies.

Recullits tots els datos de la primera sepultura i suposant una disposició parella en la segona, anarem á excavar de nou amb el projecte de extreurela sencera amb un bloc de terra, posant en practica els procediments comuns en aquestos cassos.<sup>40</sup> La situació de la segona sepultura ens exigia un major treball per quan per arribar al nivell de les lloses, calia extreure uns deu metres cubics de terra. Desistirem de enportarnos personal del Museu i de pendre dos jornalers en el mateix lloc, els quals estigueren ocupats cinc dies.

Una vegada extreta la terra, fotografiarem la posició de les pedres, que en aquesta sepultura se presentaven diferents, car hi havia sols una llosa grossa i varies pedres petites, tal com se veu en la fotografia no. 5. Un cop pres aquest dato, i calculant la profunditat del enterrament anarem vorejant l'aria que devia ocupar el cadabre suposantlo en igual posició que l'anterior. Ben aviat pero, observarem que la terra toba i grassa que apareix sempre en l'inmediació dels restes, ens donava una direcció distinta d'aquella en qual sentit veniem cavant; aixis es que á fi de evitar treballs inútils ferem algunes cates fins á trovar els restes amb lo qual ens poguerem convencer de que la situació del cadabre, no era pas de N. á S., i que al fer l'entallada del marge en el qual veniem treballant, s'havia tallat la part corresponent á les cames i part del cos en linia á biaix. No poguen portar el cadabre sencer desistirem del primer projecte de treure la sepultura en bloc, i anarem simplement á excavar.

El cadabre aparegué partit i les seves dimensions acusaven un cos jovinça, com d'un noi de 12 á 14 anys. Al seu voltant i en la posició que indiquem en el Detall de la segona sepultura, no s'hi trovaren mes objectes, que un ganivet de sílex de reduides dimensions i un fragment ceramic simetricament posat a quinze centímetres del crani. Aquest per la primor de les seves parets se desfeu en engrunes al

*(salt de pàgina)*

menor contagi. Els referits objectes foren entregats també al Sr. Boatella, i d'ells no s'en pogué treure fotografia, per haver sigut recullits á darrera hora, quan faltava poc pera acabar la tasca i tornar á Barcelona.

+  
+ +

La troballa d'aquestes sepultures te uns antecedens que anotem aquí per l'interes que tenen en relació á elles. Tal com indiquem en el planol avans d'aquesta excavació, s'han descobert dues linies paraleles d'enterraments, corresponent l'una á la faixa de terra estreta desde l'any 1903 al 1912, i l'altre á la faixa estreta del 1912 al 1914. En la primera, pels restes i lloses casualment trovats se calcula que hi haurien cinc ó sis cadabres, i en la segona quatre ó cinc. Calculant la llargada d'aquestes faixes i repartint en distancies regulars els enterraments, donen unes distancies de sis metres l'un de l'altre, aproximadament, que es la distancia exacte que media entre les dues sepultures excavades.

40 | Aquest comentari suggereix que Folch s'havia informat també de procediments propis de la paleontologia.



Podem deduir doncs l'aspecte d'aquesta necròpolis sobre el terreny neolític, en diverses línies de monticols formats per terra i pedres inclinades separats de sis metres l'un de l'altre.<sup>41</sup>

Considerem també interessant anotar el vehinatge d'aquesta sepultura amb el Dolmen de Vilassar, situat a la carena que tanca en un emicicle el poblat de Vilassar i el seu terme, amb l'estació de Cabrera de Mataró, propietat del Sr. Rubio de Laserna,<sup>42</sup> rica en troballes de bronze, i amb llocs diversos on, com en el Coll de Burriac sovintaja la aparició casual de eines neolítiques.

Aquestos son I.S. els treballs que en compliment de la vostra comanda hem portat a cap.

Deu Vos guardi molts anys.  
Barcelona 14 de Janer de 1915.  
=Joaquim Folch y Torres=

*(salt de pàgina)*

P.S. Amb fetxa de 15 de Janer, he rebut del Sr. D. Jaume Boatella, propietari dels terrenys on s'han practicat les excavacions, el següent ofici, per a traslladarlo a n'aquesta Il·ltre. Presidència.  
Il·ltre. Sr. President de la Junta de Museus de Barcelona.

Il·ltre. Sr.

Com a propietari de la finca de St. Genís de Vilassar coneguda pel nom de Torre del Rabalet, on per iniciativa d'aquesta Junta de S.I. Presidència, s'han efectuat unes excavacions encaminades al descobriment de dues sepultures prehistòriques, que aparegueren durant uns treballs d'extracció de terres, més grat comunicar-li, després de donar les meues expressives gràcies, que els objectes trobats en l'excavació, així com altres que en ocasions diverses han aparegut en el mateix terreny, seran entregats en qualitat de Dipòsit al Museu, per a que hi siguin exposats, reservant-me encara el senyalar data de la entrega, ja que tinc el desitj de satisfer personalment, la curiositat que aquestes troballes han despertat entre nombroses persones amigues.

Rebi Sr. President la prova de la meua consideració.  
St. Pere de Premia 15 de Janer de 1915.  
=Jaume Boatella=

Il·ltre. Sr. President de la Junta de Museus de Barcelona.

*(salt de pàgina)*

41 | Seguint la informació aportada per Folch, Bosch Gimpera va incloure un esquema de la disposició de les diverses tombes al seu article de l'Anuari 1913-1914 de l'IEC.

42 | Juan Rubio de la Serna de Falces Pelegero (1834-1917), erudit que va excavar la necròpolis ibèrica de la seva finca de Can Rodon de l'Hort, a Cabrera de Mar, un jaciment molt posterior a les tombes de la Bòbila del Ravalet, i que va publicar a l'any 1888 amb el títol *Noticia de una necròpolis ante-romana descubierta en Cabrera de Mataró (Barcelona) en 1881*. Les referències al dolmen de Vilassar i altres troballes neolítiques són molt més pertinents

## Nota de gastos de l'excavació 1a.

Viatges tren, anada i tornada de Barcelona á Premiá i viceversa.....	5'80
Tartana especial de Premiá de Mar á Premiá de Dalt, per esser fora de l'hora del servei usual.....	5'00
Una caixa pera dipositar les troballes.....	2'00
Facturar i transportar la caixa.....	1'50
Gastos de manutencio i hostatge del qui sotscriu i un mosso.....	30'00
Total.....	44'30

## Nota de gastos de l'excavació 2a.

Viatge tren de Barcelona á Premiá i viceversa.....	2'90
Tartana especial de Premiá de Mar á Premiá de Dalt.....	5'00
Tartana servei ordinari de Premiá á Vilassar i viceversa.....	1'00
Jornals de cinc dies á dos operaris.....	25'00
Hostatge y manutencio de 5 dias.....	30'00
Fotograf (4 proves á 2 ptas).....	8'00
Total.....	71'90

Suma total 1a. Excavacio	44'30
2a. Excavacio	71'90
	116'20

Rebudes del Sr. Tressorer.	150'00
Resten	33'80

Recibí las anteriores dichas treinta y tres pesetas y ochenta céntimos.

El Vocal Tressorer,  
=José Rogent Padrosa=

Transcripció a càrrec de Ramon Coll,  
amb notes de Ramon Coll i Joaquim Folch

# La Bòbila del Ravalet, Vilassar de Dalt

## Reescrivint una troballa arqueològica 100 anys després

---

### Resum

*A començaments del s. XX es va conèixer aquesta necròpolis neolítica de la Cultura dels Sepulcres de Fossa que avui podem adscriure a la facies vallesana i situar entre el V i el IV mil·lenni a JC.*

*La intervenció va ser duta a terme de manera impecable, amb una exhaustivitat inèdita en el seu temps, i els croquis detallats de Folch i Torres fonamenten bona part de les hipòtesis aquí plantejades.*

*Es reescriu el treball arqueològic dut a terme amb l'aportació de Joaquim Folch i Torres en el context legal i cultural de 1914 i es comenten els estudis posteriors sobre el jaciment, proposant una interpretació de les dades a la llum dels estudis actuals.*

---

### Context legal i cultural de l'època

En aquesta bòbila s'havien començat a trobar restes el 1903, però l'arqueologia encara no estava organitzada. Depenia de l'interès de persones inquietes i professionalment formades en especialitats molt diverses. Tot girava, a més, al voltant de la peça museïtzable.

A Catalunya, a finals del s. XIX, s'havien creat els museus provincials de Tarragona, Girona i Barcelona per acollir els objectes arqueològics trobats casualment. Així mateix, la iniciativa particular d'investigadors i aficionats va generar treballs i col·leccions importants (Alsius, Lluís Marià Vidal, Font i Sagué, Puig i Cadafalch, etc.). La Junta Municipal de Museus i Belles Arts, fundada el 1902, va derivar en la Junta de Museus de Barcelona el 1907, la qual va muntar una secció arqueològica al Museu del Parc de la Ciutadella. Aquest esdevindria Museu d'Arqueologia de Catalunya, instal·lat des del 1932 a Montjuïc, al Palau d'Arts Gràfiques de l'Exposició de 1929, on continua. La Junta posaria en marxa la primera gran excavació a Empúries.

El 1907 també s'havia fundat l'Institut d'Estudis Catalans. Entre les seves missions constava l'organització sistemàtica de les investigacions arqueològiques. Els descobriments eren publicats a l'Anuari de l'Institut.

La primera norma legal que estableix el concepte d'excavació arqueològica és la Llei de 7 de juliol de 1911 i el seu Reglament de 1912.<sup>43</sup> És una llei estatal que introdueix la metodologia arqueològica de caràcter científic com a condició i les regles a què s'havia de sotmetre.

A Catalunya, el Servei d'Excavacions no arribaria fins el 1915. I en el marc d'altres lleis posteriors, es promulgaria la primera normativa específica<sup>44</sup> el 1936, en plena guerra civil (*Servei d'Excavacions i Arqueologia de Catalunya, 1937; Gabardón, 2008*).

La metodologia era poc rigorosa, tot i que les fotografies de l'època mostren resultats sorprenents si els comparem amb els estris de què disposaven. Es destapaven les restes, es fotografiaven i com a molt es feien croquis. Les restes humanes i especialment de fauna no es guardaven sistemàticament, llevat de considerar-les oportunament museïtzables, com així va ser considerat l'esquelet recuperat el 1917 en aquest mateix jaciment. Va passar a representar aquest tipus de jaciment sepulcral neolític al Museu d'Arqueologia i encara hi és.

En aquest context, el 1914 es posen al descobert noves troballes en aquesta bòbila. La notícia va arribar a l'Administració a través la Junta de Museus de Barcelona. El seu president encarregà l'excavació arqueològica a Joaquim Folch i Torres. Ell era auxiliar encarregat del Servei de la Biblioteca dels Museus de Barcelona, però realitzava treballs especialitzats diversos de responsabilitat, especialment en el camp dels museus. Era una persona molt ben considerada en la vida cultural del país i estava immers en una formació intel·lectual contínua. Mesos abans havia coincidit a Berlín amb un molt jove Pere Bosch Gimpera, que de la filologia clàssica havia passat a interessar-se per l'arqueologia i allà completava una formació que li portaria cap a la prehistòria (veure l'article detallat de Joaquin Folch i Soler en aquest mateix volum).

Quan Folch i Torres rep l'encàrrec de documentar les troballes, Bosch estava excavant al Baix Aragó. Folch no havia intervingut mai en arqueologia, però coneixia el que es feia fora i cita en el seu manuscrit els treballs de Déchelette. En aquell moment, la seva formació i rectitud degueren pesar a l'hora de rebre l'encàrrec de l'excavació. Però d'acord amb l'organització de l'època, l'arqueologia passaria a mans de Bosch Gimpera i seria ell qui publicaria poc després els resultats de les excavacions a partir de les notes, els croquis i les fotografies que li facilitaria Folch (*Bosch Gimpera 1913-1914, p. 807*).

Aquest és un dels molts jaciments sepulcral neolític que han aflorat a Catalunya amb l'explotació manual de terres. Sempre, però, ens ha arribat el mínim perquè no era fàcil detectar-los. Primer, calia adonar-se de la troballa i identificar el seu interès, fet que depenia de l'estat de conservació de les restes osteològiques, habitualment molt precàries, però també de l'habilitat i de la sensibilitat de l'obrer que les descobria i del grau de conscienciament de la cadena de comandament de l'empresa, ja que gestionar una troballa arqueològica per a l'aprofitament científic sempre implica una aturada. El 1914 hi havia la sensibilitat necessària de totes les parts implicades i una Administració sensible i conscient.

43 | Ley de 7 de julio de 1911, de Excavaciones arqueológicas, conservación de ruinas y antigüedades, reglas a que han de someterse ("Gaceta" de 8 de julio) y Real Decreto del 1 de marzo de 1912, "Reglamento para la aplicación de la Ley de Excavaciones" ("Gaceta" de 5 de marzo).

44 | A Catalunya, el Decret de 4 de desembre de 1933, de Traspàs dels Serveis de Belles Arts i Conservació de Monuments va donar pas a la Llei de 28 de març de 1934, dels Serveis del Patrimoni (Arxius, Biblioteques, Museus, Monuments i Excavacions) i a la Llei del 3 de juliol de 1934, de conservació del Patrimoni Històric, Artístic i Científic de Catalunya. Després arribaria el Reglament del Servei d'Excavacions i Arqueologia de la Generalitat de Catalunya, de 20 d'octubre de 1936.

## La necròpolis neolítica

### Antecedents

El lloc era conegut per troballes anteriors. Folch parla en el seu informe de “dues línies paraleles d’enterraments, corresponent l’una a la faixa de terra estreta desde l’any 1903 al 1912, i l’altre a la faixa estreta del 1912 al 1914. En la primera, pels restes i lloses casualment trovats se calcula que hi haurien cinc o sis cadabres, i en la segona quatre o cinc”.

D’aquelles troballes, Folch diu que només es va conservar una làmina de sílex i denes de cal·laïta que fotografia (làmina 1. Peces 3, 4, 7 i 8). Bosch Gimpera inclou la fotografia d’aquests elements (*Bosch 1913-1914, pàg. 807, fig. 9*).

Quan Ana Maria Muñoz estudia el jaciment en la seva tesi sobre els Sepulcres de Fossa, documenta 7 denes de forma olivar (inventari MAC 16337; de 47 x 27 mm, 43 x 20 mm, 38 x 21 mm, 34 x 14 mm,



Làmina 1



Làmina 2 (MAC)



Làmina 3 (MAC)

24 x 18 mm, 23 x 13 mm i 21 x 12 mm de longitud i diàmetre màxim respectivament) i 15 discoïdals (inventari MAC 16338; diàmetres entre 7 i 12 mm i espessor entre 2 i 5 mm) de callais que dibuixa i mesura. També escriu que mancaven 12 olivars, 1 discoïdal i el ganivet (*Muñoz 1965, pàg. 26-29*). Eduard Ripoll i Miquel Llongueras, director i conservador respectivament del Museu Arqueològic de Barcelona, esmenten el total de 35 denes de cal·laïta (17 cilíndriques, 1 cilíndrica allargada –que hem d’entendre inclosa en el còmput anterior– i 18 en forma de tonell), 13 de les quals s’havien perdut (no especifiquen quines) i inclouen la reproducció gràfica del material conservat a càrrec d’Antoni Bregante, dibuixant d’aquest museu (*Ripoll i Llongueras, 1963, pàg. 22, fig. 15*) (làmines 2 i 3). Les no trobades es poden conèixer a les fotografies (làmina 1, peça 3, 7 i una dena de la 4) (*Bosch 1913-1914, pàg. 807, fig. 9.1, 9.3 i una dena de 9.2.*).



El 1914 es documentaren dues sepultures i el 1917 una tercera que també descriurem, tot i centrant-nos en l'excavació de Folch i Torres.

El jaciment va ser publicat per primera vegada per Bosch Gimpera (1913-1914) com a Necròpolis a Sant Genís de Vilassar, i així ha estat posteriorment recordat en publicacions posteriors (*Rovira i Virgili, 1922; Pericot, 1934*). Ana Maria Muñoz (1965, pàg. 26-29) el recull d'igual manera a la seva tesi de 1962. Paral·lelament, Ripoll i Llongueras (1963) l'anomenen Necròpolis de la Bòbila Boatella en la seva monografia sobre aquesta cultura.

## L'excavació de 1914

### Context geològic

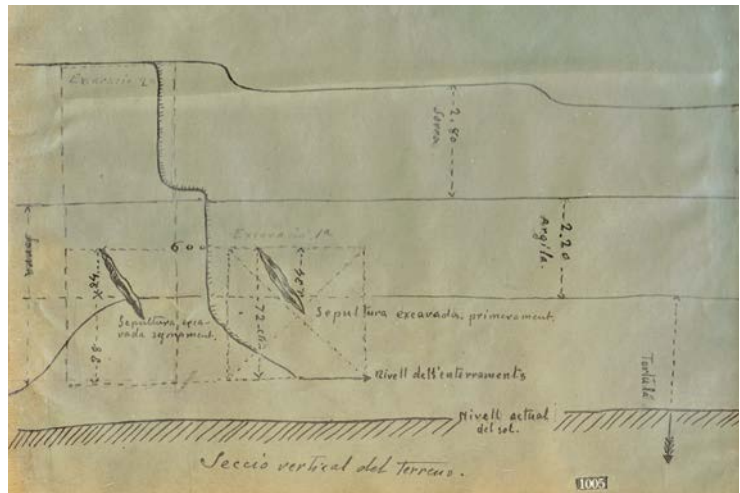
El terreny estava tallat verticalment per l'explotació de terres. Folch dibuixà una secció esquemàtica amb la successió estratigràfica (*Bosch, 1913-1914, fig. 8 pàg. 806*) i en un croquis "secció vertical del terreny", no publicat (làmina 4), anota la potència de cada una de les capes: 2,80 m de sorres i 2,20 m d'argiles, i situa una llosa inclinada per a cada una de les dues sepultures, distants 6 metres entre elles.

Les sepultures quedaven a uns 5m de profunditat. Sens dubte, la capa de sorres es dipositaria després de Neolític mitjà, segurament a partir d'avingudes de sorres procedents dels torrents propers.

### Protocol i metodologia

El treball consistí a netejar el lloc de la troballa, fotografiar l'inici de la intervenció, extreure les lloses, rebaixar fins al nivell del dipòsit de l'esquelet i de l'aixovar i excavar volejant l'esquelet.

Folch va fer diferents croquis: context geològic (disposició i composició dels terrenys amb acotacions) i secció estratigràfica, més els de les dues sepultures amb l'esquelet, l'aixovar i les lloses, tot amb anotacions i amb acotacions. Posteriorment, va fotografiar tots els materials (juntament amb els de 1903-1912) i va fer restaurar el vas ceràmic.



Làmina 4

Redactà un informe del treball de camp amb dibuixos i fotografies, inclosa la del gran vas restaurat per Gandia, per a la Junta de Museus. Ens en resta un manuscrit. Sembla que va passar els materials al propietari dels terrenys qui, posteriorment, els dipositaria al Museu de Barcelona juntament amb els trobats amb anterioritat. Joaquim Folch i Torres va fer un molt bon registre gràfic, en dibuixar un croquis molt detallat de les sepultures i dels esquelets prehistòrics, com comentarem més endavant.

## Tomba 1

La tomba es va trobar mentre avançava el front d'extracció de terres. Es va detectar per la presència de lloses i ceràmica. Folch la situa a uns 5m del nivell rebaixat a començaments del segle XX o a 2,20m del sostre del nivell d'argiles.

### Estratigrafia, morfologia i dimensions

Escriu: "Observant la disposició de les capes del terreny, se veu que el nivell superficial de l'època de les sepultures, seria el de la faixa de tortula, demunt del qual s'hi ha superposat una capa de argila i una de sorra. L'enterrament s'obria a la terra susdita i un cop cobert el cadabre, se colocarien les dues pedres, no pas com a coberta d'una cavitat, sino com a una estela senyalant el lloc del enterrament. L'inclinació de les dites pedres donaria lloc a formar un monticol amb terra al seu darrera podent imaginar l'aspecte d'aquesta probable necròpolis, en unes linies de monticols de pedra i terra".

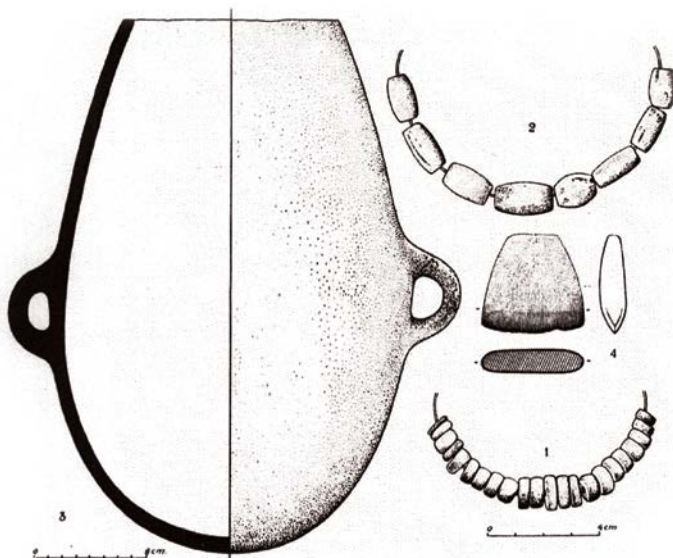
Folch dibuixa en una secció la llosa de les dues tombes clavada al sostre de la capa de tortorà (Bosch, 1913-14, p. 806, fig. 8) i anota al croquis de la secció no publicada (làmina 4) que aquestes afloren 0,34 m a la capa d'argila i que el nivell dels enterraments queda 0,38 m dins la capa de tortorà.

Duran i Sanpere rectifica la ubicació de les sepultures de Folch i diu que "es trobaven a la capa d'argila i no a la de tortorà" (Duran i Sanpere, 1915-1920, nota 2 pàg. 466).

És obvi, i així ho recull Folch, que la sepultura s'obria a la capa d'argiles prop del nivell de tortorà i considerem molt possible que la base de la sepultura, és a dir l'estructura llit sepulcral, s'hagués excavat al sostre del tortorà, tal com s'ha documentat en diverses de les sepultures documentades, per exemple a Bòbila Madurell (Sant Quirze del Vallès, Vallès Occidental).

Quant a la morfologia, tots els que hem excavat sepultures neolítiques en nivells quaternaris coneixem la dificultat de delimitar-les per manca de contrast suficient entre el substrat d'argiles vermelles i el reompliment de la tomba. Res no sabem de la forma de la càmera funerària. L'atenció es focalitzà en les lloses.

Muñoz va adscriure les sepultures al tipus 6 (fosses amb esteles) (Muñoz, 1965, pàg. 242). Les explicacions i fotografies ajuden a proposar una sepultura lateral, com les descrites per Renom a la Bòbila Madurell.



Làmina 5

### Material associat a l'enterrament

Folch, en el seu manuscrit, enumera i descriu breument els materials. Bosch ho transcriu. Dels autors que han treballat monogràficament la cultura dels Sepulcres de Fossa, observarem diferències entre les mides i les descripcions formals.

Muñoz especifica els materials dipositats al Museu Arqueològic de Barcelona. Ripoll-Llongueras aporten la magnífica il·lustració del dibuixant Antoni Bregante (làmina 5):

Folch descriu un vas fet a mà, mal cuit, ovoide amb dues nanses, de 50 cm d'alçada i 32 cm de diàmetre màxim que es va desintegrar en multitud de fragments a l'hora d'extreure'l i que va ser restaurat per Emili Gandia (làmina 6). Bosch repeteix forma i mesures i afegeix que és de fang groller i de color de terra (*Bosch Gimpera 1913-1914, pàg. 808 i 809, fig. 14*). Muñoz recorda la forma ovoide amb dues grans nanses anulars de cinta, de color beix, però no fa un dibuix fidel i mesura 370mm d'altura i 154mm de diàmetre màxim (*Muñoz 1965, pàg. 27, fig. 3*). Ripoll i Llongueras repeteixen la forma i matèria descrita per Folch i aporten el dibuix de Bregante (*Ripoll i Llongueras, 1963, pàg. 23, fig. 16.3*). A la fitxa d'inventari del MAC consten 41 cm d'alçada, 15 cm d'amplada de la boca i 29,5 d'amplada amb les nanses incloses. Comprovem diferències centimètriques substancials entre les mesures preses i, quant a la mida de Muñoz, entenem que va voler donar el diàmetre de boca i no el màxim. Aquest vas té dues nanses de cinta aplicades, diametral i no exactament simètriques, però ambdues aproximadament a mitja alçada.



Làmina 6 (MAC)

No és una mida gaire freqüent a les sepultures, però, per exemple, un de més gran es va trobar a la tomba E-664 de Can Gambús-1 (*Roig i Coll, 2008; Martín, 2009, pàg. 61, fig. 13*).

Un fragment ceràmic. Aquesta troballa és recollida només per Bosch i suposem que no es va arribar a dipositar o s'ha perdut posteriorment (*Bosch Gimpera, 1913-1914, pàg. 808*).

Una destal en pedra negra de forma trapezoïdal de 3 cm de base per 3,5 cm d'alt (làmina 1, peça 01), segons Folch. Bosch concreta que és de fibrolita de 30 cm de base (*evidentment, una errata d'impremta*) (*Bosch Gimpera 1913-1914, pàg. 807 i 809, fig. 13.1*). Muñoz parla d'una aixxa pulimentada trapezoïdal de secció molt plana sobre fibrolita, de 35 mm de longitud i 35 mm d'amplada màxima en el tall (*Muñoz, 1965, pàg. 28, fig. 4*). Ripoll i Llongueras, d'una petita destal de fibrolita de forma trapezoïdal (*Ripoll i Llongueras, 1963, pàg. 22, fig. 16.4*). Mai no ha estat analitzada.

Un ganivet de sílex de tall irregular d'uns 4 cm de llarg (làmina 1, peça 2); *Bosch Gimpera 1913-1914, pàg. 809, fig. 13.2*). Ripoll i Llongueras el citen i diuen que no s'ha trobat i Muñoz ni l'esmenta.

Folch escriu 22 pedres cilíndriques de mig centímetre de diàmetre màxim d'un collar (làmina 01 peça 5- làmina 07). Bosch (1913-1914, pàg. 809, fig. 13.3) parla de 22 grans de malaquita cilíndrics. Muñoz (1965, pàg. 28, fig. 4) diu que són de cal·laïta, amb una perforació

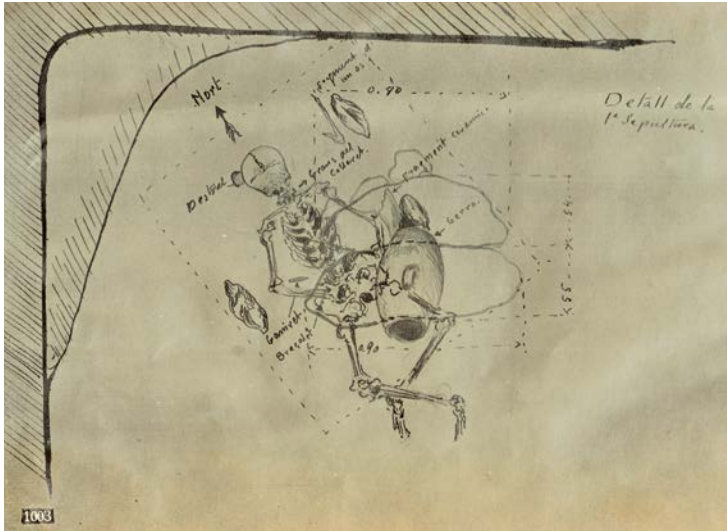


Làmina 7 (MAC)

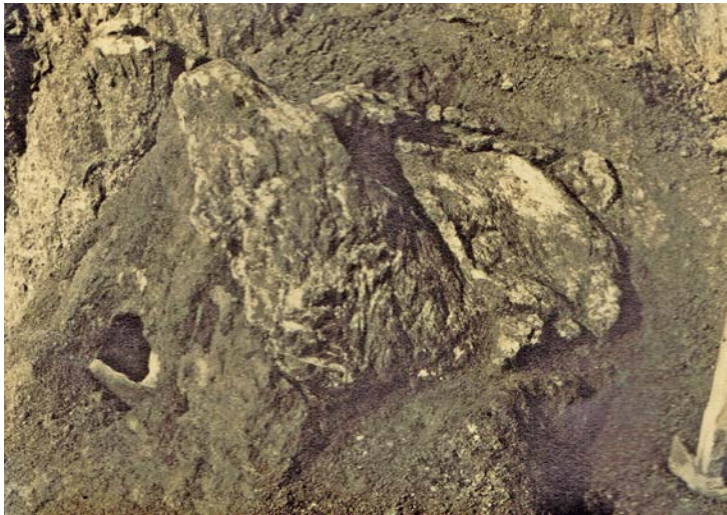


quasi cilíndrica, i que mesuren entre 8 i 11 mm de diàmetre, de 2 a 5 mm d'espessor, i en dibuixa quatre. Ripoll i Llongueras (1963, pàg. 23, fig. 16.1) repeteixen la matèria malaquita, com Bosch, i afegeixen el seu dibuix.

Folch escriu 8 grans de pedra verdosa, forma ovoide, perforats, d'un braçalet (làmina 1, peça 6; làmina 3), que repeteix Bosch (1913-1914, pàg. 809, fig. 13.4). Muñoz les dibuixa, afegeix que són de callais, concreta la forma d'oliva o barrilet amb perforació bicònica i unes dimensions entre 20 mm i 15 mm de longitud i entre 11 i 10 mm de diàmetre (Muñoz, 1965, pàg. 28, fig. 4). Ripoll i Llongueras citen la matèria i la forma i aporten el dibuix (Ripoll i Llongueras, 1963, pàg. 23, fig. 16.2).



Làmina 8



Làmina 9

Cap d'aquestes joies de pedra han estat analitzades, però efectivament es tracta de cal·laïta, nom convencional que les designa quan no s'ha comprovat analíticament la matèria. No dubtem que siguin de variscita i que procedixin de l'explotació minera neolítica de Can Tintorer de Gavà (Edo, 1991; Edo et al. 1992 a i b).

### Anàlisi microespacial

Folch i Torres, bon dibuixant, fa un croquis molt detallat de l'esquelet (làmina 8). A partir de les mides que hi anota podem calcular l'escala aproximada en què treballa (1:6,5) i les mides de l'esquelet dibuixat (1,50 m aproximadament), fet que implica una càmera sepulcral gran per les mesures habituals de les tombes d'aquesta cultura. Bosch modifica la posició i el dibuix de l'esquelet, afegeix l'escala i afirma que l'esquelet es trobava a uns 22 cm de profunditat des del punt més alt d'aquestes pedres. Desconexim d'on surt aquesta dada, però no es contrasta a la fotografia (làmina 9) on es veu que a nivell de la base de les lloses aflora el gran vas, i recordarem que aquest estava per sobre de l'esquelet. En tot cas Folch anota, a la secció, 72 cm des del punt més alt de la llosa al nivell de l'enterrament (làmina 4).

El dibuix i la fotografia (làmina 9) indiquen que les lloses estaven en posició inclinada, a la dreta de l'esquelet, i que aquestes mesuraven 0,90m x 0,55m i 0,80m x 0,54m respectivament.

El croquis certifica una posició de l'esquelet en decúbit supí, orientat N/S amb el cap al nord (làmina 8). Folch dibuixa les sutures frontal i sagital del crani i el perfil de les òrbites, coherent amb la visió zenital d'un cap sobreaixecat i contra el pit, tal com també es veu a la fotografia (làmina 10). Les extremitats superiors estaven doblegades sobre la pelvis i les inferiors, obertes a banda i banda de l'eix del cos, però creuades per baix, flexionades en relació amb els coxals, plans (oberts) i a l'articulació fèmuro-tibial en



dos angles diferents. Les cintures escapular i pelviana estaven ober-tes. Es dibuixen unes connexions completes de totes les articulacions, que implica una conservació poc habitual.

Si comparem la fotografia de l'esquelet (làmina 10) amb el que va dibuixar (làmina 8), podem sospitar que el dibuix idealitza les restes, però la molt bona conservació de l'esquelet trobat el 1917 (*Duran i Sanpere, 1915-20, fig. 82 pàg. 466*) obre la possibilitat que el croquis realment fou fidel a la posició i connexió anatòmica conservada. De ser així, hem d'acceptar una molt bona conservació tant de les articulacions més persistents (les que suporten fortes tensions), com genolls o turmells, com de les menys persistents, com les de la cintura escapular, tòrax, falanges dels peus, etc.



Làmina 10

Volem remarcar que Bosch modifica aquest dibuix i reproduïx un esquelet arquetípic (*Bosch, 1913-14, pàg. 807, fig. 10*). Suposem que ho faria amb la voluntat de perfeccionar-lo, però el falseja i resta credibilitat a la conservació original de l'esquelet i a la feina feta per Folch. Transforma el dibuix del crani i modifica lleugerament la posició de cames i peus. És possible que en no identificar o no reconèixer les sutures cranials i els marges supraorbitals representats per Folch, els obvia i dibuixa el perímetre cranial net amb una mena d'eminències (corresponen al perfil dels marges supraorbitals) que es poden confondre amb les apòfisis mastoïdes dels temporals. Aquesta representació podria donar pas a la interpretació incorrecta d'una posició prona del crani, cosa que implicaria que el cap estaria boca terrosa en un cos en posició supina, i cal tenir present aquesta observació perquè hi ha esquelets amb el cap girat en aquesta posició a Bòbila Madurell sud, tot i que sempre associat a posicions no habituals (*Martín, Blanch, Albizuri et al. en premsa*).

Quant a la posició espacial de l'aixovar, d'acord amb el dibuix de Folch, recollit per tots els autors que han estudiat o recollit la troballa, podem resumir les denes cilíndriques entorn del coll; a la seva dreta, una petita aixada sota el cap i una fulla de sílex a nivell de la cintura, prop de l'articulació del colze, així com les perles olivars entorn de la mà; a la seva esquerra, a nivell del crani, un fragment de fauna i, a nivell de la cintura, però inclinat sobre el fèmur esquerre en sentit E/S, un gran vas més un fragment d'un altre a la base. Havia també pedres no superiors a 20 cm a ambdós costats del tòrax i una altra a nivell del cap a la dreta del fragment de fauna.

Les dues lloses, inclinades, eren a la dreta de l'esquelet i quedaven per sobre del gran vas i del cos de l'inhumat. El sediment intermedi justifica la integritat de l'individu i el seu aixovar.

### Interpretació

Folch interpreta que "l'enterrament s'obriria a la terra susdita i un cop cobert el cadabre, se colocarien les dues pedres, no pas com a coberta d'una cavitat, sino com a una estela senyalant el lloc del enterrament". Entenem que, de ser així, la inclinació s'hauria produït amb el temps.

Bosch modifica la posició i el dibuix de l'esquelet, afegeix l'escala i afirma que l'esquelet es trobava a uns 22 cm de profunditat des del punt més alt d'aquestes pedres. Ja hem vist que això no era cert, però sí que podia trobar-se als 72 cm que Folch anota a la secció.

Entenem que es va traslladar i col·locar el cadàver d'un possible individu adult al terra de la sepultura, en decúbit supí, amb el cap aixecat sobre alguna mena de coixí de material perible, els braços sobre la pelvis i les cames plegades, genolls amunt.

El cadàver va quedar en una tomba buida i quan es va desfer la connexió coxo-femoral, les cames es van desplomar lleugerament obertes, possiblement perquè la mortalla que embolcallava el cadàver o els lligams que les unien no les constrenyia prou solidàriament o es van deslligar o desfer abans.

El dibuix d'aquesta sepultura mostra clarament la cintura escapular i pelviana obertes, tal com només pot succeir en un espai no colmatat, però els ossos dins el contorn del cos i les articulacions conservades (la fotografia de la tomba excavada el 1917 ajuda a visionar el que diem) semblen haver-se conservat en un espai reomplert de terra. Tot això sembla plantejar una contradicció *a priori* ja que, en un espai buit, és a dir, no colmatat, els ossos es mourien dins el procés de descarnació i esqueletització, llevat que el cadàver estigués embolcallat dins la tomba en una mena de sac que el protegiria d'aquesta dispersió i/o fins i tot que hagués estat vestit amb roba cenyida al cos. En aquest cas, de ser certes les tan bones connexions dibuixades, hauríem d'interpretar una roba amb mànigues i camals i un calçat, potser lligat a les cames, que l'haurien protegit durant el procés d'esqueletització i de colmatació natural de la tomba.



Làmina 11

El cadàver hauria completat el vestit amb les seves joies: un collar i un braçalet. La posició de la resta dels materials reproduceix les posicions habituals: l'eina lítica tallada a la seva dreta a nivell de la cintura, l'eina polida i la fauna prop del cap i el vas a la seva esquerra, al lateral mig de la tomba, prop de l'entrada. No es pot descartar la hipòtesis que la fauna simbolitzés l'aliment càrnic, i que el vas contingués d'altres aliments peribles, possiblement d'origen vegetal. De ser així, podríem diferenciar entre l'ornament i les eines personals i les ofrenes alimentàries. El fragment de fauna no pertany a una zona carnososa de l'animal i no

pot representar més que el símbol d'un aliment (*Martín, Blanch, Albizuri et al. en premsa*). La posició al voltant del cap es repeteix en altres sepultures d'aquesta cultura.

L'arquitectura podria respondre a una tomba lateral, blindada amb lloses de pedra, tal com hem descrit anteriorment i tractarem a les conclusions.

---

## Tomba 2

Distava uns 6m de l'anterior. Els treballs d'exploració de terres l'havia escapat per les cames (làmina 11 i 12).

Durant l'excavació, primer es localitzà una llosa inclinada de 0,74x0,36 m i algunes pedres petites (làmina 11). Varen haver d'obrir cales fins a

trobar les restes òssies en no seguir la mateixa orientació que la tomba 1. L'esquelet havia estat tallat en biaix per la pelvis i les cames (làmina 13). Li atribuï una edat de 12-14 anys, sens dubte en considerar-lo més jove que l'anterior.

Bosch afegiria que l'esquelet estava a uns 72 cm de fondària respecte al punt més alt de la llosa, d'acord amb les anotacions de Folch a la secció vertical.

En descriure la sepultura, Bosch esmenta la llosa inclinada i diu que potser havia una segona, com en el primer sepulcre (Bosch, 1913-14 pàg. 808). Ripoll i Llongueras, que es basen en aquesta publicació, degueren mal interpretar aquesta frase ja que en el context de la mateixa informació diuen "es posible que fueran dos los esqueletos que contenía, pero el sepulcro había sido cortado por el lugar donde estaba la pelvis del primero (Ripoll i Llongueras 1965, pàg. 22). Muñoz no recull aquesta tomba.

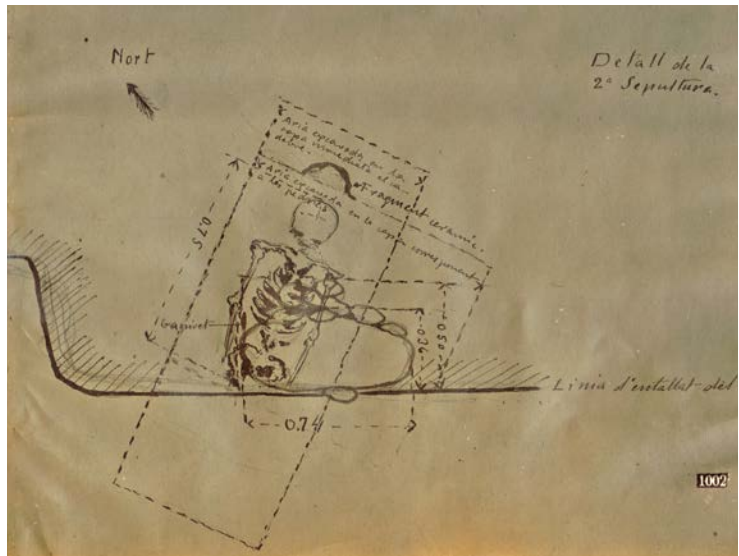


Làmina 12

### Material associat a l'enterrament

Folch no va fotografiar el material perquè va ser recollit a darrera hora. Hi havia:

- Un ganivet de sílex. Ripoll i Llongueras son els únics que donen mides, 7cm, però no el dibuixen ni es troba al Museu actualment.
- Un fragment ceràmic que esdevé fragments de ceràmica a la publicació de Ripoll-Llongueras. No es dibuixa ni es conserva.



Làmina 13

### Anàlisi microespacial

D'acord amb el seu dibuix, l'única llosa conservada queda inclinada a l'esquerra de l'esquelet, en projecció sobre el seu cos. L'esquelet segueix una orientació NE/SW. Segons confirma la fotografia i el croquis, està en decúbit supí, amb la cintura escapular oberta, les extremitats superiors alineades al cos i el cap sobreaixecat. De nou, Folch dibuixa un crani amb sutures cranials i òrbites i un esquelet amb connexions anatòmiques perfectes (làmina 13). Bosch, aquest cop, és fidel al dibuix del crani de Folch, però no al de l'esquelet post-cranial que torna a dibuixar-lo perfeccionat, tal com es trobaria en un llibre d'anatomia. Quant a l'aixovar, havia un ganivet a la dreta de l'esquelet, entre la cintura i l'avant-braç, i un fragment ceràmic a uns 15 cm darrere del cap.



## Interpretació

L'arquitectura de la tomba és similar a l'anterior, és a dir podria respondre a una tomba lateral. Es deposità el cadàver, possiblement d'un individu juvenil, en espai buit, en posició decúbit supí amb els braços estesos al llarg del cos i el cap aixecat sobre algun coixí que ha desaparegut. La colmatació es produiria paulatinament per filtració natural. L'alineament dels braços (làmina 12) suggereix, a més d'algun sudari ajustat al cos, una possible infraestructura més o menys rígida sota el cos que va fer de frontera entre el cadàver i el seu entorn, tipus caixa o llitera, i que en els exemples de Can Gambús-1 s'ha relacionat amb el transport fins a la sepultura (*Allièse, Roig, Coll et al, 2014*). Les connexions anatòmiques dibuixades, de ser certes, indicarien un vestit amb mànigues ajustades als braços.

---

## L'excavació del 1917

### Tomba 3

El 1917 es va comunicar la troballa d'una altra tomba, oberta al mateix nivell que les anteriors. Havia quedat escapçada per les cames. En aquesta ocasió, l'excavació va anar a càrrec de l'Institut d'Estudis Catalans, sota la direcció de Duran i Sanpere qui la publica (reproduïm el seu manuscrit al final de la publicació). Es diu que és del tipus de les altres dues, a uns 6 m de fondària, sense túmul però amb una llosa de calissa sense cap senyal de treball, de 1,15m. Muñoz escriurà per error 1,50m (en comptes d'1,15) x 0,90x0,15m, ficada quasi vertical en direcció E/W, paral·lela i distant 0,80 m de l'esquelet i a 0,20m sobre el llit sepulcral. Interpreta una fossa excavada al sòl, tornada a reomplir i amb la llosa clavada com una estela.

La fotografia mostra una molt bona excavació d'un esquelet en decúbit supí que manté una perfecta connexió de totes les articulacions. Duran i Sanpere fa una descripció minuciosa de l'esquelet i ens diu que estava disposat en la mateixa direcció de la pedra, E/W, amb el cap a l'Est. Oferia una lleugera inclinació, amb l'espatlla i el cap més elevat, decantat damunt del pit i esmenta la desarticulació de l'espatlla dreta amb la clavícula enfonsada al pit, així com de les costelles tombades cap avall i del fèmur esquerra, separat de la seva articulació. Descriu els braços oberts pels colzes amb la mà dreta damunt del fèmur i l'esquerra sobre la pelvis, i els fèmurs desviats cap a la seva dreta amb l'única tibia conservada, la dreta, plegada en un angle molt agut amb el fèmur.

Ampliada la petita imatge, hem pogut confirmar els desplaçaments de la clavícula dreta que restava paral·lela a la columna, de les costelles dretes, així com del fèmur esquerre. Les cintures escapular i pelviana estaven obertes i les articulacions del tòrax i de les extremitats superiors es conservaven perfectament.

Com aixovar, es recuperà, a la seva dreta, un ganivet de sílex de 6,4 cm, “i tocant amb ell un objecte d'os molt barroer (llarg 12,5 centímetres) que sembla com si hagués sigut el mànec del ganivet” (*Duran i Sanpere 1915-20, pàg. 466-467*).

Muñoz reproduceix aquesta descripció que assigna a la sepultura segona i no aporta cap dibuix ni mesura dels materials (*Muñoz, 1965, pàg. 29*). Ripoll i Llongueras també es limiten a repetir el text de Duran i tampoc dibuixen els materials, si bé diuen punxó d'os a l'objecte barroer (*Ripoll i Llongueras, 1963, pàg. 23*). Els materials estan perduts i la fotografia de l'objecte en os no permet definir-lo però no devia ser un punxó perquè Duran ho hauria identificat com a tal i no ho fa.

S'indicava també la presència d'una pedra calcària prop de l'avant-braç esquerra i a la fotografia s'observa un altra de similar al costat oposat.



## Interpretació

La descripció de la posició de la llosa (en vertical, a 80 cm de l'esquelet i 20 cm per sobre d'ell) és compatible amb una tomba lateral. La referència minuciosa i concreta de la desarticulació d'alguns ossos de l'esquelet confirmen una posició que només es pot donar durant la descomposició en espai buit, tot i que ell interpreti un espai colmatat, sens dubte perquè aleshores no es pensava en aquesta possibilitat.

En conclusió, es tracta d'una inhumació primària en espai buit d'un individu en posició de decúbit dorsal o supí amb els braços sobre la pelvis i les cames (com a mínim la conservada) plegades cap a la seva dreta. Segueix una orientació E/W amb el cap a l'est. Originalment tindria les cames plegades cap amunt i el cap sobre algun coixí, sota el qual estaria el fragment ceràmic, posició coneguda en les tombes del paratge de Bòbila Madurell.

El desplaçament de la clavícula i de les costelles dretes podria respondre a l'esfondrament d'alguna possible llitera que romandria sota el cos, tal com s'ha descrit a Can Gambús-1 (Alliès et al. 2014).

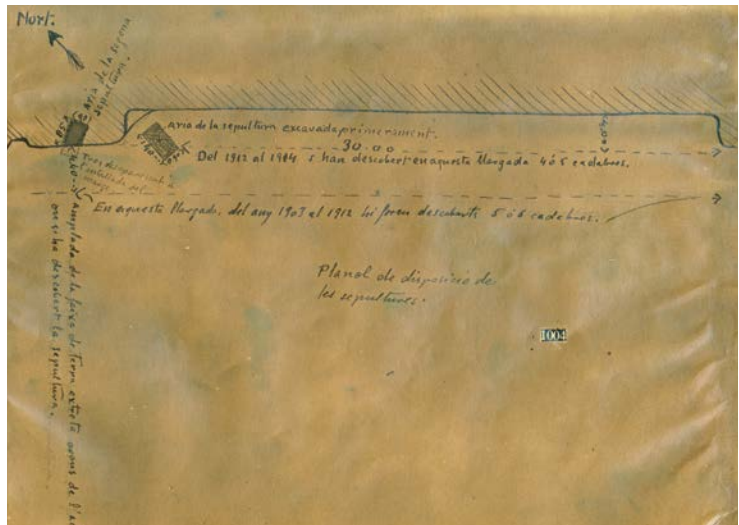
## La necròpolis en el context cultural i cronològic del V/IV Mil·leni aC

**La necròpolis.** D'acord amb el plànol de Folch (làmina 14), el primer front d'explotació d'argila, d'uns 40m de longitud, va proporcionar 5-6 esquelets entre 1903 i 1912; el segon, paral·lel, de 30m de longitud per 4,40m d'amplada, va aportar 4 o 5 més entre 1912 i 1914.

A partir de la longitud d'aquestes faixes, del nombre de tombes i de l'aplicació de la distància entre els dos enterraments trobats el 1914, Folch dedueix un paisatge funerari amb sepultures ordenades i alineades: *"Podem deduir doncs l'aspecte d'aquesta necropolis sobre el terreno neolític, en varies línies de monticols formats per terra y pedres inclinades separats de sis metres l'un de l'altre"*.

Bosch, partint de les mides dels plànols de Folch, afegeix que les dues línies paral·leles d'enterraments es troben a 4,40 m l'una de l'altra i afirma que "tots els sepulcres estaven proveïts d'unes lloses inclinades situades a un nivell una mica més alt que el cadàver, d'una manera semblant a la dels sepulcres que s'excavaren després" (Bosch 1913-1914, pàg. 806). Desconeixem la font d'aquestes dades (potser les explicacions directes o indirectes dels treballadors?), però no creiem que sigui suficient per establir aquest paisatge, encara que sí que és probable un àrea exclusiva de necròpolis, tal com s'ha contrastat en altres punts de Catalunya, com a Camí de Can Grau (La Roca del Vallès, Vallès Oriental) (Martí, Pou i Carhús 1997) o Can Gambús-1 (Sabadell, Vallès Oriental) (Roig, Coll, Gibaja et al. 2010).

La informació facilitada sembla indicar que totes les sepultures responen a un mateix tipus arquitectònic. Can Gambús-1 reuneix en la mateixa necròpolis diversos tipus no ordenats, però la de Camí de Can Grau agrupa dos tipus en dos sectors diferenciats.



Làmina 14

**El tipus sepulcral.** Quant a l'arquitectura funerària, Folch entenia que les lloses així disposades no podien fer de coberta i proposava una funció d'esteles. Folch va escriure en relació a la tomba número 1 que “l'enterrament s'obriria a la terra susdita i un cop cobert el cadabre, se col·locarien les dues pedres, no pas com a coberta d'una cavitat, sino com a una estela senyalant el lloc del enterrament. L'inclinació de les dites pedres donaria lloc a formar un monticoll amb terra al seu darrera podent imaginar l'aspecte d'aquesta probable necròpolis, en unes línies de monticolls de pedra i terra”.

La relació de cotes entre la base de les lloses i l'esquelet de les tres sepultures documentades entre 2014 i 2017 advoca, però, per una sepultura lateral amb accés vertical tancat amb llosa/es de pedra, més que per tombes amb estela.

Renom ja va detectar tombes amb lloses laterals a Bòbila Madurell a l'any 1935 (fossa 4) i a l'any 1946 (fosses 33, 34 i 40). De la 4 deia que tenia forma de cova i estava protegida per una gran llosa de granit de 0,80 x 0,60m; de la 33 que estava senyalada per una llosa vertical que semblava la porta de la cova, aquesta d'1,60m de diàmetre, a la qual s'hi accedia per una rampa; de la 34, que tenia dues grans lloses inclinades i que més enllà havia una mena de cova de planta més o menys ovalada on havia un esquelet orientat N/S amb el cap al sud; de la 40 senyala la forma de cova protegida per una llosa vertical (*Renom, inèdit*). Serra Ràfols les recull en part (1947, pàg. 62) i també ho fa Muñoz (1965, pàg. 62, 80, 82 y 86), que les classifica en el seu tipus 8 i no les relaciona amb les de Vilassar, a les que adscriu al seu tipus 6 (*Muñoz, 1965, pàg. 242 i 244*).

Muñoz ordenà en 8 tipus totes les variants de les sepultures de la Cultura dels Sepulcres de Fossa. El 6 corresponia a les fosses amb esteles, de les que només reconeixia les de Vilassar i dues més a Riudecols (Els Valls i la Bòbila Casals) advertint, però, que la primera d'aquestes podria ser d'aquesta cultura i Bòbila Casals (amb botons en V), més tardana (*Muñoz, 1965, pàg. 242 i 244*). Nosaltres considerem que una estela no justifica un tipus arquitectònic diferenciat, només forma part de la seva senyalització i aquesta s'aconseguiria amb túmuls de terra i/o pedra (de vegades amb restes amortitzades de molins i destrals), més alguna pedra més gran que solen trobar-se en superfície. En general aquests materials els trobem dins la cambra sepulcral i podrien procedir del col·lapse de la possible coberta de fusta amb la conseqüent precipitació dins la cambra.

Les excavacions de Bòbila Madurell (Sant Quirze del Vallès) i Camí de Can Grau (La Roca del Vallès) de finals dels anys 80 i 90 del segle passat (*Blanch, Lázaro i Alaminos 1991; Mora i Martín, 1992 i 1993; Martí, Pou i Carlús 1997*) van permetre proposar una tipologia de formes sepulcral (Bordas et al. 1996), revisada anys després (*Martín 2009; Martín, Blanch, Albizuri et al. en prensa*), si bé les troballes de Can Gambús-1 (Sabadell) van originar una de nova (*Roig i Coll, 2010*). Avançarem que actualment, en el marc del projecte HAR2011-23149 “Aproximación a las primeras comunidades neolíticas del NE a través de sus prácticas funerarias”, es treballa per simplificar i unificar ambdues tipologies en curs.

Nosaltres considerem que les sepultures del Ravalet són tombes amb porta lateral, com les senyalades per Renom i Serra-Ràfols a Bòbila Madurell, documentades també a les excavacions dels anys 89 i 1991-92. En aquestes, l'esquelet sempre s'alinea a l'eix de la cambra, en paral·lel a la llosa de la tanca. Les trobades al Ravalet són sis i es conserven inclinades o encara en vertical (ben visible a les fotografies de l'enterrament 3, de 1917), amb una diferent orientació per a cada tomba: a la núm. 1 seria N/S, a la núm. 2, NE/SW i a la núm. 3, E/W. D'acord a les tipologies encara vigents, les sepultures del Ravalet serien del tipus 5 de Bordas et al (1996) o al tipus D, equivalent, de Roig i Coll (2010).

Aquest tipus consta de dos plans transversals entre si: un segueix l'eix de la sepultura (habitualment W/E al Vallès) i l'altre constitueix la cambra sepulcral, a un extrem. En aquesta cambra, ceta o nínxol es dipositava el cadàver, en general en sentit S/N amb el cap al sud. La cambra sol ser oval o més o menys circular i es bloquejava amb lloses o blocs de pedra. Quan aquesta matèria no existeix hem de considerar que la porta era de fusta. El subtipus A sol ser més petit, amb dos espais al mateix nivell i amb un accés pla o en pendent i un aixovar propi del període àlgid d'aquesta cultura (força calaïta i sílex melat, etc.). El subtipus B sol ser més gran i consta de dos nivells tangencials superposats, tal com mostra la necròpolis de Camí de Can Grau on els aixovars no han proporcionat calaïta ni gaire sílex melat i, en tot cas, aquest sense tractament tèrmic. Sembla també que hi ha una distància cronològica entre aquests dos subtipus dins el mateix moment cultural.

Les tombes de la necròpolis que ara tractem s'adscriuen millor al subtipus 5a, especialment pel seu aixovar a manca de majors precisions respecte a la morfologia de la cambra.

**Posició i tractament del cadàver.** Ja hem vist que cada esquelet del Ravalet té una orientació diferent.

En el grup Vallesà de la Cultura dels Sepulcres de Fossa és habitual que els esquelets s'orientin seguint un eix E/W però sobretot NE/SW, llevat del tipus 5 on l'esquelet, dins la cambra transversal, sol seguir l'orientació S/N o SE/NW en el tipus 5b, si bé l'orientació no és tan reglada en el tipus 5a.

Els difunts es dipositaven en decúbit supí amb el cap alçat, els braços alineats o plegats sobre el cos i les cames flexionades i originalment aixecades. Segueixen la norma generalitzada del grup Vallesà de la Cultura dels Sepulcres de Fossa. Només a les estructures circulars (sitges sepulcral i estructures cerimonials funeràries) i algunes del tipus 5a es poden trobar en posició decúbit lateral amb cames plegades. Al tipus 5b podem trobar les cames esteses i de vegades quelcom obertes (en aquest darrer cas implica que originalment estaven plegades) i també les podem identificar en algunes de les estructures circulars que hem definit com sitges cerimonials funeràries, si bé en aquests casos es relacionen amb postures globals anòmales i/o en decúbit prono (*Martín, Blanch, Albizuri et al. en premsa*).

Quant al tipus de dipòsit, els coneixements actuals ens permeten assegurar que en aquest període el cadàver es dipositava en espai buit, és a dir en una tomba on la cambra funerària no es colmatava en origen, sinó que s'anava omplint amb el temps per filtració. Mentrestant estava buit, el procés diacrònic de descomposició del cos i del material del mobiliari auxiliar de la tomba (coixineres, lliteres, etc) seguia el seu curs particular, de manera que el coixí desapareix però el seu volum és substituït per sediment o la llitera, d'existir, i sobre la que reposaria el cadàver, es desploma quan aquest ja estava esqueletitzat, provocant la desarticulació dels ossos implicats que queden moguts i enfonsats en relació a la resta, possiblement en ocupar l'espai encara no colmatat sota la llitera. Els indicadors més evidents es troben en la situació de les cintures escapulars i pelvianes, planes, o el basculament de les cames a causa del seu desplom per gravetat. Però si la descomposició natural del cos implica moviments dels ossos i certa dispersió d'alguns fora del volum del cadàver, quan s'observa que l'esquelet s'adhiu dins el contorn del cos, hem de pensar en mortalles i vestits, a més de possibles lliteres o fins i tot alguna caixa de costats baixos (*Allièse, Roig, Coll et al. 2014*) que constrengien el cadàver i han protegit l'esquelet.

Recordarem d'altres objectes que devien servir per falcar o anivellar objectes, com el fragment ceràmic darrera el cap de la tomba número 2 o el que estava sota el gran vas de la sepultura número 1. És molt possible que abans o després del *rigor mortis* lliguessin les cames i així es

traslladessin a la tomba (*Serra Ràfols 1947, 62*), de manera que quedessin plegades en un angle més o menys tancat (el femoro-tibial de vegades està al màxim). Havien d'assegurar aquesta posició amb objectes peribles que han desaparegut.

També s'ha pogut interpretar que anaven vestits quan, malgrat documentar-se l'espai buit de la cambra, les articulacions de les extremitats es conserven. És el cas de les tombes del Ravalet on els dibuixos de Folch ens permeten proposar que anaven amb vestits ajustats amb mànigues i camals i calçats (una altra proposta seria que els embenessin, però ens resulta excessiu). Així mateix l'alineament dels braços de la tomba núm. 2 permeten proposar l'existència d'alguna infraestructura rígida sota del cos que va delimitar la línia del cadàver mentre es produïa l'esqueletització i colmatació natural de la tomba. Potser el moviment de costelles i clavícula de l'individu núm. 3 indiqui el desplom d'alguna plataforma sota el cos. Hi ha algunes pedres perimetrals dins la cambra que podrien estar en relació amb algunes estructures peribles que ordenarien l'espai de la sepultura o fins i tot relació amb alces per anivellar el lit sepulcral perible, sempre, òbviament, en el límit de la interpretació. Totes aquestes observacions s'han començat a identificar i contrastar en algunes sepultures de Can Gambús-1 (*Allièse, Roig, Coll et al. 2014*).

Quan l'articulació coxo-femoral es desfeia (abans de la colmatació posterior de l'espai funerari per filtració), les cames queien per gravetat. La descomposició és diacrònica i de vegades veiem com el basculament de les cames arrossega els peus i altres, aquests queden en posició plantar perquè ja s'havien desarticulat pels turmells. Si les cames cauen cap a un mateix costat és perquè devien quedar dintre d'alguna mena de sac o vestit estret o estaven lligades de manera que només podien caure de forma solidària. A manca de lligams podien caure obertes a cada costat, tal com es veu en algunes de les sepultures de Bòbila Madurell-sud (per exemple a les tombes B-7, Ms-67, Ms-16 y Mf-17) (*Martín, Blanch, Albizuri et al. en premsa*). L'esquelet de la tomba número 1 té les cames una mica obertes però els peus creuats, el que pot implicar que en el moment del desplom aquesta part baixa de les cames mantenia algun lligam que impedí una major obertura.

**Aixovar.** Els estris associats a les tombes del Ravalet són senzills i quotidians, les ofrenes és poden relacionar amb l'aliment de forma més o menys simbòlica i el cadàver de la tomba núm. 1, la més ostentosa de les tres, anava molt enjoiat.

El mobiliari de la necròpolis de Ravalet s'adiu bé als aixovars d'aquest grup cultural i ens remetrem a la bibliografia que s'ha anat afegint per completar aquesta qüestió.

Quant a l'atribució dels mobiliaris funeraris, els estudis de Martí i Pou (1996 i 1999) o els de Gibaja (1996 i 2003) van deduir certes atribucions en funció del sexe i l'edat. Segons ells, els homes s'associen generalment amb els nuclis prismàtics, fletxes, molins i material sobre pedra polida, però és cert que hi ha excepcions, per exemple la dona de la tomba CCG-42 de Camí de Can Grau (Martí et al. 1997) o l'infant de la Mf-2 de Bòbila Madurell ferrocarrils (*Blanch, Alaminos i Lázaro 1991; Martín, Blanch, Albizuri et al. en premsa*) entre d'altres. Les dones rebien ceràmiques, fulles de sílex, indústria en os i portaven joies en pedres vistoses, petxines i altres ornaments en os, però també alguns homes i infants, i aquests també s'associen amb tota mena de materials, si bé són els únics que veritablement posseeixen en exclusivitat unes plaquetes petites rectangulars, amb perforació o sense, en cal·laïta, fins ara només trobades a Bòbila Madurell (*Martín 2009, Martín et al. en premsa*)

**Economia.** Els Sepulcres de Fossa i, en especial, el grup Vallesà, s'integra en el procés econòmic i cultural de l'arc del Mediterrani occidental



i participava activament en l'economia del moment. Això es va tenir clar des d' antic (*Maluquer, 1950*).

Desenvoluparen una tecnologia de qualitat en tots els fronts, amb una bona execució d'eines auxiliars de l'agricultura i la ramaderia, dels treballs subsidiaris de la vida quotidiana, de la cacera i fins i tot del combat, com les fletxes, algunes clavades, tal com es va trobar a l'estructura funerària Mf-18 de Bòbila Madurell sud (*Campillo, Mercadal i Blanch 1993; Blanch i Mercadal, 1995*) o la de Camí de Can Grau (*CCG-42*) (*Martí, Pou i Carlús, 1997*).

El fet afegit de la seva desenvolupada economia agrària és la inversió en una altra destinada a la producció de béns de prestigi a partir de l'exploració de les pedres verdes a les mines de variscita de Can Tintorer, amb les quals s'endinsa en les xarxes d'intercanvi a llarga distància. En elles aconsegueixen productes de qualitat com el sílex de Provença (*Vaquera i Lea 2011*), les destrals de jade (*Petrequin, Errera, Martín et al., 2012*) o l'obsidiana sarda (*Terradas, Gratuze, Bosch et al., 2014; Gibaja, González, Martín et al., 2014*) aquesta darrera podria haver arribat com una mena de torna o regal amb altres materials majoritaris, segons proposa Vaquer.

**Societat.** Ni tots els cadàvers devien tenir dret a una sepultura i a una vida més enllà de la mort, ni tots els que hi accedien arribaven vestits de la mateixa manera ni acompanyats amb lots similars d'aixovar. Tot això ja mostra unes relacions socials estructurades i certes desigualtats dins de la comunitat (*Blasco, Villalba i Edo, 1996*), però hem d'afegir que en aquest món funerari comencen a ser més visibles la dona i els infants, fins i tot de molt curta edat. Recentment s'ha afegit la probable posició dominant de certes famílies, fet que es traduiria en una major ostentació de tots els seus membres en els aixovars funeraris i especialment en les ofrenes de fauna (*Martín, Blanch, Albizuri et al., en premsa*).

Tampoc els jaciments són del mateix rang, sinó que hi ha alguns molt dotats i de llarga perdurabilitat en el temps i d'altres de petits (*Martín i Villalba, 1999*).

Avui podem assegurar que les comunitats del grup Vallesà de la Cultura dels Sepulcres de Fossa varen arribar a una interpretació molt desenvolupada del món d'ultratomba que els portà a una sistematització i estandardització dels rituals funeraris: mortalles, posició i orientació del cadàver, col·locació i elecció de l'aixovar segons el sexe o l'edat dins la sepultura, orientació de les construccions sepulcral, estandardització d'arquitectures funeràries, aïllament del món dels morts en algunes zones...

**Cronologia.** Folch remarcava el veïnatge d'aquesta sepultura amb el Dolmen de Vilassar. Bosch les situava al neolític i les relacionava amb d'altres trobades a Vilanova, Badalona, Bigues, Vic i Santa Maria de Miralles. Muñoz i Ripoll i Llongueras comencen a proporcionar un corpus de tombes adscrites a la Cultura dels Sepulcres de Fossa que aleshores es situava en el III mil·lenni, precedint al Campaniforme. Actualment la podem situar *grosso modo* entre el 4100 i el 3600-3500 a JC, dins de l'òrbita del grup Vallesà, i assegurar que entre el final d'aquesta cultura i el món campaniforme hi ha 1000 anys de diferència que omplen els grups del neolític final (*Martín, 1985*).

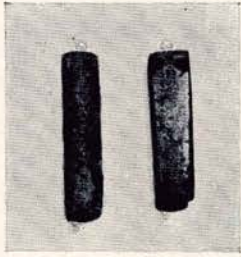
Dins d'aquesta forquilla cronològica a cavall del V i IV mil·lenni a JC, les tombes de Ravalet poden pertànyer a l'etapa de màxim esplendor d'aquesta cultura.

Araceli Martín  
Arqueòloga  
Servei d'Arqueologia i Paleontologia  
Generalitat de Catalunya

Institut d'Estudis  
Catalans. Anuari  
MCMXIII-XIV.

Vol. 2:  
Crònica,  
p. 806-810

màxim (fig. 4), una punta triangular de sílex de 3'5 cm. de llarg x 2 cm. de base; i, finalment tres peces d'òs de 4'6 x 1'4, 5 x 1 i 3 x 1 cm. (d'aquesta en falta un tros). Aquestes peces d'òs (fig. 5) són de forma rectangular planes per una cara i per l'altra convexes, tenint buidat a cada extrem un conducte en forma de V, els orificis del qual s'obren en la cara plana. Aquests objectes, menys alguns fragments de ceràmica que són al Museu Episcopal de Vich, estan en mans del propietari del dolmen (1).



Escala 1/2 aproximadament  
Fig. 5  
Peces d'òs del primer dolmen de la Serra de l'Arca

SEGÓN DOLMEN. — A la mateixa serra, a uns 800 m., entre N. i E., es troba l'altre megalit, de planta rectangular (fig. 6), del qual es conserven dretes dues lloses, que formen l'angle NW. Una tercera llosa està caiguda assobre la 4, que probablement formà la coberta junt amb la llosa 5, caiguda davant del dolmen. Al voltant hi ha restes del túmul, fet de pedres i terra, i que degué tenir uns 7 m. de diàmetre. L'exploració de l'interior de la cambra sepulcral no produí cap troballa (2). — B.

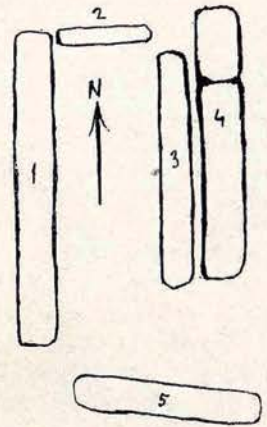


Fig. 6  
Planta del segon dolmen de la Serra de l'Arca

**Necròpolis a Sant Genís de Vilassar**

Prop del poble de Sant Genís de Vilassar, en un terreny propietat de D. Jaume Boatella, en buidar un massís de terra s'havien trobat, fa temps, dues línies paral·leles d'enterraments (fig. 7), situades a uns 4'40 m. l'una de l'altra. A la primera, des de l'any 1903 al 1912, s'hi descobriren cinc o sis cadàvers a una distància de 5 ó 6 m. l'un de l'altre; a la segona línia, des de 1912 a 1914, se n'hi trobaren uns quatre o cinc (3).

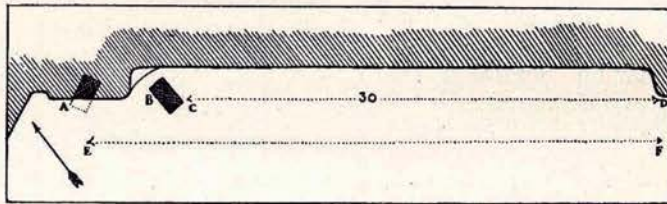


Fig. 7. — Planta de la necròpolis de Vilassar

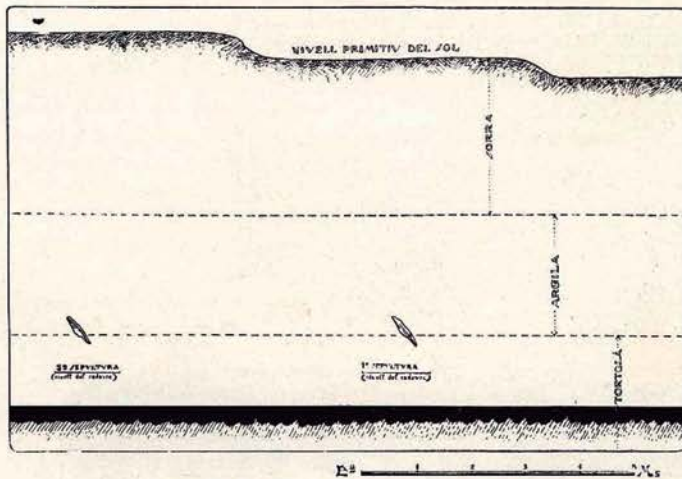


Fig. 8. — Secció de la necròpolis de Vilassar

Tots els sepulcres estaven proveïts d'unes lloses inclinades situades a un nivell una mica més alt que'l cadàver, d'una manera semblant a la dels sepulcres que s'excavaren després i que es descriuràn (fig. 8). Del material funerari que es trobà junt als cadàvers se n'ha conservat un ganivet de sílex, molt ben tallat

(1) Les mides de les lloses son les següents: pedra 1.<sup>a</sup>, 2'20 m. de llarg per 1'80 m. d'alt per 0'27 m. de gruix; pedra 2.<sup>a</sup>, 2'50 m. per 1'75 m. per 0'25 m.; pedra 3.<sup>a</sup>, A, 1'25 m. per 1'50 m. per 0'25 m. i B, 0'95 m. per 1'50 m. per 0'25 m.; pedra 4.<sup>a</sup>, 1'00 m. per 0'90 m. per 0'15 m.; pedra 5.<sup>a</sup>, 0'85 m. per 0'78 m. per 0'15 m. i pedra 6.<sup>a</sup>, 0'46 m. per 0'20 m. per 0'10 m.

(2) Les mides de les lloses son les següents: pedra 1.<sup>a</sup>, 2'75 m. de llarg per 1'10 m. d'alt per 0'25 m. de gruix; pedra 2.<sup>a</sup>, 0'80 m. per 1'05 m. per 0'11 m.; pedra 3.<sup>a</sup>, 2 m. per 1'90 m. per 0'20 m.; pedra 4.<sup>a</sup>, 2'40 m. per 0'90 m. per 0'30 m.; pedra 5.<sup>a</sup>, 1'50 m. per 0'90 m. per 0'30 m.

(3) No fou possible precisar més exactament el nombre de sepulcres.



d'uns 8 cm. de llarg, i perles cilíndriques i ovoides d'un silicat verdós procedents de collars o braçalets (fig. 9).

Quan, en buidar més terra del massís, apareixia un altre enterrament, en tingué notícia la

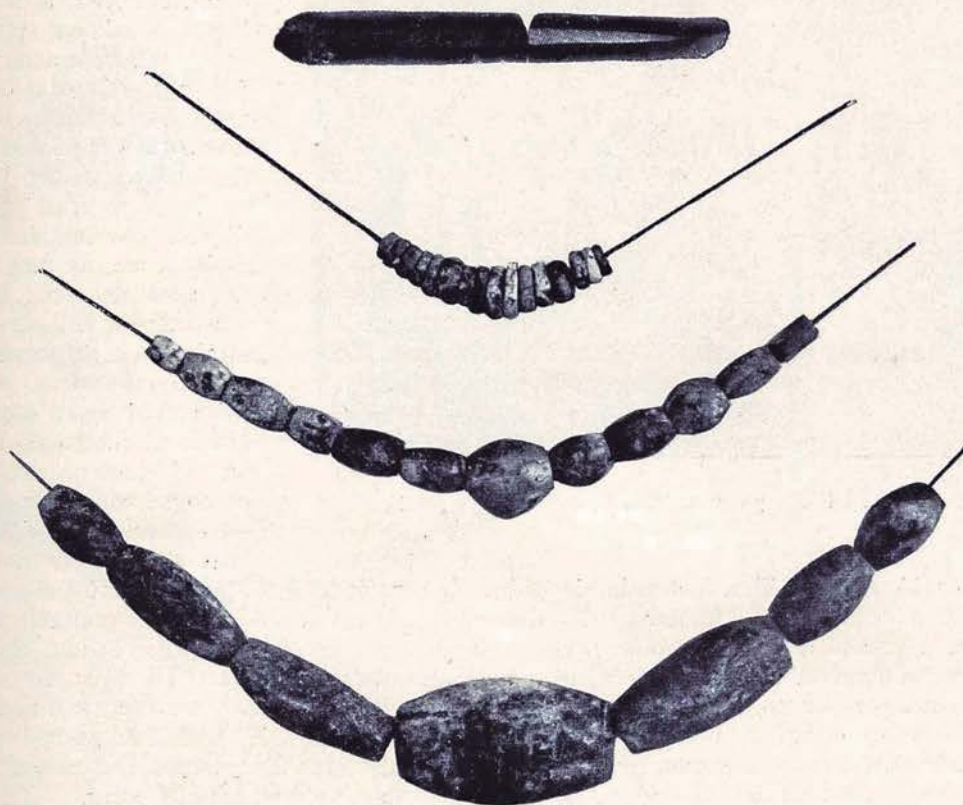


Fig. 9. — Ganivet i grans de collar o braçalet, dels sepulcres destruïts de la necròpolis de Vilassar

Junta de Museus i hi envià D. Joaquim Folch i Torres, del Museu Municipal de Barcelona, qui excavà els dos últims sepulcres de la segona línia. El Sr. Folch ha tingut l'amabilitat de facilitar les notes, els plans i les fotografies que calien per a la present notícia.

*Sepulcre 1.º* — El primer sepulcre era indicat per dues lloses de pedra de 80 i 90 cm. de llarg  $\times$  54 i 55 d'ample, respectivament, inclinades (figs. 10 i 11). A uns 22 cm. de profunditat des del punt més alt d'aquestes pedres, es trobava un esquelet ajagut boca enlaire i amb el cap vers el N. (fig. 12). Junt al cap, i a la dreta, tenia una destraleta de fibrolita, de forma trapetzoidal de 30 cm. de base  $\times$  3  $\frac{1}{2}$  d'alt. Prop de la cintura, al costat dret també, un ganivet de sílex, de tall irregular, de 4 cm. de llarg. En el coll del cadàver es trobaren 22 grans de malaquita cilíndrics perforats, els

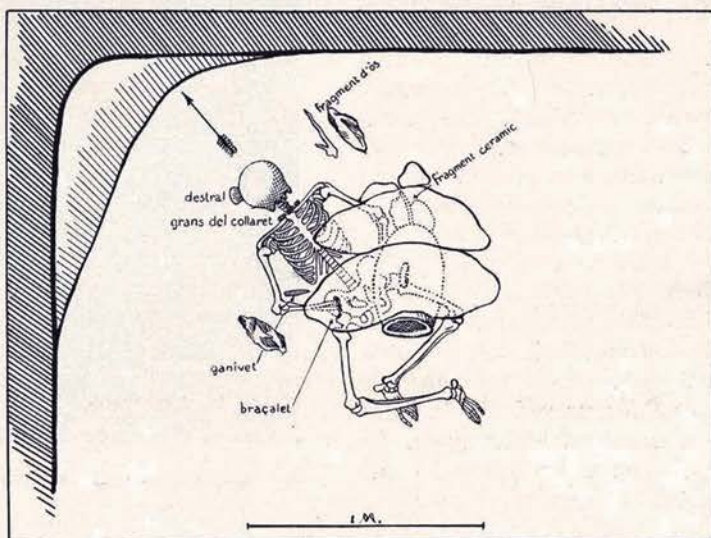


Fig. 10. — Planta del sepulcre primer, de Vilassar





Fig. 11. — El primer sepulcre de Vilassar, abans de l'excavació

del primer. Tenia una llosa inclinada, de pedra, de 0'74 × 0'36 m. (figs. 15 i 16) i el cadàver es trobava a uns 72 cm. de fondària (des del punt més alt de la llosa. És probable que n'hi haguessin dos, com al primer sepulcre, però, precisament al nivell de l'única llosa trobada, el terreny havia sigut tallat verticalment, havent-se així destruït la part dels peus del sepulcre i tallat el cadàver per sota la pelvis. L'esquelet, que semblava d'un adolescent, estava també ajagut sobre les espatlles, però amb el cap vers l'E. (fig. 17). Es trobà un ganivet de sílex, semblant al del primer sepulcre, prop de la cintura, al costat dret del mort, i un fragment de ceràmica semblant a la del sepulcre 1.<sup>o</sup>, col·locat a 15 cm. més amunt del crani.

Aquests sepulcres tenen alguns notables paral·lels entre els enterraments amb material neolític de Catalunya.

Del mateix tipus se'n troben distribuïts per gran part de Catalunya; i malgrat certes diferències en la forma de l'enterrament i fins en el mobiliari sepulcral, sembla que pertanyen a un mateix cercle de cultura. Malhauradament alguns han sigut mal excavats, i en general les publicacions que se n'han fet són insuficients.

Atenent a les diverses formes dels enterraments, sembla que's poden classificar en tres seccions. En la primera cal posar-hi els sepulcres de Les Piles, prop de Santa Coloma de Queralt (Tarragona) (1) que's caracteritzen per estar



Fig. 12. — El primer sepulcre de Vilassar, després de treure les lloses

majors de 1/2 cm. de diàmetre, que devien ésser les peces d'un collar. Junt a la mà dreta hi havia 8 perles de forma ovoidia (de 1 a 2 cm. de llarg), igualment perforades, que pertanyien a un braçalet (fig. 13). Al costat esquerre i prop de la cintura es trobà un vas de forma ovoidia amb dues nanses al mig de la panxa de 50 cm. d'alt per 32 cm. de diàmetre màxim. El vas és fet a mà, de fang groller i de color de terra (fig. 14). Junt al peu del vas hi havia un fragment de ceràmica de la mateixa mena. Al nivell del cap, al costat esquerre, es trobà un fragment d'òs d'un animal indeterminat i que no es pogué conservar.

*Sepulcre 2.<sup>o</sup>* — Estava situat a uns 6 m. de la línia

(1) Vegi's: J. Vilanova i Piera al *Boletín de la Real Academia de la Historia*, XXII (1893), p. 105 i seg.; Gudiol, *Arqueología Sagrada*, p. 39; Sanpere i Miquel al primer volum de la *Geografía de Catalunya*, p. 312 (al tractar de l'An-



deposat el cadàver en una fossa oberta al fons d'un pou. El material consisteix en destrals de pedra ben polides, ganivets de sílex, collars de petxines i una gran gerra de fang groller, feta a mà, que, segons les publicacions, devia tenir uns 40 cm. d'alt per altres 40 d'ample; sembla, per les mides indicades, que es tracta d'un vas com el de Vilassar.

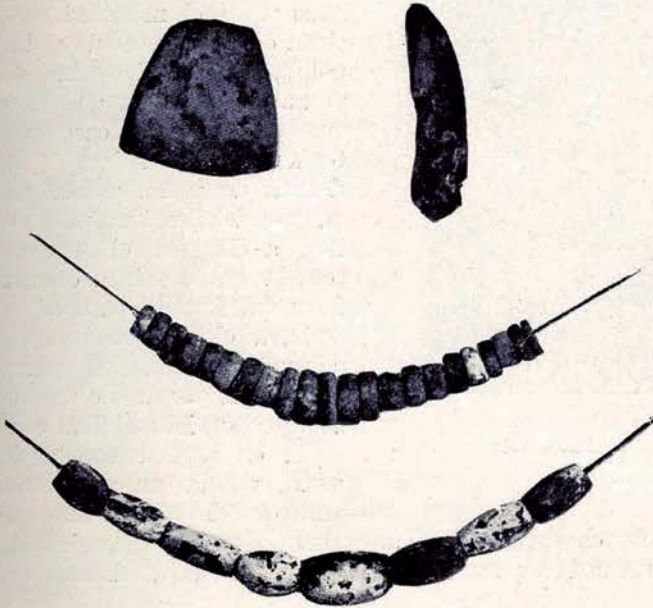


Fig. 13. — Destral, ganivet i grans de collar i braçalet del primer sepulcre de Vilassar



Fig. 14. — Vas del primer sepulcre de Vilassar

Una segona secció la formen uns sepulcres trobats al terme de Santa Coloma de Queralt (Tarragona) (1), en els quals alguns cadàvers eren dipositats en una balma de roca, que es tancava amb lloses de pedra. El material consisteix en destrals, collars de petxines i un vas de terra grollera, la forma del qual no es pot deduir per la publicació.

Constitueixen una tercera secció, que és la que presenta més notables analogies amb els sepulcres de Vilassar, els enterraments de Vilanova (2), Badalona (3), Bi-

tropologia de Catalunya», amb gravats). Al Museu de Vich hi ha alguns fragments de ceràmica i altres objectes. Sembla que els més notables s'han dispersat.

(1) Vegi's *Revista de la Associació Artístico-arqueològica Barcelonesa*, vol. de 1896-98, p. 161 i seg. Els objectes sembla que's trobaven en la data de la publicació a casa Mossèn Segura a Santa Coloma de Queralt.

(2) J. Coroleu al *Boletín de la Real Academia de la Historia*, II (1882), p. 218 i seg.; Llanas, *Crónica científica*, VIII (1885), p. 841. — Sanpere i Miquel a la secció d'«Antropologia» del primer vol. de la *Geografía de Catalunya*, p. 312. Sembla que hi ha objectes al Col·legi dels PP. Escolapis de Vilanova i al Museu Balaguer d'aquella població.

(3) J. M. Pellicer i Pagès, *Estudios histórico-arqueológicos sobre Iluro*, Mataró, 1887, p. 69; C. Soler a *La Veu de Montserrat* del 29 d'agost de 1885. No sabem on són els objectes trobats.

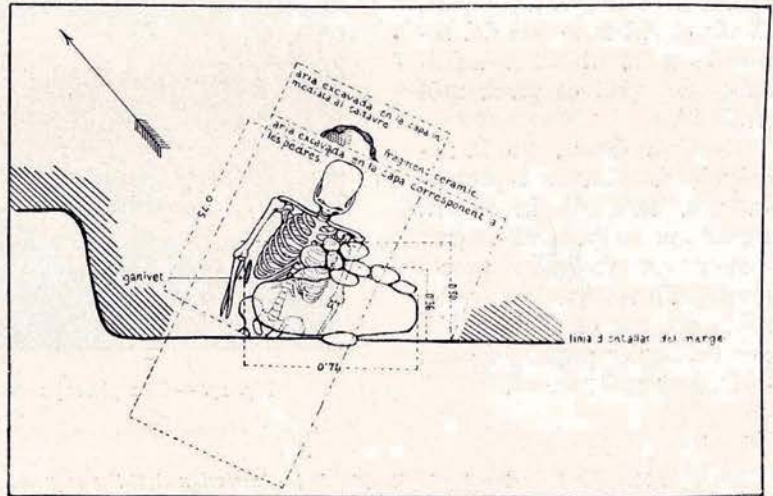


Fig. 15. — Planta del segon sepulcre de Vilassar



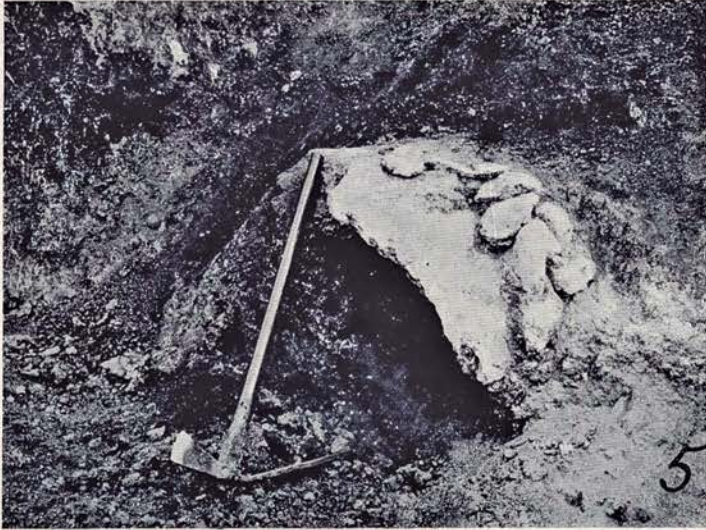


Fig. 16. — El segón sepulcre de Vilassar, abans de l'excavació

groller a cada banda del cadàver; a Vich, en un sepulcre amb unes lloses la disposició de les quals no ha pogut esser estudiada, un cadàver tenia al seu costat un vas de dimensions, forma i tècnica semblant a les del de Vilassar, amb dues nanses a la panxa del vas i entre ambdues i a la mateixa ratlla d'elles un mugronet (fig. 18). A més es trobaren un ullal de senglar i un punxó d'òs.

A aquests paral·lels cal afegir el del material del sepulcre de Santa Maria de Miralles del qual es parla més avall (3).

Sembla, doncs, que la necròpolis de Vilassar representa una fase de la nostra cultura neolítica i cal esperar que noves troballes procedents d'investigacions sistemàtiques ens en facin conèixer millor les particularitats.

— P. BOSCH GIMPERA.



Fig. 17. — El segón sepulcre de Vilassar, després de treta la llosa

gues (1) i Vich (2). A Vilanova els cadàvers eren dipositats sobre el sol, en alguns casos hi havia, assobre, una llosa de pedra (no sabem de quina manera); i el mobiliari consistia en destraletes de pedra polida i perles de collar, de pedra; a Badalona un cadàver «cobert amb cargolins» tenia al costat de la mà una destreal de pedra polida, un ganivet de sílex i un vas groller; a Bigues, el sepulcre sembla que consistia en una fossa (al fons de la qual es trobava el cadàver assegut) coberta per una llosa plana sostinguda per dues o tres de més petites. El mobiliari consistia en una destraleta de pedra polida, un nucli, tres ganivets de sílex i un vas

(1) F. Maspóns i Anglès a la *Revista de la Asociación Artístico-arqueológica Barcelonesa*, 1903-05, p. 190 i seg. Els objectes són a Barcelona, a casa del dit senyor.

(2) Inèdit. Mn. Gudiol, Director del Museu de Vich, ens ha facilitat les dades que consignem i la fotografia del vas. Fóra possible que a aquesta secció s'hagués d'afegir el sepulcre del Bruch de què parla en F. Martorell i Peña (*Apuntes arqueológicos*, Barcelona, 1875, p. 87), en el qual es trobaren una destreal de serpentina i perles de collar de pedra, sense que es consignin més dades. Sembla que aquesta destreal se troba a la col·lecció del Dr. Serradell, de Barcelona, ara al Museu del Club Montanyenc.

(3) La disposició del sepulcre amb el cadàver ajagut sobre el sol i a un nivell superior una llosa, sembla que es troba en una necròpolis de Montilla (Còrdoba), en la qual els sepulcres també estaven arreglats i 1'50 m. més alta que el cadàver apareixia la llosa. En quant a material funerari no se'n cita més que un vas groller fet a mà (vegi's Calderón, *Anales de la Sociedad Española de Historia Natural*, XIX, Actes, p. 82).

Publicació  
facsimil

Diari d'excavació  
d'Agustí Duran  
Sanpere d'un  
enterrament a la  
Bòbila Boatella  
(Sant Genís  
de Vilassar,  
31 de juliol -  
1 d'agost 1917)  
(MAC)



INSTITUT D'ESTUDIS CATALANS  
INVESTIGACIONS ARQUEOLÒGIQUES

Actes

Sant Genís de Vilassar  
Enterrament de la Gorvela  
Goatella

Director dels treballs:

Agustí Durán

Data:

31 jul - agost 1917

Contingut:

Viari  
P. toj



Diari

Sant Genis de Vilassar

31 Jul. - 1 agost 1917

Observacions

## Excavació d'un sepulcre.

En 1916 s'havia rebut per part de l'arrendatari de la ~~tra~~ rajolenia de S. Jaume Broatella l'avis de que existia dintre el mur de argila la pedra indicadora d'un nou sepulcre a l'estil dels que havia excavat en 1916 el Sr. Folch i Torres per encàrrec de la Junta de Museus de Barcelona.

En una visita feta en rebre l'avis es pogué comprovar la notícia, observant l'aparició d'alguns fragments d'os no lluny de la pedra. Quedà convençut aleshores que més endavant, posats d'acord amb el Sr. Broatella es procediria a l'excavació.

V. Fot. n.º 1.

Comissionat per la secció d'Investigacions Arqueològiques de l'I. d'E. C. vaig anar a Vilassar el dia 31 de juliol que havia estat anunciat pel Sr. Broatella. Es procedí tot seguit a l'extracció de les terres que cobrien encara el sepulcre.

V. Fot. n.º 2

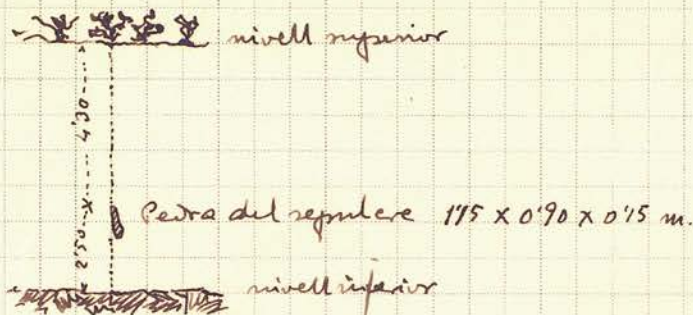
La pedra apareixia a un metre del marge a 4'30 m. de profunditat. Sota la pedra quedava encara la mateixa capa d'argila fins a 1'60 m.

El sepulcre estava, doncs, a la mateixa profunditat dels dos sepulcres estudiats pel Sr. Folch (V. Anuari de l'I. d'E. C. 1913-14, ps. 806-810) Ha rectificat-se que els tres enterraments no estan enclavats en la capa de "tortola" que es troba sota la sedimentació superficial sinó dintre l'argila, quedant el "tortola" a alguna major profunditat.

Després les terres superiors queda la pedra aïllada en sa part superior. Seguint la direcció E.W. guardant una posició quasi vertical, notant-se notament una lleugera inclinació vers N, es a dir damunt el cadàver. Té d'alçada 0'90 m. i de llargada 1'75 per un gruix de 0'15 per



terme mig. És una roca caliza plana, però irregular i sense oferir cap rastre de regularització artificial



Al mateix pla on està depositada la pedra apareix el crani del cadàver que està a part d'esquena a terra, però amb el cap ja decantat damunt del pit, de manera que queda descansant sobre la mandíbula inferior. Està situat en la mateixa direcció de la pedra, és a E. W. amb el cap a l'E.

És l'espatlla ~~força~~ desarticulada, amb la clavícula enfonçada al pit; les costelles tombades cap avall; els braços, lluny de seguir a la línia del cos, estan oberts pels colzes; la mà dreta està posada damunt el femur del seu costat; la mà esquerra descansa sobre la pelvis. Els femurs, quedant ambdós un cost paral·lelisme es devien cop a la dreta del cadàver; dels ossos de les cames, sols es conserva la tibia dreta i està plegada formant un angle molt estrict amb el femur corresponent; el femur esquer, conservant-se'n no més que una fragment està separat de sa articulació.

El tall del marge seguiria la direcció de la tibia dreta que apareixia abans de l'excaució en casi tota sa llargada. Els peus i els ossos de la cama esquerra devien ésser destruïts al fer el tall del marge.

L'espatlet oferia una lleugera inclinació, que podia apreciar-se en la columna vertebral; el cap i les espatlles estaven en el pla mes elevat.

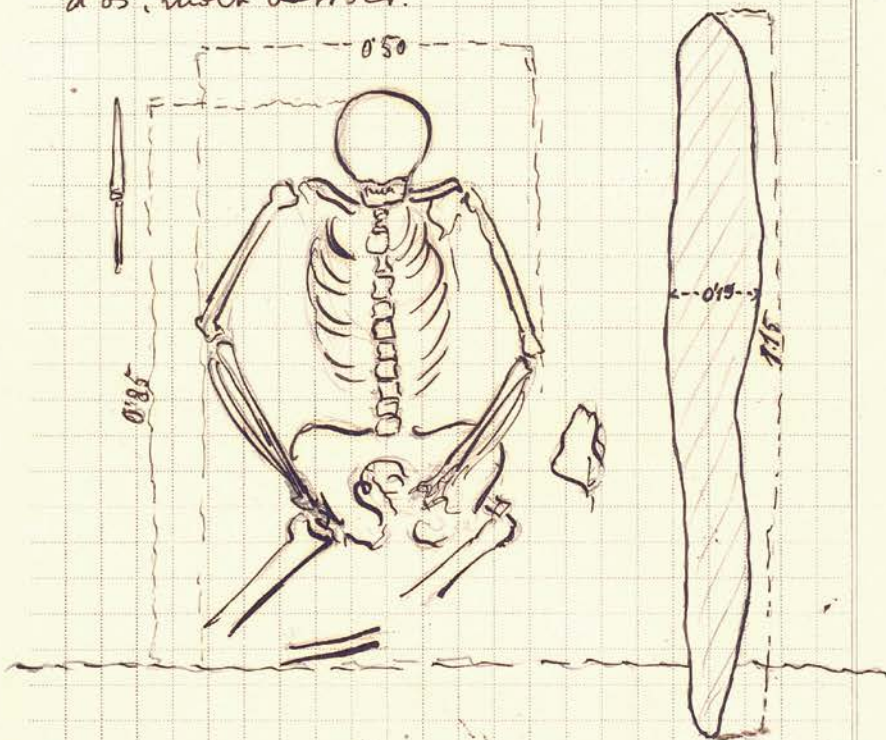
## Observacions

vat. La llosa indicadora del sepulcre distava 0'80 m. de la columna vertebral, amb la qual guardava paralelisme.

Prop del braç, es va veure aparèixer una petita caliza irregular col·locada en el pla del sepulcre.

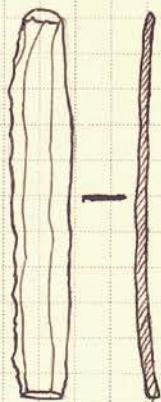
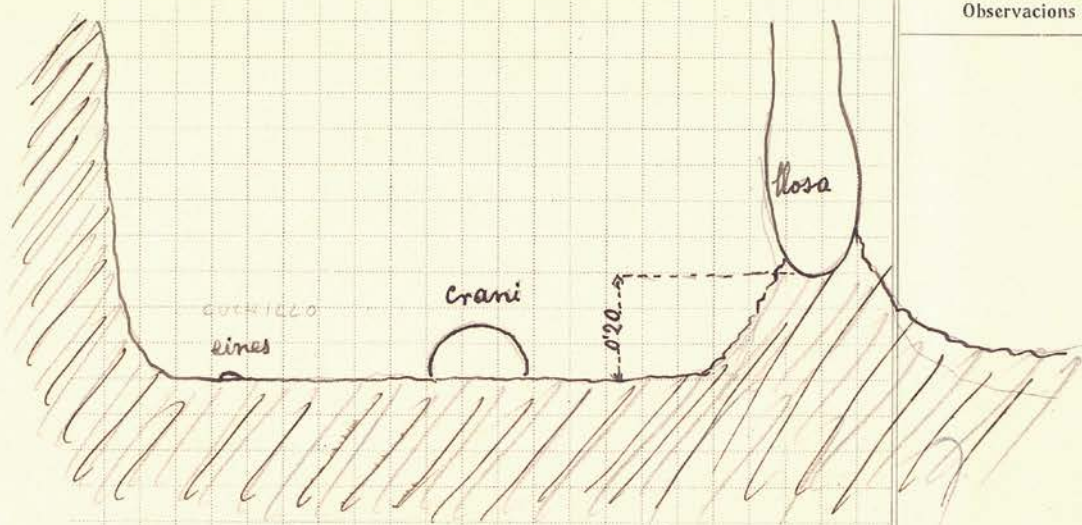
A l'altra banda, guardant també paralelisme amb l'esquelet, fou trobat un panxet de riles posat pla a terra i tocant amb ell, seguint la mateixa direcció un punyó d'os, molt barroc.

V. fotogr. 3-6.





Observacions



fulla de sílex  
1:1



punzó d'os  
1:1







Nº 1.

Ortop. Just.

La pedra que indicava el sepulcre avany  
de l'excavació.



Nº 2.

Ortop. Just

El començament del excavació





Nº 3. El cadavre i la llosa excavats. Pol. Sant



Nº 4. El cadavre i la llosa excavats. Pol. Sant



Rodriguez Luján  
El cadáver.

N. 5



Rodriguez Luján -

N. 6

El cadáver (detalle)

# Bibliografia

## Joaquim Folch i Torres, l'arqueòleg imprevist

- BONET, VIDAL, MONTMANY, 2013: Bonet, Albert (Guió i direcció), Vidal, Mercè (Direcció científica), Montmany, M., i Vidal, Mercè (Contingut i documentació), Casanovas, X. (Producció): *Joaquim Folch i Torres. La lluita pel patrimoni artístic. Video documental*, Pod.Cat., 2013
- BOSCH, 1980: Bosch Gimpera, Pere: *Memòries*, Edicions 62, Barcelona, 1980
- BOSCH, OLIVAR, 1978: Bosch Gimpera, Pere, Olivar Bertrand Rafael: *Correspondència 1969-1974*, Edicions Proa, Barcelona, 1978
- BOSCH, 1915: Bosch Gimpera, Pere: "Necròpolis a Sant Genís de Vilassar" a *Anuari 1913-1914*, Institut d'Estudis Catalans, Barcelona, 1915, pàg. 806-810.
- BOSCH, 1919: Bosch Gimpera, Pere: *Prehistòria catalana (Edats de la pedra i dels metalls, colonització grega, etnografia)*, Col. Enciclopèdia Catalana, vol. XVI, Editorial. Catalana, Barcelona, 1919
- BOT, 2013: Bot, Jaume 2013: *Aproximació a Joaquim Folch i Torres*, dins <http://joaquimfolchitorres.cat/bio.html>
- COLL, 1988: Coll Monteagudo, Ramon: *El poblat ibèric de la Cadira del Bisbe (Premi de Dalt, el Maresme). Història de la investigació i estat de la qüestió. AECC (Premi de Mar, 1988)*, pàg. 47 -56
- DÉCHELETTE, 1908: Déchelette, Joseph: *Manuel d'Archéologie préhistorique, celtique et gallo-romaine, Volum I - Archéologie préhistorique*. Librairie Alphonse Picard et fils, Paris, 1908
- DÉCHELETTE, 1912: Déchelette, Joseph: *Manuel d'Archéologie préhistorique, celtique et gallo-romaine, Volum II - Age du Bronze*. Librairie Alphonse Picard et fils, Paris, 1912.
- DURAN, 1923: Duran i Sanpere, Agustí, "Un nou sepulcre a Sant Genís de Vilassar", *Anuari 1915-1920*, Institut d'Estudis Catalans, Barcelona 1923, pàg. 466-467.
- FOLCH, 1921 (facsimil, 2013): Folch i Torres, Joaquim, Notícia sobre la ceràmica de Paterna. Publicacions de la Junta de Museus de Barcelona, Barcelona 1921. Edició facsimil inclosa a: Folch i Torres, Joaquim; Font i Gumà, Josep; Gómez Moreno, Manuel; Puig i Cadafalch, Josep: *Ceràmica i rajola catalana-valenciana. Compendi bibliogràfic*, Col. Ceràmica Escrita 1, AMPEL (Amics dels Museus i del Patrimoni d'Esplugues de Llobregat), Esplugues de Llobregat, 2013
- FOLCH, 2013: Folch i Torres, Joaquim: *Libre de Viatge (1913-1914)* Edició a cura de Mercè Vidal i Jansà. GRACMON - Universitat de Barcelona - Ajuntament de Barcelona, Barcelona, 2013
- FOLCH, 1927: Folch i Torres, Joaquim: *Resum de la Història General de l'Art*, Vol. I, Editorial David, Barcelona, 1927
- FONTBONA, 2000: Fontbona i de Vallescar, Francesc: *Joaquim Folch i Torres. Semblança biogràfica*. Institut d'Estudis Catalans, Barcelona, 2000.
- GRÀCIA, FULLOLA, 2008: Gracia Alonso, Francisco; Fullola Pericot, Josep M.: "Pere Bosch Gimpera y Juan Cabré. La pugna por el control de las excavaciones en San Antonio de Calaceite y el Bajo Aragón (1914-1916) y su influencia en la creación del Servei d'Investigacions Arqueològiques del Institut d'Estudis Catalans", *PYRENAE*, núm. 39, vol. 1, Universitat de Barcelona, Barcelona, 2008.
- IEC, 1914 (1): *Actes de la Secció Històrico-Arqueològica de l'Institut d'Estudis Catalans*. Sessió del 14 d'octubre de 1914. Arxiu de l'Institut d'Estudis Catalans.
- IEC 1914 (2): *Actes de la Secció Històrico-Arqueològica de l'Institut d'Estudis Catalans*. Sessió del 21 d'octubre de 1914. Arxiu de l'Institut d'Estudis Catalans.
- IEC 1915: *Anuari 1913-1914*, Institut d'Estudis Catalans, Barcelona, 1915
- JUNTA DE MUSEUS, 1914: Actes de la *Junta de Museus de Barcelona*. Sessió del 28 de novembre de 1914. Arxiu Nacional de Catalunya.
- JUNTA DE MUSEUS, 1915: *Actes de la Junta de Museus de Barcelona*. Sessió del 16 de gener de 1915. Arxiu Nacional de Catalunya.
- MUÑOZ, 1965: Muñoz Amilibia, Ana Maria: *La cultura neolítica catalana de los "Sepulcros de Fosa"*. Instituto de Arqueología y Prehistoria, Universidad de Barcelona, Barcelona, 1965
- OLIVERAS, SANTOS, 2008: Oliveras, Carme; Santos, Marta: "La consolidació del projecte: les excavacions emporitanes entre 1915 i 1930", a 1908-2008. *100 anys d'excavacions arqueològiques a Empúries*. Ajuntament de l'Escala Museu d'Arqueologia de Catalunya - Empúries, Girona, 2008
- PALOL, 2004: Palol, Pere de: *El castrum del Puig de les Muralles de Puig Rom (Roses, Alt Empordà)*. Sèrie Monogràfica 22 del Museu d'Arqueologia de Catalunya-Girona, Generalitat de Catalunya-Departament de Cultura, Girona, 2004.
- PERICOT 1934: Pericot García, Luís (director), *Historia de España - Gran Historia General de los Pueblos Hispanos, Tomo I, Épocas Primitiva y Romana*, Instituto Gallach, Barcelona, 1934.
- PUIG, MARTÍN, 2006: Puig, Anna Maria; Martín, Aurora (coordinadores): *La colonia grega de Rhode (Roses, Alt Empordà)*, Sèrie Monogràfica 23 del Museu d'Arqueologia de Catalunya-Girona, Generalitat de Catalunya-Departament de Cultura, Girona, 2006..
- ROVIRA, 1922: Rovira i Virgili, Antoni: *Història Nacional de Catalunya*, volum I, edicions Pàtria, Barcelona 1922.
- PUIG, FALGUERA, GODAY, 1909: Puig i Cadafalch, J.; Falguera i Sivilla, A. de; Goday i Casals, J.: *L'Arquitectura romànica a Catalunya Volum: 1: Precedents. L'arquitectura romana. L'arquitectura cristiana prerromànica*, Institut d'Estudis Catalans, Barcelona, 1909
- RIPOLL, LLONGUERAS, 1963: Ripoll Perelló, Eduard; Llongueras i Campañà, Miquel: "La cultura neolítica de los sepulcros de fosa en Cataluña", *Ampurias XXI*, 1963, pàgines 1-90.
- VIDAL, 1991: Vidal i Jansà, Mercè: *Teoria i crítica en el Noucentisme: Joaquim Folch i Torres*. Institut d'Estudis Catalans, Barcelona 1991

# Bibliografia

## La Bòbila del Ravalet, Vilassar de Dalt. Reescriuint una troballa arqueològica 100 anys després

- ALAMINOS, A., BLANCH, R.M. i LÁZARO, P. (1991): Bòbila Madurell. Su contribución al Neolítico Medio en Catalunya, *Revista de Arqueología* (Madrid), año XII, 128, pp. 14-23.
- ALLIÈSE, F., ROIG, J., COLL, J.M., SUBIRÀ, M.E., RUIZ, J., CHAMBON, Ph. i GIBAJA, J.F. (2014): Les pratiques funéraires dans la nécropole du Néolithique moyen de Can Gambús-1 (Sabadell, Espagne). De la préparation du corps à la fermeture de la tombe. *Bulletin de la Société préhistorique française*, t. 111, núm. 3, pp. 453-468.
- BLANCH, R.M., LAZARO, O. i ALAMINOS, M.A. (1991): *Bòbila Madurell: Memòria de l'excavació d'urgència en els sectors de Madurell Sud i Ferrocarrils* <http://calaix.gencat.cat/handle/10687/7722> .qmem104\_web%20(1).pdf
- BLANCH, R.M. i MERCADAL, O. (1995): MF-18: un cas atípic d'inhumació prehistòrica a la Bòbila Madurell", *Arxaona* (Sabadell), 16, pp. 75-83.
- BLASCO A., VILLALBA P. i EDO M. (1996): Intercambio de bienes de prestigio en Catalunya durante el neolítico. El desarrollo de la desigualdad social, a *Formació i implantació de les comunitats agrícoles*. I Congrés del Neolític a la Península Ibèrica. Gavà-Bellaterra, 1995. Rubricatum, 1, vol. II, pp. 549-556.
- BORDAS, A., DIAZ, J., POU, R., PARPAL, A. i MARTIN, A. (1994): Excavacions arqueològiques 1992-1993 a la Bòbila Madurell-Mas Duran (Sant Quirze del Vallès, Vallès Occidental), *Tribuna d'Arqueologia*, 1992-1993, Departament de Cultura de la Generalitat, pp. 31-47.
- BOSCH GIMPERA, P. (1913-1914): Necròpolis a Sant Genís de Vilassar, a Secció arqueològica, excavacions i troballes, *Anuari de l'Institut d'Estudis Catalans*, V, part II, pp. 806-810, 10 fig.
- CAMPILLO, D., MERCADAL, O. i BLANCH, R.M. (1993): A mortal wound caused by a flint arrowhead in individual MF-18 of the Neolithic Period exhumed at Sant Quirze del Vallès, *International Journal of Osteoarchaeology*, pp. 145-150.
- CHAMBON P. i LECLERC J. (Eds.) (2003): *Les pratiques funéraires néolithiques avant 3500 av. J.-C. en France et dans les régions limitrophes*, Table ronde Societe Prehistorique Francaise, Saint Germain-en-Laye, 2001, memoire XXXIII.
- DURAN I SANPERE, A. (1915-20): Un nou sepulcre a Sant Genís de Vilassar, *Anuari de l'Institut d'estudis Catalans*, vol. VI, pp. 466 i 467, fig. 82 a 84.
- EDO, M. (1991): *La Callais a Catalunya*. Memòria de Llicenciatura. Universitat de Barcelona, 219 p. (inèdita).
- EDO, M., VILLALBA, J. i BLASCO, A. (1992). Can Tintorer, origen y distribución de minerales verdes en el noreste peninsular durante el neolítico. *Congreso Aragón/Litoral mediterráneo. Intercambios culturales durante la Prehistoria*. Zaragoza. 1990, pp. 361-373.
- EDO, M., VILLALBA, M.J. i BLASCO, A. 1992: Can Tintorer. Procedència i distribució de la cal·laïta catalana, a *Estat de la investigació sobre el neolític a Catalunya. 9è Col·loqui Internacional d'arqueologia de Puigcerdà*. Puigcerdà i Andorra, 1991, pp. 203-205.
- GIBAJA, J.F., GONZÁLEZ, P., MARTÍN, A., PALOMO, A., PETIT, M.A., PLASENCIA, X., REMOLINS, G. i TERRADAS, X. (2014): New finds of obsidian blades at Neolithic sites in north-eastern Iberia, *Antiquity* <http://journal.antiquity.ac.uk/projgall/gibaja340>
- MALUQUER DE MOTES, J. (1950): La cultura neolítica del Vallès en el marco de la Prehistoria del Occidente mediterráneo, *Arrabona* (Sabadell), 1-2, pp. 61-75.
- MARTÍ M., POU R., CARLUS X. (1997): *Excavacions arqueològiques a la ronda sud de Granollers, 1994. La necròpolis del neolític mitjà i les restes romanes del camí de Can Grau (La Roca del Vallès, Vallès Oriental). Els jaciments de Cal Jardiner (Granollers, Vallès Oriental)*. Excavacions arqueològiques a Catalunya, 14. Departament de Cultura de la Generalitat de Catalunya. Barcelona. 235 pp.
- MARTÍN CÓLLIGA, A. (1985): De la cultura de los "Sepulcros de fosa" al grupo de "Veraza" en el Vallés, *Rev. Estudios de la Antigüedad. Prehistòria del Vallès*, 2. *Areas de Prehistoria, Arqueologia e Historia Antigua*. Universidad Autónoma de Barcelona. Bellaterra, 2, pp. 3-57.
- MARTÍN CÓLLIGA, A. (1999): Espai obert: Els municipis i la protecció del patrimoni arqueològic, *Lauro* (Granollers), 16, pp. 53- 64.
- MARTÍN CÓLLIGA A. (2009): Les sociétés du Néolithique moyen en Catalogne et leur gestion funéraire, a J. Guilaine (dir.), *Du Néolithique à l'Histoire: sépultures et sociétés*. Séminaire du Collège de France. Collection des Hesperides. Paris, Editions Errance, pp. 45-67.
- MARTÍN A. i VILLALBA M.J. (1999): *Le néolithique moyen de la Catalogne. A: J. Vaquer (dir.), Le Néolithique du Nord-Ouest méditerranéen*. Actes du Colloque International. XXIV Congrès Préhistorique Français. Carcassonne 1994, Société Préhistorique française, pp. 211-224.
- MARTÍN CÓLLIGA, A., BLANCH, R.M., ALBIZURI, S., ALAMINOS, A., MERCADAL, O., VIVES, E., LÁZARO, P., BOSCH, J., COLOMER, S., MIRET, J., ENRICH, R. i ALLAGA, S. (en premsa): El paraje de Bòbila Madurell (Sant Quirze del Vallès, Vallès Occidental, Barcelona), a Gibaja, J.F., Subirà, M.E., Martín, A., Mozota, M. i Roig, J. (eds), *Mirando a la Muerte: Las prácticas funerarias durante el neolítico en el noreste peninsular*, E-ditArx - Publicaciones Digitales.
- MORA R. i MARTIN A. (coord.) (1992): *Memòria Mas Duran (Sant Quirze del Vallès)*. Memòria d'excavació dels treballs duts a terme entre el 15 d'abril al 15 de desembre de 1991. Departament d'Història de les Societats Pre-capitalistes i Antropologia social. Universitat Autònoma de Barcelona. 2 vol. Arxiu



del Servei d'Arqueologia i Paleontologia. Memòria núm. 865.

MORA R. i MARTIN A. (coord.) (1993): *Memòria Mas Duran* (Sant Quirze del Vallès). Memòria d'excavació dels treballs duts a terme entre el 15 de desembre de 1991 al 31 de juliol de 1992. Departament d'Història de les Societats Pre-capitalistes i Antropologia social. Universitat Autònoma de Barcelona. 5 vol. Arxiu del Servei d'Arqueologia i Paleontologia. Memòria núm. 1007.

MUÑOZ, A.M. 1965. *La cultura neolítica catalana de los Sepulcros de Fosa*. Instituto de Arqueologia y Prehistoria. Universidad de Barcelona. Publicaciones eventuales, 9. Barcelona, pp. 26-29.

PERICOT, L. (dir.) (1934): *Historia de España – Gran Historia General de los Pueblos Hispanos*, t. I, *Épocas Primitiva y Romana*, Instituto Gallach, Barcelona 1934, p. 161.

PÉTREQUIN, P., ERRERA, M., MARTÍN, A., FÀBREGAS, R. i VAQUER, J. (2012): Les haches en jades alpins pendant le V-IV<sup>e</sup> millénaires. L'exemple de l'Espagne et du Portugal dans une perspective européenne. A: M. Borrell, F. Borrell, J. Bosch, X. Clop i M. Molist (ed.), *Circulació i intercanvi de matèries, productes i idees a la Mediterrània occidental (VII-III mil·lenni aC)*. *Congrès Internacional Xarxes al Neolític*. Gavà-Bellaterra, 2 a 4 de febrer de 2011. Rubricatum. Revista del Museu de Gavà, 5, pp. 213-222.

POU, R., MARTI, M., DIAZ, J. i BORDAS, A. (1994): Estudio de la necròpolis del grupo de Sepulcros de Fosa del yacimiento de "Bòbila Madurell" (Sant Quirze del Vallès, Barcelona) en el contexto del neolítico medio reciente en Catalunya. A: *1<sup>o</sup> Congreso de Arqueología Peninsular*, Porto, 1993, Actas dos Trabalhos de Antropologia e Etnologia, vol. XXXIV, fasc. 3-4, pp. 61-80.

POU, R. i MARTI, M. (1995): *Els Sepulcres de Fosa al Vallès. Estudi de les necròpolis de la Bòbila Madurell i del Camí de Can Grau*, 3 vols. Tesi de llicenciatura. Facultat de Lletres. Universitat Autònoma de Barcelona, 1995 (inèdita)

POU, R., MARTI, M., BORDAS, A., DIAZ, J. i MARTIN, A. (1996): La cultura de los Sepulcros de Fosa en el Vallès. Los yacimientos de "Bòbila Madurell i Camí de Can Grau" (St. Quirze del Vallès y La Roca del Vallès -Barcelona). A: *I Congrés del Neolític a la Península Ibèrica. Formació i implantació de les comunitats agrícoles*. Gavà-

Bellaterra, març 1995. *Rubricatum* (Gavà), 1, vol. II, pp.519-526.

RENOM I COSTA, V. *Diari d'excavacions* (inèdit).

RIPOLL, E. i LLONGUERAS, M. (1963): La cultura neolítica de los Sepulcros de Fosa en Cataluña, *Ampurias, XXV i Monografias XXI*, pp. 1-90.w

ROIG J. i COLL J.M. (2008):

*Memòria de la intervenció arqueològica a Can Gambús 1 (Sabadell, Vallès Occidental)*. Abril 2003–desembre 2004 i agost 2006. 22 volums, Arxiu del Servei d'Arqueologia i Paleontologia, memòria núm. 7416.

ROIG J. i COLL J.M. (2010): La necròpolis del neolític mitjà de Can Gambús-1 (Sabadell, Vallès Occidental): Nova tipologia dels sepulcres de fossa i pràctiques funeràries durant el IV mil·lenni al BC a Catalunya, *Cypsela*, 18, pp. 93-122.

ROIG J., COLL J.M., GIBAJA JF., CHAMBRON Ph., VILLAR V., RUIZ J., TERRADAS X., SUBIRÀ M.E. (2010): La necròpolis de Can Gambús-1 (Sabadell, Barcelona). Nuevos conocimientos sobre las prácticas funerarias durante el Neolítico medio en el Noreste de la Península Ibérica, *Trabajos de Prehistoria*, 67, pp. 59-84.

ROVIRA i VIRGILI, A. (1922): *Historia Nacional de Catalunya*, Edicions Pàtria, Barcelona, volum. I, pp. 315-317.

SERVEI D'EXCAVACIONS I ARQUEOLOGIA DE CATALUNYA (1937): *Memòria 1936-1937*. Arts Gràfiques Thomas, Indústria col·lectivitzada. Barcelona, 55p., 21 làm.

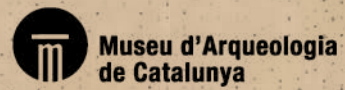
TERRADAS, X., B. GRATUZE, J. BOSCH, R. ENRICH, X. ESTEVE, X. OMS i G. RIBÉ. (2014): Neolithic diffusion of obsidian in the western Mediterranean: new data from Iberia. *Journal of Archaeological Science* 41, pp. 69–78. <http://dx.doi.org/10.1016/j.jas.2013.07.023>

VAQUER, J., MARTIN, A., PETREQUIN, P., PETREQUIN, A.M. i ERRERA, M. (2011): Les haches alpines dans les sépultures du Néolithique moyen pyrénéen, P. Pétrequin, S. Cassen, M. Errera, L. Klassen, A. Sheridan y A.M. Pétrequin (coord.), *Jade. Grandes haches alpines du Néolithique européen. Ve et IV<sup>e</sup> millénaires av. J.-C.* Cahiers de la MSHE C.N. Ledoux. Presses Universitaires de France-Comté. Besançon: tome 2: 872-911.

VAQUER, J. i LEA, V. (2011). "Diffusion et échanges au Néolithique en Méditerranée nord-occidentale". A: BLASCO, Anna; EDO, Manuel; VILLALBA, Maria Josefa (coord.). *La cova de Can Sadurn i la prehistòria de Garraf. Recull de 30 anys d'investigació*. Milano: Hugony Editore. p. 265-291. (Col·lecció Actes). Actes de les Jornades Internacionals de Prehistòria "El Garraf, 30 anys d'investigació arqueològica", Begues del 5 al 7 de desembre de 2008: .

VAQUER J., CASTANY, J. i MARTÍN (2013), Le rôle du silex bédoulien dans la compréhension de la chronologie et des relations culturelles du Néolithique moyen solsonien, a *Darreres investigacions al Pre-pirineu lleidatà, 2009-2011, III Col·loqui d'Oden (el Solsonès)*, 27-29 maig 2011. Solsona: 35-46, pp. 35-46





Col·labora:

