



## Control arqueològic i documentació de la Sitja del solar del Carrer del Punyalet, 2

Anna M. Puig Griessenberger



### **Avis legal**

Aquesta obra està subjecta a una llicència Reconeixement-NoComercial-SenseObresDerivades 2.5 de Creative Commons. Se'n permet la reproducció, distribució i comunicació pública sempre que se'n citi el titular dels drets i no se'n faci un ús comercial. No es pot alterar, modificar o generar una obra derivada a partir d'aquesta obra. La llicència completa es pot consultar a <http://creativecommons.org/licenses/by-nc-sa/2.5/es/legalcode.ca>.

Durant les obres de neteja i rebaix de terres del solar núm. 2 de carrer del Punyalet de Castelló d'Empúries (vegeu fig. 1 i 2), per a la construcció d'uns habitatges plurifamiliars i local comercial, varen aparèixer les restes del que, versemblantment, podia ser una sitja de grans dimensions. Després que l'Ajuntament de la vila, assabentat de la troballa, aturés les màquines, es va informar al Servei d'Arqueologia i es varen emprendre els tràmits necessaris per a registrar adequadament aquesta estructura. Els treballs han estat realitzats per qui signa aquesta memòria, amb la subvenció econòmica de l'empresa constructora i promotora, *Promociones Inter-Castelló* de Castelló d'Empúries.

Ha estat necessari actuar amb gran celeritat, atès que la sitja, que ha aparegut buida, es trobava just arran de la fonamentació de dues cases veïnes, fet que podia posar en perill l'estabilitat d'aquestes construccions (vegeu fig. 3). A més, sabem que les parets d'aquests grans dipòsits, excavats a la mateixa argila del subsòl, tant bon punt entren en contacte amb l'aire més sec de l'exterior, acostumen a despendre's, fins a fer el forat més gran. Calia, aleshores, registrar ràpidament la troballa, per a poder colgar de manera sòlida aquest forat, i evitar, així, possibles desperfectes.

## **Localització i descripció de la sitja**

La sitja es troba parcialment en el solar que ocupava la casa núm. 2 del carrer del Punyalet. Aquesta casa se situa al bell mig del centre històric de Castelló, entre la plaça dels Homes i la recentment constituïda plaça de la Moneda, i està delimitada al nord per l'esmentat carrer del Punyalet i al sud per un carreró, paral·lel a aquest, avui sense sortida, que començava al carrer Sant Pere més Baix (vegeu fig. 1 i 2). L'emplaçament precís de la sitja és ran de la paret mitjana oest, quasi totalment dessota d'una altra propietat, d'una sola planta, que està inserida dins la parcel·la (vegeu fig. 3), i a 3'30 m de la façana del carrer del Punyalet.

Es tracta d'una cavitat de grans dimensions, totalment excavada al subsòl argilós del lloc, el qual, en aquest punt, acusa un pronunciat desnivell, tant cap al sud com cap al sud-est, és a dir, en direcció a la plaça de la Moneda i cap a l'inici del carrer Sant Pere més Baix. De fet, a l'extrem nord-oest del solar, hem pogut comprovar com l'argila apareix a uns 0'75 m per sota del carrer i, en canvi, just al davant, a 3 m distància més al sud, en base a la mateixa cota de referència, és a 1'30 m de profunditat.

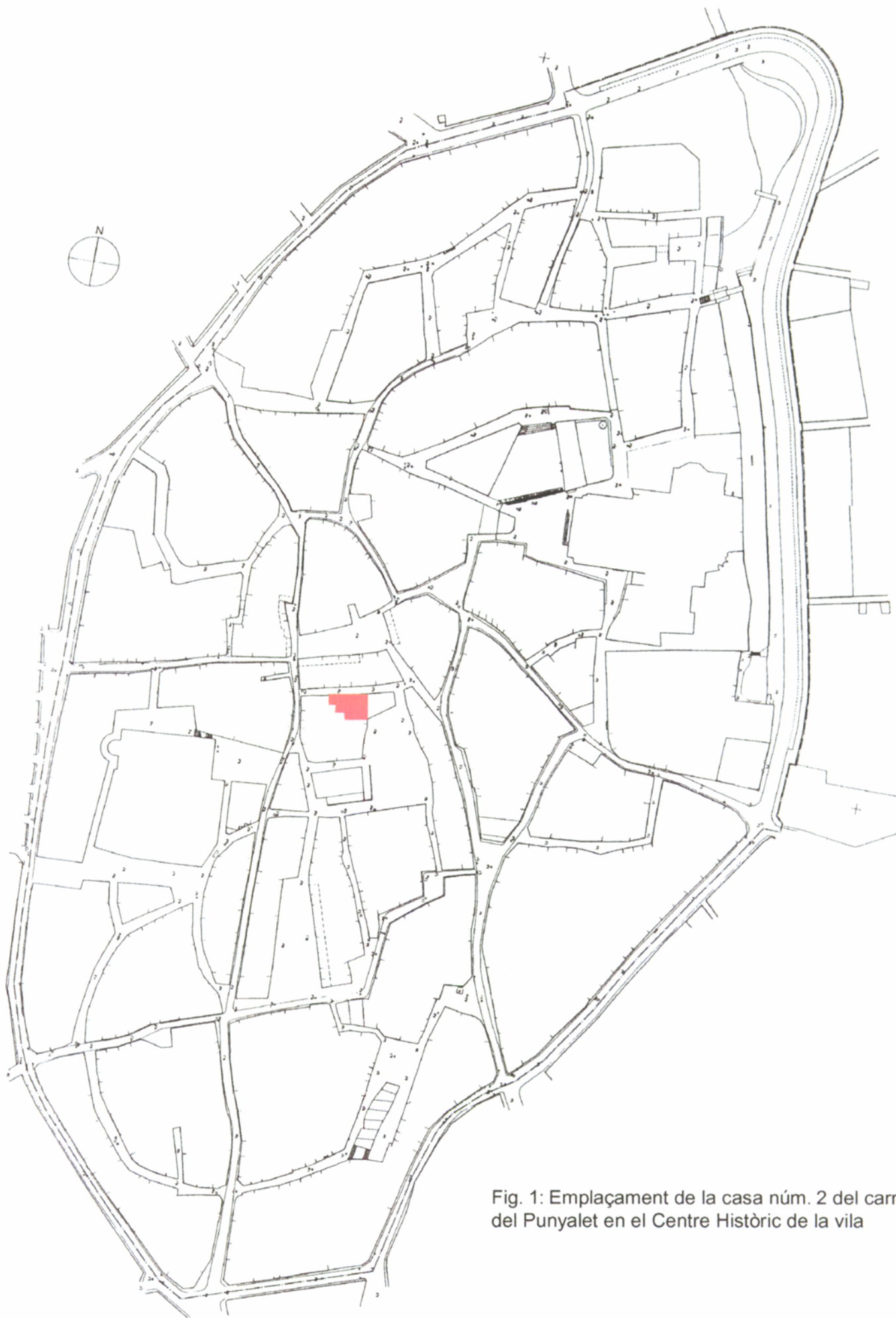


Fig. 1: Emplaçament de la casa núm. 2 del carrer del Punyalet en el Centre Històric de la vila

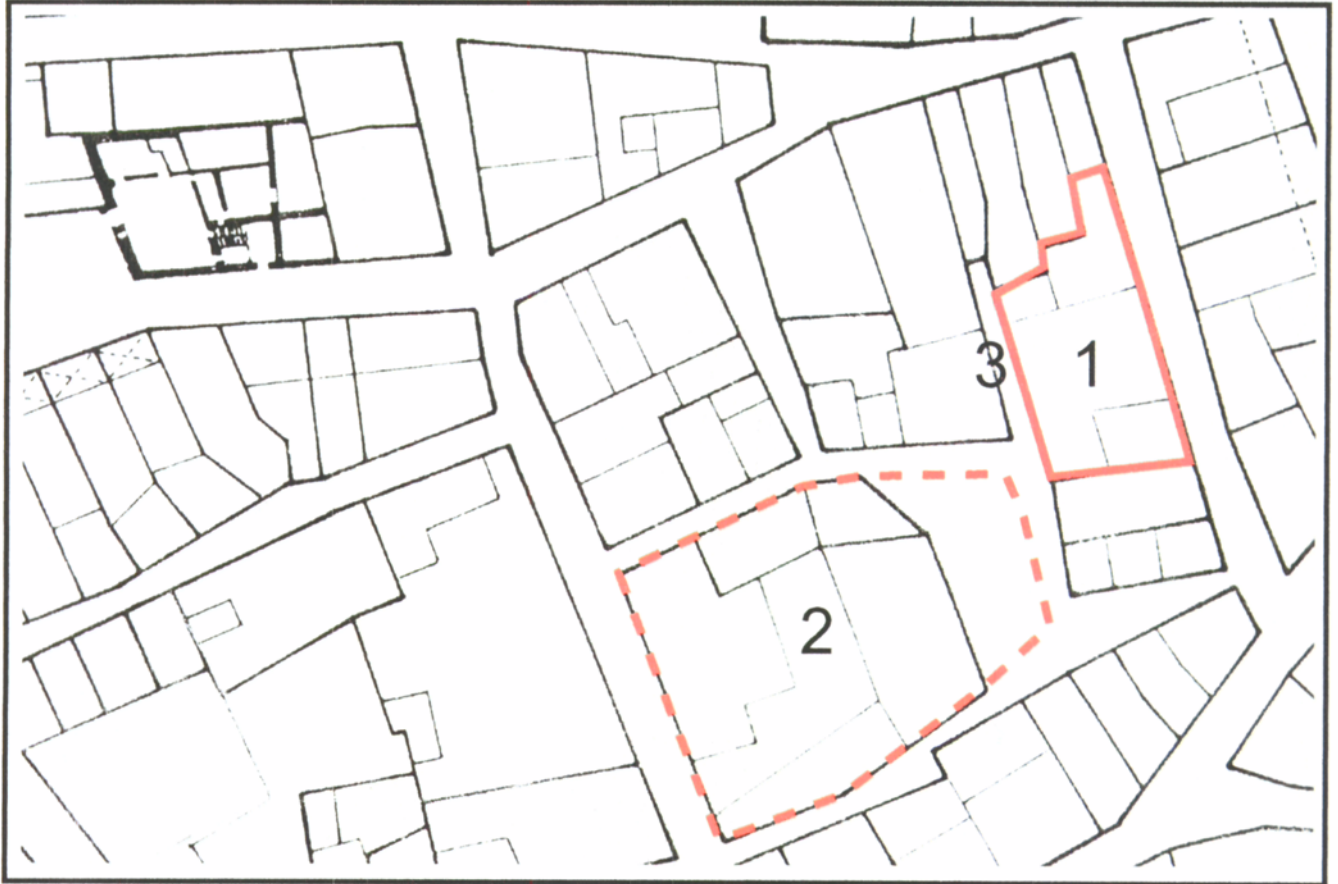


Fig. 2: En línia de punts, perímetre de la casa del carrer del Punyalet on ha aparegut la sitja (núm. 1).  
En línia de punts, illa de cases enderrocada que avui ocupa la plaça de la Moneda (núm. 2).  
En el núm. 3, antic carreró, actualment sense sortida, que delimita la casa al sud

En l'estat actual, tal com ens ha arribat, la sitja amida un diàmetre central d'uns 2'20 m. Pensem, però, que aquesta amplada no seria l'original, atès que al llarg del temps durant el qual la sitja ha estat abandonada, el perímetre d'argila del contorn s'ha anat desprenent, fins a fer el forat una mica més gran. Pel que fa a l'alçada, només s'ha pogut mesurar fins als 2'45 m; aquesta no és la total, ja que damunt del fons de la sitja hi ha un gruix de sedimentació que no hem pogut extreure. L'estat de conservació i les fonamentacions de les cases veïnes penjades damunt del forat no han fet aconsellable entrar-hi i excavar-lo fins a la base, ja que comportava un risc excessiu per a la seguretat, al marge de que tampoc hi havia suficient espai, ja que el segment descobert de boca només amida 1 m de llargada per 0'22 m d'amplada (vegeu fig. 3). Malgrat no s'hagi pogut comprovar, tenim la seguretat que aquesta sitja seria més fonda, molt probablement al voltant dels 3 m.

Aquestes dimensions són molt similars a les de les sitges descobertes a la plaça del rei Jaume I durant els treballs arqueològics de l'any 2002. De fet coincideixen amb un dels dos tipus diferenciats en el conjunt de la plaça, en concret amb el de menor format, que descrivim a la corresponent *Memòria d'Excavació* (Puig, Agustí, Codina & Teixidor, 2004, pàg. 26). Aquest tipus es caracteritza per tenir una capacitat entorn als 5 m<sup>3</sup>, amb una amplada màxima de 2 m per i una alçada entorn als 3 m. Aquestes mides, com veiem, no difereixen excessivament de les de la sitja del carrer del Punyalel. Pel que fa a la tipologia, també hi trobem altres similituds, com ara el perfil de secció piriforme, potser una mica més arrodonit, i una base que tendeix cap al pla.

Pel que fa a l'estructura de tancament superior, aixecada per damunt de la part retallada a l'argila, es conserven suficients indicis per a afirmar que estaria construïda a base de filades successives de cercles de rajols, lligats amb morter, col·locats de manera que van reduint i aproximant progressivament el seu diàmetre fins a assolir la petita obertura damunt la qual recolzar la tapa. Aquesta estructura només s'ha pogut observar, de manera precària, des de la part que ha quedat a la vista, ja que, de fet, la boca es troba íntegrament per sota de l'edifici annex. No obstant això, hem pogut comprovar com encara es conserva *in situ* la tapa de pedra de pissarra circular, de 0'68 m de diàmetre, amb el típic forat central, la qual és del mateix tipus que les trobades a la plaça del rei Jaume I (Puig, Agustí, Codina & Teixidor, 2004, pàg. 26) i en altres punts de Castelló. Sembla que aquesta tapa, però, no estaria centrada en relació al diàmetre de la sitja, sinó relativament desplaçada cap a un costat, d'una

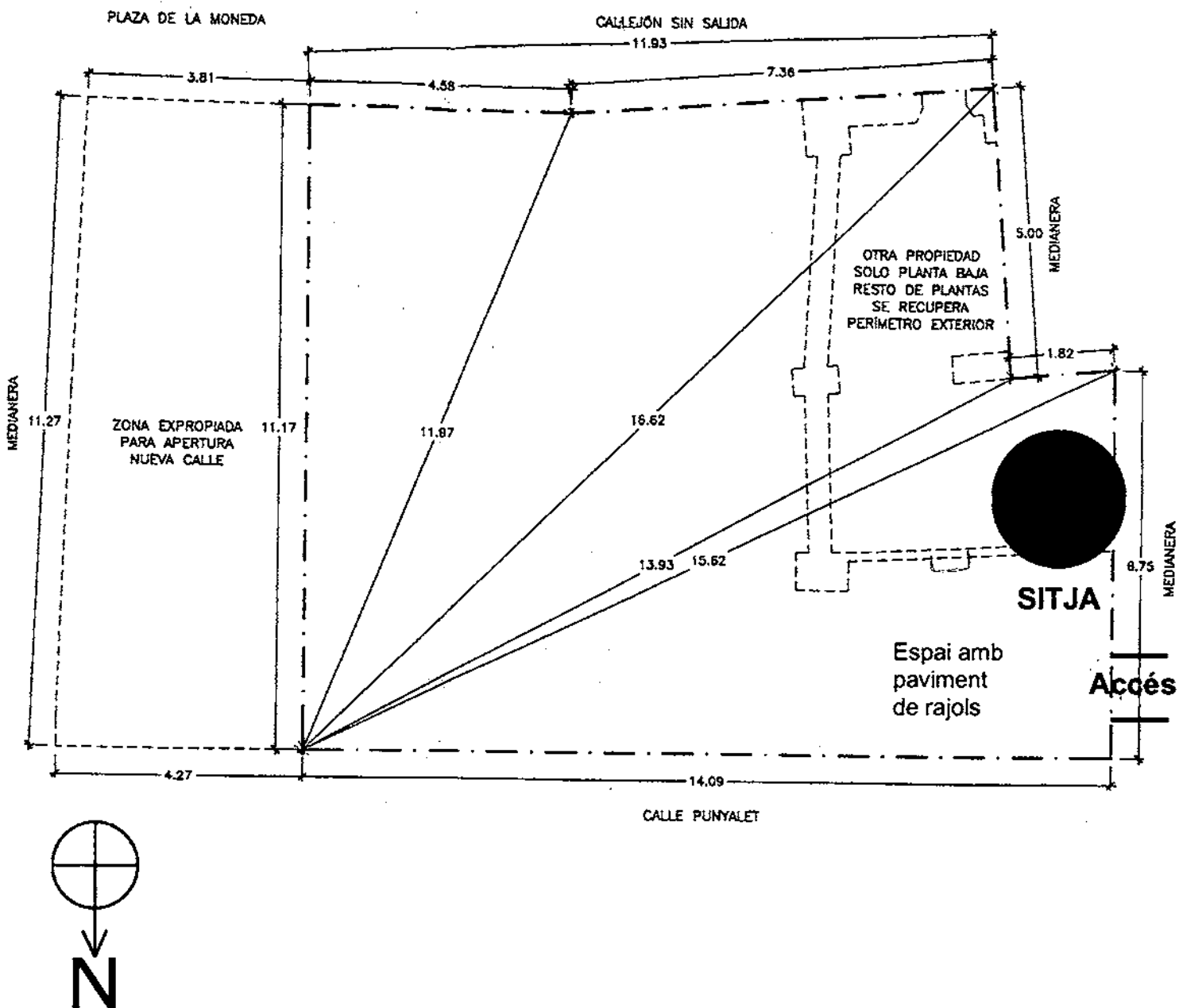


Fig. 3: Planta del solar de la casa núm. 2 del carrer del Punyalet, on s'indica el perfil de la sitja descoberta, situada pràcticament sota una altra propietat annexa.

manera similar a la que vàrem observar en el cas de la sitja núm. 2 de la plaça dels Homes, en una anterior excavació (Puig, 1999, pàg. 41).

La runa que hi ha sobre el fons de la sitja, i que no s'ha pogut excavar, té tot l'aspecte de ser l'enderroc de l'estructura de tancament de la mateixa, abans descrita, ja que s'hi troben abundants fragments de rajols i restes de morter, a més de "llesques" d'argila despreses de la mateixa paret. Entre aquest rebliment no s'ha observat material arqueològic de cap mena, que s'hagués pogut abocar posteriorment a l'amortització del dipòsit. Això ens confirmaria que la sitja es va abandonar totalment buida i ben segellada. Arqueològicament, aquest fet dificulta enormement, si no impedeix, poder donar una data aproximada a la fase final d'ús.

En el moment de registrar aquesta sitja hem vist com, a nivell de la base, aflorava l'aigua. No sabem si es tracta d'un aflorament del nivell freàtic o bé de problemes de filtracions procedents dels desguassos i canalitzacions de la zona. En tot cas, té lloc en un moment posterior, de deteriorament de l'estructura; de cap manera podem admetre que succeís durant la seva utilització, per ser evidentment incompatible amb la conservació dels cereals. El cas de la sitja del carrer del Punyalet, però, no és un cas excepcional; de fet, en algunes sitges de la plaça del rei Jaume I, es va observar el mateix. No sabem si pot tractar-se d'un problema relativament antic, qui sap si el causant de l'abandonament d'aquest sistema d'emmagatzematge a Castelló. Respecte al mateix tema de conservació del gra dins la sitja, volem fer un incís sobre el tractament de les parets del contorn: tot i que aquestes ens han arribat en un estat no excessivament bo, no tenim cap indici que ens permeti afirmar l'existència d'alguna mena de revestiment o enlluït interior. Tal com hem pogut constatar en altres casos descoberts a la mateixa vila, sembla que el gra estaria en contacte directe amb la mateixa argila.

Volem insistir en el fet que aquesta sitja hagi aparegut buida. No és el primer cop que es troben sitges en aquestes condicions a Castelló, intactes o pràcticament senceres, tal qual havien estat abandonades. El cas més interessant és el de la sitja núm. 16 / UE 137 de la plaça del rei Jaume I (Puig, Agustí, Codina & Teixidor, 2004, pàg. 35), que conservava íntegrament el seu tancament amb la tapadora de pissarra encara ben segellada. Aquesta, però, no seria la única de lloc, ja que ens consta que durant de les obres de remodelació de la plaça l'any 1973 es varen descobrir i malmetre un bon nombre de sitges, les quals aleshores hagueren de reblir-se amb abocaments procedents de la mateixa obra i, fins i tot, amb pedres llançades del desmantellament

del mobiliari urbà antic (Puig, Agustí, Codina & Teixidor, 2004, pàg. 74). També s'han trobat sitges senceres a la plaça dels Homes, com ara la núm. 2 (Puig, 1999, pàg. 39-41), o a la planta baixa d'algunes cases particulars.

Suposem que un cop degué quedar obsolet aquest sistema d'emmagatzematge de cereals, bona part dels dipòsits simplement s'abandonaren i, des d'aleshores, i amb el temps, es va perdre la memòria del seu emplaçament o la constància de la seva existència. De no ser així, no s'explica com és possible que s'hagin arribat a fonamentar murs perimetrals de cases i pilars de voltes al damunt d'aquests forats, amb l'evident perill que això significa per l'estabilitat de les construccions. No manquen experiències diverses al respecte. De fet, la sitja que ens ocupa hauria acabat essent un exemple més d'aquest fet, de no ser per haver-la descobert a temps.

## **Interpretació i consideracions cronològiques**

Vist el que hem exposat fins ara, no tenim cap dubte que la cavitat descoberta a nivell de la planta baixa del núm. 2 del carrer del Punyalet és un exemplar més de les nombroses sitges, utilitzades com a magatzem de gra, que es coneixen a la vila de Castelló. Totes elles responen a una mateixa tipologia: excavades al subsòl argilós i completades amb un tancament fet amb obra de rajols i tapadora de llosa de pissarra. Això ens fa pensar que aquesta degué ser una pràctica molt corrent i àmpliament estesa al llarg de tota una època. De fet, tant les trobem en espais públics, al mig de places i carrers, com en espais privats, dins les cases, com seria el cas que ens ocupa.

Lamentablement, fins ara no ha estat possible obtenir una datació absoluta pel que fa al moment de construcció d'aquests dipòsits. Pel fet d'estar tallats al mateix subsòl d'argila estèril i per la manca de nivells estratigràfics associats intactes, no hi ha hagut l'oportunitat de poder aportar una cronologia precisa. En el cas de la plaça del rei Jaume I, antiga plaça del Gra, les sitges es van poder datar, de manera indirecta i amb ajuda dels documents, cap a mitjan segle XIV (Puig, Agustí, Codina & Teixidor, 2004, pàg. 68). Per paral·lels, no descartem que aquesta sitja pugui ser de la mateixa època, tot i que no disposem de cap element que ens permeti afirmar-ho amb seguretat.



Pel que fa al seu emplaçament, hem de dir que la sitja correspon a la propietat que queda inserida a l'oest del solar afectat per les obres. L'element que ens condueix a fer aquesta afirmació és que l'accés a la boca de la sitja és des de l'interior d'aquesta casa, tot i que a la cota d'un antic nivell, avui colgat per l'actual pavimentació<sup>1</sup>, aproximadament a poc més d'un metre per sota. El més probable és que la sitja s'hagués excavat en el sòl original, a ras de la planta baixa, en un moment inicial de l'edifici. El lloc escollit seria l'àmbit situat a la part més fonda de la propietat, en el límit nord (vegeu fig. 3), just a l'angle nord-oest. Cal pensar que en el moment de procedir a l'excavació del forat no s'hauria previst endinsar-se més enllà del perímetre dels murs de les construccions veïnes, les quals potser ni tant sols tindrien l'alçada i usos que avui tenen. La proximitat a aquests fonaments podria haver estat a causa del progressiu deteriorament del contorn interior.

Pensem que no hi ha arguments de pes per afirmar el procediment contrari, que la casa s'hagués construït amb posterioritat a la sitja, amb total desconeixement de la seva situació i fonamentant-s'hi al damunt. Si observem les cotes de l'argila natural del subsòl, la qual es va utilitzar per a assentar els murs de la construcció, hem de suposar que en fer l'obra haurien d'haver topat inevitablement amb el forat i que, com és evident, s'hauria optat per a colgar-lo degudament. El que costa de creure, vista la magnitud i proximitat de la sitja amb les parets veïnes, és que a l'hora de fer els fonaments de l'obra no s'hagués afectat el tancament de rajols, el qual, a més, cal tenir en compte que no és una estructura massa sòlida, i no s'hagués vist el forat.

Respecte als nivells antics, que correspondrien a la cota de funcionament de la sitja, volem fer esment de la troballa de les restes d'un paviment de rajols, a l'espai entre el mur perimetral nord de l'esmentada casa annexa i el carrer del Punyalet (vegeu fig. 3), just a 1'30 m per sota de la cota de l'actual paviment, que és la mateixa del carrer. Aquest antic terra es va disposar directament damunt de l'argila del subsòl, la qual, com hem comprovat, fou necessari rebaixar i adequar per tal d'assolir un nivell uniforme. El paviment quedaria just per arran del forat de la sitja, però no de la boca d'obra, sinó del retall excavat a l'argila. Aquesta diferència de cotes respecte al carrer és un fet que es produeix en altres cases de la zona, i s'explica per la necessitat d'adaptar les plantes baixes al fort pendent natural del lloc. Sembla ser que en aquest

---

<sup>1</sup> És interessant assenyalar les restes d'un desguàs, fet amb rajols, que sembla vessaria dins d'aquesta sitja, el qual després d'un tram recte, puja en forta pendent cap a la cota del nou paviment, que l'amortització, en una llargada de 1'38 m.

punt s'havia resolt aprofitar l'espai i fer una estança més fonda, semi-soterrània, l'ús de la qual desconeixem, i que hauria estat recentment colgada.

Al respecte d'aquesta estança fonda, hem de considerar la petita obertura descoberta en el mur mitjaner oest (vegeu fig. 3), de poc més d'un metre d'alçada, de forma quadrangular i acabada amb un arc rebaixat. No descartem que fos alguna mena d'accés cap a una estança de característiques similars, que, fins fa pocs anys, encara hi havia a la casa veïna. Els propietaris d'aquesta ens han informat que foren ells qui colgaren aquest espai, que s'havia utilitzat com a lavabo, i pujaren el nivell fins a la cota del carrer, anul·lant aquesta estança, així com la que queda dins del solar núm. 2, per a facilitar la comunicació entre les dues propietats.

A tall de conclusió, respecte de la sitja, només afegir que qualsevol altra dada que es pogués aportar per al seu coneixement, ja sigui sobre la posició exacta de l'obertura o bé dels nivells associats a la seva construcció, s'hauria d'obtenir des de la planta baixa de la propietat que s'insereix en el solar en qüestió. La part que ha quedat al descobert només és, de fet, un petit segment del perfil sud de la sitja; la pràctica totalitat d'aquesta es troba per sota l'altra casa.

## **Bibliografia**

Anna Ma PUIG (1999): *Memòria d'excavació. Seguiment arqueològic dels carrers Antoni Agramont, Mestre Blanc i de les places dels Homes, de les Cols i del Joc de la Pilota*, Servei d'Arqueologia, Memòria inèdita.

Anna Ma PUIG, Bibiana AGUSTI, Dolors CODINA, Mireia TEIXIDOR (2004): *Memòria d'excavació. Plaça del rei Jaume I i seguiment arqueològic dels carrers de la Presó, Sant Pere més Baix, de la Moneda, de Punyalet, Comas i Solà i de la plaça de la Moneda, 2002-2003*, Servei d'Arqueologia, Memòria inèdita.

Anna Ma Puig Griessenberger

Figueres, 10 de novembre de 2004