



Generalitat de Catalunya
Departament de Cultura i Mitjans de Comunicació
Direcció General del Patrimoni Cultural
Servei d'Arqueologia i Paleontologia
Biblioteca del Patrimoni Cultural

6791

Memòria de les excavacions arqueològiques realitzades a la Bòbila Romana d'Ermedàs

Joaquim Tremoleda i Trilla



Avis legal

Aquesta obra està subjecta a una llicència Reconeixement-NoComercial-SenseObresDerivades 2.5 de Creative Commons. Se'n permet la reproducció, distribució i comunicació pública sempre que se'n citi el titular dels drets i no se'n faci un ús comercial. No es pot alterar, modificar o generar una obra derivada a partir d'aquesta obra. La llicència completa es pot consultar a <http://creativecommons.org/licenses/by-nc-sa/2.5/es/legalcode.ca>.

FITXA DEL JACIMENT

Nom del jaciment

Bòbila romana d'Ermedàs

Municipi

Cornellà del Terri

Comarca

Pla de l'Estany

Tipus de jaciment

Terrisseria romana

Tipus d'intervenció

Excavació preventiva

Projecte d'investigació

Vilalba i el procés de romanització al Pla de l'Estany. II. Les formes d'explotació i ocupació del territori: del model indígena a la colonització agrària romana.

Resolució de la Direcció General

Expedient 437 K121 N284, amb data del 2 d'agost de 2004

Titulars de la intervenció

Joaquim Tremoleda i Trilla

Dates de la intervenció

Del 9 al 27 d'agost de 2004

**MEMÒRIA DE LES EXCAVACIONS ARQUEOLÒGIQUES REALITZADES A
LA BÒBILA ROMANA D'ERMEDÀS, CORNELLÀ DEL TERRI
(AGOST 2004)**

I- SITUACIÓ

El jaciment d'Ermedàs es troba situat a les coordenades UTM 4.84 i 46.59 del mapa del Pla de l'Estany a escala 1:50 000, editat per l'Institut Cartogràfic de la Generalitat de Catalunya (Mapa Comarcal 1996) (Figura 0). El jaciment es troba al sud, a la part baixa del veïnat d'Ermedàs, molt a prop de la divisòria entre el terme municipal de Cornellà del Terri i el de Palol de Revardit (Pla de l'Estany).

El veïnat d'Ermedàs pertany al municipi de Cornellà del Terri que actualment té uns 27,22 km d'extensió i s'estén per la vall mitjana i baixa del riu Terri.

El terme del municipi limita al nord amb el de Fontcoberta, el nord-est amb el de Vilademuls (on en part fa de límit la riera de la Farga), i al sud amb el de Palol de Revardit. El sud-oest limita amb Camós i l'oest amb Porqueres i Banyoles.

II- METODOLOGIA

L'excavació segueix el mètode conegut com excavació en extensió i la base general del registre és el sistema Harris, segons el qual s'elaboren unes fitxes per al registre de les Unitats Estratigràfiques (UE). Aquestes UE formen la cèl·lula bàsica del registre i serveixen per individualitzar tant estrats com estructures, és a dir, capes, nivells o bosses de sediment com elements estructurals, tan positius com negatius, això vol dir, amb presència física, com ara murs, paviments, etc., com elements que no tenen cos però denoten l'existència d'una acció que els ha format, per exemple, el forat d'una sitja, el tall que ha servit per definir una trinxera de construcció d'un mur, etc. L'excavació d'un estrat, generalment comporta la recuperació d'un conjunt de material. La correspondència de la numeració de l'estrat amb aquest material permet saber-ne la procedència precisa dins l'estratigrafia i mantenir-ne el seu context de procedència, aspecte bàsic per poder-ne fer l'estudi a posteriori.

Cadascun d'aquests elements (UE) rep un número propi que l'identifica i, juntament amb les inicials de les zones i sectors d'on procedeixen, en constitueixen la seva sigla. Així cada fitxa té una capçalera on hi figuren l'any de la campanya, el jaciment, un àrea, un sector i un quadre. D'aquesta manera, si tenim un material amb la sigla (00-ER-4), ens indica que és un element trobat l'any 2000, al jaciment d'Ermedàs, i que s'identifica amb el número 4.

Dos camps importants de la fitxa són els de la descripció i, més avall, el de la interpretació que es proposa per a l'element fitxat. Un altre apartat molt important és el de la seqüència, on s'indiquen les relacions que manté l'element fitxat amb les seves immediates. La correcta relació en aquesta part permetrà més tard la confecció de la matriu o organigrama en el qual consten totes les UE i la relació temporal que mantenen entre elles, així com les diverses fases que es poden establir.

En el cas d'aquest jaciment hi ha unes estructures molt clares i determinades, els forns de la bòbila, que estan constituïts per diversos elements estructurals, tots fets i articulats amb la única finalitat de formar part d'una estructura més gran. Així, ens ha semblat

prou interessant la confecció de dos tipus de fitxes més, destinades especialment al registre de les estructures dels forns: en primer lloc, en trobarem una de general, que ofereix una visió global de l'estructura i que anomenem, d'estructura complexa. Consta de tres parts principals, l'encapçalament, una part descriptiva sobre la tipologia de l'estructura, on es considera el material, les seves dimensions, el mòdul, la posada en obra i un croquis general. En segon terme, tota una sèrie de fitxes secundàries de la primera, que anomenem fitxes d'unitats estructurals, que estan destinades a fixar cadascun dels elements constitutius dels forns, assenyalant en el croquis de quina part estem parlant.

D'aquesta manera, el Forn 1 té una fitxa d'estructura complexa i 24 fitxes més que enregistren cadascun dels seus elements: la solera, la graella, les parets laterals, els arcs de la cambra de combustió, etc.

Juntament amb aquestes fitxes de registre de les UE, es generen les fitxes d'inventari que tenen la finalitat d'enregistrar tots els elements mobles recuperats durant l'excavació. Ja hem dit abans que el número d'estrat identifica el material que li pertany. Les fitxes d'inventari consten de la sigla de la UE a la qual pertany el material objecte de l'inventari, un codi que permet tenir una llista oberta de categories ceràmiques i que manté invariables les seves denominacions, un apartat està reservat per a posar-hi la tipologia de l'objecte i un número de referència que s'afegeix a la sigla en el cas que la peça concreta tingui forma, de manera que aquesta queda dotada d'un número identificador irrepètible. Després hi ha les caselles de comptatge, on es posa la quantitat segons siguin peces de perfil complet (PC), Vores, bases, nanses o fragments informes, seguidament es determina el nombre màxim d'individus als quals poden pertànyer. Finalment, hi ha un apartat d'observacions diverses, que poden caracteritzar millor la peça. El llistat continuat de les peces el presentem per estrats complets, la qual cosa permet també fer un recompte per cadascun d'aquests conceptes, útil a l'hora de fer estadística.

III- DESCRIPCIÓ DELS TREBALLS

Durant el mes agost de 2004 es va realitzar la sisena campanya d'excavacions arqueològiques a la bòbila romana d'Ermedàs, la qual ha permès una ampliació important de l'espai d'excavació.

Fins ara, les dades de què disposàvem ens permetien afirmar que ens trobem al davant d'una instal·lació industrial d'època romana dedicada a la fabricació d'una àmplia i variada gamma de vasos, objectes ceràmics i de rajoleria per a ser venuts en un mercat local, a les vil·les romanes de l'entorn i, en un àmbit més gran, als nuclis principals de la zona que defineixen un triangle: Girona, Empúries i Besalú.

Quan ens vàrem plantejar aquesta campanya, vàrem creure convenient que calia veure en extensió l'organització de l'estructura del taller. Amb aquesta finalitat, i amb la col·laboració de l'Ajuntament de Cornellà del Terri, i mitjançant l'ús de pala mecànica es va obrir una extensió considerable que doblava la part excavada fins ara. Així, s'ha arribat a posar al descobert una superfície de 3000 m² (Figura 1), la qual cosa permet tenir una visió, si bé no completa, sí global de la instal·lació. També cal dir que aquesta gran ampliació en superfície, si bé a servit per a mostrar les estructures que conté, no ha exhaurit encara totes les dades estratigràfiques que conté. Els propers anys serà necessari insistir en diversos punts d'aquesta àrea.

III.1. La campanya de 2004

D'aquesta manera, abans de l'excavació coneixíem l'espai central ocupat pels quatre forns (forns 1 a 4) que, per la banda nord tenia un mur continu de límit, que servia també per delimitar pel sud un ampli corredor de circulació. Més amunt encara, al nord d'aquest corredor, trobàvem una nau porticada d'una amplada de 3 metres, de la qual no en teníem el seu final oest (Figura 7). Paral·lelament, les restes del sector sud estan delimitades per diversos murs i, malgrat el seu pobre estat de conservació, s'hi ha localitzat tres forns més a la banda est, mentre que a la banda oest hi havia dos murs fent angle recte, que estaven delimitant el que semblava les restes d'un abocador (Castanyer *et al.* 2005, 16-21, Tremoleda *et al.* 2004, 229-234).

La totalitat de les restes localitzades durant l'excavació de la campanya de l'any 2004 es localitzen al costat de ponent de les estructures ja conegudes fins ara. Hem de parlar però que, en relació a la part ja coneguda per les campanyes anteriors, al nord de la nau porticada, i molt a prop de la unió d'aquesta amb la cuina que se situa a l'extrem oriental, es va excavar una segona bassa de decantació de l'argila, disposat en sentit nord-sud. Aquesta bassa està formada per dues parts: la més propera al mur posterior de la nau, i més alta de cota, està pavimentada amb fragments petits de teula i, separat per fragments de teula clavada, una part més baixa, pavimentada amb teules planes senceres (dues filades de cinc teules). Aquesta estructura mesura 3,55 per 1,40 metres i es recolzava en un mur de rierencs per la banda de ponent, que es troba en molt mal estat (Figures 2 i 3).

Cal esmentar també que arran de la neteja que es va fer del nivell de circulació de la nau porticada nord, es va poder localitzar un forat circular, de 67 cm de diàmetre, que contenia fragments d'un *dolium* (Figura 4).

Si passem a descriure els treballs que varen afectar la banda oest del jaciment, hem de recordar que aquell nucli de quatre forns conegut des dels primers anys de l'excavació queda delimitat a la banda nord per un corredor i, a l'oest, per un espai obert, una mena de pati, i aquest espai queda delimitat per una nau porticada nord, que s'iniciava amb un àmbit quadrat, de tres metres de costat, i un espai continu, sens e tancar per l'oest (Figura 1).

Amb els treballs de l'estiu de l'any 2004 es va poder continuar l'excavació de la banda oest de la nau porticada fins a trobar l'angle amb una altra que, formant angle recte, es dirigeix cap al sud. Així, podem veure com tot aquest espai central (forms, corredor nord i pati), queda voltat per dues naus de 3 metres d'amplada, en forma de L. La que es troba al nord, excavada fins a la meitat l'any 2003, finalment assoleix una llargada de 30 metres i forma angle recte amb una altra a l'oest, de 23 metres.

Les naus estaven comunicades, eren porticades i obertes cap a l'interior, cap al sud i cap a l'est, respectivament, amb la teulada sostinguda per pilars de fusta. Aquests murets que sostenien el porticat eren molt prims, només d'un peu d'amplada, fets amb fragments de teula lligats amb argamassa. A intervals regulars trobem els basaments que sustentaven els pilars i, en el punt central de la nau nord, el suport és més important, format per una peça circular de travertí. La nau que tanca per la banda oest tenia el mur que sostenia el porticat més mal conservat però, en canvi, en el seu extrem sud conservava encara les restes del sòl de circulació fet de calç (Figura 5). En un punt de l'interior de la nau es va trobar una àmfora escapçada i clavada verticalment en el terra, versemblantment per a contenir líquids (Figura 19). Amb tota probabilitat aquest espai cobert va servir de lloc de treball per als artesans que elaboraven les peces ceràmiques al torn.

El pendent del terreny fa que en la unió de les dues naus es construís una canalització que servia per expulsar l'aigua a l'exterior de l'edifici. Aquesta canalització és feta d'obra, amb pedres petites i mitjanes unides amb morter i el sòl revestit (Figura 6). L'entrada a aquesta canalització està formada per dues pedres grans de sorrenca, que servien per dirigir l'aigua cap a la claveguera i extreure les humitats que podien malmetre les fonamentacions. Per tal de recollir l'aigua de la zona oberta i conduir-la tota vora de la paret es van excavar unes clavegueres i es va revestir el tall amb teules planes disposades verticalment. De moment, només s'ha pogut localitzar la que discorre paral·lelament a la nau nord, amb més de vint teules alineades. Tot i que no s'ha pogut excavar el seu farciment, en aquest cas, el fons de la canalització no estava revestit sinó que era la pròpia argila del subsòl.

A la banda occidental de la nau oest hi ha adossat un altre àmbit de la mateixa llargada i d'una amplada de 9 metres. Aquesta amplada era massa gran per a ser coberta a un sol vessant, per la qual cosa vàrem cercar els suports en l'eix central que permetrien una coberta a doble vessant. De moment, hem trobat els dos primers basament situats més al nord. Els murs que delimitaven aquesta nova nau coberta eren fets de rierencs units en sec. El mur nord, però, estava quasi del tot perdut, només quedaven restes a la base del mur que marcaven l'alineació (Figura 1). L'entrada a aquest àmbit es realitzava pel mur

sud. Poc més enllà de la cantonada sud-oest, el mur s'interromp per permetre l'encaix d'un nou forn, de grans dimensions, per continuar més al nord.

Aquest forn (forn 13), que fou només descobert en superfície, és de planta quadrada i té una estructura de doble càmera, coberta amb dues voltes de cinc arcs cadascuna. El *praefurnium* es trobava situat a la banda oest (Figures 17 i 18).

El mur sud, que tancava la nau coberta a doble vessant i el porticat que duu adossat, continuava en direcció est formant diversos angles rectes. L'estructura d'aquesta fase va ser modificada amb l'afegit de diversos forns més, tres en concret, que es van col·locar just on passava el mur abans esmentat, destruint-ne el tram necessari (Figura 1). Aquests tres fornets es van numerar (forns 9, 10 i 1) i són de tipologia diversa (Figures 8, 9 i 10).

El forn número 9 és un forn de dimensions molt petites. La cambra és de forma quadrada, de 0,80 metres de costat, tot i que si afegim el corredor d'entrada, la mida és d'1,20 metres. Al centre de la cambra hi havia les restes d'un pilar massís que tenia uns nervis que sortien dels angles fins a les parets laterals, formant una mena de forma estrellada, tot i que estava molt mal conservada (Figura 14).

El forn 10 és el que presenta unes dimensions majors. La cambra és rectangular, de 1,70 metres per 2,20 metres, comptant el corredor d'entrada. Malgrat l'estat d'arrasament de l'estructura, es conservava l'arrencament del tres arcs que sustentaven la graella del forn (Figures 11 i 12).

El darrer d'aquest conjunt (forn número 11) té la cambra de forma el·líptica, que s'allarga cap al corredor d'entrada, fent una mena de forma de bombeta. En aquest cas no hi havia restes de l'estructura de suport de la graella (Figura 13).

Just en el punt d'entrega del mur mitger de les dues naus que es troben a la banda oest del taller, abans comentades, es va afegir un altre mur en direcció al sud, lleugerament esbiaixat cap a l'est. Aquesta paret està construïda de forma una mica diferent de les

altres, ja que el material usat fou essencialment petits blocs de travertí (Figura 1). Sembla clar que aquest mur, en la seva part meridional, marca el límit occidental d'un abocador, l'extrem oriental del qual ja l'havíem detectat l'any 2003. A l'inici d'aquest mur de travertí es va trobar la part baixa d'un *dolium*, clavat al subsòl, de manera semblant a l'altra *dolium* de la nau nord o a l'àmfora de la nau oest, hauria servit per contenir líquids, segurament aigua (Figures 15 i 16). És probable, per tant, que aquesta part, propera als nous forns, hagués estat habilitada com obrador, ampliant l'espai que li estava dedicat en els porticats.

Al límit nord de l'abocador es va localitzar un altre petit forn, que no serà excavat fins que se'n pugui assegurar la conservació.

Juntament amb la troballa dels elements estructurals i estratigràfics comentats anteriorment volem fer esment algun aspecte de la cultura material trobat durant la campanya de 2004 que aporta algun element diferent de les produccions ceràmiques locals pròpies del taller, així com precisions en l'aspecte cronològic. Abans, però, hem de citar l'aparició d'un primer estudi sobre el material procedent de dos conjunts de colmatació dels dos forns de grans dimensions que es van trobar els primers anys d'excavació (Tremoleda *et al.* 2006, 477-493).

Hem de destacar diverses monedes de bronze que corresponen a les dinasties juli-clàudia i flàvia (Figures 20 a 23), en concret un sesterci de Domicià que hem de datar en els darrers decennis del segle I dC. Tanmateix, es detecta també l'ús d'algun recipient de vidre (Figura 25) i algun element de l'abillament personal, com una fibula de bronze (Figura 24).

En definitiva, podem dir que durant la campanya d'estiu del 2004 s'ha realitzat un esforç important, en mitjan i en grup humà (Figura 26), que s'ha traduït en una campanya espectacular pels resultats assolits, que ha permès posar al descobert una superfície de gairebé 3000 m² i conèixer, si no l'extensió total del taller, si l'organització general de les estructures i un total de 14 forns localitzats fins ara.

IV- CONCLUSIONS

L'espai dels forns queda voltada per dues naus de 3 metres d'amplada en forma de L, la que es troba al nord d'una llargada de 30 metres i una altra a l'oest de 23 metres. A l'extrem est de la nau nord es defineix una habitació quadrada de 9 m² que, segons les evidències correspondria a una cuina. Aquestes naus serien porticades i obertes cap a l'interior, amb la teulada sostinguda per pilars de fusta. Amb tota probabilitat aquest espai servia de lloc de treball dels artesans que elaboraven les peces ceràmiques al torn. El pendent del terreny fa que en la unió de les dues naus es construís una canalització que servia per expulsar l'aigua a l'exterior de l'edifici.

A la banda occidental de la nau oest hi ha adossat un altre àmbit de la mateixa llargada i d'una amplada de 9 metres, a l'interior del qual hi ha dos forns de grans dimensions. Més cap al sud trobem un altre espai que es troba ocupat per un abocador. A la banda nord, adossades a la paret de la nau, es varen excavar dues basses fetes amb teules planes que eren usades per a decantar l'argila, depurant-la impureses i millorar-ne la qualitat.

En definitiva, hem pogut realitzar una campanya espectacular pels resultats assolits, que ha permès posar al descobert una superfície de 3000 m² i conèixer, si no l'extensió total del taller, si l'organització general de les estructures i un total de 15 forns localitzats fins ara.

L'organització general del taller, a la vista de les noves restes exhumades, queda plenament articulada i, malgrat que apareixeran noves restes, pensem que ens trobem davant de l'autèntic nucli central.

IV.1. Les fases estructurals

La seqüència estratigràfica i estructural defineix fins a tres fases successives:

De la primera fase només en coneixem l'existència d'un petit forn que fou seccionat pel pas d'un mur de la fase posterior. Per altra banda, possiblement sota el corredor que

separa la nau porticada, al nord, i el bloc dels forns 1 a 4, hi ha diverses forns antics que foren arrasats per una reforma.

La segona fase és la més important i sembla que correspon a una ampliació i sistematització de la bòbila. Les seves estructures defineixen, fins al moment, dos cossos separats per un espai de circulació. El més septentrional, i més important, està definit pels costats est, sud i oest; mentre que del cos sud només en coneixem el mur de tancament i dos forns al seu interior. La data inicial per aquesta fase sembla que cal situar-la en la segona meitat del segle I dC, probablement en època flàvia, pel que fa al moment inicial, i perdura fins a la fi del segle II. També és clar que aquesta gran fase va tenir remodelacions i ampliacions, especialment l'afegitó de diversos forns de petites dimensions, segurament destinats a produccions específiques.

La tercera fase, la més moderna, torna a ser poc explícita i només s'evidencia per un terraplenament que cobreix una part de les estructures de la fase anterior i a nivell d'elements conservava un fomet de planta lenticular, probablement dedicat a la reparació d'eines metàl·liques i una alineació formada per les restes d'un mur i dos basament de pedra. Cal fer notar que la direcció d'aquesta estructura és divergent de les que pertanyen a la segona fase, amb la qual cosa s'evidencia encara més la seva diferenciació. L'estat de conservació de les estructures d'aquesta darrera fase sembla que ha estat profundament afectat pels treballs agrícoles del camp.

En resum, pel que fa a les estructures, s'han localitzat fins al moment un total de deu forns, tres de grans dimensions i set de mesures més modestes, dels quals n'hem excavat vuit (Fig. 20-21). Un d'aquests pertany a una primera fase del taller; dos encara no s'han excavat ja que han estat localitzats en l'obertura de trinxeres; quatre s'agrupen en un mateix cos i els tres restants formen part d'un cos diferent, situat més cap al sud.

IV. 2. La producció de la bòbila

Paral·lelament, ha estat possible aprofundir en el coneixement de la producció d'aquesta indústria, sobretot pel que fa a l'ampliació del seu repertori formal, ja que es continuen podent agrupar els elements ceràmics en cinc grans grups: materials de construcció;

ceràmica comuna (usada tant com a vaixel·la de taula com per a usos de cuina); imitacions de productes d'importació (*terra sigillata* Hispànica, i també, imitacions de ceràmica africana); *dolia*, recipients de grans dimensions per a guardar la collita; i àmfores destinades a contenir vi; podem afegir algunes precisions, com ara antefixes decoratives que servien per decorar els laterals de les teulades, peces amb encaixos per aixecar arcs que formaven part de les voltes de les termes, bobines de forma tubular per crear les càmeres buides en les parets de les termes i *pondera* o pesos de teler.

Pel que fa a la cronologia de funcionament d'aquest complex hem de mantenir la proposta inicial, que abastaria des de mitjan segle I fins a finals del segle II dC.

La producció d'aquest taller es centraria en una àmplia gamma de productes ceràmics, que podem resumir en cinc grans grups:

- Material de construcció, amb un ampli repertori de productes (*tegulae, imbrices*, rajols quadrats, rajols per a construir arcs, peces irregulars amb encaixos, peces de conducció (Fig. 18), bobines per a les cambres buides de les termes (Fig. 19), antefixes per a decoració arquitectònica, lastres decoratives, etc.).

- Ceràmica comuna, usada tant com a vaixel·la de taula com per a usos de cuina.

- Hem de considerar de manera especial les imitacions de la ceràmica africana de cuina que les diverses campanyes ha permès detectar en gran quantitat. Es produeix el repertori propi de peces de cuina, especialment les formes Hayes 23, 181, 196, 197.

- Ceràmica t.s. hispànica. A pesar del seu ús com a vaixel·la fina de taula, per les seves característiques, acabats i procés de fabricació hauríem de considerar-la com una categoria a part de les altres. La seva fabricació a Ermedàs es verifica per la troballa de diversos fragments de motlle amb decoració de relleus i per rebutjos de cocció.

- *Dolia*. En coneixem diverses vores motllurades i grans fragments de cos que pertanyen a recipients de grans dimensions.

- Àmfores, entre les que podem assegurar la fabricació de la Dressel 2-4 i de l'àmfora de base plana Dressel 28. Tanmateix, es documenta repetidament un tipus amfòric amb una vora triangular característica. Possiblement es produïren també imitacions d'envasos més tardans, propis del segle II dC.

- També es fabriquen elements diversos destinats a funcions específiques, com ara *pondera*, pesos per als telers.

El període de funcionament, amb les dades de què disposem gràcies a la intervenció recent, devia abastar des del segle I, potser des de la segona meitat, fins a finals del segle II dC, moment d'inutilització de les estructures.

Cornellà del Terri, 19 de gener de 2007

El director de l'excavació

Joaquim TREMOLEDA

V- BIBLIOGRAFIA

CASTANYER, P., TREMOLEDA, J., DEHESA, R., PUIGDEVALL, I., PI, M. 2005, L'estudi del món rural d'època romana a la comarca del Pla de l'Estany: la vil·la de Vilauba i la terrisseria d'Ermedàs, *Tribuna d'Arqueologia*, 2002-2003, Departament de Cultura de la Generalitat de Catalunya, Barcelona, 7-21.

TREMOLEDA, J., CASTANYER, P., PUIGDEVALL, I., DEHESA, R., PI, M. 2004, La bòbila romana d'Ermedàs (Cornellà del Terri), *Setenes Jornades d'Arqueologia de les comarques de Girona*, (La Bisbal d'Empordà, 4 i 5 de juny de 2004), La Bisbal d'Empordà, 229-234.

TREMOLEDA, J., CASTANYER, P., PUIGDEVALL, I., DEHESA, R. 2006, La bòbila romana d'Ermedàs i la seva producció (Cornellà del Terri, Pla de l'Estany, Catalogne), *SFECAG, Actes du Congrès de Pézenas*, 477-493.

VI- RELACIÓ D'UNITATS ESTRATIGRÀFIQUES CORRESPONENT A LA CAMPANYA D'EXCAVACIONS A LA BÒBILA D'ERMEDÀS DE 2004

- 100- Superficial general de la zona nord, oberta durant la campanya de 2004.
- 101- Enderroc teules que es troba sobre el mur fet d'argamassa i teules, que correspon a la UE-71.
- 102- Abocament de teules, pedres i ceràmica dins cubeta 104.
- 103- Argiles netes, de coloració groguenca, que es troben dins la cubeta 104.
- 104- Caixa de teules que forma una cubeta.
- 105- Retall fet a l'argila estèril del subsòl fet per construir la cubeta 104.
- 106- Mur retallat i fragmentat direcció nord-sud, prop UE-104.
- 107- Teules (2) que divideixen la cubeta.
- 108- Nivell superior de les teules trencades cubeta 104 (paviment).
- 109- Forat de pal est dins mur 71, quadrat.
- 110- Forat pal oest dins mur 71 rodó.
- 111- Estructura canalització feta amb teules.
- 112- Retall canalització 111.
- 113- Farcit canalització 114.
- 114- Canalització pedra.
- 115- Farcit canalització 111.
- 116- Paviment de calç ala oest.
- 117- Mur teules, pedres, argamassa, ala oest que tanca per l'est.

- 118- Mur de pedres rierencs que tanca per l'oest l'ala oest.
- 119- Mur de rierencs direcció E-W perpendicular a UE-118.
- 120- Mur de blocs de travertí i rierencs direcció nord-sud, s'adossa a la cantonada 118/119.
- 121- Tall circular de dolium a l'argila, ala oest.
- 122- Dolium clavat a l'argila ala oest.
- 123- Farcit del dolium 121.
- 124- Retall circular zona nord, ala oest.
- 125- Àmfora (cul) clavada a l'argila, al nivell de paviment.
- 126- Farcit àmfora 125.
- 127- Pedra que marca final tram mur 71 i cara canal 114.
- 128- Pedra a l'altra costat tram mur 71, marca altra cara canal 114.
- 129- Argiles que cobreixen i omplen estructura forn 10.
- 130- Farcit forn 9 (estructura caiguda).
- 131- Nivell carbons i cendres dins forn 9 a tocar la solera.
- 132- Argiles que cobreixen i omplen l'estructura forn 11.
- 133- Cendres sobre solera forn 11.
- 134- Cendres sobre solera forn 10.
- 135- Nivell terres (teules) carbons dins àmbit 8.
- 136- Nivell de terres dins cata angle naus 7 i 8 (oberta per buscar canal).
- 137- Mur molt trencat prop forn 11, direcció nord-sud.

- 138- Mur també fragmentat prop forn 11, direcció est-oest.
- 139- Mur que tanca per banda oest àmbit 9 fins forn 13, nord-sud.
- 140- Mur que tanca per banda oest, àmbit 9, a partir forn 13, nord-sud.
- 141- Mur que tanca àmbit 9 per zona sud.
- 142- Mur malmès que tanca àmbit 9 per zona nord (trencat).
- 143- Nivell de terra que cobreix 80, 81 i 83, excavació de la bassa de greda oberta amb la rasa feta amb màquina.
- 144- Estrat sota el superficial, que cobreix el nivell de circulació de l'àmbit 9, només començat a excavar el 2004.
- 145- Mur de rierencs, igual a 141, que fa angle amb 139 i tanca l'àmbit 9 pel sud.
- 146- Porta oberta a la banda sud de l'àmbit 9, entre murs 141 i 145.

Documentació gràfica i fotogràfica

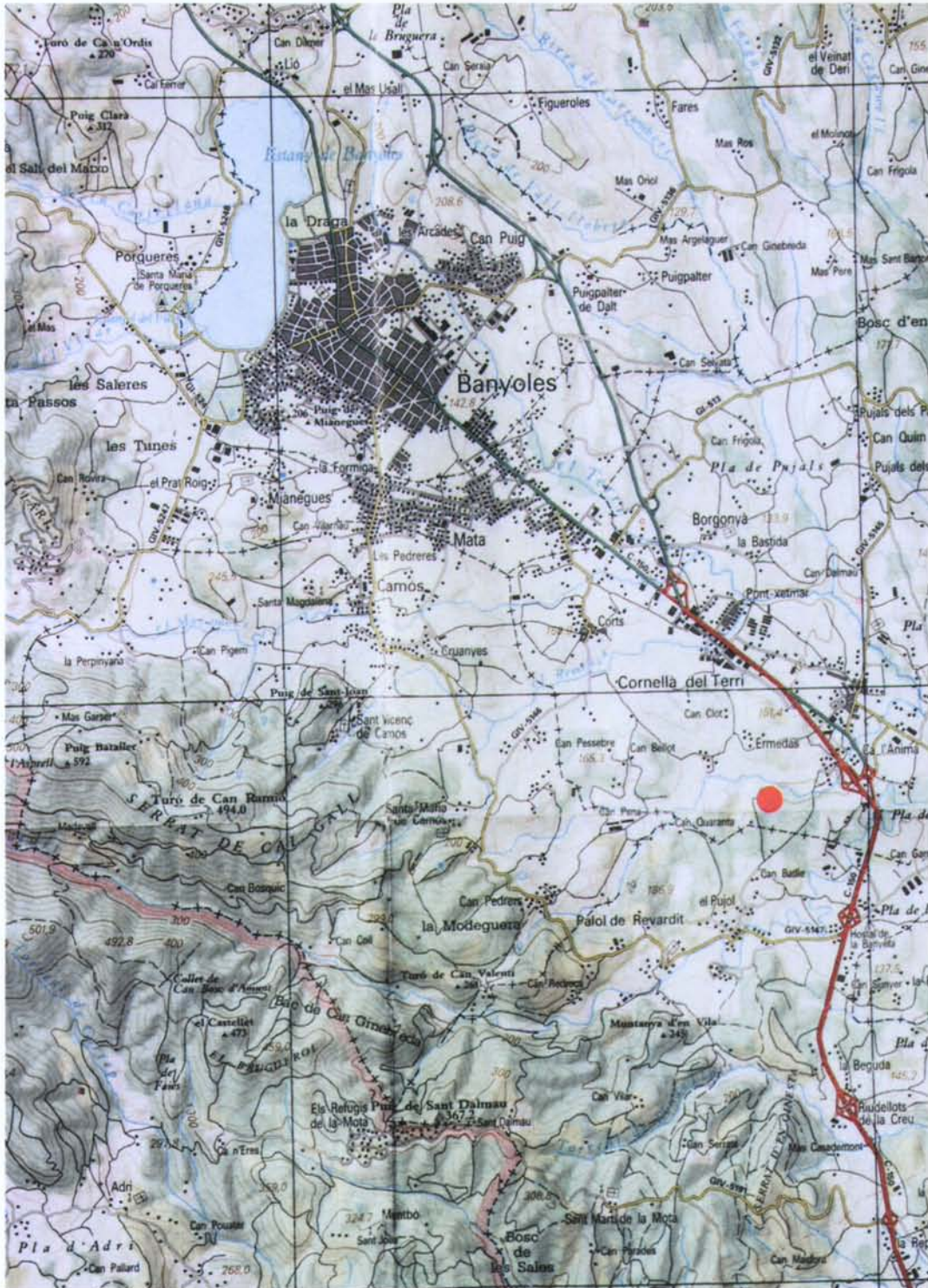


Figura 0. Situació del jaciment d'Ermedàs en un mapa topogràfic escala 1:25.000.

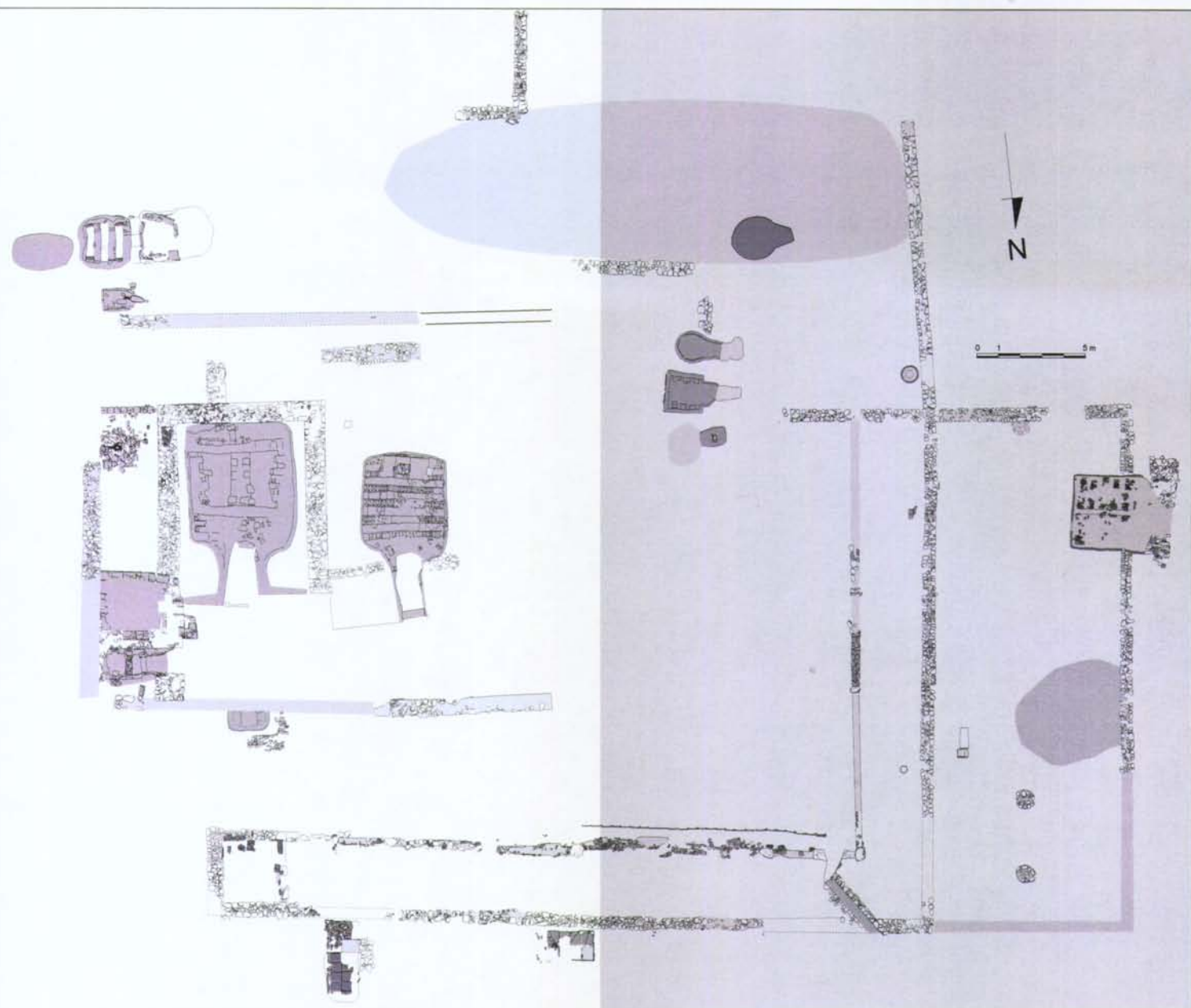


Figura 1.- Planta general de les estructures excavades a la bòbila romana d'Ermedàs.
En trama la part oberta durant la campanya de 2004.

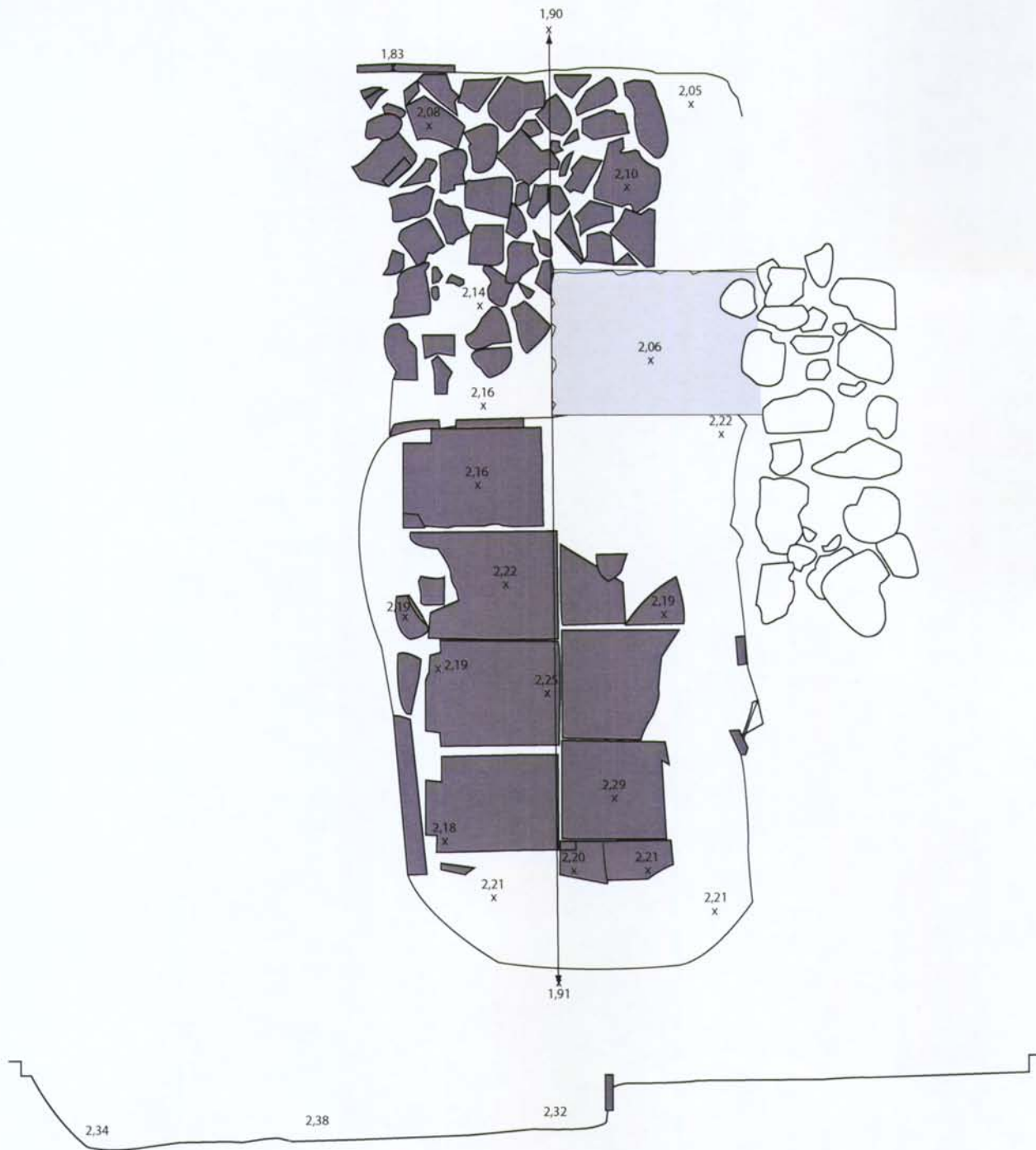


Figura 2.- Planta i secció de la bassa de decantació excavada l'estiu de 2004.



Figura 3.- Aspecte de la bassa de decantació que es troba adossada a la nau porticada septentrional del taller d'Ermedàs.



Figura 4.- Forat per encaixar un dolium, amb restes dels seus fragments a l'interior, excavat en el sòl de la nau porticada nord.



Figura 5.- Aspecte de la nau porticada que delimita l'espai obert central per la banda occidental. En primer terme s'aprecien les restes del paviment de calç.



Figura 6.- La canalització que es troba en la intersecció entre les dues naus porticades i que servia per expulsar l'aigua que s'acumulava en el pati interior.



Figura 7.- Aspecte general de les estructures que delimiten els grup de quatre forns per la banda nord: a l'esquerra, corredor de circulació que condueix al pati central; a la dreta, la nau porticada nord, amb la cuina en primer terme.

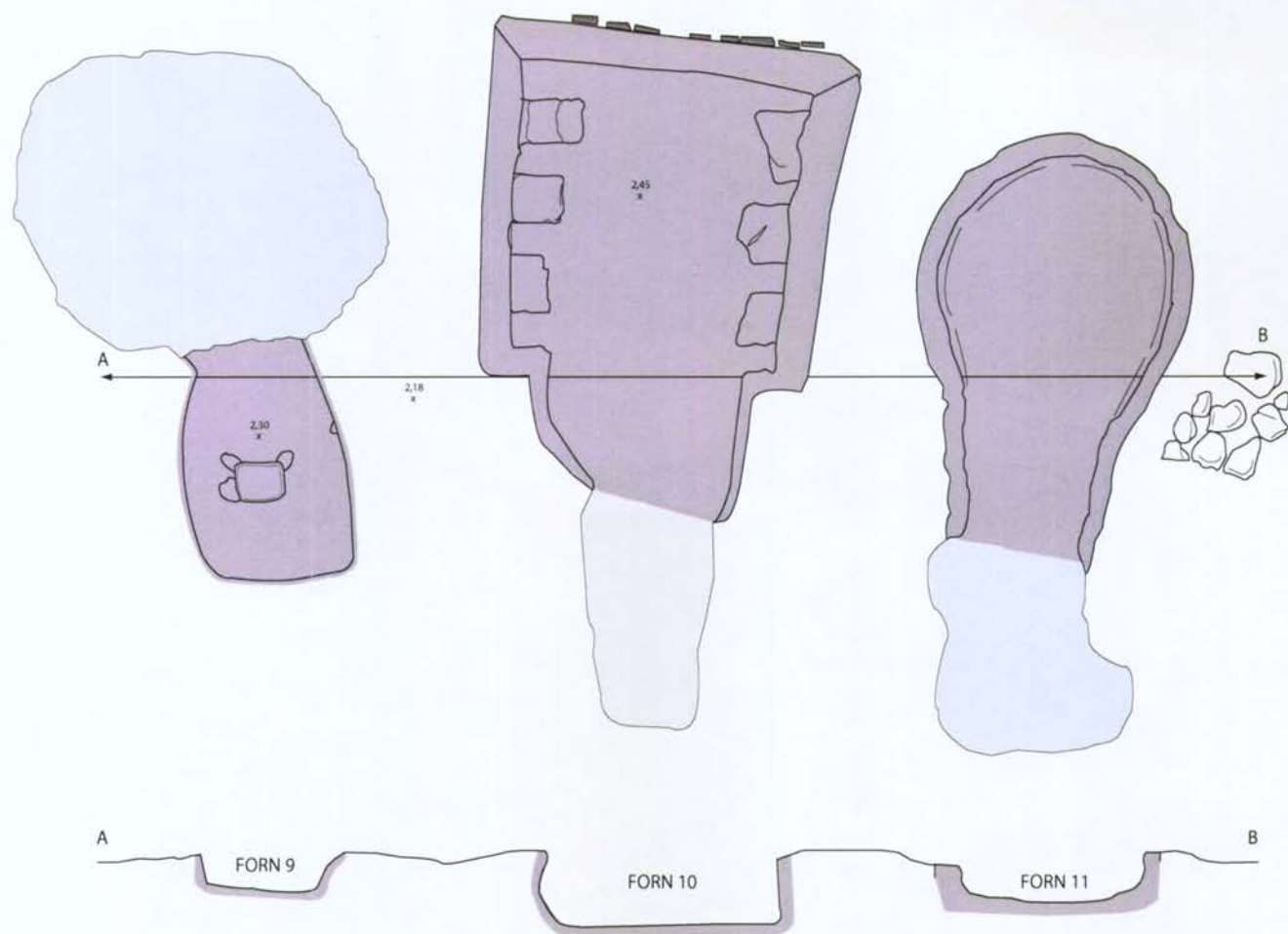
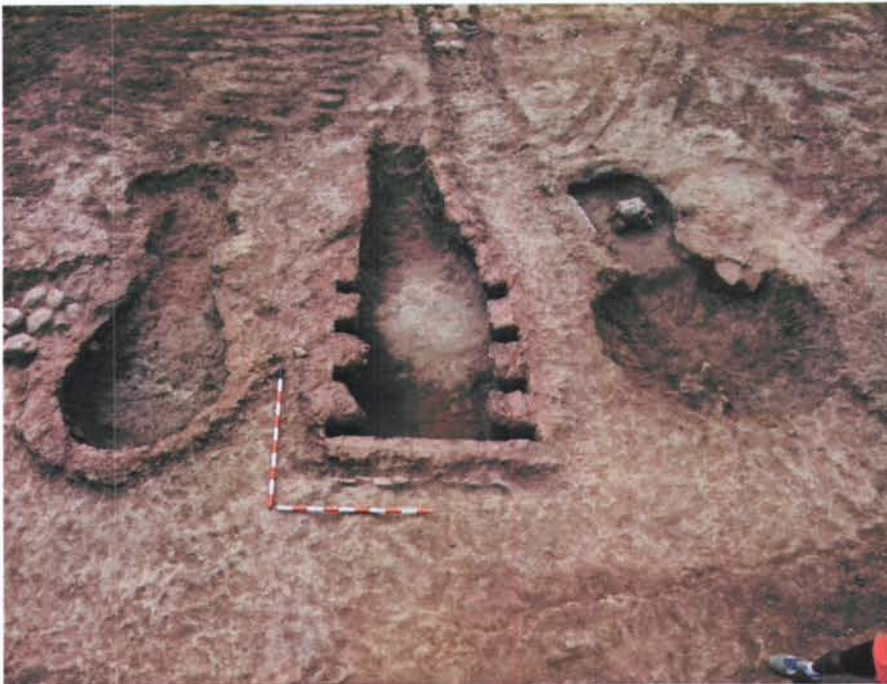


Figura 8.- Planta i secció del conjunt de tres fornets, excavat l'estiu de 2004.



Figures 9 i 10.- Conjunt de tres fornets (forns 9, 10 i 11), de diversa tipologia, que s'afegeixen al complex industrial.



Figura 11.- El forn 10 en procés d'excavació.



Figura 12.- El forn 10 un cop completada la seva excavació.



Figura 13.- El forn 11, de cambra el·líptica, un cop completada la seva excavació.



Figura 14.- El forn 9, de petites dimensions i cambra quadrada, en completar-se la seva excavació.



Figures 15 i 16.- La part inferior del *dolium*, localitzada a la sud-oest, clavada al subsòl del taller, abans i després d'excavar-ne l'interior.

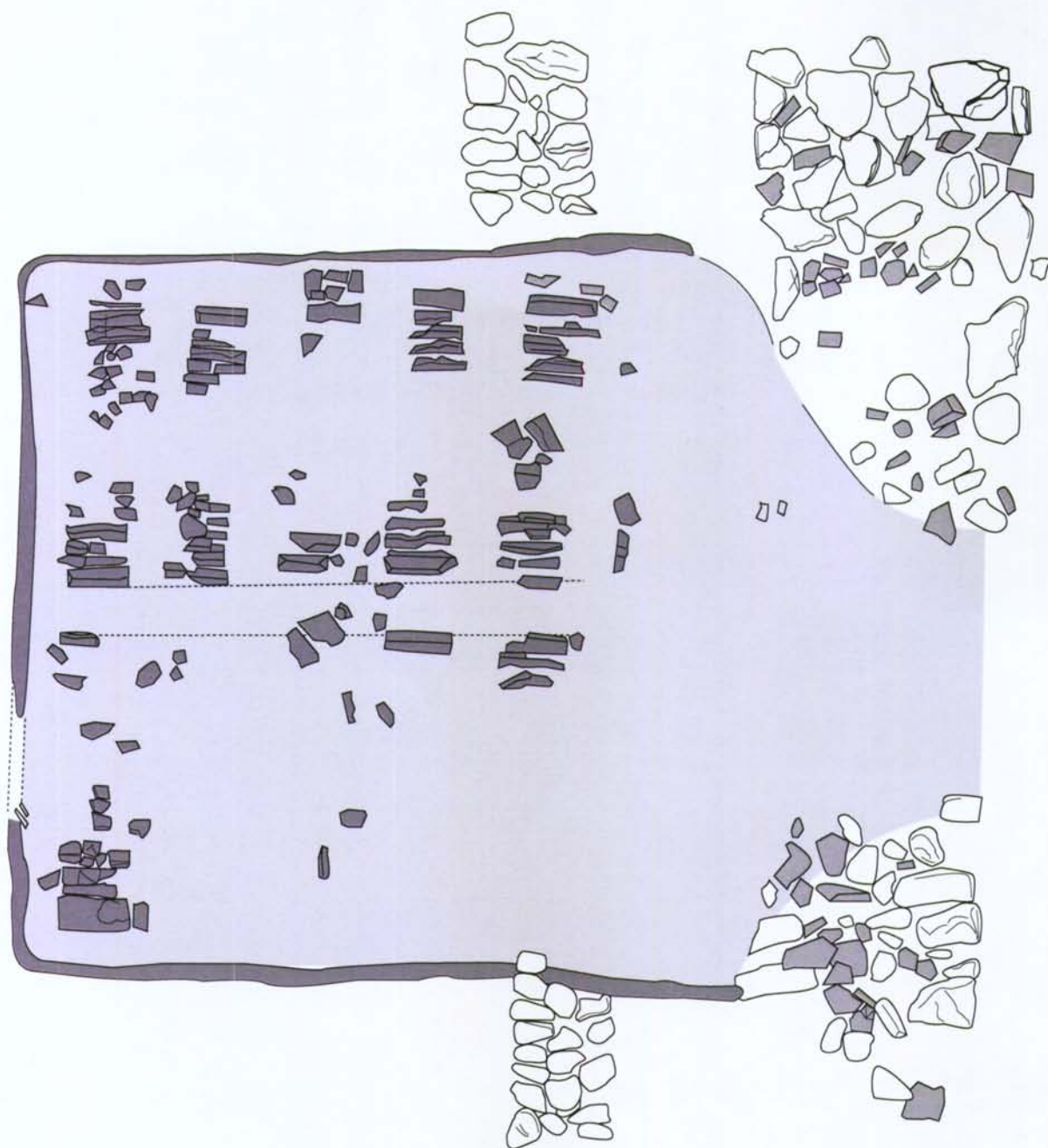


Figura 17.- L'estructura del forn 13, localitzat durant la campanya de l'agost de 2004, tot i que no fou excavat completament, deixa veure una doble cambra de forma quadrada sustentada per dues filades d'arcs i el *praefurnium* obert cap a l'oest.



Figura 18.- Aspecte parcial del forn 12, localitzat a la banda més occidental del jaciment.



Figura 19.- La part d'una àmfora seccionada i clavada en el sòl de la nau porticada que tanca per la banda de ponent el pati central.



Figures 20 i 21.- Anvers i revers d'una moneda de bronze del regnat de Domicià, de finals del segle I dC.



Figures 22 i 23.- Anvers i revers d'una moneda de bronze que es troba en mal estat de conservació, apareguda durant els treballs d'excavació.



Figura 24.- Fíbula de bronze pràcticament sencera, apareguda en el curs dels treballs de l'any 2004..

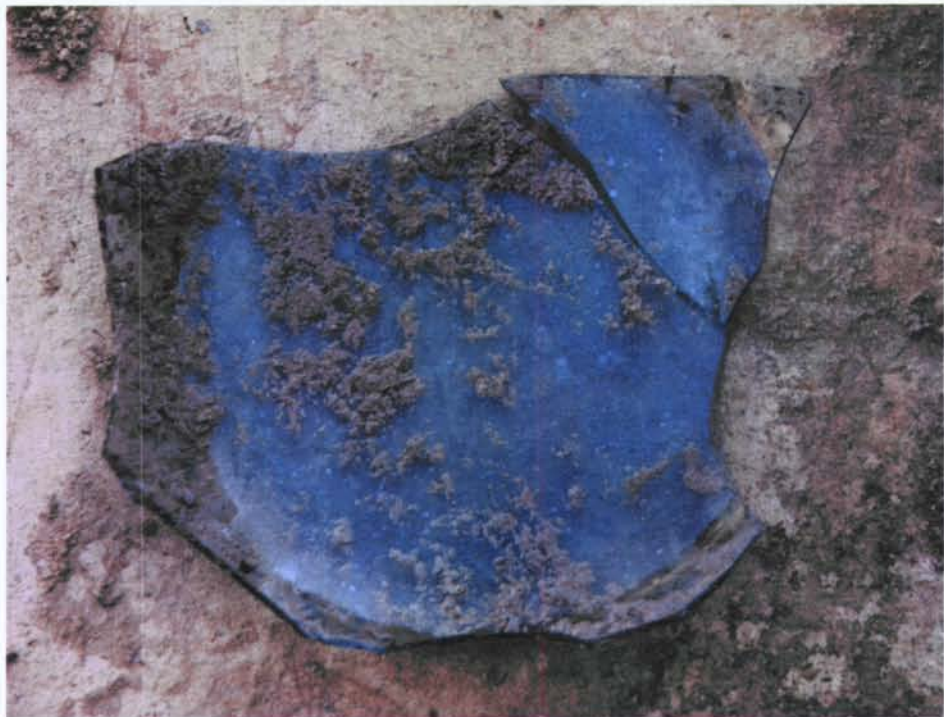


Figura 25.- Fons d'un recipient de vidre transparent, aparegut en l'excavació realitzada l'estiu de 2004.



Figura 26.- Grup d'estudiants i arqueòlegs que van participar en la campanya d'excavacions a la bòbila d'Ermedàs l'estiu del 2004.

Inventaris

ERMEDÀS

Inventari de Materials Arqueològics

U.E. (sigla)	Classe	Tipus	Núm.Ref.	P.C.	Vor.	Bas.	Nans.	Inf.	Indiv.	Observacions
04-ER-098	Dolium		1		4			11	1	
04-ER-098	Ceràmica comuna romana oxidada	Gerra	2				1	1	1	
04-ER-098	Ceràmica comuna romana oxidada							1		
04-ER-098	Material de construcció	Tegula			4			32		
04-ER-098	Sediment									1 bossa

Fragments de teules i dolium que farcien el forat de dolium 97 i l'amortitzen

FASE

TOTALS

Fragments

P.C.	Vores	Bases	Nans.	Inf.
	8		1	45
54		Individus		2

ERMEDÀS

Inventari de Materials Arqueològics

U.E. (sigla)	Classe	Tipus	Núm.Ref.	P.C.	Vor.	Bas.	Nans.	Inf.	Indiv.	Observacions
04-ER-100	T. S. Sud-gàl·lica	Copa Drag. 24-25	1-2					2	2	
04-ER-100	T. S. Sud-gàl·lica	Copa Drag. 24-25	3			1			1	Segell: SECVN.
04-ER-100	T. S. Sud-gàl·lica	Copa Drag. 24-25	4			1			1	Segell: SILVAN.
04-ER-100	T. S. Sud-gàl·lica	Copa Drag. 24-25	5		3				1	
04-ER-100	T. S. Sud-gàl·lica	Copa Drag. 27	6-14		8	1		6	9	
04-ER-100	T. S. Sud-gàl·lica	Copa Ritt. 8	15-16		2				2	
04-ER-100	T. S. Sud-gàl·lica	Copa Drag, 35	17		1				1	
04-ER-100	T. S. Sud-gàl·lica	Copa Drag, 33	18		1				1	
04-ER-100	T. S. Sud-gàl·lica	Plat Drag, 15-17	19-21		3			2	3	
04-ER-100	T. S. Sud-gàl·lica	Plat Drag, 18	22-28		7				7	
04-ER-100	T. S. Sud-gàl·lica	Indeterminat						22		
04-ER-100	T. S. Sud-gàl·lica	Bol Drag. 29	29					2	1	Marmorata. Decoració
04-ER-100	T. S. Sud-gàl·lica	Bol Drag. 29	30		1				1	Marmorata.
04-ER-100	T. S. Sud-gàl·lica	Bol Drag. 29	31		1	1			1	Marmorata.
04-ER-100	T. S. Sud-gàl·lica	Bol Drag. 29	32					3	1	Decoració
04-ER-100	T. S. Sud-gàl·lica	Bol Drag. 29	33					2	1	Decoració

ERMEDÀS

Inventari de Materials Arqueològics

U.E. (sigla)	Classe	Tipus	Núm.Ref.	P.C.	Vor.	Bas.	Nans.	Inf.	Indiv.	Observacions
04-ER-100	T. S. Sud-gàl·lica	Bol Drag. 29	34					2	1	Decoració
04-ER-100	T. S. Sud-gàl·lica	Bol Drag. 29	35-46					12	12	Decoració
04-ER-100	T. S. Sud-gàl·lica	Bol Drag. 29						1	12	
04-ER-100	T. S. Hispànica	Bol Drag. 29	47		1			1	1	
04-ER-100	T. S. Hispànica	Indeterminat	48-49			2			2	
04-ER-100	T. S. Hispànica	Indeterminat	50		1				1	
04-ER-100	T. S. Hispànica	Indeterminat	51					3	1	
04-ER-100	T. S. Sud-gàl·lica	Copa Knorr 78	52-53					2	2	Carenes
04-ER-100	T. S. Sud-gàl·lica	Bol Drag. 37	54-55		3			2	2	
04-ER-100	T. S. Sud-gàl·lica	Bol Drag. 37	56-58					3	3	Decoració
04-ER-100	T. S. Hispànica de fabricació local	Bol Drag. 37	59					1	1	Vernís
04-ER-100	T. S. Hispànica de fabricació local	Bol Drag. 37	60-62					3	3	Sense vernís
04-ER-100	Ceràmica africana de cuina	Indeterminat						2		
04-ER-100	Vidre romà i tardoromà	Bol	63					1	1	Bol de costelles
04-ER-100	Vidre romà i tardoromà	Bol	64		1			2	1	
04-ER-100	Vidrada romana	Indeterminat	65			1		1	2	

ERMEDÀS

Inventari de Materials Arqueològics

U.E. (sigla)	Classe	Tipus	Núm.Ref.	P.C.	Vor.	Bas.	Nans.	Inf.	Indiv.	Observacions
04-ER-100	Ceràmica de vernís negre indeterminat	Indeterminat	66			1		1	1	1 peça tancada
04-ER-100	Ceràmica emporitana tardana	Plat Lamb. 6	67		4				1	Imitació de Campaniana B
04-ER-100	Ceràmica emporitana tardana	Bol	68		1				1	
04-ER-100	Ceràmica emporitana tardana	Urna	69-70		2				2	
04-ER-100	Ceràmica emporitana tardana	Indeterminat	71-73			3		8	3	
04-ER-100	Ceràmica emporitana tardana	Gerret	74			1		1	1	
04-ER-100	Ceràmica de parets fines	Got Mayet 34	75-76			1		1	2	
04-ER-100	Ceràmica de parets fines	Got Mayet 37	77					1	1	
04-ER-100	Ceràmica de parets fines	Indeterminat						1		
04-ER-100	Ceràmica comuna romana oxidada	Morter	78-80		1	2			3	
04-ER-100	Ceràmica comuna romana oxidada	Bol	81		1				1	Grafit VNTA
04-ER-100	Ceràmica comuna romana oxidada	Vas plàstic	82			1			1	Peu en forma de màscara teatral
04-ER-100	Ceràmica de parets fines de producció local	Got	83-88			6			6	
04-ER-100	Ceràmica de parets fines de producció local	Got	89-92		4			22	4	
04-ER-100	Ceràmica comuna romana oxidada	Bol	93-107		19				15	Bol carenat
04-ER-100	Ceràmica comuna romana oxidada	Bol	108		2				1	

ERMEDÀS
Inventari de Materials
Arqueològics

U.E. (sigla)	Classe	Tipus	Núm.Ref.	P.C.	Vor.	Bas.	Nans.	Inf.	Indiv.	Observacions
04-ER-100	Ceràmica comuna romana oxidada	Gerra	109		3				1	
04-ER-100	Ceràmica comuna romana oxidada	Gerra	110		4				1	
04-ER-100	Ceràmica comuna romana oxidada	Gerra	111-131		21				21	
04-ER-100	Ceràmica comuna romana oxidada	Indeterminat						601		
04-ER-100	Ceràmica comuna romana oxidada	Cassola	132		1				1	Cassola carenada
04-ER-100	Ceràmica comuna romana oxidada	Cassola	133		1				1	
04-ER-100	Ceràmica comuna romana oxidada	Tapadora	134-141		8				8	
04-ER-100	Ceràmica comuna romana oxidada	Tapadora	142-147			7			6	Poms
04-ER-100	Ceràmica comuna romana oxidada	Gerra	148-150		3				3	Gerra trilobulada
04-ER-100	Ceràmica comuna romana oxidada	Gibrell	151-153		3				3	
04-ER-100	Ceràmica comuna romana oxidada	Ampolla	154-157		4				3	
04-ER-100	Ceràmica comuna romana oxidada	Gerra	158-187		31				30	
04-ER-100	Ceràmica comuna romana oxidada	Pàtera	188		1				1	
04-ER-100	Ceràmica comuna romana oxidada	Gerra	189				1		1	espiral
04-ER-100	Ceràmica comuna romana oxidada	Gibrell	190				1		1	
04-ER-100	Ceràmica comuna romana oxidada	Gerra	191-263				74		74	

ERMEDÀS
Inventari de Materials
Arqueològics

U.E. (sigla)	Classe	Tipus	Núm.Ref.	P.C.	Vor.	Bas.	Nans.	Inf.	Indiv.	Observacions
04-ER-100	Ceràmica comuna romana oxidada	Tapadora	264		1				1	
04-ER-100	Ceràmica de parets fines de producció local	Got	265-268			4			4	
04-ER-100	Ceràmica comuna romana oxidada	Indeterminat	269-274			13			6	
04-ER-100	Ceràmica comuna romana oxidada	Bol	275-283			9			9	Bases petites
04-ER-100	Ceràmica comuna romana oxidada	Gerra	284-326			43			43	Gerres i olles
04-ER-100	Ceràmica de cuina feta a torn	Olla	327-360		35				34	
04-ER-100	Ceràmica de cuina feta a torn	Plat	361-370	1	9				10	
04-ER-100	Ceràmica de cuina feta a torn	Gerra	371-373		3				3	
04-ER-100	Ceràmica de cuina feta a torn	Gerra	374-382				9		9	
04-ER-100	Ceràmica de cuina feta a torn	Gerra	383-390			9			8	
04-ER-100	Àmfora romana de producció local	Dr. 2-4	392-402		11				11	
04-ER-100	Àmfora romana de producció local	Indeterminat	403		1				1	1 vora molt triangular
04-ER-100	Àmfora romana de producció local	Dr. 2-4	404-415				12			
04-ER-100	Àmfora romana de producció local	Dr. 2-4	416-418			2			2	
04-ER-100	Dolium		391			1			1	
04-ER-100	Objectes ceràmics de teler	Pondus	419-423		4			1	5	

ERMEDÀS

Inventari de Materials Arqueològics

U.E. (sigla)	Classe	Tipus	Núm.Ref.	P.C.	Vor.	Bas.	Nans.	Inf.	Indiv.	Observacions
04-ER-100	Ceràmica de cuina feta a torn	Indeterminat						116		
04-ER-100	Dolium							9		
04-ER-100	Àmfora romana de producció local	Dr. 2-4						34		
04-ER-100	Fauna terrestre	Indeterminat						21		
04-ER-100	Fauna terrestre	Peces dentàries						5		
04-ER-100	Objecte de ferro							10		
04-ER-100	Objecte de ferro	Clau						17		
04-ER-100	Objecte de ferro	Ganxo						4		
04-ER-100	Objecte de bronze	Indeterminat						1		
04-ER-100	Objecte de bronze	Plaqueta	424-425					2		
04-ER-100	Objecte de bronze	Clau	426					1		
04-ER-100	Moneda de bronze	Sesterci	427					1		anvers: IVS CAESAR AVG. revers: il·legible
04-ER-100	Moneda de bronze	Sesterci	428					1		anvers: IMP. CAES. DOMIT. AVG. GER. COS. XIII. CENS
04-ER-100	Fauna malacològica							1		
04-ER-100	Ceràmica comuna romana oxidada		429-430			2			2	

ERMEDÀS

Inventari de Materials Arqueològics

U.E. (sigla)	Classe	Tipus	Núm.Ref.	P.C.	Vor.	Bas.	Nans.	Inf.	Indiv.	Observacions
Superficial general zona nord 2004	FASE	TOTALS	1	211	112	97	935			
		Fragments	1356		Individus		425			

ERMEDÀS

Inventari de Materials Arqueològics

U.E. (sigla)	Classe	Tipus	Núm.Ref.	P.C.	Vor.	Bas.	Nans.	Inf.	Indiv.	Observacions
04-ER-101	T. S. Sud-gàl·lica	Plat Drag. 36	1	1	1	1			1	
04-ER-101	Ceràmica de parets fines	Got Mayet 37	2					1	1	Decoració a la barbotina amb fulles de pinya
04-ER-101	Objecte de ferro	Clau						1		

Enderroc teules sobre mur
argamassa i teules UE-71

FASE

TOTALS

P.C. Vores Bases Nans. Inf.

1	1	1		2
---	---	---	--	---

Fragments

5

Individus

2

ERMEDÀS

Inventari de Materials Arqueològics

U.E. (sigla)	Classe	Tipus	Núm.Ref.	P.C.	Vor.	Bas.	Nans.	Inf.	Indiv.	Observacions
04-ER-102	Objecte de ferro	Xarnera	1					1		
04-ER-102	Objecte de ferro	Llaç	2					1		
04-ER-102	T. S. Sud-gàl·lica	Copa Drag. 27	3			1			1	Segell: ACVTI
04-ER-102	T. S. Sud-gàl·lica	Bol Drag. 37	4-5		1			1	2	Informe decorat
04-ER-102	T. S. Sud-gàl·lica	Indeterminat	6			1		1	1	
04-ER-102	Ceràmica africana de cuina	Indeterminat						2		
04-ER-102	Ceràmica de parets fines de producció local	Tassa	7		1		1	1	1	Decoració de mamellons
04-ER-102	Ceràmica comuna imitació local d'africana de cuina	Cassola imit. H. 197	8		3			10	1	
04-ER-102	Ceràmica de parets fines de producció local	Got	9		1				1	
04-ER-102	Ceràmica comuna romana oxidada	Ampolla	10-14		5				5	
04-ER-102	Ceràmica comuna romana oxidada	Tapadora	15		1				1	
04-ER-102	Ceràmica comuna romana oxidada	Bol	16-19		8				4	
04-ER-102	Ceràmica comuna romana oxidada	Plat	20		5				1	
04-ER-102	Ceràmica comuna romana oxidada	Bol	21		1				1	Bol carenat
04-ER-102	Ceràmica comuna romana oxidada	Cassola imit. H. 197	22		1				1	
04-ER-102	Ceràmica comuna romana oxidada	Olla	23-24		4				2	

ERMEDÀS
Inventari de Materials
Arqueològics

U.E. (sigla)	Classe	Tipus	Núm.Ref.	P.C.	Vor.	Bas.	Nans.	Inf.	Indiv.	Observacions
04-ER-102	Ceràmica comuna romana oxidada	Gerra	25-39		18				15	
04-ER-102	Ceràmica comuna romana oxidada	Gibrell	40-41		1		2		2	
04-ER-102	Ceràmica comuna romana oxidada	Gerra	42-43		2				2	Amb nansa
04-ER-102	Ceràmica comuna romana oxidada	Gerra	44-48				5		5	
04-ER-102	Ceràmica comuna romana oxidada	Bol	49			4			1	
04-ER-102	Ceràmica comuna romana oxidada	Bol	50-51			2			2	
04-ER-102	Ceràmica comuna romana oxidada	Gerra	52-65			14			14	
04-ER-102	Ceràmica comuna romana oxidada	Indeterminat						113		
04-ER-102	Ceràmica grisa comuna	Indeterminat	66			1			1	
04-ER-102	Ceràmica de cuina feta a torn	Olla	67-70		4				4	
04-ER-102	Ceràmica de cuina feta a torn	Cassola	71		3				1	
04-ER-102	Ceràmica de cuina feta a torn	Cassola	72		1				1	
04-ER-102	Ceràmica de cuina feta a torn	Olla	73-75			4		18	3	
04-ER-102	Àmfora romana de producció local	Indeterminat						7		
04-ER-102	Àmfora romana de producció local	Dr. 28	76		3		1		1	
04-ER-102	Ceràmica comuna romana oxidada	Bobina	77-79	3	1				3	

ERMEDÀS

Inventari de Materials Arqueològics

U.E. (sigla)	Classe	Tipus	Núm.Ref.	P.C.	Vor.	Bas.	Nans.	Inf.	Indiv.	Observacions
04-ER-102	Objectes ceràmics de teler	Pondus	80	1					1	
04-ER-102	Fauna terrestre	Indeterminat						3		

Abocament de teules, pedres i ceràmica dins cubeta 104

FASE

TOTALS

Fragments

P.C.	Vores	Bases	Nans.	Inf.
4	64	27	9	158
262		Individus		78

ERMEDÀS

Inventari de Materials Arqueològics

U.E. (sigla)	Classe	Tipus	Núm.Ref.	P.C.	Vor.	Bas.	Nans.	Inf.	Indiv.	Observacions
04-ER-103	Ceràmica comuna romana oxidada	Gerra	1				1		1	
04-ER-103	Ceràmica comuna romana oxidada	Gerra	2		1			3	1	
04-ER-103	Ceràmica comuna romana oxidada	Gerra	3		1	1		3	1	
04-ER-103	Ceràmica de cuina feta a torn	Olla						2		

Argiles netes groguenques dins
cubeta 104

FASE

	P.C.	Vores	Bases	Nans.	Inf.
TOTALS		2	1	1	8
Fragments	12	Individus		3	

ERMEDÀS

Inventari de Materials Arqueològics

U.E. (sigla)	Classe	Tipus	Núm.Ref.	P.C.	Vor.	Bas.	Nans.	Inf.	Indiv.	Observacions
04-ER-104	Ceràmica de parets fines de producció local	Got	1		1				1	
04-ER-104	Ceràmica comuna romana oxidada	Urna	2		1				1	
04-ER-104	Ceràmica comuna romana oxidada	Gerra	3				1	4	1	
04-ER-104	Àmfora romana de producció local	Indeterminat						4	1	1 arrencament de nansa
04-ER-104	Fauna terrestre	Indeterminat						1		

Caixa de teules que forma cubeta

FASE

TOTALS

P.C.	Vores	Bases	Nans.	Inf.
	2		1	9

Fragments

12

Individus

4

ERMEDÀS

Inventari de Materials Arqueològics

U.E. (sigla)	Classe	Tipus	Núm.Ref.	P.C.	Vor.	Bas.	Nans.	Inf.	Indiv.	Observacions
04-ER-113	T. S. Sud-gàl·lica	Plat Drag. 36				1			1	Enganxa amb 04-ER-101-1
04-ER-113	T. S. Sud-gàl·lica	Copa Drag. 27C	1		2				1	
04-ER-113	T. S. Sud-gàl·lica	Bol Drag. 37A	2-3		2			1	2	
04-ER-113	T. S. Sud-gàl·lica	Bol Drag. 29	4		1			5	1	
04-ER-113	T. S. Sud-gàl·lica	Copa	5		1				1	
04-ER-113	T. S. Sud-gàl·lica	Indeterminat						2		Informes decorats
04-ER-113	Ceràmica de parets fines de producció local	Bol	6-7		2				2	
04-ER-113	Ceràmica de parets fines de producció local	Indeterminat						13		
04-ER-113	Ceràmica de parets fines	Bol Mayet 37	8		1				1	
04-ER-113	Ceràmica grisa comuna	Gerret	9		3				1	
04-ER-113	Ceràmica grisa comuna	Gerra	10			1			1	
04-ER-113	Ceràmica grisa comuna	Indeterminat						1		
04-ER-113	Ceràmica comuna romana oxidada	Bol	11-12		3				2	
04-ER-113	Ceràmica comuna romana oxidada	Gerra	13-15		4				3	
04-ER-113	Ceràmica comuna romana oxidada	Olla	16-20		5				5	
04-ER-113	Ceràmica comuna romana oxidada	Plat	21-22		2				2	

ERMEDÀS
Inventari de Materials
Arqueològics

U.E. (sigla)	Classe	Tipus	Núm.Ref.	P.C.	Vor.	Bas.	Nans.	Inf.	Indiv.	Observacions
04-ER-113	Ceràmica comuna romana oxidada	Gerra	23-28				6		6	
04-ER-113	Ceràmica comuna romana oxidada	Gerra	29-37			9			9	
04-ER-113	Ceràmica comuna romana oxidada	Morter	38			1			1	
04-ER-113	Ceràmica comuna romana oxidada	Bol	39	1	4			5	1	Bol carenat
04-ER-113	Ceràmica comuna romana oxidada	Indeterminat						79		
04-ER-113	Ceràmica de cuina feta a torn	Olla	40-47		9				8	
04-ER-113	Ceràmica de cuina feta a torn	Cassola	48		1				1	
04-ER-113	Ceràmica de cuina feta a torn	Cassola	49	1	1				1	
04-ER-113	Ceràmica de cuina feta a torn	Olla	50-52			3			3	
04-ER-113	Ceràmica de cuina feta a torn	Indeterminat						26		
04-ER-113	Àmfora romana de producció local	Dr. 2-4	53-55		3				3	
04-ER-113	Àmfora romana de producció local	Indeterminat						7		
04-ER-113	Fauna terrestre	Indeterminat						23		
04-ER-113	Fauna terrestre	Peces dentàries						5		
04-ER-113	Fauna malacològica	Indeterminat						1		
04-ER-113	Vidre romà i tardoromà	Indeterminat						3		

ERMEDÀS

Inventari de Materials

Arqueològics

U.E. (sigla)

Classe

Tipus

Núm.Ref.

P.C.

Vor.

Bas.

Nans.

Inf.

Indiv. Observacions

Farcit canalització 111

FASE

TOTALS

P.C.	Vores	Bases	Nans.	Inf.
2	44	15	6	171

Fragments

238	Individus	56
------------	------------------	-----------

ERMEDÀS

Inventari de Materials Arqueològics

U.E. (sigla)	Classe	Tipus	Núm.Ref.	P.C.	Vor.	Bas.	Nans.	Inf.	Indiv.	Observacions
04-ER-115	Vidre romà i tardoromà	Copa Drag. 27	1	1		1			1	Sigillum
04-ER-115	T. S. Sud-gal·lica	Copa Drag. 27	2-5		5				4	
04-ER-115	T. S. Sud-gal·lica	Copa Drag. 27	6			1			1	
04-ER-115	T. S. Sud-gal·lica	Copa Drag. 27						4		
04-ER-115	T. S. Sud-gal·lica	Copa Ritt. 8	7	1					1	
04-ER-115	T. S. Sud-gal·lica	Plat Drag. 15/17	8		1				1	
04-ER-115	T. S. Sud-gal·lica	Plat Drag. 18	9-16		9			2	8	
04-ER-115	T. S. Sud-gal·lica	Bol Drag. 29b	17		2				1	
04-ER-115	T. S. indeterminada	Indeterminat						1	1	Peça tancada
04-ER-115	T. S. Sud-gal·lica	Indeterminat	18			1			1	T.S. Marmorata
04-ER-115	Ceràmica comuna itàlica	Tapadora	19		1	2		1	1	
04-ER-115	Ceràmica de parets fines	Got	20-21		2				2	
04-ER-115	Ceràmica de parets fines	Got Mayet 34	22		1				1	Clofolla d'ou
04-ER-115	Llàntia romana altimperial		23		1				1	Producció local Gladiador al disc
04-ER-115	Ceràmica de parets fines de producció local	Got	24		3			2	1	Decoració de concavitats
04-ER-115	Ceràmica de parets fines de producció local	Got	25		1			4	1	Decoració a rodeta

ERMEDÀS

Inventari de Materials Arqueològics

U.E. (sigla)	Classe	Tipus	Núm.Ref.	P.C.	Vor.	Bas.	Nans.	Inf.	Indiv.	Observacions
04-ER-115	Ceràmica de parets fines de producció local	Got	26		2				1	Decoració a rodeta
04-ER-115	Ceràmica de parets fines de producció local	Got	27-45		19				19	Decoració a rodeta
04-ER-115	Ceràmica de parets fines de producció local	Got	46			2		1	1	Decoració a rodeta
04-ER-115	Ceràmica de parets fines de producció local	Got	47-48			2		41	2	
04-ER-115	Ceràmica de parets fines de producció local	Got	49-50		1	1		1	2	
04-ER-115	Ceràmica grollera polida	Olla	51		1			2	1	
04-ER-115	Ceràmica comuna romana oxidada	Ampolla	52-59		8				8	
04-ER-115	Ceràmica comuna romana oxidada	Càntir	60		1				1	
04-ER-115	Ceràmica comuna romana oxidada	Gerra trilobulada	61-63		3				3	Més aviat són ampolletes
04-ER-115	Ceràmica comuna romana oxidada	Gibrell	64-67		4				4	
04-ER-115	Ceràmica comuna romana oxidada	Bol	68	1	7				1	
04-ER-115	Ceràmica comuna romana oxidada	Bol	69		6				1	
04-ER-115	Ceràmica comuna romana oxidada	Bol	70-79		10				10	
04-ER-115	Ceràmica comuna romana oxidada	Olla	80		3				1	
04-ER-115	Ceràmica comuna romana oxidada	Got	81-88		8				8	o copes
04-ER-115	Ceràmica comuna romana oxidada	Morter	89-92	1	3			1	4	

ERMEDÀS
Inventari de Materials
Arqueològics

U.E. (sigla)	Classe	Tipus	Núm.Ref.	P.C.	Vor.	Bas.	Nans.	Inf.	Indiv.	Observacions
04-ER-115	Ceràmica comuna romana oxidada	Tapadora	93		3		1		1	
04-ER-115	Ceràmica comuna romana oxidada	Tapadora	94		2				1	
04-ER-115	Ceràmica comuna romana oxidada	Tapadora	95-102		8				8	
04-ER-115	Ceràmica comuna romana oxidada	Tapadora	103-110				8			
04-ER-115	Ceràmica comuna romana oxidada	Bol	111-112		7				1	
04-ER-115	Ceràmica comuna romana oxidada	Urna	113-114		2				2	
04-ER-115	Ceràmica comuna romana oxidada	Bol	115-116		4				2	
04-ER-115	Ceràmica comuna romana oxidada	Gerra	117-163		47				46	
04-ER-115	Ceràmica comuna romana oxidada	Bol	164		2				1	
04-ER-115	Ceràmica comuna romana oxidada	Plat	165-166		3				2	
04-ER-115	Ceràmica comuna romana oxidada	Gerra	167		2				2	
04-ER-115	Ceràmica comuna romana oxidada	Gerra	168-178				23		12	
04-ER-115	Ceràmica comuna romana oxidada	Copa	179			1			1	
04-ER-115	Ceràmica comuna romana oxidada	Gerra	180-209			30			30	
04-ER-115	Ceràmica comuna romana oxidada	Gerra	210		1				1	
04-ER-115	Ceràmica comuna romana oxidada	Amforisc	211				1	1	1	

ERMEDÀS
Inventari de Materials
Arqueològics

U.E. (sigla)	Classe	Tipus	Núm.Ref.	P.C.	Vor.	Bas.	Nans.	Inf.	Indiv.	Observacions
04-ER-115	Ceràmica comuna romana oxidada	Gerra	212-268			70			57	
04-ER-115	Ceràmica comuna romana oxidada	Colador	269			1			1	
04-ER-115	Ceràmica de cuina feta a torn	Olla	270-289		20				20	
04-ER-115	Ceràmica de cuina feta a torn	Olla	290-292				3			
04-ER-115	Ceràmica de cuina feta a torn	Olla	293-306			14				
04-ER-115	Ceràmica de cuina feta a torn	Plat	307-308	2					2	
04-ER-115	Ceràmica de cuina feta a torn	Olla	309		3			3	1	
04-ER-115	Ceràmica de cuina feta a torn	Plat	310-316		7				7	
04-ER-115	Ceràmica de cuina feta a torn	Indeterminat						112		
04-ER-115	Ceràmica grisa comuna	Gerret	317-320		3	1		5	4	
04-ER-115	Dolium		321		1				1	
04-ER-115	Àmfora romana de producció local	Dr. 2-4	322-327		2	2	2	43	2	
04-ER-115	Ceràmica comuna romana oxidada	Amforeta	328			1			1	
04-ER-115	Ceràmica comuna romana oxidada	Indeterminat						583		
04-ER-115	Fauna terrestre	Indeterminat						102		
04-ER-115	Fauna terrestre	Peces dentàries						9		

ERMEDÀS

Inventari de Materials Arqueològics

U.E. (sigla)	Classe	Tipus	Núm.Ref.	P.C.	Vor.	Bas.	Nans.	Inf.	Indiv.	Observacions
04-ER-115	Fauna terrestre	Banya						1		
04-ER-115	Vidre romà i tardoromà	Indeterminat						12		
04-ER-115	Objecte de ferro	Clau						2		
04-ER-115	Objecte de ferro	Tija						1		

Farcit canalització 114

FASE

TOTALS

Fragments

P.C.	Vores	Bases	Nans.	Inf.
6	219	130	38	934

1327	Individus	300
-------------	------------------	------------

ERMEDÀS

Inventari de Materials Arqueològics

U.E. (sigla)	Classe	Tipus	Núm.Ref.	P.C.	Vor.	Bas.	Nans.	Inf.	Indiv.	Observacions
04-ER-116	T. S. Sud-gal·lica	Copa Drag. 24-25	1		1				1	
04-ER-116	Ceràmica de parets fines de producció local		2			1			1	Decoració a rodeta
04-ER-116	Ceràmica de cuina feta a torn	Olla	3		1				1	
04-ER-116	Ceràmica de vernís negre indeterminat	Indeterminat						1	1	
04-ER-116	Ceràmica grisa comuna	Indeterminat						2	1	
04-ER-116	Ceràmica comuna romana oxidada	Gerra	1-4		3	1	1	3	4	

Paviment de calç ala oest

FASE

TOTALS

P.C.	Vores	Bases	Nans.	Inf.
	5	2	1	6

Fragments

14

Individus

9

ERMEDÀS

Inventari de Materials Arqueològics

U.E. (sigla)	Classe	Tipus	Núm.Ref.	P.C.	Vor.	Bas.	Nans.	Inf.	Indiv.	Observacions
04-ER-117	Ceràmica comuna romana oxidada	Bol	1		2				1	
04-ER-117	Ceràmica comuna romana oxidada	Gerra	2				2		1	
04-ER-117	Ceràmica comuna romana oxidada	Gerra	3			2		1	1	

Mur teules, pedres, argamassa,
 ala oest que tanca per l'est

FASE

TOTALS

Fragments

P.C.	Vores	Bases	Nans.	Inf.
2	2	2	2	1
7		Individus		3

ERMEDÀS

Inventari de Materials Arqueològics

U.E. (sigla)	Classe	Tipus	Núm.Ref.	P.C.	Vor.	Bas.	Nans.	Inf.	Indiv.	Observacions
04-ER-123	Ceràmica comuna romana oxidada	Indeterminat						2	1	
04-ER-123	Àmfora romana de producció local	Indeterminat						1	1	
04-ER-123	Dolium							1	1	
04-ER-123	Fauna terrestre							3		1 dent

Farcit del dolium 121

FASE

	P.C.	Vores	Bases	Nans.	Inf.
TOTALS					7
Fragments	7	Individus		3	

ERMEDÀS

Inventari de Materials Arqueològics

U.E. (sigla)	Classe	Tipus	Núm.Ref.	P.C.	Vor.	Bas.	Nans.	Inf.	Indiv.	Observacions
04-ER-126	Ceràmica comuna romana oxidada	Tapadora	1	1					1	Producció del forn 5

Farcit àmfora 125

FASE

TOTALS

P.C.	Vores	Bases	Nans.	Inf.
1				

Fragments

1

Individus

1

ERMEDÀS

Inventari de Materials Arqueològics

U.E. (sigla)	Classe	Tipus	Núm.Ref.	P.C.	Vor.	Bas.	Nans.	Inf.	Indiv.	Observacions
04-ER-129	T. S. indeterminada	Plat	1		1				1	
04-ER-129	Ceràmica de vernís negre indeterminat	Bol	2		1			1	1	
04-ER-129	Ceràmica comuna romana oxidada	Gerra	3-4				3		2	
04-ER-129	Ceràmica comuna romana oxidada	Gerra	5		1				1	
04-ER-129	Ceràmica comuna romana oxidada	Gerra	6			2			1	
04-ER-129	Ceràmica comuna romana oxidada	Gerra	7-8			2			2	
04-ER-129	Ceràmica comuna romana oxidada	Olla	9		1		1	3	1	
04-ER-129	Ceràmica comuna romana oxidada	Gibrell	10				1		1	
04-ER-129	Ceràmica de cuina feta a torn	Olla	11			1			1	
04-ER-129	Ceràmica comuna romana oxidada	Gran vas	12			2		1	1	
04-ER-129	Ceràmica comuna romana oxidada	Indeterminat						31		
04-ER-129	Ceràmica grisa comuna	Indeterminat						1		
04-ER-129	Àmfora romana de producció local	Dr. 28	13		4	5	2	25	1	
04-ER-129	Àmfora romana de producció local	Dr. 28	14		1			1	1	
04-ER-129	Àmfora romana de producció local	Dr. 28	15				1			

ERMEDÀS

Inventari de Materials Arqueològics

U.E. (sigla)

Classe

Tipus

Núm.Ref.

P.C.

Vor.

Bas.

Nans.

Inf.

Indiv.

Observacions

Argiles que cobreixen i omplen estructura forn 10
--

FASE

--

TOTALS

	P.C.	Vores	Bases	Nans.	Inf.
		9	12	8	63

Fragments

	92	Individus	14
--	-----------	------------------	-----------

ERMEDÀS
Inventari de Materials
Arqueològics

U.E. (sigla)	Classe	Tipus	Núm.Ref.	P.C.	Vor.	Bas.	Nans.	Inf.	Indiv.	Observacions
04-ER-132	T. S. Sud-gal·lica	Bol Drag. 29	1			1			1	
04-ER-132	Ceràmica comuna romana oxidada	Bol	2		1				1	
04-ER-132	Ceràmica comuna romana oxidada	Gerret	3		2				1	
04-ER-132	Ceràmica comuna romana oxidada	Olla	4		1				1	
04-ER-132	Ceràmica comuna romana oxidada	Gerra	5				1		1	
04-ER-132	Ceràmica grisa comuna	Bol	6		1				1	
04-ER-132	Ceràmica comuna romana oxidada	Indeterminat						14		
04-ER-132	Àmfora romana de producció local	Indeterminat						3		
04-ER-132	Objecte de ferro	Clau						1		

Argiles que cobreixen i omplen
l'estructura forn 11

FASE

TOTALS
Fragments

P.C.	Vores	Bases	Nans.	Inf.
	5	1	1	18
25	Individus		6	

ERMEDÀS

Inventari de Materials Arqueològics

U.E. (sigla)	Classe	Tipus	Núm.Ref.	P.C.	Vor.	Bas.	Nans.	Inf.	Indiv.	Observacions
04-ER-134	Ceràmica comuna romana oxidada	Gerra	1				1		1	
04-ER-134	Ceràmica comuna romana oxidada	Tapadora	2		2				1	
04-ER-134	Sediment									1 bossa

Cendres sobre solera forn 10

FASE

TOTALS

P.C. Vores Bases Nans. Inf.

2

1

Fragments

3

Individus

2

ERMEDÀS

Inventari de Materials Arqueològics

U.E. (sigla)	Classe	Tipus	Núm.Ref.	P.C.	Vor.	Bas.	Nans.	Inf.	Indiv.	Observacions
04-ER-135	Ceràmica de parets fines	Indeterminat	1			1			1	
04-ER-135	Ceràmica comuna romana oxidada	Indeterminat						163		
04-ER-135	Fauna terrestre	Indeterminat						36		
04-ER-135	Fauna terrestre	Peces dentàries						20		
04-ER-135	Ceràmica comuna romana oxidada	Bol de vora engruixida	2		3				1	
04-ER-135	Ceràmica comuna romana oxidada	Bol	3		2				1	
04-ER-135	Ceràmica comuna romana oxidada	Olla	4		3				1	
04-ER-135	Ceràmica comuna romana oxidada	Olla	5		1				1	
04-ER-135	Ceràmica comuna romana oxidada	Olla	7-10		4				1	
04-ER-135	Ceràmica comuna romana oxidada	Tapadora	11		5			3	1	
04-ER-135	Ceràmica comuna romana oxidada	Tapadora	12		1				1	
04-ER-135	Ceràmica comuna romana oxidada	Gerra	13-15				5		3	
04-ER-135	Ceràmica comuna romana oxidada	Gerra	16				1		1	
04-ER-135	Objecte de ferro	Claus						3		
04-ER-135	Objecte de ferro	Anella						1		
04-ER-135	Material de construcció	Imbrex						1		

ERMEDÀS

Inventari de Materials Arqueològics

U.E. (sigla)	Classe	Tipus	Núm.Ref.	P.C.	Vor.	Bas.	Nans.	Inf.	Indiv.	Observacions
04-ER-135	Ceràmica comuna romana oxidada	Indeterminat	17-21			8			5	
04-ER-135	Ceràmica comuna romana oxidada	Indeterminat	22			2		14	1	
04-ER-135	Ceràmica de cuina feta a torn	Olla	23		9			11	1	
04-ER-135	Ceràmica de cuina feta a torn	Olla	24-26		2	4			3	
04-ER-135	Ceràmica de cuina feta a torn	Indeterminat						17		
04-ER-135	Ceràmica grisa comuna	Bol	27		3			1	1	
04-ER-135	Amfora de la Tarraconensis							6		
04-ER-135	Amfora romana de producció local		28		1				1	Vora triangular
04-ER-135	Material de construcció	Lloseta de spicatum	29-30					3		2 individus
04-ER-135	Objectes ceràmics de teler	Pondus	31					1		Marca circular
04-ER-135	Fauna malacològica							1		
04-ER-135	Sediment									1 sac

Nivell terres (teules) carbons dins àmbit 8

FASE

TOTALS

P.C.	Vores	Bases	Nans.	Inf.
	34	15	6	281

Fragments

336

Individus

24

ERMEDÀS
Inventari de Materials
Arqueològics

U.E. (sigla)	Classe	Tipus	Núm.Ref.	P.C.	Vor.	Bas.	Nans.	Inf.	Indiv.	Observacions
04-ER-136	Objecte de bronze	Fíbula	1	1					1	
04-ER-136	T. S. Sud-gal·lica	Copa Drag. 27	2		1			1	1	
04-ER-136	T. S. Sud-gal·lica	Plat Drag. 18						3	1	
04-ER-136	T. S. Sud-gal·lica	Bol Drag. 29	3		1			6	1	Decoració
04-ER-136	Ceràmica de parets fines	Indeterminat						1		
04-ER-136	Ceràmica de parets fines de producció local	Got	4		1				1	
04-ER-136	Ceràmica de parets fines de producció local	Got						3	1	Decoració a rodeta
04-ER-136	Ceràmica comuna romana oxidada	Gerra trilobulada	5-6		2				2	
04-ER-136	Ceràmica comuna romana oxidada	Bol	7-8		2				2	
04-ER-136	Ceràmica comuna romana oxidada	Copa	9		1				1	
04-ER-136	Ceràmica comuna romana oxidada	Tapadora	10-11		3				3	
04-ER-136	Ceràmica comuna romana oxidada	Gibrell	12-14		2				2	
04-ER-136	Ceràmica comuna romana oxidada	Copa	15-16		2				2	
04-ER-136	Ceràmica comuna romana oxidada	Gerra	17-28		12				12	
04-ER-136	Ceràmica comuna romana oxidada	Gerra	29-48			22			20	
04-ER-136	Ceràmica comuna romana oxidada	Gibrella	49-50				2		2	

ERMEDÀS
Inventari de Materials
Arqueològics

U.E. (sigla)	Classe	Tipus	Núm.Ref.	P.C.	Vor.	Bas.	Nans.	Inf.	Indiv.	Observacions
04-ER-136	Ceràmica comuna romana oxidada	Gerra	51-59				9		9	
04-ER-136	Ceràmica comuna romana oxidada	Tapadora	60-62				3		3	Poms. Una X grabada
04-ER-136	Ceràmica grisa comuna	Gerret	63-65		2	1		2	2	
04-ER-136	Ceràmica de cuina feta a torn	Plat	66-68		3				3	
04-ER-136	Ceràmica de cuina feta a torn	Urna	69-70		2				2	
04-ER-136	Ceràmica de cuina feta a torn	Tapadora	71		1				1	
04-ER-136	Ceràmica de cuina feta a torn	Bol	72-73		2				2	
04-ER-136	Ceràmica de cuina feta a torn	Olla	74-81		7		1		8	
04-ER-136	Ceràmica de cuina feta a torn	Olla	82-88			7	1	20	7	
04-ER-136	Àmfora romana de producció local	Dr. 2-4	89		2			7	1	
04-ER-136	Ceràmica comuna romana oxidada	Indeterminat						104		
04-ER-136	Ceràmica comuna romana oxidada	Bobina	90	1					1	
04-ER-136	Ceràmica comuna romana oxidada	Pondus	91-92	2					2	
04-ER-136	Fauna terrestre	Indeterminat						42		
04-ER-136	Fauna terrestre	Peces dentàries						11		
04-ER-136	Fauna malacològica	Indeterminat						1		

ERMEDÀS

Inventari de Materials Arqueològics

U.E. (sigla)	Classe	Tipus	Núm.Ref.	P.C.	Vor.	Bas.	Nans.	Inf.	Indiv.	Observacions
04-ER-136	Objecte de ferro	Clau						2		
04-ER-136	Objecte de ferro	Punta						1		
04-ER-136	Vidre romà i tardoromà	Indeterminat						2		

Nivell de terres dins cata angle
naus 7 i 8 (oberta per buscar
canal).

FASE

TOTALS

P.C.	Vores	Bases	Nans.	Inf.
4	46	30	16	206

Fragments

302

Individus

93

ERMEDÀS
Inventari de Materials
Arqueològics

U.E. (sigla)	Classe	Tipus	Núm.Ref.	P.C.	Vor.	Bas.	Nans.	Inf.	Indiv.	Observacions
04-ER-144	T. S. Sud-gàl·lica	Copa Drag. 35	1		1			1	1	
04-ER-144	T. S. Sud-gàl·lica	Bol Drag. 37	2			1		4	1	
04-ER-144	Ceràmica comuna romana oxidada	Indeterminat						75		
04-ER-144	Ceràmica de cuina feta a torn	Indeterminat						23		
04-ER-144	T. S. Sud-gàl·lica	Plat Drag. 15/17	3		1				1	
04-ER-144	Ceràmica comuna romana oxidada	Copa	4		1				1	
04-ER-144	Ceràmica comuna romana oxidada	Tapadora	5		1				1	
04-ER-144	Ceràmica comuna romana oxidada	Gerra trilobulada	6		1				1	
04-ER-144	Ceràmica comuna romana oxidada	Gibrell	7		1				1	
04-ER-144	Ceràmica comuna romana oxidada	Gibrell	8		1				1	
04-ER-144	Ceràmica comuna romana oxidada	Bol	9		1				1	
04-ER-144	Ceràmica comuna romana oxidada	Bol	10		1				1	
04-ER-144	Ceràmica comuna romana oxidada	Gerret	11-12		2				2	
04-ER-144	Ceràmica comuna romana oxidada	Gerra	13-20		10				8	
04-ER-144	Ceràmica comuna romana oxidada	Gerra	21-25				5		5	
04-ER-144	Ceràmica de cuina feta a torn	Indeterminat	26			1			1	

ERMEDÀS

Inventari de Materials Arqueològics

U.E. (sigla)	Classe	Tipus	Núm.Ref.	P.C.	Vor.	Bas.	Nans.	Inf.	Indiv.	Observacions
04-ER-144	Ceràmica comuna romana oxidada	Indeterminat	27					1		Mamelló decoratiu
04-ER-144	Amfora romana de producció local	Dr. 2-4	28		3				1	
04-ER-144	Amfora romana de producció local							10		
04-ER-144	Amfora de la Tarraconensis							2		
04-ER-144	Material de construcció	Imbrex						1		
04-ER-144	Fauna terrestre	Indeterminat						3		
04-ER-144	Fauna terrestre	Peces dentàries						3		
04-ER-144	Objecte de ferro	Clau						5		
04-ER-144	Objecte de ferro	Punta						1		

Estrat sota el superficial, que cobreix el nivell de circulació de l'àmbit 8, només començat a excavar el 2004

FASE

TOTALS

Fragments

P.C.	Vores	Bases	Nans.	Inf.
	24	2	5	129

Individus

27