



Generalitat de Catalunya
Departament de Cultura i Mitjans de Comunicació
Direcció General del Patrimoni Cultural
Àrea de Coneixement i Recerca
Centre d'Informació i Documentació del Patrimoni Cultural

6798

Memòria del seguiment de les obres realitzades al carrer Puig i Cadafalch 52

Pere Castanyer i Masoliver



Avis legal

Aquesta obra està subjecta a una llicència Reconeixement-NoComercial-SenseObresDerivades 2.5 de Creative Commons. Se'n permet la reproducció, distribució i comunicació pública sempre que se'n citi el titular dels drets i no se'n faci un ús comercial. No es pot alterar, modificar o generar una obra derivada a partir d'aquesta obra. La llicència completa es pot consultar a <http://creativecommons.org/licenses/by-nc-nd/2.5es/legalcode.ca>.



Empúries
Museu d'Arqueologia
de Catalunya

Apartat de Correus, 21
17130 Empúries-l'Escala
Tel. 972 77 02 08 Fax 972 77 42 60
a.e.: macempuries.cultura@gencat.net

INFORME DEL SEGUIMENT DE LES OBRES REALITZADES AL CARRER PUIG I CADAVALCH 52 (L'ESCALA)

Museu d'Arqueologia de Catalunya-Empúries
Empúries, 26 d'abril de 2006



Generalitat
de Catalunya



Informe del seguiment de les obres realitzades al carrer Puig i Cadafalch 52 (L'Escala).

El Museu d'Arqueologia de Catalunya-Empúries va realitzar durant els dies 25 a 31 de març de 2006 el seguiment de les obres de construcció d'una vivenda unifamiliar al carrer Puig i Cadafalch 52 (L'Escala) (Fig. 1). Aquest seguiment fou realitzat per Pere Castanyer Masoliver, arqueòleg del Museu d'Arqueologia de Catalunya-Empúries, prèvia resolució emesa el dia 2 de març de 2006 per l'Àrea de Coneixement i Recerca de la Direcció General de Patrimoni Cultural de la Generalitat de Catalunya.

La intenció de fer aquesta vivenda a la UA 103 del terme municipal de l'Escala va motivar el seguiment de qualsevol moviment de terres en aquesta zona per constatar l'existència o absència de restes arqueològiques, atès que el terreny es troba ubicat dins la zona 1 de protecció del Pla General d'Ordenació de l'Escala (Fig. 1). La intervenció afecta un antic cementiri de la ciutat grecoromana d'Empúries, conegut amb el nom de "necròpolis Granada", excavat parcialment l'any 1951. En aquest sentit, cal recordar que prèviament a l'inici de les obres d'urbanització d'aquests terrenys, l'any 2000 s'hi realitzaren diferents cales arqueològiques i que, l'any 2002, s'efectuà una excavació arqueològica que afectà una part del tram corresponent a la perllongació del carrer Neró (vegis els informes corresponents enviats a la Direcció General de Patrimoni Cultural)

La construcció d'aquesta vivenda (Fig. 2) va comportar el rebaix mitjançant una màquina excavadora d'una àmplia faixa del terreny amb mitjans mecànics. La major part de la zona afectada per aquesta obra, d'uns 20 metres de longitud per 7-8 metres d'amplada, es va rebaixar per sota la cota del terreny natural fins al subsòl de pedra calcària característic del terreny. En una primera fase de l'obra, va comportar l'extracció de la capa de terres superficials, que tenia una potència variable i que oscil·lava entre els 40 i 60 cms (Figs 3 i 4). Es composava sobretot de terra vegetal i de sorres de color vermellós cobrien les irregularitats de la roca. En aquest únic nivell no s'hi va trobar cap resta arqueològica i cal fer notar també l'absència total de materials o ceràmiques antigues, fet que podria fer pensar que aquesta zona havia estat ja profundament

remenada amb anterioritat. Una vegada excavada la terra que cobria el subsòl, les obres continuaren amb el rebaix de bona part de roca natural que, en aquest sector aflora a poca profunditat del nivell actual del terreny. El rebaix fou especialment intens a l'extrem oest, on es va arribar a una cota superior als dos metres d'alçada. Aquesta segona part de l'obra, feta igualment amb mitjans mecànics, no va aportar tampoc cap indici de la possible existència de restes d'època antiga.

El seguiment de l'obra, amb uns resultats totalment negatius a nivell arqueològic, finalitzà el mateix dia 31 de març de 2006. Aquesta intervenció no generarà, per tant, cap memòria arqueològica.

Empúries, 26 d'abril de 2006

Pere Castanyer Masoliver
MAC-Empúries

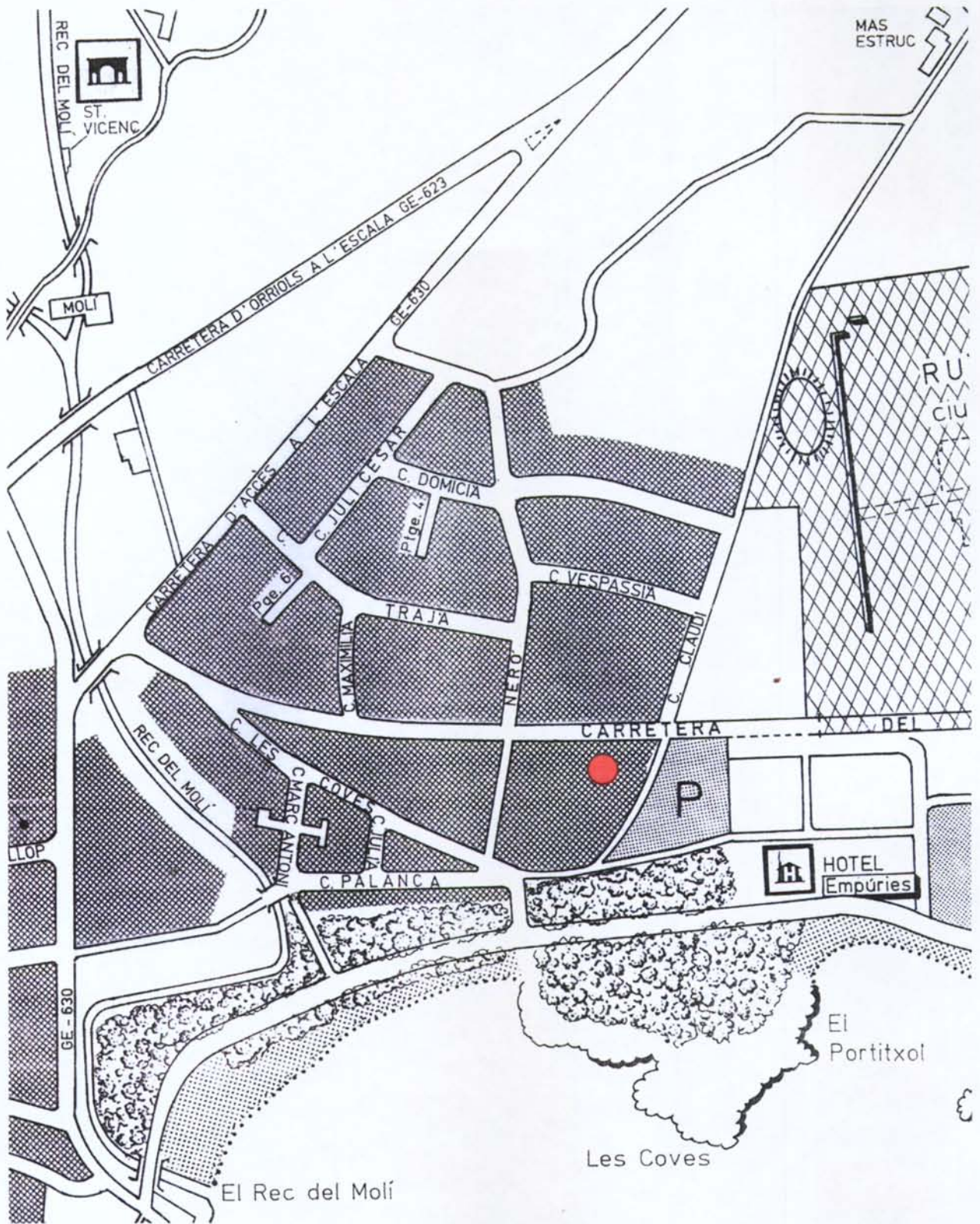


Fig. 1. Plànol de situació de la intervenció feta al carrer Puig i Cadafalch 52.

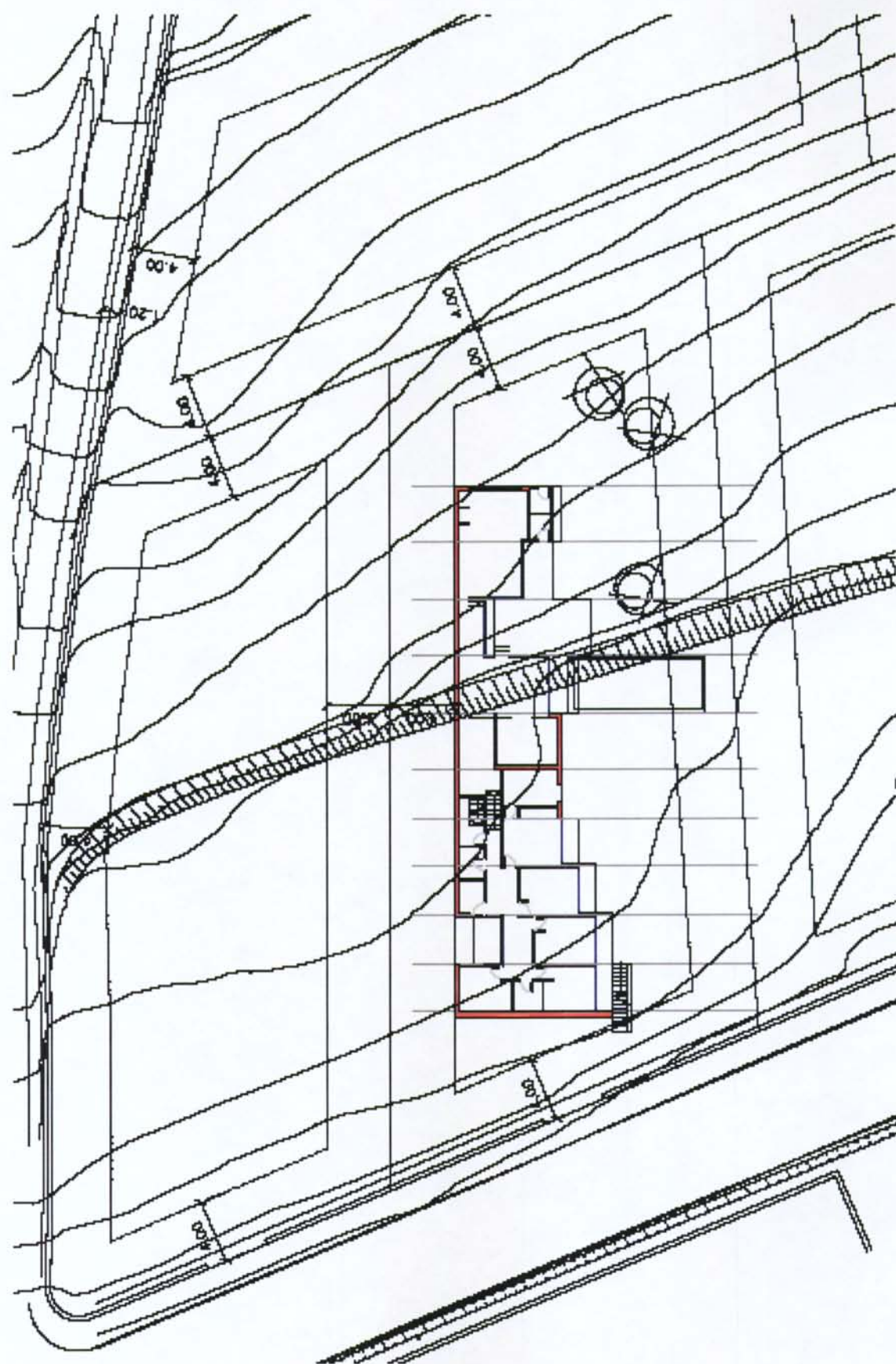


Fig. 2. Plànol d'emplaçament topogràfic de la vivenda.
El rebaix va afectar tota la superfície construïda.



Figs. 3 i 4. Detalls del rebaix de les terres i del subsòl per a la construcció de la vivenda situada al carrer Puig i Cadafalch 52 del municipi de l'Escala.