



Memòria del seguiment de les obres realitzades al carrer Puig i Cadafalch, núm 48

Joaquim Tremoleda Trilla



Avis legal

Aquesta obra està subjecta a una llicència Reconeixement-NoComercial-SenseObresDerivades 2.5 de Creative Commons. Se'n permet la reproducció, distribució i comunicació pública sempre que se'n citi el titular dels drets i no se'n faci un ús comercial. No es pot alterar, modificar o generar una obra derivada a partir d'aquesta obra. La llicència completa es pot consultar a <http://creativecommons.org/licenses/by-nc-sa/2.5/es/legalcode.ca>.



Empúries
Museu d'Arqueologia
de Catalunya

Apartat de Correus, 21
17130 Empúries-l'Escala
Tel. 972 77 02 08 Fax 972 77 42 60
a.e.: macempuries.cultura@gencat.net

**INFORME DEL SEGUIMENT DE LES OBRES REALITZADES AL CARRER
PUIG I CADAVALCH, NÚM. 48 (L'ESCALA, ALT EMPORDÀ)**

MUSEU D'ARQUEOLOGIA DE CATALUNYA-EMPÚRIES

Empúries, 6 de setembre de 2006



**Generalitat
de Catalunya**



Informe del seguiment de les obres realitzades al carrer Puig i Cadafalch 48 (L'Escala).

El Museu d'Arqueologia de Catalunya-Empúries va realitzar el mes de juny de 2006 el seguiment de les obres de construcció d'una vivenda unifamiliar al carrer Puig i Cadafalch 48 (L'Escala) (Fig. 1). Aquest seguiment fou realitzat per Joaquim Tremoleda Trilla, arqueòleg del Museu d'Arqueologia de Catalunya-Empúries, prèvia resolució de l'Àrea de Coneixement i Recerca de la Direcció General de Patrimoni Cultural de la Generalitat de Catalunya, amb data 1 de juny.


La vivenda s'emplaça en una parcel·la situada immediatament al sud del recinte arqueològic d'Empúries i s'engloba dins la UA 103 del terme municipal de l'Escala, formant part de la zona 1 de protecció del Pla General d'Ordenació d'aquest municipi (Figs. 1 i 2). Per aquesta raó és va fer el corresponent seguiment del moviment de terres en aquesta zona, amb l'objectiu de constatar l'existència o absència de restes arqueològiques. La intervenció afectava una zona antigament ocupada pels diversos cementiris adjacents a la ciutat grecoromana d'Empúries, coneguda amb el nom de "necròpolis Granada", excavada parcialment l'any 1951. Amb anterioritat a aquesta intervenció i prèviament a l'inici de les obres d'urbanització d'aquests terrenys, l'any 2000, s'hi realitzaren diferents cales arqueològiques i, l'any 2002, s'efectuà una excavació arqueològica que afectà una part del tram corresponent a la prolongació del carrer Neró (vegis els informes corresponents enviats a la Direcció General de Patrimoni Cultural).

El perfil del terreny d'aquest solar segueix una clara inclinació vers l'est, formant unes petites terrasses marcades per les restes d'unes antigues parets de marge, fetes amuntgant les pedres que es recuperaven amb el conreu de les feixes. Aquest murs, juntament amb les obres de terraplenat posterior han creat uns desnivells que han anat alterant lleugerament el perfil natural que devia tenir el pendent de la muntanya en època antiga.

Els treballs de construcció d'aquesta vivenda (Figs. 3 i 4) comportaren doncs, en un primer moment, el rebaix general del terreny mitjançant una màquina excavadora. En una aquesta primera fase, la sedimentació documentada es va limitar a una capa de sorres i terres superficials, que tenia una potència variable. En aquest únic nivell no s'hi va trobar cap resta arqueològica i cal fer notar també l'absència total de materials o ceràmiques antigues, fet que podria fer pensar que aquesta zona havia estat ja profundament remenada amb anterioritat. Posteriorment, les obres comportaren el rebaix d'una sèrie de rases per assentar-hi els fonaments de la casa, d'una amplada variable i que, també, es van realitzar mitjançant una màquina excavadora. Les irregularitats de la roca de base feien indispensable l'ajuda d'una segona màquina dotada amb un martell de percussió. Dessota l'estrat superficial que hem citat i cobrint la roca natural es documentava un segon estrat d'argila d'un color vermellós. Aquesta segona part de l'obra no va aportar tampoc cap indicatiu de la possible existència de restes d'època antiga.

El seguiment de l'obra, amb uns resultats totalment negatius a nivell arqueològic, finalitzà el dia 30 de juny de 2006. Aquesta intervenció no generarà, per tant, cap memòria arqueològica.

Empúries, 6 de setembre de 2006

 Joaquim Tremoleda Trilla
MAC-Empúries

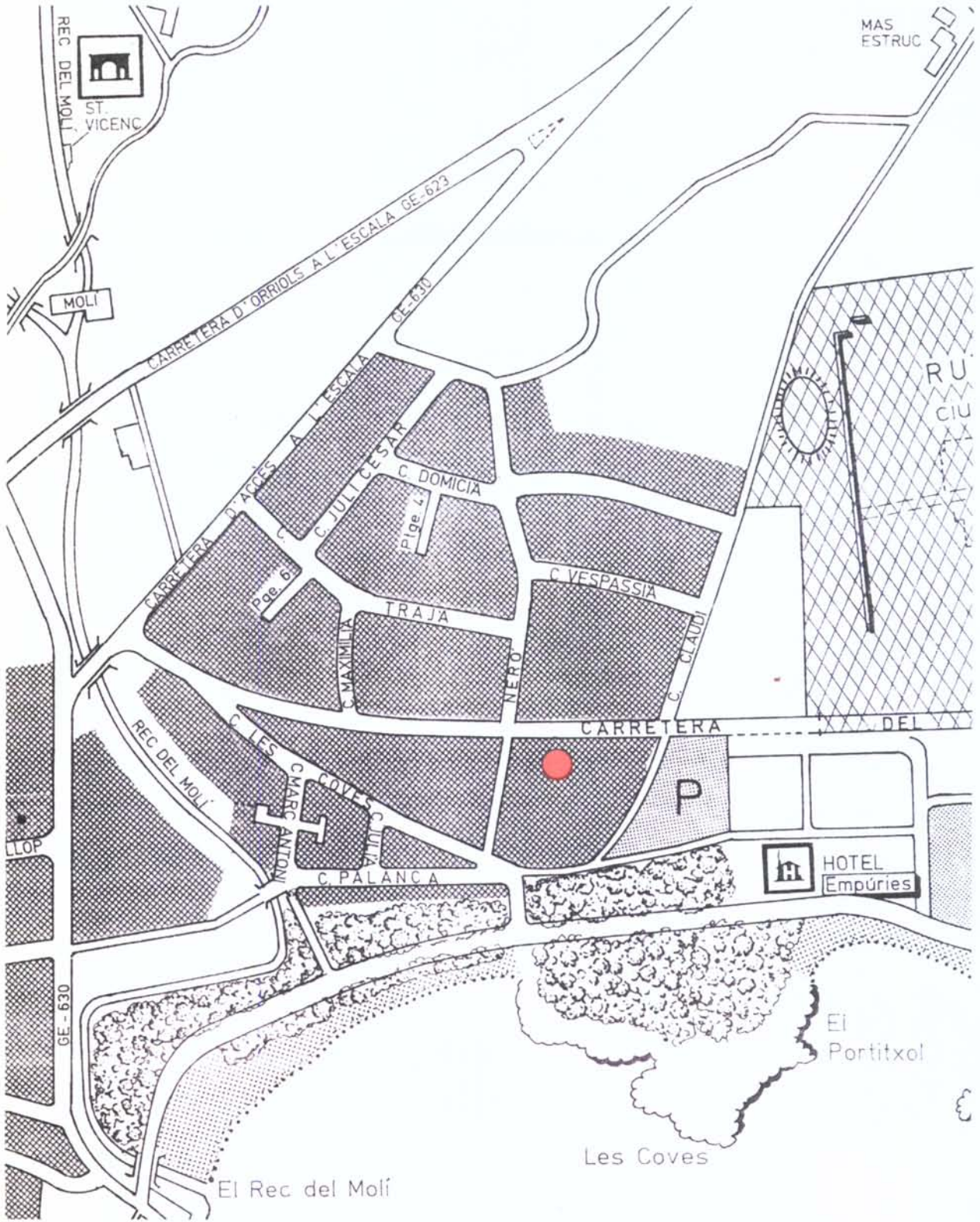


Fig. 1. Plànol de situació de la intervenció feta al carrer Puig i Cadafalch 48.



Figs. 3 i 4. Detalls del rebaix de les terres i del subsòl per a la construcció de la vivenda situada al carrer Puig i Cadafalch 48 del municipi de l'Escala.