



Memòria del seguiment arqueològic de les obres de construcció d'una bassa d'aigua al camp sud del Mas Castellar

Maribel Fuertes Avellaneda



Avis legal

Aquesta obra està subjecta a una llicència Reconeixement-NoComercial-SenseObresDerivades 2.5 de Creative Commons. Se'n permet la reproducció, distribució i comunicació pública sempre que se'n citi el titular dels drets i no se'n faci un ús comercial. No es pot alterar, modificar o generar una obra derivada a partir d'aquesta obra. La llicència completa es pot consultar a <http://creativecommons.org/licenses/by-nc-sa/2.5/es/legalcode.ca>.

Emplaçament: Bassa d'aigua camp sud – Mas Castellar

Municipi: Pontós

Comarca: Alt Empordà

Campanya: Novembre de 2004

Direcció: Maribel Fuertes Avellaneda

“Memòria del seguiment arqueològic de les obres de construcció d'una bassa d'aigua al camp sud del Mas Castellar”(Pontós, Alt Empordà)”.

Memòria de intervenció arqueològica redactat a partir de l'**article 12** del DECRET 78/2002 de 5 de març, sobre el reglament de protecció del patrimoni arqueològic i paleontològic. (DOGC núm.3594, de 13 de març de 2002).

I.- INTRODUCCIÓ.

En la present memòria presentem els resultats del seguiment arqueològic de les obres de construcció d'una bassa d'aigua al camp sud del Mas Castellar (Pontós, Alt Empordà).

Durant el mes de novembre de l'any 2004 es va efectuar el seguiment visual dels moviments de terra efectuats arran de la construcció d'una bassa d'aigua, destinada a la prevenció d'incendis, ubicada en un camp al sud del jaciment ibèric del Mas Castellar, dins la propietat del mateix nom.

La instal·lació d'aquesta infraestructura dins la finca del Mas Castellar es trobava totalment condicionada per la ubicació al indret del poblat ibèric del Mas Castellar. El jaciment està protegit per les normes subsidiàries del planejament de Pontós, com a "Espai protegit del jaciment arqueològic del mas Castellar (b-4.1)". D'altra banda, també li és d'aplicació la disposició adicional primera de la llei 9/1993 del patrimoni cultural català, el jaciment del Mas Castellar té la condició de bé inclòs en el Catàleg del Patrimoni Cultural Català.

Si bé, en un primer moment la excavació del forat per a la instal·lació de la bassa es va fer sense respectar adequadament els requeriments de la normativa vigent, abans de la construcció definitiva de la infraestructura es varen poder realitzar dues actuacions arqueològiques, prèvies a la nostra intervenció.

Aquestes intervencions es varen realitzar a la zona on es preveia originalment la ubicació de la bassa, dins el Camp de Baix, en el seu extrem sud-est, situant-la a uns 40 metres de la masia actual. El primer dels seguiments, als quals fem referència, va ser efectuat durant els dies 15 i 16 del mes juny de l'any 2004, sota la direcció de la Dra. Enriqueta Pons. Els resultats del seguiment foren arqueològicament positius, es localitzaren diversos estrats antròpics, amb materials ceràmics corresponents a l'època ibèrica, i restes d'una estructura de combustió o similar. La segona intervenció arqueològica es va efectuar entre els dies 8 i 15 de setembre, del mateix any, sota la direcció de l'arqueòleg Marc Piera Teixidó. Durant aquesta campanya es realitzaren dos sondejos en el interior de la bassa, ja excavada. Els sondejos varen deixar palès la potència arqueològica dels estrats localitzats durant la anterior intervenció i per aquest motiu i per la salvaguarda de la estructura de combustió localitzada es va optar per modificar la planta de la bassa, que era de planta circular, i amb una ampliació, vers el nord, es va iniciar l'excavació d'una bassa de planta rectangular. Durant la realització

de l'ampliació varen ser localitzades les restes de dos murs i una petita llar, amb ceràmiques associades que daten les troballes entorn el segle III a C. La suma d'aquests fets va fer necessària la aturada definitiva de les obres de construcció de la bassa en aquest indret.

Un cop modificat el projecte, el nou emplaçament de la estructura hidràulica es va situar en un camp al sud de la propietat del mas Castellar, a uns 200 metres del mas actual, al mig d'un dels replans més baixos i fora del segon fossat. En una zona allunyada dels límits arqueològics, que se li presumeixen al jaciment ibèric de Mas Castellar.

Així doncs, en aquest nou emplaçament, molt menys controvertit, s'emmarca la intervenció, efectuada al novembre del 2004, que descrivim en aquesta memòria. Ja, en primer lloc la prèvia prospecció superficial del camp no va detectar la presència de cap tipus de material arqueològic. I durant la realització dels rebaixos pertinents tampoc es va localitzar cap indici d'ocupació antròpica a l'indret. Així doncs es va pogué permetre la ubicació de la bassa hidràulica en aquest nou emplaçament.

II.- DESENVOLUPAMENT DE LA INTERVENCIÓ

La metodologia a emprar durant la intervenció va estar basada en el seguiment visual dels rebaixos previstos en l'obra, la qual va ser realitzada amb concurs de màquina retro-excavadora, i en l'elaboració d'un registre fotogràfic per tal de documentar la intervenció.

El rebaix previst per la bassa presentava una planta rectangular de 8 per 12 metres, amb una fondària aproximada de 1,30 metres.

Els resultats del seguiment arqueològic varen ser negatius. La secció restant del rebaix estava composta per una primera capa de terra vegetal de uns 20/25 centímetres de potència, i la resta es composava per un estrat de carbonat de calç amb conglomerat de calç, corresponent al subsòl natural de la zona.

III.- CONCLUSIONS

Així i donada la dificultat prèvia de la instal·lació d'aquest tipus d'estructures en un indret tant proper a un jaciment arqueològic, val a dir que finalment es va localitzar el lloc idoni per al seu emplaçament, en no identificar-se cap nivell fèrtil ni cap material arqueològic en aquest indret.

Dels resultats sorgits d'aquesta intervenció en podem extreure dades importants pel que fa a la delimitació arqueològica, per la banda sud, dels terrenys que ocupen les restes del poblat ibèric del Mas Castellar.

IV - BIBLIOGRAFIA.

PONS, E. (dir.) *et alii* 2002, *Mas Castellar de Pontós (Alt Empordà). Un complex arqueològic d'època ibèrica (excavacions 1990-1998)*. Sèrie Monogràfica 21, MAC-Girona.

PONS, E. *Et alii* 2006, *El complex arqueològic del jaciment ibèric de Mas Castellar de Pontós (Alt Empordà). Campanyes 2004 i 200*. Vuitenes Jornades d'Arqueologia de les Comarques de Girona, Roses, 163-176.

ANNEX 1

Documentació planimètrica

Documentació fotogràfica

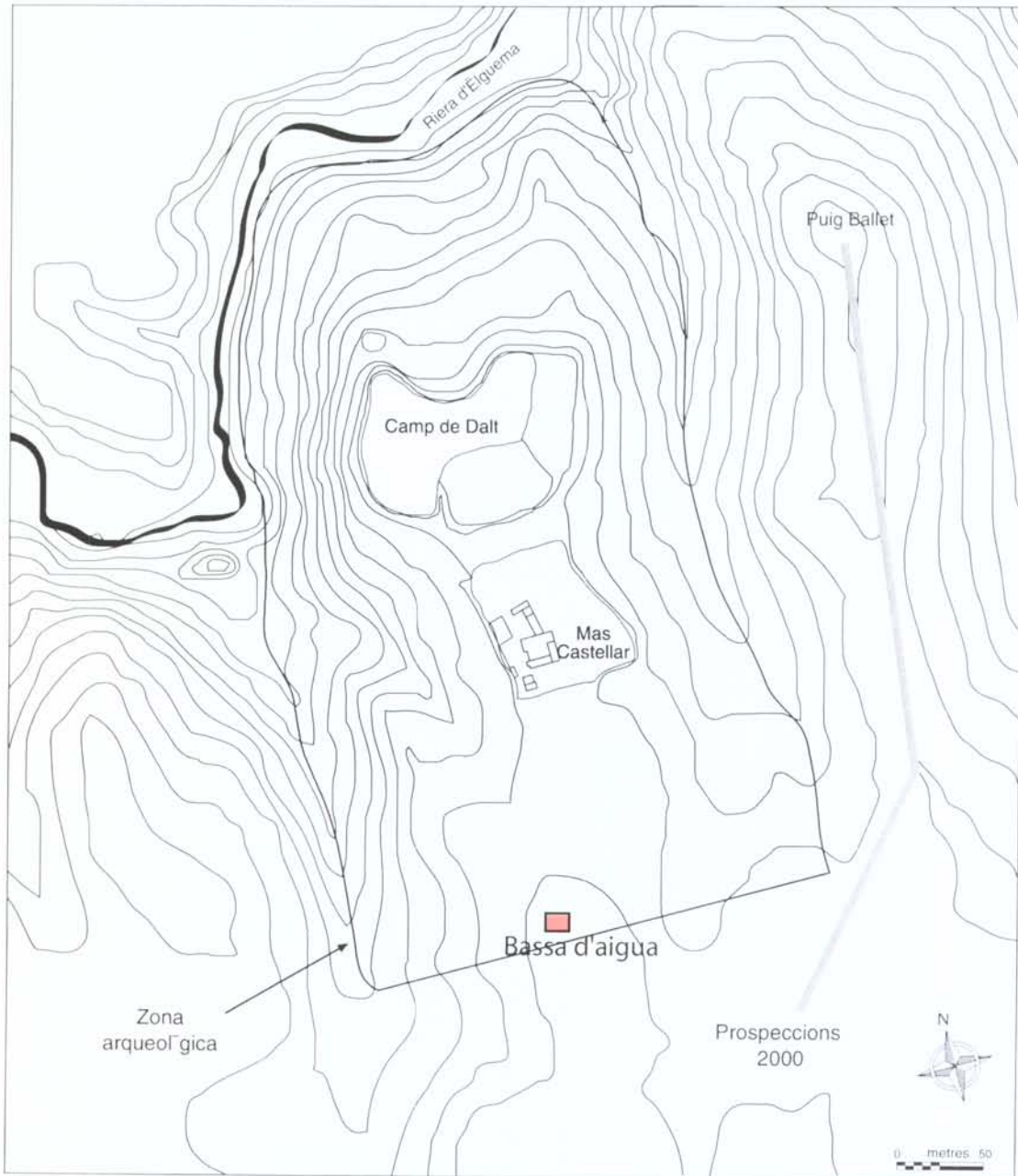


Fig.1.- Ubicació de la bassa d'aigua instal·lada en la finca de Mas Castellar.



Foto. 1.- Vista aèria on s'observa l'emplaçament actual de la bassa hidràulica.

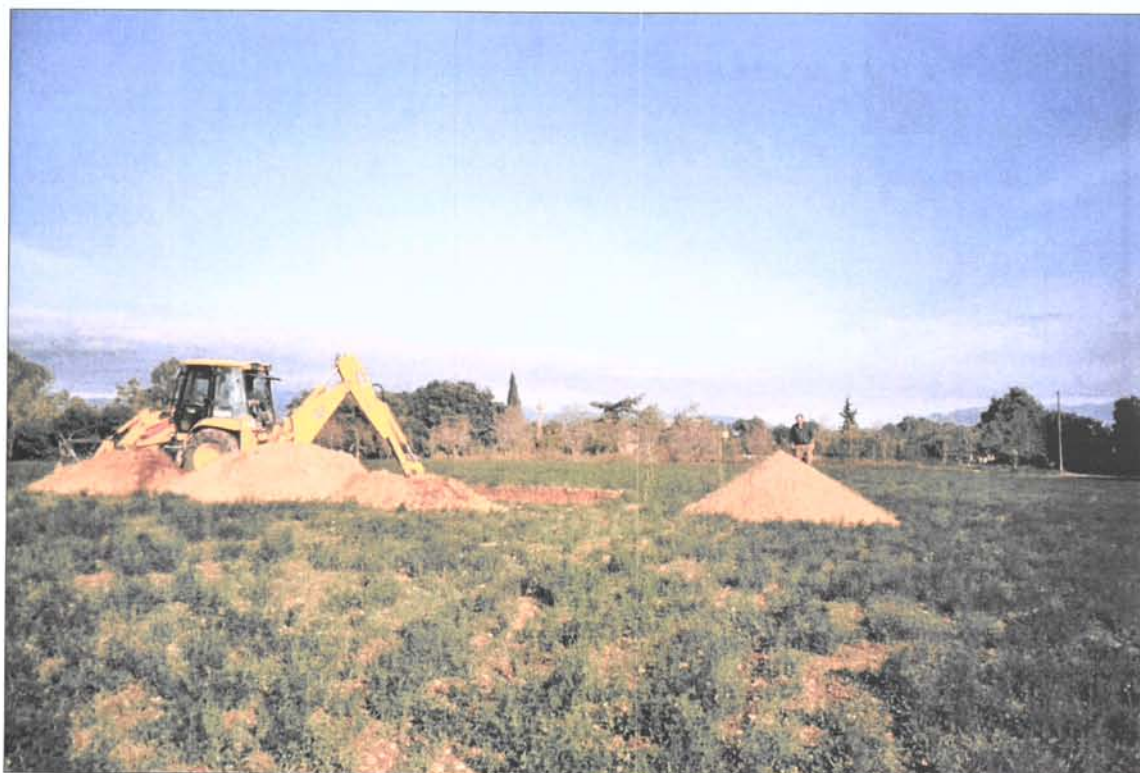


Foto. 2.- Vista general de la intervenció durant la realització dels rebaixos.



Foto. 3.- Vista de detall de les terres extretes durant la realització dels rebaixos.



Foto. 4.- Vista del perfil sud.



Foto. 5.- Vista del perfil oest.



Foto. 6.- Vista de la zona on es va instal·lar la bassa d'aigua, un cop acabades les tasques d'excavació.