



Generalitat de Catalunya
Departament de Cultura

Direcció General del Patrimoni Cultural

Servei del Patrimoni Arquitectònic

EXPEDIENT DE DECLARACIÓ
BCIN - MONUMENT HISTÒRIC
Església de sant Llorenç d'Isavarre
Alt Àneu (Pallars Sobirà).



Generalitat de Catalunya
Departament de Cultura
Direcció General del Patrimoni Cultural

Servei del Patrimoni Arquitectònic



Servei del
Patrimoni Arquitectònic

EXPEDIENT DE DECLARACIÓ
BCIN - MONUMENT HISTÒRIC
Església de sant Llorenç d'Isavarre
Alt Àneu (Pallars Sobirà)



1. PREÀMBUL I OBJECTIUS

2. MEMÒRIA

- 2.a. Memòria històrica
- 2.b. Memòria arquitectònica
- 2.c. Estat de conservació
- 2.d. Bibliografia

3. NORMATIVA

- 3.a. El monument. Definició i delimitació
 - 3.a.1. Criteris d'intervenció
- 3.b. L'entorn de protecció. Delimitació
 - 3.b.1. Criteris d'intervenció
- 3.c. Normativa
 - 3.c.1. Marc legal
 - 3.c.2. Règim d'autoritzacions del Departament de Cultura

4. ANNEX

- 4.a. Documentació planimètrica
- 4.b. Documentació fotogràfica



1. PREÀMBUL I OBJECTIUS

L'objecte d'aquest expedient de declaració de bé cultural d'interès nacional en la categoria de monument històric, és l'església de sant Llorenç d'Isavarre, situada en el terme municipal de l'Alt Àneu, comarca del Pallars Sobirà. Es va incoar expedient de declaració de Monument Històric Artístic segons la Resolució del 9.5.1980 publicada al BOE del 27.6.1980.

El monument és portador de múltiples valors arquitectònics, històrics, artístics, culturals, religiosos i socials que el fan mereixedor de gaudir d'una protecció adient.

Es tracta d'un edifici concebut amb un ple domini de les fórmules expressives i constructives de l'arquitectura dels segles XII i XIII que palesa la seva adscripció a un moviment artístic ornamental característic de l'època. Al mateix temps, configura un lloc arquitectònic de gran interès i qualitat plàstica i paisatgística. Té una singular i interessant visió enlairada sobre el poble situat damunt de la carretera de la Vall d'Isil, d'Esterrí d'Àneu a Montgarri.

D'acord amb aquestes consideracions, la protecció derivada de la seva declaració com a bé cultural d'interès nacional respectarà escrupolosament els valors arquitectònics i històrics de l'edifici, i mai no alterarà l'estructuració física, espacial, estilística i decorativa dels seus elements.

La seva situació i la imatge paisatgística consolidada a través dels segles s'han de tenir en compte a l'hora d'establir els instruments que facin efectiva la protecció del monument. Així, perquè aquesta sigui integral, es considerarà la preservació del seu entorn ambiental, de manera que res no n'impedeixi una correcta visualització i es respecti la relació i l'equilibri secular entre el monument i el paisatge que li dona suport.



2. MEMÒRIA

2.a. Memòria històrica

L'antic terme municipal de Sorpe, al qual pertanyia el poble d'Isavarre, actual Alt Àneu, de 24,77 km² d'extensió, fou fusionat el 1970 amb els de Son, València i Isil. El poble està situat entre 1.078 i 1.112 m d'altitud, al marge esquerre de la Noguera Pallaresa, orientat a la solana, sobre un esperó que forma el barranc que baixa de Cornalta, que està tancat pel revolt de la carretera que comunica Esterri d'Àneu amb la Vall d'Isil.

L'església parroquial de Sant Llorenç és a la part alta del poble d'Isavarre, fora de l'agrupació de cases pallareses de la part baixa, en posició dominant des de la seva torre fortificada.

El primer esment conegut del lloc d'Isavarre és del 1064, en el conveni signat entre Ramon V i Artau I, en el qual la vila passà al comtat de Pallars Sobirà, si bé el traspàs no fou efectiu fins al 1094.

L'any 1090 hi ha documentada la donació del comte Artau II al monestir de Gerri d'un "excusatum", a les viles comtals de la Vall d'Àneu, on apareix el personatge d'Isarn Et d'Isavarre.

De tot això podem deduir que en aquell moment el lloc d'Isavarre era vila comtal, inclosa dins la jurisdicció de la Vall d'Àneu, per la qual cosa gaudia dels seus privilegis i de la seva organització eclesiàstica, fet que entra en contradicció amb el document del 1094.

La vinculació amb el monestir de Gerri apareix clarament el 1244, en què el comte Roger II donà al monestir un cens, que li pagava cadascun dels masos que tenia a Borén, Alòs Jussà i Isavarre.

No se sap en quin moment passà a dependre totalment del monestir de Gerri, ja que el 1335 l'abat Ramon de Gerri afranquà els habitants d'Isavarre, Alòs Jussà i Borén dels censos que pagaven al monestir a canvi de 6.000 sous.

El 1338, 25 cases d'Isavarre pagaven questies a la cambreria de Gerri, però el domini del monestir finí l'any 1368, durant el qual, pel primer pariatge signat entre l'abat de Gerri i el comte de Pallars Sobirà, l'abat cedí el lloc al comte.

Dins l'organització del deganat de la Vall d'Àneu, l'any 1553 Isavarre tenia dues co-rectories, sis el 1566, deu el 1723 i el 1770, i es reduïen a quatre en el pla del 1781, xifra que es mantenia el 1821. Isavarre és inclosa com a parròquia en la relació de parròquies de l'oficialat de la Vall d'Àneu del 1574. Actualment depèn d'Esterri d'Àneu.



2.b. Memòria arquitectònica

L'església de sant Llorenç està aïllada al damunt de la població d'Isavarre, enlairada sobre la plataforma dels murs del cementiri en un emplaçament dominant de les cases i del camí medieval de la Vall d'Isil, a una alçada compresa entre els 1110 i 1112 metres sobre el nivell del mar.

Tipologia

Els elements constructius i l'ornamentació de l'absis situen plenament l'església d'Isavarre com una obra pròpia del segle XIII, bastida sobre un temple romànic anterior del segle XII, reformada ja el segle XIV com la de sant Joan d'Isil, i que, juntament amb la de sant Andreu de València d'Àneu, amb la qual manté lligams ornamentals i constructius, constitueixen els millors exemples conservats a les Valls d'Àneu de les formes arquitectòniques dels segles XII-XIII, sense reminiscències estilístiques de l'arquitectura del segle XI.

L'església conserva l'absis reaixecat i la portalada a migdia com elements romànics originals, juntament amb la cantonada de l'angle nord del campanar.

És d'una sola nau, amb absis semicircular orientat a llevant, cobert interiorment per mig casquet esfèric i exteriorment per l'esglaonat de gruixudes lloses de pedra o de pissarra.

Té el campanar adossat, al igual que el tancat del vell cementiri, a la façana de migdia, prop de la capçalera i construït sobre les restes romàniques del primer temple. La torre és de planta quadrada, separada per un callís massissat de l'absis i tram presbiterial de l'església actual, amb obertures a les quatre bandes tapiades i transformades en espitlleres fortificades.

La nau té la volta semicircular, un pel apuntada per la deformació, en el primer tram del doble arc triomfal, cobrint-se la resta per volta de canó sobre una imposta amb elements romànics tardans reutilitzats, arcs torals i deformades obertures goticitzants apuntades als laterals ampliat amb capelles adossades.

Els fonaments dels murs romànics del primer temple marquen un sòcol al mur de l'absis i al lateral interior a la banda de migdia.

La coberta principal és a dues vessants, reaixecada sobre la part superior de la volta de canó, formant una mena de solana oberta sobre pilars a les quatre bandes, i deixant vista tota l'estructura suport a base d'encavallades de fusta, comunera, ventreres, sabateres, cabirons i taules.



Elements exteriors

A la façana de migdia (sud-oest) destaquem els següents aspectes:

- a) Composició. Aquest lateral principal de l'església és el resultat de les reconstruccions del mur romànic. Perforat per les dues capelles gòtiques laterals, el primer parament es troba ocult pels contraforts de la porxada. En el regruix del mur es tapa per fora una finestra romànica de doble esqueixada visible des de l'interior del or.

Sobre el transsepte i sobre la primera capella lateral hi ha una finestra amb arc apuntat i motlures gòtiques.

En els ràfecs de les capelles afegides hi ha elements escultòrics reaprofitats, que sembla que corresponen al ràfec original de l'església del segle XII.

La porta s'obre en aquesta façana sud, protegida per la coberta del porxo, és resolta en arc de mig punt, emfasitzat per dues arquivoltes que arrenquen de sengles parelles de columnes.

La portada de sant Llorenç és semblant a la d'Alós d'Isil, fins al punt que hi trobem la mateixa decoració. En aquest cas, només hi ha tres arquivoltes. A l'exterior també hi ha un guardapols amb l'escacat, que combina amb motius florals de cercles amb rosetes de sis pètals. Entre la segona i la tercera arquivolta hi ha una sèrie de relleus que alternen formes cilíndriques amb les rosetes closes dins un cercle. Les altres arquivoltes són llises.

A l'esquerra, les columnes, llises, suporten uns capitells decorats. De dins cap enfora, trobem que al primer capitell figura un cap humà centrat, amb els braços enlaire i les mans sobre el front, i flanquejat per dos fruits. Al segon capitell hi ha un rostre amb una llarga i voluminosa cabellera.

A la dreta trobem uns capitells amb una estructura i una forma com els de l'esquerra. De dins cap enfora veiem, en primer lloc, un rostre poc acurat i prominent, també amb una gran cabellera. Al segon capitell hi ha dos ocells afrontats, que amb el bec beuen en el mateix vas, escena força normal en l'escultura romànica i que trobem també en els capitells d'Alós d'Isil. Les columnes que suporten els capitells són llises. La imposta és decorada amb els mateixos motius florals inscrits en un cercle.

En general, per les figures representades en aquests capitells els podem datar cap al segle XII.

- b) Materials i aparell. La façana té tres sectors: la capçalera romànica de filades de carreus mig arrebossats; el campanar amb diferents paraments constructius; les capelles laterals amb murs de maçoneria i carreus



barrejats; i la porxada amb mur de maçoneria, de morters de calç i terra, arrebossats i encalats posteriorment.

- c) Altres elements. El porxo és continuat per la porta i mur del cementiri annex a la façana nord, i s'observa la bancada de fonamentació de la primera església.

Alguns dels elements que formen les cornises de sota les cobertes de l'església són decorats amb cercles que inscriuen motius radials, bolets o altres motius simples.

Tant a la façana de migdia, prop de la cornisa, com en el campanar, també hi ha diversos blocs de pedra que sobresurten de la paret on figura, gairebé sempre, un rostre humà esculpit; potser són fragments reutilitzats en una fase de reconstrucció de l'església feta en època moderna, i intercalats en el mur.

La façana de llevant és interessant pel seu absis romànic dels segles XII-XIII.

- a) Composició. L'absis és l'element principal, amb el tram del doble arc triomfal de la part posterior. L'acompanya al lateral nord la façana de llevant de la capella molt modificada. Pel costat de migdia hi ha la façana de llevant del campanar que sobresurt, dominant tot el monument.

L'absis, romànic, conserva tres finestres de doble esqueixada, amb l'arc adovellat de pedra tosca. La del costat nord totalment tapiada i més elevada que la central, a l'igual que la del costat de migdia. El parament està construït amb filades de carreus escairats, que arrenquen del sòcol de base. El ràfec té un fris bisellat, i recolza en mènsules amb temes geomètrics.

- b) Material i aparell. L'aparell, molt uniforme, és de filades de carreus de pedra granítica. S'alternen amb les peces de pedra sorrenca en les llindes de les finestres, i amb calcària a la formació del ràfec i les seves mènsules.

- c) Altres elements. Sobre la coberta de l'absis s'aixeca el mur de l'arc triomfal, amb l'obertura de la coberta elevada sobre pilastres. S'observa la resolució també matussera de l'encontre de la falsa comella del campanar i el seu desguàs sobre aquesta façana.

A l'absis de l'església hi ha tot un seguit de mènsules, de les quals set de la banda meridional són decorades. Hi veiem caps d'animals i potser algun de persona. Hi són molt marcats els ulls, el morro i les orelles de l'animal. Hi ha d'altres mènsules que, en canvi, són llises.

L'absis i el tram corresponent a l'arc presbiterial, amb la triple coberta, són decorats amb un ràfec que presenta una ornamentació formada per



permòdols esculpits els quals suporten un ràfec llis.

La façana nord resta oculta per la vegetació.

- a) Composició. A part de la capçalera de l'absis cap a llevant que té la finestra d'aquest costat tapiada, hi ha l'obertura gòtica de la capella de la cantonada est.

Les dues capelles adossades prop de la capçalera s'han reconstruït sobre les restes de carreus ben escairats de fases anteriors, probablement del segle XIII.

Dos contraforts de reforç completen el mur lateral reconstruït a la darrera fase del segle XVI al XVIII.

El campanar té les obertures tapiades en aquesta orientació.

- b) Materials i aparell. El material, exceptuant la capçalera i el mur lateral descrits anteriorment, és de murs de maçoneria amb filades rejuntades i arrebossades, que han sofert el deteriorament per estar exposats a les humitats de la part obaga.
- c) Altres elements. S'observen els forats de les bastides per a la construcció de les ampliacions laterals.

A la façana de ponent destaca el següent:

- a) Composició. Destaca les fases constructives en la superposició dels murs reutilitzats. La capella per a la pica baptismal sobresurt al mig com un bolet afegit sobre el camí medieval. El mur s'allargassa cap a la part del sud-oest, formant el contrafort nord del porxo i la porta del cementiri protegida pel llosat característic.

Un senzill òcul quadrat romboïdal serveix a la part superior per il·luminar el cor interior.

- b) Materials i aparell. Construïda amb carreus reutilitzats, més antics que el parament superior, té un aparell de maçoneria ordinària, amb el rejuntat que esdevé un arrebossat parcial del parament. El lateral del porxo és de carreus i pedra reutilitzada en maçoneria ordinària.

Les cobertes

Les cobertes de la capçalera romànica esglaonades amb lloses de pedra o pissarra de la vall han estat recobertes per un llosat de pissarra sobre estructura de fusta recolzada en el mur nord-est del campanar.

L'estructura de fusta vola enlairada sobre pilastres i forma una estructura singular corresponent a una fase de construcció provisional.



El campanar

Bastit sobre murs romànics de la façana nord-oest de la primera església del lloc.

- a) Descripció. La torre reconstruïda es troba adossada sobre els paraments immediats a la capçalera romànica, té una entrada que perfora el gruixut mur presbiterial. Restes de murs més gruixuts i el sòcol al nord de la planta baixa, ja confirmen l'existència d'elements romànics anteriors.

Té cinc nivells d'obertures mig tapiades i quatre plantes amb tres trebols modificats a l'interior. Les espitlleres són orientades cap a l'entrada de la vall als tres primers nivells. El quart nivell té una petita finestra amb arc de mig punt a cada costat, exceptuant el lateral de muntanya, totes elles mig tapiades per una espitllera encaixada.

La planta superior de les campanes, té les quatre obertures amb arc de mig punt sobre imposta. La nord-oest està completament tapiada. La del lateral de muntanya té una petita espitllera entre el tapiat. Les altres dues, amb la de migdia amb l'arc desaparegut, estan estretides per tal de poder recolzar els eixos de les grans campanes d'època posterior.

La coberta a quatre vessants fa un canvi de pendent amb un pinacle vuitavat esbiaixat, i un remat cardinal amb la creu i agulla de ferro superiors.

A l'angle sud-est del campanar veiem encastada una espècie d'imposta, amb una roseta encerclada en un costat i amb una cara a l'extrem més prominent. El seu treball tosc i matusser presenta un cert arcaisme dins el romànic.

Totes aquestes restes encastades al mur, com també la imposta del campanar, cal datar-les en el moment de la construcció de l'edifici romànic, coetani a la construcció d'altres esglésies d'aquesta comarca, com poden ésser les de Sant Joan d'Isil i Alòs d'Isil i, per tant, de la segona meitat del segle XII o començament del segle XIII.

- b) Materials i aparell. Els murs de maçoneria són arrebossats malgrat haver-se descarnat, deixant la pedra vista, a la façana de muntanya, com a conseqüència dels efectes meteorològics i humitats del vent de port.
- c) Altres elements. Cal destacar l'existència de les dues campanes, situades a cadascuna de les dues obertures de l'angle de migdia.



Interior

- a) Composició. L'absis cobert amb casquet de quart d'esfera sobre les tres finestres romàniques de doble esqueixada, amb la de nord-est tapiada, té restes d'un sòcol fins a un nivell intermig.

L'arc triomfal, doblat en un segon tram de volta de canó deformada, eixampla la capçalera romànica. Està perforat pel costat de migdia per una volta que dona accés al pas cap al campanar.

La nau, modificada amb reformes successives, està coberta per una volta de canó amb arcs torals, il·luminada per una finestra oberta a la façana de migdia, que es troba situada sobre la primera capella lateral d'aquest costat.

Les pintures que originàriament decoraven els murs interiors, datades en línies generals el segle XIII, en l'actualitat es troben repartides entre el museu Diocesà d'Urgell, el MNAC (museu Nacional d'Art de Catalunya) i el museu de Toledo (Ohio, E U A).

La porta està aixoplugada per la coberta porxada exterior.

Té dues capelles a cada lateral, prop de la capçalera i als peus de la nau sobre la capella per a la pica baptismal.

- b) Materials i aparell. Els murs de maçoneria es troben arrebossats i encalats posteriorment.

El paviment és de lloses còdols fent figures geomètriques i també amb lloses de pedra; el presbiteri ha estat aixecat amb un graó d'obra.

- c) Altres elements. Cal destacar la pica beneitera de pedra picada, encastada al costat de la porta d'entrada. Hi ha també la pica baptismal esmentada.



2.c Estat de conservació

Evolució de la construcció

L'anàlisi exhaustiva de tots els paraments i elements constructius de l'església de sant Llorenç d'Isavarre, complementats amb una historiografia acurada, ens dona mostres suficients de les fases de construcció i de l'estat de conservació d'aquestes parts.

El parament de la part inferior de l'absis i la bancada de fonamentació del lateral interior de migdia són restes del primer temple del segle XI.

La portalada és característica del segle XII.

La cantonada romànica del campanar correspon a una fase posterior del segle XII.

L'absis, reconstruït, té les mènsules característiques de la primera part del segle XIII.

Les finestres apuntades i les impostes bisellades corresponen a una fase posterior al segle XIII.

El terratrèmol que va afectar els Pirineus al 1373 podia haver provocat l'enderroc del campanar romànic.

El campanar té impostes bisellades pròpies del renaixement.

La pica baptismal està recremada pel foc a l'interior del temple que podria haver provocat l'enderroc de la primera coberta.

Després de la desaparició del comtat del Pallars, la torre va ésser reforçada amb espitlleres defensives orientades cap al sud, probablement durant els segles XVI i XVII.

Els elements mobles de l'interior també serveixen per anar datant, amb esperit crític, totes aquestes hipòtesis que es poden confirmar amb estudis més exhaustius, complementats amb les excavacions arqueològiques perimetrals i a l'interior de la nau i base del campanar.

Actualment l'estat de conservació resta pendent de la resolució de les goteres de la vella coberta. Aquesta té el llosat molt deteriorat, sobretot per les solucions precàries de desguàs de la falsa comella sobre la capçalera, deteriorada pel desprendiment i l'impacte de neu gelada de la coberta del campanar.

Malgrat que el 1988-1989 es reparés parcialment el campanar i les capterres i goteres principals de la coberta de la nau i de la capella de l'angle de llevant, es troba molt deteriorat el conjunt de les cobertes, essent necessari



l'estudi de la seva construcció inicial i la reconstrucció de la morfologia corresponent al temple romànic.

La resta de l'edifici es troba en un estat precari, amb les humitats del lateral de muntanya que va colgant aquesta façana.

L'interior està molt abandonat, sense instal·lació elèctrica, i amb altars i obertures molt deteriorats.

Les escales de fusta del campanar també han estat molt modificades, reutilitzant fusteries anteriors, i s'ha modificat la distribució i nombre de nivells interiors, restant la primera planta baixa semisoterrada.

Cal un estudi de l'estabilitat i comportament estructural del monument i una anàlisi exhaustiva dels reforços i contraforts laterals.



2.d. Bibliografia

- BURON, V., Esglésies romàniques catalanes
Guia Artestudi Edicions, Barcelona 1977-1990
- CARRERAS I CANDI, F., Geografia General de Catalunya, vol. IX
101-106
- CATALUNYA ROMÀNICA., vol. XV, El Pallars *Fondata Enciclopèdia Catalana, Any 1993*
- CORBELLA I ALBIÑANA, E, PIJUAN I SIGUAN, J. P., Guia comercial turística de
Lérida y provincia Tàrrrega, 1973
- GAVIN. J. M., Inventari d'esglésies, Pallars Sobirà, 9
Artestudi Edicions, Barcelona 1981
- GEOGRAFIA COMARCAL DE CATALUNYA., Ed. Enciclopèdia Catalana
Barcelona 1983 vol.12
- GRAN ENCICLOPEDIA CATALANA., Ed. Enciclopèdia Catalana, Barcelona 1978
- MORELLÓ, Joaquim., La vall d'Àneu, dins "Butlletí del Centre Excursionista
de Catalunya", núm. 113 (Barcelona, juny de 1904)
- PIJOAN, J., Les pintures murals romàniques de Catalunya
"Monumenta Cataloniae" IV (Barcelona 1948)
National Alpha
- PALOMO, Maria., Els comunidors "Revista Muntanya", 721. C.E.C. 1982
- Arxiu Històric., Col·legi d'Arquitectes de Catalunya, Lleida
- Inventari Servei del Patrimoni Arquitectònic., Generalitat de Catalunya



3. **NORMATIVA**

3.a. El monument. Definició i delimitació

Es considera bé cultural d'interès nacional en la categoria de monument històric, d'acord amb el que disposa la Llei 9/1993 del patrimoni cultural català, l'església de sant Llorenç d'Isavarre, al terme municipal de l'Alt Àneu (Pallars Sobirà). Es va incoar expedient de declaració de monument històric artístic per Resolució del 9-5-1980 publicada al BOE del 27-6-1980.

L'església de sant Llorenç d'Isavarre és un edifici romànic amb modificacions posteriors. El temple és d'una sola nau, coberta amb volta de canó reforçada per tres arcs torals i coronada a llevant per un absis semicircular, precedit d'un ampli arc presbiteral. El campanar, adossat a la façana de migdia prop de la capçalera, és de planta quadrada, amb la coberta a quatre vessants i un pinacle vuitavat que fa un canvi de pendent. Destaca la portalada de migdia, amb dues arquivoltes i dues columnes per banda amb els capitells esculpits. Té dues capelles annexes a cada lateral amb finestres gòtiques i una altra oberta a la façana nord-oest.

Es considera monument:

- L'edifici de l'església, tal com s'ha descrit.
- El subsòl.



3.a.1. Criteris d'intervenció

D'acord amb el que estableix l'article 35.1 de la Llei 9/1993 del Patrimoni Cultural Català, qualsevol intervenció en un monument històric ha de respectar els criteris següents:

- a) La conservació, la recuperació, la restauració, la millora i la utilització del bé han de respectar els valors que van motivar la declaració, sens perjudici que pugui ésser autoritzat l'ús d'elements, tècniques i materials contemporanis per a la millor adaptació del bé al seu ús i per a valorar determinats elements o èpoques.
- b) S'ha de permetre l'estudi científic de les característiques arquitectòniques, històriques i arqueològiques del bé.
- c) S'han de conservar les característiques tipològiques d'ordenació espacial, volumètriques i morfològiques més remarcables del bé.
- d) És prohibit de reconstruir totalment o parcialment el bé, excepte en els casos en què s'utilitzin parts originals, i de fer-hi addicions mimètiques que en falsegin l'autenticitat històrica.
- e) És prohibit d'eliminar parts del bé, excepte en el cas que comportin la degradació del bé o que l'eliminació en permeti una millor interpretació històrica. En aquests casos, cal documentar les parts que hagin d'ésser eliminades.
- f) És prohibit de col·locar publicitat, cables, antenes i conduccions aparents en les façanes i cobertes del bé i de bastir instal·lacions de serveis públics o privats que n'alterin greument la contemplació.



3.b. L'entorn de protecció. Delimitació

Atès que la Llei 9/1993, en el seu article 11.1.b), estableix l'opció de delimitar l'entorn necessari per a la protecció adequada del bé, constituït per l'espai que li dona suport ambiental, i atesa la conveniència de fer-ne ús per tal de potenciar la protecció integral del monument, es defineix l'àrea delimitada com a entorn de protecció de l'església de Sant Llorenç d'Isavarre al municipi de l'Alt Àneu (Pallars Sobirà), tot valorant i tenint en compte els següents conceptes:

- a) Interès social: per tal de permetre la visualització del bé immoble des dels espais accessibles.
- b) Valoració paisatgística: s'ha estudiat i valorat la relació del bé immoble amb el paisatge, la seva silueta i altres components bàsics com les edificacions adjacents o aïllades, vegetació i conreus, xarxa viària, espais lliures, topografia i elements pertorbadors.
- c) Anàlisi de l'ordenació territorial i urbanística: s'ha estudiat i valorat la zona urbana actual, la històrica, les previsions conegudes de desenvolupament futur, la viabilitat, les parcel·lacions i les tipologies constructives existents així com la qualificació urbanística.
- d) Documentació històrica gràfica i documental: que ha permès conèixer i valorar la relació del bé immoble amb el territori a través del temps i conèixer l'evolució del paisatge, i de les edificacions i tipologies de l'entorn.
- e) Anàlisi de l'espacialitat entesa com l'estudi de les volumetries existents i les incidències que poden tenir les noves actuacions previstes pel planejament i previsibles, així com la incidència de les noves actuacions no previstes pel planejament.
- f) Anàlisi arquitectònica: que ha permès conèixer i estudiar les preexistències de tipologies, materials, façanes, color, textures, teulats, ràfecs, proporcions de buits i obertures, etc.
- g) Anàlisi de la xarxa viària actual i prevista, i de les incidències que té en el paisatge el seu traçat, materials i textures d'execució i elements de senyalització així com el mobiliari urbà, les zones de vianants i les àrees d'aparcaments actuals i futures.
- h) Valoració dels components sentimentals per a la població com són els visuals, itineraris i ambients habituals així com els espais d'especial rellevància o interès; i l'estat de conservació i usos de les edificacions, i dels espais públics i privats de l'entorn.



Aquesta llista de conceptes tot i que és llarga, no és exhaustiva, però és un recull d'aquells aspectes que s'han considerat bàsics. Nombrosos factors incideixen i poden incidir i cal tenir-los presents per aconseguir que aquest bé immoble es pugui transmetre en les millors condicions a les generacions futures.

Un cop analitzats i valorats aquests factors en base a la documentació recollida i prèvia observació del territori, s'ha fixat l'àrea delimitada com a entorn de protecció.

Ordre de prelación: en cas de contradicció preval la referència gràfica a qualsevol altra.

L'entorn de protecció de l'església de Sant Llorenç d'Isavarre, de l'Alt Àneu (Pallars Sobirà) consta grafiat al plànol número 01 del present expedient i suposa un àmbit tancat per una línia imaginària, la descripció de la qual és la següent:

L'entorn afectat per la declaració comprèn, d'acord amb la numeració del Cadastre vigent, les següents finques urbanes:

- 40409 -- (el cementiri annex)
- 40359 05
- 40359 06
- 40359 02 (antiga rectoria)

Donada la indefinició del cadastre d'urbana respecte a les pardines i restes d'edificacions enrunades del poble vell, s'inclouen les finques que queden compreses dintre de la poligonal que abasta: pel nord-oest, fins a la cota 1112 del camí medieval; pel nord-oest, els prats i pardines inclosos en una paral·lela a 50 metres de la façana nord-oest del monument, que baixa des de la cota 1120 del camí medieval, tallant el prat fins al marge de la cota 1102, baixant fins a trobar el límit de les cases a la cota 1092; pel sud-oest, el límit va seguint la cota 1092 i el vial d'accés pel sud-est; pel sud-est s'inclou el marge dret del barranc de Cornalta, des del vial d'accés pel sud-est (cota 1084), fins a la cota 1112 que planeja des de la part superior del camí medieval.

En la delimitació s'han seguit dos criteris:

- a) El criteri d'incloure la totalitat de les finques urbanes que confronten directament, o mitjançant els vials perimetrals a les quatre façanes de l'església de sant Llorenç per tal que es puguin produir, en aquesta zona immediata, els efectes de tutela i protecció previstos per la Llei respecte dels valors arquitectònics, urbanístics i històrics. Les finques incloses s'identifiquen pel seu número cadastral.



- b) Amb el mateix criteri, però amb tècnica diferent, es produeix la delimitació, fora de les finques urbanes, seguint els límits naturals, topogràfics o definits expressament sobre el territori, per tal de poder preservar, tot exercint les accions previstes per la Llei, els valors paisatgístics del monument i el seu entorn.



3.b.1. Criteris d'intervenció

D'acord amb el que estableix l'article 35.3 de la Llei 9/1993 del Patrimoni Cultural Català, el volum, la tipologia, la morfologia i el cromatisme de les intervencions en els entorns de protecció dels béns immobles d'interès nacional no poden alterar el caràcter arquitectònic i paisatgístic de l'àrea ni pertorbar la visualització del bé. En els entorns dels immobles d'interès nacional és prohibit qualsevol moviment de terres que comporti una alteració greu de la geomorfologia i la topografia del territori i qualsevol abocament d'escombraries, runa o deixalles.



3.c. Normativa

3.c.1 Marc legal

- Llei 9/1993, de 30 de setembre, del Patrimoni Cultural Català.
DOGC de 11-10-93
- Sentència del Tribunal Constitucional 17/1991, de 31 de gener, en recurs d'inconstitucionalitat promogut per la Generalitat de Catalunya contra determinats preceptes de la Llei 16/1985.
BOE de 25-02-91
- Decret 15/1990, de 9 de gener, sobre les Comissions del Patrimoni Cultural del Departament de Cultura.
DOGC de 31-01-90
- Decret 267/1991, de 25 de novembre, sobre la declaració dels béns d'interès cultural i l'inventari del patrimoni cultural moble de Catalunya.
DOGC de 20-12-91
- Decret 102/1994, de 3 de maig, sobre la composició i el funcionament del Consell Assessor del Patrimoni Cultural Català.
DOGC de 11-05-94
- Decret 138/1994, de 30 de maig, pel qual s'adeqüen a la Llei 30/1992, de 26 de novembre, els procediments de la competència del Departament de Cultura.
DOGC de 01-07-94



3.c.2 Règim d'autoritzacions del Departament de Cultura

Ve regulat pels següents articles de la Llei 9/1993 del Patrimoni Cultural Català:

Article 30. Accés als béns culturals d'interès nacional

1. Els propietaris, titulars d'altres drets reals i posseïdors de béns culturals d'interès nacional estan obligats a permetre:
 - a) L'examen i l'estudi dels béns pels investigadors reconeguts per alguna institució acadèmica, amb la presentació prèvia d'una sol·licitud raonada, avalada pel Departament de Cultura.
 - b) La col·locació d'elements senyalitzadors de llur condició de béns culturals d'interès nacional.
 - c) La visita pública dels béns, en les condicions que siguin establertes per reglament, almenys quatre dies al mes i en dies i hores prèviament assenyalats.
2. Als efectes del que disposa l'apartat 1.c), en la determinació del règim de visites s'ha de tenir en compte el tipus de béns, llurs característiques i, en el cas dels béns immobles, l'informe de l'ajuntament afectat. En casos justificats, el Departament de Cultura pot dispensar, totalment o parcialment, del règim de visites. En el cas dels béns mobles, el Departament de Cultura pot establir, com a mesura alternativa a la visita pública, el dipòsit dels béns en un centre cultural, perquè hi siguin exhibits en els terminis i amb les condicions que siguin establerts per reglament.

Article 33. Planejament urbanístic

1. En cas que un immoble sigui declarat d'interès nacional, els termes de la declaració prevalen sobre els plans i les normes urbanístiques que afecten l'immoble, que s'hi han d'ajustar abans d'ésser aprovats o bé, si ja eren vigents abans de la declaració, mitjançant modificació.
2. En el cas dels conjunts històrics, les zones arqueològiques, les zones paleontològiques, els llocs històrics i les zones d'interès etnològic i en el cas dels entorns de protecció de qualsevol bé cultural d'interès nacional, l'ajuntament corresponent ha d'elaborar un instrument urbanístic de protecció o adequar-ne un de vigent. L'aprovació d'aquests instruments de planejament requereix l'informe favorable del Departament de Cultura.



Article 34. Autorització d'obres

1. Qualsevol intervenció que es pretengui realitzar en un monument històric, un jardí històric, una zona arqueològica o una zona paleontològica d'interès nacional ha de d'ésser autoritzada pel Departament de Cultura, en el termini que sigui establert per reglament, **prèviament a la concessió de la llicència municipal.**
2. En el cas de les intervencions en béns culturals d'interès nacional altres que els esmentats en l'apartat 1 i en tots els entorns de protecció, l'autorització del Departament de Cultura només és preceptiva mentre no hagin estat aprovats els instruments de planejament a què fa referència l'article 33.2.
3. Qualsevol projecte d'intervenció en un bé immoble d'interès nacional ha d'incloure un informe sobre els seus valors històrics, artístics i arqueològics i sobre el seu estat actual, i també d'avaluació de l'impacte de la intervenció que es proposa.
4. La potestat del Departament de Cultura a què fan referència els apartats 1 i 2 s'ha d'exercir en el marc dels criteris bàsics i generals fixats per l'article 35 i dels criteris específics que pot contenir cada declaració, sens perjudici del marge d'apreciació discrecional necessari per a valorar en cada supòsit la compatibilitat de la intervenció projectada amb la preservació dels valors culturals del bé.
5. Els ajuntaments han de notificar al Departament de Cultura, simultàniament a la notificació a l'interessat, les llicències urbanístiques que afectin béns culturals d'interès nacional.
6. Si, com a conseqüència del mal estat d'un immoble d'interès nacional, l'ajuntament corresponent ha d'adoptar mesures per evitar danys a tercers, cal que ho comuniqui prèviament al Departament de Cultura, el qual disposa d'un termini de quaranta-vuit hores per a determinar les condicions a què s'ha de subjectar la intervenció.

Article 36. Autorització dels canvis d'ús

Els canvis d'ús d'un monument han d'ésser autoritzats pel Departament de Cultura, amb informe de l'ajuntament afectat, prèviament a la concessió de la llicència municipal corresponent.



4. ANNEX

4.a. Documentació planimètrica

01 - Situació i Emplaçament Delimitació de l'entorn de protecció	E: 1/1000
02 - Planta	E: 1/50
03 - Planta coberta	E: 1/50
04 - Secció longitudinal	E: 1/50
05 - Secció transversal	E: 1/50
06 - Façana llevant	E: 1/50
07 - Façana migdia	E: 1/50
08 - Façana ponent	E: 1/50
09 - Façana nord	E: 1/50
10 - Detall porta migdia	E: 1/10



GENERALITAT DE CATALUNYA

DEPARTAMENT DE CULTURA

DIRECCIÓ GENERAL DEL PATRIMONI CULTURAL

SERVEI DEL PATRIMONI ARQUITECTÒNIC SECCIÓ D'INSPECCIÓ TÈCNICA

ESGLÉSIA SANT LLORENÇ D'ISAVARRE EXPEDIENT DE DECLARACIÓ DE B.C.I.N. - MONUMENT HISTÒRIC

municipi ALT ÀNEU

comarca PALLARS SOBIRA

expedient

plànol núm.

01

DELIMITACIÓ DE L'ENTORN DE PROTECCIÓ

escala

dibuixant Manuel Romeo (S.P.A.)

data JULIOL-OCTUBRE 1995

l'arquitecte:

Josep--Angel Corbella i Garcia

revisat:

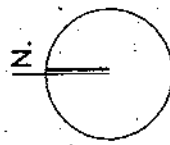
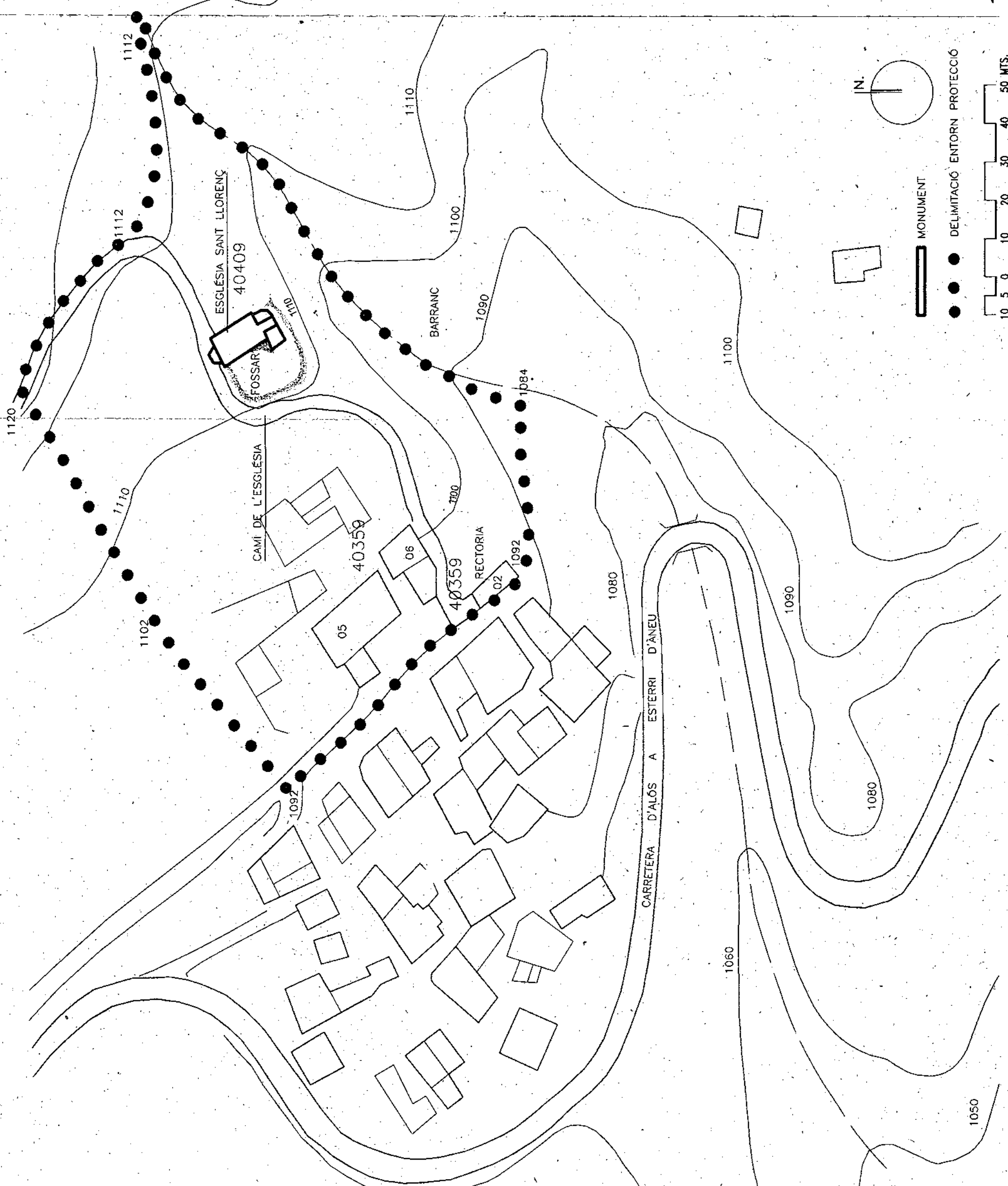


Servei del Patrimoni Arquitectònic

Signature of Antoni Navarro i Cossio

MARIONA ABELLO I SALA cap de la secció d'inspecció tècnica

ANTONI NAVARRO I COSSIO cap del servei del patrimoni arquitectònic



MONUMENT

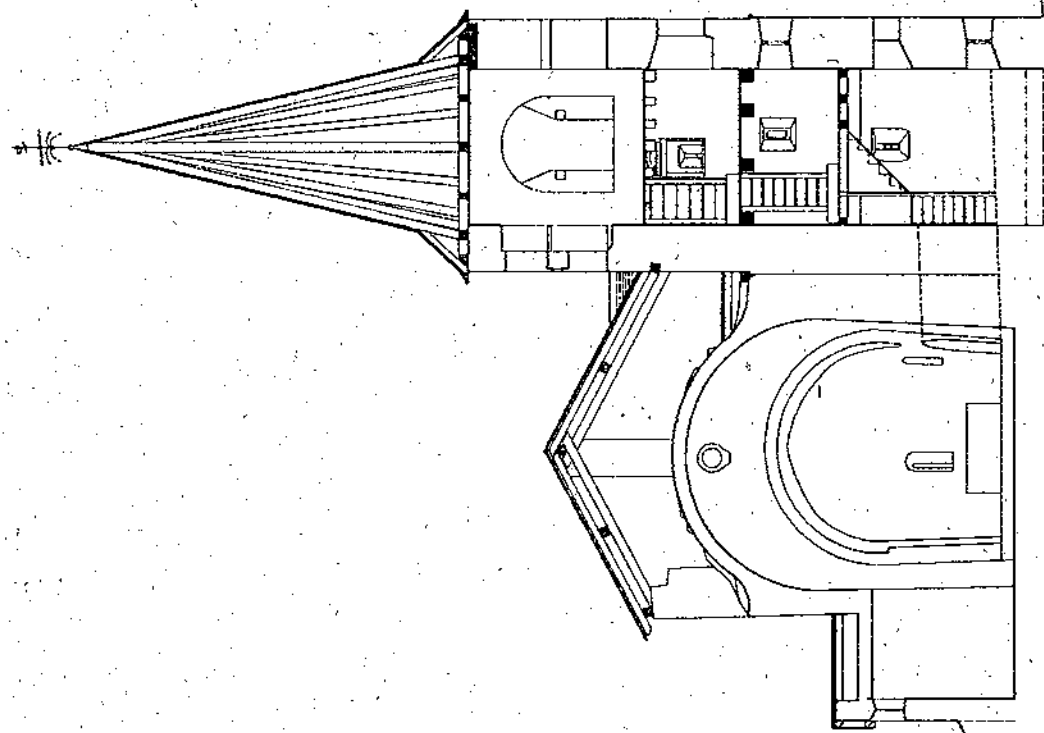
DELIMITACIÓ ENTORN PROTECCIÓ



GENERALITAT DE CATALUNYA
DEPARTAMENT DE CULTURA
SERVEI DE PATRIMONI CULTURAL
SERVEI DE RESTAURACIÓ I CONSERVACIÓ DEL PATRIMONI CULTURAL

COMISSIÓ DE RESTAURACIÓ DE MONUMENTS HISTÒRICS
DEPARTAMENT DE CULTURA
SERVEI DE PATRIMONI CULTURAL
SERVEI DE RESTAURACIÓ I CONSERVACIÓ DEL PATRIMONI CULTURAL

Servei del Patrimoni Arquitectònic
JOSÉP-AUGUST CORRELLA
ARQUITECTE





4.b. Documentació fotogràfica

- 1 - Vista d'Isavarre des del camí de Sorpe
- 2 - Façana de migdia des de l'hort del davant
- 3 - Campanar i façana de migdia des de l'hort del davant
- 4 - Entrada pel cementiri i capella de ponent
- 5 - Façanes de ponent i migdia del campanar
- 6 - Porta romànica de migdia
- 7 - Detall lateral amb finestres d'època gòtica
- 8 - Cantonada del campanar i vista lateral de l'absis
- 9 - Cantonada i fonament romànic, planta baixa del campanar
- 10 - Vista des de l'altre banda del barranc. Façana de llevant
- 11 - Façana nord oculta per la vegetació
- 12 - Contraforts laterals façana nord
- 13 - Capelles lateral nord, amb modificacions de cobertes
- 14 - Espitllera amb arc de mig punt, tercera planta campanar
- 15 - Espitllera cap a llevant a la segona planta del campanar
- 16 - Detall dels aparellaments de la creu i coberta del campanar



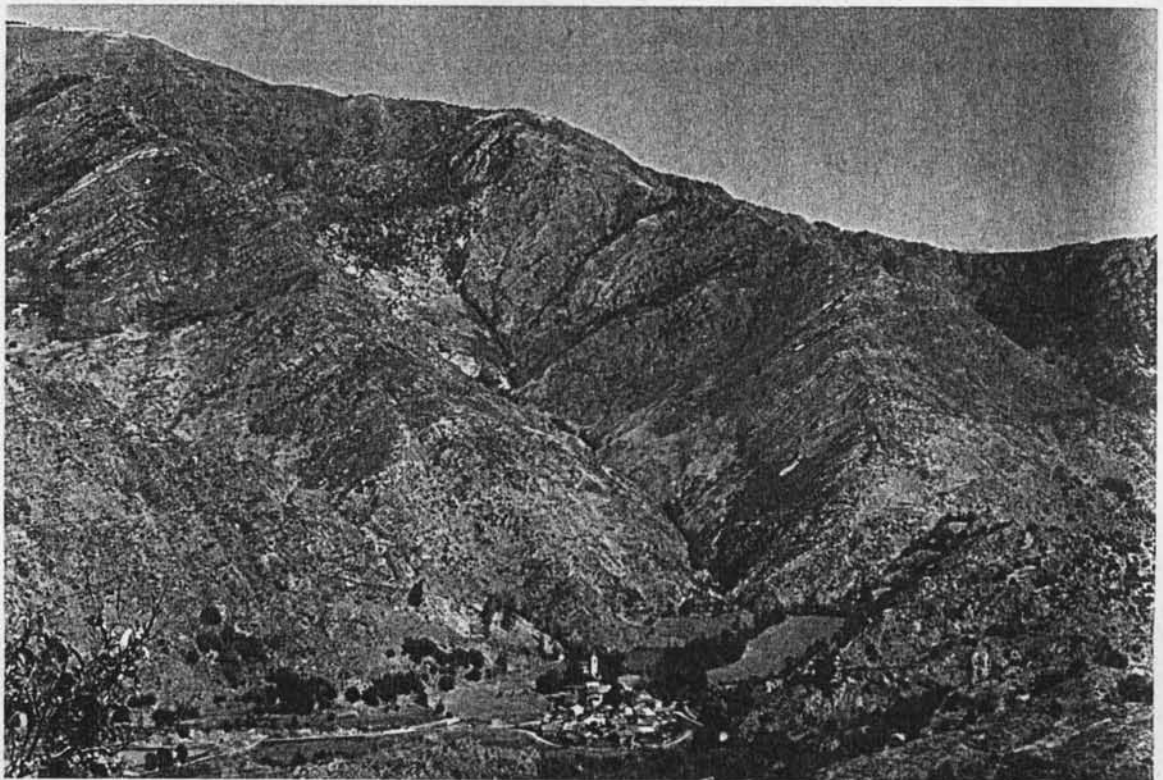
Generalitat de Catalunya
Departament de Cultura

Direcció General del Patrimoni Cultural

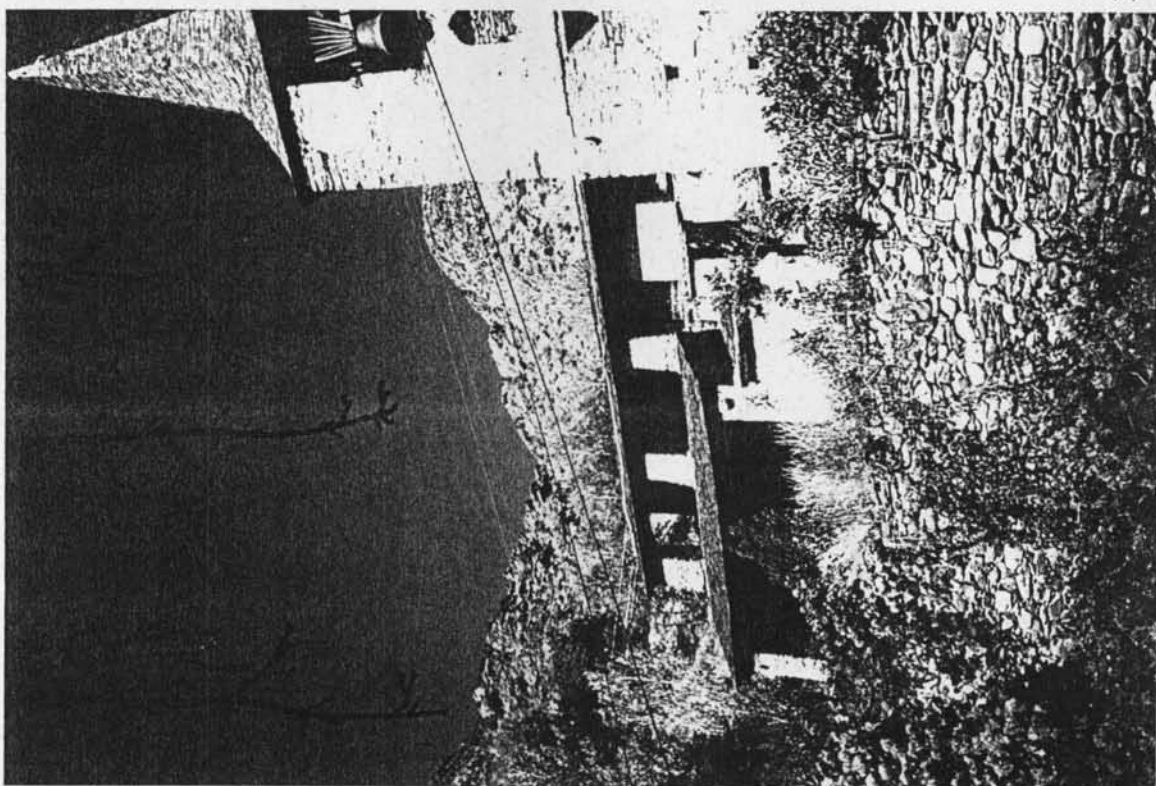
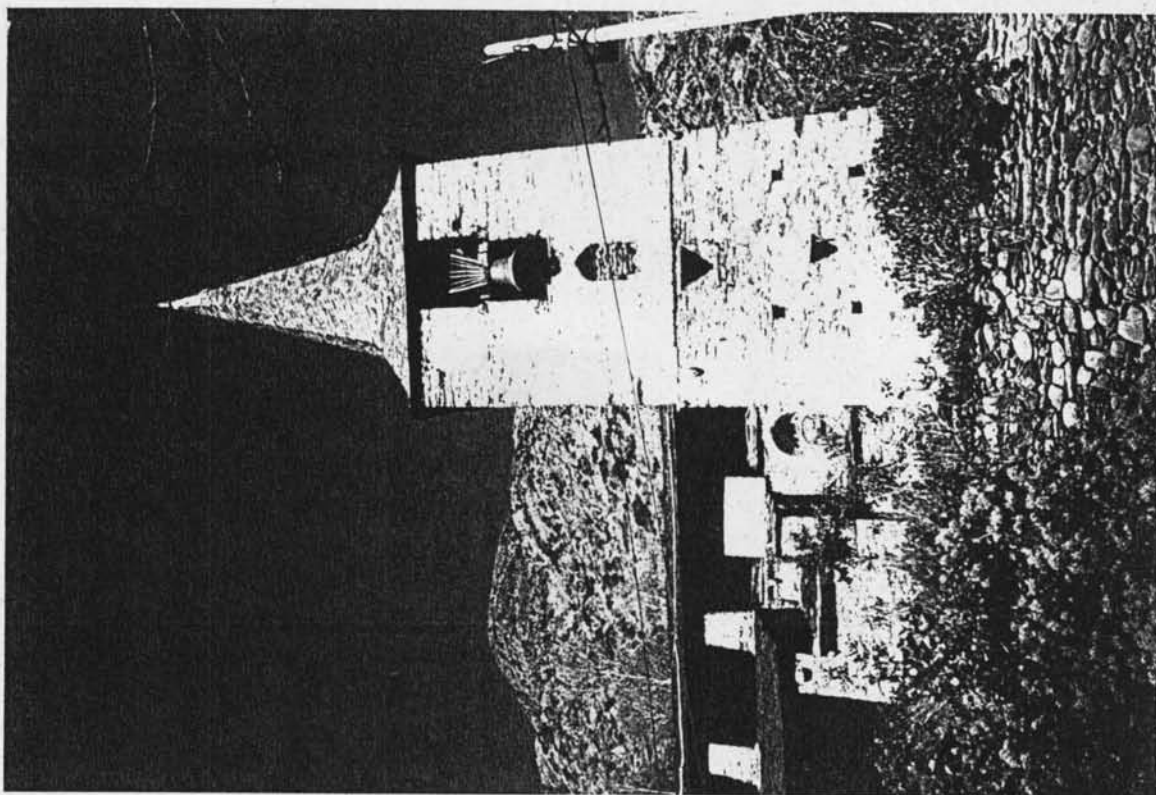
Servei del Patrimoni Arquitectònic

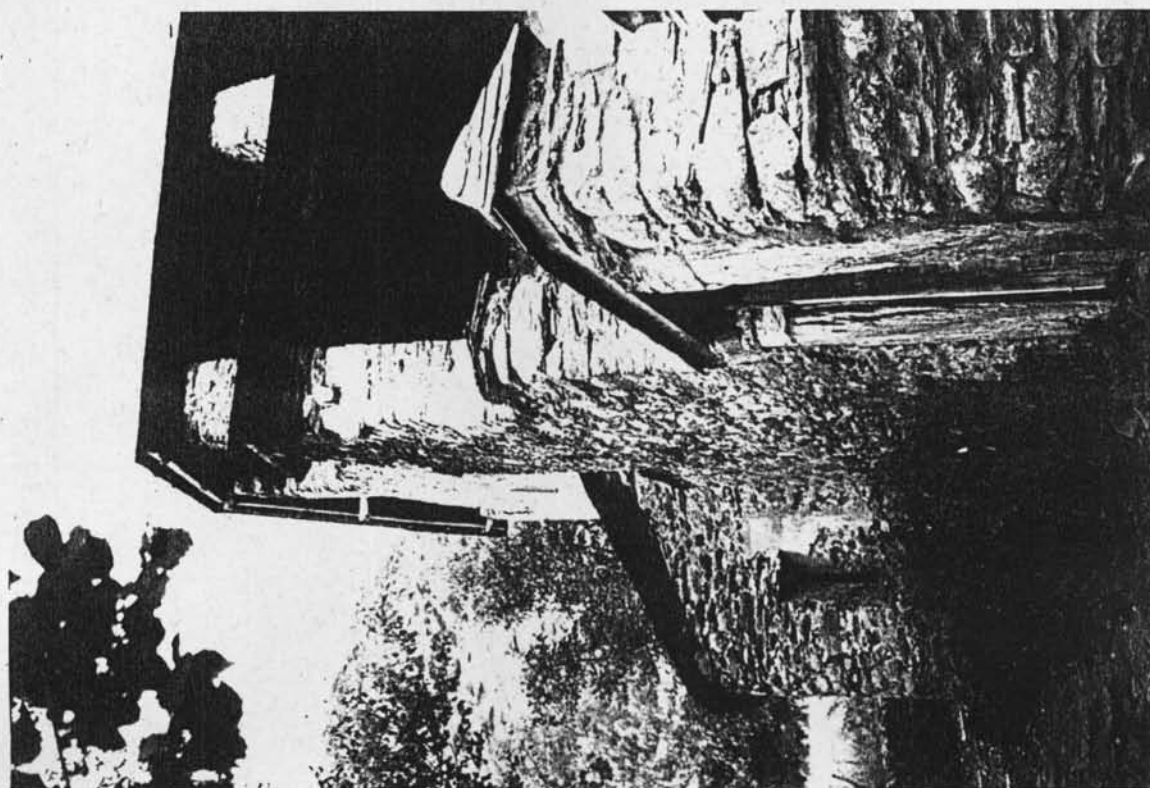
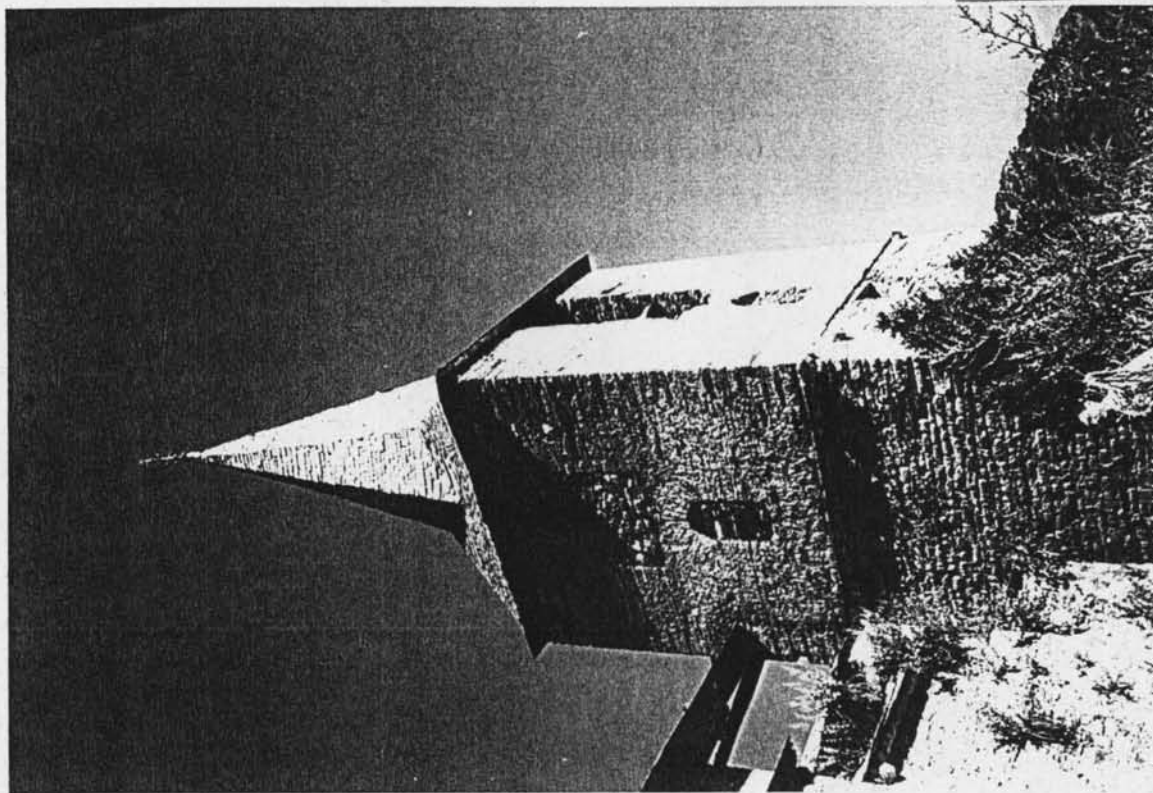


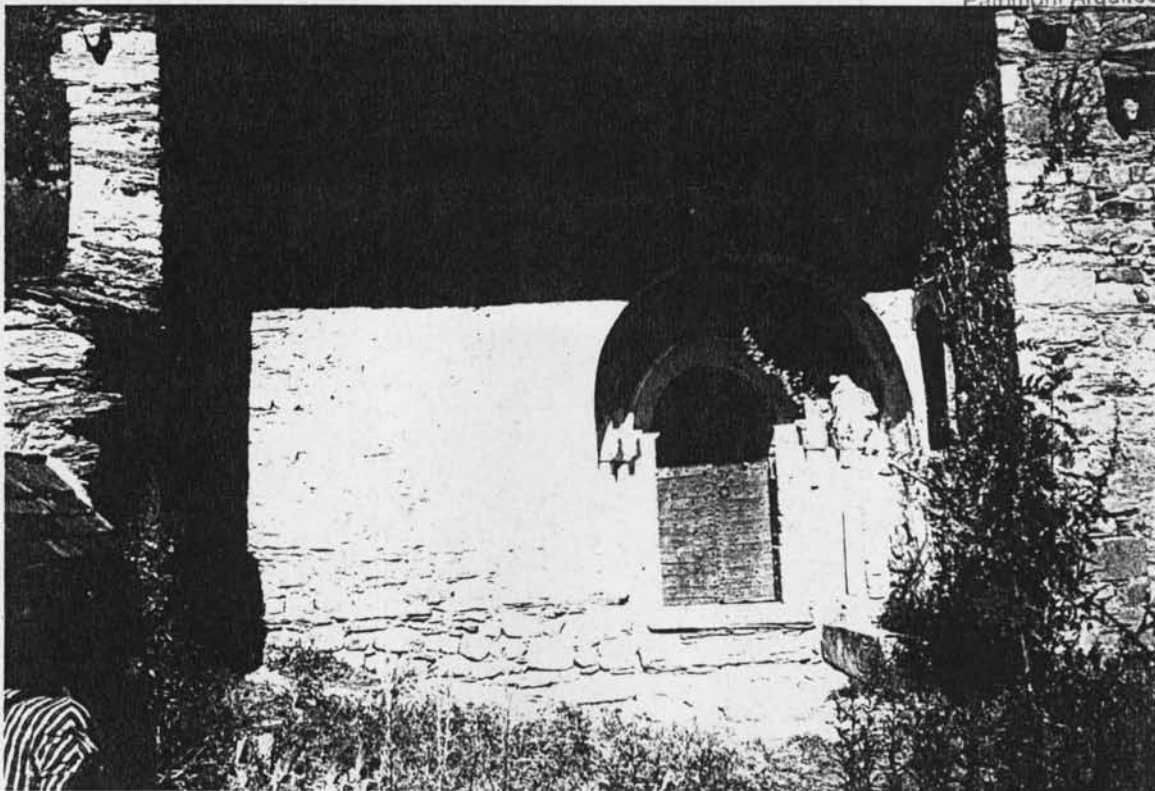
Servei del
Patrimoni Arquitectònic



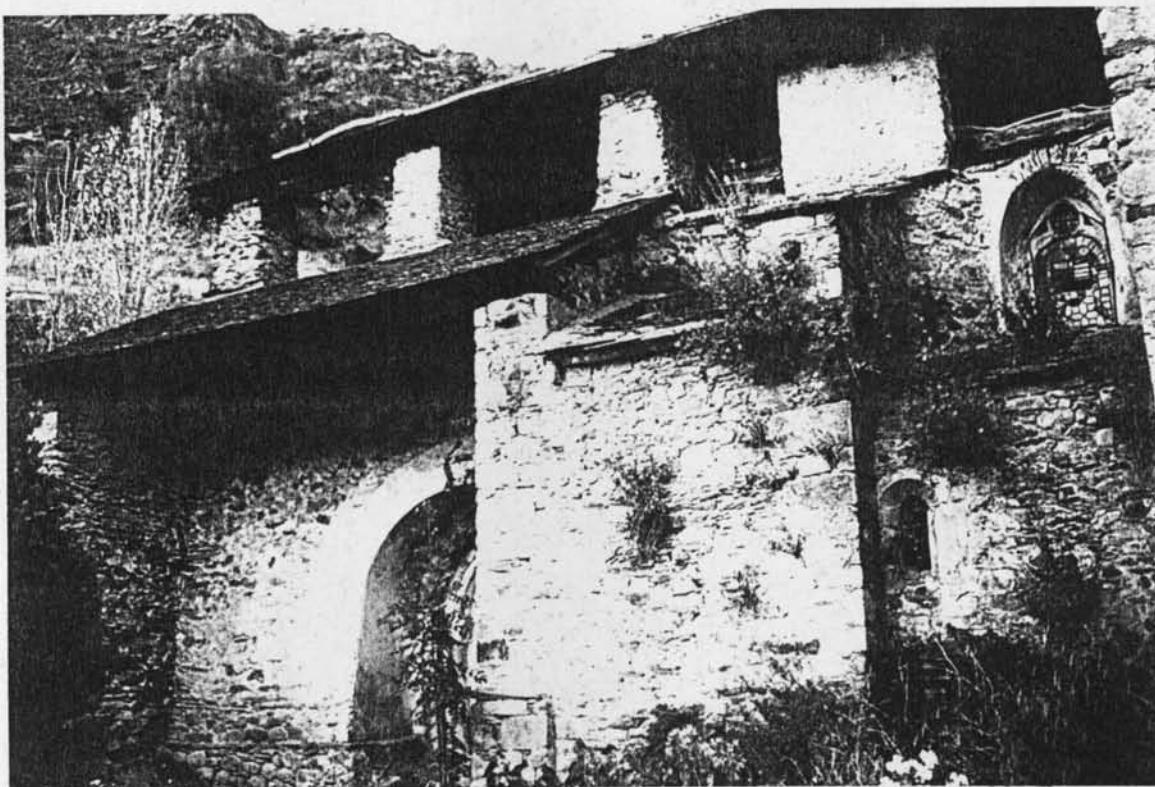
1.







6.



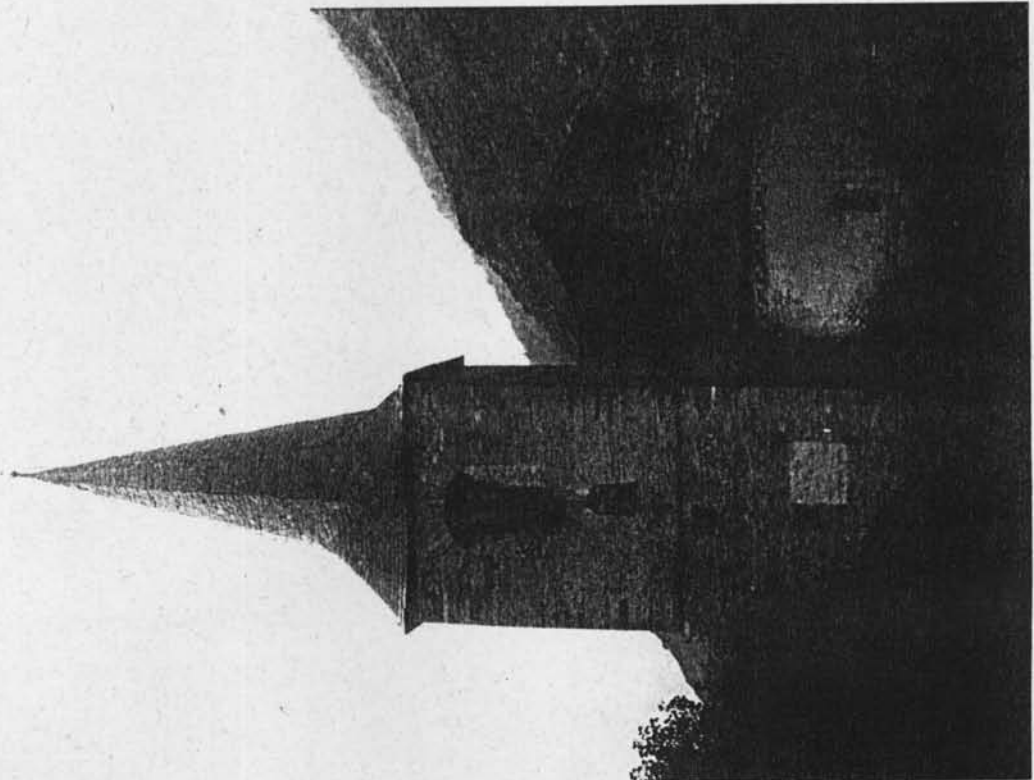
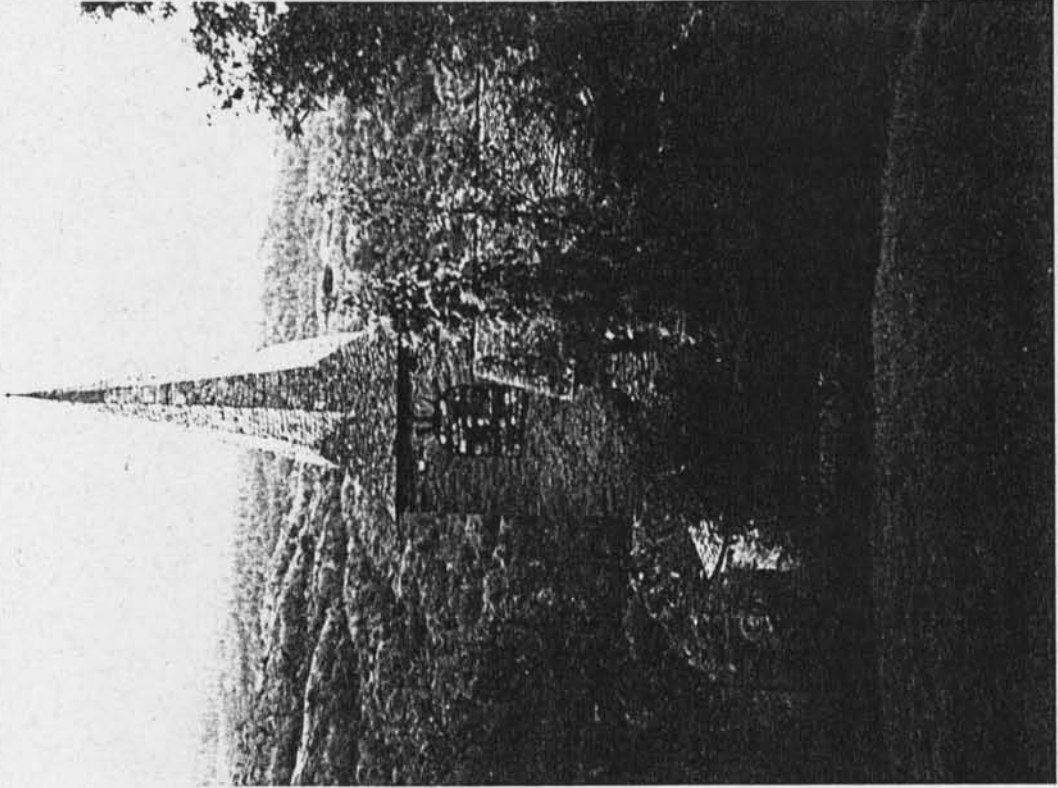
7.

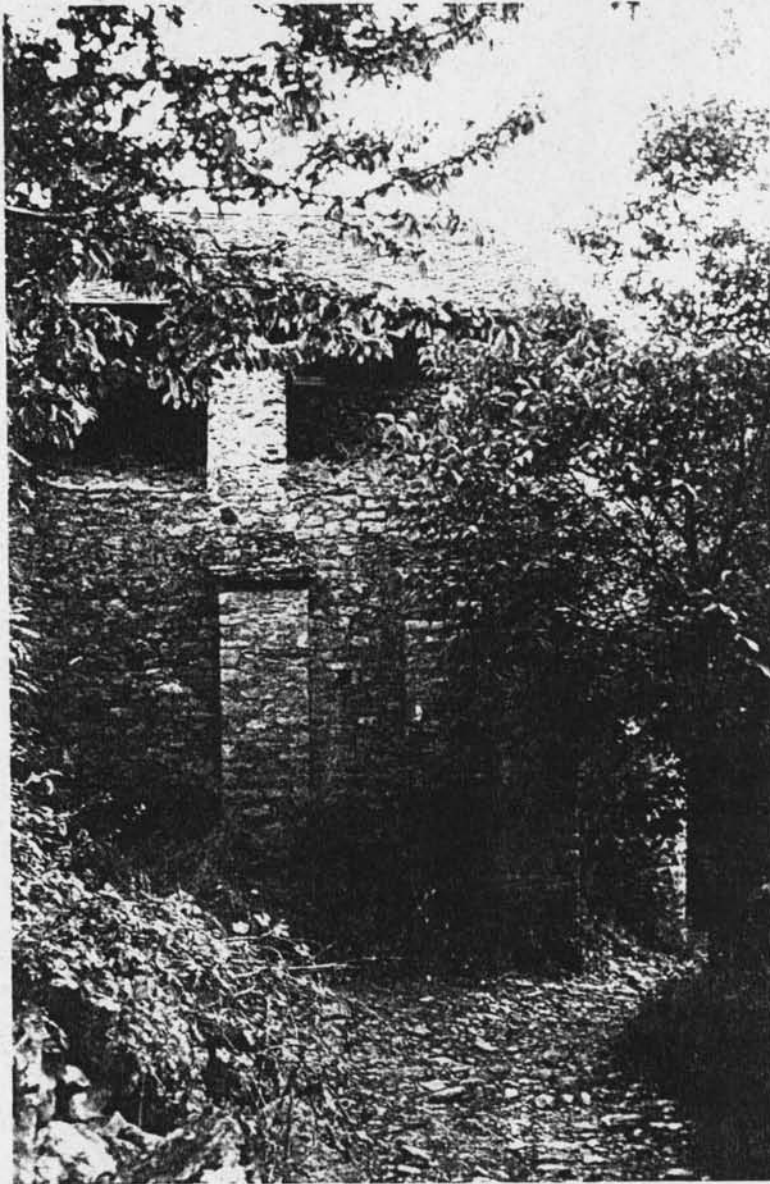


8.



9.





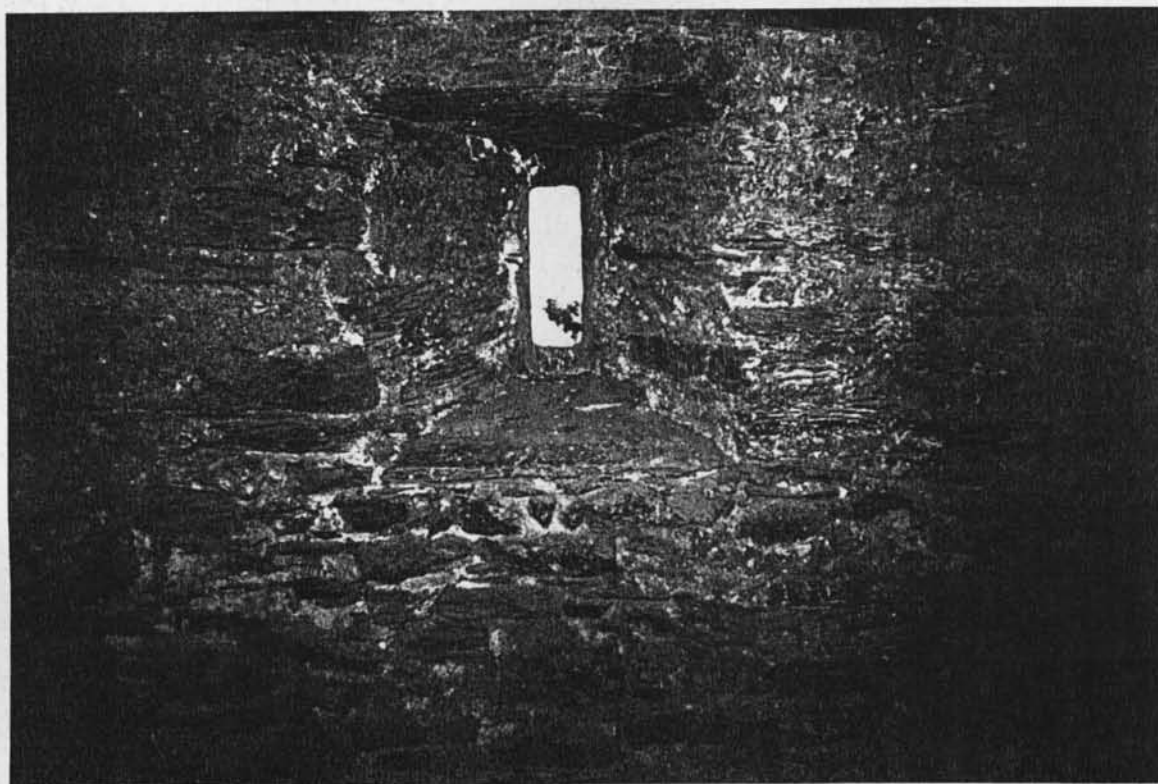
12.



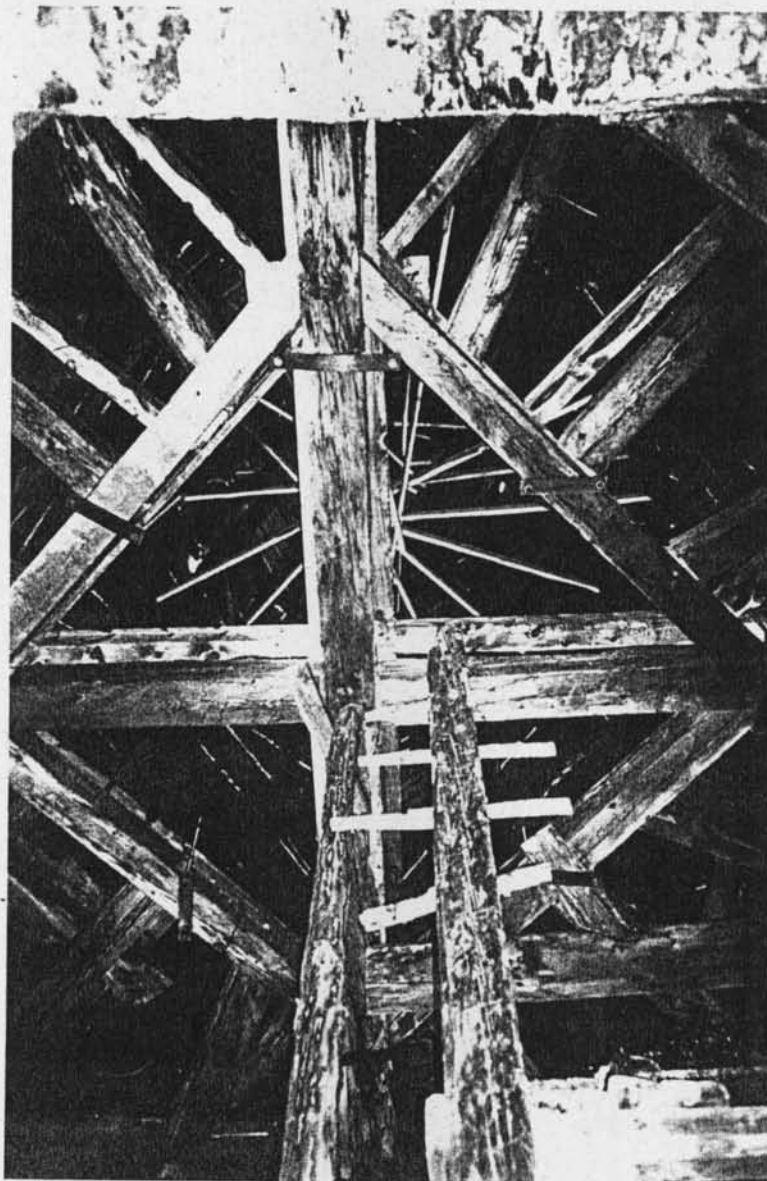
13.



14.



15.





L'expedient de declaració de bé cultural d'interès nacional en la categoria de monument històric de l'església de sant Llorenç d'Isavarre, a l'Alt Àneu (Pallars Sobirà) ha estat redactat per encàrrec de la Direcció General del Patrimoni Cultural a través del Servei del Patrimoni Arquitectònic.

Direcció: Antoni Navarro i Cossío,
Cap del Servei del Patrimoni Arquitectònic

Mariona Abelló i Sala,
Cap de la Secció d'Inspecció Tècnica (SPA)

Coordinació: Mariona Abelló i Sala (SPA)

Redacció: Jose Àngel Corbella i Garcia, arquitecte
Carme Gallo Baratas, historiadora de l'Art (SPA)
Mariona Abelló i Sala, arquitecta (SPA)

Gestió : M^a José Ruiz Ortega (SPA)

Planimetria: Josep Àngel Corbella i Garcia, arquitecte
Marga Bernadó i Tomàs, delineant Autocad
Ramon De Antonio i Solanes, professor Autocad

Fotografies: Arxiu Corbella. Lleida

Col·laboració: Ajuntament Alt Àneu
Consell Cultural Valls d'Àneu
Ecomuseu Valls d'Àneu

Barcelona, març de 1996