



**EXPEDIENT DE DECLARACIÓ
BCIN - MONUMENT HISTÒRIC**

MAS MIRÓ

MONT-ROIG DEL CAMP (Baix Camp)



Generalitat de Catalunya
Departament de Cultura
Direcció General del Patrimoni Cultural
Àrea de Planificació i Acció Territorial



Generalitat de Catalunya
Departament de Cultura
Àrea de Planificació i Acció Territorial



SUMARI

1. Preàmbul i objectius

2. Memòria

2.a. Memòria històrica

2.b. Memòria arquitectònica

2.c. Estat de conservació

2.d. Bibliografia

3. Règim de protecció

3.a. El monument. Definició i delimitació

3.a.1. Criteris d'intervenció

3.b. L'entorn de protecció. Delimitació

3.b.1. Delimitació

3.b.2. Justificació

3.b.3. Criteris d'intervenció

3.c. Normativa

3.c.1. Marc legal

3.c.2. Règim d'autoritzacions del Departament de Cultura

4. Annex

4.a. Documentació planimètrica

4.b. Documentació fotogràfica D.G.P.C.

4.c. Documentació fotogràfica P.R.T.

5. Crèdits



1. Preàmbul i objectius

L'edifici objecte d'aquest expedient de declaració com a bé cultural d'interès nacional, en la categoria de monument històric, és l'edifici anomenat Mas Miró, al terme municipal de Mont-roig del Camp (Baix Camp).

El monument està format per una sèrie d'edificis d'èpoques diverses, que abasten des del segle XVIII al XX, l'edifici principal s'emmarca dins la tipologia de les cases d'indianos. Es tracta d'un gran casal arrebossat de blanc, de planta i dos pisos coronats mitjançant una cornisa de la qual en sobresurt una torre quadrada, centrada respecte a la façana. El cos central de l'edifici queda protegit, en la seva cara anterior, per un gran pati o era de la qual en destaca la característica i enorme palmera. L'edifici està flanquejat per dos cossos annexos: d'una banda, l'antiga entrada per als carruatges, d'una planta, i la casa dels masovers, un edifici de dues plantes i golfes, perpendicular a la façana principal i amb teulada de teula àrab a dues vessants. Contigu a l'edifici per als carruatges hi ha la capella, un edifici d'estil neogòtic. Recorren la façana principal, i simètricament disposats, per un costat, dos pisos de grans finestres amb arc de mig punt, i per l'altre, un portal i una finestra d'arcs rebaixats —a nivell de planta baixa—, i tres grans finestres al primer pis.

A pocs metres de l'edifici principal, i prop de la capella es troba l'**estudi del pintor**, un petit edifici format per planta i altell, acabat amb voltes a la catalana i profusament il·luminat per grans finestres. Des de l'altell s'accedeix a una petita terrassa, des d'on es divisa l'hort i el mar. Es tracta d'un edifici del segle XX, de parets blanques i despallades, de les quals destaquen de manera especial dos "grafitis" fets per Miró, i una llar de foc. L'interior conserva encara diversos estris del pintor, una senzilla taula de menjador, i un petit llit de quatre potes. Dins d'un recambri s'emmagatzemen objectes, llibres i alguna peça de roba de l'artista.

L'interès del monument ve motivat perquè és portador de valors històrics, arquitectònics i el Mas Miró, a més del seu valor estrictament històric, arquitectònic i paisatgístic, presenta un valor afegit, en aquest cas de naturalesa intangible. Allò que realment el fa excepcional, allò que realment l'eleva a la categoria de singular és el seu valor simbòlic.

L'obra i l'univers mironià es gestaren en aquest espai físic, en el marc estricte del mas i de les terres que l'envolten. És allà on Miró decidí dedicar-se exclusivament a la pintura, i provenen d'allà les primeres obres que el catapultaren internacionalment i que l'han convertit en un dels pintors més rellevants del segle XX, per la qual cosa fan que el conjunt del mas Miró sigui mereixedor de gaudir de la protecció adient



Totes aquestes consideracions fan necessari que en el moment d'establir els instruments per fer efectiva la protecció del monument, aquesta protecció es realitzi de manera integral i que possibiliti l'equilibri harmònic entre el monument i l'entorn que li dóna suport.

El conjunt de construccions del Mas Miró està declarat bé cultural d'interès local (BCIL) per acord del Ple de l'Ajuntament de Mont-roig del Camp de data 23 de desembre de 2004.



2. Memòria

2.a. Memòria històrica

En l'actualitat, configura el Mas Miró un conjunt d'edificis d'èpoques diverses, que abasten des del segle XVIII al segle XX. Presideix el conjunt la masia pròpiament dita, coneguda originàriament com a Mas d'en Ferratges, propietat dels marquesos de Mont-roig fins al 1910, moment en què l'adquireix Miquel Miró i Adzeries, originari de Cornudella, aleshores establert a Barcelona com a joier i rellotger, i pare del pintor Joan Miró. Malgrat haver-se instal·lat a la capital, la família Miró no havia deixat mai de mantenir uns lligams estrets amb les terres tarragonines. A través d'un carnet de dibuix del pintor, datat el 1906, se sap d'aquestes estades, sobretot estiuenques, a Cornudella, on encara hi vivien els avis paterns.

Un fet absolutament aliè als propòsits per als quals la família Miró havia comprat la finca de Mont-roig marcarà la transcendència del mas, més enllà dels seus estrictes valors arquitectònics i paisatgístics. El 1910, Joan Miró entra a treballar de meritori a la drogueria Dalmau i Oliveras, de Barcelona. Les enormes dificultats que troba el pintor per adaptar-se a la seva nova feina, sumat a l'aparició d'una greu malaltia, fan que el jove Miró passi una llarga temporada de repòs al mas. Era l'any 1911. És allà, precisament, on Joan Miró decideix fermament dedicar-se de ple a la pintura. El lligam estret i indissoluble que s'establirà entre el mas de Mont-roig i Miró perdurarà durant tota la resta de la seva vida, fins al punt que el propi artista declararà en diverses ocasions: **"... Mallorca, Barcelona i Mont-roig han configurat la meva personalitat. D'aquest triangle va néixer el meu art"**. I de manera molt més contundent afegirà: **"Mont-roig és el xoc preliminar, primitiu, al qual sempre torno. En altres llocs tot ho mesuro en comparació amb Mont-roig"**.

Tots els estudiosos de l'obra mironiana coincideixen a afirmar que Mont-roig va ser el santuari i la força nutrícia del pintor: **"Mont-roig –afirmarà– és, per a mi, com una religió"**.

És a partir d'aquesta estada recentment esmentada que Miró descobreix la natura i el lligam indestruïble del treball, els objectes i la vida pagesa amb la terra. És també a Mont-roig on germinarà i madurarà tota la seva obra posterior: **"Mont-roig m'infon un gran entusiasme i pinto com un foll. Animals monstruosos i animals angèlics. Arbres amb orelles i ulls, i pagesos amb barretina i fumant amb pipa"**.

En la seva primera entrevista publicada a Catalunya, feta per Francesc Trabal l'any 1928 a "La Publicitat" diu: **"Per la meva banda us asseguro que on sóc més feliç és a Catalunya, a Mont-roig, que és on crec que és més Catalunya; el pur català crec que és a Tarragona (...). Tota la meva obra és concebuda a Mont-roig, tot el que he fet a París és concebut a Mont-roig, mai pensant en París, que detesto"**.



En aquest mateix sentit, Josep Mañà, en el seu llibre: Joan Miró, l'arrel i l'indret (1993) afirma:

“L'obra estel·lar de Miró *La masia* (1921-1922), compendi i inventari de totes les seves vivències i de tot el que estimava del seu poble adoptiu i del Camp de Tarragona, des d'un arbre fins a un petit cargolet, va ser la catapulta que el projectà internacionalment. Mont-roig, amb el seu paisatge humanitzat, els horts, els camps d'ametllers, d'oliveres, de garrofers, i les muntanyes i els llocs agrestos del seu entorn... era la gran passió i el paradís terrenal de Joan Miró”. I continua: “Joan Miró, al llarg de la seva vida, va fer palesa la gran importància que per a ell tenien la terra de Mont-roig i el fet que l'energia de la seva força li penetrés i li pugés dels peus: **“És la terra, la terra quelcom més fort que jo”(...)**aquesta força de la terra de Mont-roig”.

Efectivament, en els anys de formació que Miró passa a Catalunya, i concretament en les seves estades al mas de Mont-roig s'hi troba configurat tot el Miró posterior. La recerca d'un llenguatge propi no es tancarà definitivament fins que Miró no enllesteix: “La Masia”, obra cabdal que representa el punt d'inflexió de tot el futur repertori mironià: **“Nou mesos de treball constant i pesat! Fou el resum de tota la meva vida al camp. Des d'un gran arbre a un petit cargolet, vaig voler posar-hi tot el que jo estimava al camp...”** (carta a Francesc Trabal, 1928).

La relació de Miró amb Mont-roig s'establirà a partir d'aquest lligam inextricable de l'artista amb la natura, i particularment, amb el paisatge muntanyenc del Baix Camp.

D'aquesta primera època, a més de “La Masia” (1921-1922) –oli sobre tela que reflecteix la seva visió personalíssima del mas familiar (actualment és perfectament identificable l'angle des del qual va ser pintat, ja que l'entorn conserva el mateix aspecte)-, en resulten obres tan importants com “Mont-roig, el poble” (1916), “Platja de Mont-roig” (1916), “Mont-roig, paisatge” (1916), “Mont-roig, el pont” (1917) –el pont també es conserva-, “La casa de la palmera” (1918) –popularment coneguda com mas d'en Romeu, situada a uns 300m del mas Miró i que actualment encara és conserva-, “Hort amb ase” (1918), “Les roderes (1918), “Poble i església de Mont-roig” (1918), “Terra llaurada” (1924) – de la qual afirmà: **“... un arbre és un personatge, sobretot els arbres del meu país, els garrofers (molt abundants a Mont-roig). Un personatge que parla, que té fulles. Que és fins i tot inquietant. A vegades poso un ull o una orella als arbres. L'arbre veu i hi sent” (...)** “Sempre viatjo amb una garrofa dins d'un sobre. És un ritu (...) jo li sóc fidel, al garrofer, i de quina manera! A Mont-roig i aquí, a París”.

A aquesta llarga llista es podrien afegir tres teles més, directament inspirades i essencialment realitzades a Mont-roig: “La taula” (1920) –una natura morta de la qual, curiosament, encara se'n conserva el suport, és a dir pròpiament la taula en una de les estances del mas-, “La masovera” (1922-1923), “Vas amb flors i papallona” (1922-1923), i “Retrat d'una vaileta” (1919) –la filla dels, aleshores, masovers.



A partir dels anys vint del segle passat Miró passà llargues temporades a París, Barcelona i Mallorca –terra dels seus avis materns, i de la seva futura esposa. Amb tot, els estius s'allotja al mas Miró, de Mont-roig, des d'on continua produint la seva obra. I així serà fins que cap a mitjan del segle passat estableix la seva residència a Mallorca, malgrat que mantindrà i treballarà fins als darrers anys de la seva vida a l'estudi que té al mas de Mont-roig.

Des del punt de vista arquitectònic, el mas Miró s'emmarca dins la tipologia de les cases d'indianos, la d'aquells que havien fet fortuna, en aquest cas, a Cuba. Es tracta d'un gran casal arrebossat de blanc, de planta i dos pisos coronats mitjançant una cornisa de la qual en sobresurt una torre quadrada, centrada respecte a la façana construïda en l'època del pare del marquès. La finca on s'ubica abasta una gran extensió de terra de cultiu, actualment encara explotada pels masovers que en tenen cura.

El cos central de l'edifici queda protegit, en la seva cara anterior, per un gran pati o era de la qual en destaca la característica i enorme palmera. L'edifici està flanquejat per dos cossos annexos: d'una banda, l'antiga entrada per als carruatges, d'una planta, i la casa dels masovers, un edifici de dues plantes i golfes, perpendicular a la façana principal i amb teulada de teula àrab a dues vessants. Contigu a l'edifici per als carruatges hi ha la capella, un edifici d'estil neogòtic. Recorren la façana principal, i simètricament disposats, per un costat, dos pisos de grans finestrals amb arc de mig punt, i per l'altre, un portal i una finestra d'arcs rebaixats –a nivell de planta baixa-, i tres grans finestrals al primer pis.

L'interior de la planta baixa acull dues sales d'estar, la cuina, l'office, un lavabo i el menjador. El primer pis presenta un ampli saló i diversos dormitoris, alguns amb alcova, i banys.

La casa, decorada amb un estil sever i sense estridències, conserva part del mobiliari de la família Miró.

El conjunt d'edificis i la finca que componen el Mas Miró de Mont-roig, ultra el seu valor estrictament històric, arquitectònic i paisatgístic presenta, un valor afegit, en aquest cas de naturalesa intangible. Allò que realment el fa excepcional, allò que realment l'eleva a la categoria de singular és el seu valor simbòlic.

L'obra i l'univers mironià es gestaren en aquest espai físic, en el marc estricte del mas i de les terres que l'envolten. És allà on Miró decidí dedicar-se exclusivament a la pintura, i provenen d'allà les primeres obres que el catapultaren internacionalment i que l'han convertit en un dels pintors més rellevants del segle XX. En les pàgines anteriors queda perfectament reflectida aquesta afirmació. Any rere any, Miró sentí la necessitat de tornar a Mont-roig per retrobar-se amb les seves arrels.



El crític i historiador de l'art Daniel Giralt-Miracle, en el seu llibre "El crit de la terra. Joan Miró i el camp de Tarragona" afirma: "Curiosament, aquesta compenetració de Miró i la seva identificació física amb el camp de Tarragona permeten establir un cert paral·lelisme amb Dalí i la seva estreta vinculació amb l'Empordà".

Aquesta estreta relació de Miró amb la natura i amb la idiosincràcia del seu país, sempre proclamada per ell, ha estat lúcidament subratllada també pels estudiosos més reconeguts de la seva obra. El primer a parlar d'aquests lligams va ser Jacques Dupin, en la monografia publicada a París el 1967: "Les seves arrels profundes s'aparten de la ciutat. El seu veritable i doble país és d'una banda la regió de Tarragona i de Mont-roig (...). Mont-roig i el seu paisatge han tingut un paper essencial en la formació de la personalitat de Miró i en el desenvolupament de la seva obra".

Sir Roland Penrose, en una altra monografia publicada a Londres el 1970 afirma que "... és a Mont-roig on Miró desenvolupà el seu nou estil..."

També el crític nord-americà James Johnson Sweeney afirma en aquest sentit: "La inspiració de Miró és la seva circumstància. Particularment, la circumstància ambiental dels seus primers anys: tot, en la seva maduresa, està lligat a aquell món primer i a tot allò que el recorda".

Serà a Mont-roig on, segons expressa Miró en una carta adreçada a E.C. Ricart, descobrirà que allò que l'interessa és la cal·ligrafia d'un arbre o d'una teulada. Serà allà on començarà a desenvolupar un nou llenguatge pictòric. L'obra "La masia", inspirada en el mas familiar, suposa segons paraules del crític Giralt-Miracle "la culminació de l'etapa figurativa i l'inici d'un procés de simplificació sígnica, durant el qual va començar a formular el llenguatge d'un univers semàntic que aflorà definitivament en l'obra "Terra llaurada" –també realitzada a Mont-roig", "Paisatge català", i el "Carnaval de l'arlequí".

És molt interessant fer èmfasi en el paral·lelisme que Giralt-Miracle estableix entre Miró i Dalí pel que fa al fenomen d'osmosi que aquests dos artistes estableixen amb les terres del Camp de Tarragona i de l'Empordà, respectivament. Si bé es tracta de dos pintors amb trajectòries prou diverses, el cert és que ambdós han esdevingut referents indiscutibles a nivell internacional, i que ambdós volgueren reflectir a través de la seva obra, i mitjançant les seves declaracions aquest lligam profund amb les seves arrels empordaneses i tarragonines.

En el cas de la casa que Dalí tenia a Portlligat aquest fet fou un factor de pes a l'hora de declarar-la BCIN. L'informe que acompanyava dita declaració així ho recull: "... es tracta del testimoni d'una part important de la vida del pintor..."



Considerem que l'argument esgrimit és perfectament aplicable al cas del mas de Mont-roig, ja que Miró hi establí uns lligams semblants, igualment indissolubles, que perduraren al llarg de tota la seva vida. Entenem que aquest marc físic i geogràfic que formen el mas Miró i les terres que l'envolten conserven encara el caràcter d'epicentre d'aquest món privilegiat de recerca creadora. Creiem que encara avui transmet aquests valors, malgrat els canvis que ha sofert el seu entorn a causa de les inevitables servituds que tot progrés planteja.

En conseqüència, la declaració del conjunt d'edificis que configuren el Mas Miró i la finca on es troben ubicats com a BCiN –Bé Cultural d'interès Nacional- ha de garantir en un futur la personalitat del lloc com a referent patrimonial de primer ordre.

L'ESTUDI

A pocs metres de l'edifici principal, i prop de la capella es troba l'estudi del pintor, un petit edifici format per planta i altell, acabat amb voltes a la catalana i profusament il·luminat per grans finestrals. Des de l'altell s'accedeix a una petita terrassa, des d'on es divisa l'hort i el mar. Es tracta d'un edifici del segle XX, de parets blanques i despullades, de les quals destaquen de manera especial dos "grafittis" fets per Miró, i una llar de foc. L'interior conserva encara diversos estris del pintor, una senzilla taula de menjador, i un petit llit de quatre potes. Dins d'un recambró s'emagatzemen objectes, llibres i alguna peça de roba de l'artista.

MIRÓ I LA MASIA DE MONT-ROIG

La història de la masia de Mont-roig¹ està lligada a la família Miró des de 1910 - 1911. No coneixem amb exactitud la data de compra d'aquesta finca però se sap que quan Miró, el 1911, sofreix una crisi a causa de la inadaptació a una feina que no té res a veure amb els seus interessos artístics, seguida de la febre tifoidea, passa la convalescència a Mont-roig, a la masia que acaba de comprar la seva família.

El pare de Miró, contrari a que el seu fill es dediqui a la pintura, a la vista dels esdeveniments accedeix al desig de Miró i des d'aquest moment i al llarg de tota la seva vida, Miró fa estada amb regularitat a Mont-roig, on acostuma passar-hi la temporada d'estiu – tardor.

¹ Rowell, *Joan Miró. Selected Writings and Interviews*, Boston, G.K. Hall & Co., 1986, pàg. 22



A la masia de Mont-roig Miró troba la pau i el recolliment espiritual necessaris per a treballar. El contacte amb la natura i la senzillesa de la gent del camp de Tarragona li proporcionen la força creadora necessària. Les primeres pintures de Miró, estan inspirades en paisatges de Mont-roig i rodalies².

Exemples:

Paisatge de Mont-roig, 1914 (Fundació Joan Miró, Barcelona. Dipòsit Gallery K. AG.)

Mont-roig, Sant Ramon, 1916 (Kouros Gallery. Nova York)

Mont-roig, el poble, 1916 (Col·lecció particular)

Hort amb ase, 1918 (Moderna Museet, Estocolm)

La casa de la Palmera, 1918 (Museo Nacional Centro de Arte Reina Sofía, Madrid)

Mont-roig, l'església i el poble³, 1919 (Fundació Joan Miró, Barcelona. Dipòsit col·lecció particular)

Fins i tot, algunes de les pintures més representatives d'aquest primer període, estan fetes a partir de retrats, objectes, interiors i paisatges de la pròpia masia⁴:

Retrat d'una vaileta, 1919 (Fundació Joan Miró, Barcelona. Donació Joan Prats)

Mont-roig, vinyes i oliveres⁵, 1919 (The Metropolitan Museum of Art, Nova York. The Jacques and Natasha Gelman Collection)

² Raillard. *Conversaciones con Miró*, Barcelona, Granica editor, 1978, Colección Libertad y Cambio. Serie Conversaciones, núm.4, pàg.44. "Es la tierra. la tierra. Algo más fuerte que yo. Las montañas fantásticas desempeñan un papel en mi vida, y el cielo también. No en el sentido del romanticismo alemán; se trata más del choque de estas formas contra mi espíritu que de la visión. En Mont-roig lo que me nutre es la fuerza. La fuerza."

³ Carta a J. Ràfols, Mont-roig, 10.8.1919. "Jo treballa molt-tot el dia-. Segueixo la tela del poble i ne faig una altra de grossa- el paisatge d'oliveres i garrofers i vinya que es veu des de la meua cambra, vós ja el recordareu; llum avassalladora. Amb aquestes dos teles me sembla que ting menjat per a tot l'estiu. La del poble vaig depurant-la tant com puc, intentant resoldre el major nombre de problemes, a arribar a un equilibri. La dels oliveres no sé com s'acabarà; va començar essent cubista i ara s'ha tornat puntillista".

⁴ Dupin, *Miró*, Barcelona, Ediciones Polígrafa, S.A., 1993, pàg. 19 "Al mig dels conreus, fora de la carretera, s'erigeixen la casa i la masia. Quedarien dissimulats sota el fullatge espès dels plàtans i dels eucaliptus que les envolten, sense la torre quadrada que domina tot l'edifici. Passejant pels voltants, trobem, alterats pel temps, la majoria dels "temes" dels quadres primerencs de Miró, començant per la famosa masia. També reconeixem en les habitacions moblades un bon nombre d'objectes i de mobles que coneixem per les natures mortes. (...) Miró està íntimament lligat en tot el seu ésser a aquest lloc, que representa als seus ulls "la grandesa i el despullament". La seva energia, el seu entusiasme i la seva tossuderia són ben bé d'aquest país. "Cal pintar tocant de peus a terra", diu Miró, "perquè la força entra pels peus".

⁵ Carta a E.C. Ricart, Mont-roig, 09.07.1919. "Del dia de Sant Pere que soc al Mas. - La primera setmana passejar i fer l'indi - La segona, l'actual, començar a pensar lo que s'havia de fer - Ja ting les teles preparades; aquesta tarda o demà al dematí començaré a treballar com un negre - Per de prompte als dematins continuaré la tela del poble de Montroig, començant l'any passat; a les tardes una tela grossa amb el paisatge d'oliveres, garrofers, vinya i muntanyes (devasall de llum) - Aquesta tela podré fer-la comodament des de la meua habitació (santa comodiata) - Ja deus recordar el paisatge, es el mateix del dibuix del sol, fent-hi entrar més arbres i muntanyes. - me sembla que em sortiré bé; ting ganes d'estudiar-lo molt, passant-m'hi tot l'estiu; i alternant el meu treball amb alguna nota lleugera, per a no fatigar-me massa empleiant tant de temps en una tela".



La taula (Natura morta amb conill), 1920 (Col·lecció Estée Lauder, Nova York)

Cavall, pipa i flor vermella, 1920 (Philadelphia Museum of Art, Filadèlfia)

La masia⁶, 1921-1922 (National Gallery of Art, Washington, D.C. Donació de Mary Hemingway). Aquesta obra és adquirida per Ernest Hemingway qui, uns anys més tard, el 1929, el visita a Mont-roig.

El 1920 Miró viatja a París per primera vegada i durant aquesta dècada passa els mesos d'hivern i primavera a la capital francesa i els mesos d'estiu i tardor a la masia de Mont-roig. A Barcelona només hi fa breus estades de passada entre un lloc i l'altre. Molts dels projectes ideats a París, els duu a la pintura a Mont-roig, on hi troba refugi lluny de les crítiques i especulacions intel·lectuals parisenques.

A partir de 1923-24, abandona el realisme per l'imaginari però moltes de les seves pintures continuen estant inspirades a Mont-roig⁷. És a la masia on Miró comença el seu primer quadern de dibuixos preparatoris per a pintures que realitza entre els anys 1924 i 1927. A Mont-roig, concep i pinta els paisatges; **La terra llaurada**⁸, 1923-24 (The Solomon R. Guggenheim Museum, Nova York), **Paisatge català** (El caçador), 1923-24 (The Museum of Modern Art, Nova York) i **Pastoral**, 1923-24 (Museo Nacional Centro de Arte Reina Sofía, Madrid). També pinta a Mont-roig la sèrie de pintures monocromàtiques del 1924, com **El Petó** (Col·lecció José Mugarbí, Nova York), **Retrat de Mme B.** (Col·lecció particular), **Ram de flors** ("sourire de ma blonde") (Col·lecció privada, París) o **l'Ermita** (Philadelphia Museum of Art, Filadèlfia), entre d'altres.

⁶ Trabal, 1928. *"I altra vegada Mont-roig m'acollí amb tota la seva claror i amb tota la seva vida. Aleshores vaig voler cloure tot aquell període meu que des de Mont-roig veia tan clar, i vaig fer "La Masia". Nou mesos de treball constant i pesat! Nou mesos cada dia pintant-hi i esborrant i fent estudis i tornant-los a destruir! "La Masia" fou el resum de tota la meua vida al camp. (...) Sofria terriblement, bàrbarament, com un condemnat. Esborrava molt. I començava a desfer-me d'influències estrangeres per posar-me en contacte amb Catalunya.*

(...) Tota la meua obra és concebuda a Mont-roig, tot el que he fet a París és concebut a Mont-roig, mai pensant en París, que detesto.

(...) "La Masia" em feia sentir una agresivitat física i tot. Quan la vaig acabar, vaig tornar a París i fou aquesta tela la que em féu enfonsar allí. No hi havia pas manera que cap marxant es quedés amb "La Masia". Ni que volgués mirar-se-la. (...) i me la vaig endur al taller, convivint amb ella en plena misèria.

Aleshores la meua vida s'orientà més. Una colla de gent em vingué a veure, i vaig fer molta amistat amb uns quants poetes i intel·lectuals que m'alegraren el viure una mica. Fou aquells dies quan vaig conèixer el poeta nord-americà Hemingway, i els Evan Shipman, Ezra Pound, els quals em dedicaren tot un número de "The Little Review", de Nova York, presentant-me com a català.

⁷ Carta a J. Ràfols. Mont-roig, 26.9.1923. *"Aquest any ataco de ferm el paisatge i per reposar-me els bodegons. He lograt ja desferme en absolut del natural i els paisatges no tenen res que veure amb la realitat exterior. Son, no obstant, més montrogins que fets d'après-nature. Treballo sempre a casa i sols ting el natural com a consulta".*

⁸ Trabal, 1928. *"Arribà l'estiu i vaig tornar aquí. I durant un any destruïa sistemàticament tot el que feia. Començava la meua revolta interior. D'aquella època no queda absolutament res. Només vaig deixar vagament concebuda "La terra llaurada". Vaig tornar a París sense res. En plena revolta i sobretot amb un furor pel natural. La meua amistat amb els joves intel·lectuals que vivien a París fou multiplicada, i vaig conèixer els Michel Leiris, Roland Tual, Georges Limbour, Salacrou, el pintor André Masson, etc. Abans de solucionar-se aquesta època de neguit, un dia vingué Picasso a casa i digué que després d'ell era aquest el sol pas que s'havia donat endavant en la pintura".*



Una de les ambicions de Miró a mitjans anys vint és la necessitat de depassar el fet plàstic per atènyer la poesia. En aquests moments fa una sèrie de pintures conegudes com *pintures de somni*. Comença aquesta sèrie a Mont-roig i hi treballa durant diversos anys⁹.

Exemples:

Photo. Ceci est la couleur de mes rêves, 1925 (The Metropolitan Museum of Art, Nova York. Donació Pierre Matisse Foundation)

La migdiada, 1925 (Musée National d'Art Moderne. Centre Georges Pompidou, París)

El naixement del món, 1925 (The Museum of Modern Art, Nova York)

Cap de pagès català, IV, 1925 (Moderna Museet, Estocolm)

"Étoiles en des sexes d'escargot", 1925 (Kunstsammlung Nordrhein-Westfalen. Düsseldorf)

"Le corps de ma brune ...", 1925 (Col·lecció particular)

Ballarina II, 1925 (Col·lecció A. Rosengart)

També a Mont-roig els estius de 1926 i 1927 pinta una sèrie de paisatges coneguts com *Paisatges Imaginaris*¹⁰, que representen el final d'una etapa dins la seva trajectòria artística. Exemples:

Personatge tirant una pedra a un ocell, 1926 (The Museum of Modern Art, Nova York)

Mà atrapant un ocell, 1926 (Col·lecció particular)

Gos bordant a la lluna, 1926 (Philadelphia Museum of Art, Filadèlfia. A. E. Gallatin Collection)

Paisatge (paisatge a la riba del riu *Amour*), 1927 (Fundació Joan Miró, Barcelona. Dipòsit Gallery K. AG.)

⁹ Carta a Gasch, Mont-roig, 28.09.1925. "*Jo treballo moltíssim.- Tornaré a Barcelona amb una seixantena de teles; algunes d'elles de gran tamany, que m'han exigít l'ajuda d'una escala per treballar-hi*".

¹⁰ Trabal, 1928. "*L'estiu del 1926, vaig anar a Mont-roig altra vegada, i allí vaig tornar a treballar molt. En aquells moments començava ja a sentir una gran responsabilitat i vaig optar per un pla d'atac. Per això, convinguérem amb en Pierre que jo viuria completament tancat i que no ensenyaria la meva obra absolutament a ningú, i així prepararia una manifestació important donant plasticitat a l'agressivitat de la qual jo era ple, preparariem una manifestació de la meva obra, que en el moment de produir-se fes l'efecte d'un cop de puny.*

(...) *L'estiu [de 1927] encara vaig tornar a Montroig, on vaig fer set grans teles i aleshores vaig considerar que havia arribat a un punt final d'aquest període. Naturalment, havia arribat l'hora de fer aquella manifestació proposada. Havia dit a Pierre que no pujaria al ring sinó per un campionat, que no volia fer cap match amistós, i aquell era el moment de pujar al ring. I és que no m'interessava lluitar sense obtenir trofeu en el combat. Pràcticament, després d'haver fet aquestes teles, l'exposició ja quedà feta. I una vegada lliurades a Pierre jo ja no hi vaig pensar més. L'exposició s'efectuà el darrer maig; (...)*

(...) *D'ara us puc dir només que després que vaig tenir a punt la manifestació que s'exhibí pel darrer maig, comprenent el perill que fóra, i que és, un èxit, lluny d'anar desenrollant els resultats que havia obtingut, d'una manera exterior, em semblà que era millor llençar-me, i em llanço, a noves aventures i en aquests moments l'oposició que trobo per part de marxants i amateurs, m'excita encara més a tirar al dret, sense cap consideració. I sento una gran voluptuositat a desconcertar els que creuen en mi.*"



Paisatge (La llebre), 1927 (Salomon R. Guggenheim Museum, Nova York)

A partir d'aquest moment Miró enceta una nova via i comença a treballar amb nous medis d'expressió. L'estiu de 1928 pinta a Mont-roig **Interior Holandès I** (The Museum of Modern Art, Nova York), **Interior holandès II** (Solomon R. Guggenheim, Nova York) i **Interior holandès III** (The Metropolitan Museum of Art, Nova York), **Natura Morta** (Col·lecció privada) i **La patata** (The Jacques and Natasha Gelman Collection) i l'estiu de 1929 comença una austera sèrie de **collages**, actualment propietat de prestigiosos museus i col·leccions privades.

Manifesta el seu interès per abandonar la pintura, almenys temporalment, i atacar nous medis d'expressió, com el baix relleu o l'escultura. I és a Mont-roig on executa les seves primeres obres tridimensionals, com **Construcció**, 1930 (The Museum of Modern Art, Nova York), així com quantitat de **pintures objecte**, on hi incorpora objectes trobats.

El 1932, pinta a Mont-roig una sèrie de pintures damunt fusta com **Personatge** (The Art Institute of Chicago) o **Dones en repòs** (Col·lecció particular). Aquest mateix any, rep la visita d'Alexander Calder a la masia, on fa una representació del seu "Circ"¹¹. Els anys següents, durant la temporada que passa a Mont-roig treballa en dibuixos-collages, en una sèrie de grans pastels damunt paper, com **Dona** (La cantant d'òpera), 1934 (The Museum of Modern Art, New York), **Dona** (Col·lecció Richard S. Zeiler), etc... i comença la sèrie de pintures damunt coure i *masonite* conegudes com *pintures salvatges*.

L'estiu de 1936 Miró fa a Mont-roig la sèrie de 27 pintures damunt *masonite*, com **Pintura** (The Art Institute of Chicago), **Pintura** (Fundació Joan Miró, Barcelona) etc., i després viatja a París amb la seva obra recent. El esdeveniments bèl·lics que assolen Espanya el fan decidir de restar a França i no torna fins el 1940. Només en aquesta situació Miró s'absenta de la masia per un període de temps tan llarg. Al seu retorn s'instal·la a Palma de Mallorca d'on era filla la seva dona i on viu en el més estricte anonimat però tot i així a l'hora d'organitzar la seva vida artística sempre té en compte la masia¹².

¹¹ Miró, 29.08.1942. "Sandy, Sandy, Sandy, t'en souviens-tu de cette cravate chenille que tu m'as donnée à Barcelone il y a 40 ans. D'aquella presentació del teu Circ a ADLAN amb Sert i Prats. D'aquella al "Mas" de Mont-roig amb tots els pagesos veïns."

¹² Miró, Quadern FJM 1323-1411, Palma de Mallorca, 1941. "Seguir una gran disciplina en el treball, però a l'ensem passar hores i hores en la meditació i contemplació, aliment de l'ànima. Que aquesta disciplina no es converteixi però de cap de les maneres en una cosa mecànica, que sigui per damunt de tot una cosa humana, rompre en un cas donat aquesta disciplina. Mètode de treball: passar absolutament desapercebut a Palma i treballar allí amb disciplina – a París als matins preparar treball de gravar, litho, monòtipia, etc. – destinar els mesos que passaré a Mont-roig a fer escultura.

Organitzar-se la vida per a ésser independent de la pintura, com els vers poetes fan, mai decaure en ésser un home d'afers – quan es tracti de fer un afer, ésser extremadament exigent, per dignitat d'artista i per ésser l'únic mitjà per a fer-se respectar pel burgès – pensar en comportar-se amb aquesta mena d'individu – si no és així refusar tot negoci, de fer-lo que sigui esplendorosament.

Cuidar-se seriosament del mas, això em permetrà tenir uns mitjans de vida independents i además aquest contacte directe amb la terra i amb els homes que la cultiven i elements que hi intervenen em serà d'un gran valor humà que m'enriquirà com a home i com artista"



L'estiu de 1941 torna a Mont-roig i pinta les tres últimes pintures de la sèrie coneguda com *Constel·lacions*, una de les més importants des del punt de vista de la configuració del seu llenguatge pictòric. Miró comença aquesta sèrie a Varengeville-sur-mer, la continua a Palma de Mallorca i l'acaba a Mont-roig. Durant aquest període d'estiu, comença un quadern d'anotacions i projectes on expressa la necessitat d'organitzar-se la feina i fer una reflexió de la seva obra¹³. Aquest quadern, conservat actualment a la Fundació Joan Miró de Barcelona, ens mostra també la possibilitat de construir un gran taller¹⁴ a la masia, si bé aquest sembla que no es construeix fins el 1951¹⁵.

¹³ Miró. Quadern FJM 4398-4437, Mont-roig, estius de 1941-1942. *"Al venir de nou a Mont-roig i fer una revisió de la meua obra m'ha semblat aquesta una cosa molt forta, i molt filla d'ací –al meu veure el paisatge del "mas", amb aquestes planes tan grandiosament simples, em dona raó de moltes obres meves, simples, grandioses i brutals; fins els grafismes dels cants dels ocells, del soroll del vent, del rodar d'una roda de carro, d'un crit humà i del lladrar d'un gos apareix com molt esquemàtic. Contràriament, al pujar a l'ermita de "La Roca" i veure les immensitats de terreny amb oliveres, arbres, basses rodones i quadrades, la terra amb el llaurat, tota aquesta riquesa de detall em posa de plè en les meves realitzacions actuals, lo que fa vint anys jo estimava i preveia sense reixir a plasmar-ho ho faig ara.*

Revisant ara aquesta obra, i de cara en aquest paisatge, crec que es cosa artificial el volguer fer coses realistes com tenia en projecte de fer els estius alternant amb la escultura – per arribar aquí no he arribat encara en un punt prou madur, aquest realisme tindria que ésser riguríssim, com Veermer de Delft o puríssim com Rousseau, i a n'això encara no hi he arribat."

¹⁴ Miró. Quadern FJM 4398-4437, Montroig, estius de 1941-1942. *"construir-me un gran taller, ple d'escultures; que a l'entrar-hi produeixi una fortíssima impressió de trobar-se en un món nou – les escultures, diferentment de les teles que estan girades contra la paret o amb les imatges fetes sobre una superfície plana, tenen que semblar monstres vivents, que viuen en el taller – món apart".*

"per a facilitar el fer la meua obra d'escultor, fer que el meu taller tingui un ambient – que la part exterior no sigui blanca, això unin-se al "mas" una superfície excessivament blanca – cercar per a les parets una matèria que s'uneixi i es lligui amb la terra i el paisatge, com per exemple la construcció amb pedres del "mas d'en Poca" posant-hi també un poc de blanc per a que no es deslligui totalment de la masia, com per exemple els voltants de la porta i finestres o bé algun volum – això farà que a l'entrar al taller em donarà la sensació que entro dintre la terra i la meua obra n'exirà més natural i espontànea – posar-hi al voltant alguna atzavara i figuera de moro, com també una roda de carro vella – l'interior del taller que sigui ben humà i propici per a la meua feina, les parets blanques completament i d'una matèria que permeti clavar-hi claus per a penjar-hi objectes que m'interessin posar-hi també una mena de pedrissos, com abans tenia l'Arp a Meudon, per a posar-hi també objectes que em serveixin per a engendrar el meu taller.

(...)

fer el meu taller d'una dimensió com el celler – fer-hi al costat una mena de cobert per al carro per a poguer posar-hi els trastos que necessito – per a que aquest tros d'edifici no quedi massa deslligat del mas, pintar algun angle de paret blanc, lo que sobre la pedra farà una bella matèria (...).

el terrat del quarto de bany fer-lo servir com a solarium – tirar el sostre de la capella a terra però aprofitant les parets laterals i fer-hi una mena de studio fent-hi dos arc petits per a que es relacioni amb la resta de la masia – és a dir que en aquest cos d'edifici hi hagi dos pisos, el de planta baixa pot ésser un lloc íntim.

Al taller s'hi pot posar un divan en un recó per a poguer concentrar-me, voltant-lo d'unes cortines per a no veure lo que faig – posarhi molts enxufes per a millor veure les escultures o pintures.

Per a trobar les belles matèries per a construir la part exterior del taller, anar a Vilanova d'Escornalbou, a on hi ha moltes cases fetes amb pedres emblanquinades total o parcialment"

¹⁵ Carta de Joan Miró a J.L. Sert, Mont-roig, 17.07.1951; *"Montroig esta magnífic. Ara, a l'estiu, estic treballant en una sèrie d'escultures en un gran taller que m' he fet construir"*



El 1942 Miró es trasllada a viure a Barcelona on s'adequa un estudi per a treballar i el 1959 se'n va definitivament a Palma de Mallorca, on el seu amic l'arquitecte J. L. Sert li construeix un taller, però tret de situacions molt concretes, sempre torna a Mont-roig a passar uns mesos de l'any. És aquí, on s'inicia en el món de l'escultura¹⁶ i on troba en el futur les millors condicions per a treballar-la¹⁷. Al costat del taller de Mont-roig, Miró es munta un espai per a l'obra gràfica, i és precisament aquí on Miró grava els boixos d'un dels llibres il·lustrats més importants que fa, **À toute épreuve**, 1958, de Paul Éluard.

D'aquest període existeix un gran nombre de reproduccions fotogràfiques i filmacions fetes per Joaquim Gomis, Irving Penn, Ernst Scheidegger o Thomas Bouchard que testimonien la presència de Miró a la masia.

Mont-roig juga per a Miró un paper fonamental al llarg de tota la seva vida, tant en la formació de la seva personalitat com el desenvolupament de la seva obra. Per a Miró, Mont-roig, representa l'essència de l'esperit català. És on troba la seva font d'inspiració i també el lloc ideal per a reflexionar i per a treballar "*Mont-roig és el xoc preliminar, primitiu, al qual sempre torno. En altres llocs tot ho mesuro en comparació a Mont-roig*"¹⁸.

¹⁶ Carta de Joan Miró a Pierre Matisse, Barcelona, 01.06.1943; "*Pendant les vacances, j'ai l'intention de faire de la sculpture, à Montroig, ce que, en même temps qui me servira de délassement, ouvrira des nouvelles possibilités à ma peinture, comme l'a fait la gravure. J'ose dire que l'ensemble de ma production de ces dernières années sera quelque chose de très impressionnant; espérons qu'on pourra le voir un jour.* »

¹⁷ Georges Charbonier, París, 1951; "*Cuando vivo en el campo, nunca pienso en la pintura. Por el contrario, es la escultura lo que me interesa*".

¹⁸ Raillard. *Conversaciones con Miró*, Barcelona, Granica editor, 1978, Colección Libertad y Cambio. Serie Conversaciones, núm.4, pàg.45.



De l'exposició: "Joan Miró, l'arrel i l'indret". Centre d'Art Santa Mònica, Barcelona, 24 de juny – 31 d'octubre, 1993. Comissaris: Josep Manyà – Isidre Vallès:

- * "Catalunya és com una planta que m'ha crescut a sobre" Joan Miró
- * "Jo no podria viure en un país des del qual no es veïés el mar. Vull dir el Mediterrani". "Mallorca, Barcelona i Mont-roig han configurat la meua personalitat. D'aquest triangle va néixer el meu art" Joan Miró
- * "Fins que no he arribat a establir l'equilibri entre Mont-roig i Mallorca no he entrat a la maduresa" Joan Miró
- * "Mont-roig és el xoc preliminar, primitiu, al qual sempre torno. En altres llocs tot ho mesuro en comparació a Mont-roig" Joan Miró
- * "Mont-roig és per a mi, com una religió" Joan Miró
- * "Mont-roig m'infon un gran entusiasme i pinto con un foll. Animals monstruosos i animals angèlics. Arbres amb orelles i ulls i pagesos amb barretina i fumant amb pipa" "Tota la meua obra és concebuda a Mont-roig, tot el que he fet a París és concebut a Mont-roig" Joan Miró
- * "Per la meua banda us asseguro que on sóc més feliç és a Catalunya, a Mont-roig, que és on crec que és més Catalunya" Joan Miró
- * "És la terra, la terra quelcom més fort que jo" "...aquesta força de la terra de Mont-roig" Joan Miró
- * "S'ha de pintar trepitjant la terra, perquè n'entri la força pels peus" Joan Miró
- * "Cal tenir els peus fermes a terra per a poder fer grans salts cap amunt. És precisament el fet de baixar algun cop a terra el que em permet volar" Joan Miró
- * "El color roig és el color de l'ermita de la Roca, i el que dóna nom al poble. El color blau és el cel de Mont-roig. El verd és el verd dels garrofers. I el groc és la joia de Mont-roig, les seves floretes i les petites plantes" Joan Miró
- * "L'ermita de la Mare de Déu de la Roca sempre ha estat un gran impacte per a mi, té una força enorme. Les pedres em recorden molt l'arquitectura d'en Gaudí. També hi ha l'ermita de Sant Ramon, on molt sovint sobrevolen corbs. És una cosa molt impressionant, allà penjada. I aquell color roig envinagrat que dóna nom al poble: Mont-roig, és a dir, muntanya roja" Joan Miró
- * "Quan viatjo, duc sempre en el maletí un sobre amb una garrofa de Mont-roig; per a mi és una cosa quasi religiosa" Joan Miró
- * "Per a mi és impressionant veure les marques dels signes cremats a porta de la ferreria. Encara avui, quan estic a Mont-roig, vaig a contemplar-los" Joan Miró
- * "Mentre es van fer catifes per a la festa del 8 de setembre, cada any pujava al poble, deia que li agradaven molt. Algunes vegades varen venir amics seus" Pilar Rovira, veïna de Mont-roig



Personatges a Mont-roig

Josep Francesc Ràfols (1921): (...) Rebuda la vostra afectuosa, que m'ha donat molt gois amb el vostre projecte de venir a veure'm. Xerrarem forsa. (...) Escribiu-me amb anticipació la vostra vinguda; com que ara fa molta fresca, podria donar-se el cas que fóssim a fer alguna excursió i no trobéssiu ningú al mas. Us espera i us saluda vostre, Miró. Mont-roig, 15-8-921 Carta de Joan Miró a Josep Francesc Ràfols. Mont-roig, 15.08.1921

Léonce Rosenberg (1922)

Pierre Loeb (setembre 1927): (...) A primers de mes espero a en Pierre. (...) Carta de Joan Miró a Sebastià Gasch. Mont-roig, 21.08.1927

Pierre i Edouard Loeb (25 agost 1928): *Joan Miró*. Nova York: The Museum of Modern Art, 17 octubre 1993 - 11 gener 1994 pàg. 327

Pauline i Ernest Hemingway (23 juliol 1929): (...) Caríssim Gasch; He rebut les seves dues lletres que m'escuso de no haver respost abans. Vaig arribar de Mallorca el 17, i ja vaig trobar a casa un telegrama dels Hemingway dient-me que ja m'esperaven a Tarragona. Aquests dies he estat, doncs, enfeinat. (...) Carta de Joan Miró a Sebastià Gasch. Mont-roig, 23.07.1929

Douglas Cooper (29 agost 1931): *Joan Miró*. Nova York: The Museum of Modern Art, 17 octubre 1993 - 11 gener 1994 pàg. 329

Joan Prats (27 setembre 1931): *Joan Miró*. Nova York: The Museum of Modern Art, 17 octubre 1993 - 11 gener 1994 pàg. 329

Sebastià Gasch (27 setembre 1931): *Joan Miró*. Nova York: The Museum of Modern Art, 17 octubre 1993 - 11 gener 1994 pàg. 329

Alexander Calder (12 setembre 1932): (...) Estimad amic; Els Calder han arribat avui, estan encantats dels dies que han passat a Barcelona amb tu i en Prats, a tots dos feur agraïment i el meu per haver-los atés. (...) Carta de Joan Miró a Sebastià Gasch. Mont-roig, 12.09.1932

Peter Bellew (juny 1959): Benvoigut Joan; Vaig rebre la teva carta dient que en Bellew en principi arribava avui Divendres i que demà dissapte anàveu a Montroig. Voldria m'ho confirmessis amb la màxima confirmació per a jo poder prendre l'avió i venir. Un abraç Joan Carta de Joan Miró a Joan Prats. [Palma de Mallorca], 03.06.1959

Ynès i Gérald Cramer (c. 1970): (...) Merci, chère Ynès, pour la belle photo que vous avez en la gentillesse de nous envoyer, souvenir de votre si court, hélas, passage pas Mont-roig. (...) Carta de Joan Miró a Gérald Cramer. c. 1970

Irving Penn: (Vegeu fotografies fetes a Mont-roig, Arxiu FJM)

Thomas Bouchard: Thomas Bouchard "Around and about Miró", 1955

Jacques Dupin: J. Dupin, "Miró", Flammarion, París, 1961

Joaquim Gomis: (Vegeu fotografies fetes a Mont-roig, Arxiu FJM)

Francesc Català-Roca: (Vegeu fotografies fetes a Mont-roig, Arxiu FJM)

Iu Pascual: (Vegeu fotografies Arxiu FJM)

Josep Llorenç Artigas: (Vegeu fotografies Arxiu FJM)

Josep Lluís i Monxa Sert: (Vegeu fotografies Arxiu FJM)



Possiblement:

Josep Vicenç Foix (11 juliol 1932; agost 1934): (...) Com esteu? -La meua muller i jo estariem força contents de que ens vinguessin a veure aquí al camp, procureu trobar uns dies. (...) Carta de Joan Miró a Josep Vicenç Foix. Mont-roig, 11.07.1932; (...) Estariem molt contents la meua dona i jo de que trobessiu uns dies per a venir a Montroig. (...) Carta de Joan Miró a Josep Vicenç Foix. Mont-roig, 26.08.1934

Georges i Böske Antheil (juliol 1934): (...) Ma femme et moi serons ravis que vous veniez nous voir ici à la campagne, c'est un pays merveilleux et nous habitons une ferme, loin du village. - Vous pourriez vous arrêter à Barcelone, qui est une ville très vivante, où je vous adresserais à des amis qui seraient enchantés de faire votre connaissance. Je vous attendrais à Tarragone, qui est une ville très intéressante, et nous pourrions venir avec votre voiture jusque chez nous. (...) Carta de Joan Miró a Böske Antheil. Mont-roig, 08.07.1932

Wasili i Nina Kandinsky (estiu 1935): (...) Veuillez me tenir au courant de tous vos projets de voyage, vous savez que je suis à votre entière disposition pour tout ce qui puisse vous être nécessaire. Pour venir ici à Montroig, sur quelle visite nous comptons absolument, je me permets de vous conseiller de venir à votre retour, il fera moins chaud et les raisins seront mûrs. (...) Carta de Joan Miró a Wasili Kandinsky. Mont-roig, 12.07.1935



2.b. Memòria arquitectònica

El mas Miró de Mont-roig del Camp forma part del tipus de casa d'indiano, que compta amb moltes construccions en les comarques costaneres de Catalunya.

Es tracta d'un edifici compost de diversos cossos.

El principal, de planta i pis coronat per una cornisa i cobert amb teulada. Centrada en aquest s'aixeca una torre acabada en terrat i amb una balustrada perimetral.

Recorren la façana principal, disposats simètricament, per un costat dos pisos de grans finestrals amb arc de mig punt, i per un altre, un portal i una finestra d'arcs rebaixats, al nivell de la planta baixa, i tres grans finestrals al primer pis.

L'interior de la planta baixa acull dues sales d'estar, la cuina, l'office, un lavabo i el menjador. El primer pis presenta un ampli saló i diversos dormitoris, alguns amb sala i alcova, i banys.

Tot continuant l'alineació de la façana principal, per la banda dreta, continua amb un altre cos, antiga entrada de carruatges, de planta baixa, cobert amb teulada. Unida a aquest cos d'edifici es troba la capella que està reclusa del pla de la façana de l'edifici principal. La capella és un edifici neogòtic cobert amb teulada a dos vessants.

A l'esquerra del cos central, perpendicular a la façana principal, es troba un altre cos d'edifici, la casa dels masovers, de menys llargària, format per planta, pis i golfes, cobert amb teulada dos vessants.

L'estudi

A pocs metres de l'edifici principal, i prop de la capella, es troba l'estudi del pintor, un petit edifici format per planta i altell, acabat amb voltes a la catalana i profusament il·luminat per grans finestrals. Des de l'altell s'accedeix a una petita terrassa, des d'on es divisa l'hort i el mar. Es tracta d'un edifici del segle XX, de parets blanques i despallades, de les quals destaquen de manera especial dos *graffiti* fets per Miró, i una llar de foc. L'interior conserva encara diversos estris del pintor, una senzilla taula de menjador, i un petit llit de quatre potes. Dins d'un recambró s'emmagatzemen objectes, llibres i alguna peça de roba de l'artista.



2.c. Estat de conservació

		MATERIALS	BO	REGULAR	DOLENT
ESTRUC.	FONAMENTS		X		
	ELEM. VERTICALS	maçoneria		X	
	ELEM. HORIZONTALS	fusta		X	
EXTERIORS	COBERTES	teula i plana		X	
	FAÇANES	pintades		X	
	ALTRES				
INTERIORS	PARAMENTS	pintats		X	
	PAVIMENTACIÓ	ceràmica		X	
	SOSTRES	pintats		X	
	ALTRES				

OBSERVACIONS:



2.d. Bibliografia

DUPIN, Jacques: *Miró*. Edicions Polígrafa. Barcelona, 1993

GIRALT-MIRACLE, Daniel: *El crit de la terra. Joan Miró i el camp de Tarragona*. Diputació de Tarragona, Ajuntament de Mont-Roig, Columna, Barcelona, 1994

MALET, Rosa Maria: *Joan Miró*. Edicions Polígrafa. Barcelona, 1983

MINGUET BATLLORI, Joan M. : *Joan Miró, l'artista i el seu entorn cultural (1918-1983)*. Publicacions de l'Abadia de Montserrat, Biblioteca Serra d'Or, Barcelona, 2000

MIRÓ, Joan : *Cartes a JF Ràfols (1917-1958)* Editorial Mediterrània. Barcelona, 1993

PENROSE, Roland : *Miró*. Editorial Destino/Thames and Hudson. Barcelona, 1993

RIBA I MESTRES, Francesc : *Història de Mont-Roig del Camp*. Centre d'Estudis Comarcals Josep Iglèsies. Reus, 1991

RICART, E.C. : *Memòries*. Ed Parsifal. Barcelona, 1995



3. Règim de protecció

3.a. El monument. Definició i delimitació

Es considera bé cultural d'interès nacional, en la categoria de monument històric, d'acord amb el que disposa la Llei 9/1993, de 30 de setembre, del patrimoni cultural català, l'edifici anomenat Mas Miró, situat al terme municipal de Mont-roig del Camp (Baix Camp).

Concretament, es considera monument la finca de Can Miró delimitada per:

- límit nord-oest, amb l'afectació de l'AP7-A7 i corredor del Mediterrani
- límit est, coincideix amb la rasa 9014-9015
- límit sud, coincideix amb el límit sud de la finca
- límit sud-oest, col·lidant amb camí d'accés a la finca paral·lel a la carretera T323.

Inclou el Mas Miró format per la casa principal, la casa dels masovers, la capella, l'estudi del pintor, els dos coberts agrícoles principals, la bassa, la sinya i el pou, així com la resta de la finca i el subsòl.

S'exclou de la consideració de monument el cobert agrícola d'estructura de formigó i obra, cobert amb fibrociment.



3.a.1. Criteris d'intervenció

D'acord amb el que estableix l'article 35.1 de la Llei 9/1993, del patrimoni cultural català, qualsevol intervenció en un monument històric ha de respectar els criteris següents:

- a) La conservació, la recuperació, la restauració, la millora i la utilització del bé han de respectar els valors que van motivar la declaració, sens perjudici que pugui ésser autoritzat l'ús d'elements, tècniques i materials contemporanis per a la millor adaptació del bé al seu ús i per a valorar determinats elements o èpoques.
- b) S'ha de permetre l'estudi científic de les característiques arquitectòniques, històriques i arqueològiques del bé.
- c) S'han de conservar les característiques tipològiques d'ordenació espacial, volumètriques i morfològiques més remarcables del bé.
- d) És prohibit de reconstruir totalment o parcialment el bé, excepte en els casos en què s'utilitzin parts originals, i de fer-hi addicions mimètiques que en falsegin l'autenticitat històrica.
- e) És prohibit eliminar parts del bé, excepte en el cas que comportin la degradació del bé o que l'eliminació en permeti una millor interpretació històrica. En aquests casos, cal documentar les parts que hagin d'ésser eliminades.
- f) És prohibit col·locar publicitat, cables, antenes i conduccions aparents en les façanes i cobertes del bé i de bastir instal·lacions de serveis públics o privats que n'alterin greument la contemplació.



3.b. L'entorn de protecció. Delimitació

La Llei 9/1993, en el seu article 11.1.b), estableix l'opció de delimitar l'entorn necessari per a la protecció adequada del bé, constituït per l'espai que li dóna suport ambiental. Atesa la conveniència de fer-ne ús per tal de potenciar la protecció integral dels monuments, es defineix l'àrea delimitada com a entorn de protecció del Mas Miró, a Mont-roig del Camp (Baix Camp), tot valorant i tenint en compte els següents conceptes:

- a) Interès social: per tal de permetre la visualització dels béns immobles des dels espais accessibles.
- b) Valoració paisatgística: s'ha estudiat i valorat la relació del béns immobles amb el paisatge, la seva silueta i altres components bàsics com les edificacions adjacents o aïllades, xarxa viària, espais lliures, topografia i elements pertorbadors.
- c) Anàlisi de l'ordenació territorial i urbanística: s'ha estudiat i valorat la zona rural actual, la històrica, les previsions conegudes de desenvolupament futur, la vialitat i les parcel·lacions així com la qualificació urbanística.
- d) Documentació històrica gràfica i documental: que ha permès conèixer i valorar la relació dels béns immobles amb el territori a través del temps i conèixer l'evolució del paisatge, i de les edificacions de l'entorn.
- e) Anàlisi de l'espacialitat entesa com l'estudi dels àmbits existents i les incidències que poden tenir les noves actuacions previstes pel planejament i previsibles, així com la incidència de les noves actuacions no previstes pel planejament.
- f) Anàlisi arquitectònica: que ha permès conèixer i estudiar les preexistències de tipologies, materials, façanes, color, textures, proporcions de buits i obertures, etc.
- g) Anàlisi de la xarxa viària i les infraestructures de transport actuals i previstes, i de les incidències que tenen en el paisatge el seu traçat, materials i textures d'execució i elements de senyalització així com les zones de vianants i les àrees d'aparcaments actuals i futures.
- h) Valoració dels components sentimentals per a la població com són els visuals, itineraris i ambients habituals així com els espais d'especial rellevància o interès; i l'estat de conservació i usos de les edificacions i dels espais públics i privats de l'entorn.



Aquesta llista de conceptes tot i que és llarga, no és exhaustiva, però és un recull d'aquells aspectes que s'han considerat bàsics. Nombrosos factors incideixen i poden incidir i cal tenir-los present per aconseguir que aquests béns immobles es puguin transmetre en les millors condicions a les generacions futures.

Un cop analitzats i valorats aquests factors en base a la documentació recollida i prèvia observació del lloc, s'ha fixat l'àrea delimitada com a entorn de protecció.

La delimitació d'entorn té com a finalitat controlar la relació entre la finca Mas Miró, els espais naturals i les infraestructures que l'envolten, per tal de mantenir els invariants que caracteritzen el teixit urbà i rural on es troba.

La definició de un entorn de protecció al voltant d'aquest edifici es presenta com el millor instrument per a garantir la pervivència dels seus múltiples valors culturals en les millors condicions possibles.

Aquesta figura legal considera i incorpora, des de la seva pròpia definició, les interaccions del monument amb cada un dels elements del seu entorn, així com la relació entre ells. És, doncs, una eina de protecció global, valorativa de la realitat, amb la clara intencionalitat de conservar en les millors condicions possibles el llegat patrimonial inherent al monument.

La materialització d'aquestes intencions vol assolir l'equilibri entre la necessitat de crear una àrea de protecció al voltant del monument que garanteixi suficientment el control sobre el seu entorn i la voluntat de no afectar més espais dels estrictament indispensables per a la seva correcta percepció.

Ordre de prelación: en cas de contradicció preval la referència gràfica a qualsevol altra.

L'entorn de protecció de la finca Mas Miró consta grafiat en el plànol número 0 del present expedient, té forma irregular i es correspon amb la següent descripció:

La delimitació de l'entorn de protecció té l'origen en el punt de creuament entre la línia d'afectació de l'autopista AP-7 i el corredor del Mediterrani i la carretera T-323. Recorregut en sentit horari, segueix aquesta línia d'afectació en direcció nord-est fins arribar al camí del Mas Ballesté, per on segueix en direcció est fins a trobar el Barranc de la Pixerota. Segueix aquest Barranc en direcció sud fins a trobar el camí particular que limita pel sud amb les finques cadastrals 38 i 42. Segueix aquest camí en direcció sud-oest fins enllaçar amb la carretera T-323, que segueix fins el punt inicial, on es tanca el perímetre de l'entorn.

Queden inclosos a l'entorn tots els espais, públics, privats i de qualsevol naturalesa, situats dintre d'aquest perímetre.



3.b.2. Justificació

La definició de un entorn de protecció al voltant d'aquest edifici es presenta com el millor instrument per a garantir la pervivència dels seus múltiples valors culturals en les millors condicions possibles.

Aquesta figura legal considera i incorpora, des de la seva pròpia definició, les interaccions del monument amb cada un dels elements del seu entorn, així com la relació entre ells. És, doncs, una eina de protecció global, valorativa de la realitat, amb la clara intencionalitat de conservar en les millors condicions possibles el llegat patrimonial inherent al monument.

La materialització d'aquestes intencions vol assolir l'equilibri entre la necessitat de crear una àrea de protecció al voltant del monument que garanteixi suficientment el control sobre el seu entorn i la voluntat de no afectar més espais dels estrictament indispensables per a la seva correcta percepció.

La delimitació de l'entorn de protecció té l'origen en el punt de creuament entre la línia d'afectació de l'autopista AP-7 i el corredor del Mediterrani i la carretera T-323. Recorregut en sentit horari, segueix aquesta línia d'afectació en direcció nord-est fins arribar al camí del Mas Ballesté, per on segueix en direcció est fins a trobar el Barranc de la Pixerota. Segueix aquest Barranc en direcció sud fins a trobar el camí particular que limita pel sud amb les finques cadastrals 38 i 42. Segueix aquest camí en direcció sud-oest fins enllaçar amb la carretera T-323, que segueix fins el punt inicial, on es tanca el perímetre de l'entorn.

Queden inclosos a l'entorn tots els espais, públics, privats i de qualsevol naturalesa, situats dintre d'aquest perímetre.

L'entorn es defineix seguint dos criteris bàsics:

- controlar les perspectives de l'edifici des dels espais adjacents o confrontants al monument: la presència de grans infraestructures (existents i de nova construcció) al costat nord del monument condiciona la delimitació de l'entorn. La lògica supraterritorial d'aquestes actuacions, així com el seu estat de gestió actual (expropiacions de terrenys realitzades, projectes aprovats,...) aconsellen utilitzar el límit d'aquestes actuacions com la línia de delimitació de l'entorn. Cal dir que la presència del monument ha estat contemplada en els esmentats projectes per tal de garantir la seva pervivència i ha obligat a trobar solucions constructives que la respectin i donguin una resposta proporcionada a les necessitats existents.

Dintre del mateix criteri, s'inclou la propietat original del Mas, que s'estén en direcció sud i oest fins el Barranc de la Pixarota, i les finques cadastrals núm. 38 i 42, situades al sud i ocupades actualment per les instal·lacions de una empresa de jardineria. La inclusió d'aquestes finques garanteix la necessària perspectiva del conjunt.



La catalogació urbanística actual d'aquests terrenys és de sòl no urbanitzable. La previsió del Pla d'Ordenació Urbanística Municipal (POUM), actualment en elaboració, manté aquesta qualificació, de manera coherent amb l'ús tradicional i amb les expectatives de desenvolupament de la zona.

Aquesta previsió s'adequa perfectament a les intencions de l'entorn i reforça la funció proteccionista dels valors del monument.

- controlar, en relació als espais esmentats i al propi monument, l'afectació de les possibles actuacions futures. Aquest és un criteri fonamental que es troba a la base de la definició de l'entorn.

Amb l'excepció enunciada en el punt anterior per les infraestructures situades al nord del monument, la delimitació busca garantir que les actuacions en els espais propers al monument siguin controlades per adequar-les als valors culturals que presenta, cercant l'equilibri raonable entre els espais afectats i les visuals que es volen protegir i que formen part consubstancial del monument.



3.b.3. Criteris d'intervenció

D'acord amb el que estableix l'article 35.3 de la Llei 9/1993 del patrimoni cultural català, el volum, la tipologia, la morfologia i el cromatisme de les intervencions en els entorns de protecció dels béns immobles d'interès nacional no poden alterar el caràcter arquitectònic i paisatgístic de l'àrea ni pertorbar la visualització del bé. En els entorns dels immobles d'interès nacional és prohibit qualsevol moviment de terres que comporti una alteració greu de la geomorfologia i la topografia del territori i qualsevol abocament d'escombraries, runa o deixalles.



3.c. Normativa

3.c.1. Marc legal

- **Llei 9/1993, de 30 de setembre, del patrimoni cultural català.**
DOGC de 11-10-93
- **Sentència del Tribunal Constitucional 17/1991, de 31 de gener, en recurs d'inconstitucionalitat promogut per la Generalitat de Catalunya contra determinats preceptes de la Llei 16/1985.**
BOE de 25-02-91
- **Decret 267/1991, de 25 de novembre, sobre la declaració dels béns d'interès cultural i l'inventari del patrimoni cultural moble de Catalunya.**
DOGC de 20-12-91
- **Decret 102/1994, de 3 de maig, sobre la composició i el funcionament del Consell Assessor del Patrimoni Cultural Català.**
DOGC de 11-05-94
- **Decret 138/1994, de 30 de maig, pel qual s'adeqüen a la Llei 30/1992, de 26 de novembre, els procediments de la competència del Departament de Cultura.**
DOGC de 01-07-94
- **Llei 30/1992, de 26 de novembre, de règim jurídic de les administracions públiques i del procediment administratiu comú**
BOE de 27-11-92
modificada per la **Llei 4/1999**
BOE de 14-01-1999
- **Decret 276/2005, de 27 de desembre, sobre les Comissions Territorials del Patrimoni Cultural del Departament de Cultura.**
DOGC de 30-12-2005



3.c.2. Règim d'autoritzacions del Departament de Cultura

Està regulat pels següents articles de la Llei 9/1993 del patrimoni cultural català:

Article 30. Accés als béns culturals d'interès nacional

1. Els propietaris, titulars d'altres drets reals i posseïdors de béns culturals d'interès nacional estan obligats a permetre:
 - a) L'examen i l'estudi dels béns pels investigadors reconeguts per alguna institució acadèmica, amb la presentació prèvia d'una sol·licitud raonada, avalada pel Departament de Cultura.
 - b) La col·locació d'elements senyalitzadors de llur condició de béns culturals d'interès nacional.
 - c) La visita pública dels béns, en les condicions que siguin establertes per reglament, almenys quatre dies al mes i en dies i hores prèviament assenyalats.
2. Als efectes del que disposa l'apartat 1.c), en la determinació del règim de visites s'ha de tenir en compte el tipus de béns, llurs característiques i, en el cas dels béns immobles, l'informe de l'ajuntament afectat. En casos justificats, el Departament de Cultura pot dispensar, totalment o parcialment, del règim de visites. En el cas dels béns mobles, el Departament de Cultura pot establir, com a mesura alternativa a la visita pública, el dipòsit dels béns en un centre cultural, perquè hi siguin exhibits en els terminis i amb les condicions que siguin establerts per reglament.

Article 33. Planejament urbanístic

1. En cas que un immoble sigui declarat d'interès nacional, els termes de la declaració prevalen sobre els plans i les normes urbanístiques que afecten l'immoble, que s'hi han d'ajustar abans d'ésser aprovats o bé, si ja eren vigents abans de la declaració, mitjançant modificació.
2. En el cas dels conjunts històrics, les zones arqueològiques, les zones paleontològiques, els llocs històrics i les zones d'interès etnològic i en el cas dels entorns de protecció de qualsevol bé cultural d'interès nacional, l'ajuntament corresponent ha d'elaborar un instrument urbanístic de protecció o adequar-ne un de vigent. L'aprovació d'aquests instruments de planejament requereix l'informe favorable del Departament de Cultura.



Article 34. Autorització d'obres

1. Qualsevol intervenció que es pretengui realitzar en un monument històric, un jardí històric, una zona arqueològica o una zona paleontològica d'interès nacional ha d'ésser autoritzada pel Departament de Cultura, en el termini que sigui establert per reglament, prèviament a la concessió de la llicència municipal.
2. En el cas de les intervencions en béns culturals d'interès nacional altres que els esmentats en l'apartat 1 i en tots els entorns de protecció, l'autorització del Departament de Cultura només és preceptiva mentre no hagin estat aprovats els instruments de planejament a què fa referència l'article 33.2.
3. Qualsevol projecte d'intervenció en un bé immoble d'interès nacional ha d'incloure un informe sobre els seus valors històrics, artístics i arqueològics i sobre el seu estat actual, i també d'avaluació de l'impacte de la intervenció que es proposa.
4. La potestat del Departament de Cultura a què fan referència els apartats 1 i 2 s'ha d'exercir en el marc dels criteris bàsics i generals fixats per l'article 35 i dels criteris específics que pot contenir cada declaració, sens perjudici del marge d'apreciació discrecional necessari per a valorar en cada supòsit la compatibilitat de la intervenció projectada amb la preservació dels valors culturals del bé.
5. Els ajuntaments han de notificar al Departament de Cultura, simultàniament a la notificació a l'interessat, les llicències urbanístiques que afectin béns culturals d'interès nacional.
6. Si, com a conseqüència del mal estat d'un immoble d'interès nacional, l'ajuntament corresponent ha d'adoptar mesures per evitar danys a tercers, cal que ho comuniqui prèviament al Departament de Cultura, el qual disposa d'un termini de quaranta-vuit hores per a determinar les condicions a què s'ha de subjectar la intervenció.

Article 36. Autorització dels canvis d'ús

Els canvis d'ús d'un monument han d'ésser autoritzats pel Departament de Cultura, amb informe de l'ajuntament afectat, prèviament a la concessió de la llicència municipal corresponent.



4. Annex

4.a. Documentació planimètrica

Plànol nº 00: Delimitació de l'entorn de protecció	E: 1/ 5.000
Plànol nº 01: Localització	E: 1/ 50.000
Plànol nº 02: Plànol de situació	E: 1/ 10.000
Plànol nº 03: Plànol d'emplaçament	E: 1/ 650
Plànol nº 04: Planta baixa de conjunt	E: 1/ 200
Plànol nº 05: Planta primera de conjunt	E: 1/ 200
Plànol nº 06: Planta coberta de conjunt	E: 1/ 200
Plànol nº 07: Planta baixa obrador	E: 1/ 50
Plànol nº 08: Planta primera obrador	E: 1/ 50
Plànol nº 09: Alçats obrador	E: 1/ 50
Plànol nº 10: Secció A-A', B-B', C-C' obrador	E: 1/ 50
Plànol nº 11: Planta baixa mas	E: 1/ 100
Plànol nº 12: Planta primera mas	E: 1/ 100
Plànol nº 13: Planta coberta badalot	E: 1/ 100
Plànol nº 14: Alçats mas – Secció D-D'	E: 1/ 100
Plànol nº 15: Planta baixa – fotografies	E: 1 / 200
Plànol nº 16: Planta primera – fotografies	E: 1 / 200
Plànol nº 17: Planta coberta – fotografies	E: 1 / 200



4.b. Documentació fotogràfica D.G.P.C.

Masia, estudi i entorn

- 01.- Vista general
- 02.- Vista del portal
- 03.- Façana principal
- 04.- Capella
- 05.- Vista des de la torre
- 06.- Vista des de la torre
- 07.- Vista des de la torre
- 08.- Vista des de la torre
- 09.- Vista des de l'ermita de la Roca
- 10.- Vista des de l'ermita de la Roca

Estudi

- 11.- Estudi
- 12.- Porta d'accés
- 13.- Sala estudi
- 14.- Altell
- 15.- Altell
- 16.- Altell
- 17.- Graffiti
- 18.- Graffiti

Masia i entorn

- 19.- Construcció agrícola annexa
- 20.- Vista frontal amb la casa del masover
- 21.- Façana principal
- 22.- Casa i hort
- 23.- Façana
- 24.- Vista des de la torre
- 25.- Construccions annexes agrícoles
- 26.- Vista des de la torre
- 27.- Vista des de la torre
- 28.- Vista des de la torre
- 29.- Vista des de la torre
- 30.- Vista des de la torre
- 31.- Vista des de la torre
- 32.- Vista des de la torre
- 33.- Entorn agrícola
- 34.- Bassa de rec
- 35.- Entorn agrícola
- 36.- Entorn agrícola
- 37.- Camí d'accés
- 38.- Entorn agrícola
- 39.- Camí d'accés



- 40.- Entorn agrícola
- 41.- Entorn agrícola
- 42.- Entorn agrícola

Pintures inspirades en Mont-roig

- 43.- A - Foto Ermita Sant Ramon
- 44.- A - Quadre Mont-roig. Sant Ramon
- 45.- B - Foto poble Mont-roig
- 46.- B - Quadre Poble i Església de Mont-roig
- 47.- C - Foto taula
- 48.- C - Quadre La Taula, natura morta amb conill
- 49.- D - Foto dels Mas d'en Romeu
- 50.- D - Quadre La casa de la palmera
- 51.- E - Foto Mas Miró
- 52.- E - Quadre La masia
- 53.- E - Quadre Hort amb ase

Autors:

Fotografies núm. 1 a 18 i 43 a 53: Isabel Picallo i Soler
Fotografies núm. 19 a 42: Mariona Abelló i Sala



Masia, estudi i entorn



01



02



03



04



05



06



07



08



09



10



Estudi



11



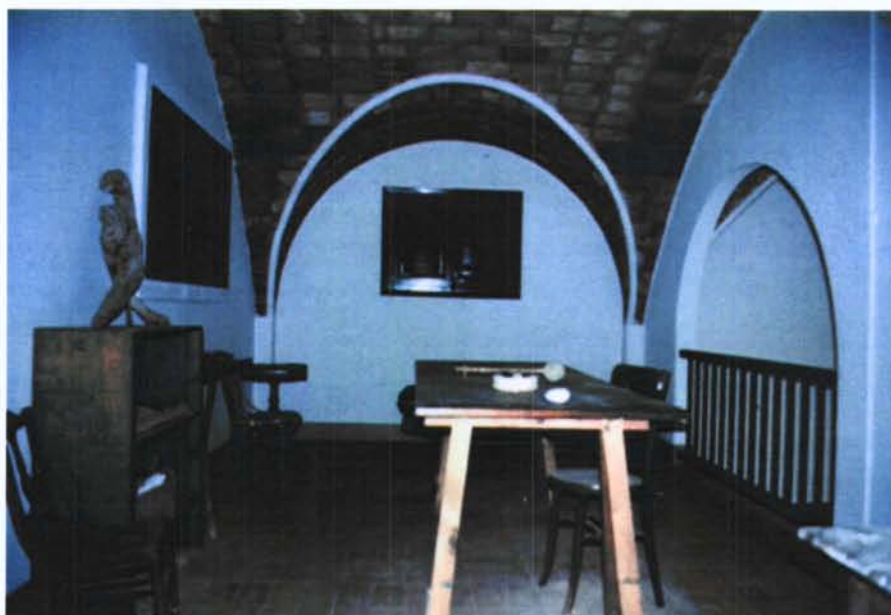
12



13



14



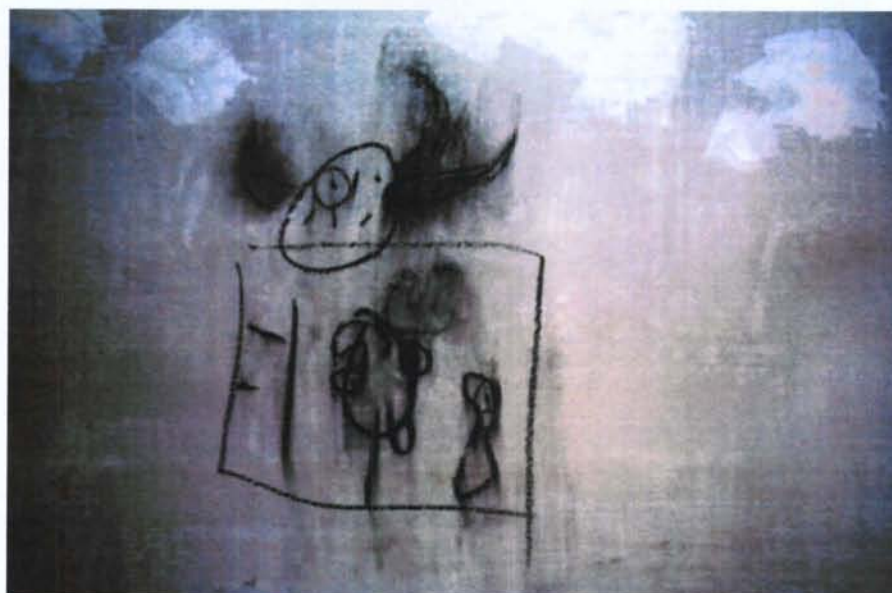
15



16



17



18



Masia i entorn



19



20



21



22



23



24



25



26



27



28



29



30



31



32



33



34



35



36



37



38



39



40



41



42

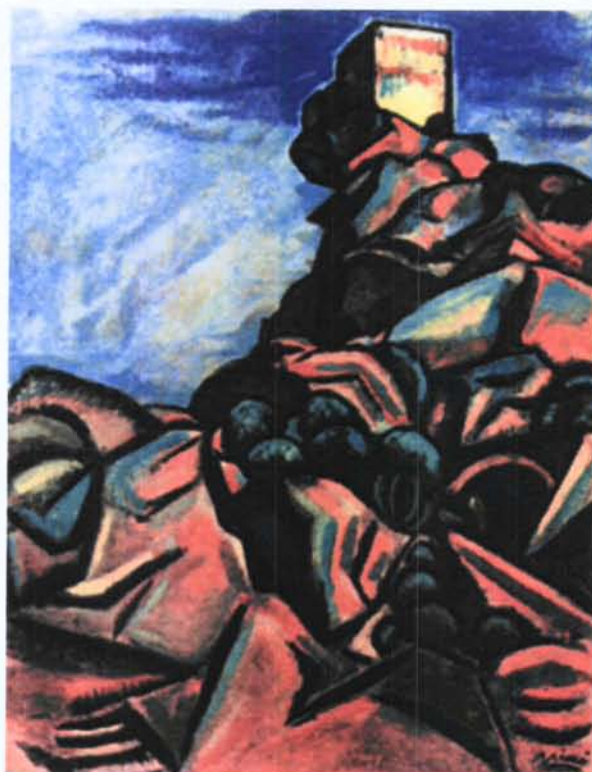


Pintures inspirades en Mont-roig



43

A - Foto Ermita Sant Ramon



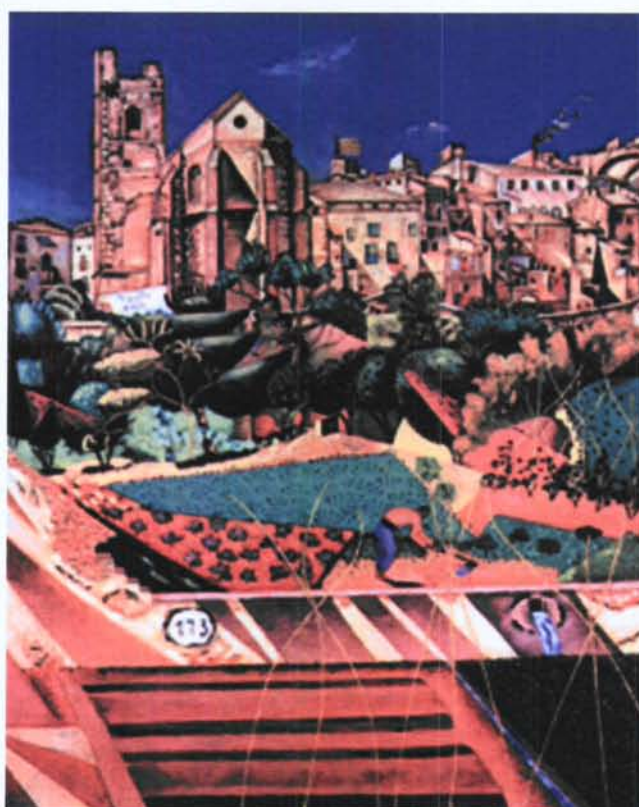
44

A - Quadre Mont-roig. Sant Ramon



45

B - Foto poble Mont-roig



46

B - Quadre Poble i Església de Mont-roig



47

C - Foto taula



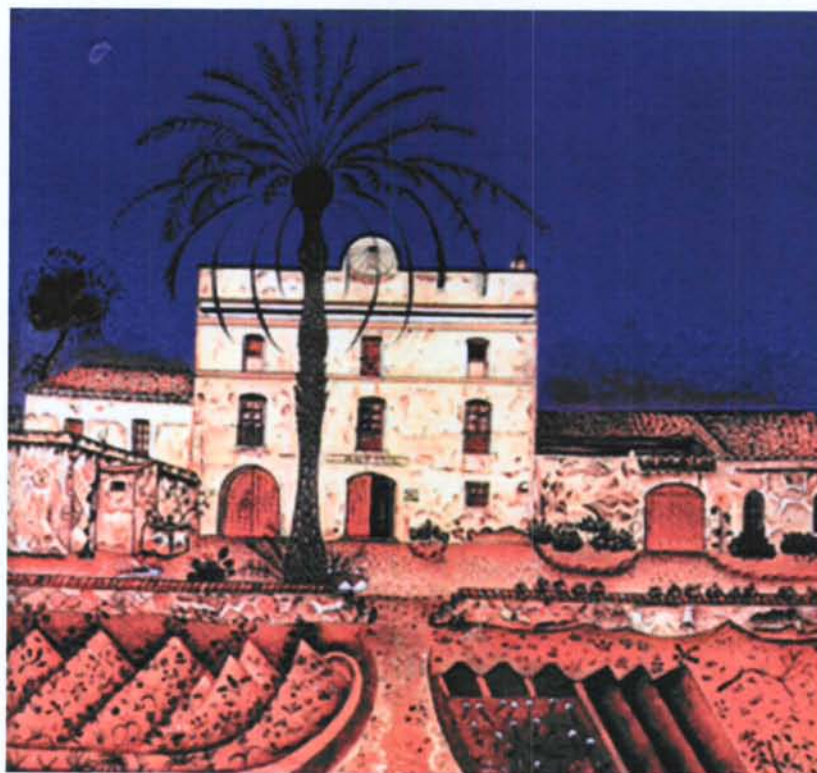
48

C - Quadre La Taula, natura morta amb conill



49

D - Foto dels Mas d'en Romeu



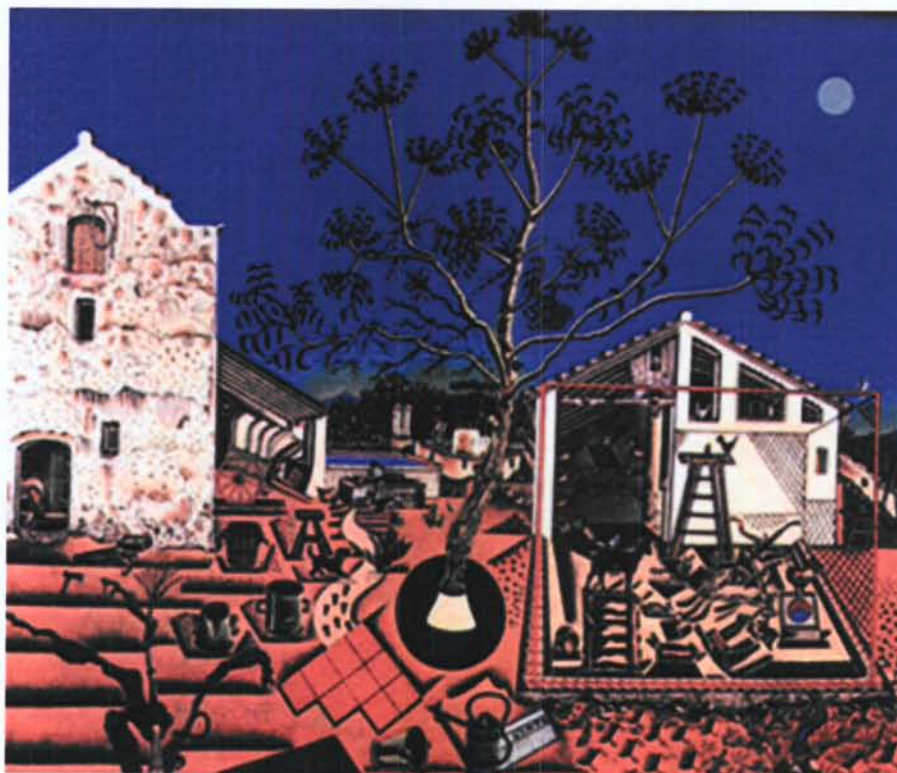
50

D - Quadre La casa de la palmera



51

E - Foto Mas Miró



52

E - Quadre La masia



53

E - Quadre Hort amb ase



4.c. Documentació fotogràfica de Patricia Rodriguez Triguero



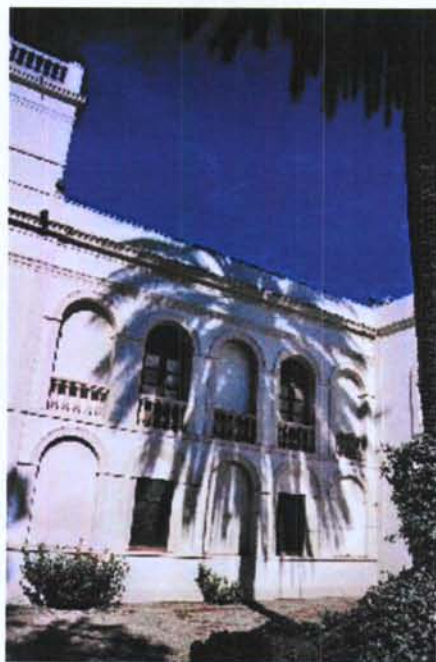
1. Vista exterior del mas



2. Vista exterior del mas



3. Vista exterior del mas- Accés



4. Vista exterior del mas



5. Vista exterior del mas



6. Vista exterior del mas



7. Vista exterior del mas



8. Vista exterior del mas



9. Vista exterior del mas- Porta de la capella



10. Vista exterior del mas- Porta de la capella



11. Finestra de la capella



12. Detall de la motllura



13. Detall cantonada



14. Vista exterior del mas



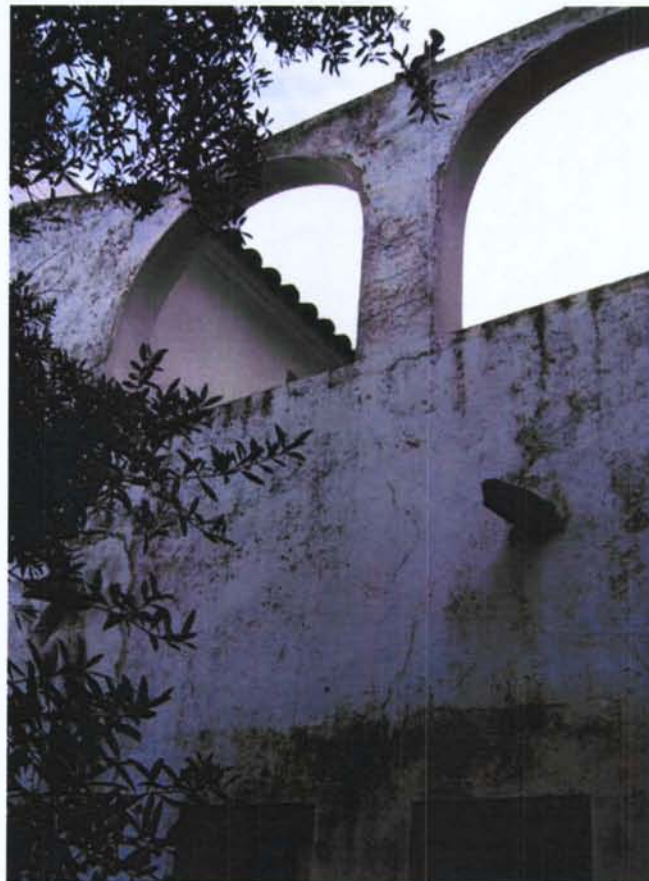
15.Detall finestra



16.Vista exterior capella



17. Vista de la façana posterior del mas



18. Vista de la façana posterior del mas



19. Vista de la façana posterior del mas



20. Vista de la façana posterior del mas



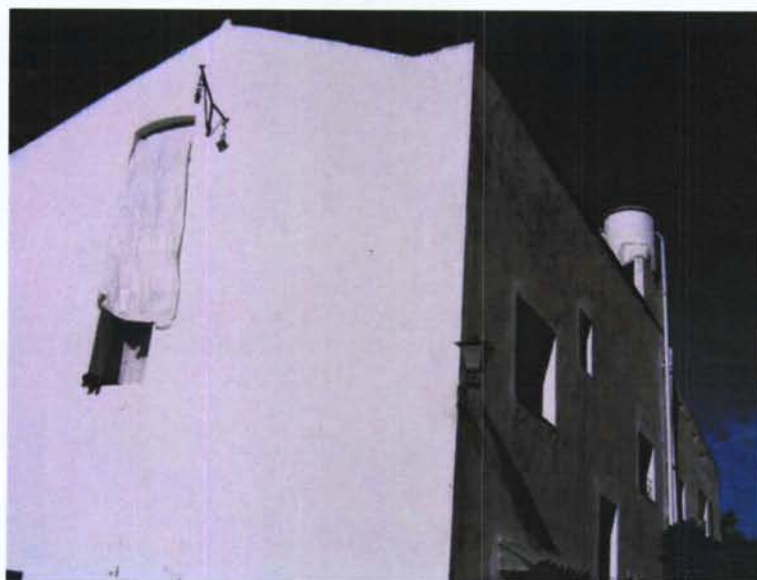
21. Vista de la façana posterior del mas



22. Vista de la façana posterior del mas



23. Vista de la façana principal. Accés al mas



24. Cos lateral del mas



25. Cos lateral del mas



26. Vista exterior del mas



27. Porta d'accés al mas



28. Capella lateral



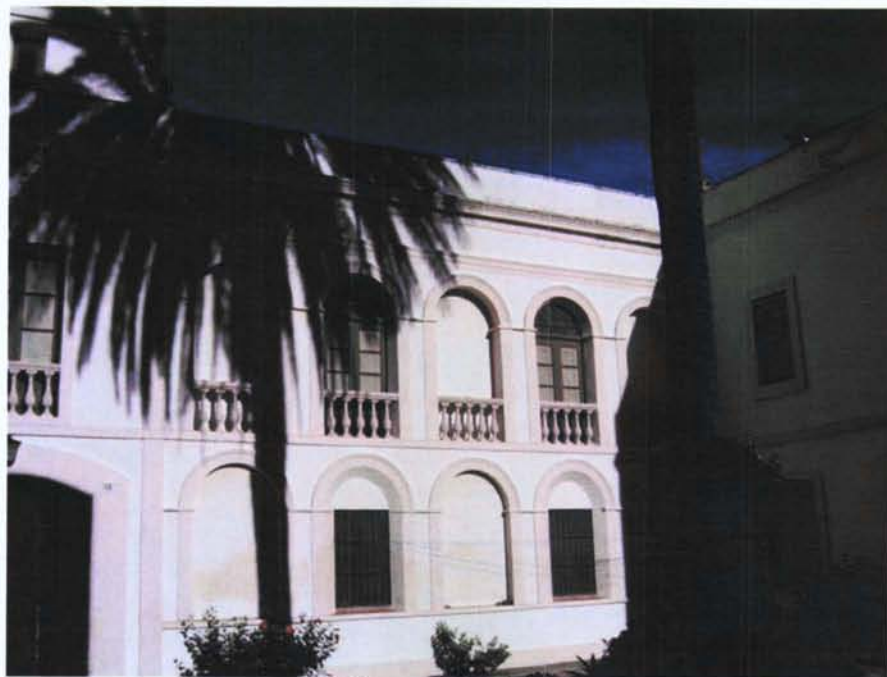
29. Vista exterior del mas



30. Vista exterior del mas



31. Vista exterior del mas



32. Vista exterior del mas



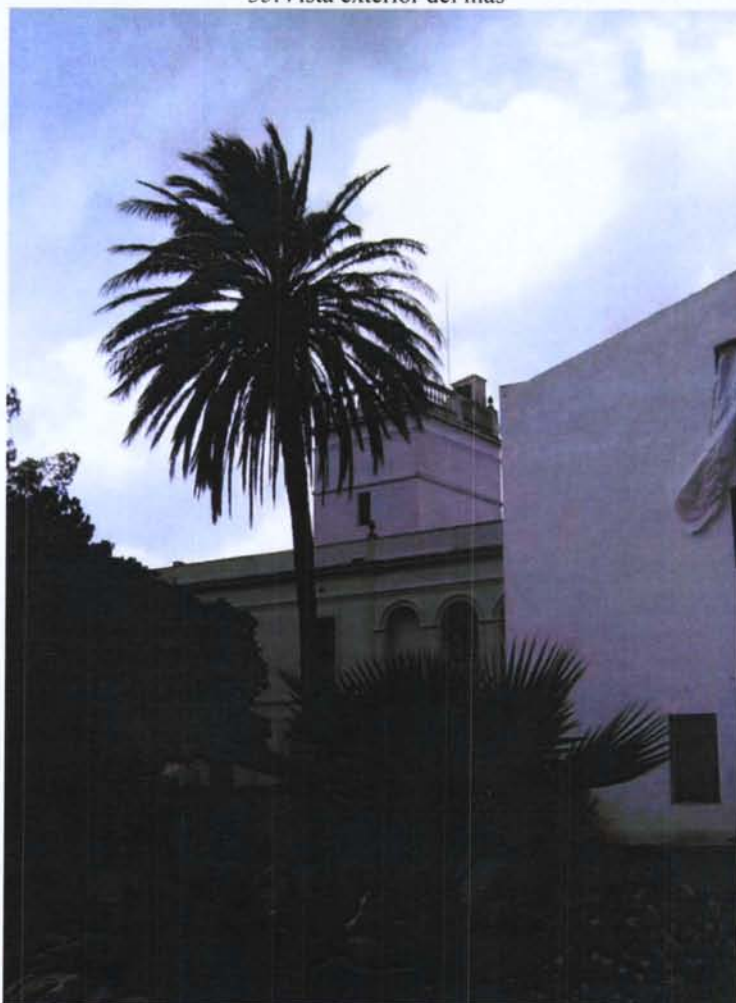
33. Vista exterior del mas. Capella



34. Vista exterior del mas. Detall finestra i reixa



35. Vista exterior del mas



36. Vista exterior del mas



37. Vista exterior del mas



38. Vista exterior del mas



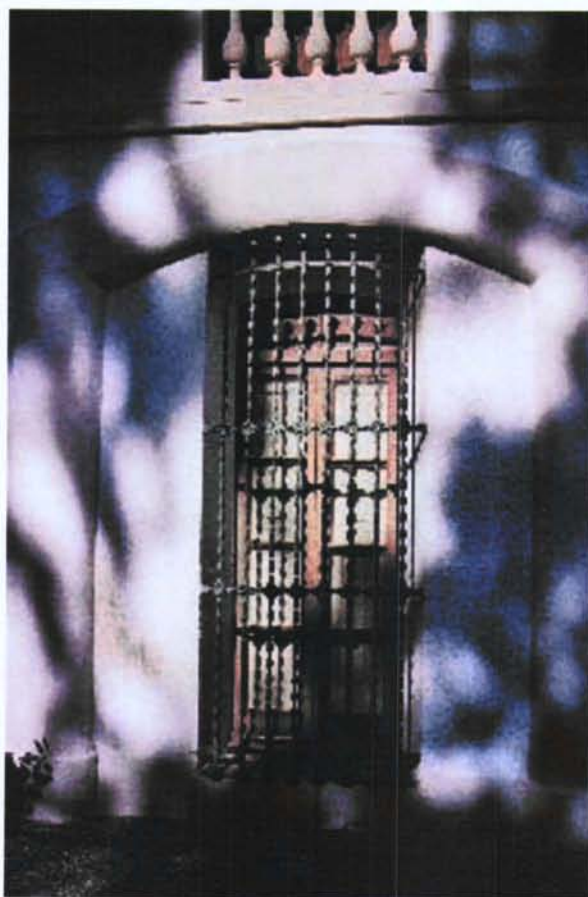
39. Vista exterior del mas



40. Vista exterior del mas



41. Vista exterior del mas. Detall de la reixa



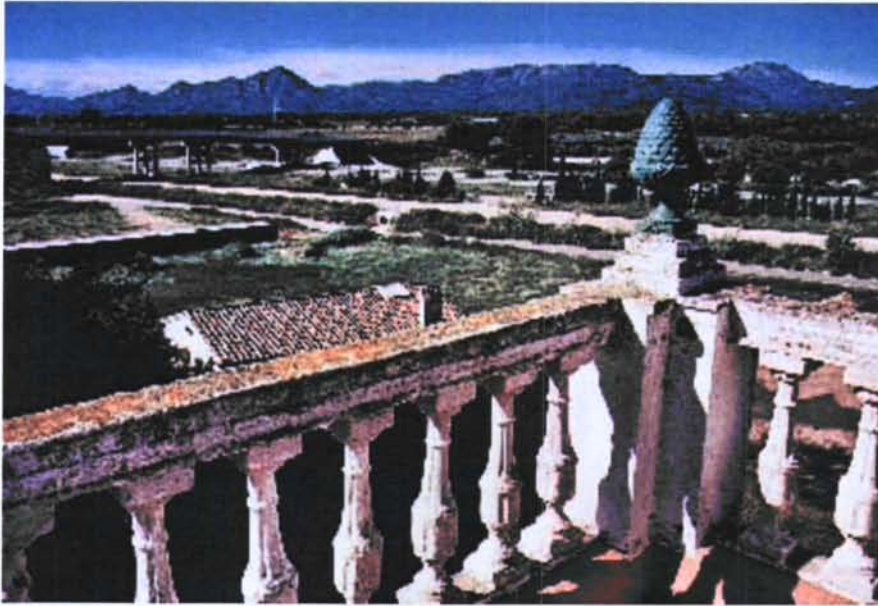
42. Vista exterior del mas. Detall d'una finestra



43. Vista de l'obrador



44. Vista del magatzem i de l'entorn



45. Vista de l'entorn



46. Vista aèria del mas



47. Detall



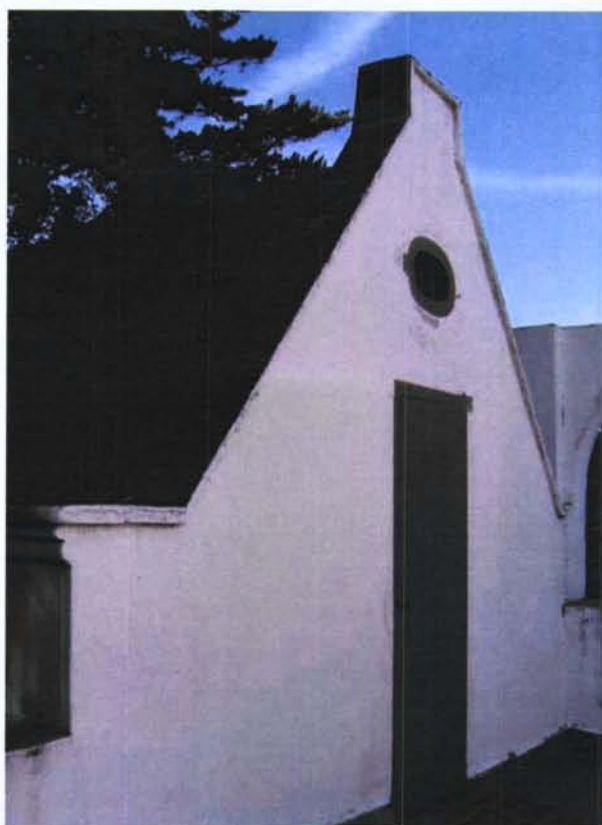
48. Vista superior de la capella



49, Detall Xemeneia



50. Sala de la planta baixa



51. Terrassa de planta primera



52. Bany de planta primera



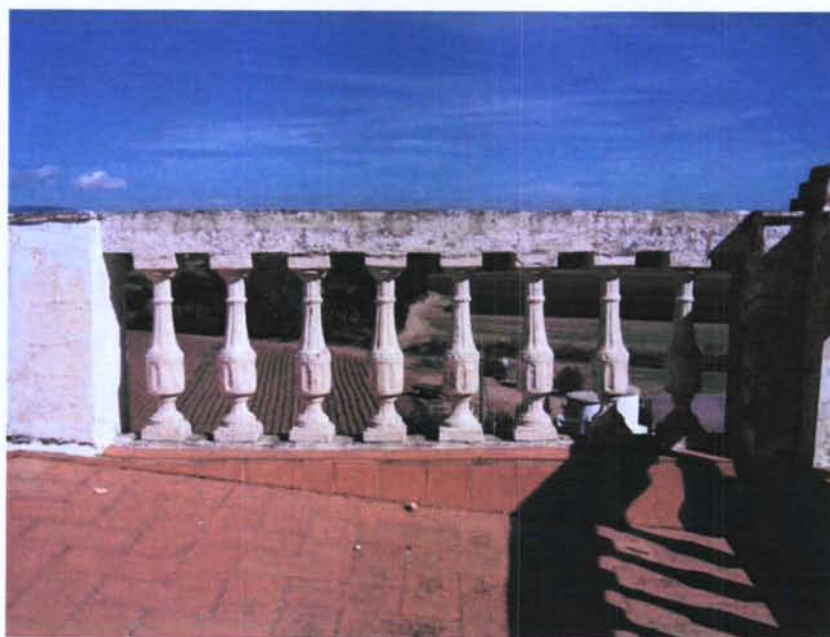
53. Vista exterior del mas



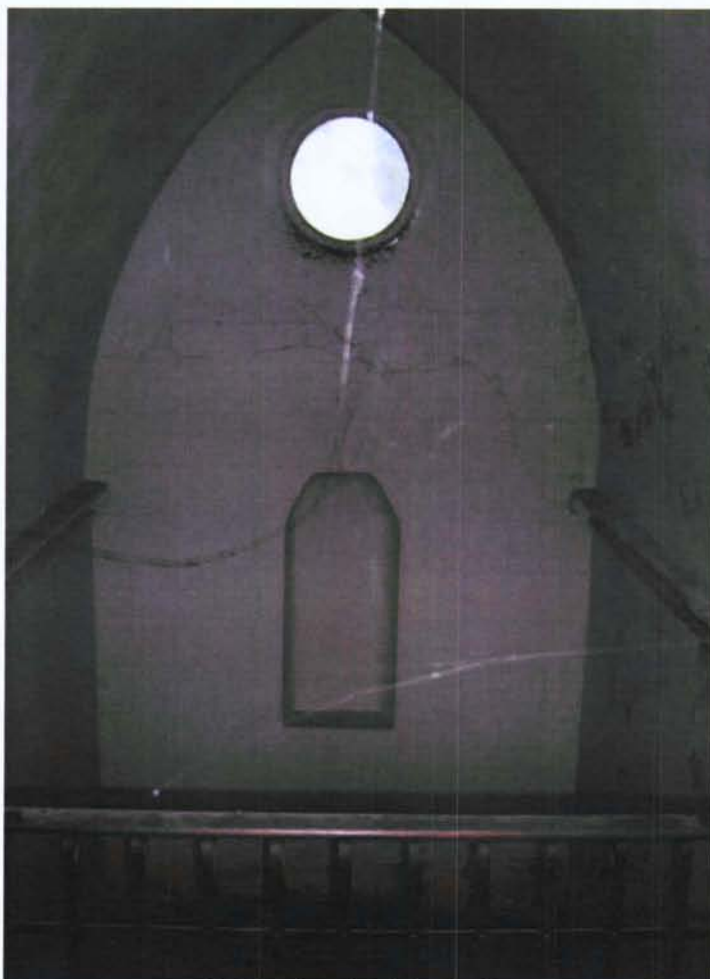
54. Detall



55.Detall



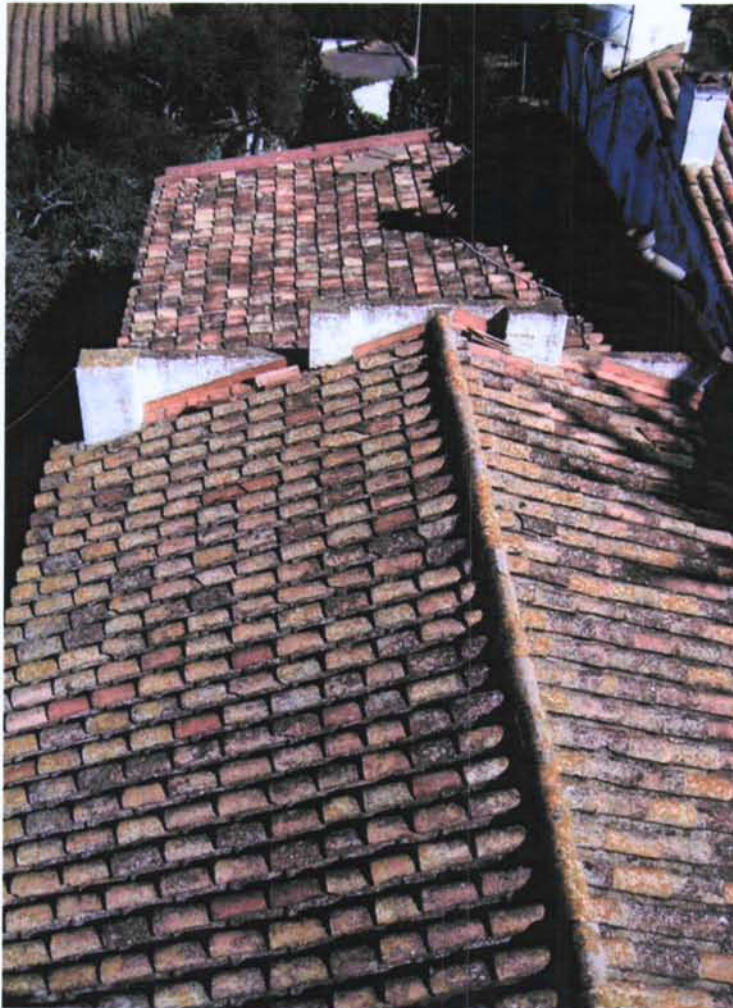
56.Detall balaustrada del badalot



57. Vista interior de la capella



58. Vista aèria del mas



59. Teulades



60. Teulades



61. Badalot



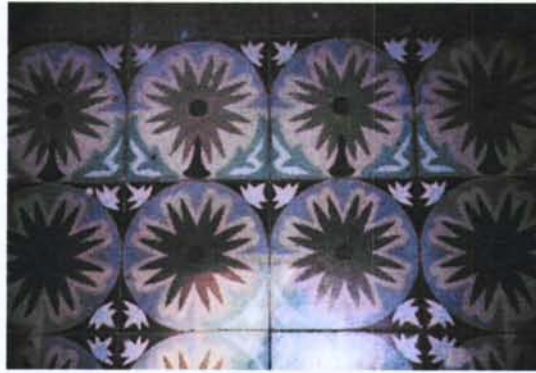
62. Interior del mas



63. Bassa



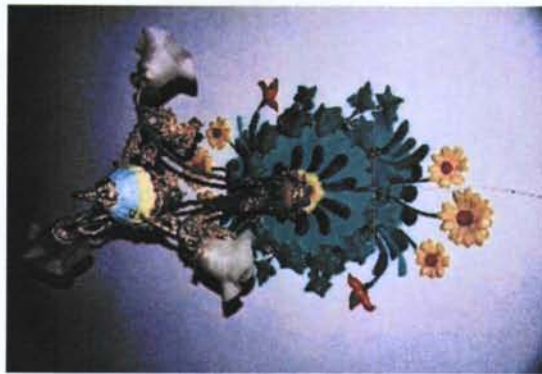
64. Interior del mas



65-66-67-68. Paviments



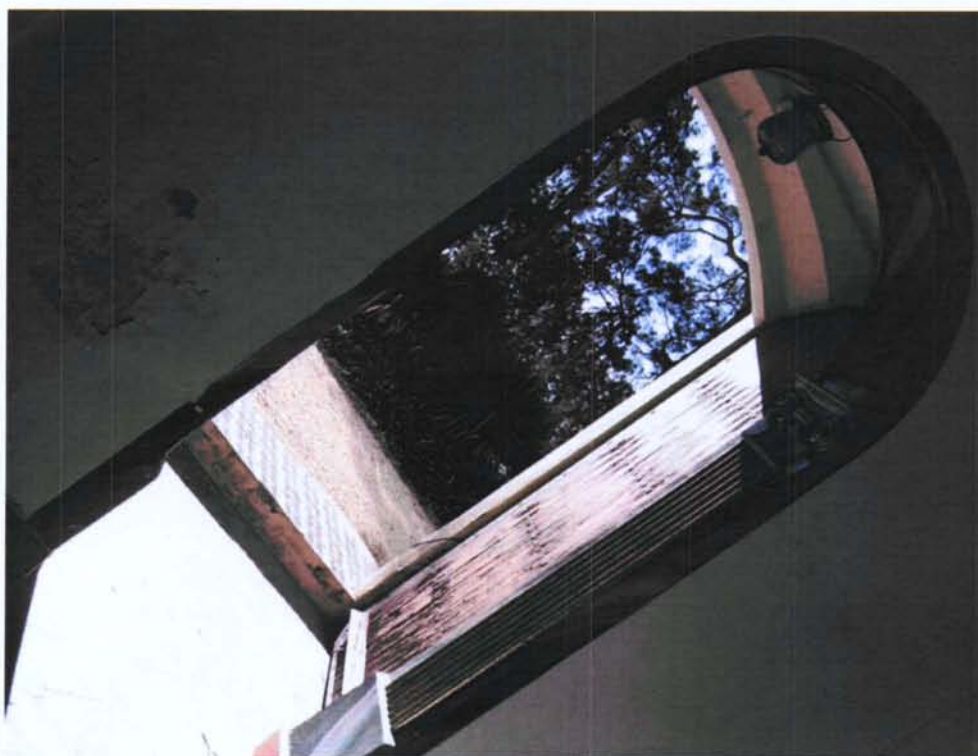
69. Interior del mas



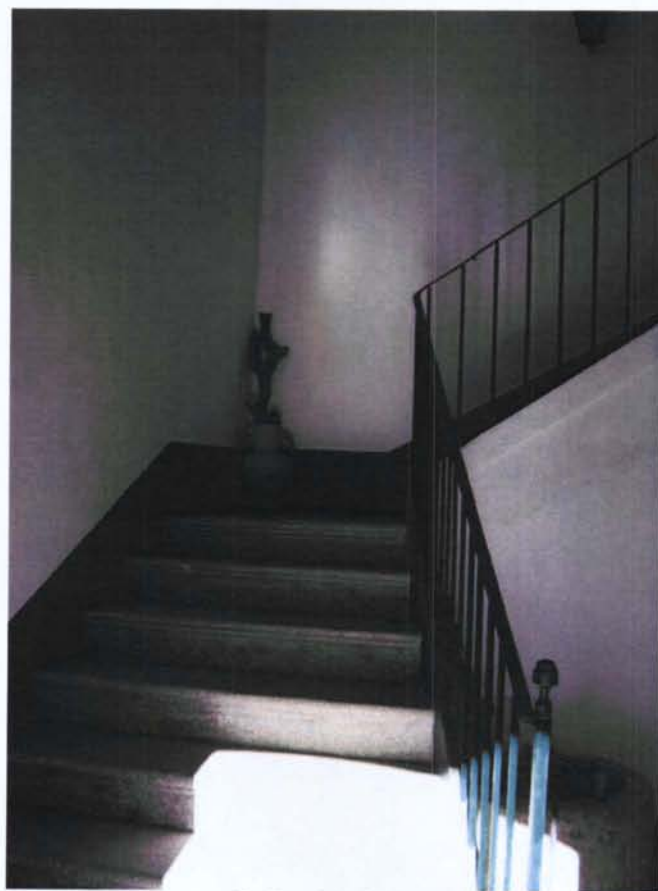
70. Interior del mas



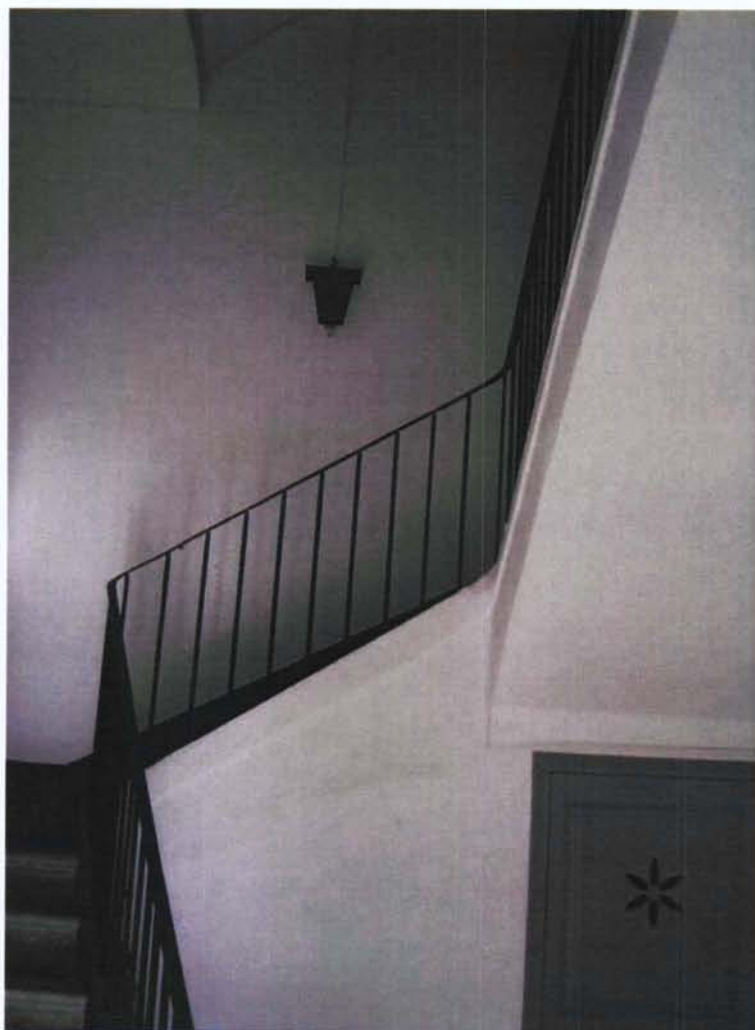
71. Interior del mas



72. Accés al mas



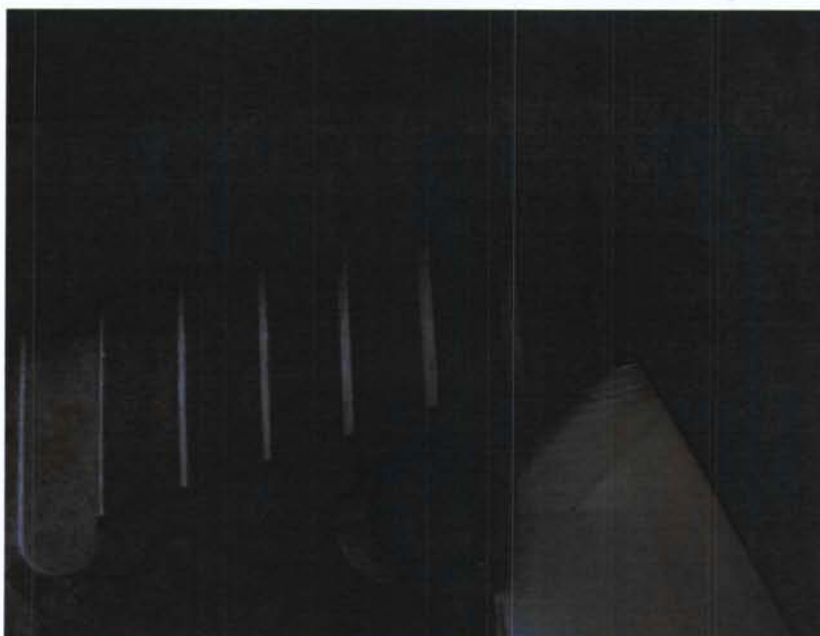
73. Escala principal



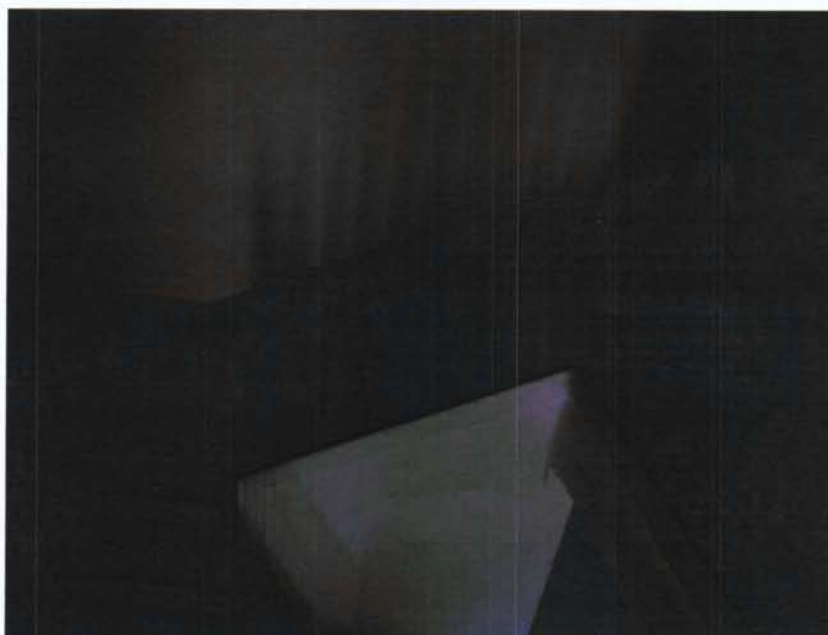
74. Escala principal



75. Interior del mas



76. Escala principal



77. Escala principal



78. Escala principal



79. Escala principal



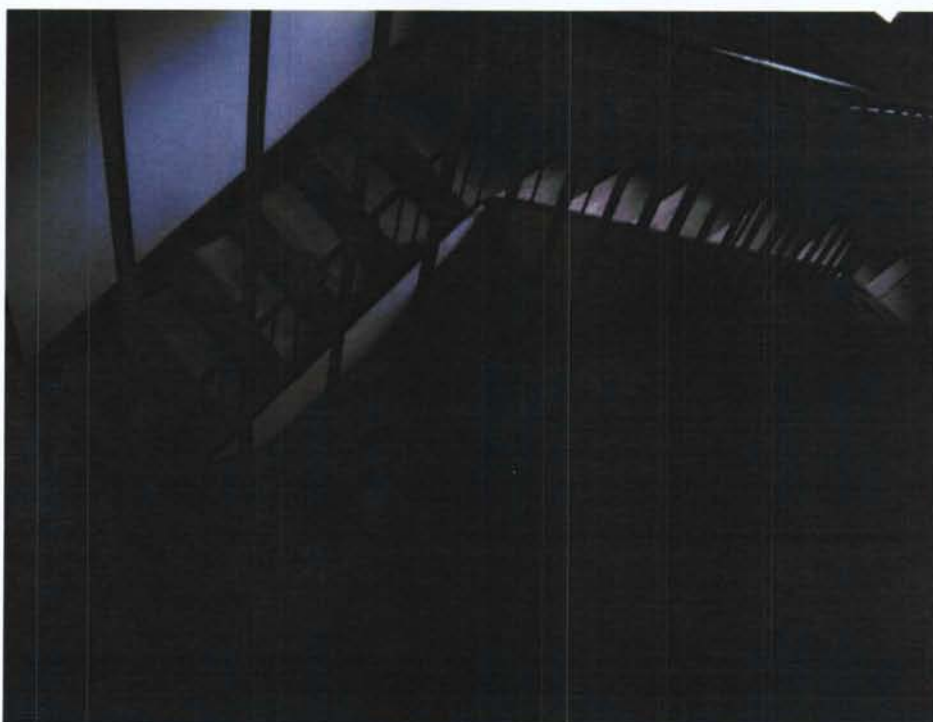
80. Escala principal



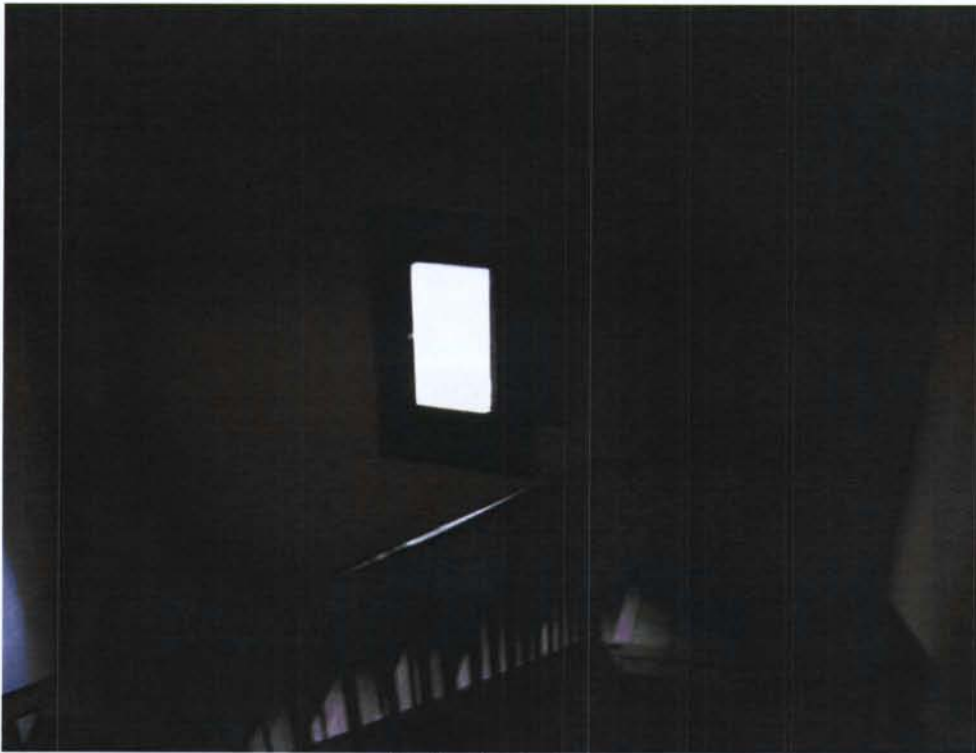
81. Escala principal



82. Escala principal



83. Escala principal



84. Escala principal



85. Escala principal



86. Cuina



87. Vista de l'entorn



88. Escala principal



89. Escala principal



90. Magatzems



91. Magatzems



92. Sala situada en planta baixa



93. Sala situada en planta baixa. Porta d'accés



94. Obrador. Accés



95. Obrador. Accés



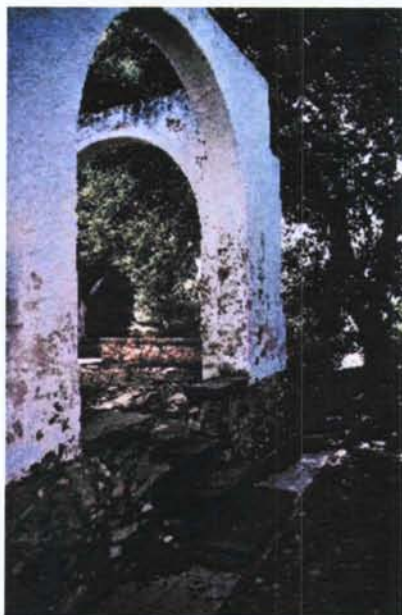
96. Obrador. Detalls de la façana



97. Obrador. Detalls de la façana



98. Obrador. Detalls de la façana



99.Obrador



100.Obrador



101.Obrador



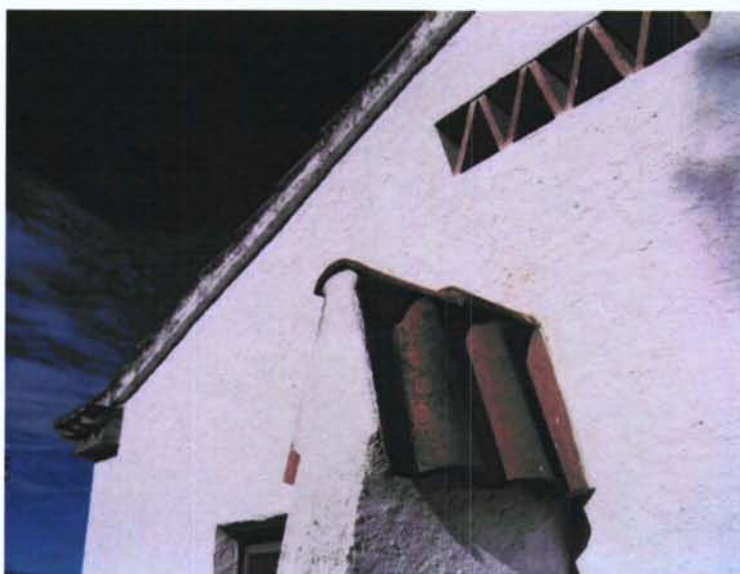
102.Obrador



103.Obrador



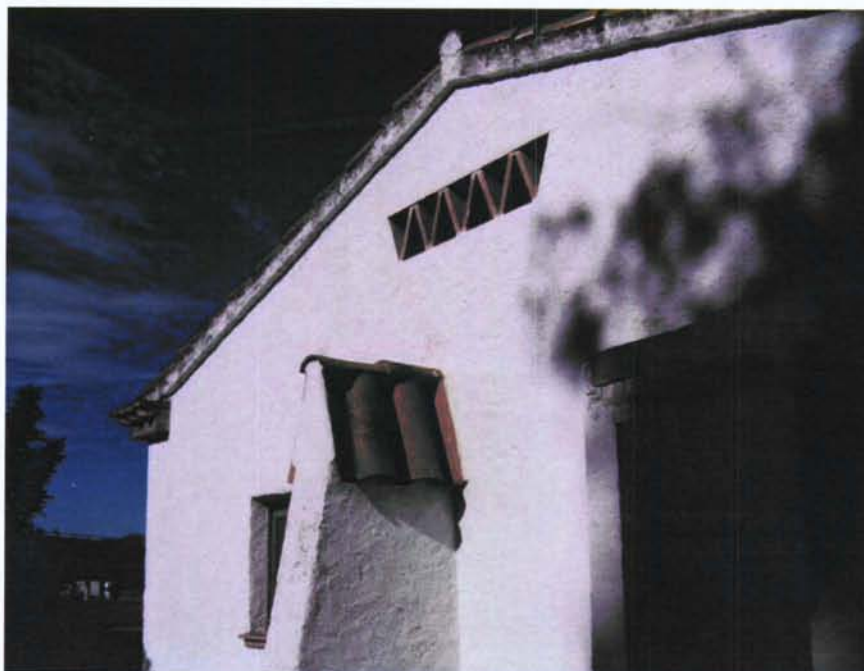
104.Obrador



105.Obrador



106.Obrador



107.Obrador



108.Obrador



109.Obrador



110.Obrador



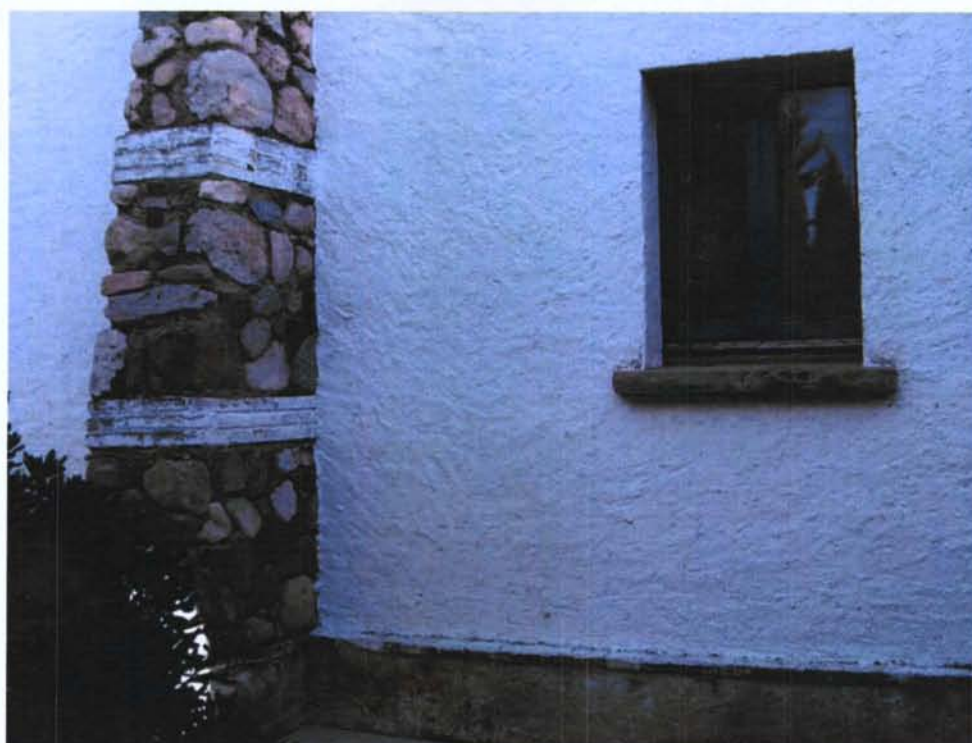
111.Detall contrafort



112.Detall cornisa



113. Detall contrafort i finestres



114. Detall contrafort i finestra



115.Obrador. Detalls façana



116.Obrador. Detalls façana



117.Obrador.



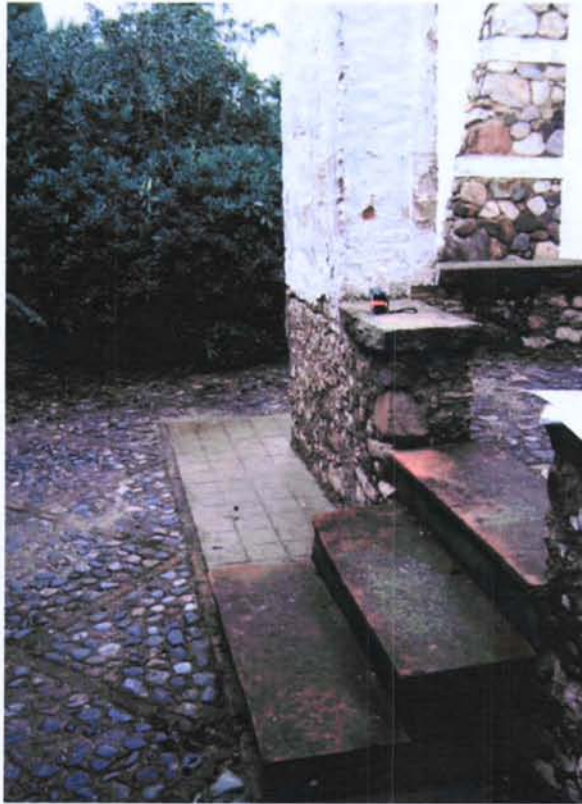
118.Obrador.



119.Obrador.



120.Obrador.



121.Obrador.



122.Obrador.



123.Obrador.



124.Obrador.



125.Obrador.Detall Cornisa i finestres



126.Obrador. Detall xemeneia



127.Obrador. Contrafort



128.Obrador. Detall xemeneia



129. Obrador. Xemeneia



130. Obrador. Xemeneia.



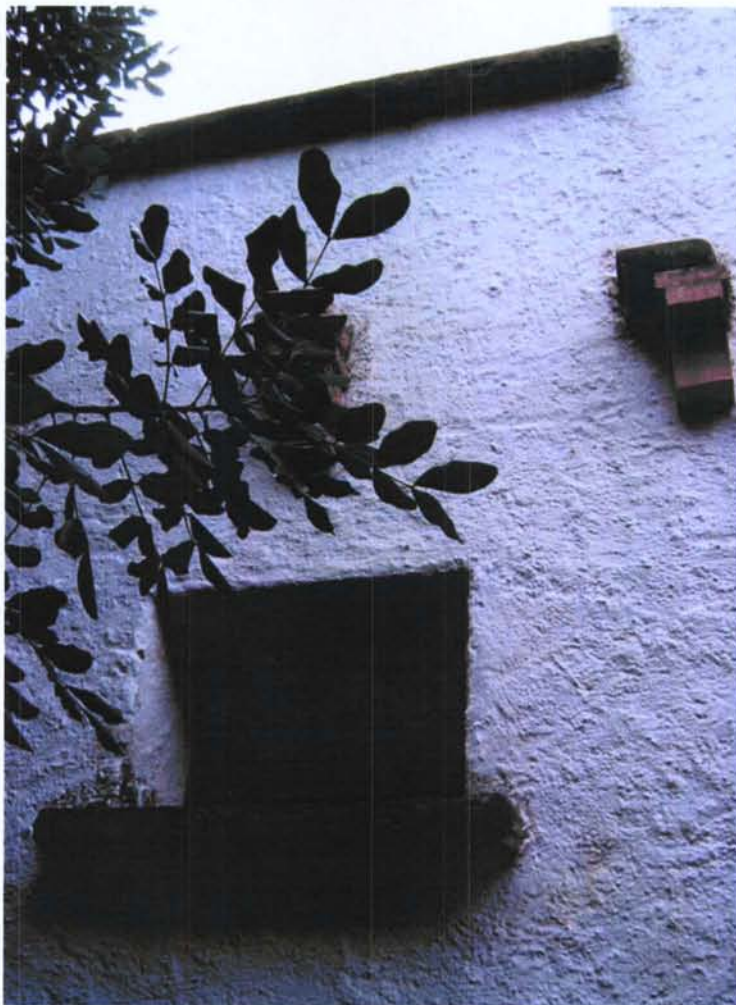
131. Obrador. Xemeneia i zona superior del contrafort



132. Obrador. façana lateral



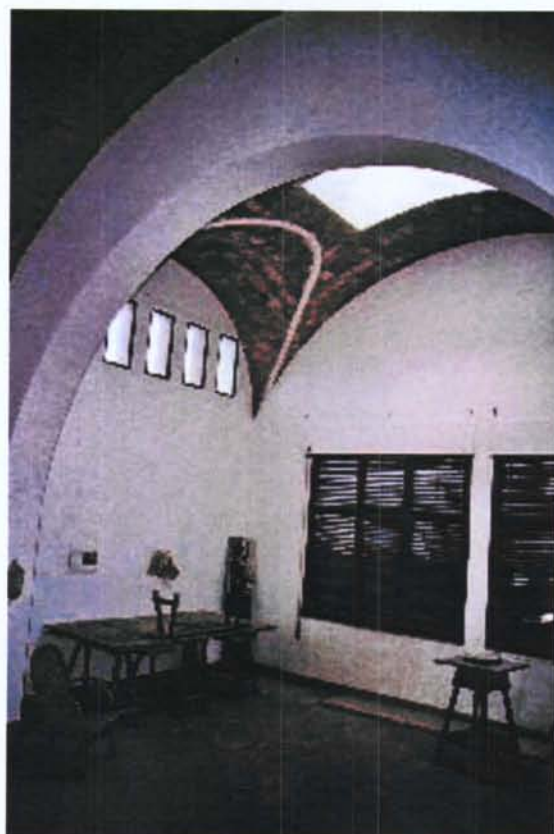
133. Detall finestra façana lateral



134. Detall finestra façana lateral



135. Detall façana lateral



136. Obrador. Interior



137. Obrador. Interior



138. Obrador. Interior



139. Obrador. Interior



140. Obrador. Interior



141. Obrador. Interior



142. Obrador. Interior



143. Obrador. Interior



144. Obrador. Interior



145. Obrador. Interior



146. Obrador. Interior



147. Obrador. Interior



148. Obrador. Interior



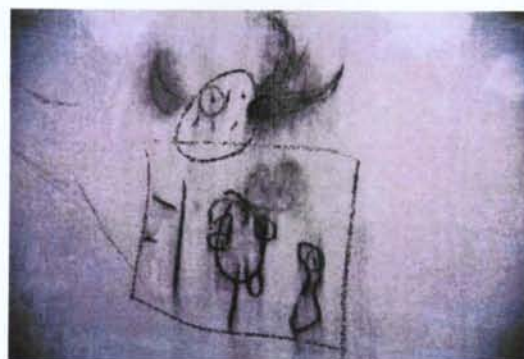
149. Obrador. Interior



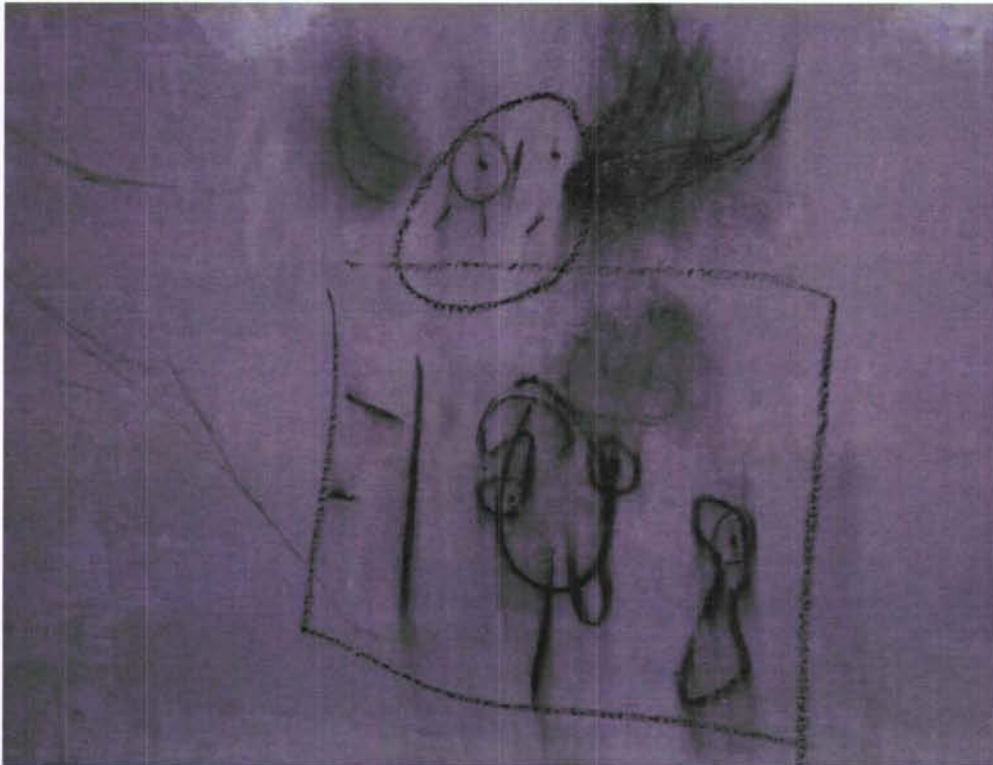
150. Obrador. Interior



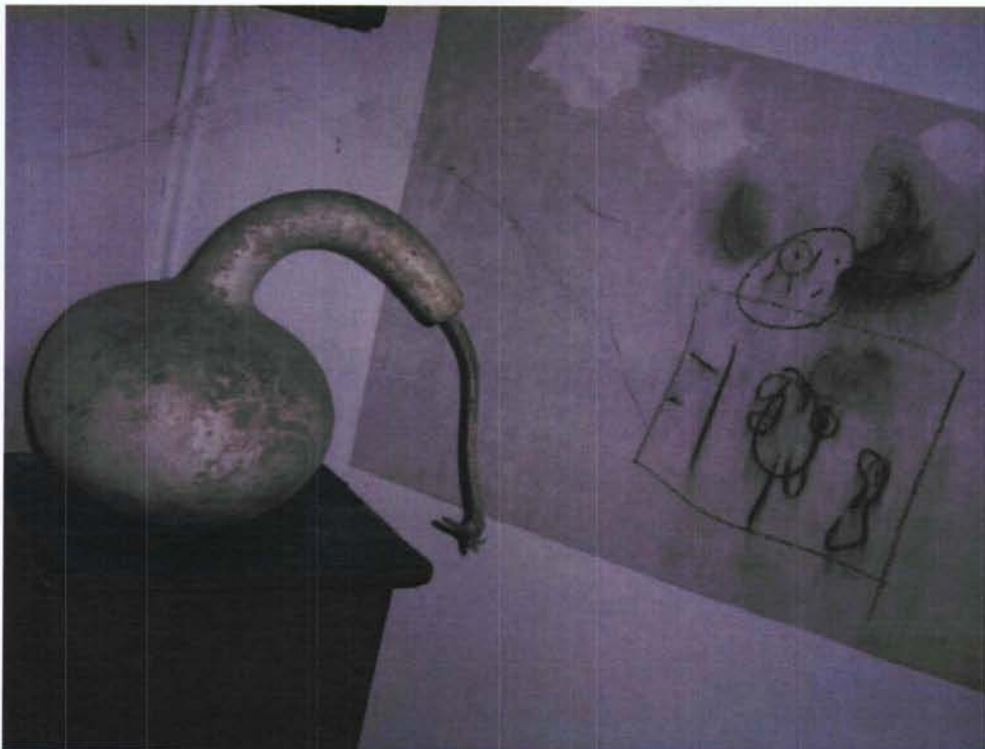
151. Obrador. Interior



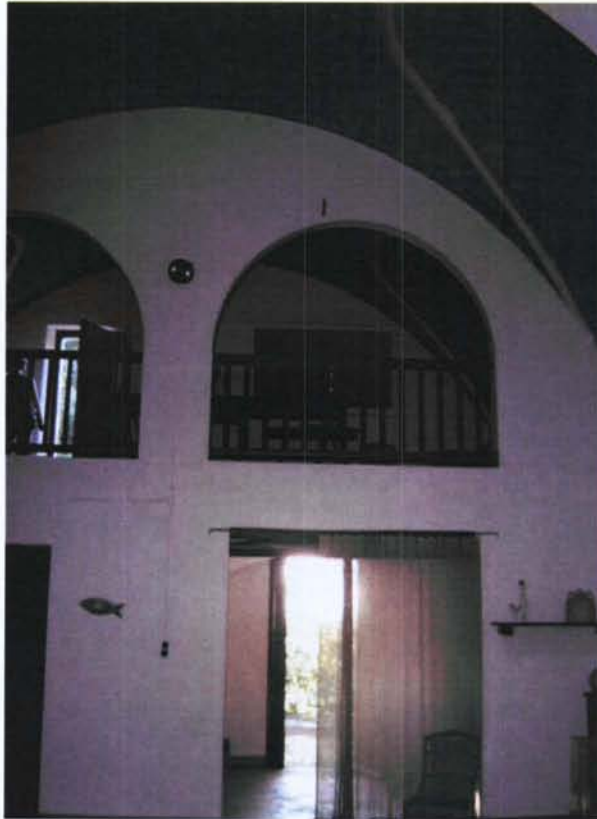
152. Obrador. Interior



153. Obrador. Interior



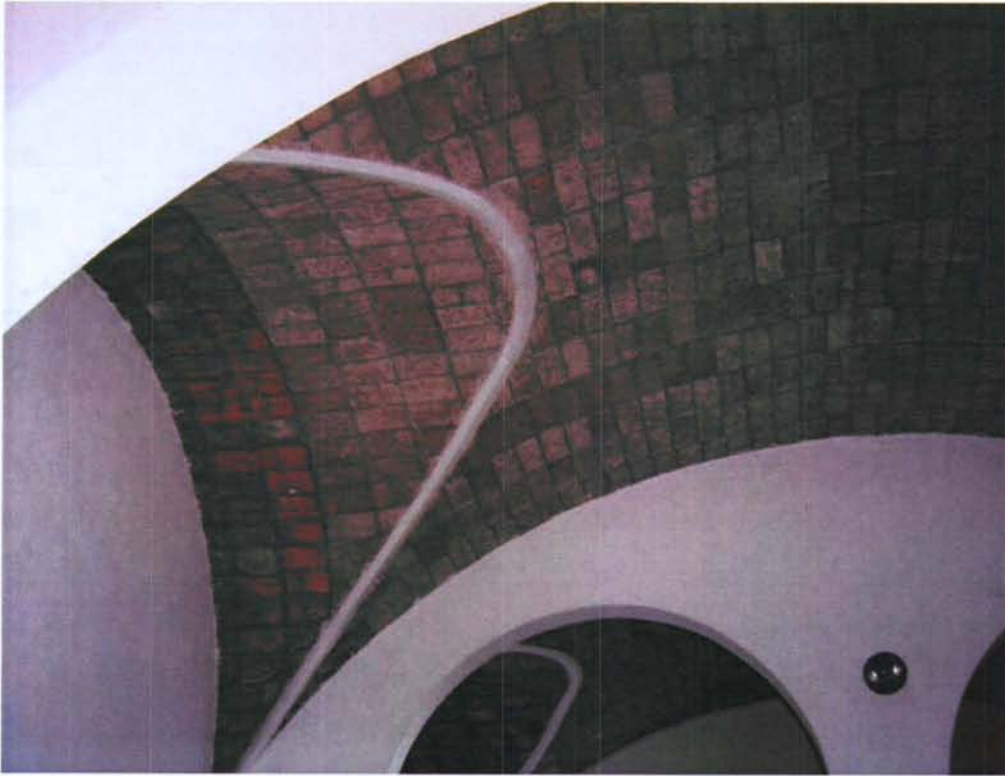
154. Obrador. Interior



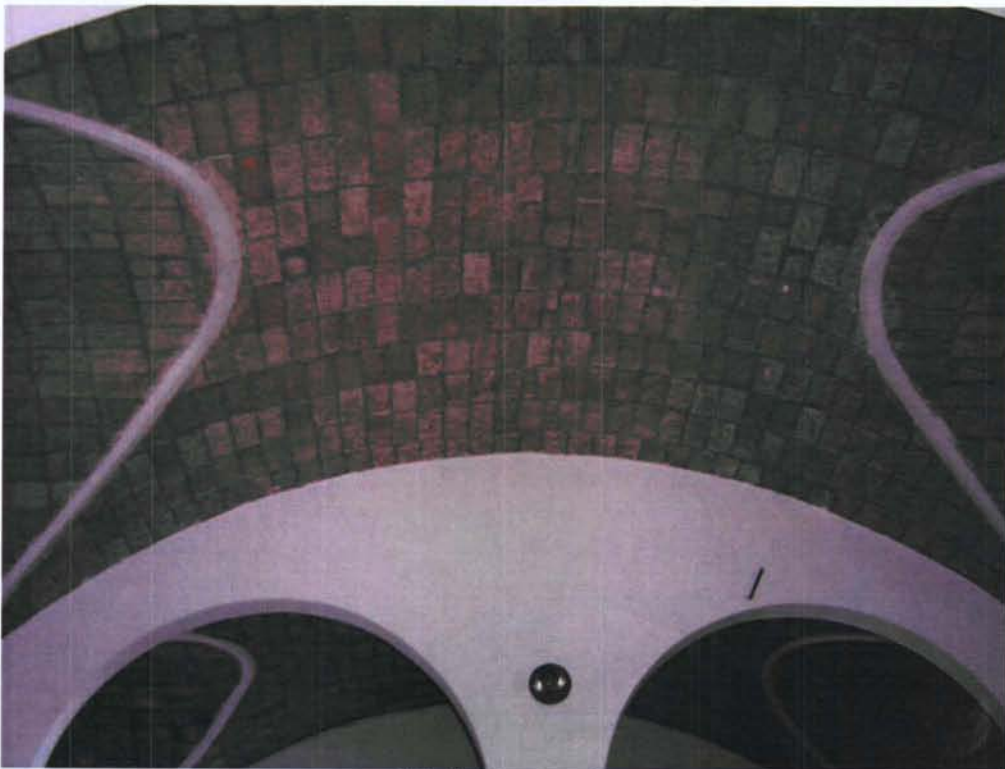
155. Obrador. Interior



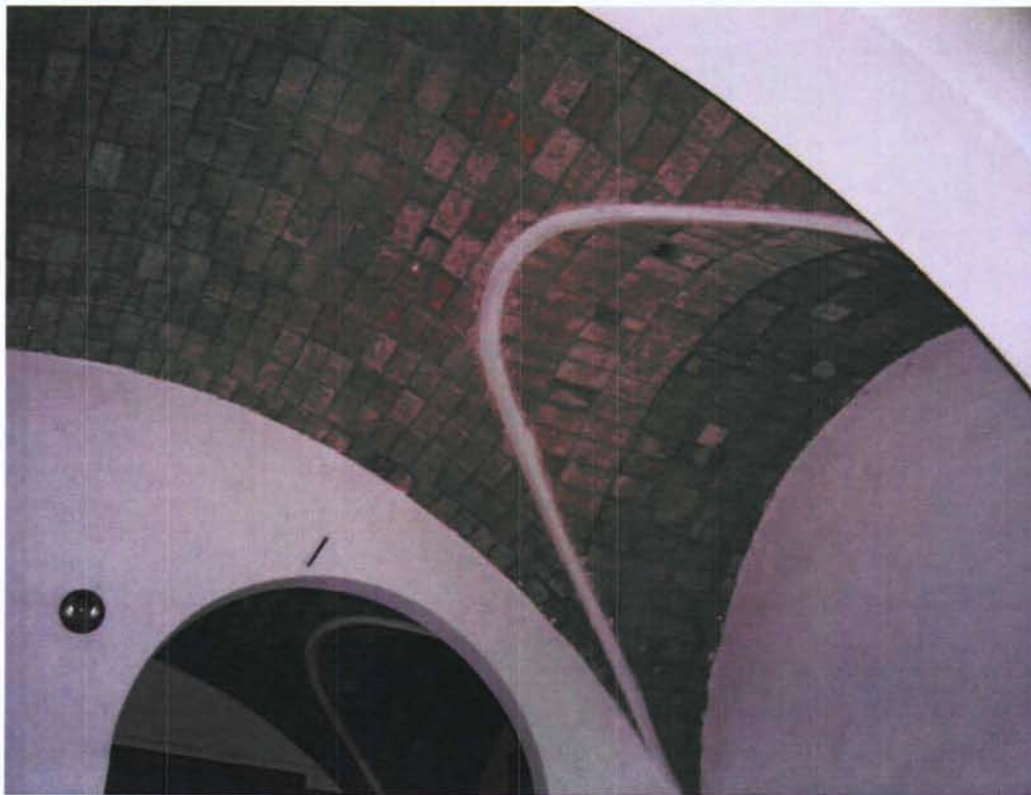
156. Obrador. Interior



157. Obrador. Interior



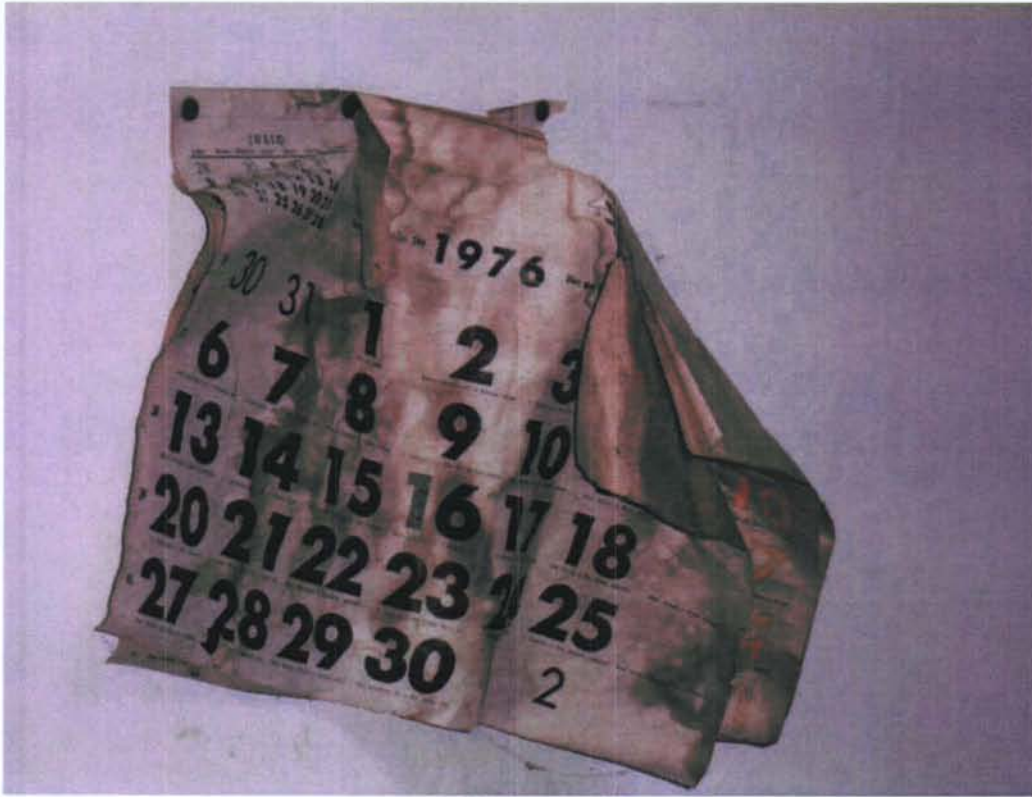
158. Obrador. Interior



159. Obrador. Interior



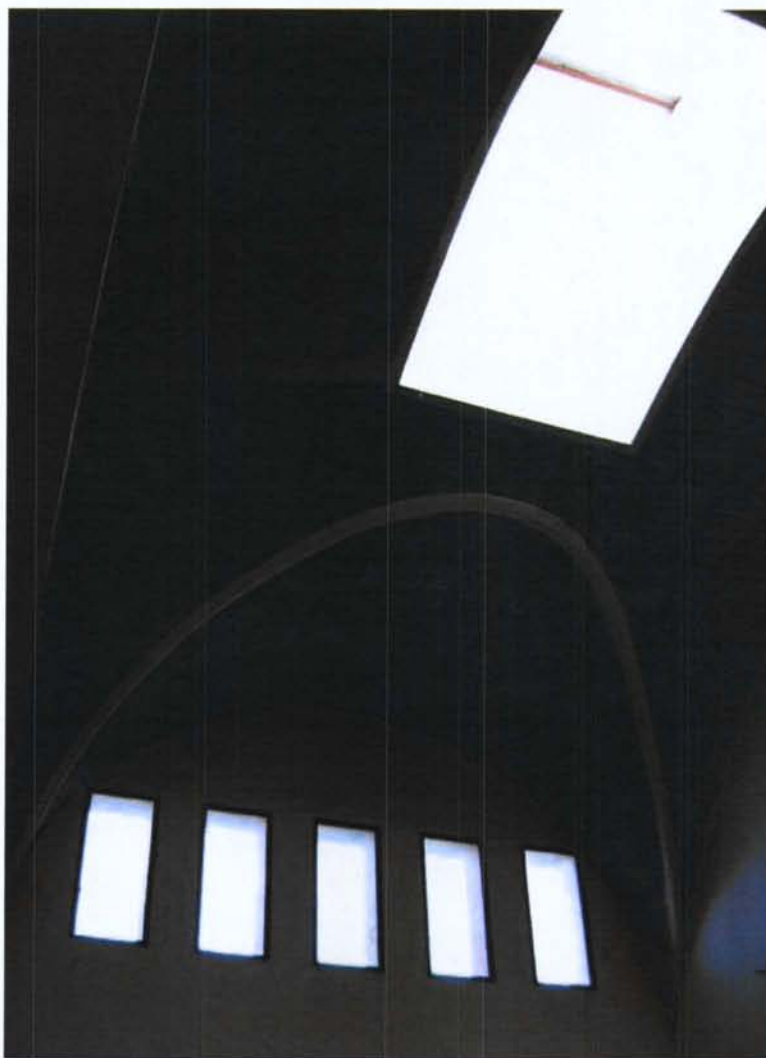
160. Obrador. Interior



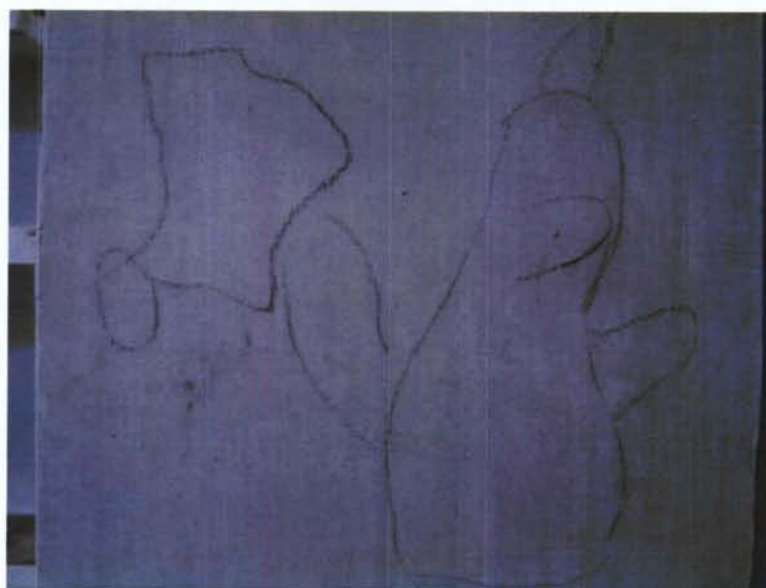
161. Obrador. Interior



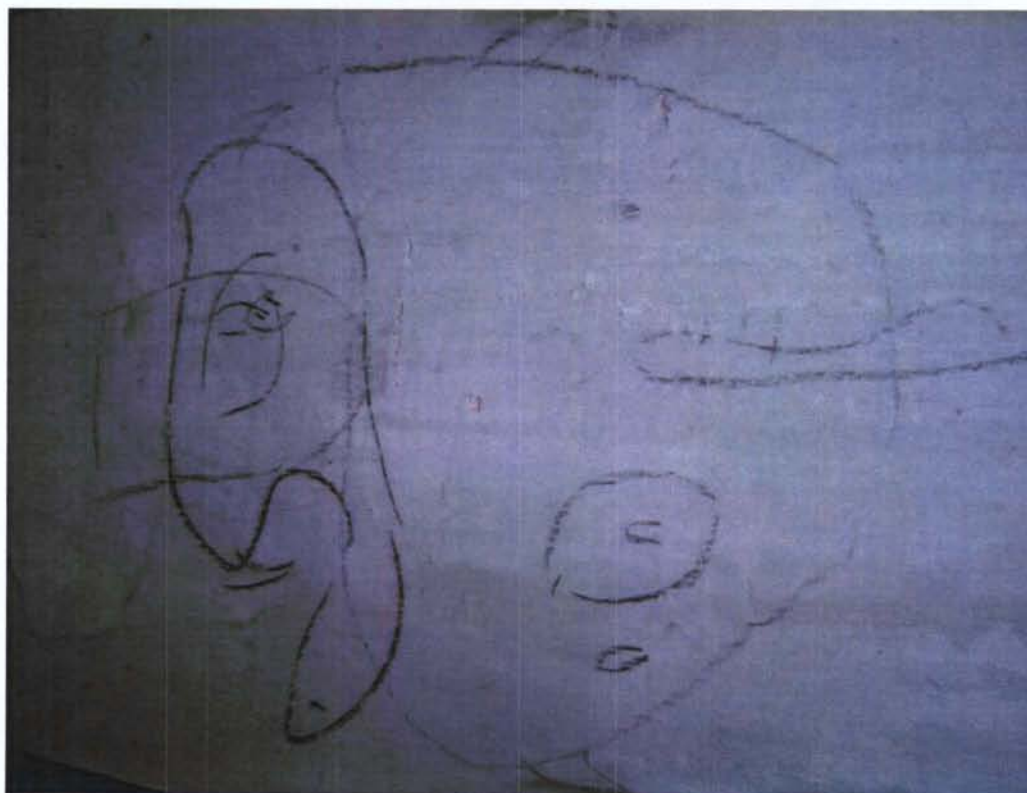
162. Obrador. Interior



163. Obrador. Interior



164. Obrador. Interior



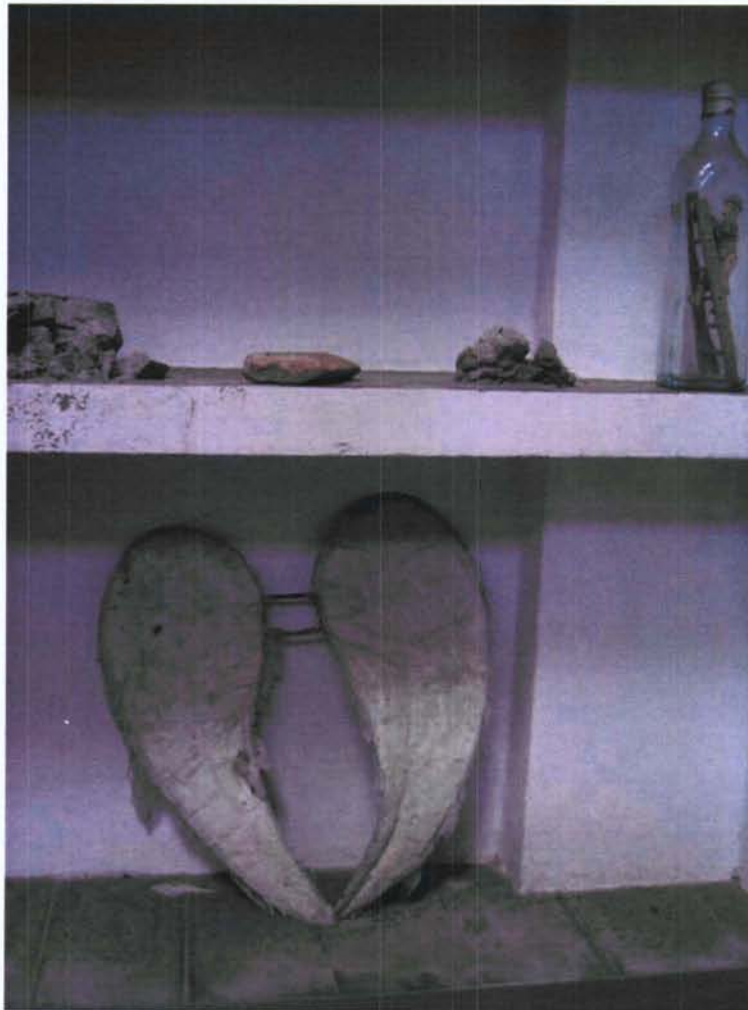
165. Obrador. Interior



166. Obrador. Interior



167. Obrador. Interior



168. Obrador. Interior



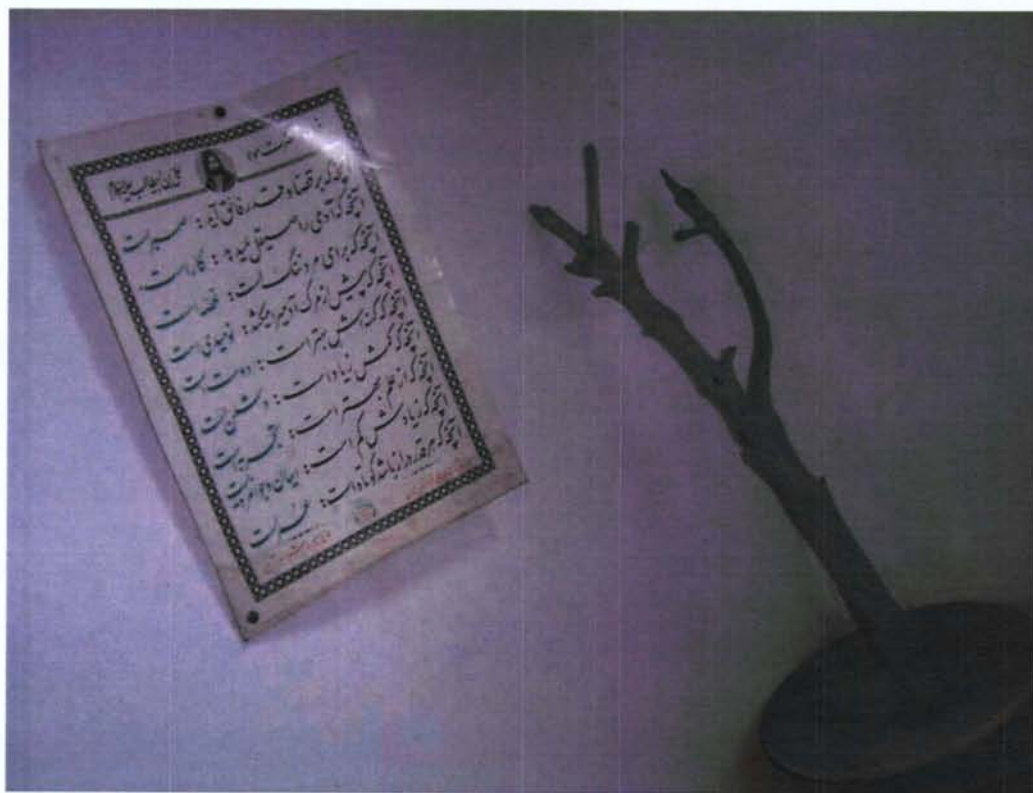
169. Obrador. Interior



170. Obrador. Interior



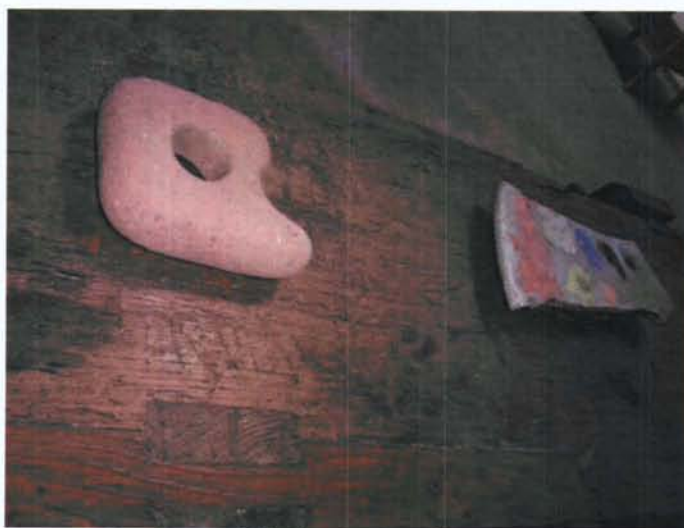
171. Obrador. Interior



172. Obrador. Interior



173. Obrador. Interior



174. Obrador. Interior



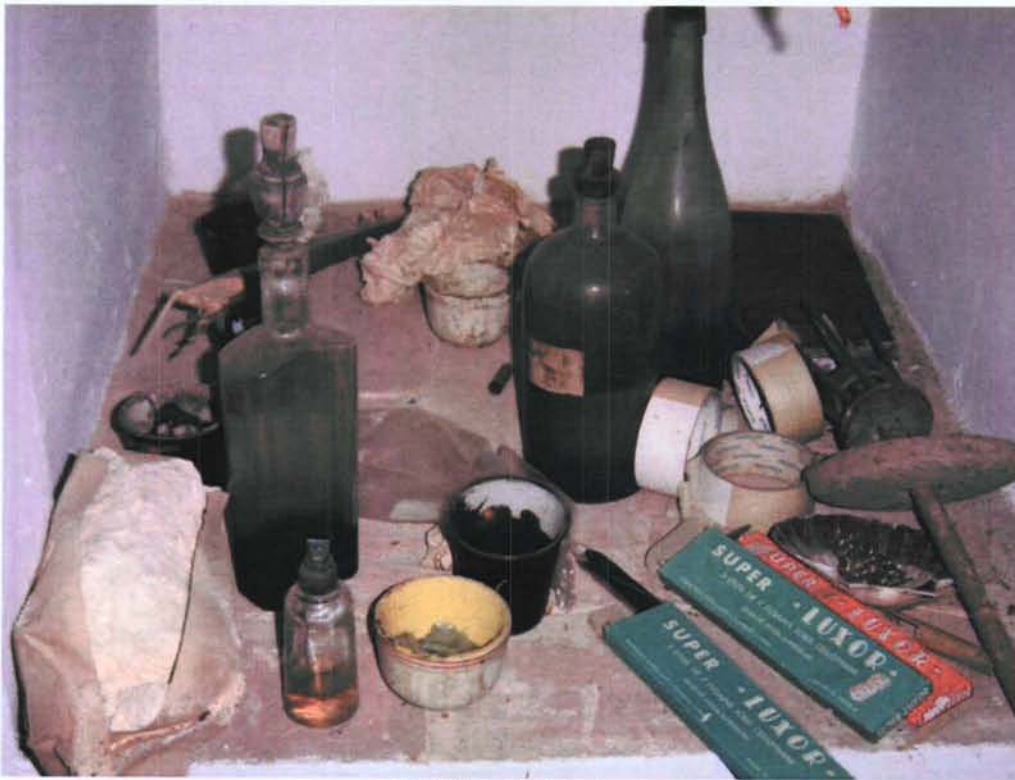
175. Obrador. Interior



176. Obrador. Interior



177. Obrador. Interior



178. Obrador. Interior



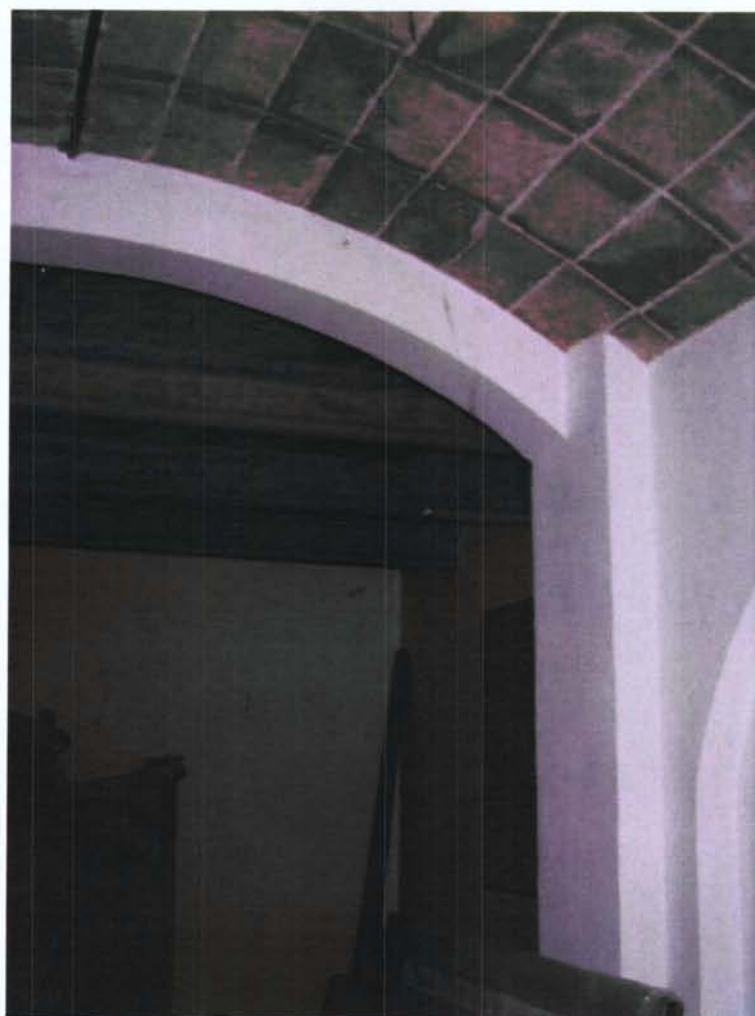
179. Obrador. Interior



180. Obrador. Interior



181. Obrador. Interior



182. Obrador. Interior



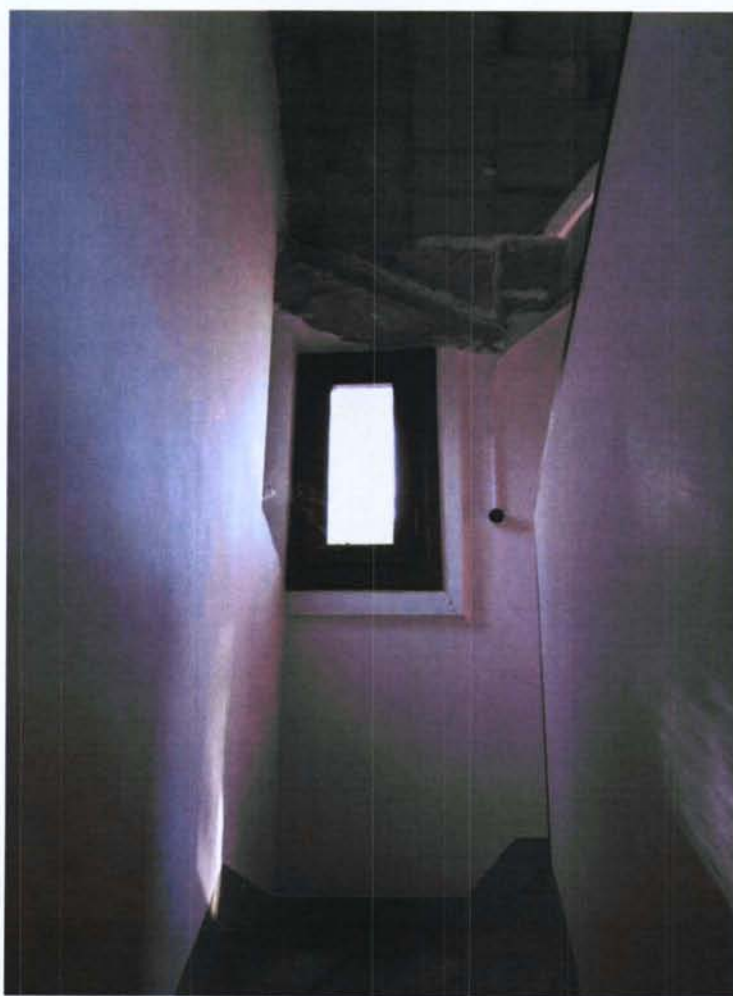
183. Obrador. Interior



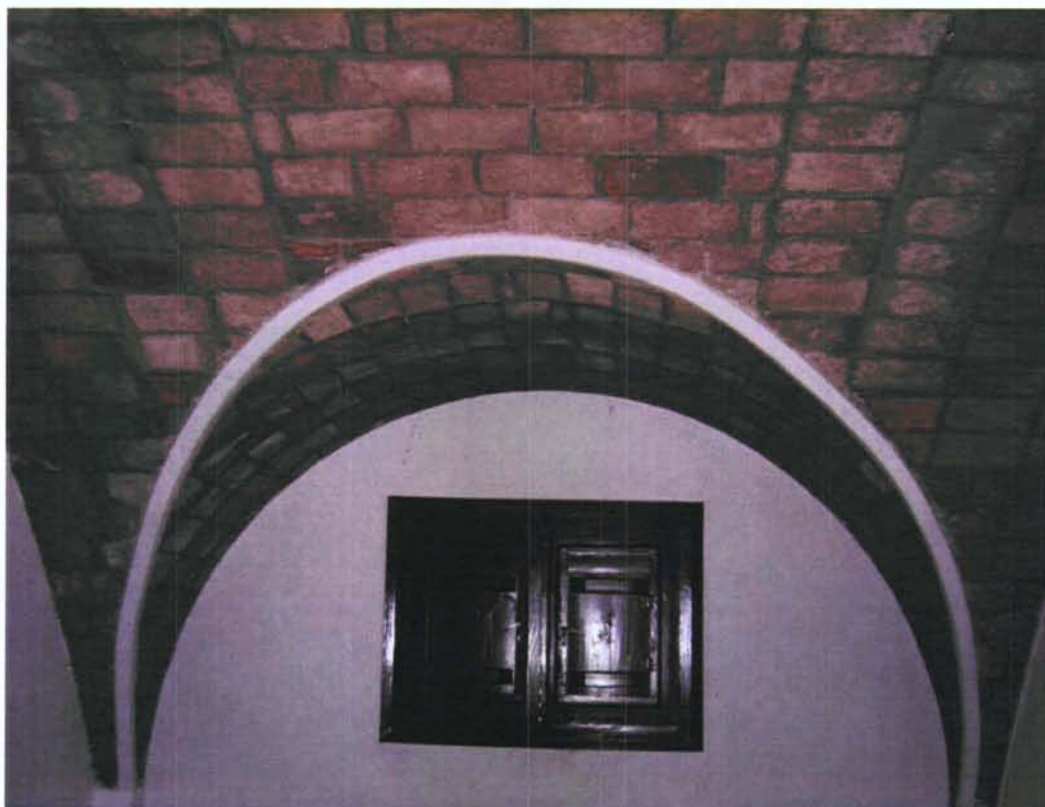
184. Obrador. Interior



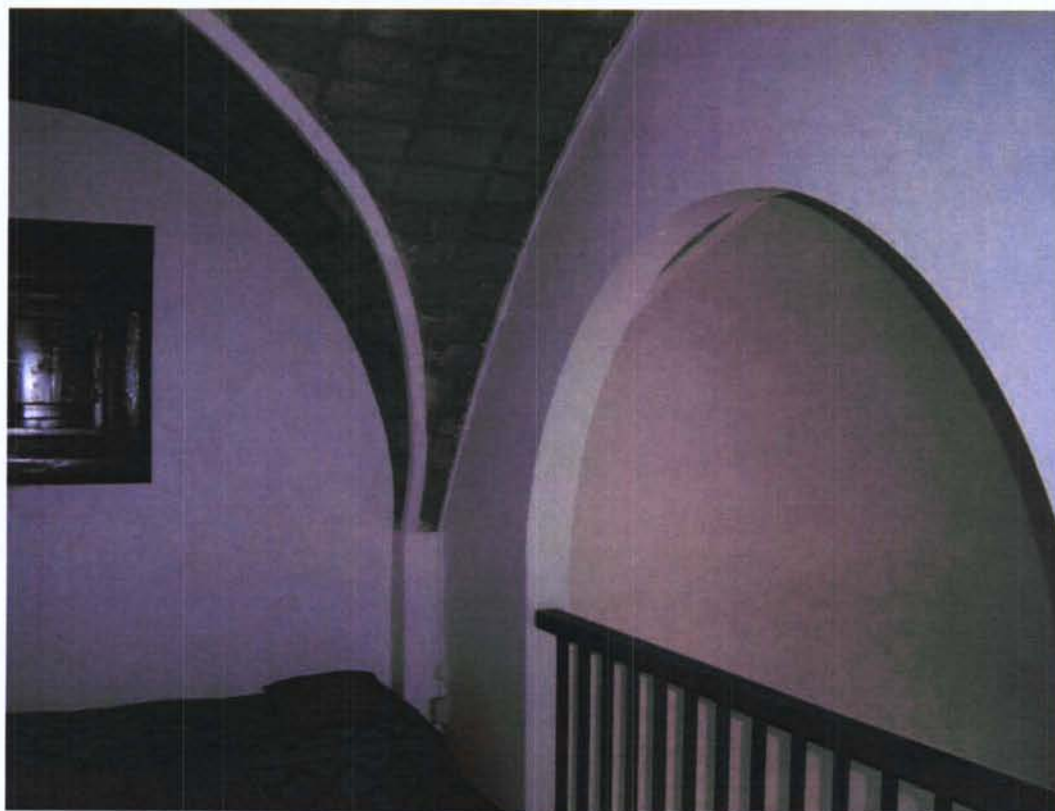
185. Obrador. Interior



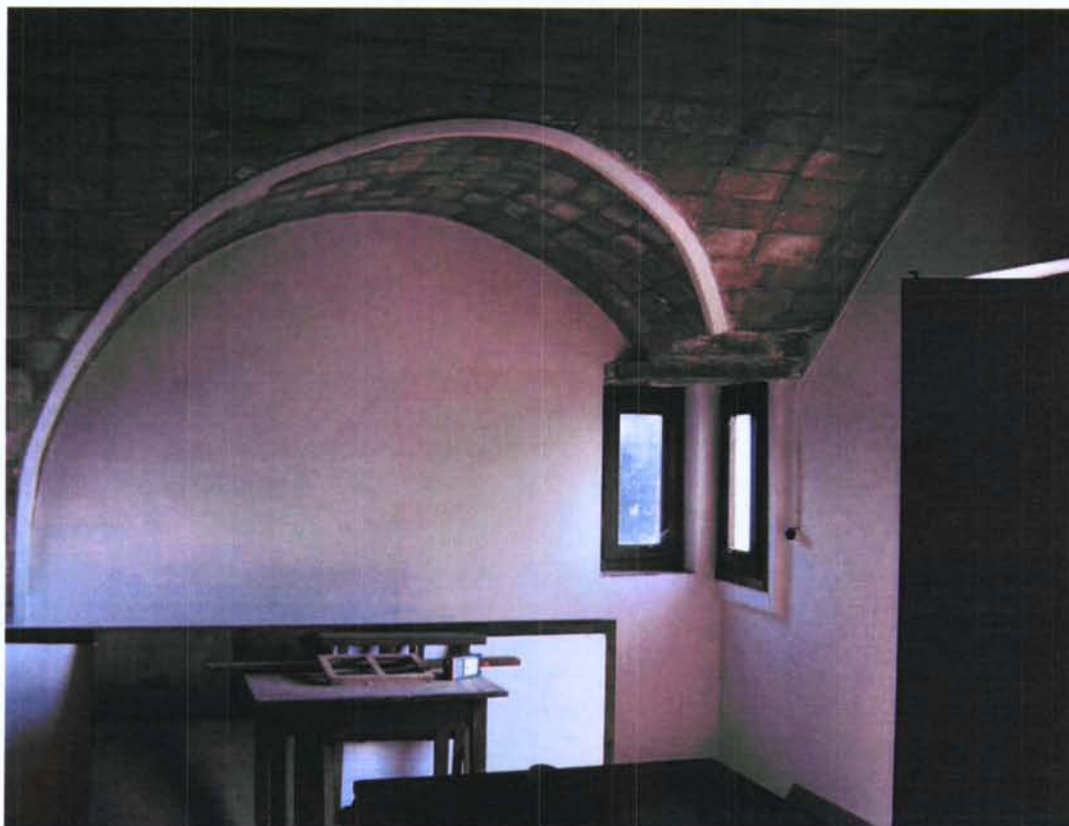
186. Obrador. Interior



187. Obrador. Interior



188. Obrador. Interior



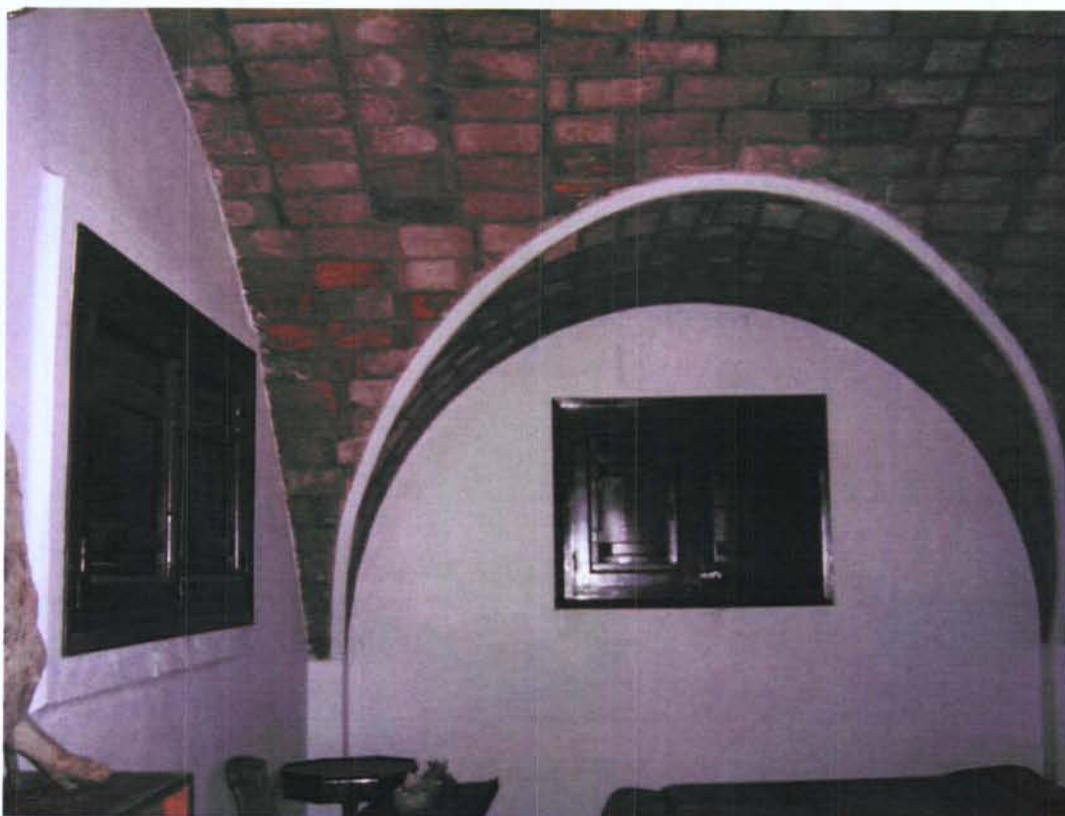
189. Obrador. Interior



190. Obrador. Interior



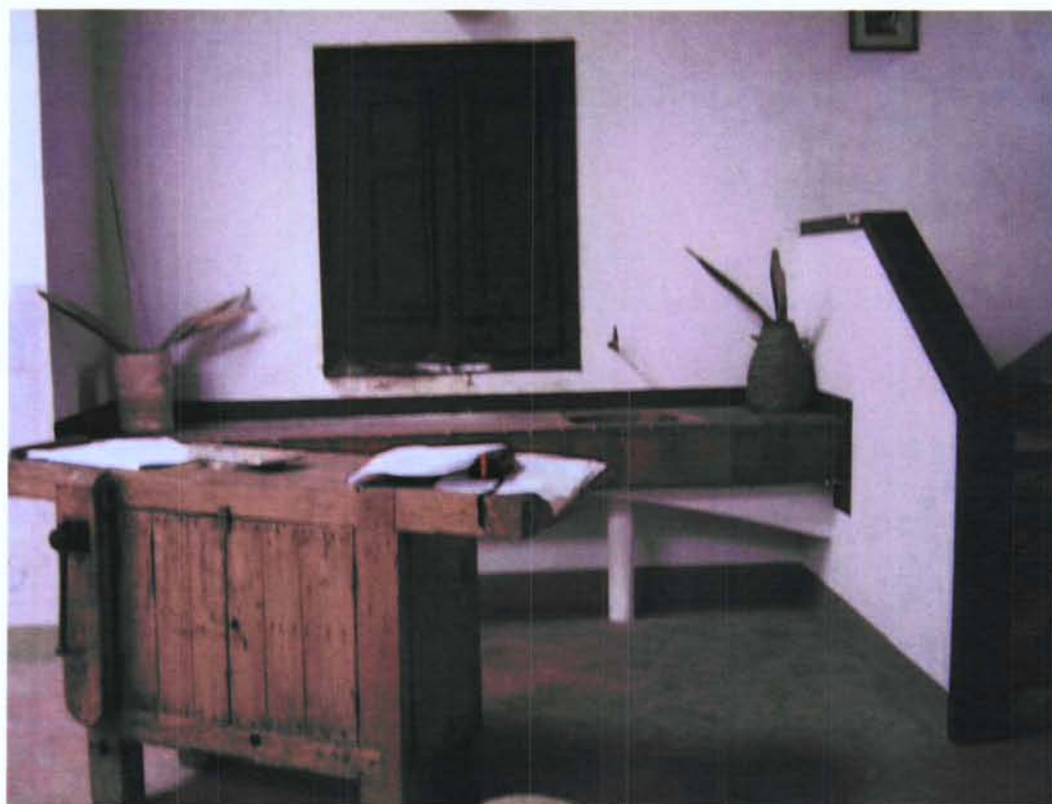
191. Obrador. Interior



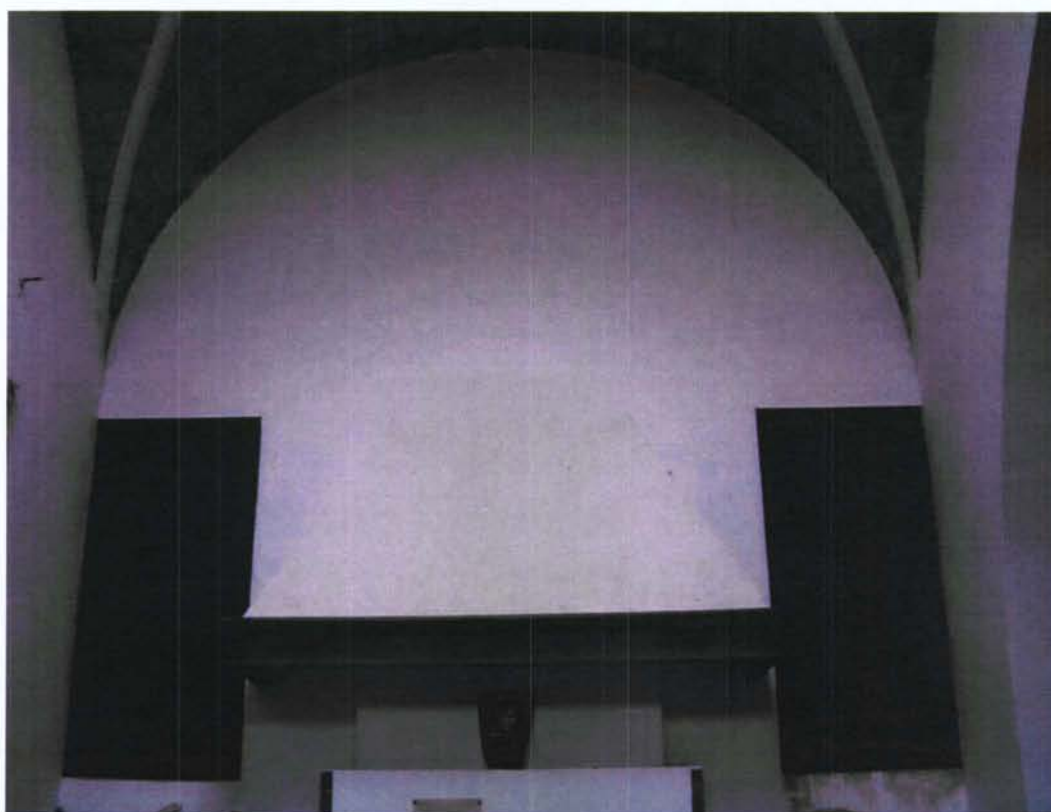
192. Obrador. Interior



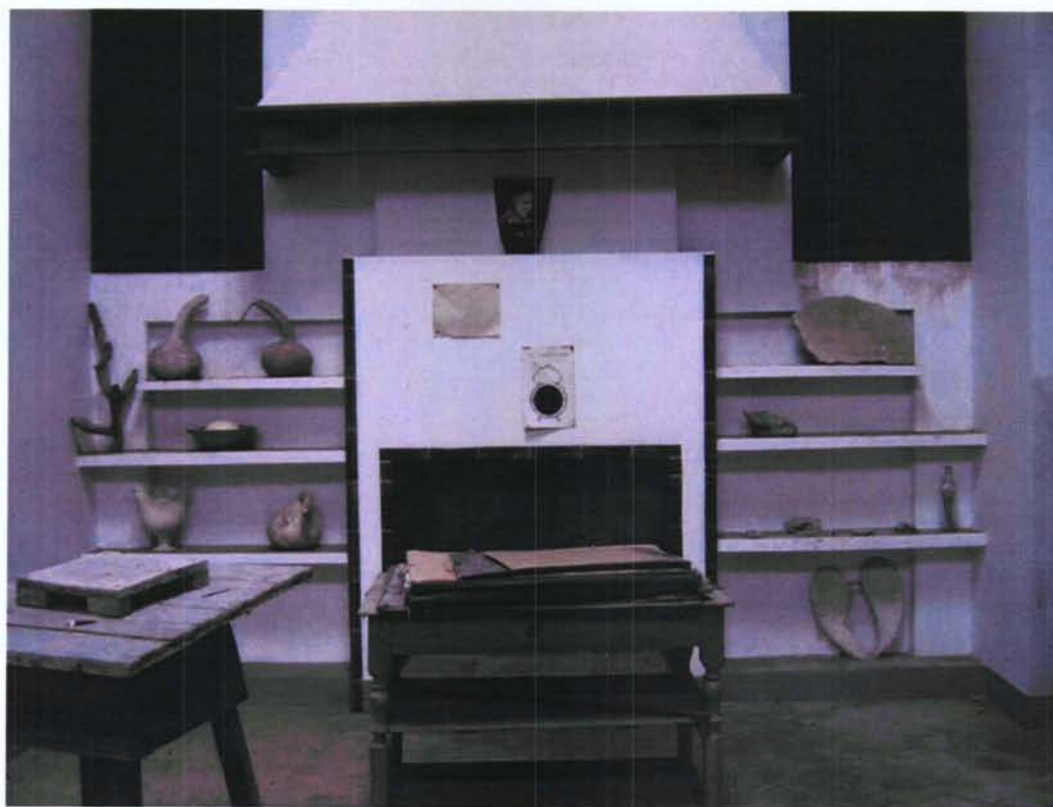
193. Obrador. Interior



194. Obrador. Interior



195. Obrador. Interior



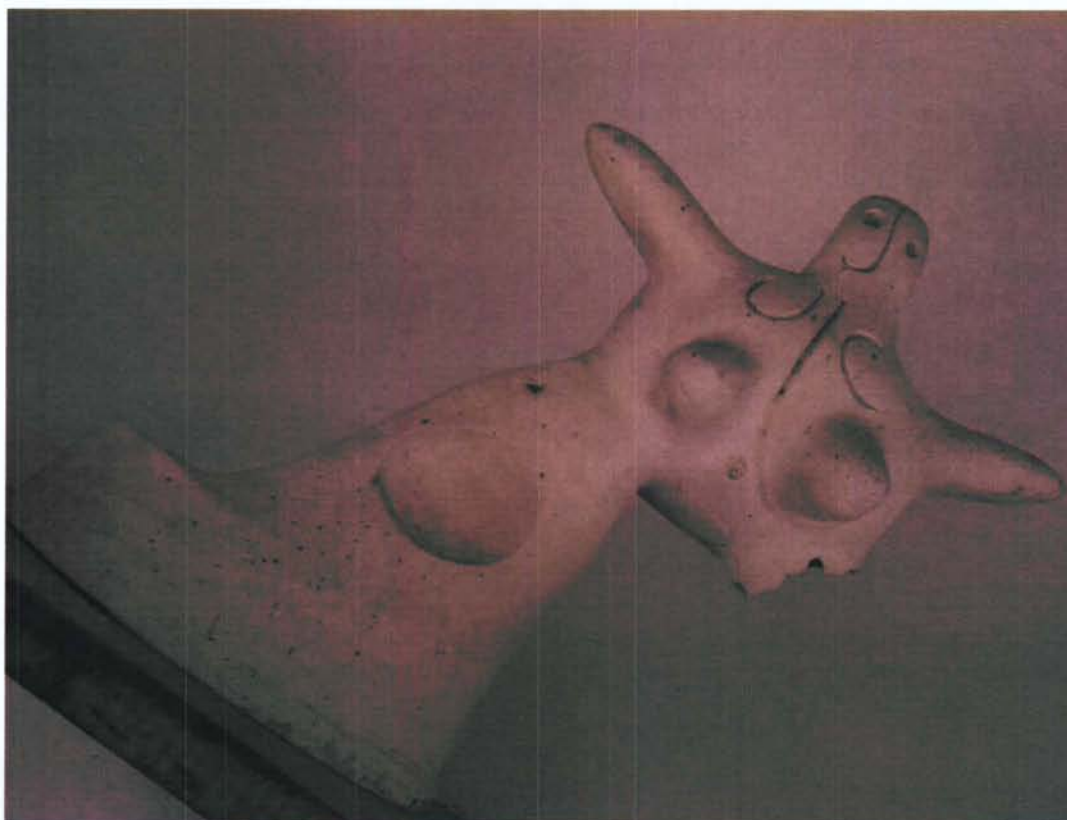
196. Obrador. Interior



197. Obrador. Interior



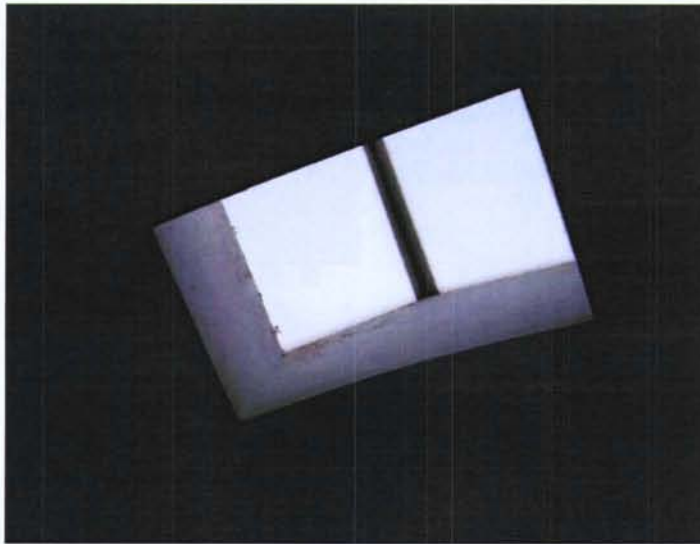
198. Obrador. Interior



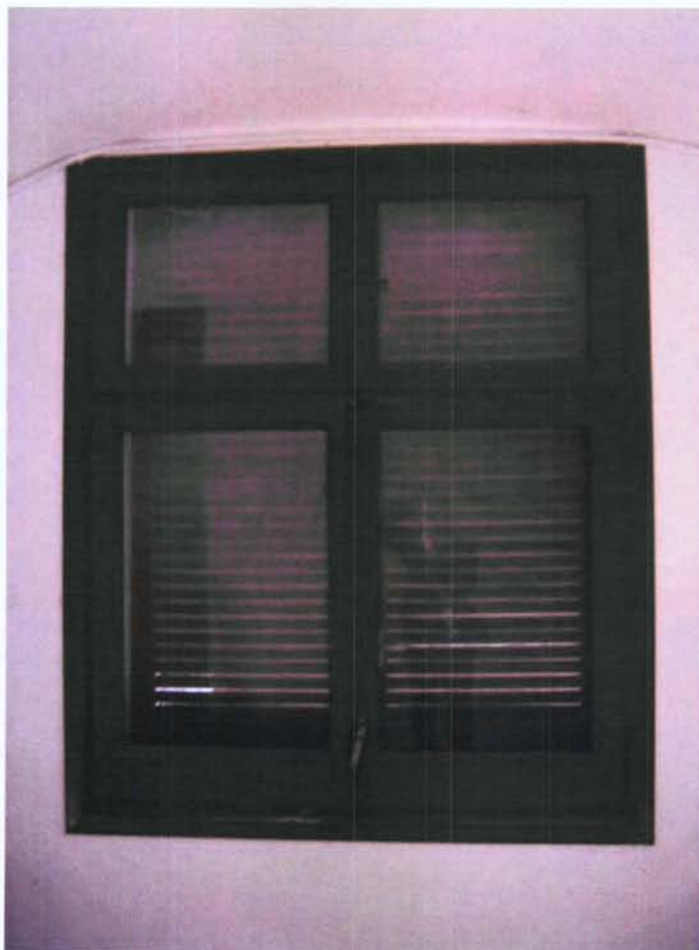
199. Obrador. Interior



200. Obrador. Interior



201. Obrador. Interior. Claraboia



202. Obrador. Interior



203. Obrador. Accés



204. Obrador. Accés



205. Obrador. Interior



206. Obrador. Interior



5. Crèdits

L'expedient de declaració de bé cultural d'interès nacional, en la categoria de monument històric, a favor del **Mas Miró, a Mont-roig del Camp** (Baix Camp), ha estat redactat per la Direcció General del Patrimoni Cultural a través de l'Àrea de Planificació i Acció Territorial.

Direcció: Jaume Fresquet i Folch
Cap de l'Àrea de Planificació i Acció Territorial

Mariona Abelló i Sala
Cap de la Secció de Protecció del PCI (APAT)

Coordinació: Mariona Abelló i Sala
Cap de la Secció de Protecció del PCI (APAT)

Redacció: Patrícia Rodríguez Triguero, arquitecte
Isabel Picallo Soler, historiadora (ACR)
Rosa Ma. Malet, directora de la Fundació Joan Miró
Dolors Ricart, subdirectora de la Fundació Joan Miró
Francesc Esteve, Fundació Joan Miró
Teresa Montaner, Fundació Joan Miró
Ingríd Fontanet, Fundació Joan Miró
Jaume Freixa, arquitecte
Mariona Abello i Sala (APAT)
Xavier Garcia Garcia, historiador (APAT)

Gestió: M. José Ruiz Ortega (APAT)

Planimetria: Patrícia Rodríguez Triguero, arquitecte

Fotografia: Mariona Abelló i Sala (DGPC)
Isabel Picallo i Soler (DGPC)
Patrícia Rodríguez Triguero

Barcelona, octubre de 2005
/jd