



Memòria de la intervenció arqueològica realitzada a Can Sivila. Súria, Bages. 5-16 de maig 2003

Guàrdia i Felip, Jordi



Avís legal

Aquesta obra està subjecta a una llicència Reconeixement-NoComercial-SenseObresDerivades 2.5 de Creative Commons. Se'n permet la reproducció, distribució i comunicació pública sempre que se'n citi el titular dels drets i no se'n faci un ús comercial. No es pot alterar, modificar o generar una obra derivada a partir d'aquesta obra. La llicència completa es pot consultar a <http://creativecommons.org/licenses/by-nc-sa/2.5/es/legalcode.ca>.

MEMÒRIA DE LA INTERVENCIÓ ARQUEOLÒGICA REALITZADA A CAN SIVILA

(Súria, Bages)

5-16 maig 2003

**Promotor:
Ajuntament de Súria**

**Realització:
Arqueociència Serveis Culturals SL**



**Direcció tècnica:
Jordi Guàrdia i Felip**

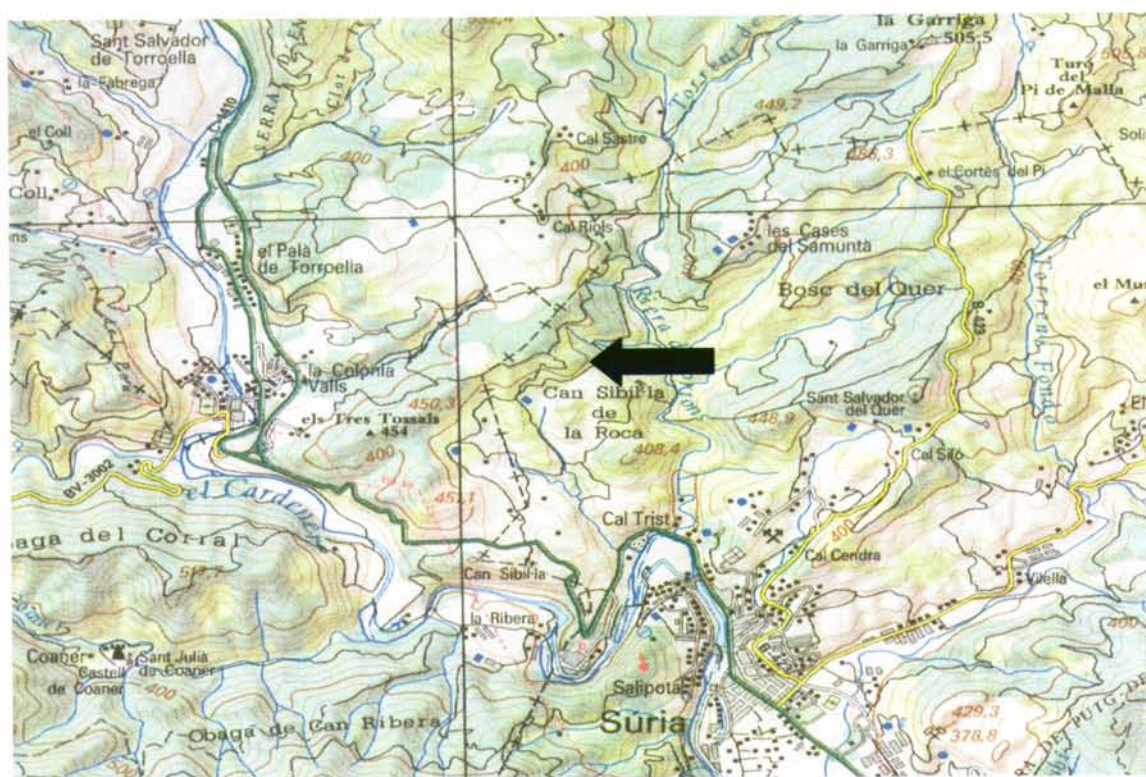
INTRODUCCIÓ

Entre els dies 5 i 16 de maig de 2003 s'ha efectuat una intervenció arqueològica al turó de Can Sivila (Súria, Bages). Aquesta actuació, promoguda per l'Ajuntament de Súria, ha estat dirigida pel Sr. Jordi Guàrdia i Felip, de l'empresa Arqueociència Serveis Culturals, SL.

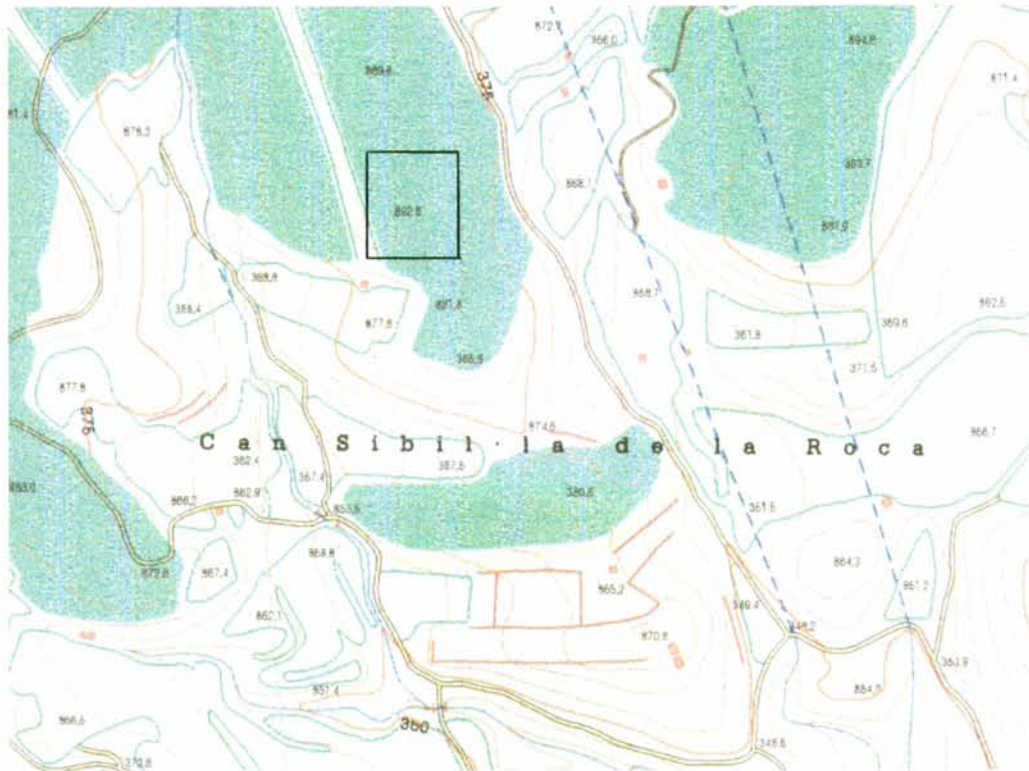
SITUACIÓ I DESCRIPCIÓ DE L'INDRET

L'indret de Can Sivila està situat al nord-oest de la població de Súria, dins el terme municipal d'aquesta localitat, a la comarca del Bages.

El lloc es troba delimitat per un petit turó dins un terreny erm, al paratge conegut com Can Sibilla de la Roca, territori caracteritzat per la proliferació de boscos de pins, on són visibles les restes



Situació de Can Sivila. Font: I.C.C.



Situació de Can Sivila (dins un quadrat). E 1:5000. Font: I.C.C.

de nombroses feixes de vinya. L'accés s'efectua des de la rotonda que hi ha a la sortida de Súria nord de la carretera C-1410 en direcció a Cardona, on cal seguir una pista forestal que porta a peu de l'elevació.

Can Sivila es caracteritza per les troballes ocasionals i descontextualitzades de ceràmica ibèrica en superfície. Entre aquestes destaca la presència de diversos fragments d'una mateixa peça de

ceràmica ibèrica a torn oxidada; es tracta d'un plat de secció còncaua amb peu i vora reentrant (patera), que, a grans trets, podem situar cronològicament entre els regles IV i I a.C.



Turó de Can Sivila (centre de la imatge)

A part de les troballes ocasionals, la situació privilegiada d'aquest turó, amb ampli domini visual de l'entorn (control del territori on s'ubica l'actual vila de Súria), podia ser l'indici de l'anterior existència en aquest lloc, d'un emplaçament pròpi del període ibèric.

Les seves coordenades U.T.M. són:

X: 395300

Y: 4633684

La seva alçada sobre el nivell del mar és de 392'6 m.

ANTECEDENTS

El coneixement d'aquest possible jaciment s'origina exclusivament a partir de notícies verbals dels habitants de les rodalies.

Apareix fixat a la Carta Arqueològica del Bages del Servei d'Arqueologia de la Generalitat de Catalunya, i a l'Inventari del Patrimoni Cultural de Súria de la Diputació de Barcelona.

MOTIUS DE LA INTERVENCIÓ

Davant la intenció del propietari de la finca de condicionar el turó esmentat pel conreu de la vinya, i tenint en compte la probabilitat d'afectació del nivell del subsòl existent, es va creure convenient de procedir a una intervenció arqueològica prèvia per tal de verificar la possible existència d'estructures d'interès arqueològic que podrien anar associades als materials recuperats en superfície.

METODOLOGIA I PLANIFICACIÓ



Patera ibèrica procedent de Can Sivila

L'àmbit d'actuació arqueològica s'ha limitat a la plataforma superior del turó, un espai que té forma arrodonida i unes dimensions aproximades de 40 x 45 m.

Inicialment es preveia la realització, en forma manual, de cales regulars de dimensions variables segons les característiques del terreny, per procedir a una delimitació del jaciment en extensió. Amb aquestes cales es volia exhaurir, en diversos punts, tot el

on és què patera ?

sediment dipositat a la part més alta del turó, fins assolir el nivell del terreny natural originari, i comprovar així o descartar totalment la presència de restes arqueològiques. Posteriorment es comprovaria la fondària de les possibles restes aparegudes mitjançant sondejos puntuals.

El desenvolupament dels treballs i el resultat negatiu dels sondejos que s'anaven fent, provocà a la pràctica la successiva execució de cales, fins un total de 7, als llocs on a priori semblava que hi havien més possibilitats de localitzar restes d'hàbitat.

El total de superfície excavada seguint aquesta metodologia arriba als 36 m².

De forma paral·lela a l'excavació s'ha efectuat una planimetria acotada, consistent en la situació de les cales efectuades en aquesta intervenció, així com la corresponent documentació fotogràfica.

RESULTATS

Cala 1

Aquesta cala fou realitzada a la zona central de la part més elevada del turó, en l'angle que formen dues feixes de vinya de 60 cm d'amplada, amb la intenció de verificar si aquestes parets de contenció es fonamentaven en estructures més antigues.

Presenta unes dimensions de 2 x 1 m, i la màxima fondària assolida en la seva excavació és de 0'30 m.

L'estratigrafia, equivalent a la resta de cales, és molt senzilla: al nivell superficial (Ue 1), succeeix aviat el terreny natural (Ue 2), format per margues argiloses de tonalitats vermelles i blavoses, molt descompostes en el nivell superior fins assolir una textura compacta en pocs centímetres. Aquest tipus de roca no es presenta amb la seva superfície uniforme, sinó amb un fort grau d'inclinació en tots els sondejos.

Les dues feixes s'assentaven directament sobre el sòl originari, sense documentar-se en aquest sondeig res més que un fragment de ceràmica a torn ibèric, de cocció oxidant, localitzat al nivell superficial.



Cala 1



Cala 2

Cala 2

Fou practicada a prop d'una feixa de contenció, a la banda nord-oest del turó, en l'indret on segons les informacions de que disposavem, s'havia localitzat la patera anteriorment descrita.

Amb unes dimensions de 2 x 2 m, la màxima fondària assolida en la seva excavació és de 0'45.

El resultat de l'excavació practicada en aquesta cala ha estat negatiu, recuperant-se 3 fragments informes de ceràmica a torn oxidada.

Cala 3

Se situa a la banda oest del turó. Es va fer al costat de la cara interna d'una paret de més de 2 m d'amplada, amb pedres de farciment, que inicialment, per la seva estructura i dimensions, no semblava respondre a les típiques característiques de les feixes de conreu, i podia tractar-se hipotèticament de les restes d'un mur defensiu d'època ibèrica.

Té unes dimensions de 2 x 1 m, amb una potència de 0'40 m fins el sòl natural.

El resultat d'aquesta excavació fou negatiu: la paret mencionada tan sols contenia una filada de grans blocs per la seva cara interna, fonamentada directament sobre el terreny natural. S'hi van recuperar 3 fragments indeterminats de terrissa.



Cala 3

Cala 4

Aquest sondeig, amb unes dimensions de 3 x 3 m, es localitza a la banda nord-est del turó, en un espai pla.

De resultats negatius, la conseqüència més important d'aquesta excavació, de 0'60 m de potència màxima, fou la constatació de com les rases obertes pel conreu de la vinya havien arribat a retallar les margues naturals localitzades en aquest punt. Procedeixen del nivell superficial d'aquesta cala 2 fragments indeterminats de terrissa.



Cala 4

Cala 5

Es troba entre les cales 2 i 4, i presenta les mateixes dimensions que la cala 2. Es va escollir aquest lloc en concret per la presència d'un grup de blocs de pedra que hipotèticament podrien haver constituït restes del reompliment d'una possible sitja excavada a la roca, les parets de la qual s'haurien erosionat progressivament.

La presència de la roca mare es regularitza en aquest sondeig entorn dels 0'60 m de profunditat.

A l'igual que ocorre en els cassos anteriors, no es detecta en aquesta cala la presència de cap estructura d'interès arqueològic, recuperant-se a nivell superficial tan sols 1 fragment de ceràmica ibèrica a torn oxidada, 1 fragment de ceràmica a torn oxidada, i les restes d'un clau de ferro.

Cala 6

La cala 6 se situa a la zona de migdia del turó, on era més probable que degut a una orientació favorable, existissin restes d'un assentament.

Les seves dimensions són 3 x 3 m, i s'ha arribat als 0'45 m a la part on el sediment superficial tenia més potència.



Cala 5



Cala 6

El resultat, des del punt de vista arqueològic, ha estat totalment negatiu, sense la presència d'estructures o material.

Un cop verificat aquest sondeig, es va fer una rasa de 1 m d'amplada i 4 m de llarg en direcció oest per assegurar la no existència de restes arqueològics a l'entorn, amb els mateixos resultats.



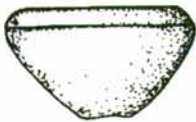
Cala 7

Cala 7

Aquesta cala, amb unes dimensions de 2 x 1 m i una fondària de 0'50 m, fou practicada en una terrassa situada a una cota lleugerament inferior a la resta de sondejors, però molt a prop de la cala 6, a tocar de la vora sud del turó. Se situa en l'angle que formaven les restes d'una petita feixa i una al·liniació de roca. Es tractava en aquest cas de verificar si havia existit un aprofitament de la roca natural com a base per constituir algun tipus d'àmbit habitacional.

El resultat ha estat totalment negatiu, doncs no hi trobem cap resta d'estructures o material arqueològic.

MATERIAL



SCS - 1/1



Al llarg d'aquesta intervenció s'han recuperat un total de 24 fragments ceràmics i 1 fragment metàl·lic. D'aquest conjunt, 13 fragments procedeixen de la prospecció visual efectuada sobre la superfície del turó, i la resta aparegueren al nivell superficial de les cales 1-5.

Les principals característiques d'aquest material rauen en la seva migradesa, indefinició i l'estat desgastat que presenten la majoria de les peces, a part del petit tamany de tots els fragments. Pel que fa a la indefinició, cal dir que del total de peces només 6 (s'inclou 1 fragment de fons), poden ser atribuïdes clarament a l'època ibèrica. Per altra banda, el reduït tamany dels fragments tampoc permet esbrinar de quin tipus de peça es tracta en cap cas.

Tot i això, i com a excepció més destacable, el conjunt localitzat al llarg de la prospecció visual conté 1 fusaiola de ceràmica, de planta circular i secció cònica, amb perforació central. Dins aquest grup cal mencionar també 2 fragments de vora i 1 fragment de fons

molt malmesos, a part d'altres fragments informes, gairebé ~~sempre~~ sempre de ceràmica a torn oxidada.

CONCLUSIONS

La campanya de sondeig efectuada a Can Sivila ha donat resultats negatius, constatant-se la total absència d'estructures d'interès arqueològic, la recerca de les quals era l'objectiu d'aquesta intervenció.

La presència del nivell natural a molt poca fondària, fet verificat arreu, pot ser un indicatiu de l'important erosió que hauria patit aquest indret al llarg del temps. El conreu de la vinya ha facilitat en gran mesura aquest desgast del sòl.



Aspecte del turó de Can Sivila des del sud

Una altra causa que justificaria l'absència de troballes seria l'aprofitament de la base dels hipotètics paraments de les estructures preexistents, per constituir les nombroses feixes de vinya que s'estenen per tota la superfície del turó.

Tot i això, i des d'un altre punt de vista oposat, les troballes de ceràmica dispersa no justificarien per sí soles la presència d'un jaciment arqueològic, sinò que haurien arribat al cim del turó com part de l'aportació artificial de terres externes, amb la finalitat de condicionar el terreny mitjançant terrasses i feixes de conreu. En aquest sentit, cal recordar la ubicació del material, sempre relacionat amb el nivell superficial, i mai aparegut en relació amb cap estructura o nivell d'ocupació.

Quina s, claus, se en hipòtesis ?

BIBLIOGRAFIA

Carta Arqueològica del Bages, Servei d'Arqueologia de la Generalitat de Catalunya

Inventari del Patrimoni Cultural de Sùria, Diputació de Barcelona.

INVENTARI DE MATERIALS

LLISTAT D'ABREVIATURES PRESENTS EN LA COLUMNA "CLASSE" DE L'INVENTARI DE MATERIALS

TI: ceràmica a torn ibèrica oxidada

TO: ceràmica a torn oxidada

TLO: ceràmica a torn lent oxidada

MF: metall ferro

Altres:

IND: peça individualitzada

V: vora

F: fons

N: nansa

INF: informe

D: peça dibuixada

UE	NUMERO	CLASSE	TIPUS	IND	V	F	N	INF	TOTAL	D
1	1	TO	fusaiola	1					1	x
1	2	TI				1		5	6	
1	3	TO			2	1		7	10	
1	4	TLO						7	7	
1	5	MF	clau						1	

PLANIMETRIA

Situació de les cales de sondeig E 1:150