



## Memòria del projecte arqueològic : prospeccions als Monistrols del Bages

Martí Castelló, Ramon ; Colomer i Salomó, Jordi



### **Avis legal**

Aquesta obra està subjecta a una llicència Reconeixement-NoComercial-SenseObresDerivades 2.5 de Creative Commons. Se'n permet la reproducció, distribució i comunicació pública sempre que se'n citi el titular dels drets i no se'n faci un ús comercial. No es pot alterar, modificar o generar una obra derivada a partir d'aquesta obra. La llicència completa es pot consultar a <http://creativecommons.org/licenses/by-nc-sa/2.5/es/legalcode.ca>.

## SÍNTESE DELS RESULTATS

L'única campanya de prospeccions executada durant la tardor de l'any 2002 en relació al projecte de referència ha consistit en la pràctica d'una vintena de jornades de treball de camp, uns treballs que han estat codirigits per Ramon Martí i Jordi Colomer i on han participat altres cinc estudiants d'Història de la Universitat Autònoma de Barcelona.

Els resultats obtinguts poden considerar-se satisfactoris perquè hem aconseguit resoldre la qüestió fonamental que plantejava el projecte, tot i que les conclusions obtingudes ens han allunyat de la nostra hipòtesi inicial. Així, volíem estudiar en prospecció els quatre casos del topònim medieval "Monistrol" que es localitzen al Bages, per verificar si es tractava inicialment de fundacions o de punts de vigilància i defensa d'època islàmica com suposavem. La nostra suposició es remuntava a l'any 1996, quan a la comarca de l'Alt Palància (Castelló) excavàrem una torre del segle VIII que identificàvem amb el topònim arabitzat Almonacid, que s'atribueix a una vall immediata. Al Bages, però, hem pogut comprovar que la denominació "monistrol" fa referència, més aviat, a un monestir cristià o mossàrab de dimensions reduïdes, un antic monestir com proposava la interpretació etimològica més comuna. Comprovada la validesa de la proposta tradicional, no dubtem que els casos d'aquests topònims, que són poc més d'una desena arreu de Catalunya, mereixerien una atenció arqueològica especial. Aquesta memòria bé que ho prova.

Al Bages, dels quatre topònims "monistrol" que preteníem estudiar només un exemple ofereix condicions idònies per prospectar i ens ha proporcionat una mostra ceràmica de consideració. Aquí, es troba abandonat i, per això, és excepcional o especialment significatiu el cas de Monistrol de Gaià, que es localitza a l'entorn de les ruïnes de l'església de Sant Pere, on hem obtingut dues mostres ceràmiques extenses i diferenciades que provarien que l'assentament monàstic inicial pot haver estat actiu des dels segles VII-VIII fins el segle X aproximadament. Així, aquí l'ocupació tardo-antiga es comprova al voltant de les ruïnes església, on obtenim materials diversos molt fragmentats i escòries de ferro, un edifici que només presentaria estructures dels segles

XII-XIII i de la fi de l'època moderna. Aquí mateix uns 50 metres al nord-oest de l'església de Sant Pere, en iniciar-se la pujada del camí que mena al mas modern d'Obradors es localitza un altre sector fèrtil en materials tardo-antics, sobre el marge superior del camí on es localitzen dues feixes que han estat esplanades en aprofitar les plataformes que defineixen els rocs que circumden el turó del mas: en la mostra obtinguda en aquest sector un fragment de *tegula* i una nansa d'orelles d'una olla o marmitta delaten que aquest ha estat l'emplaçament d'un petit habitat tardo-antic amb estructures recolzades a les roques, ocupat fins ben entrada l'Edat Mitjana i que cal relacionar amb la fundació i la vigència d'aquest monestir. D'altra banda, l'excepcionalitat del cas de Sant Pere de Monistrol ens ha conduït a prospectar intensament la petita vall on es troba, on estudiem també tots els seus masos (Obradors, Puig, Roca) o les principals prominències (Serrat de l'Àliga, Galera), mentre que arreu del municipi de Gaià hem cercat el poblament antic principal i el seu castell medieval (Vilagaià, Cementiri dels Moros, Castell de Gaià).

Un segon cas que ens ha ofert dades de consideració ha estat Monistrol de Rajadell o Monistrolet, concretament a l'entorn de l'emplaçament de l'església de Santa Maria, en un finca particular closa on només hem obtingut una mostra ceràmica molt reduïda. Tot i això, aquí la presència d'un fragment de *tegula* considerem que és suficient per comprovar l'antiguitat de l'emplaçament, mentre que la resta de la mostra certifica la intensitat bàsica de l'ocupació alto-medieval. Davant les dificultats específiques per desenvolupar l'estudi d'aquest cas, a la resta del municipi de Rajadell, molt extens, ens hem limitat a contrastar dues hipòtesis toponímiques més: d'una banda analitzem el cas de Sant Simeó de Centelles, un topònim el de *Centum Cellas* que també té connotacions monàstiques o eremítiques i que aporta indicis d'ocupació ibero-romana, alto-medieval i més tardana; d'altra banda també s'estudia el cas de Can Maçana o el Pla de Cirera perquè actualment es defensa la hipòtesi que Cirera derivaria del terme àrab *hirasa*, amb el significat precís de guàrdia, una hipòtesi que sembla desmentir-se en aquest cas, on Cirera sembla traduir-se en Coll, mentre que Can Maçana es una fundació moderna.

A Monistrol de Montserrat la prospecció que plantejavem ha estat inútil, en trobar-nos davant d'un nucli compacte de població que no permet l'obtenció de mostres vàlides. Tot i això, com en els casos anteriors considerem que el monestir inicial de

referència degué trobar-se vers l'emplaçament actual de l'església parroquial, que ara ocupa el bell mig del nucli urbà. Davant d'aquesta dificultat, a la resta del municipi ens hem limitat a fer dues comprovacions relacionades amb les nostres hipòtesis inicials: amb l'estudi de les ruïnes de la Bestorre hem comprovat que no es tracta d'una fortificació medieval sinó que és estrictament moderna; en estudiar l'ermita de Sant Antolí hem pogut descartar que tingui cap relació amb un topònim arabitzat que es documenta en aquesta zona.

En Monistrol de Calders l'antic monestir que cal suposar també devia trobar-se vers l'emplaçament de l'església parroquial, ara enmig del nucli urbà actual. Aquí, entre rieres, parcs i cases, la prospecció practicada ha estat inútil i només hem observat materials moderns al fossar o arreu dels solars de la població. Amb aquesta limitació de partida, a la resta del municipi ens hem limitat a practicar dues comprovacions puntuals: d'una banda, hem comprovat l'existència d'un petit establiment tardo-antic pròxim a la Païssa, on havia estat excavada part d'una necròpolis; d'altra banda, hem volgut trobar l'emplaçament original d'un altre topònim arabitzat com és el cas de la Mussarra, sense aconseguir-ho.

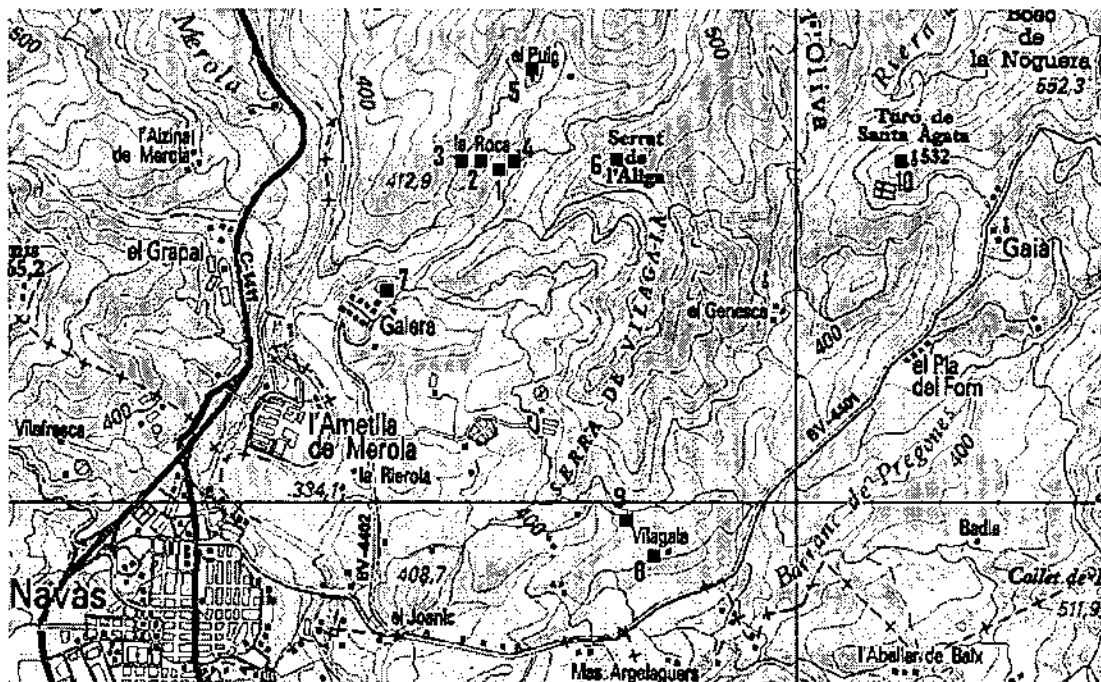
Així hem pogut observar que els quatre enclaus originals dels topònims "monistrol" es troben en indrets que són relativament arcerats i enclotats en les valls respectives, llocs que semblen haver disposat de camps de conreu més o menys extensos des de bon començament. Altrament, no hem pogut provar que existeixi una relació directa entre els casos d'aquests "monistrols" i la toponímia que delataria una xarxa de vigilància altomedieval d'origen islàmic. Podem conclure, finalment, que es confirma la hipòtesi tradicional que identifica aquests topònims amb monestirs de tradició visigòtica, tot i que el cas de Gaià sembla precisar, a més, que aquest es constitueix o és vigent en època islàmica (segles VIII i IX). L'existència d'una església inicialment sembla confirmada per la presència de *tegulae* en els casos de Gaià i Rajadell, mentre que la fixació del topònim diminutiu "monasteriolo" cal atribuir-la ja a l'època comtal, ben entrat el segle X, quan comencen a construir-se els grans monestirs benedictins de la comarca. Observem, finalment, que l'emplaçament de tots quatre casos mereixerà la condició d'església parroquial d'ençà del segle XI, on també es confirmaria l'origen eclesiàstic inicial.

Resolta aquesta qüestió, la resta de prospeccions practicades també merèixen certes valoracions de conjunt. D'una banda, després d'haver treballat a la comarca veïna del Berguedà, ens ha sorprès la importància que el poblament antic i tardo-antic té a la comarca del Bages. Aquí els casos de Castell Gaià, Cementiri dels Moros i Centelles són bons exemples de la vitalitat i la dispersió que presenta l'ocupació ibero-romana i que sembla concentrar-se progressivament en certs llocs com l'entorn de Vilagaia durant l'època imperial. Aquí mereix destacar igualment l'antiguitat de certes vies de comunicació, com ho seria el camí que uneix Navàs, Gaià i Sant Pere de Pinòs de Berguedà, emplaçaments tots tres on es detecten restes antigues, un camí que recorre tota la riera de Gaià i que pot remuntar-se, si més no, als inicis de la conquesta romana. D'altra banda, la intensitat de l'ocupació tardo-antiga queda provada per la continuïtat de Vilagaia, per la reocupació de Centelles o per nombroses fundacions *ex novo* com serien els quatre Monistrol estudiats, la Païssa o un petit enclavament immediat a la Bestorre. Igualment, també es comprova la precarietat o la progressiva dispersió del poblament durant l'Alta Edat Mitjana en estudiar altres casos com el Pujol de Galera, el Serrat de l'Àliga, mas Puig o la Roca, mentre que només els castells com el Castell de Gaià tendeixen a agrupar una part de la població durant un període breu, com són els segles X-XII. Finalment, l'estudi d'altres casos moderns com el mas Obradors, Can Maçana, la Bestorre, Sant Antoli o la Mussarra també ens ha servit per corregir-nos o per corregir les hipòtesis d'altri, casos que tenen la seva pròpia utilitat a l'hora d'estudiar l'evolució del poblament en cada zona concreta.

Pot afirmar-se, en conclusió, que aquest projecte de prospeccions ha servit per confirmar que els topònims derivats del terme llatí *monasterium* corresponen efectivament a monestirs tardo-antics o alto-medievals. També pot afirmar-se, finalment, que la fundació d'aquests enclavaments monàstics s'inscriu en un procés més ampli de dispersió del poblament i de colonització d'espais erms arreu del Bages, un procés que s'inicia a l'època tardo-antiga i que encara continua durant l'Alta Edat Mitjana.

Barcelona-Ripoll, desembre de 2004

## Municipi de GAIÀ



- 1-Sant Pere de Monistrol; 2-Feixes de Monistrol; 3-Mas Obradors; 4-Mas Roca; 5-El Puig; 6-Serrat de l'Aliga; 7-Pujol de Galera; 8-Mas Vilagaià; 9-Cementiri dels Moros; 10-Castell de Gaià.

Amb una ocupació tradicional de càire dispers en petits barris i masos, el terme municipal de Gaià ens ha proporcionat les millors condicions per practicar el treball de camp. Aquí hem prospectat en extensió tota la vall de Sant Pere a fi d'encerclar el jaciment arqueològic del monistrol que cercavem amb l'obtenció de 7 mostres ceràmiques. Altrament l'estudi específic de Vila-Gaià i del Castell de Gaià ens ha proporcionat altres jaciments pròxims que són excepcionals i que aporten mostres que són, respectivament, anteriors o posteriors a la fundació del monistrol analitzat. Unes i altres actuacions ens faciliten les precisions cronològiques que exposem.

## 1-Sant Pere de Monistrol

Localització: 4,08/46,415. Alçada: 395 metres aproximadament.

Documentada d'ençà de la fi del segle X, l'església enrunada de Sant Pere de Monistrol conserva murs medievals i moderns que han estat descrits als catàlegs monumentals<sup>1</sup>. Es troba sobre la marge dreta de la riera homònima, bastida sobre una plataforma rocallosa i voltada de bosc, a mig camí entre els masos abandonats de la Roca i d'Obradors.



El camp de conreu immediat a l'església ens ha facilitat una mostra de 166 fragments ceràmics, escòries i altres restes. En aquest cas es confirma una ocupació alto-medieval mal definida, mentre que l'enclavament precís sembla coneixer el seu apogeu durant els segles XII-XV. L'església també és objecte de reedificació vers la fi del segle XVIII, finalitzada l'any 1794 com indica una inscripció en la porta. Sense estructures originals aparents, versemblantment aquest podria ésser l'emplaçament del primitiu monestir alto-medieval que delata el topònim, però cal observar que els materials antics són més abundants i evidents a prop d'ací, a les feixes que s'estudien en la mostra següent. D'altra banda, cal anotar també la notòria presència d'escòries al voltant de l'església, indicatiu d'una activitat metal·lúrgica que sembla relacionar-se amb la primera fase de l'assentament i que potser indica una funció industrial estricta inicialment.

Materials (166 fragments; siglat MGA):

- 2 fragments de vores exvassades, bisellada o arrodonida, pasta poc depurada, cuïta òxido-reductora alto-medieval.
- 7 fragments de vores exvassades diverses, pasta poc depurada, cuïta reductora medieval.
- 6 fragments de vores diverses, pasta força depurada, cuïta oxidant amb vidrat modern.
- 3 fragments de base plana o convexa, pasta diversa, cuïta oxidant alto-medieval i moderna.
- 1 fragments de base plana, pasta força depurada, cuïta oxidant amb vidrat modern.
- 2 fragments de base plana o convexa, pasta poc depurada, cuïta reductora medieval.
- 2 fragments de nansa, pasta diversa, cuïta oxidant amb vidrat modern.
- 1 fragment informe amb línia incisa, pasta poc depurada, cuïta òxido-reductora alto-medieval.
- 6 fragments informes amb línies incisives, pasta diverses, cuïta reductora medieval diversa.
- 2 fragments informes amb vidrat verd i manganès medieval, pasta depurada, cuïta oxidant.
- 11 fragments informes, pasta diversa, cuïta oxidant alto-medieval i moderna.
- 6 fragments informes, pasta depurada, cuïta oxidant amb vidrat modern.
- 30 fragments informes, pasta poc depurada, cuïta òxido-reductora alto-medieval.
- 76 fragments informes, pasta diversa, cuïta reductora medieval.
- 2 fragments de teula àrab, cuïta oxidada.
- 4 fragments de fundició de ferro.
- 1 fragment de làmina de ferro.
- 1 fragment de pedra volcànica (potser d'un molí manual).
- 1 fragment de vidre (modern?).
- 1 fragment informe d'os.
- 1 càpsula de projectil modern (potser bala de fusell).

---

<sup>1</sup>*Catalunya Romànica* 11 (1984) p.258.



## 2-Feixes de Monistrol

Localització: 4,08/46,415. Alçada: 400 metres.

Uns 50 metres al nord-oest de l'església de Sant Pere, en iniciar-se la pujada del camí que mena al mas Obradors, sobre el marge superior es localitzen dues feixes que han estat esplanades en aprofitar les plataformes que defineixen els rocs que circumden el turó del mas. Els materials dispersos en superfície delaten que aquest ha estat l'emplaçament d'un petit habitat medieval, vigent des dels inicis de l'Edat Mitjana.



Sobre aquest camí, els marges erosionats ens han ofert una mostra ceràmica exhaustiva força extensa i homogènia: aquí, les ceràmiques més abundants corresponen a produccions que hem datat aproximadament entre els segles VII-IX a la comarca de Berga en campanyes anteriors, amb el cas concret d'una nansa de mamel·ló que presenta nombrosos paral·lels en jaciments arqueològics tardo-antics arreu de Catalunya; també, destaca la presència d'un únic fragment de *tegula*, mentre que els materials de tradició romana potser només els representa una petita proporció dels fragments informes de cuïta oxidada. Amb les dades disponibles res impedeix que els més antics d'aquests materials puguin remuntar-se als segles VI-VIII. En tot cas, l'apogeu de l'enclavament és anterior al segle X, mentre que els habitatges adossats a les roques que poden haver existit aquí potser no van superar els segles XI-XII. Els materials moderns són residuals i poden relacionar-se amb el camí, amb l'església i amb el mas immediats.

La comparació d'aquesta mostra amb la de l'església de Sant Pere de Monistrol sembla indicar que aquest enclavament annexe al de l'església immediata constitueix el nucli primitiu de les seves dependències habitades, amb materials que són fins i tot més

antics, sense que pugui descartar-se tampoc que aquest sigui l'emplaçament fundacional del monestir alto-medieval.

Materials (222 fragments; siglat MGA):

-3 fragments de vores exvassades, pasta depurada i dura, cuïta oxidada tardo-antiga, medieval.

-3 fragments de vores exvassades, pasta depurada i dura, cuïta oxidada amb vidrat modern.

-2 fragments de vores exvassades i motllurades, pasta poc depurada, cuïta óxido-reductora alto-medieval.

-2 fragments de vores exvassades, pasta poc depurada i dura, cuïta reductora medieval.

-1 fragment de base plana amb línia incisa, pasta depurada i dura, cuïta oxidada tardo-antiga possiblement.

-7 fragments de base plana o convexa, pasta diversa, cuïta reductora tardo-antiga i medieval.

-1 nansa d'orelles o mamel·ló d'olla o marmita, pasta depurada amb mica, cuïta reductora ennegrida tardo-antiga.

-3 fragments informes amb línia incisa, pasta poc depurada, cuïta oxidada o reductora alto-medieval.

-1 fragment de tegula, pasta grollera, cuïta óxido-reductora tardo-antiga possiblement.

-27 fragments informes, pasta depurada o més grollera, cuïta oxidada tardo-antiga i moderna.

-7 fragments informes, pasta depurada, cuïta oxidada amb vidrat modern.

-57 fragments informes, pasta sovint grollera, cuïta óxido-reductora tardo-antiga i alto-medieval bàsicament.

-102 fragments informes, pasta diversa, cuïta reductora medieval, sovint amb cuïtes ennegrides i superfícies granuloses.

-4 fragments de ferro (sembla un clau gros).

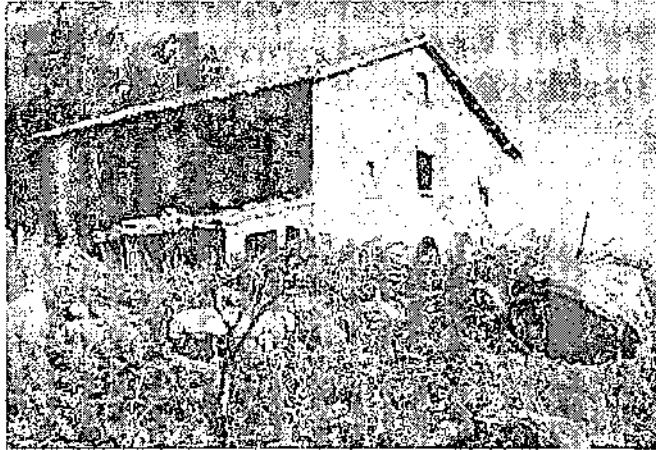
-1 fragment informe de vidre.

-1 moneda moderna (indeterminada, fi del segle XIX).

### 3-Mas Obradors

Localització: 4,08/46,415. Alçada: 410 metres aproximadament.

Mas abandonat que domina el capdamunt del turó que hi ha a redòs de Sant Pere de Monistrol, sobre les feixes estudiades a la mostra anterior. L'arc de la porta d'accés presenta una inscripció que data l'edifici l'any 1620.



La petita mostra ceràmica que hem recollit al voltant del mas ens confirma la seva ocupació estricta d'ençà del segle XVII i fins ben entrat el segle XX. Això pensem que ens permet precisar quan es produeix la desafectació definitiva de l'assentament immediat de Sant Pere de Monistrol i comparar aquests productes tardans amb el contingut de les dues mostres prèvies.

Materials (17 fragments; siglat MGC):

- 1 fragment de vora recta, pasta depurada, cuïta oxidant amb vidrat blanc modern.
- 2 fragments de base plana o anular, pasta depurada, cuïta oxidant amb o sense vidrat modern.
- 1 fragment de base anular, pasta depurada, cuïta reductora moderna.
- 1 fragment informe, pasta depurada, cuïta oxidant amb vidrat blanc i blau modern.
- 6 fragments informes, pasta depurada, cuïta oxidant diversa d'època moderna.
- 1 fragment informe, pasta depurada, cuïta òxido-reductora moderna.
- 5 fragments informes, pasta depurada, cuïta reductora moderna.

#### **4-Mas Roca**

Localització: 4,08/46,415. Alçada: 400 metres aproximadament.

Mas abandonat que domina el capdamunt d'una roca situada a uns 50 metres a ponent de Sant Pere de Monistrol, a l'altra banda de la riera. Documentada a la fi del segle X ("ipsa roca"), aquí només s'aprecien, però, les restes del mas modern, edificat vers els segles XVII-XVIII.

La superfície llisa de la plataforma rocallosa on es troba el mas no ha afavorit la conservació de material ceràmic, on només considerem un fragment modern i dos alto-medievals obtinguts sobre el camí veí, al darrera del mas. Aquests únics indicis més antics podem relacionar-los amb la immediatesa del lloc de Monistrol, més que no amb l'existència d'un assentament estable i diferenciat d'aquell i això ens permet precisar que la desafectació definitiva de l'assentament immediat de Sant Pere de Monistrol pot haver coincidit amb la fundació d'aquest mas.

Materials (3 fragments; siglat ROC):

-2 fragments informes, pasta poc depurada, cuïta reductora alto-medieval.

-1 fragment informe, pasta depurada, cuïta reductora moderna.

## 5-El Puig

Localització: 4,08/46,42. Alçada: 420 metres.

Mas modern situat sobre un petit turó que domina la capçalera de la riera de Sant Pere i que es troba uns 500 metres al nord de l'església, a la mateixa banda dreta de la riera. Podria tractar-se del "podio Calath" que es documenta vers la fi del segle X en aquest sector i que no hem aconseguit identificar en altres pujols o turons que hem prospectat (com són el Joanic o el Serrat de l'Àliga, per exemple, que es situen a la banda esquerra de la riera).



Sobre la plataforma del puig situada a migdia de la casa hem obtingut una mostra selectiva de gairebé mig centenar de fragments ceràmics, on la presència de materials medievals pot equiparar-se al volum dels materials moderns seleccionats. En relació al període medieval tot sembla indicar que l'ocupació del lloc podria remuntar-se als segles IX-X si més no, per la presència de certes ceràmiques grolleres de cuïta oxidada, òxido-reductora o reductora. L'existència d'una simple casa encara perduraria durant segles, fins el possible abandonament del lloc vers la Baixa Edat Mitjana. Més enllà, encara es produiria una reocupació de l'indret amb la construcció del mas vers la fi de l'Època Moderna.

Materials (44 fragments; siglat MPU):

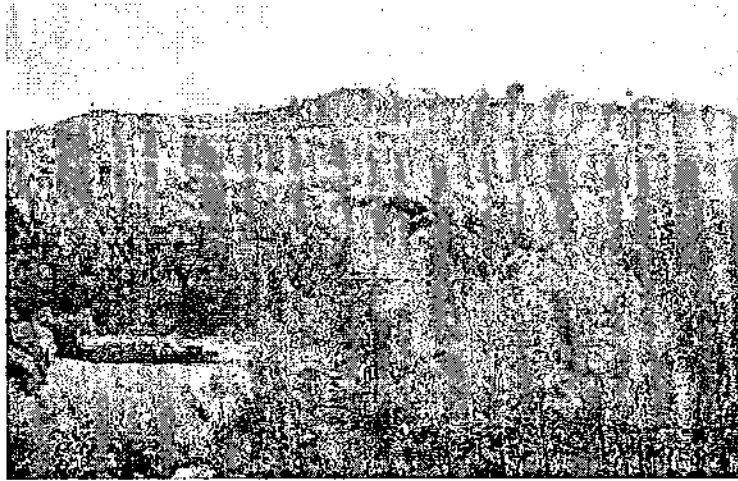
- 4 fragments de vores motllurades, pasta força depurada, cuïta oxidant amb vidrat modern.
- 2 fragments de vores exvassades, pasta poc depurada, cuïta reductora medieval.
- 1 fragment de nansa de pom, pasta poc depurada, cuïta reductora medieval o moderna.
- 1 fragment de nansa de cordons asimètrics, pasta depurada, cuïta reductora moderna.

- 1 fragment de base anular, pasta depurada, cuïta oxidant moderna.
- 6 fragments informes amb línies incises, pasta diversa, cuïta reductora medieval i moderna.
- 4 fragments informes, pasta grollera i depurada, cuïta oxidant alto-medieval i moderna.
- 1 fragment informe, pasta depurada, cuïta oxidant amb vidrat modern.
- 6 fragments informes, pasta poc depurada, cuïta òxido-reductora alto-medieval i més tardana.
- 18 fragments informes, pasta poc o més depurada, cuïta reductora medieval i moderna.

## 6-Cim del Serrat de l'Àliga

Localització: 4,09/46,42. Alçada: 510 metres aproximadament.

Serrat longitudinal que clou tot l'extrem oriental de la vall de la riera de Sant Pere de Monistrol i que està coronat per un breu cim de dimensions reduïdes. L'hem prospectat en conèixer les notícies arqueològiques donades per Josep Maria Badia amb el nom d'aquest serrat, qui afirma haver localitzat restes abundants d'època ibèrica i romana<sup>2</sup>.



La prospecció ens permet posar en dubte la procedència de les restes citades i pensem que pot tractar-se d'un error onomàstic, potser en referència als jaciments antics que nosaltres detectem a la masia de Vila-Gaià. Tot i això, a la prospecció estricta del cim del Serrat de l'Àliga hem pogut obtenir una mostra ceràmica esquifida que confirmaria l'ocupació temporal o la freqüentació de l'indret durant l'Alta Edat Mitjana i potser a l'Edat del Bronze, una ocupació prehistòrica que no podem confirmar donada l'absència de formes en la mostra i l'estat molt degradat dels materials.

Materials (11 fragments; siglat SEA):

- 6 fragments informes, pasta grollera molt degradada, cuïta òxido-reductora alto-medieval o antiga.
- 5 fragments informes, pasta poc depurada, cuïta reductora alto-medieval.

---

<sup>2</sup>Badia, J.M.: "Dades arqueològiques i històriques entorn de Navàs", *XXVI Assemblea Intercomarcal d'Estudiosos*, Manresa 1984, pp.115-121.

## 7-Pujol de Galera (Dipòsit d'aigua potable)

Localització: 4,08/46,41. Alçada: 390 metres aproximadament.

A redòs del barri de Galera es troba un petit turó sobre el qual ha estat bastit el dipòsit d'aigües de la població, enclau que domina els accessos meridionals a la vall de Sant Pere de Monistrol.



A la prospecció del lloc només hem obtingut dos fragments ceràmics alto-medievals, mentre que la major part de les restes corresponen a produccions de la fi de l'època moderna, quan sembla que s'hagin creat noves vinyes tot al voltant del turó. L'absència de restes en aquest indret sembla confirmar que el principal sector d'ocupació alto-medieval de la vall es situaria aleshores vers l'interior, on trobem els jaciments de Monistrol i del mas Puig, mentre que la formació del barri de Galera succeiria l'abandonament dels masos moderns.

Materials (7 fragments; siglat GAD):

- 1 fragment de vora motllurada, pasta depurada, cuïta oxidada amb vidrat modern.
- 2 fragments informes, pasta depurada, cuïta oxidada amb vidrat modern.
- 1 fragment informe, pasta depurada, cuïta oxidada moderna.
- 2 fragments informes, pasta grollera, cuïta òxido-reductora alto-medieval.
- 1 fragment informe, pasta depurada, cuïta reductora moderna.



## 8-Mas Vila-Gaià

Localització: 4,092/46,397. Alçada: 410 metres aproximadament.

Mas tradicional amb una inscripció del segle XVII a la porta principal de l'edifici. S'ignoren les notícies documentals d'aquest lloc, mentre que les notícies arqueològiques relatives al Serrat de l'Àliga semblen referir-se a aquest indret o a l'immediat Cementiri dels Moros<sup>3</sup>.



La prospecció de l'entorn ens ha permès localitzar un sector roquer on afloren materials antics i alto-medievals bàsicament, situat uns 50 metres al sud-oest de la casa, sobre l'extrem del mateix serrat, sota el camí d'accés. És aquí que hem obtingut una mostra de 177 fragments on destaca la presència d'alguns materials romans minoritaris, com una *sigillata clara*, altres fragments d'àmfora i *tegula* o de produccions tardoantigues oxidades, mentre predomina la terrissa de tot el període medieval, fins iniciar-se l'època moderna.

Amb aquesta garantia sembla provar-se que l'origen del topònim Gaià ("Gallianum") cal atribuir-lo a aquest emplaçament precís o, més aviat, al contigu Cementiri dels Moros. En iniciar-se el període medieval el nucli de l'explotació sembla concentrar-se en aquest punt dominant, on restarà fixat fins l'inici de l'època moderna, quan començaria a construir-se la masia immediata. Vila-Gaià és, així, l'assentament romà precursor en la zona i és anterior, en tot cas, a la fundació del Monistrol que ens interessa.

---

<sup>3</sup>"Quasi bé tots els jaciments ibèrics que hem citat reberen la romanització. Donarem el nom del jaciment i la ceràmica més típicament romana que hi hem trobat: ...Serrat de l'Àliga (Gaià): sigillata, sigillata clara i plat de fons estriat". Badia, J.M.: "Dades arqueològiques i històriques entorn de Navàs", *XXVII Assemblea Intercomarcal d'Estudiosos*, Manresa 1984, pp.118-119.

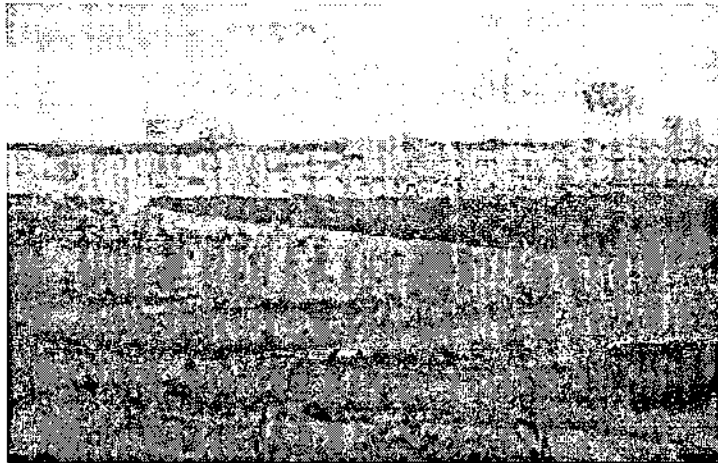
Materials (177 fragments; siglat VGA):

- 4 fragments de vora exvassada, pasta diversa, cuïta òxido-reductora i reductora diversa medieval.
- 4 fragments de vora, pasta diversa, cuïta oxidada amb vidrats moderns diversos.
- 1 fragment de base, pasta depurada, cuïta oxidada, sembla sigilata clara tardana.
- 1 fragment de base anular, pasta depurada, cuïta oxidada amb vidrat de reflex metàl·lic.
- 1 fragment de base plana, pasta poc depurada, cuïta oxidada amb vidrat marró.
- 2 fragments de base plana, pasta grollera, cuïta òxido-reductora i reductora medieval.
- 5 fragments informes amb línies incises, pastes diverses, cuïta oxidada o reductora alto-medieval.
- 19 fragments informes, pasta relativament depurada, cuïta oxidant antiga i moderna.
- 2 fragments informes d'àmfora indeterminada, pasta grollera, cuïta oxidant antiga.
- 4 fragments informes d'imbrex o teules, pasta relativament grollera, cuïta oxidant antiga i moderna.
- 6 fragments informes, pasta relativament depurada, cuïta oxidant amb vidrat modern.
- 21 fragments informes, pasta grollera o poc depurada, cuïta òxido-reductora antiga i medieval.
- 39 fragments informes, pasta grollera o tova, cuïta reductora medieval.
- 67 fragments informes, pasta poc o més depurada i dura, cuïta reductora medieval.
- 1 fragment informe de pedra volcànica, potser d'un molí manual.

## 9-Cementiri dels Moros

Localització: 4,092/46,40. Alçada: 400 metres aproximadament.

A nivell local, reben aquest nom el conjunt de vinyes que es troben situades a redòs del Mas de Vila-Gaià i, especialment, la vinya que ocupa l'extrem inferior d'aquests camps i que es localitza a uns 200 metres de la casa en direcció nord-oest. Hem prospectat l'indret en tenir notícies de que havien aparegut restes d'enterraments algunes dècades enrere, però desconeixem que hi haguès cap intervenció arqueològica.



A la nostra prospecció hem obtingut una mostra selectiva amb gairebé un centenar de fragments ceràmics, trobats en una gran dispersió per tota l'extensió de la vinya i que proliferen també en direcció a les restes identificades a l'entorn del mas de Vila-Gaià. Aquí, però, la ceràmica que predomina pot considerar-se antiga o moderna bàsicament. Les produccions més antigues estan representades per un fragment informe de vernís negre i per pastes comunes reduïdes de tradició ibèrica, però també es reconeixen formes d'època imperial avançada. Tot i que sembla haver alguns materials altomedievals, són més ben representades les ceràmiques tardo-medievals i modernes, amb un fragment en verd i manganès, que poden situar-se entre els segles XIV-XIX. Tot sembla indicar que aquest indret pot haver estat l'emplaçament inicial i el nucli de l'explotació romana de Vila-Gaià, amb restes que arriben fins l'entorn del mas actual, emplaçament original on es desenvoluparia una necròpolis potser vers la fi de l'època antiga i que es reocuparà a l'època moderna.

Materials (92 fragments; siglat CMO):

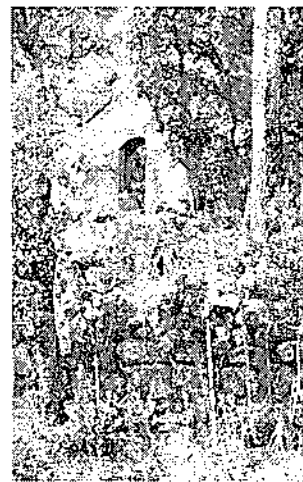
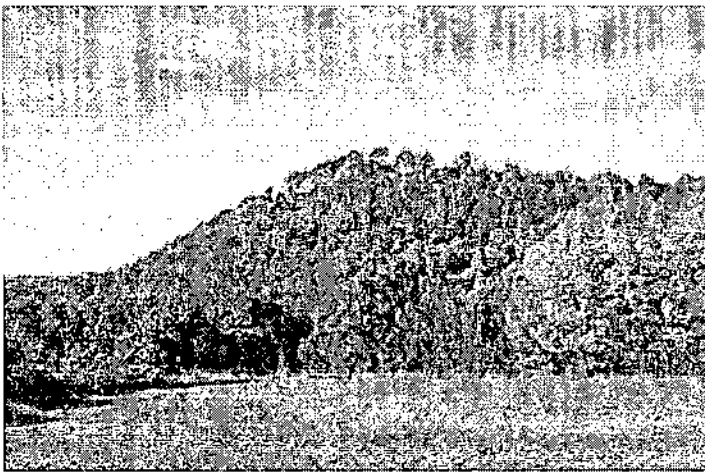
-4 fragments de vores exvassades i motllurades, pasta depurada, cuïta oxidant antiga.

- 1 fragment de vora exvassada i motllurada, pasta grollera, cuïta reductora antiga.
- 2 fragments de vores exvassades, pasta depurada, cuïta oxidant amb vidrat modern.
- 2 fragments de bases planes o anulars, pasta depurada, cuïta oxidant moderna.
- 2 fragments de nanses tubulars, pasta depurada, cuïta oxidant antiga.
- 2 fragments de nanses tubulars, pasta depurada, cuïta reductora gris convencional.
- 1 fragment de nansa d'orelles, pasta depurada, cuïta oxidant amb vidrat blanc i blau.
- 1 fragment informe amb línies incises, pasta depurada, cuïta oxidant antiga.
- 6 fragments informes amb línies incises, pasta diversa, cuïta reductora antiga o moderna.
- 1 fragment informe amb vernís negre (campaniana), pasta depurada, cuïta oxidant.
- 1 fragment informe amb vidrat verd i manganès, pasta depurada, cuïta oxidant tardomedieval.
- 24 fragments informes, pasta depurada o grollera, cuïta oxidant i òxido-reductora antiga.
- 43 fragments informes, pasta depurada o grollera, cuïta reductora diversa (antiga, tardo-antiga o alto-medieval i moderna).
- 1 fragment informe de pedra volcànica, potser d'un molí manual.
- 1 fragment informe de fundició de ferro.

## 10-Castell de Gaià

Localització: 4,107/46,42. Alçada: 532 metres aproximadament.

Ben documentat durant els segles X i XI, les restes del castell de Gaià es troben encimbellades a l'extrem ponentí d'un extens serrat, sobre el promontori que hom coneix com el Turó de Santa Àgata, on es troba una ermita moderna que ha estat reedificada recentment. Arreu del turó es troben arrasats els murs de les construccions medievals i els murs perimetrals de la fortificació, restes que han estat descrites succintament en un enclau on també ha estat identificada la presència de ceràmica ibèrica abundant<sup>4</sup>.



A la prospecció del lloc hem obtingut una extensa mostra ceràmica de poc més d'un centenar de fragments que considerem ben representativa de l'ocupació del lloc. Així, l'ocupació antiga és representada gairebé per un terç de la mostra, on destaquen les ceràmiques oxidades i òxido-reductores, més polides o més grolleres, de tradició ibèrica i romana, amb la presència d'un únic fragment de *campaniana* que sembla provar que l'assentament no perdura més enllà dels primers segles de la conquesta romana. Altrament, la fundació del castell i l'ocupació medieval de l'indret sembla situar-se estrictament entre els segles X-XII, ja que la ceràmica comuna anterior al segle X o la vidrada medieval són absents de la mostra, mentre que la ceràmica espatulada és abundant i predomina la ceràmica grisa convencional. Tot sembla indicar que aquest emplaçament castral ha estat reocupat amb la conquesta comtal de la fi del segle IX i

---

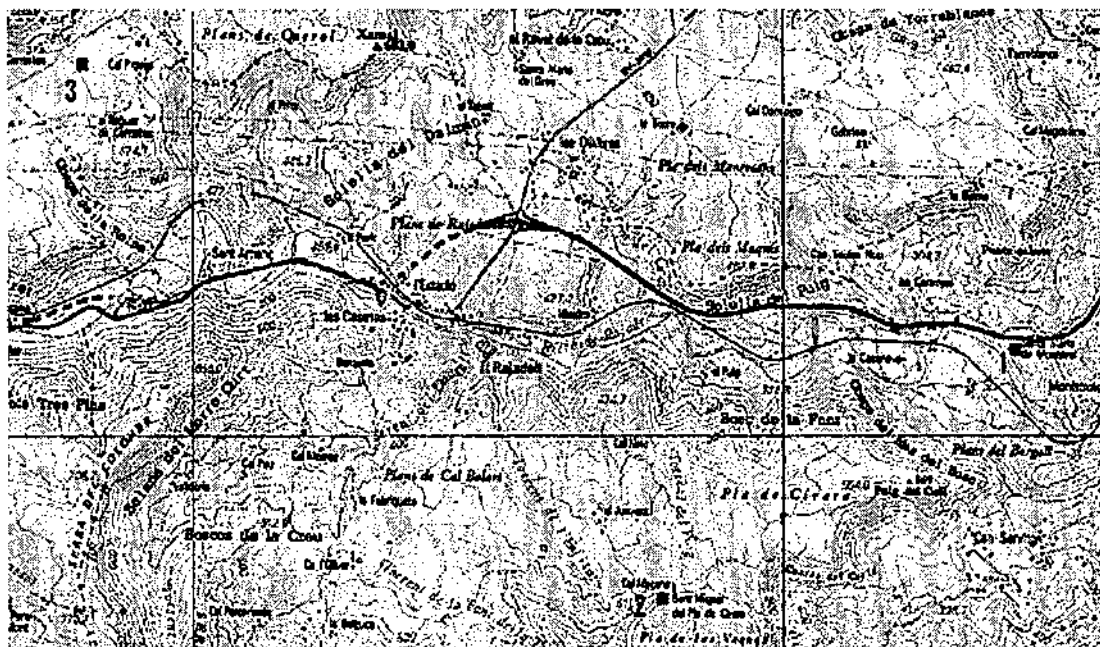
<sup>4</sup>*Catalunya Romànica* 11 (1984) pp.256-257. Badia, J.M.: "Dades arqueològiques i històriques entorn de Navàs", *XXVI Assemblea Intercomarcal d'Estudiosos*, Manresa 1984, p.118.

que seria abandonat prematurament en benefici del lloc on actualment hi ha el barri i l'església de Gaià, al peu del serrat, en un promontori que es situa a la vora del camí tradicional.

Materials (118 fragments; siglat CGA):

- 6 fragments de vores exvassades, motllurades o arrodonides, cuita oxidant o òxido-reductora, produccions ibero-romanes i medievals.
- 4 fragments de vores exvassades, llavi arrodonit, cuïta reductora medieval i antiga.
- 1 fragment informe amb cordó imprès d'incisions obliques, cuita oxidant, producció ibero-romana.
- 2 fragments informes amb línies incises horitzontals, cuïta òxido-reductora antiga.
- 10 fragments informes amb línies incises horitzontals o en ziga-zaga, cuïta reductora alto-medieval.
- 1 fragment informe de ceràmica campaniana ibero-romana, cuïta oxidant.
- 4 fragments informes de ceràmica espatulada, cuïta oxidant o reductora alto-medieval.
- 1 fragment informe de ceràmica amb vidrat marró, cuïta oxidant.
- 17 fragments informes, pasta depurada, cuïta oxidant i òxido-reductora antiga o medieval.
- 13 fragments informes, pasta grollera, cuïta oxidant i òxido-reductora antiga o medieval.
- 9 fragments informes, pasta grollera, cuïta reductora antiga o medieval.
- 45 fragments informes, pasta diversa i dura, cuïta reductora convencional, produccions medievals.
- 1 fragment de teula, cuïta oxidada.
- 2 fragments informes de ferro.
- 2 fragments d'os.

## Municipi de RAJADELL



1-Monistrol de Rajadell; 2-Cal Maçana; 3-Sant Simeó de Centelles.

Amb una ocupació tradicional de càire dispers en petits barris i masos, el terme municipal de Rajadell presenta condicions òptimes per practicar el treball de camp. Tot i això, aquí les nostres prospeccions han tingut certes dificultats a l'hora de desenvolupar els treballs previstos, alhora que els resultats han aportat un cert grau d'incertesa sobre les hipòtesis de partida. Les tres mostres ceràmiques que considerem es demostren insuficients, però, per definir adequadament els diversos assentaments que hem pretès estudiar.

## 1-Monistrol de Rajadell (Santa Maria de Monistrol)

Localització: 3,97/46,21. Alçada: 300 metres.

Documentat d'ençà de l'any 972, el lloc o l'església de Santa Maria de Monistrol es troba voltat i clos per les terres i els edificis del Mas Castell de Rajadell.



És aquesta una finca particular closa, on el seu propietari ens ha permès realitzar una breu inspecció de l'entorn a l'interior del cercat.

Aquí, hem pogut obtenir només una mostra selectiva amb una desena de fragments ceràmics, on destaca un fragment de *tegula* que considerem ben significatiu sobre l'antiguitat del lloc. Sense altres elements de tradició romana, també mereix destacar que més de la meitat de la mostra correspondria a produccions alto-medievals, mentre que la resta poden considerarse productes moderns. Tot sembla indicar que aquest enclavament podria remuntar-se, si més no, als segles VIII-IX i no dubtem que amb un examen més exhaustiu podria obtenir-se una mostra més representativa encara.

Materials (10 fragments; siglat MRA):

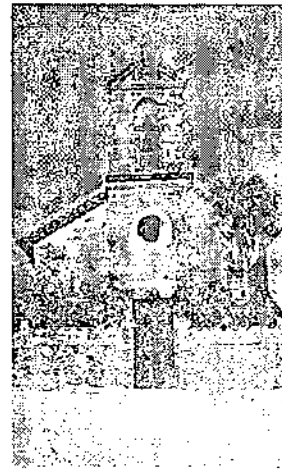
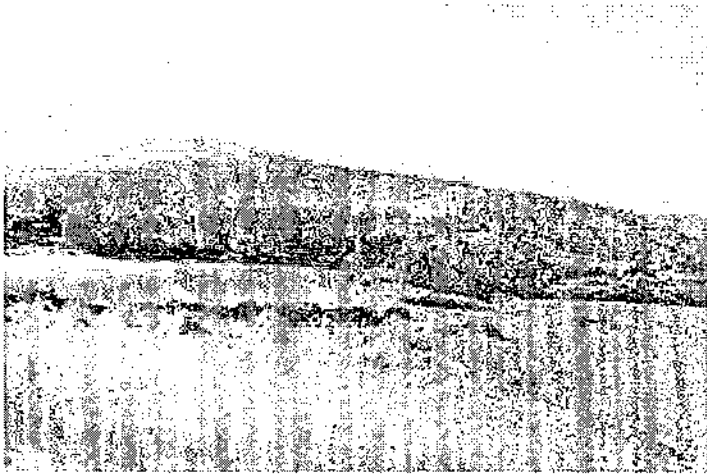
- 1 fragment de vora tubular, pasta depurada, cuïta oxidada, producció moderna.
- 1 fragment de vora recta amb possible pinçament de bec, pasta depurada i dura, cuïta reductora medieval.
- 1 fragment de base plana, pasta grollera, cuïta reductora alto-medieval.
- 1 fragment informe amb vidrat modern, pasta depurada, cuïta oxidada.
- 3 fragments informes, pasta poc depurada, cuïta òxido-reductora i reductora alto-medieval.
- 2 fragments informes, pasta depurada i dura, cuïta reductora medieval o moderna.
- 1 fragment de tegula, pasta grollera poc consistent, cuïta oxidada.



## 2-Cal Maçana / Sant Miquel del Pla de Cirera

Localització: 3,94/46,185. Alçada: 570 metres aproximadament.

La casa tradicional de Cal Maçana i la capella del segle XVII de Sant Miquel del Pla de Cirera ocupen el repeu i el coll de llevant d'una extensa serra que és partió entre valls i municipis. Situada aquesta serra a migdia de Monistrol de Rajadell, hem encetat la seva prospecció en cercar l'enclavament original del topònim Cirera, sense haver-lo trobat, tot i que ara ens sembla que potser correspondria a Mas Coll, un edifici que conservaria restes medievals i que es troba a curta distància de Cal Maçana.



A la nostra prospecció infructuosa hem recorregut els dos quilòmetres de carena del serrat planer comprès des de l'extrem del Puig del Coll a Ca l'Alsina i els Plans de Cirera o, d'aquí, fins Cal Maçana, sense obtenir resultats que mereixin consideració. Només la breu mostra selectiva recollida a Cal Maçana sembla aportar dades que confirmarien l'origen estrictament modern d'aquest mas, mentre que pot descartar-se que aquest enclavament en relació a l'origen del topònim "cirera" que és ben documentat en aquesta zona a l'època medieval.

Materials (21 fragments; siglat CMA):

- 2 fragments de vores rectes motllurades, cuïta oxidant amb vidrat modern.
- 2 fragments de nanses de cordons, cuïta oxidant i òxido-reductora amb vidrat modern.
- 3 fragments de bases planes, pasta més o menys depurada, cuïta reductora moderna.
- 6 fragments informes, cuïta oxidant i òxido-reductora amb vidrat modern.
- 1 fragment informe, cuïta òxido-reductora potser moderna.
- 7 fragments informes, pasta més o menys depurada, cuïta reductora moderna.

### 3-Sant Simeó de Centelles

Localització: 3,94/46,185. Alçada: 570 metres aproximadament.

Situdada enmig d'un bosquet voltat de camps de conreu, les runes de l'església i del mas de Sant Simeó de Centelles constitueixen un jaciment que ja es comença a conèixer gràcies a la realització d'una excavació arqueològica recent<sup>5</sup>. La nostra prospecció ha pretès estudiar l'origen d'un topònim que sembla tenir connotacions monàstiques o eremítiques (*Centum cellas*).



A l'entorn del jaciment i, especialment al camp de conreu situat al nord del bosquet hem obtingut una petita mostra de fragments ceràmics molt representatius que pensem que aporten una nova dimensió al jaciment. Aquí destaca la presència d'alguns materials ibero-romans, on hi ha un fragment de *campaniana* i un altre potser de *sigillata*. Altrament, també són presents algunes formes, decoracions, pastes i cuïtes que considerem tardo-antigues o alto-medievals i que situariem vers els segles VII-VIII, si més no. Finalment, remarcuem que són mínims els materials que poden associar-se a la construcció i a la vigència de la insòlita església, amb un absi primitiu orientat a ponent, que aquí ha estat excavada.

Si ens guiem per aquestes evidències, tot sembla indicar que el nom de Centelles pot aludir a les edificacions antigues, d'inicis de l'època romana, un enclavament, que sembla abandonar-se aviat i reocupar-se a l'inici de l'Edat Mitjana. Si ens guia la forma

---

<sup>5</sup>Sánchez, E.-Sunyol, M.-Torrás, M.: "El jaciment medieval de Sant Simeó de Centelles (Rajadell). Campanyes de 1988 i 1989", *Arqueologia i Patrimoni a la Catalunya interior (últimes investigacions)*, *Miscel·lània d'Estudis Bagencs* 8 (1992).

plural del seu nom, tampoc cal descartar que a prop d'aquest mateix emplaçament pugui haver altres jaciments antics o alto-medievals a considerar.

Materials (28 fragments; siglat CEN):

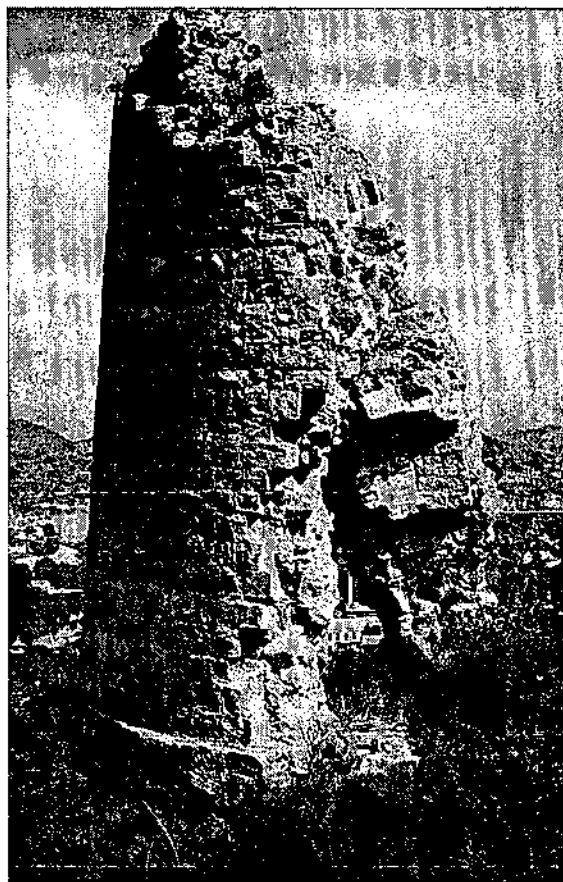
- 1 fragment de vora exvassada, pasta depurada i superfície polida (potser sigillata), cuïta oxidant antiga.
- 1 fragment de vora exvassada amb l'inici d'un vessador, pasta poc depurada, cuïta reductora alto-medieval.
- 1 fragment de base plana, pasta grollera, cuïta reductora alto-medieval.
- 1 fragment informe amb vernís negre, pasta depurada i les dues superfícies vernissades, cuïta oxidant antiga.
- 1 fragment informe amb línies incises, pasta grollera, cuïta òxido-reductora alto-medieval.
- 12 fragments informes, pasta depurada, cuïta oxidant antiga de tradició ibero-romana.
- 1 fragment informe, pasta força depurada i tacte aspre, cuïta oxidant antiga.
- 2 fragments informes, pasta depurada, cuïta oxidant amb vidrat verd i melat.
- 2 fragments informes, pasta depurada, cuïta òxido-reductora antiga.
- 3 fragments informes, pasta grollera o poc depurada, cuïta òxido-reductora alto-medieval.
- 3 fragments informes, pasta poc depurada, cuïta reductora medieval.



## La Bestorre

Localització: 4,04/46,07. Alçada: 190 metres aproximadament.

Hom coneix com la Bestorre les restes d'una torre isolada de planta circular d'uns 8 metres de diàmetre que ocupa el cim extremer del turó que es situa a migdia del nucli de Monistrol de Montserrat, una edificació que ha estat datada vers la fi del segle XI o inicis del segle XII i va destruir-se durant l'ocupació napoleònica<sup>7</sup>. Nosaltres hem prospectat el lloc en considerar que podia relacionar-se amb la fundació del nucli de Monistrol, circumstància que cal descartar categòricament, com també cal refusar la datació medieval proposada.



A la prospecció exhaustiva de l'entorn hem obtingut una mostra selectiva de mig centenar de fragments ceràmics que demostren que la fortificació és, en tot cas, un edifici d'època moderna ben avançada, potser del segle XVIII, com ho provaria també l'aparell de l'edificació, sense que capiga considerar cap precedent medieval. Només algun fragment isolat pot considerar-se tardo-aantic o altomedieval i procedeix, estrictament, d'un petit sector en pendent que es troba uns 40 metres al nord-oest de la

torre i a la seva mateixa alçada, on potser va existir alguna cabana durant un període breu poc més tard del segle VI.

Materials (45 fragments; siglat BES):

- 6 fragments de vores motllurades amb vidrat modern, pasta més o menys depurada i cuïta oxidada.
- 1 fragment de nansa tubular amb vidrat modern, pasta depurada i cuïta oxidada.
- 2 fragments de base anular, pasta més o menys depurada i cuïta oxidada moderna.
- 17 fragments informes amb vidrat modern, pasta més o menys depurada i cuïta oxidada.
- 14 fragments informes, pasta més o menys depurada i cuïta oxidada moderna.
- 2 fragments informes, pasta grollera i cuïta oxidada.
- 1 fragment informe, pasta depurada i cuïta oxidada tardo-antiga.
- 1 fragment informe, psata grollera i cuïta òxido-reductora alto-medieval.
- 1 fragment de teula àrab, cuïta oxidada.

## 2-Ermita de Sant Antolí

Localització: 4,05/46,08. Alçada: 165 metres aproximadament.

Situada sobre un petit serrat a l'extrem nord-oriental del terme de Monistrol, l'ermita sense coberta de Sant Antolí és un edifici desafectat que ha estat objecte de neteja recentment i que pot datar-se entre els anys 1225 i 1257 com proposa un estudi actual<sup>8</sup>. Aquest mateix treball també proposa, però, que podria situar-se aquí la localització d'un topònim arabitzat i que es documenta precoçment, com seria el d'un lloc anomenat "Guad Vachez".



A la prospecció del lloc hem obtingut una mostra de dues desenes de fragments ceràmics i alguna resta òssia. Es tracta bàsicament de produccions posteriors al segle XIII i només algun fragment aïllat podria considerar-se altomedieval, sense que pugui determinar-se cap cronologia. Pensem que cal descartar, en conseqüència, la identificació proposada amb aquell topònim arabitzat, mentre que el gual i la torre documentades amb aquell nom caldria cercar-los més a prop del riu Llobregat. D'altra banda, la mostra recuperada prova que la principal ocupació de l'ermita de Sant Antolí es produeix durant l'època moderna, amb ús de cementiri, fins la seva desafectació vers la fi d'aquest període.

Materials (24 fragments; siglat SAN):

- 3 fragments de vores motllurades amb vidrat modern, pasta depurada i cuïta oxidada.
- 1 fragment de vora motllurada, pasta depurada i cuïta oxidada moderna.

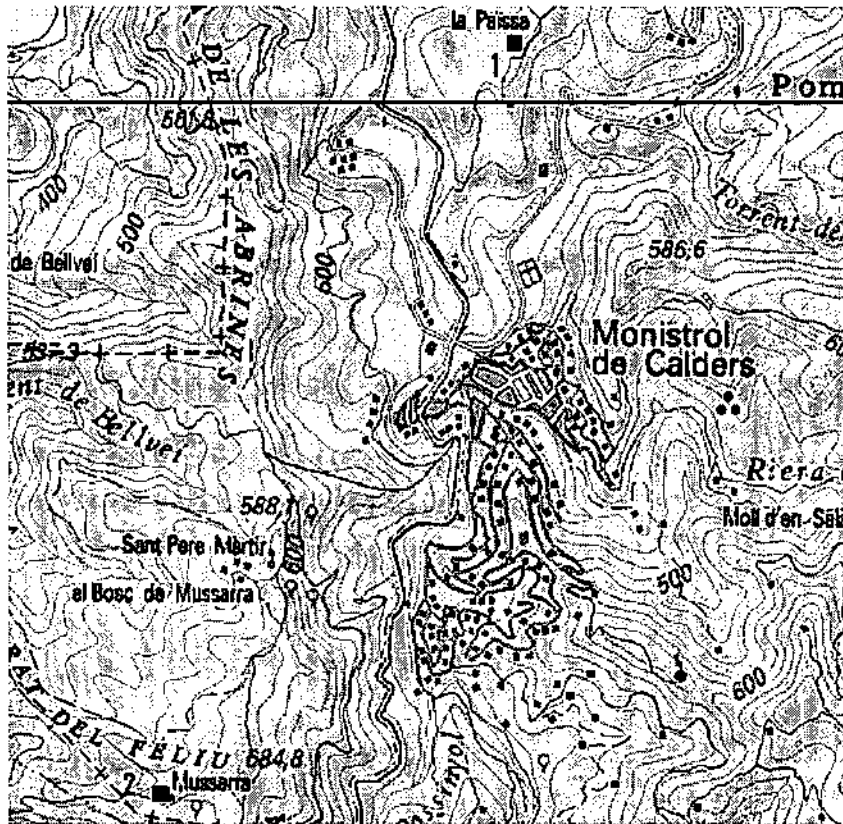
- 1 fragment de nansa d'orelles, pasta depurada i cuïta oxidada amb vidrat blanc i blau.
- 1 fragment de base anular, pasta poc depurada i cuïta oxidada moderna.
- 8 fragments informes, pasta més o menys depurada i cuïta oxidada amb vidrat modern.
- 3 fragments informes, pasta més o menys depurada i cuïta oxidada moderna.
- 2 fragments informes, pasta grollera i cuïta òxido-reductora potser alto-medieval.
- 2 fragments informes, pasta més o menys depurada i cuïta reductora moderna.
- 2 fragments de teula àrab, pasta grollera i cuïta oxidada moderna.
- 1 fragment informe d'os, potser humà.

---

<sup>8</sup>Batlle i Costa, Josep: "L'altra història dels orígens de Montserrat", *Dovella* (2002).



## Municipi de MONISTROL DE CALDERS



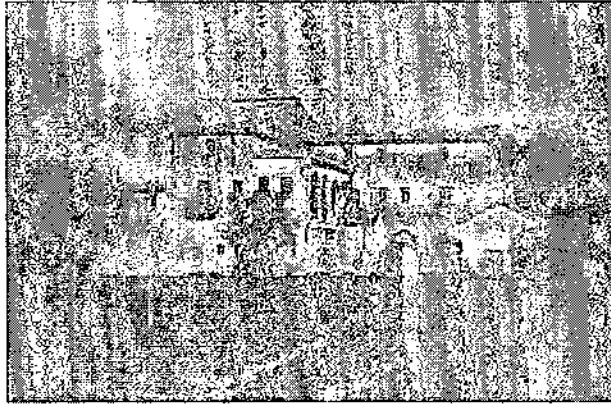
1-La Païssa; 2-Sant Pere de la Mussarra.

Petit nucli tradicional i avui conjunt residencial, l'enclau de Monistrol de Calders concentra la major part de la població en diversos barris que es distribueixen al voltant de l'església parroquial i que es troba situada sobre la confluència de dues rieres. Malgrat l'existència d'àrees verdes mínimes al voltant de l'església, aquí no ens ha estat possible obtenir cap fragment significatiu que situï l'enclau del primitiu Monistrol, mentre que també ha estat infructuosa la prospecció del turó situat al nord de la població i que actualment és parc municipal. D'altra banda, al seu terme municipal, les nostres actuacions s'han limitat a l'obtenció de dues mostres ceràmiques en els llocs de la Païssa i la Mussarra, on hem cercat repetidament l'enclau original d'aquest topònim aràbic, sense trobar-lo. Mereix destacar, en conclusió, que tot sembla indicar que l'enclau tardoantic de la Païssa pot haver precedit en el temps la fundació del mateix Monistrol de Calders, el que confirmaria la cronologia islàmica que ofereixen els resultats de Gaià i, potser, de Rajadell.

## 1-La Païssa

Localització: 4,18/46,255. Alçada: 480 metres.

Masia tradicional que ocupa un altiplà situat sobre la confluència de dues rieres, a una distància de poc més d'un quilòmetre al nord del nucli de Monistrol de Calders. Al davant d'aquest mas i a un centenar de metres també es troba un clos de filferro pel bestiar, al punt precís on anys enrere havien estat semidestruïdes i excavades un conjunt de 11 tombes altomedievales, on predominaven les caixes de lloses i que havien estat datades "amb tota seguretat durant els segles VI i VII"<sup>9</sup>.



A la nostra visita del lloc només hem estat capaços d'obtenir una petita mostra ceràmica que, bàsicament, procedeix de l'entorn immediat d'aquest clos i cementiri. Sense disposar de formes ni de decoracions més precises, cal remarcar que gairebé tots els fragments recuperats corresponen a materials comuns de tradició romana i de datació indeterminada, amb algun fragment òxido-reductor de pasta poc depurada alto-medieval i amb un únic fragment reductor plenament medieval obtingut més a prop del mas.

Materials (17 fragments; siglat PAI):

- 1 fragment potser de petita nansa de cinta, pasta depurada, cuïta oxidant antiga.
- 5 fragments informes, pasta més o menys depurada, cuïta oxidant antiga.
- 3 fragments informes d'*imbrex* o *dolium*, pasta grollera o poc depurada, cuïta oxidant antiga.
- 7 fragments informes, pasta més o menys depurada, cuïta òxido-reductora antiga.
- 1 fragment informe, pasta poc depurada, cuïta reductora medieval.

---

<sup>9</sup>Roig, Albert-Roig, Jordi: "La necròpoli de la Païssa (Monistrol de Calders): El poblament d'època visigòtica al Bages (segles VI-VII)", *Dovella* 51 (1995) pp.41-47.

## 2-Mas i església de Sant Pere de la Mussarra

Localització: 4,17/46,225. Alçada: 660 metres.

Mas tradicional i dependències anexas, on hi ha integrades les restes d'una església medieval. L'edifici eclesiàstic ha estat correctament identificat als catàlegs monumentals i datat vers el segle XII, trobant-se erròniament localitzat en tota la cartografia consultada, on figura vora el mas del Bosc de la Mussarra, quan es troba vora el mas de la Mussarra pròpiament dit<sup>10</sup>. Nosaltres preteniem estudiar l'enclau pel seu topònim, un derivat del terme àrab "mussalla" que significaria, literalment, el "pla de l'oració".



Hem recorregut la major part de la Serra de la Mussarra sense trobar materials que ens permetin identificar l'enclavament islàmic original de la *Mussalla* que cercavem. Només a l'entorn del Mas i de l'església de la Mussarra hem estat capaços d'obtenir una mostra mínima d'algunes desenes de fragments que són, majoritàriament, d'època moderna, mentre que només uns pocs fragments poden atribuir-se a la Baixa Edat Mitjana. No obstant això, l'enclau alto-medieval que cercavem i que originà el topònim pensem que no pot trobar-se gaire lluny d'aquest indret.

Materials (31 fragments; siglat MUS):

-7 fragments de vores motllurades amb vidrat modern, pasta més o menys depurada i cuïta oxidant.

-1 fragments de vora d'una forma oberta, pasta depurada, cuïta reductora medieval.

---

<sup>10</sup>*Catalunya Romànica* 11 (1984) pp.303-304.

- 4 fragments de bases planes amb vidrat modern, pasta més o menys depurada i cuïta oxidant.
- 1 fragment de nansa de cordons amb vidrat modern, pasta més o menys depurada i cuïta oxidant.
- 8 fragments informes amb vidrat modern, pasta més o menys depurada i cuïta oxidant.
- 6 fragments informes, pasta més o menys depurada i cuïta oxidant moderna.
- 4 fragments informes, pasta més o menys depurada i cuïta reductora medieval o moderna.