



Generalitat de Catalunya  
Departament de Cultura i Mitjans de Comunicació  
**Direcció General del Patrimoni Cultural**  
Servei d'Arqueologia i Paleontologia  
Biblioteca del Patrimoni Cultural

5158

## Memòria de la intervenció arqueològica preventiva terrestre al c/ Corró, 63, Granollers

Fernández Franca, Pilar ; Esqué Ballesta, Míriam



### **Avis legal**

Aquesta obra està subjecta a una llicència Reconeixement-NoComercial-SenseObresDerivades 2.5 de Creative Commons. Se'n permet la reproducció, distribució i comunicació pública sempre que se'n citi el titular dels drets i no se'n faci un ús comercial. No es pot alterar, modificar o generar una obra derivada a partir d'aquesta obra. La llicència completa es pot consultar a <http://creativecommons.org/licenses/by-nc-sa/2.5/es/legalcode.ca>.

**MEMÒRIA DE LA INTERVENCIÓ ARQUEOLÒGICA**  
**PREVENTIVA TERRESTRE AL C/ CORRÓ, 63**  
**(GRANOLLERS, VALLÈS ORIENTAL)**

Data d'intervenció: 29 al 30 de Juliol de 2003

11 de setembre al 30 d'octubre de 2003

23 de febrer al 15 de març de 2004

**Pilar Fernández Franca**

**Míriam Esqué Ballesta**

**Abril de 2004**

## ÍNDEX

<b>1. INTRODUCCIÓ.....</b>	<b>3</b>
<b>2. CONTEXT GEOGRÀFIC.....</b>	<b>4</b>
<b>3. ANTECEDENTS HISTÒRICS I ARQUEOLÒGICS.....</b>	<b>7</b>
<b>4. MÈTODOLOGIA DE TREBALL.....</b>	<b>11</b>
<b>5. DESENVOLUPAMENT DELS TREBALLS.....</b>	<b>12</b>
<b>6. RESULTAT I CONCLUSIONS.....</b>	<b>14</b>
<b>7. BIBLIOGRAFIA.....</b>	<b>16</b>
<b>8. REPERTORI ESTRATIGRÀFIC.....</b>	<b>17</b>
<b>9. DOCUMENTACIÓ GRÀFICA.....</b>	<b>24</b>
<b>9.1. Documentació fotogràfica.....</b>	<b>24</b>
<b>9.2. Documentació Planimètrica.....</b>	<b>30</b>

## 1. INTRODUCCIÓ

Aquesta intervenció arqueològica preventiva ha vingut motivada per les obres de reforma de l'habitatge ubicat al carrer Corró núm. 63 de Granollers (Vallès Oriental), que preveien la instal·lació d'una nova piscina i l'ampliació del soterrani de la mateixa finca.

Anteriorment, durant el mes de Març de 2003, es va portar a terme una altra intervenció arqueològica preventiva al carrer Corró núm. 63-65 (entre el carrer de Torras i Bages i el carrer de les Minetes) deguda a la primera fase de les tasques d'ampliació i reforma del mateix habitatge.

Des d'un bon començament s'ha considerat de vital importància dur a terme un seguiment dels treballs pel fet de que tota la zona és susceptible de troballes arqueològiques, ja sigui perquè es troba dins el perímetre de la ciutat medieval que conté tant restes d'aquests moments com també d'època romana, com pel fet de que en les proximitats del carrer i en alguna de les cases del mateix s'han dut a terme, al llarg dels anys, troballes arqueològiques.

La intervenció arqueològica preventiva terrestre derivada d'aquestes obres i destinada a documentar possibles restes arqueològiques conservades ha estat encarregada a l'empresa d'arqueologia ÀTICS, S.L., sota la direcció tècnica de les arqueòlogues Míriam Esqué Ballesta i Pilar Fernández Franca.

## **2. CONTEXT GEOGRÀFIC**

El Vallès Oriental és una comarca del Principat de Catalunya que té com a capital la ciutat de Granollers.

La comarca, en línies generals comprèn la planura i els pendents que van de les crestes del Montseny i el sector de falles i cinglerades de Bertí (952 m) a Sant Miquel del Fai i Sant Sadurní de Gallifa (950 m), tots ells part integrant de la Serralada Pre Litoral, fins a la Serralada Litoral, formada pels massissos de Sant Mateu (499), el Corredor (634 m) i Montnegre (759 m).

Aquestes dues alineacions muntanyoses marquen els seus límits N i SE i formen a l'extrem E l'ample congost o llindar natural per on s'escola la Tordera. Aquest gran triangle es tanca a ponent per la petita elevació que marca la divisòria d'aigües entre la riera de Tenes i la riera de Caldes.

La plana del Vallès té un clar pendent de N a S, (que oscil·la dels 400 als 85 m s n m) que és el que segueixen els seus corrents d'aigua, a excepció de la riera de Mogent i del sector més meridional de la Tordera, que esdevenen rius paral·lels a la Serralada Litoral.

En el centre del Vallès Oriental, la ciutat de Granollers s'alça sobre la terrassa quaternària del Congost a 146,11 m s n m, en una situació privilegiada per a l'agricultura, el comerç i les comunicacions. El terme municipal de Granollers, de 14,89 k2, confronta al nord amb els de les Franqueses del Vallès i Canovelles, al sud, amb Montmeló, Montornés del Vallès i la Roca del Vallès, a l'est amb la Roca i Cardedeu i a l'oest amb Canovelles, Lliçà d'Amunt i Lliçà d'Avall. El Congost travessa el terme de nord a sud, aigua amunt de la seva confluència amb la riera de Mogent, a Montmeló, per a formar el Besòs.

Geològicament, la ciutat de Granollers es troba situada en una fossa tectònica que s'ha anat enfonsant a causa de dos sistemes de falles situats als peus de les serralades que engloben la plana vallesana. Aquesta fossa està

formada per sediments neògens que afloren per tota la franja central del Vallès Oriental. Als voltants d'aquesta fossa tectònica trobem, tant a nord com a sud, resseguint en direcció nord-est granitoides tardihercinians.

Les roques més velles que afloren a la comarca del Vallès Oriental tenen una antiguitat de 600 milions d'anys. Unes són d'origen igni plutònic (granits, granodiorites i tonalites) i la resta són d'origen sedimentari o bé metasedimentari, fruit de metamorfismes de roques inicialment sedimentàries.

Així, la successió estratigràfica reconeguda al Vallès Oriental comença en un moment indeterminat del paleozoic inferior o del pre-cambrià superior. És una successió d'origen sedimentari, amb una evolució que culmina amb el seu plegament i aixecament durant el carbonífer. Tot això porta a l'aparició d'una gran serralada herciniana, que els agents geològics externs aniran erosionant i així, tot just acabar l'era paleozoica, la serralada quedarà completament arrasada i es formarà una gran superfície d'erosió més o menys aplanada.

Sobre aquesta superfície es van dipositar nous sediments, iniciant un nou cicle: l'alpí. És durant aquest cicle quan s'alçaran les serralades més joves del planeta, formades al llarg de diverses fases orogèniques separades en el temps. El cicle alpí, comença amb la deposició dels primers sediments no afectats pels processos deformators, situats sobre el sòcol hercinià. D'aquests primers temps no en tenim gairebé cap registre sedimentari (paleozoic més alt o permia superior).

En iniciar-se el mesozoic aquesta successió estratigràfica torna a estar de nou ben representada, però es perd de nou fins a l'inici del cenozoic. Durant el neogen (cenozoic superior) la sedimentació es limitarà a la depressió del Vallès. La darrera etapa és la posttectònica, que abasta des del neogen fins a l'actualitat. Durant aquesta etapa es formà la depressió del Vallès.

Finalment, els materials més recents corresponen a petits dipòsits d'edat quaternària. Es tracta de sediments acumulats durant els darrers 1.700.000

anys. En general els gruixos de materials quaternaris són poc importants, a excepció del sector de la fossa vallesana, amb nivells relativament potents.

Les acumulacions quaternàries més importants corresponen a dipòsits al·luvials o torrencials relacionats amb els principals cursos d'aigua. Els més importants, quant a potència, són antigues terrasses formades per acumulacions de còdols amb una matriu sorrenco-argilosa. Aquestes terrasses antigues (plistocè mitjà-superior) se situen a diferents altures per damunt de la xarxa fluvial actual. Al costat dels principals cursos d'aigua hi ha dipòsits més moderns (holocè) de graves, sorres, llims i argiles que corresponen a les planes d'inundació i als llits ordinaris d'aquests rius i rieres.

Així, Granollers s'emplaça sobre una gran plana sedimentària juntament amb la majoria de pobles i ciutats del Vallès Oriental.

A cada banda del Congost s'estenen les terrasses quaternàries, excavades sobre terrenys del miocè, d'un sòcol granític de vuit cents metres, els quals emergeixen en les serres laterals, de moderada altitud. La plana central presenta un suau desnivell, amb un pendent mitjà de l'1,25 %, iniciat en els 90 m a la fita de Montmeló fins als 166 m del límit amb les Franqueses.

El nucli urbà de la ciutat s'ha desplegat inicialment sobre la riba esquerra del Congost, en forma allargassada seguint les línies mestres dels camins que convergeixen a Granollers. Al llarg del s. XX, s'ha poblat també la riba dreta, al caliu de l'estació del Nord i de la carretera de Caldes i darrerament cap al sud, per mitjà d'una extensa zona industrial.

El centre de la ciutat de Granollers s'arredossa al voltant de l'església arxiprestal de Sant Esteve i de la Plaça Gran, que correspon al petit nucli romà que en l'edat mitjana s'emmarcà per una muralla, amb les seves 11 torres i 5 portals, dels quals un era el del carrer Corró, en el camí ral a Corró, la Garriga i a Vic. A l'edat mitjana també s'iniciaren les primeres construccions extramurs, una de les quals situada seguint el camí ral, formant el raval del carrer Corró.

### **3. ANTECEDENTS HISTÒRICS I ARQUEOLÒGICS**

El turó de Sant Esteve en època romana era un important encreuament de camins naturals: de *Barcino* a *Ausa*, de *Tarraco* a Roma, de *Iluro* a *Aquae Calidae*. Aquesta situació estratègica lligada al fet que les terres del voltant eren d'una alta qualitat pel conreu van fomentar la concentració de poblacions i una inevitable i forta activitat comercial.

La vila medieval de Granollers es va desenvolupar, en part, on hi havia hagut la vila romana, però desplaçada una mica cap a llevant i centrada al voltant de l'església arxiprestal de Sant Esteve i de la plaça del mercat, en l'eix de l'antic camí ral de Barcelona a Vic i en els encara més antics camins romans que portaven cap al nord, a Girona i a Vic, i que avui en dia perviuen parcialment definits pels carrers de Barcelona i de Corró.

Les muralles medievals foren bastides entre el 1366 i el 1375, encara que hi ha referències que esmenten una muralla anterior, del 1291, de la qual encara no se n'han trobat vestigis. La muralla del s XIV correspon a la del privilegi concedit per l'infant Joan l'any 1366, pel qual es construïren murs, valls, corredossos i torres de fortificació.

La muralla del s XIV presentava un traçat hexagonaloides d'uns 2.800 m de longitud, amb una altura que superava els cinc metres en alguns llocs i una gruixària d'1,20 m. Posseïa a més un vall o fossat i un camí de ronda, "els corredossos". Tenia 11 torres i cinc portals que donaven accés als camins de Barcelona, la Roca, de Bell-lloc, de Corró i de Caldes i sobre els quals, durant el s XVI, s'hi bastiren cinc capelles. El portal que donava accés al camí de Corró posseïa la capella de Sant Antoni (després de Santa Elisabet).

El fort creixement de la vila a partir del s XVI comportà un engrandiment fora muralla seguint els camins citats anteriorment. Fruit d'aquest creixement n'és la construcció de l'església de Sant Francesc, del 1578. Una vegada la muralla perdé la seva funció de protecció, les construccions també es



començaren a adossar a la seva part exterior. L'any 1594 s'arriba al portal dels Sants Metges, que romandrà intacte fins a mitjans del s XIX, quan es va enderrocar i la capella es va traslladar a la seva ubicació actual, al carrer Corró, número 114.

En el s XIX alguns trams de la muralla i els portals foren enderrocats i les capelles reubicades als costats dels antics portals. D'altres foren traslladades i pel que fa a la capella de Sant Antoni, aquesta va desaparèixer definitivament a mitjans del s XIX.

Pel que fa al carrer Corró cal destacar la Casa de Cultura Sant Francesc, on s'hi situà l'església de Sant Francesc, pertanyent al convent dels mínims, fundat el 1578, d'una sola nau amb àbsis pla, quatre capelles d'estil greco-romà i dues portalades de columnes jònico-romanes, coronades per un frontispici rectangular. Fou desamortitzada l'any 1835 i oberta al culte fins l'any 1936, data en que fou incendiada. Actualment alberga diverses institucions culturals granollerines.

També es troba situada en el carrer Corró la capella dels Sants Metges, antany amb volta sobre el carrer i a mig camí entre aquesta i les muralles hi ha l'Hospital de Sant Domènec, la mostra més important d'arquitectura gòtica granollerina. Aquest edifici, construït per Bertran de Seva entre els s XIV i XV, passà a ser seu de l'Hospital a partir de l'any 1521 i fins l'any 1823. Actualment és un edifici públic destinat a diversos usos i s'anomena Sala Francesc Tarafa.

Com ja s'ha dit, el carrer on s'han dut a terme les obres podia trobar-se potencialment afectat per la presència de restes arqueològiques pel fet que la zona es troba dins el casc antic, on hi ha documentades troballes d'època romana i medieval.

Pel que fa a les restes arqueològiques que s'han pogut localitzar durant tots aquests anys al voltant del carrer on es duen a terme les obres cal destacar:

- L'any 1927, al carrer de la Constància, enfront del nº 19 (darreres de Can Senyana) es va documentar la presència d'un pany de paviment romà, amb una amplada màxima de 75 cm, mentre que la resta fou destruït per la construcció de la muralla medieval.
  
- L'any 1948, a les parets de la biblioteca popular Francesc Tarafa, (situada en les immediacions de la cruïlla del carrer Corró amb el carrer Dr. Torras i Bages) s'hi podien veure fragments de teula romana utilitzats com a material d'obra.
  
- L'any 1949, en el carrer de les Travesseres i en excavar un vall per a la construcció d'una claveguera, es van destruir fins a quatre sepultures romanes, situades a pocs metres de distància les unes de les altres (una davant el número 10, una altra davant el número 18, una altra davant el número 24 i la darrera davant del número 29). Les sepultures estaven formades per una caixa de teules planes, formant teulada a dos vessants i rematant l'aresta amb teules de tipus acanalat.
  
- L'any 1949, en fer un sot en el número 5 del carrer de les Travesseres (per la part del darrera i confrontant amb el carrer de la Constància), van aparèixer restes d'una gerreta.
  
- L'any 1951, a la cruïlla del carrer de la Muralla amb el carrer d'Espanya, mentre es feien les obres d'obertura d'un vall per passar cable, es van localitzar restes d'una sepultura de baixa època romana. Les restes estaven formades per unes teules planes fent una caixa a dues vessants, rematades amb teules acanalades.
  
- L'any 1951, en el carreró anomenat passatge d'Espanya, en fer-se les obres per recular la façana del carrer, es van documentar les restes d'un forn circular, d'uns 2 m de diàmetre, atapeït de teula romana al seu interior.

- L'any 1958, mentre s'obria un vall al carrer Dr. Torras i Bages (davant mateix de l'escorxador) va aparèixer una sepultura atribuïble a època romana. El cadàver estava inhumat mirant a Ponent, amb les mans creuades damunt el pit. Al costat esquerre del cap tenia una gerreta d'una sola nansa i al costat de l'anca dreta, un dupondi de Trajà, datable del primer quart del s. II d.c.
- L'any 1964, al carrer Dr. Torras i Bages es va obrir una vall per tal de fer passar uns cables de fils de la Companyis Telefònica, obra que va permetre documentar una gerreta ritual amb una teula dreta a cada un dels seus costats, ubicada entre els números 51 i 53. A la distància d'un metre, cap a Ponent, es va localitzar un esquelet, sense protecció. Davant del número 53 una altre sepultura amb àmfora del temps d'August. També es van poder documentar quatre sepultures de teules: una a l'encreuament amb el carrer Ponent, dues al número 57 i una altra al número 61.
- L'any 1966, en fer-se un vall per a una claveguera que travessa en diagonal l'angle recte que fa la casa de la cruïlla carrer de les Travesseres-carrer de Catalunya, van sortir dos esquelets. No hi havia restes de *tegulae* al seu voltant.
- L'any 1982, en un tall arran del carrer Catalunya, entre els números 12 i 18 s'hi va detectar una tomba romana. Es tractava d'una sepultura de teules a doble vessant, amb una altra teula posada plana a terra; no hi va sortir cap objecte. Un metre més avall es va localitzar un altre enterrament, però sense teules.
- L'any 2001, l'intervenció arqueològica d'urgència dirigida per l'arqueòleg Lluís Vila al solar de Càritas va permetre documentar la presència de 13 tombes romanes.

#### **4. METODOLOGIA DE TREBALL**

La intervenció arqueològica ha consistit en el control dels rebaixos de terres efectuats per tal de detectar possibles restes arqueològiques. Per això es va escollir una metodologia sistemàtica basada en el mètode de registre de E. C. Harris i A. Carandini (Harris, 1975, 1977, 1979; Carandini 1977, 1981). Es tracta de registrar els elements construïts i estrats que s'identifiquen (tant els que es conserven en alçat com els que es descobreixen en el subsòl), realitzant una numeració correlativa d'aquests, sota el nom d'"Unitat Estratigràfica" (U.E.) que individualitza els uns dels altres. Cada U.E. es registra en una fitxa on s'indica: la ubicació del jaciment, les seves característiques físiques, la situació en les plantes i seccions i la posició física respecte a la resta d'unitats estratigràfiques amb les quals es relaciona.

L'organització i registre sobre el terreny fou de dos tipus:

- El registre estratigràfic, que es complementa amb el material gràfic que està compost per les plantes i les seccions. I el material fotogràfic, imprescindible per a la constància visual dels treballs realitzats i les restes documentades.
- El registre de materials mobles, que implica el seu rentat, tria tipològica, marcatge i inventari.

El sistema de treball utilitzat va ser l'habitual en aquest tipus d'intervencions i va combinar l'excavació mecànica, amb l'excavació científica i manual adreçada al possible descobriment de les restes situades al subsòl del solar afectat.

## **5. DESENVOLUPAMENT DELS TREBALLS**

Les obres de reforma de l'habitatge situat al carrer Corró núm. 63 de Granollers preveien la instal·lació d'una nova piscina que requeria l'obertura d'una rasa de 10 m de longitud per 2'80 m d'amplada aproximadament, i d'un dipòsit per a la mateixa de 2'50 m de llargada per 1'70 m d'amplada. La profunditat necessària era de 2'40 m.

Per altra banda, les tasques d'ampliació del soterrani requerien l'extracció de terres d'un espai d'uns 19 m de llargada per 5 m d'amplada fins assolir una fondària de 3 m aproximadament.

En una primera fase (els dies 29 i 30 de Juliol de 2003), durant l'obertura de la rasa corresponent a l'ampliació de la piscina, els treballs de control arqueològic es van basar en documentar les possibles restes que podrien quedar conservades a la zona, tot i que els treballs d'ampliació de l'esmentada piscina ja s'havien iniciat, incloent la seva estructura, i només quedaven al descobert els perfils geològics corresponents al dipòsit de la mateixa, situada a tocar de la seva nova ubicació.

En observar aquests perfils es va poder documentar, a una cota de 40 cm de fondària respecte al paviment d'ús actual, una estructura d'abocament de runa, o pou, de 2 m de profunditat, a la paret oest del dipòsit de la piscina.

Aquest dipòsit (U.E. 102) estava farcit per un sediment d'argiles (U.E. 103) d'un color ataronjat/marró, juntament amb blocs de pedra de mida gran, i gran quantitat de material abocat de construcció o runa.

De l'11 de Setembre al 30 d'Octubre de 2003 es va realitzar el seguiment arqueològic de part dels rebaixos de terra previstos.

La suspensió temporal de les tasques d'extracció de terres va ser deguda a motius de seguretat, ja que el buidatge previst podia comportar un

perill real d'enfonsament de les parets del immoble on s'estaven efectuant els treballs.

Per tant, va quedar pendent el control de la resta de l'extracció de sediment per tal de portar a terme la ampliació del soterrani.

La profunditat assolida durant aquests rebaixos inicials fou d'uns 60 cm.

Del 23 de Febrer al 15 de Març de 2004 es va concloure el control de rebaixos del soterrani, arribant a la cota necessària de 3 m. de fondària.

Aquests últims treballs es van realitzar un cop assegurades les parets de l'edifici i es van dur a terme mitjançant una màquina retro-excavadora del tipus "bobcat".

La seqüència estratigràfica obtinguda, corresponent a les tasques d'extracció de terres per a l'ampliació del soterrani, fou la següent: un primer nivell de formigó (U.E. 200), d'uns 40 cm de gruix, que conformava l'antic paviment de l'edifici. Per sota d'aquest, un estrat d'uns 150 cm de potència format per argiles fosques amb sorres i abundants restes de runa (U.E. 201).

El terreny natural, argiles llimoses de color marró vermellós (U.E. 202), es va documentar a una cota de 1.70 m. de profunditat respecte al paviment d'ús actual.

Aquest control no va permetre documentar la presència de cap element arqueològic.

## 6. RESULTAT I CONCLUSIONS


Aquesta intervenció arqueològica, realitzada al solar ubicat al núm. 63 del carrer Corró de Granollers, estava destinada a descobrir i documentar les possibles restes arqueològiques conservades a l'esmentat emplaçament del carrer Corró (entre el carrer de Torras i Bages i el carrer de les Minetes).

Els resultats d'aquesta intervenció arqueològica han estat nuls, a pesar de que la ubicació de l'immoble feia preveure la troballa d'alguna estructura d'època medieval o romana, ja que anteriors actuacions havien permès documentar la presència de diverses sepultures d'època romana. ✱

La seqüència estratigràfica obtinguda, corresponent a les tasques d'extracció de terres per a l'ampliació del soterrani va donar un primer nivell de formigó (U.E. 200), d'uns 40 cm de gruix, que conformava l'antic paviment de l'edifici. Per sota d'aquest, un estrat d'uns 150 cm de potència format per argiles fosques amb sorres i abundants restes de runa (U.E. 201) i finalment el terreny natural, argiles llimoses de color marró vermellós (U.E. 202), que es va documentar a una cota de 1.70 m de profunditat respecte al paviment d'ús actual.

Amb tot, l'evidència funerària al nucli romà de Granollers comporta un paper destacat al context comarcal pel que fa a la seva disposició espacial i a la gran quantitat de tombes documentades.

Les sepultures documentades es distribueixen en dos grans espais diferenciats: l'anomenada necròpolis septentrional, amb un total de 18 sepultures, la majoria d'elles amb coberta de *tegulae* i pràcticament amb absència d'aixovar; i la necròpolis occidental amb un total de 48 tombes documentades.

  
en tot m,  
senz  
introducció

Aquestes dues àrees sepulcral es podrien datar entorns dels segles II i III d.C.

Es tractaria d'un cementiri rural col·lectiu situat a les afores del recinte emmurallat i repartit en dues gran àrees de necròpolis ubicades en estreta relació amb dues de les gran vies que donaven accés al nucli habitat: el camí del Congost (via d'*Ausa* a *Barcino*) i el camí de Sabadell (la via *Augusta*, possiblement).

Les restes funeràries romanes documentades al nucli romà de Granollers suposen un 40 % de les sepultures d'època romana localitzades a la comarca. És un percentatge força elevat per a tractar-se de l'espai funerari pertanyent a una vil·la. Així doncs, podríem estar parlant de cementiris rurals col·lectius que contenen entre 20 i 50 tombes i que, com les necròpolis urbanes, també se situaven als afores de les poblacions.

Tenim referents documentats d'aquest tipus d'espai funerari al nord-est de la Gàlia, necròpolis clarament vinculades a assentaments rurals de destacada importància.

Per tant, com apunta M. Tena en l'article "*El nucli romà de Granollers: elements per a un debat*" l'alta concentració funerària al nucli romà de Granollers podria apuntar a que no ens trobem davant una vil·la, sinó amb una població rural de categoria força més elevada.



## 7. BIBLIOGRAFIA

- A.A.D.D. (1982): "El Vallès Oriental" a *Gran Geografia Comarcal de Catalunya*. Vol. 6 Barcelona.
- A.A.D.D. (1984): *Els orígens de Granollers i del Vallès Oriental*. Col·lecció Pobles de Catalunya. Caixa d'Estalvis de Catalunya, Ajuntament de Granollers.
- BERTRÁN, J. i TARRAGÓ, M. (1996): "Síntesis estratigràfica del Vallès Oriental" a *Lauro* nº 11. Revista del Museu de Granollers. Granollers.
- ESTRADA, J. (1993): *Granollers a l'antiguitat*. Ed. Tarafa. Revista del Vallès. Granollers.
- GARRIGA, J. (1989): *El Vallès Oriental. El medi i la història*. Consell Comarcal del Vallès Oriental. Granollers.
- GARRIGA, J. (1990): *El Vallès Oriental. Estudi d'una comarca*. Consell Comarcal del Vallès Oriental. Granollers.
- MUNTAL, J. (2001): "De vil·la a vila: patrimoni històric a Granollers" a *Granollers, espai, temps...* Catàleg de l'Exposició del Museu de Granollers. Granollers.
- SARDANYÉS, J. (2001): "El medi natural de Granollers: història i evolució" a *Granollers, espai, temps...* Catàleg de l'Exposició del Museu de Granollers. Granollers.
- SESÉ, J. (1987): *La vila medieval*. Col. Coneguem Granollers. Ed. Ajuntament de Granollers. Granollers.
- TEMAS, M. (2002): "El nucli romà de Granollers: elements per a un debat" a *Lauro* nº 21. Revista del Museu de Granollers. Granollers.

## 8. REPERTORI ESTRATIGRÀFIC

<b>FITXA D'UNITAT ESTRATIGRÀFICA</b>
--------------------------------------

<b>JACIMENT:</b> C/ CORRÓ NÚM. 63 (GRANOLLERS)	<b>U.E.</b> 100
--	-----------------

<b>SECTOR:</b> PISCINA	<b>CRONOLOGIA:</b> s . XX
------------------------	------------------------------

<b>ESTRUCTURA:</b> Paviment d'ús actual; compost per una capa de formigó d'uns 40 cm. aproximadament de gruix.
---

<b>MATERIAL DIRECTOR:</b> -
-----------------------------

<b>SEQÜÈNCIA ESTRTIGRÀFICA</b>	
<b>IGUAL A:</b>	<b>EQUIVALENT A:</b> 200
<b>COBERT PER:</b>	<b>COBREIX A:</b> 101, 102 i 103
<b>FARCIT PER:</b>	<b>FARCEIX A:</b>
<b>TALLAT PER:</b>	<b>TALLA A:</b>
<b>SE LI RECOLZA:</b>	<b>ES RECOLZA EN:</b>
<b>SE LI ENTREGA:</b>	<b>S'ENTREGA A:</b>

**FITXA D'UNITAT ESTRATIGRÀFICA**

<b>JACIMENT:</b> C/ CORRÓ NÚM. 63 (GRANOLLERS)	<b>U.E.</b> 101
--	--------------------

<b>SECTOR:</b> PISCINA	<b>CRONOLOGIA:</b>
------------------------	--------------------

**SEDIMENT:** Terreny natural format per argiles llimoses de color marró vermellós,  
documentat a una cota de 40 cm. de profunditat respecte el nivell d'ús actual.

**MATERIAL DIRECTOR:** -

**SEQUÈNCIA ESTRATIGRÀFICA**

<b>IGUAL A:</b> 202	<b>EQUIVALENT A:</b>
<b>COBERT PER:</b> 100	<b>COBREIX A:</b>
<b>FARCIT PER:</b>	<b>FARCEIX A:</b>
<b>TALLAT PER:</b> 102	<b>TALLA A:</b>
<b>SE LI RECOLZA:</b>	<b>ES RECOLZA EN:</b>
<b>SE LI ENTREGA:</b>	<b>S'ENTREGA A:</b>

**FITXA D'UNITAT ESTRATIGRÀFICA**

**JACIMENT:** C/ CORRÓ NÚM. 63 (GRANOLLERS) **U.E.** 102

<b>SECTOR:</b> PISCINA	<b>CRONOLOGIA:</b> s. XX
------------------------	-----------------------------

**ESTRUCTURA:** Pou o dipòsit modern d'una fondària mínima de 2 m.

**MATERIAL DIRECTOR:** -

<b>SEQÜÈNCIA ESTRATIGRÀFICA</b>	
<b>IGUAL A:</b>	<b>EQUIVALENT A:</b>
<b>COBERT PER:</b> 100	<b>COBREIX A:</b>
<b>FARCIT PER:</b> 103	<b>FARCEIX A:</b>
<b>TALLAT PER:</b>	<b>TALLA A:</b> 101
<b>SE LI RECOLZA:</b>	<b>ES RECOLZA EN:</b>
<b>SE LI ENTREGA:</b>	<b>S'ENTREGA A:</b>

**FITXA D'UNITAT ESTRATIGRÀFICA**

<b>JACIMENT:</b> C/ CORRÓ NÚM. 63 (GRANOLLERS)	<b>U.E.</b> 103
--	--------------------

<b>SECTOR:</b> PISCINA	<b>CRONOLOGIA:</b> s. XX
------------------------	--------------------------

**SEDIMENT:** Estrat de reompliment format per argiles de color marró-ataronjat barrejades amb runa i pedres.

**MATERIAL DIRECTOR:** -

<b>SEQÜÈNCIA ESTRTIGRÀFICA</b>	
<b>IGUAL A:</b>	<b>EQUIVALENT A:</b>
<b>COBERT PER:</b> 100	<b>COBREIX A:</b>
<b>FARCIT PER:</b>	<b>FARCEIX A:</b> 102
<b>TALLAT PER:</b>	<b>TALLA A:</b>
<b>SE LI RECOLZA:</b>	<b>ES RECOLZA EN:</b>
<b>SE LI ENTREGA:</b>	<b>S'ENTREGA A:</b>

**FITXA D'UNITAT ESTRATIGRÀFICA**

**JACIMENT:** C/ CORRÓ NÚM. 63 (GRANOLLERS) **U.E.** 200

**SECTOR:** SOTERRANI **CRONOLOGIA:** s .  
XX

**ESTRUCTURA:** Paviment d'ús actual; compost per una capa de formigó d'uns  
40 cm. aproximadament de gruix.

**MATERIAL DIRECTOR:** -

**SEQUÈNCIA ESTRATIGRÀFICA**

<b>IGUAL A:</b>	<b>EQUIVALENT A:</b> 100
<b>COBERT PER:</b>	<b>COBREIX A:</b> 201
<b>FARCIT PER:</b>	<b>FARCEIX A:</b>
<b>TALLAT PER:</b>	<b>TALLA A:</b>
<b>SE LI RECOLZA:</b>	<b>ES RECOLZA EN:</b>
<b>SE LI ENTREGA:</b>	<b>S'ENTREGA A:</b>

**FITXA D'UNITAT ESTRATIGRÀFICA**

<b>JACIMENT:</b> C/ CORRÓ NÚM. 63 (GRANOLLERS)	<b>U.E.</b> 201
--	--------------------

<b>SECTOR:</b> SOTERRANI	<b>CRONOLOGIA:</b> s. XX
--------------------------	--------------------------

**SEDIMENT:** Estrat d'argiles de color marró fosc barrejades amb sorra, d'uns 150 cm.  
de potència. Destaca la presència de gran quantitat de runa (elements constructius moderns, pedres...)

**MATERIAL DIRECTOR:** -

<b>SEQÜÈNCIA ESTRTIGRÀFICA</b>	
<b>IGUAL A:</b>	<b>EQUIVALENT A:</b>
<b>COBERT PER:</b> 200	<b>COBREIX A:</b> 202
<b>FARCIT PER:</b>	<b>FARCEIX A:</b>
<b>TALLAT PER:</b>	<b>TALLA A:</b>
<b>SE LI RECOLZA:</b>	<b>ES RECOLZA EN:</b>
<b>SE LI ENTREGA:</b>	<b>S'ENTREGA A:</b>

**FITXA D'UNITAT ESTRATIGRÀFICA**

**JACIMENT:** C/ CORRÓ NÚM. 63 (GRANOLLERS) **U.E.** 202

**SECTOR:** SOTERRANI **CRONOLOGIA:**

**SEDIMENT:** Terreny natural format per argiles lílmoses de color marró vermellós,  
documentat a una cota de 1'70 cm. de profunditat respecte el paviment  
d'ús actual.

**MATERIAL DIRECTOR:** -

**SEQÜÈNCIA ESTRTIGRÀFICA**

<b>IGUAL A:</b> 101	<b>EQUIVALENT A:</b>
<b>COBERT PER:</b> 201	<b>COBREIX A:</b>
<b>FARCIT PER:</b>	<b>FARCEIX A:</b>
<b>TALLAT PER:</b>	<b>TALLA A:</b>
<b>SE LI RECOLZA:</b>	<b>ES RECOLZA EN:</b>
<b>SE LI ENTREGA:</b>	<b>S'ENTREGA A:</b>

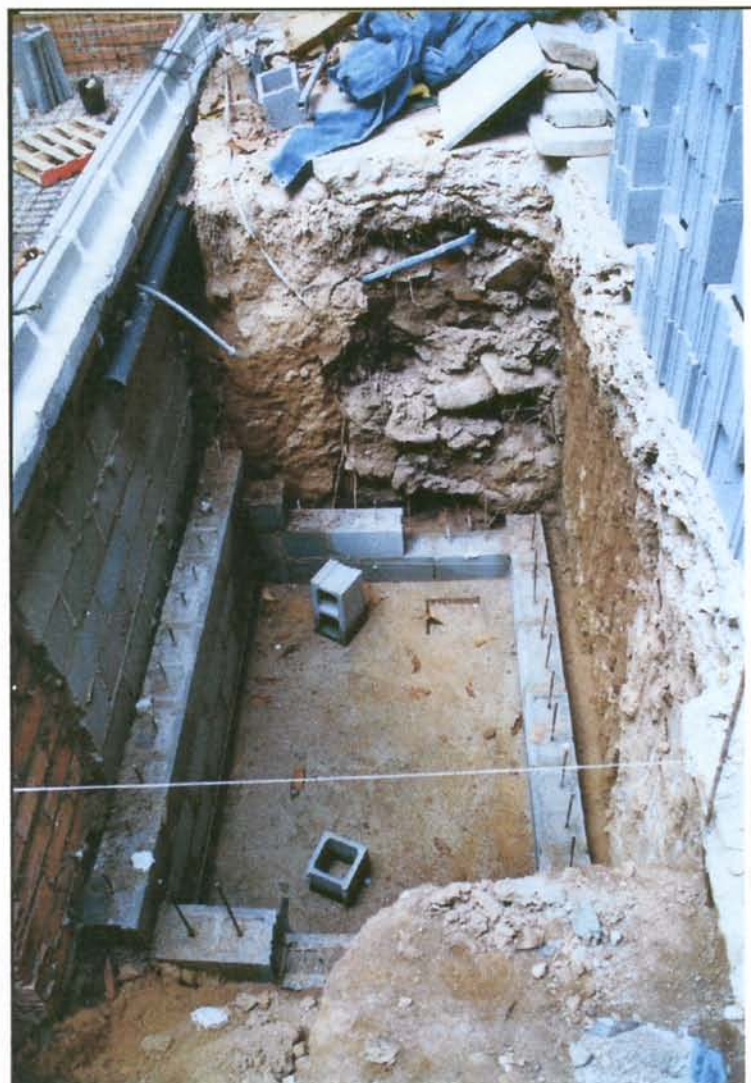


## **9. DOCUMENTACIÓ GRÀFICA**

### **9.1. Documentació fotogràfica**



1. Tasques de construcció de la piscina



2. Planta del dipòsit de la piscina



3. Pou de runa documentat a la paret oest del dipòsit.



4. Vista general del soterrani a rebaixar



5. Inici dels rebaixos del soterrani.



6. Tasques d'extracció de terres a l'àmbit del soterrani



7. Tasques d'extracció de terres a l'àmbit del soterrani

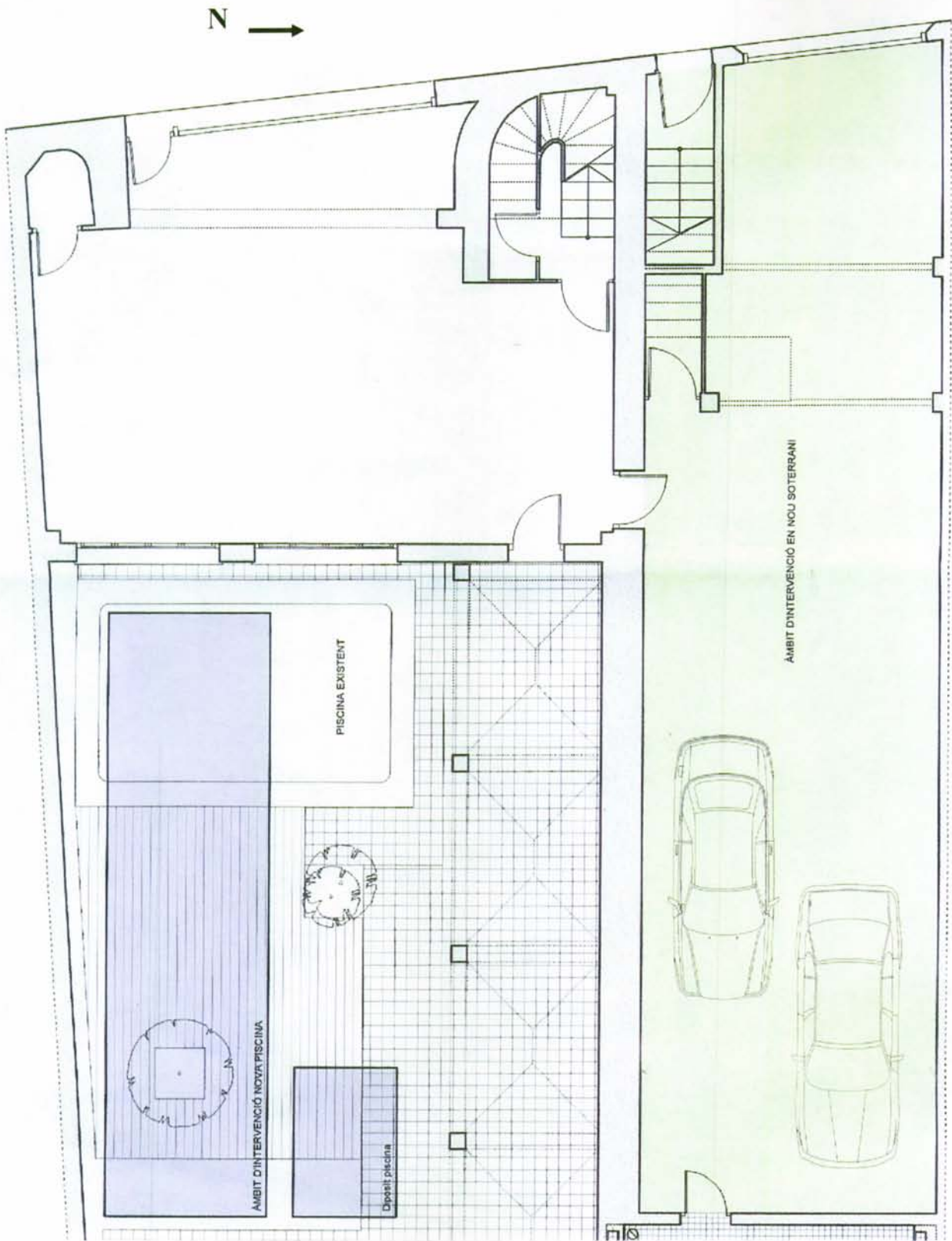


8. Final de l'extracció de terres del solar.





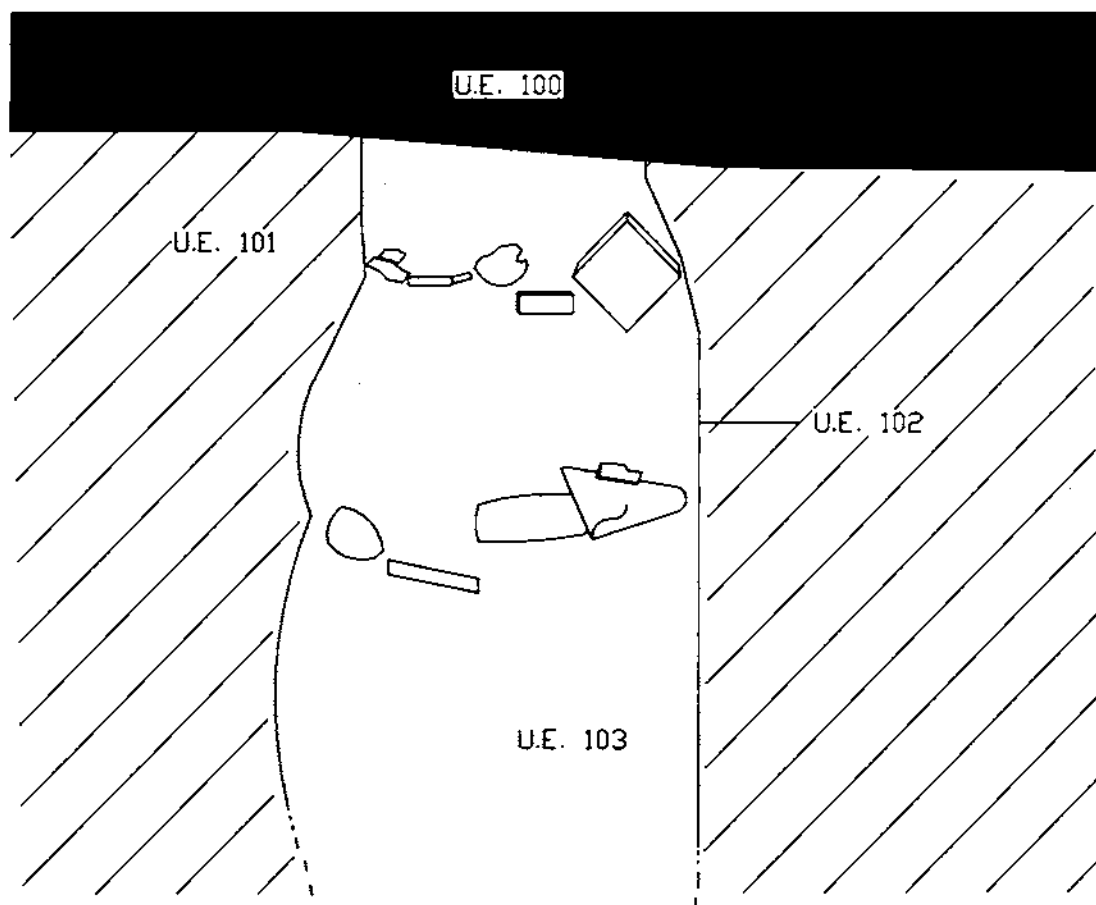




Planta actual de la casa amb el nou projecte de pàrquing i piscina

N./S.

C/ CORR6 NUM. 63



SECCI6 POU (U.E. 102)

SECTOR PISCINA

E. 1:20

