



Generalitat de Catalunya
Departament de Cultura i Mitjans de Comunicació
Direcció General del Patrimoni Cultural
Servei de Suport Tècnic i Inventari
Biblioteca del Patrimoni Cultural

5479

**M. arqueològica de la intervenció preventiva
efectuada a l'autovia A-34 (PK 1143 al PK 1151)
tram Cambrils-Variant de Vila-seca "Mas d'en
Bosc" (Cambrils, Baix Camp)**

Laura Suau i Lleal



Avis legal

Aquesta obra està subjecta a una llicència Reconeixement-NoComercial-SenseObresDerivades 2.5 de Creative Commons. Se'n permet la reproducció, distribució i comunicació pública sempre que se'n citi el titular dels drets i no se'n faci un ús comercial. No es pot alterar, modificar o generar una obra derivada a partir d'aquesta obra. La llicència completa es pot consultar a <http://creativecommons.org/licenses/by-nc-nd/2.5/es/legalcode.ca>.

**MEMÒRIA ARQUEOLÒGICA DE LA INTERVENCIÓ
PREVENTIVA EFECTUADA A L'AUTOVIA A-34 (PK 1143 AL PK
1151) TRAM CAMBRILS-VARIANT DE VILA-SECA.
"MAS D'EN BOSCH"
(CAMBRILS, BAIX CAMP)**

Data intervenció: 16-22 de gener del 2006

Laura Suau i Lleal
Mataró, gener 2006

ÍNDEX

1. INTRODUCCIÓ	3
2. ENTORN GEOLÒGIC I GEOGRÀFIC.....	4
3. NOTÍCIES HISTÒRIQUES	6
4. INTERVENCIIONS ANTERIORS	9
5. OBJECTIUS I METODOLOGIA DE LA INTERVENCIÓ	10
6. DESCRIPCIÓ DE LES TROBALLES.....	12
7. CONCLUSIONS	16
8. BIBLIOGRAFIA.....	19

ANNEX I

REPERTORI ESTRATIGRÀFIC

ANNEX II

MATERIALS MOBLES

ANNEX III

DOCUMENTACIÓ GRÀFICA

Documentació fotogràfica

Documentació Planimètrica

1.- INTRODUCCIÓ

La intervenció arqueològica efectuada és de caire preventiu i ha estat motivada pel projecte de construcció de l'Autovia A-34, en el tram de Cambrils-Vilaseca-Salou (PK 1143 al PK 1151). En aquesta zona el projecte preveu la construcció d'un enllaç de connexió amb la carretera de Vilafortuny, quedant afectats per l'obra uns terrenys protegits pel Pla General d'Ordenació Urbana de Cambrils (en data de 16 de juny de 1993).

En els camps on s'hi ha de dur a terme la nova autovia hi ha catalogat un jaciment anomenat Mas d'en Bosc. Segons directrius de l'Àrea de Coneixement i Recerca de la Direcció General del Patrimoni Cultural de la Generalitat de Catalunya s'han de dur a terme, en fase d'obra, un seguit de mesures correctores específiques, consistents en la realització de diversos sondatges en l'àrea afectada pel projecte de construcció de la nova autovia, per tal d'establir l'existència de restes arqueològiques a l'indret i l'abast físic del jaciment.

Conseqüentment, l'empresa UTE Mediterráneo A-7 va presentar la petició per realitzar una intervenció arqueològica en la zona de Mas d'en Bosc (coordenades UTM X: 339.597,386; Y: 4.550.615,515; Z: 34 m snm) amb l'objectiu de determinar l'existència o no de restes arqueològiques en el subsòl. Les tasques arqueològiques es van encarregar a l'empresa de Gestió del Patrimoni Històric i Arqueològic ATICS, SL., sota la direcció tècnica de l'arqueòloga Laura Suau (ATICS, S.L.) i d'acord amb el que estableix el procediment recollit en el Decret 78/2002, de 5 de març de 2002, del Reglament de Protecció del Patrimoni Arqueològic i Paleontològic. El treball de camp es va dur a terme entre els dies 16 i 19 de gener d'enguany.

2.- ENTORN GEOLÒGIC I GEOGRÀFIC

Cambrils és un municipi del Baix Camp, prop de la costa, de 35 km² i 14.571 habitants (en dades de 1991). El terme municipal limita, a ponent, amb Montroig del Camp per la riera de Riudecanyes i al nord oest limita amb Vinyols per la riera de Riudoms. La costa té uns 9 km de longitud i comprèn la platja de Cambrils, i una part de la platja de Salou.

El nucli de la vila de Cambrils es troba a 24 m snm. i és a 1 km de la costa, a la dreta de la riera d'Alforja. El terme comprèn, a més, el nucli de Vilafortuny (que fou agregat a Cambrils abans del 1846), el veïnat del Mas d'en Bosc, la masia i antic terme dels Teixells, els despoblats de la Plana, de Vilagrassa i del Mas del Bisbe, gran quantitat d'urbanitzacions com l'Ardiaca, la Badia de Cambrils, el Prat d'en Forés, la Llosa, els Tallats o el Sol de Cambrils i el santuari del Camí.

El clima és benigne, com correspon a una comarca (el Baix Camp) encarada a la Mediterrània i arrecerada de les influències interiors per un volt de muntanyes. La mitjana de temperatura és de 15,5°C. A la muntanya les glaçades són freqüents. Els vents més característics són el serè o mestral (NO) a l'hivern i a la tardor, i la marinada a l'estiu. La mitjana de pluja és de 500-600 mm anuals. L'estació més plujosa és la tardor, que proporciona el 40% del total anual, seguida de la primavera, que proporciona el 30%. La vegetació potencial comprèn: màquia de garric i margalló als sòls secs de la terra baixa fins a uns 300 m; alzinar a la muntanya i també a la plana litoral i roureda submediterrània de roure valencià als cims de la Mussara.

Actualment, són freqüents a les terres no conreades les garrigues i les brolles de romaní i bruc d'hivern, així com els boscs de pi blanc. La hidrografia és molt pobra, i es limita a les rieres de la Selva d'Almóster, de Maspujols i d'Alforja, que neixen als contraforts de les muntanyes de Prades i recorren la plana de N a S, a més de la riera de Riudecanyes i el riu de Llastres, que sorgeixen a les

muntanyes de ponent i solament porten aigua a llur inici o als temps de pluges molt intenses, per tal com habitualment el cabal els és captat per als regadius i fan llur curs amb la llera eixuta.

Pel que fa al conreu de la terra, el regadiu ha arraconat progressivament el secà i produeix principalment hortalisses i fruiters, amb una creixent importància de l'avicultura. Just en el sector que ens ocupa, hi ha plantades oliveres i garrofers.

3.- NOTÍCIES HISTÒRIQUES

L'anomenat "Camp de Tarragona", integrat per les comarques de l'Alt Camp, Baix Camp i Tarragonès, és una de les zones de Catalunya que presenta un major grau de dinamisme històric.

Es tenen indicis dels primers homes que van habitar aquest indret cap el 9.000 aC (paleolític) i de fet hi ha descobriments arqueològics que ho demostren com són els vestigis apareguts a Reus i a l'Areny de Montroig. A les muntanyes de la perifèria abunden les troballes del període de transició al neolític. Altres troballes de diferents indrets enllacen amb les de les edats del bronze i del ferro (coves d'Arbolí, Escornalbou i l'Hospitalet de l'Infant). Aquest substrat indígena, juntament amb l'arribada de nous pobles i comerciantes, va anar evolucionant lentament fins a esdevenir en la cultura ibèrica. El Baix Camp es trobava dins la comunitat dels cossetans¹ i són nombrosos els testimonis materials que es tenen d'aquesta època, sense haver trobat encara cap gran centre d'hàbitat ibèric.

L'any 218 aC aquesta situació canviarà substancialment al convertir-se Tarragona en la base estratègica d'operacions per part de l'exèrcit romà, en el marc de la segona Guerra Púnica, fet que condicionarà el desenvolupament de la ciutat que es convertirà en una gran *urbs* romana (*Tarraco*) i en la futura capital de la província de la *Tarraconensis* / *Hispania Citerior*. Aquests canvis faran que el Camp de Tarragona passi a formar part de l'*ager* o territori d'influència de Tarraco, amb l'eix viari de la Via Augusta i els principals eixos de comerç formats pel riu Ebre i el mar Mediterrani. La localització de més de 21 jaciments arqueològics per cada hectàrea de terreny, palesen l'alt grau d'ocupació del territori en època romana.

¹ VILASECA, S. 1973: *Reus y su entorno en la Prehistoria*, Vol. I i II, Asociación de Estudios Reusenses, Reus.

A partir del segle III dC, tota l'estructuració territorial tornarà a transformar-se a causa de la lenta disgregació de l'imperi romà i l'arribada d'influències noves, portades per pobles estrangers: visigots, musulmanes etc... Finalment, amb l'inici de la conquesta cristiana aquest territori es converteix en una terra fronterera entre cristians i musulmanes, fins a l'ocupació cristiana que finalitza entre els anys 1.130 i 1.150.

L'ocupació sarraïna afectà sobretot la part de muntanya. Pel que fa a la plana va formar part de la faixa fronterera fins a l'ocupació de la ciutat de Tarragona durant el segon terç del S.XII, a partir del qual sorgiren els pobles actuals. La part muntanyenca va passar a formar part del comtat de Prades i de la vegueria de Montblanc i la part plana de la senyoria arxiepiscopal de Tarragona i de la seva vegueria. Amb el decret de Nova Planta (1716), les antigues vegueries de Tarragona i de Montblanc esdevingueren alcaldies majors del nou corregiment de Tarragona, en el qual restà inclosa tota la comarca.

Durant el S. XVIII aquest territori va experimentar canvis importants tant en la demografia com en l'activitat econòmica (el cultiu dels cereals es va substituir pel de la vinya). A principis del S. XIX (1808), tota la zona es va veure afectada pel conflicte de la Guerra de Independència, que va acabar amb la retirada de les tropes l'agost de 1813. És des del 1833 que les tres comarques van passar a estar incloses en la província de Tarragona.

A mitjans del S. XIX, durant la primera guerra Carlina, el Tarragonès no va patir gaire les conseqüències del conflicte, gracies a la protecció de la guarnició de Tarragona. Però, durant la última guerra Carlina es va incrementar la inseguretat de les comunicacions terrestres, la qual cosa va fer augmentar l'activitat del transport marítim de la zona costera de la comarca del Tarragonès, beneficiant de manera important a tota la població.

En les últimes dècades la dinàmica d'ocupació s'ha anat concentrant casi exclusivament en les ciutats de Tarragona, Vila-seca i Salou, quedant més despoblats els nuclis de l'interior i en continu creixement els situats a la costa.

4.- INTERVENCIONS ANTERIORS

L'indret objecte del nostre estudi està catalogat com una àrea d'expectativa arqueològica corresponent a un jaciment anomenat Mas d'en Bosc, afectada per les obres de construcció de l'Autovia A-34. En conseqüència, l'Àrea de Coneixement i Recerca de la Direcció General del Patrimoni Cultural de la Generalitat de Catalunya va determinar dur a terme un Estudi d'Impacte sobre el Patrimoni Cultural de la zona. En una primera fase, es van realitzar prospeccions arqueològiques superficials de les zones afectades pel projecte de construcció de l'Autovia A-34, en els sectors on s'hi havien inventariat jaciments arqueològics, amb l'objectiu de conèixer el seu abast físic.

Aquesta primera fase es va encarregar a l'empresa ARQUEOCIÈNCIA SC SL, que durant el mes de febrer de 2003, sota la direcció de l'arqueòleg C. Velasco, va efectuar una prospecció superficial dels terrenys on s'hi documentaven els jaciments arqueològics de "Mas d'en Bosc" i "Quatre Carreteres". La prospecció de la zona de Mas d'en Bosc va donar resultats negatius en quant a la troballa de restes arqueològiques, sense localitzar cap evidència de l'existència de restes d'interès arqueològic a l'indret.

No podent determinar aleshores l'existència i extensió de l'esmentat jaciment, es va establir aplicar, en fase d'obra, dos tipus de mesures correctores del patrimoni arqueològic: unes de caràcter genèric i, unes altres, de caràcter específic. Pel que fa a les de caràcter específic estableixen realitzar un seguit de sondatges per tal de confirmar l'existència i localització del jaciment de Mas d'en Bosc i determinar-ne així els límits per poder realitzar, posteriorment, segons criteri de la Direcció General de Patrimoni Cultural, una excavació exhaustiva de les restes.

5.- OBJECTIUS I METODOLOGIA DE LA INTERVENCIÓ

El projecte de construcció de l'Autovia A-34, en el tram de Cambrils-Vilaseca-Salou (PK 1143 al PK 1151) preveu l'afectació parcial de la zona catalogada com a àrea d'expectativa arqueològica del jaciment de Mas d'en Bosc. Davant de l'alt valor històric del lloc, l'Àrea de Coneixement i Recerca de la Direcció General del Patrimoni Cultural de la Generalitat de Catalunya ha establert realitzar, en fase d'obra, un seguit de sondatges arqueològics per tal de determinar l'existència de restes arqueològiques a l'indret.

La intervenció ha consistit en la realització d'un seguit de rases arqueològiques, en aquells sectors on el projecte de la nova autovia afecta les àrees d'expectativa arqueològica del jaciment, i el seu entorn. La principal motivació de l'actual intervenció ha estat doncs, la localització i delimitació de possibles restes arqueològiques per tal de valorar el grau d'afectació de l'obra, des del punt de vista patrimonial i poder establir les mesures correctores necessàries, d'acord amb els dictàmens de la Direcció General de Patrimoni de la Generalitat de Catalunya, amb l'objectiu final d'obtenir un coneixement de l'abast físic del jaciment de Mas d'en Bosc.

El mètode arqueològic utilitzat en la present intervenció s'ha plantejat a partir dels objectius marcats des d'un inici. L'extensió de l'àrea a intervenir i el caràcter preventiu de l'actuació són les premisses principals per haver optat per una metodologia concreta, basada en la realització de rases arqueològiques efectuades mitjançant una màquina retroexcavadora, combinat amb la neteja i delimitació manual de les restes arqueològiques. La situació de les rases ha estat determinada per l'afectació directe del projecte de construcció de l'Autovia A-34 i s'ha potenciat en aquells camps on el traçat de la carretera passava just per damunt.

En aquelles rases on els resultats arqueològics han estat positius, s'ha seguit una metodologia sistemàtica adequada, inspirada en el mètode de registre utilitzat per

E.C.Harris i per A.Carandini (Harris, 1975, 1977, 1979; Carandini 1977, 1981). Es tracta de registrar objectivament els elements construïts i estrats que s'identifiquen (tant els que es conserven en alçat com els que es descobreixen en el subsòl), realitzant una numeració correlativa d'aquests, sota el nom d' "Unitat Estratigràfica" (U.E) que individualitza els uns dels altres. Cada U.E es registra en una fitxa on s'indica: la ubicació en el jaciment, les seves característiques físiques, la situació en les plantes i seccions i la posició física respecte a la resta d'unitats estratigràfiques amb les quals es relaciona. A més, s'ha dut a terme la documentació fotogràfica i planimètrica necessària, que inclou l'aixecament topogràfic i la realització de plantes i seccions de les estructures descobertes.

Cal esmentar també, el tractament que donem al material que ens apareix durant els treballs d'excavació. En primer lloc, es renta amb aigua i cada peça es sigla, per tal de deixar constància del seu lloc de procedència (codi del jaciment, any i U.E a la que pertany). Les rases arqueològiques efectuades es van documentar mitjançant la realització d'una fitxa específica on s'indica la seva situació, mides, estratigrafia i unitats estratigràfiques associades, en el cas de que els resultats siguin positius. En l'apartat de desenvolupament dels treballs es farà un breu resum d'aquestes rases, donant preferència a la descripció de les rases amb resultats arqueològics positius.

6.- DESCRIPCIÓ DE LES TROBALLES

Amb l'objectiu d'acotar de forma precisa l'àrea d'influència del jaciment, sobretot en els trams afectats pel projecte de construcció de l'Autovia A-34, es va optar per la realització d'un seguit de rases fetes amb màquina retroexcavadora, sota continu control arqueològic per tal de descobrir les possibles restes arqueològiques conservades en el subsòl dels camps circumdants.

La situació de les rases s'ha determinat en funció de la proximitat de l'àrea on, segons l'Estudi d'Impacte del Patrimoni Cultural de l'any 2003, s'ubica el jaciment, excloent aquells camps que no quedaven afectats pel projecte de construcció de l'autovia.

El mètode d'excavació per mitjà de rases s'ha combinat amb la neteja i delimitació manual de les restes arqueològiques un cop descobertes. En cap moment s'ha realitzat una excavació pròpiament dita. Els treballs arqueològics s'han basat en la descoberta i delimitació de les restes arqueològiques.

En total es van efectuar 18 rases, de les quals només 5 van proporcionar resultats satisfactoris. L'excavació s'ha dividit en tres camps diferenciats, abraçant una superfície total de més de 200 m²:

CAMP 1

Situat a tocar de la carretera N-340, en el costat nord d'aquesta i separat dels camps 2 i 3 per un camí de terra. En aquest camp hi havia plantades oliveres que es van arrancar just abans d'iniciar les tasques arqueològiques. En la meitat nordoest hi havia dos casetes a on fins fa poc temps hi vivia el masover encarregat del camp.

S'hi van fer un total de 7 rases, amb una amplada total de 70 cm i una llargada variable, i només la RASA 6 va proporcionar resultats positius. L'estratigrafia de

les sis rases restants era molt similar. Consistia en una primera capa de terra vegetal de color marró fosc, amb restes d'arrels, que cobria directament un sediment d'origen fluvial compost d'argiles feldespatiques de color blanquinós, amb restes de petites petxines. Aquest s'alternava amb capes de sorra de color groguenc, completament estèrils, que cobrien un nivell d'argiles de color ataronjat amb gran presència de graves. En cap de les rases va aparèixer material arqueològic.

Pel que fa a la RASA 6, situada en la meitat sudoest del camp, cal destacar la troballa d'un nivell d'argiles (UE 602) de color gris fosc, amb restes de carbonets i material arqueològic divers (ceràmica d'època prehistòrica, ceràmica d'època romana, ceràmica d'època medieval i material constructiu d'època romana) aparegut per sota del nivell de terra vegetal, cobrint les argiles feldespatiques de color blanquinós i la capa de sorres de color groguenc. Aquest estrat es va localitzar al llarg de tota la rasa endinsant-se a ambdós perfils i és molt difícil d'interpretar, ja que no estava associat a cap estructura ni a altres nivells. Tot i que es confirma l'existència d'un nivell antic, de moment, ens manquen dades per poder-ne definir tant la cronologia com l'ús. Caldrà esperar l'excavació en extensió d'aquest sector del camp, per poder conèixer les característiques de les restes conservades en el subsòl i determinar-ne el context històric.

CAMP 2

Situat a tocar de la carretera N-340, a ponent del camp 1 i separat d'aquest i del camp 3 per un camí de terra.

S'hi van fer un total de 3 rases, amb una amplada total de 70 cm i una llargada variable, de les quals només una no va proporcionar cap resta arqueològica. En canvi, en les rases 2 i 3 s'hi van poder documentar un seguit de vestigis d'època romana i medieval.

En concret, en la RASA 2 s'hi van localitzar: una sitja (UE 200) de planta circular amortitzada amb un sediment (UE 201) d'argiles marró fosc, barrejat amb pedres de mida mitjana i gran, que va proporcionar material ceràmic d'època romana i medieval; un retall de forma irregular (UE 202) farcit amb un estrat d'argiles (UE 203) de color marró fosc, amb algun fragment de ceràmica d'època medieval, i; finalment una llar de planta i secció rectangular, en forma de cubeta, amb les parets cremades per l'acció del foc i amortitzada amb un nivell d'argiles i cendres amb presència de carbonets.

En la RASA 3, s'hi van trobar un total de sis retalls de planta circular. El primer (UE 300), presentava un farciment intern d'argiles barrejades amb pedres de mida mitjana i gran (UE 301). El segon (UE 305), conservava les parets cremades, amb un gruix d'uns 4 cm, i podria correspondre a una (llar d'època romana) amortitzada amb un sediment argilós de color gris fosc, amb gran quantitat de carbonets i material ceràmic fragmentat (UE 304). Ambdós retalls foren seccionats a l'hora de construir el mur UE 302, bastit amb pedres i maons lligats amb morter de calç de color blanc i descobert al mig de la rasa, en direcció est-oest. Aquesta fonamentació podria estar en relació amb alguna antiga edificació d'època moderna, situada en aquest mateix indret abans d'existir la vivenda que actualment s'hi pot veure. Per acabar, en la meitat sud de la rasa van aparèixer quatre retalls més (UE 306, 308, 309 i 311), tots ells corresponents a sitges possiblement utilitzades i amortitzades també en època romana.

Tots els retalls descrits van aparèixer just per sota de la terra vegetal que cobria tot el camp i estaven tallant el terreny natural, format per sorres de color groguenc i una capa d'argiles feldespatiques de color blanquinós.

CAMP 3

Situat al nord dels camps 1 i 2, separat d'aquests per un camí de terra. Les rases es van excavar en els espais lliures deixats entre les fileres d'arbres (garrofers), amb una amplada total de 70 cm i una llargada variable. Es van fer

un total de 8 rases i només es van documentar restes arqueològiques en les dues rases situades a l'extrem de ponent del camp (rases 1 i 2).

En la meitat sud de la RASA 1 es va localitzar un retall de planta circular, corresponent a una sitja (UE 100) farcida amb un nivell d'argiles de color marró clar (UE 102), que va proporcionar algun fragment ceràmic molt petit de *Terra Sigil-lata* indeterminada

Proper a l'anterior, en la RASA 2, va aparèixer un retall de forma irregular (UE 210), amortitzat amb un farciment de terra de color marró fosc amb presència de pedres (UE 211).

Tots dos retalls van aparèixer just per sota de la capa de terra vegetal i estaven fets en el terreny natural, compost per sorres de color groguenc.

En la resta de les rases, per sota de la capa de terra vegetal, apareixia el sediment de sorres de color groguenc, seguit de la capa d'argiles feldespatiques de color blanquinós. Ambdós nivells completament estèrils en quant a material arqueològic.

7.- CONCLUSIONS

En primer lloc, cal assenyalar el caràcter preventiu que va tenir la intervenció duta a terme en motiu de la realització del projecte de construcció de l'Autovia A-34, en el tram de Cambril-Vilaseca-Salou (p.k. 26+400)). Com ja hem explicat, els treballs van consistir en la localització i delimitació del jaciment arqueològic de Mas d'en Bosc, per tal de valorar el grau d'afectació, des del punt de vista patrimonial, que tindrà la construcció de la nova autovia en aquest indret i per poder establir les mesures correctores necessàries, d'acord amb els dictàmens de la Direcció General de Patrimoni de la Generalitat de Catalunya.

Les característiques de la intervenció, basada en la realització de sondatges, fan que els resultats siguin força parcials i només aportin indicis del tipus de jaciment i de la cronologia aproximada de les restes. Tot i així, els resultats han estat força significatius i han permès documentar l'existència d'un camp de sitges, segurament d'època romana i medieval, associat a un ús agrícola del territori. A més, s'ha pogut acotar amb més precisió l'àrea marcada en l'Estudi d'Impacte sobre el Patrimoni Cultural, realitzat l'any 2003, ja que les restes arqueològiques, de moment, es concentren en una zona determinada, la qual cosa no vol dir que no s'estenguin pels camps del voltant, a on no s'hi han fet sondatges. Aquesta concentració de restes arqueològiques podria ser el punt central a partir del qual s'estableix un radi d'influència, on s'hi documenten un seguit de retalls corresponents a sitges, llars i d'altres retalls indeterminats.

Per últim, cal esmentar la troballa d'algun fragment ceràmic d'època prehistòrica (possiblement del període postcardial) aparegut de forma puntual en el camp 1, sense estar relacionat amb cap estructura, però, que no presenta traces de ser un material rodat. Aquest fet, ens podria estar indicant la possible existència d'algun assentament d'època prehistòrica, sobretot tenint en compte les nombroses troballes que demostren l'ocupació humana de l'indret des d'antic. A les muntanyes de la perifèria abunden les troballes del període de transició al neolític, a més d'altres restes que enllacen amb les de les edats del

bronze i del ferro. Sobretot, cal apuntar la proximitat del jaciment de Vilagrassa (Cambrils), situat en el marge esquerre de la riera de Maspujols, prop de la torre de guaita de Mas del Bisbe, excavat l'any 1987 per M. Adserias i E. Ramón. Aquí es varen descobrir les restes d'un fons de cabana i d'una sitja datades del neolític antic (4200-3600 aC), que podrien estar directament relacionades amb la localització de restes ceràmiques a la zona de Mas d'en Bosc.

Cal tenir en compte que ens trobem en una zona on es documenten diverses notícies sobre l'existència de restes arqueològiques. L'àrea objecte del nostre estudi és la marcada com a àrea d'expectativa arqueològica en l'Estudi d'Impacte sobre el Patrimoni Cultural, realitzat l'any 2003.² No obstant, segons la Carta Arqueològica de la Comarca del Baix Camp³, el jaciment de Mas d'en Bosc queda situat davant de l'ermita que porta el mateix nom⁴. Per sota d'aquest edifici del S.XV-XVI, o just al costat, en el camí de Mas d'en Bosch, se suposa l'existència de la Via Augusta d'època romana. L'antiga via quedaria fossilitzada a l'actualitat en els camins de Sant Joan o dels Corregidors, i el camí del Mas d'en Bosc, que seria la prolongació, direcció Salou-Vilaseca, del camí de Sant Joan.

La informació recollida fins ara mostra clarament l'alt valor històric-arqueològic d'aquest emplaçament. Actualment però, aquest sector continua intacte i durant la present intervenció no s'hi ha fet cap excavació. Caldrà esperar a poder efectuar una excavació en extensió de l'àrea sondejada, per determinar amb exactitud la cronologia del jaciment de Mas d'en Bosc i la seva interpretació paleoeconòmica i funcional, així com el seu abast físic real. Aleshores, es podrà veure la relació amb el jaciment del mateix nom, inventariat en la Carta Arqueològica de la Comarca, que podria no correspondre a l'àrea marcada, a

² Mirar plànol núm. 2.

³ Fitxa feta per M. Miró l'any 1992 i revisada per D. Ynguanzo i C. Cuenca l'any 2005.

⁴ Les coordenades UTM del jaciment de Mas d'en Bosc se situen en l'ermita ubicada a tocar del jaciment anomenat Divertimundo.

posteriori, en l'Estudi d'Impacte del Patrimoni Cultural, fet abans de començar les obres de l'Autovia A-34.

8.- BIBLIOGRAFIA

ADSERIAS, M.; RAMÓN, E. 1996: "El jaciment neolític de Vilagrassa, Cambrils (Baix Camp)" a *Quaderns d'Estudis i Divulgació*. Ajuntament de Cambrils. Cambrils.

ADSERIAS, M. 1998: *Evidències del passat. Prehistòria i món antic a Vila-seca*. Monografies de Vila-seca núm. 20. Vila-seca.

BATLLE, C. 1988: "L'expansió baixmedieval. Segles XIII-XV". *Història de Catalunya*. Vol III. Barcelona.

DD.AA. 1982: *Gran Geografia comarcal de Catalunya*. Vol. 7. Enciclopèdia Catalana. Barcelona.

DD.AA. 1990: *Carta Arqueològica del Baix Camp*. Generalitat de Catalunya. Barcelona. Treball inèdit.

DD.AA. 1991: *Tarraco. Guia Arqueològica*. Guies el Mèdol. Tarragona.

DD.AA. 1999: *Del Romà al Romànic. Història, art i cultura de la tarraconense mediterrània entre els segles IV i X*. Enciclopèdia Catalana. Barcelona.

MALUQUER DE MOTES, J. 1987: "Prehistòria i edat antiga (fins al segle III)". *Història de Catalunya*. Vol I. Barcelona.

MASSÓ, J. 1985: "La Via Augusta al seu pas per la Costa Daurada. Fixació del tram Tàrraco-Tria Càpita" a *XXIX Assemblea Intercomarcal d'Estudiosos*, Sitges 1984, p. 111-119. Sitges.

MASSÓ, J. 1990: *El terme de Cambrils a l'antiguitat: una aproximació arqueològica*, vol. 8, Premi d'Assaig, Ajuntament de Cambrils, p. 46. Cambrils.

SALES, N. 1989: "Els segles de la decadència. Segles XVI-XVIII". *Història de Catalunya*. Vol IV. Barcelona.

SALRACH, J.M. 1987: "El procés de feudalització. Segles III-XII". *Història de Catalunya*. Vol II. Barcelona.

VILASECA, S. 1973: *Reus y su entorno en la Prehistoria*. Vol I i II. Asociación de Estudios Reusenses. Reus.

ANNEX I
REPERTORI ESTRATIGRÀFIC

Jaciment: Mas d'en Bosc-2006		RASA: 1
SITUACIÓ: CAMP 1		RESULTATS: NEGATIUS
<p>ESTRATIGRAFIA: Capa de terra vegetal d'argiles de color marró fosc, amb una primer nivell amb arrels i més solt d'uns 20 cm, amb presència de carbonets i una potència total d'uns 60-80 cm. Per sota, apareixia un altre nivell d'argiles feldespatiques de color blanquinós (sediment fluvial), amb una potència d'uns 50 cm. A continuació, es va documentar un nivell d'argiles de color ataronjat, d'uns 70 cm de gruix i a continuació un nivell de graves.</p>		
Cota superior: 39,76 m snm		Profunditat: 2,7 m
Cota Inferior: 37,06 m snm		Amplada: 0,70 m
Longitud: 23 m		Direcció: NO-SE
U.E.:		
DATA: 16/01/06	METODOLOGIA: Màquina retroexcavadora	MATERIALS:

Jaciment: Mas d'en Bosc-2006		RASA: 2
SITUACIÓ: CAMP 1		RESULTATS: NEGATIUS
<p>ESTRATIGRAFIA: Capa de terra vegetal d'argiles de color marró fosc, amb un primer nivell amb arrels i més solta d'uns 20 cm, amb presència de carbonets i una potència total d'uns 60-80 cm. Per sota, apareixia un altre nivell d'argiles feldespatiques de color blanquinós (sediment fluvial), amb una potència d'uns 50 cm alternat amb capes sorrenques de color groguenc. A continuació, es va documentar un nivell d'argiles de color ataronjat, d'uns 60 cm de gruix.</p>		
Cota superior: 39,36 m snm		Profunditat: 2,15 m
Cota Inferior: 37,21 m snm		Amplada: 0,70 m
Longitud: 36 m		Direcció: NO-SE
U.E.:		
DATA: 16/01/06	METODOLOGIA: Màquina retroexcavadora	MATERIALS:

Jaciment: Mas d'en Bosc-2006		RASA: 3
SITUACIÓ: CAMP 1		RESULTATS: NEGATIUS
ESTRATIGRAFIA: Capa de terra vegetal d'argiles de color marró fosc, amb un primer nivell amb arrels i més solta d'uns 20 cm, amb presència de carbonets i una potència total d'uns 60-80 cm. Per sota, apareixia un altre nivell d'argiles feldespatiques de color blanquinós (sediment fluvial), amb una potència d'uns 50 cm alternat amb capes sorrenques de color groguenc. A continuació, es va documentar un nivell d'argiles de color ataronjat, a on es va parar l'excavació.		
Cota superior: 39,50 m snm		Profunditat: 1,80 m
Cota Inferior: 37,7 m snm		Amplada: 0,70 m
Longitud: 22 m		Direcció: E-O
U.E.:		
DATA: 16/01/06	METODOLOGIA: Màquina retroexcavadora	MATERIALS:

Jaciment: Mas d'en Bosc-2006		RASA: 4
SITUACIÓ: CAMP 1		RESULTATS: NEGATIUS
ESTRATIGRAFIA: Capa de terra vegetal d'argiles de color marró fosc, amb un primer nivell amb arrels i més solta d'uns 20 cm, amb presència de carbonets i una potència total d'uns 60-80 cm. Per sota, apareixia un altre nivell d'argiles feldespatiques de color blanquinós (sediment fluvial), amb una potència d'uns 50 cm alternat amb capes sorrenques de color groguenc. A continuació, es va documentar un nivell d'argiles de color ataronjat, a on es va parar l'excavació.		
Cota superior: 39,57 m snm		Profunditat: 1,80 m
Cota Inferior: 37,77 m snm		Amplada: 0,70 m
Longitud: 28 m		Direcció: N-S
U.E.:		
DATA: 16/01/06	METODOLOGIA: Màquina retroexcavadora	MATERIALS:

Jaciment: Mas d'en Bosc-2006		RASA: 5
SITUACIÓ: CAMP 1		RESULTATS: NEGATIUS
ESTRATIGRAFIA: Capa de terra vegetal d'argiles de color marró fosc, amb un primer nivell amb arrels i més solta d'uns 20 cm, amb presència de carbonets i una potència total d'uns 60-80 cm. Per sota, apareixia un altre nivell d'argiles feldespatiques de color blanquinós (sediment fluvial), amb una potència d'uns 50 cm i, a continuació, una capa sorrenca de color groguenc a on es va parar l'excavació.		
Cota superior: 40,25 m snm		Profunditat: 2,40 m
Cota Inferior: 37,85 m snm		Amplada: 0,70 m
Longitud: 13 m		Direcció: NO-SE
U.E.:		
DATA: 16/01/06	METODOLOGIA: Màquina retroexcavadora	MATERIALS:

Jaciment: Mas d'en Bosc-2006		RASA: 6
SITUACIÓ: CAMP 1		RESULTATS: POSITIUS
ESTRATIGRAFIA: Capa de runa d'uns 50 cm de potència, disposada per sobre de la capa de terra vegetal d'argiles de color marró fosc, amb presència de carbonets i una potència total d'uns 80 cm. Per sota, apareixia un nivell d'argiles amb carbonets i cendres, de color gris fosc amb presència de ceràmica amb un gruix entre 40 i 50 cm. Per sota hi havia una capa sorrenca de color groguenc, d'uns 60 cm, que cobria el nivell d'argiles feldespatiques de color blanquinós (sediment fluvial) a on es va parar l'excavació.		
Cota superior: 40,31 m snm		Profunditat: 2,1 m
Cota Inferior: 38,21 m snm		Amplada: 0,70 m
Longitud: 13 m		Direcció: NO-SE
U.E.: 600, 601, 602, 603		
DATA: 17/01/06	METODOLOGIA: Màquina retroexcavadora	MATERIALS: Cer. Prehistòrica, Cer. Romana, Cer. Medieval i Cer. Moderna

Jaciment: Mas d'en Bosc-2006		RASA: 7
SITUACIÓ: CAMP 1		RESULTATS: NEGATIUS
ESTRATIGRAFIA: Capa de runa d'uns 50 cm de potència, disposada per sobre de la capa de terra vegetal d'argiles de color marró fosc, amb presència de carbonets i una potència total d'uns 60-70 cm. Per sota, apareixia un altre nivell d'argiles feldespàtiques de color blanquinós (sediment fluvial), amb una potència d'uns 50 cm alternat amb capes sorrenques de color groguenc a on es va parar l'excavació.		
Cota superior: 40,33 m snm		Profunditat: 1,70 m
Cota Inferior: 38,63 m snm		Amplada: 0,70 m
Longitud: 13 m		Direcció: NE-SO
U.E.:		
DATA: 17/01/06	METODOLOGIA: Màquina retroexcavadora	MATERIALS:

Jaciment: Mas d'en Bosc-2006		RASA: 1
SITUACIÓ: CAMP 2		RESULTATS: NEGATIUS
ESTRATIGRAFIA: Capa de terra vegetal d'argiles de color marró fosc, amb un primer nivell amb arrels i més solta d'uns 20 cm, amb presència de carbonets i una potència total d'uns 60-70 cm. Per sota, apareixia un altre nivell d'argiles feldespàtiques de color blanquinós (sediment fluvial), amb una potència d'uns 50 cm alternat amb una capa de sorres de color groguenc.		
Cota superior: 40,55 m snm		Profunditat: 1,50 m
Cota Inferior: 39,05 m snm		Amplada: 0,70 m
Longitud: 17,25 m		Direcció: E-O
U.E.:		
DATA: 17/01/06	METODOLOGIA: Màquina retroexcavadora	MATERIALS:

Jaciment: Mas d'en Bosc-2006		RASA: 2
SITUACIÓ: CAMP 2		RESULTATS: POSITIUS
ESTRATIGRAFIA: Capa de terra vegetal d'argiles de color marró fosc, amb un primer nivell amb arrels i més solta d'uns 20 cm, amb presència de carbonets i una potència total d'uns 60 cm. Per sota, apareixia un altre nivell d'argiles feldespàtiques de color blanquinós (sediment fluvial), amb una potència d'uns 50 cm alternat amb una capa de sorres de color groguenc.		
Cota superior: 40,61 m snm	Profunditat: 1,30 m	
Cota Inferior: 39,31 m snm	Amplada: 0,70 m	
Longitud: 26 m	Direcció: N-S	
U.E.: 200, 201, 202, 203, 204, 205		
DATA: 17/01/06	METODOLOGIA: Màquina retroexcavadora	MATERIALS: Cer. Medieval i Cer. Moderna

Jaciment: Mas d'en Bosc-2006		RASA: 3
SITUACIÓ: CAMP 2		RESULTATS: POSITIUS
ESTRATIGRAFIA: Capa de terra vegetal d'argiles de color marró fosc, amb un primer nivell amb arrels i més solta d'uns 20 cm, amb presència de carbonets i una potència total d'uns 60 cm. Per sota, apareixia un altre nivell d'argiles feldespàtiques de color blanquinós (sediment fluvial), amb una potència d'uns 50 cm alternat amb una capa de sorres de color groguenc.		
Cota superior: 40,71 m snm	Profunditat: 1,30 m	
Cota Inferior: 39,41 m snm	Amplada: 0,70 m	
Longitud: 17 m	Direcció: NO-SE	
U.E.: 300, 301, 302, 303, 304, 305, 306, 307, 308, 309, 310, 311, 312, 313		
DATA: 17/01/06	METODOLOGIA: Màquina retroexcavadora	MATERIALS: Cer. Medieval i Cer. Moderna

Jaciment: Mas d'en Bosc-2006		RASA: 1
SITUACIÓ: CAMP 3		RESULTATS: POSITIUS
ESTRATIGRAFIA: Capa de terra vegetal d'argiles de color marró fosc, amb un primer nivell amb arrels i més solta d'uns 15 cm, amb presència de carbonets i una potència total d'uns 60 cm. Per sota, apareixia un altre nivell de sorres de color groguenc amb una potència d'uns 50 cm.		
Cota superior: 39,83 m snm	Profunditat: 1,20 m	
Cota Inferior: 38,63 m snm	Amplada: 0,70 m	
Longitud: 31,8 m	Direcció: NO-SE	
U.E.: 100, 101		
DATA: 18/01/06	METODOLOGIA: Màquina retroexcavadora	MATERIALS:

Jaciment: Mas d'en Bosc-2006		RASA: 2
SITUACIÓ: CAMP 3		RESULTATS: POSITIUS
ESTRATIGRAFIA: Capa de terra vegetal d'argiles de color marró fosc, amb un primer nivell amb arrels i més solta d'uns 15 cm, amb presència de carbonets i una potència total d'uns 50 cm. Per sota, apareixia un altre nivell de sorres de color groguenc amb una potència d'uns 40 cm.		
Cota superior: 39,88 m snm	Profunditat: 1,10 m	
Cota Inferior: 38,78 m snm	Amplada: 0,70 m	
Longitud: 14,80 m	Direcció: NO-SE	
U.E.: 210, 211		
DATA: 18/01/06	METODOLOGIA: Màquina retroexcavadora	MATERIALS:

Jaciment: Mas d'en Bosc-2006		RASA: 3
SITUACIÓ: CAMP 3		RESULTATS: NEGATIUS
ESTRATIGRAFIA: Capa de terra vegetal d'argiles de color marró fosc, amb un primer nivell amb arrels i més solta d'uns 15 cm, amb presència de carbonets i una potència total d'uns 60 cm. Per sota, apareixia un altre nivell de sorres de color groguenc amb una potència d'uns 50 cm.		
Cota superior: 39,87 m snm	Profunditat: 1,10m	
Cota Inferior: 38,77 m snm	Amplada: 0,70 m	
Longitud: 14,75 m	Direcció: NO-SE	
U.E.:		
DATA: 18/01/06	METODOLOGIA: Màquina retroexcavadora	MATERIALS:

Jaciment: Mas d'en Bosc-2006		RASA: 4
SITUACIÓ: CAMP 3		RESULTATS: NEGATIUS
ESTRATIGRAFIA: Capa de terra vegetal d'argiles de color marró fosc, amb un primer nivell amb arrels i més solta d'uns 15 cm, amb presència de carbonets i una potència total d'uns 60 cm. Per sota, apareixia un altre nivell de sorres de color groguenc amb una potència d'uns 50 cm.		
Cota superior: 39,86 m snm	Profunditat: 1,20 m	
Cota Inferior: 38,66 m snm	Amplada: 0,70 m	
Longitud: 38,80 m	Direcció: NO-SE	
U.E.:		
DATA: 18/01/06	METODOLOGIA: Màquina retroexcavadora	MATERIALS:

Jaciment: Mas d'en Bosc-2006		RASA: 5
SITUACIÓ: CAMP 3		RESULTATS: NEGATIUS
ESTRATIGRAFIA: Capa de terra vegetal d'argiles de color marró fosc, amb un primer nivell amb arrels i més solta d'uns 15 cm, amb presència de carbonets i una potència total d'uns 70 cm. Per sota, apareixia un altre nivell de sorres de color groguenc amb una potència d'uns 50 cm.		
Cota superior: 39,72 m snm	Profunditat: 1,30 m	
Cota Inferior: 38,42 m snm	Amplada: 0,70 m	
Longitud: 34,10 m	Direcció: E-O	
U.E.:		
DATA: 18/01/06	METODOLOGIA: Màquina retroexcavadora	MATERIALS:

Jaciment: Mas d'en Bosc-2006		RASA: 6
SITUACIÓ: CAMP 3		RESULTATS: NEGATIUS
ESTRATIGRAFIA: Capa de terra vegetal d'argiles de color marró fosc, amb un primer nivell amb arrels i més solta d'uns 15 cm, amb presència de carbonets i una potència total d'uns 60 cm. Per sota, apareixia un altre nivell de sorres de color groguenc amb una potència d'uns 50 cm.		
Cota superior: 39,67 m snm	Profunditat: 1,20 m	
Cota Inferior: 38,47 m snm	Amplada: 0,70 m	
Longitud: 17,90 m	Direcció: NO-SE	
U.E.:		
DATA: 19/01/06	METODOLOGIA: Màquina retroexcavadora	MATERIALS:

Jaciment: Mas d'en Bosc-2006		RASA: 7
SITUACIÓ: CAMP 3		RESULTATS: NEGATIUS
ESTRATIGRAFIA: Capa de terra vegetal d'argiles de color marró fosc, amb un primer nivell amb arrels i més solta d'uns 15 cm, amb presència de carbonets i una potència total d'uns 60 cm. Per sota, apareixia un altre nivell de sorres de color groguenc amb una potència d'uns 50 cm.		
Cota superior: 39,61 m snm	Profunditat: 1,30 m	
Cota Inferior: 38,31 m snm	Amplada: 0,70 m	
Longitud: 11,9 m	Direcció: N-S	
U.E.:		
DATA: 19/01/06	METODOLOGIA: Màquina retroexcavadora	MATERIALS:

Jaciment: Mas d'en Bosc-2006		RASA: 8
SITUACIÓ: CAMP 3		RESULTATS: NEGATIUS
ESTRATIGRAFIA: Capa de terra vegetal d'argiles de color marró fosc, amb un primer nivell amb arrels i més solta d'uns 15 cm, amb presència de carbonets i una potència total d'uns 80 cm. Per sota, apareixia un altre nivell de sorres de color groguenc amb una potència d'uns 50 cm.		
Cota superior: 39,64 m snm	Profunditat: 1,40 m	
Cota Inferior: 38,24 m snm	Amplada: 0,70 m	
Longitud: 23,5 m	Direcció: NE-SO	
U.E.:		
DATA: 19/01/06	METODOLOGIA: Màquina retroexcavadora	MATERIALS:

Jaciment: Mas d'en Bosc-2006		CAMP: 1	Rasa: 6	UE: 600
DEFINICIÓ:		DESCRIPCIÓ:		
ESTRAT		Capa de runa disposada per sobre del nivell vegetal un cop arrancats els arbres del camp 1		
Composició geològica: pedres		Textura: solta		
Composició orgànica:		Color: marró clar		
Composició artificial: maons		Direcció:		
Cota superior: 40,31 m snm		Alçada: 50 cm aprox.		
Cota Inferior: 39,81 m snm		Forma planta:		
Longitud:		Forma secció:		
Amplada: m diàmetre		Forma fons:		
SEQÜÈNCIA FÍSICA:				
Igual a:		Solidari de:		
Farceix a:		Farcit per:		
Cobreix a: 601		Cobert per:		
Talla a:		Tallat per:		
Es recolza a:		Hi recolza:		
Adossat a:		S'hi adossa:		
CRONOLOGIA	Fase:		Datació: contemporani	

Jaciment: Mas d'en Bosc-2006		CAMP: 1	Rasa: 6	UE: 601
DEFINICIÓ:		DESCRIPCIÓ:		
ESTRAT		Capa vegetal d'argila de color marró fosc amb gran quantitat d'arrels. Els primers 20 cm és més solt i remogut		
Composició geològica: argiles		Textura: compacta		
Composició orgànica: arrels		Color: marró fosc		
Composició artificial:		Direcció:		
Cota superior: 39,81 m snm		Alçada: 80 cm aprox.		
Cota Inferior: 39,01 m snm		Forma planta:		
Longitud:		Forma secció:		
Amplada: m diàmetre		Forma fons:		
SEQÜÈNCIA FÍSICA:				
Igual a:		Solidari de:		
Farceix a:		Farcit per:		
Cobreix a: 602, 603		Cobert per: 600		
Talla a:		Tallat per:		
Es recolza a:		Hi recolza:		
Adossat a:		S'hi adossa:		
CRONOLOGIA	Fase:		Datació: contemporani	

Jaciment: Mas d'en Bosc-2006		CAMP: 1	Rasa: 6	UE: 602
DEFINICIÓ:		DESCRIPCIÓ:		
ESTRAT		Nivell argilós de color gris fosc, compost d'argiles amb restes de carbonets, cendres i pedres de mida mitjana i petita, que ha proporcionat material ceràmic de diversos períodes.		
Composició geològica: argiles, pedres Composició orgànica: cendres, ossos Composició artificial: ceràmica		Textura: compacta Color: gris fosc Direcció:		
Cota superior: 39,01 m snm Cota Inferior: 38,61 m snm Longitud: Amplada: m diàmetre		Alçada: 40 cm aprox. Forma planta: Forma secció: Forma fons:		
SEQÜÈNCIA FÍSICA:				
Igual a:		Solidari de:		
Farceix a:		Farcit per:		
Cobreix a: 603		Cobert per: 601		
Talla a:		Tallat per:		
Es recolza a:		Hí recolza:		
Adossat a:		S'hi adossa:		
CRONOLOGIA	Fase:		Datació: Romà / medieval	

Jaciment: Mas d'en Bosc-2006		CAMP: 1	Rasa: 6	UE: 603
DEFINICIÓ:		DESCRIPCIÓ:		
ESTRAT		Capa d'argiles feldespàtiques de color blanquinós amb presència de matèria orgànica (petxines) de sedimentació lenta pròpia de cursos fluvials. Va proporcionar restes de fragments ceràmics d'època romana i època prehistòrica		
Composició geològica: argiles Composició orgànica: petxines Composició artificial:		Textura: compacta Color: blanquinós Direcció:		
Cota superior: 38,61 m snm Cota Inferior: 38,21 m snm Longitud: Amplada: m diàmetre		Alçada: 40 cm aprox. Forma planta: Forma secció: Forma fons:		
SEQÜÈNCIA FÍSICA:				
Igual a:		Solidari de:		
Farceix a:		Farcit per:		
Cobreix a:		Cobert per: 601, 602		
Talla a:		Tallat per:		
Es recolza a:		Hi recolza:		
Adossat a:		S'hi adossa:		
CRONOLOGIA	Fase:		Datació: Neolític/romà	

Jaciment: Mas d'en Bosc-2006		CAMP: 2	Rasa: 2	UE: 200
DEFINICIÓ: RETALL (Sitja)		DESCRIPCIÓ: Retall de planta circular localitzat al costat nord de la rasa, just al centre d'aquesta. Talla en el terreny natural compost de sorres groguenques i argiles blanquinoses. No es va excavar		
Composició geològica:		Textura:		
Composició orgànica:		Color:		
Composició artificial:		Direcció:		
Cota superior: 40,36 m snm		Alçada: 0,75 m aprox.		
Cota Inferior: 39,61 m snm		Forma planta: circular		
Longitud:		Forma secció: còncav		
Diàmetre: 1,30 m		Forma fons: ?		
SEQÜÈNCIA FÍSICA:				
Igual a:		Solidari de:		
Farceix a:		Farcit per: 201		
Cobreix a:		Cobert per:		
Talla a:		Tallat per:		
Es recolza a:		Hí recolza:		
Adossat a:		S'hi adossa:		
CRONOLOGIA	Fase:	Datació:		

Jaciment: Mas d'en Bosc-2006		CAMP: 2	Rasa: 2	UE: 201
DEFINICIÓ: ESTRAT de farciment		DESCRIPCIÓ: Capa d'argiles i sorres que amortitzen l'interior del retall UE 200. Amb presència de pedres mitjanes i grans i restes de fragments ceràmics. No es va excavar.		
Composició geològica: pedres, argila i sorra		Textura: solta		
Composició orgànica: carbons		Color: marró fosc		
Composició artificial: ceràmica		Direcció:		
Cota superior: 40,36 m snm		Alçada:		
Cota Inferior: 39,61 m snm		Forma planta:		
Longitud:		Forma secció:		
Amplada:		Forma fons:		
SEQÜÈNCIA FÍSICA:				
Igual a:		Solidari de:		
Farceix a: 200		Farcit per:		
Cobreix a:		Cobert per:		
Talla a:		Tallat per:		
Es recolza a:		Hi recolza:		
Adossat a:		S'hi adossa:		
CRONOLOGIA	Fase:		Datació: Romà/medieval	

Jaciment: Mas d'en Bosc-2006		CAMP: 2	Rasa: 2	UE: 202
DEFINICIÓ: RETALL indeterminat		DESCRIPCIÓ: Retall de planta irregular localitzat ambdós costats de la rasa i retallat en el terreny natural compost per sorres groguenques. No es va excavar.		
Composició geològica:		Textura:		
Composició orgànica:		Color:		
Composició artificial:		Direcció:		
Cota superior: 40,27 m snm		Alçada: 0,90 cm aprox.		
Cota Inferior: 39,37 m snm		Forma planta: irregular		
Longitud:		Forma secció: irregular		
Diàmetre: 2,30 m		Forma fons: irregular		
SEQÜÈNCIA FÍSICA:				
Igual a:		Solidari de:		
Farceix a:		Farcit per: 203		
Cobreix a:		Cobert per:		
Talla a:		Tallat per:		
Es recolza a:		Hi recolza:		
Adossat a:		S'hi adossa:		
CRONOLOGIA	Fase:		Datació:	

Jaciment: Mas d'en Bosc-2006		CAMP: 2	Rasa: 2	UE: 203
DEFINICIÓ: Estrat de farciment		DESCRIPCIÓ: Capa d'argiles de color marró fosc que amortitza l'interior del retall UE 202. Amb presència de fragments ceràmics i pedres petites. No es va excavar.		
Composició geològica: argila i pedres petites		Textura: compacta		
Composició orgànica: carbonets		Color: marró fosc		
Composició artificial:		Direcció:		
Cota superior: 40,27 m snm		Alçada:		
Cota inferior: 39,37 m snm		Forma planta:		
Longitud:		Forma secció:		
Amplada:		Forma fons:		
SEQÜÈNCIA FÍSICA:				
Igual a:		Solidari de:		
Farceix a: 202		Farcit per:		
Cobreix a:		Cobert per:		
Talla a:		Tallat per:		
Es recolza a:		Hi recolza:		
Adossat a:		S'hi adossa:		
CRONOLOGIA	Fase:		Datació: Medieval/modern	

Jaciment: Mas d'en Bosc-2006		CAMP: 2	Rasa: 2	UE: 204
DEFINICIÓ: RETALL (llar)		DESCRIPCIÓ: Retall en forma de cubeta rectangular que presenta les parets cremades, amb un gruix d'uns 4 cm. Localitzada a ambdós costats de la rasa. Tallada en el terreny natural format per sorres de color groguenc. No es va excavar.		
Composició geològica:		Textura:		
Composició orgànica:		Color:		
Composició artificial:		Direcció:		
Cota superior: 40,35 m snm		Alçada: 50 cm aprox.		
Cota inferior: 39,85 m snm		Forma planta: rectangular		
Longitud:		Forma secció: recta		
Amplada: 90 cm		Forma fons: pla		
SEQÜÈNCIA FÍSICA:				
Igual a:		Solidari de:		
Farceix a:		Farcit per: 205		
Cobreix a:		Cobert per:		
Talla a:		Tallat per:		
Es recolza a:		Hi recolza:		
Adossat a:		S'hi adossa:		
CRONOLOGIA	Fase:		Datació:	

Jaciment: Mas d'en Bosc-2006		CAMP: 2	Rasa: 2	UE: 205
DEFINICIÓ: ESTRAT de farciment		DESCRIPCIÓ: Capa d'argiles i cendres amb presència de carbonets que amortitza l'interior de la llar 204. No es va excavar.		
Composició geològica: argiles i sorres		Textura: compacta		
Composició orgànica: carbonets i cendres		Color: gris fosc		
Composició artificial:		Direcció:		
Cota superior: 40,35 m snm		Alçada:		
Cota Inferior: 39,85 m snm		Forma planta:		
Longitud:		Forma secció:		
Amplada:		Forma fons:		
SEQÜÈNCIA FÍSICA:				
Igual a:		Solidari de:		
Farceix a: 204		Farcit per:		
Cobreix a:		Cobert per:		
Talla a:		Tallat per:		
Es recolza a:		Hi recolza:		
Adossat a:		S'hi adossa:		
CRONOLOGIA	Fase:		Datació:	

Jaciment: Mas d'en Bosc-2006		CAMP: 2	Rasa: 3	UE: 300
DEFINICIÓ: RETALL indeterminat		DESCRIPCIÓ: Retall de forma irregular localitzat a ambdós perfils de la rasa fet en el terreny natural compost de sorres groguenques i tallat per la rasa per fer el mur UE 302. No es va excavar.		
Composició geològica:		Textura:		
Composició orgànica:		Color:		
Composició artificial:		Direcció:		
Cota superior: 40,39 m snm		Alçada: 90 cm aprox.		
Cota Inferior: 39,49 m snm		Forma planta: irregular		
Longitud:		Forma secció: irregular		
Amplada: 2,30 m		Forma fons: irregular		
SEQÜÈNCIA FÍSICA:				
Igual a:		Solidari de:		
Farceix a:		Farcit per: 301		
Cobreix a:		Cobert per:		
Talla a:		Tallat per: 303		
Es recolza a:		Hi recolza:		
Adossat a:		S'hi adossa:		
CRONOLOGIA	Fase:		Datació:	

Jaciment: Mas d'en Bosc-2006		CAMP: 2	Rasa: 3	UE: 301
DEFINICIÓ: ESTRAT de farciment		DESCRIPCIÓ: Capa d'argiles de color marró fosc, amb gran quantitat de pedres i restes de carbonets, que amortitza l'interior del retall UE 300. Tallat per la rasa de fonamentació del mur UE 302. No es va excavar.		
Composició geològica: argila, sorra i pedres		Textura: compacta		
Composició orgànica: carbonets		Color: marró fosc		
Composició artificial:		Direcció:		
Cota superior: 40,39 m snm		Alçada:		
Cota inferior: 39,49 m snm		Forma planta:		
Longitud:		Forma secció:		
Amplada:		Forma fons:		
SEQÜÈNCIA FÍSICA:				
Igual a:		Solidari de:		
Farceix a: 300		Farcit per:		
Cobreix a:		Cobert per:		
Talla a:		Tallat per: 303		
Es recolza a:		Hi recolza:		
Adossat a:		S'hi adossa:		
CRONOLOGIA	Fase:		Datació:	

Jaciment: Mas d'en Bosc-2006		CAMP: 2	Rasa: 3	UE: 302
DEFINICIÓ:		DESCRIPCIÓ:		
ESTRUCTURA (mur)		Fonamentació d'una construcció fins al moment indeterminada. Composta de pedres i maons lligats amb morter de calç de color blanc força endurida. Localitzat al costat nord de la rasa, s'endinsa a ambdós perfils de la rasa, sense poder-ne determinar les dimensions. Cobert directament per la capa vegetal i assentat en el terreny natural format per sorres groguenques.		
Composició geològica:		Textura:		
Composició orgànica:		Color:		
Composició artificial:		Direcció:		
Cota superior: 40,58 m snm		Alçada: 40 cm aprox.		
Cota inferior: 40.18 m snm		Forma planta:		
Longitud:		Forma secció:		
Amplada: 2 m		Forma fons:		
SEQÜÈNCIA FÍSICA:				
Igual a:		Solidari de:		
Farceix a: 303		Farcit per:		
Cobreix a:		Cobert per:		
Talla a:		Tallat per:		
Es recolza a:		Hi recolza:		
Adossat a:		S'hi adossa:		
CRONOLOGIA	Fase:		Datació: Modern/contemporàni	

Jaciment: Mas d'en Bosc-2006		CAMP: 2	Rasa: 3	UE: 303
DEFINICIÓ: RETALL (rasa de fonamentació)		DESCRIPCIÓ: Retall efectuat en el terreny natural format per sorres groguenques per fonamentar el mur UE 302. El retall però no és visible en el tram de rasa descobert. Talla un altre retall UE 304 situat just al costat.		
Composició geològica:		Textura:		
Composició orgànica:		Color:		
Composició artificial:		Direcció:		
Cota superior:		Alçada:		
Cota inferior:		Forma planta:		
Longitud:		Forma secció:		
Amplada:		Forma fons:		
SEQÜÈNCIA FÍSICA:				
Igual a:		Solidari de:		
Farceix a:		Farcit per: 302		
Cobreix a:		Cobert per:		
Talla a: 304, 305		Tallat per:		
Es recolza a:		Hi recolza:		
Adossat a:		S'hi adossa:		
CRONOLOGIA	Fase:		Datació:	

Jaciment: Mas d'en Bosc-2006		CAMP: 2	Rasa: 3	UE: 305
DEFINICIÓ: RETALL (llar)		DESCRIPCIÓ: Retall de planta circular i secció còncau amb les parets cremades amb un gruix d'uns 4 cm. Localitzat per sota el mur UE 302, a ambdós costats de la rasa. Tallat en el terreny natural format per sorres groguenques. No es va excavar.		
Composició geològica:		Textura:		
Composició orgànica:		Color:		
Composició artificial:		Direcció:		
Cota superior: 40,50 m snm		Alçada: 90 cm aprox.		
Cota inferior: 39,60 m snm		Forma planta: circular		
Longitud:		Forma secció: còncau		
Diàmetre: 40 cm		Forma fons: còncau		
SEQUÈNCIA FÍSICA:				
Igual a:		Solidari de:		
Farceix a:		Farcit per: 305		
Cobreix a:		Cobert per:		
Talla a:		Tallat per: 303		
Es recolza a:		Hi recolza:		
Adossat a:		S'hi adossa:		
CRONOLOGIA	Fase:		Datació:	

Jaciment: Mas d'en Bosc-2006		CAMP: 2	Rasa: 3	UE: 304
DEFINICIÓ: ESTRAT de farciment		DESCRIPCIÓ: Capa d'argiles i sorres que amortitzen l'interior del retall UE 304. Amb presència de carbonets, cendres i restes de fragments ceràmics. No es va excavar.		
Composició geològica: argila i sorra		Textura: solta		
Composició orgànica: carbons		Color: gris fosc		
Composició artificial: ceràmica		Direcció:		
Cota superior: 40,50 m snm		Alçada:		
Cota inferior: 39,60 m snm		Forma planta:		
Longitud:		Forma secció:		
Amplada:		Forma fons:		
SEQÜÈNCIA FÍSICA:				
Igual a:		Solidari de:		
Farceix a: 304		Farcit per:		
Cobreix a:		Cobert per:		
Talla a:		Tallat per:		
Es recolza a:		Hi recolza:		
Adossat a:		S'hi adossa:		
CRONOLOGIA	Fase:		Datació: Romà	

Jaciment: Mas d'en Bosc-2006		CAMP: 2	Rasa: 3	UE: 306
DEFINICIÓ: RETALL (Sitja)		DESCRIPCIÓ: Retall de planta circular localitzat al perfil oest de la rasa. Presenta la secció còncav. Talla en el terreny natural compost de sorres groguenques. No es va excavar.		
Composició geològica:		Textura:		
Composició orgànica:		Color:		
Composició artificial:		Direcció:		
Cota superior: 40,54 m snm		Alçada: 1,05 m aprox.		
Cota Inferior: 39,49 m snm		Forma planta: circular		
Longitud:		Forma secció: còncav		
Diàmetre: 1,10 m		Forma fons: ?		
SEQÜÈNCIA FÍSICA:				
Igual a:		Solidari de:		
Farceix a:		Farcit per: 307		
Cobreix a:		Cobert per:		
Talla a:		Tallat per:		
Es recolza a:		Hi recolza:		
Adossat a:		S'hi adossa:		
CRONOLOGIA	Fase:	Datació:		

Jaciment: Mas d'en Bosc-2006		CAMP: 2	Rasa: 3	UE: 307
DEFINICIÓ: ESTRAT de farciment		DESCRIPCIÓ: Capa d'argiles i sorres que amortitzen l'interior del retall UE 306. Amb presència de carbonets, pedres i restes de fragments ceràmics. No es va excavar.		
Composició geològica: argila i sorra		Textura: compacta		
Composició orgànica: carbons		Color: marró fosc		
Composició artificial: ceràmica		Direcció:		
Cota superior: 40,54 m snm		Alçada:		
Cota Inferior: 39,49 m snm		Forma planta:		
Longitud:		Forma secció:		
Amplada:		Forma fons:		
SEQÜÈNCIA FÍSICA:				
Igual a:		Solidari de:		
Farceix a: 306		Farcit per:		
Cobreix a:		Cobert per:		
Talla a:		Tallat per:		
Es recolza a:		Hi recolza:		
Adossat a:		S'hi adossa:		
CRONOLOGIA	Fase:		Datació: Romà	

Jaciment: Mas d'en Bosc-2006		CAMP: 2	Rasa: 3	UE: 308
DEFINICIÓ:		DESCRIPCIÓ:		
RETALL (Sitja)		Retall de planta circular localitzat al perfil est de la rasa. Presenta la secció còncav. Talla en el terreny natural compost de sorres groguenques i argiles blanquinoses. No es va excavar.		
Composició geològica:		Textura:		
Composició orgànica:		Color:		
Composició artificial:		Direcció:		
Cota superior: 40,56 m snm		Alçada: 1 m aprox.		
Cota Inferior: 39,56 m snm		Forma planta: circular		
Longitud:		Forma secció: còncav		
Diàmetre: 85 m		Forma fons: ?		
SEQÜÈNCIA FÍSICA:				
Igual a:		Solidari de:		
Farceix a:		Farcit per: 313		
Cobreix a:		Cobert per:		
Talla a:		Tallat per:		
Es recolza a:		Hi recolza:		
Adossat a:		S'hi adossa:		
CRONOLOGIA	Fase:	Datació:		

Jaciment: Mas d'en Bosc-2006		CAMP: 2	Rasa: 3	UE: 309
DEFINICIÓ: RETALL (Sitja)		DESCRIPCIÓ: Retall de planta circular localitzat al perfil oest de la rasa. Presenta la secció còncava. Talla en el terreny natural compost de sorres groguenques. No es va excavar.		
Composició geològica:		Textura:		
Composició orgànica:		Color:		
Composició artificial:		Direcció:		
Cota superior: 40,57 m snm		Alçada: 1,02 m aprox.		
Cota Inferior: 39,55 m snm		Forma planta: circular		
Longitud:		Forma secció: còncava		
Diàmetre: 80 m		Forma fons: ?		
SEQUÈNCIA FÍSICA:				
Igual a:		Solidari de:		
Farceix a:		Farcit per: 310		
Cobreix a:		Cobert per:		
Talla a:		Tallat per:		
Es recolza a:		Hi recolza:		
Adossat a:		S'hi adossa:		
CRONOLOGIA	Fase:		Datació:	

Jaciment: Mas d'en Bosc-2006		CAMP: 2	Rasa: 3	UE: 310
DEFINICIÓ: ESTRAT de farciment		DESCRIPCIÓ: Capa d'argiles i sorres que amortitzen l'interior del retall UE 309. Amb presència de carbonets i restes de fragments ceràmics. No es va excavar.		
Composició geològica: argila i sorra		Textura: compacta		
Composició orgànica: carbons		Color: marró		
Composició artificial: ceràmica		Direcció:		
Cota superior: 40,57 m snm		Alçada:		
Cota inferior: 39,55 m snm		Forma planta:		
Longitud:		Forma secció:		
Amplada:		Forma fons:		
SEQÜÈNCIA FÍSICA:				
Igual a:		Solidari de:		
Farceix a: 309		Farcit per:		
Cobreix a:		Cobert per:		
Talla a:		Tallat per:		
Es recolza a:		Hi recolza:		
Adossat a:		S'hi adossa:		
CRONOLOGIA	Fase:		Datació:	

Jaciment: Mas d'en Bosc-2006		CAMP: 2	Rasa: 3	UE: 311
DEFINICIÓ:		DESCRIPCIÓ:		
RETALL (Sitja)		Retall de planta circular de grans dimensions, localitzat al perfil oest de la rasa. Presenta la secció còncav. Talla en el terreny natural compost de sorres groguenques. No es va excavar.		
Composició geològica:		Textura:		
Composició orgànica:		Color:		
Composició artificial:		Direcció:		
Cota superior: 40,61 m snm		Alçada: 1,15 m aprox.		
Cota Inferior: 39,46 m snm		Forma planta: circular		
Longitud:		Forma secció: còncav		
Diàmetre: 1,60 m		Forma fons: ?		
SEQÜÈNCIA FÍSICA:				
Igual a:		Solidari de:		
Farceix a:		Farcit per: 312		
Cobreix a:		Cobert per:		
Talla a:		Tallat per:		
Es recolza a:		Hi recolza:		
Adossat a:		S'hi adossa:		
CRONOLOGIA	Fase:	Datació:		

Jaciment: Mas d'en Bosc-2006		CAMP: 2	Rasa: 3	UE: 312
DEFINICIÓ: ESTRAT de farciment		DESCRIPCIÓ: Capa d'argiles i sorres que amortitzen l'interior del retall UE 311. Amb presència de carbonets, pedres i restes de fragments ceràmics. No es va excavar.		
Composició geològica: argila i sorra		Textura: solta		
Composició orgànica: carbons		Color: gris fosc		
Composició artificial: ceràmica		Direcció:		
Cota superior: 40,61 m snm		Alçada:		
Cota inferior: 39,46 m snm		Forma planta:		
Longitud:		Forma secció:		
Amplada:		Forma fons:		
SEQÜÈNCIA FÍSICA:				
Igual a:		Solidari de:		
Farceix a: 311		Farcit per:		
Cobreix a:		Cobert per:		
Talla a:		Tallat per:		
Es recolza a:		Hi recolza:		
Adossat a:		S'hi adossa:		
CRONOLOGIA	Fase:		Datació: Romà	

Jaciment: Mas d'en Bosc-2006		CAMP: 2	Rasa: 3	UE: 313
DEFINICIÓ: ESTRAT de farciment		DESCRIPCIÓ: Capa d'argiles i sorres que amortitzen l'interior del retall UE 308. Amb presència de carbonets i restes de fragments ceràmics. No es va excavar.		
Composició geològica: argila i sorra		Textura: solta		
Composició orgànica: carbons		Color: marró		
Composició artificial: ceràmica		Direcció:		
Cota superior: 40,56 m snm		Alçada:		
Cota Inferior: 39,56 m snm		Forma planta:		
Longitud:		Forma secció:		
Amplada:		Forma fons:		
SEQÜÈNCIA FÍSICA:				
Igual a:		Solidari de:		
Farceix a: 308		Farcit per:		
Cobreix a:		Cobert per:		
Talla a:		Tallat per:		
Es recolza a:		Hi recolza:		
Adossat a:		S'hi adossa:		
CRONOLOGIA	Fase:		Datació:	

Jaciment: Mas d'en Bosc-2006		CAMP: 3	Rasa: 1	UE: 100
DEFINICIÓ: RETALL (Sitja)		DESCRIPCIÓ: Retall de planta circular, localitzat al perfil oest de la rasa. Presenta la secció còncav. Talla en el terreny natural compost de sorres groguenques. No es va excavar.		
Composició geològica:		Textura:		
Composició orgànica:		Color:		
Composició artificial:		Direcció:		
Cota superior: 39,84 m snm		Alçada: 1,10 m aprox.		
Cota Inferior: 38,74 m snm		Forma planta: circular		
Longitud:		Forma secció: còncav		
Diàmetre: 1,30 m		Forma fons: ?		
SEQÜÈNCIA FÍSICA:				
Igual a:		Solidari de:		
Farceix a:		Farcit per: 101		
Cobreix a:		Cobert per:		
Talla a:		Tallat per:		
Es recolza a:		Hi recolza:		
Adossat a:		S'hi adossa:		
CRONOLOGIA	Fase:	Datació:		

Jaciment: Mas d'en Bosc-2006		CAMP: 3	Rasa: 1	UE: 101
DEFINICIÓ: ESTRAT de farciment		DESCRIPCIÓ: Capa d'argiles i sorres que amortitzen l'interior del retall UE 100. Amb presència de carbonets i restes de fragments ceràmics. No es va excavar.		
Composició geològica: argila i sorra		Textura: compacta		
Composició orgànica: carbons		Color: marró clar		
Composició artificial: ceràmica		Direcció:		
Cota superior: 39,84 m snm		Alçada:		
Cota inferior: 38,74 m snm		Forma planta:		
Longitud:		Forma secció:		
Amplada:		Forma fons:		
SEQÜÈNCIA FÍSICA:				
Igual a:		Solidari de:		
Farceix a: 100		Farcit per:		
Cobreix a:		Cobert per:		
Talla a:		Tallat per:		
Es recolza a:		Hi recolza:		
Adossat a:		S'hi adossa:		
CRONOLOGIA	Fase:		Datació: Romà	

Jaciment: Mas d'en Bosc-2006		CAMP: 3	Rasa: 2	UE: 210
DEFINICIÓ: RETALL (indeterminat)		DESCRIPCIÓ: Retall de planta irregular de grans dimensions, localitzat ambdós perfils de la rasa. Talla en el terreny natural compost de sorres groguenques. No es va excavar.		
Composició geològica:		Textura:		
Composició orgànica:		Color:		
Composició artificial:		Direcció:		
Cota superior: 39,82 m snm		Alçada: 65 cm aprox.		
Cota Inferior: 39,17 m snm		Forma planta: irregular		
Longitud:		Forma secció: irregular		
Diàmetre: 1,30 m		Forma fons: ?		
SEQÜÈNCIA FÍSICA:				
Igual a:		Solidari de:		
Farceix a:		Farcit per: 211		
Cobreix a:		Cobert per:		
Talla a:		Tallat per:		
Es recolza a:		Hi recolza:		
Adossat a:		S'hi adossa:		
CRONOLOGIA	Fase:	Datació:		

Jaciment: Mas d'en Bosc-2006		CAMP: 3	Rasa: 2	UE: 211
DEFINICIÓ: ESTRAT de farciment		DESCRIPCIÓ: Capa d'argiles i sorres que amortitzen l'interior del retall UE 210. Amb presència de carbonets i pedres. No es va excavar.		
Composició geològica: argila i sorra		Textura: solta		
Composició orgànica: carbons		Color: marró fosc		
Composició artificial: ceràmica		Direcció:		
Cota superior: 39,82 m snm		Alçada:		
Cota inferior: 39,17 m snm		Forma planta:		
Longitud:		Forma secció:		
Amplada:		Forma fons:		
SEQÜÈNCIA FÍSICA:				
Igual a:		Solidari de:		
Farceix a: 210		Farcit per:		
Cobreix a:		Cobert per:		
Talla a:		Tallat per:		
Es recolza a:		Hi recolza:		
Adossat a:		S'hi adossa:		
CRONOLOGIA	Fase:		Datació:	

ANNEX II

MATERIALS MOBLES

MAS D'EN BOSC (CAMBRILS, BAIX CAMP)

INVENTARI DE MATERIAL ARQUEOLÒGIC



U.E.	Núm. Frag.	Class.	Def.		Decoració		Acabats		Cronologia	Observacions	
			Fragm.	Tipo.	Tècnica	Pasta	Int.	Ext.			Int.
R-6	1	Cer. Postcardial	SF	TEN	MA	GR		CO	PE	postcardial	Decoració de cordons amb la superfície externa pentinada
R-6	15	fauna terrestre									Fragments diversos
R-6	3	Cer. Prehistòrica	SF	FIN	MA	GR					
R-6	1	Imbrex	SF	IMB	MA	GO					
R-6	2	Àmfora africana	SF	AMF	TO	GO			EN		
R-6	1	Comuna romana	PE	FIN	TO	AO					
R-6	4	Comuna romana	SF	FIN	TO	AO					
R-6	1	Comuna romana	PE	FIN	TO	GR					
R-6	1	Comuna romana	SF	FIN	TO	GR					

MAS D'EN BOSC (CAMBRILS, BAIX CAMP)

INVENTARI DE MATERIAL ARQUEOLÒGIC



U.E.	Núm. Frag.	Class.	Def.		Decoració		Acabats		Cronologia	Observacions	
			Fragm.	Tipo.	Tècnica	Pasta	Int.	Ext.			Int.
R-6	1	TS africana D	VO	MOR	TO	AO				380/500	TS africana D Hayes 91B
R-6	1	TS africana D	VO	MOR	TO	AO				380/500	TS africana D Hayes 91A
R-6	2	Cer. medieval	SF	FIN	TO	AR					
R-6	1	Cer. vidriada	VO	FIN	TO	AO			VI		Vidriat marró exterior
R-6	1	Cer. vidriada	SF	FIN	TO	AO				VI	Vidriada verd exterior
R-6	1	Tegula	VO	TEU	MA	GO					
R-6	2	Doli	VO	DOL	MA	GO					
R-3	1	Cer. Medieval	BR	CAN	TO	GO					
R-2	1	Cer. Moderna	VO	PDA	TO	AO			VI		Vidriat marró intern

MAS D'EN BOSC (CAMBRILS, BAIX CAMP)

INVENTARI DE MATERIAL ARQUEOLÒGIC



U.E.	Núm. Frag.	Class.	Def.		Decoració		Acabats		Cronologia	Observacions	
			Fragm.	Tipo.	Tècnica	Pasta	Int.	Ext.			Int.
R-2	2	Cer. Moderna	SF	FIN	TO	AO					
R-2	3	Cer. Medieval	SF	FIN	TO	GR					
203	1	Cer. Medieval	VO	GIB	TO	AO			VI		Vidriat melat intern
203	1	Cer. Medieval	PE	GER	TO	AO					
203	1	Cer. Medieval	VO	OLL	TO	GR					
201	1	Cer. Medieval	VO	OLL	TO	GR					
201	2	Àmfora africana	SF	AMF	TO	GO				EN	
304	1	Comuna Romana	FO	FIN	MA	GR					
304	1	Àmfora africana	SF	AMF	TO	GO					

ANNEX III

DOCUMENTACIÓ GRÀFICA

Documentació fotogràfica

Documentació Planimètrica



Foto 1. Vista general del Camp 1



Foto 2. Secció estratigràfica de la Rasa 1 del Camp 1



Foto 3. Secció estratigràfica de la Rasa 2 del Camp 1



Foto 4. Secció estratigràfica de la Rasa 3 del Camp 1



Foto 5. Secció estratigràfica de la Rasa 4 del Camp 1



Foto 6. Secció estratigràfica de la Rasa 5 del Camp 1



Foto 7. Secció estratigràfica de la Rasa 6 del Camp 1



Foto 8. Secció estratigràfica de la Rasa 7 del Camp 1



Foto 9. Vista general del Camp 2



Foto 10. Secció estratigràfica de la Rasa 1 del Camp 2.



Foto 11. Sitja UE 200 situada en la Rasa 2 del Camp 2.



Foto 12. Retall indeterminat UE 202 situat en la Rasa 2 del Camp 2.



Foto 13. Llar UE 204 situada en la Rasa 2 del Camp 2.



Foto 14. Retall indeterminat UE 300 situat en la Rasa 3 del Camp 2.



Foto 15. Fonamentació UE 302 situada en la Rasa 3 del camp 2.



Foto 16. Llar UE 305 situada en la Rasa 3 del Camp 2.



Foto 17. Sitja UE 306 situada en la Rasa 3 del Camp 2.



Foto 18. Sitja UE 308 situada en la Rasa 3 del Camp 2.



Foto 19. Sitja UE 309 situada en la Rasa 3 del Camp 2.



Foto 20. Sitja UE 311 situada en la Rasa 3 del Camp 2.



Foto 21. Vista general del camp 3.



Foto 22. Sitja UE 100 situada en la Rasa 1 del Camp 3.



Foto 23. Sitja UE 210 situada en la Rasa 2 del Camp 3.



Foto 24. Secció estratigràfica de la Rasa 3 del Camp 3.



Foto 25. Secció estratigràfica de la Rasa 4 del Camp 3.



Foto 26. Secció estratigràfica de la Rasa 5 del Camp 3.



Foto 27. Secció estratigràfica de la Rasa 6 del Camp 3.



Foto 28. Secció estratigràfica de la Rasa 7 del Camp 3.



Foto 29. Secció estratigràfica de la Rasa 8 del Camp 3.

Documentació Planimètrica:

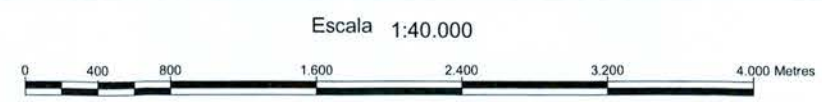
Plànol 1. Localització geogràfica del traçat de l'Autovia A-34 i senyalització de l'indret de l'excavació.

Plànol 2. Àrea d'intervenció arqueològica

Plànol 3. Senyalització dels sondatges realitzats

Plànol 4. Detall de l'àrea on s'hi han descobert les restes arqueològiques

Plànol 5. Afectació del traçat de l'Autovia A-34 sobre l'àrea arqueològica



LOCALITZACIÓ GEOGRÀFICA

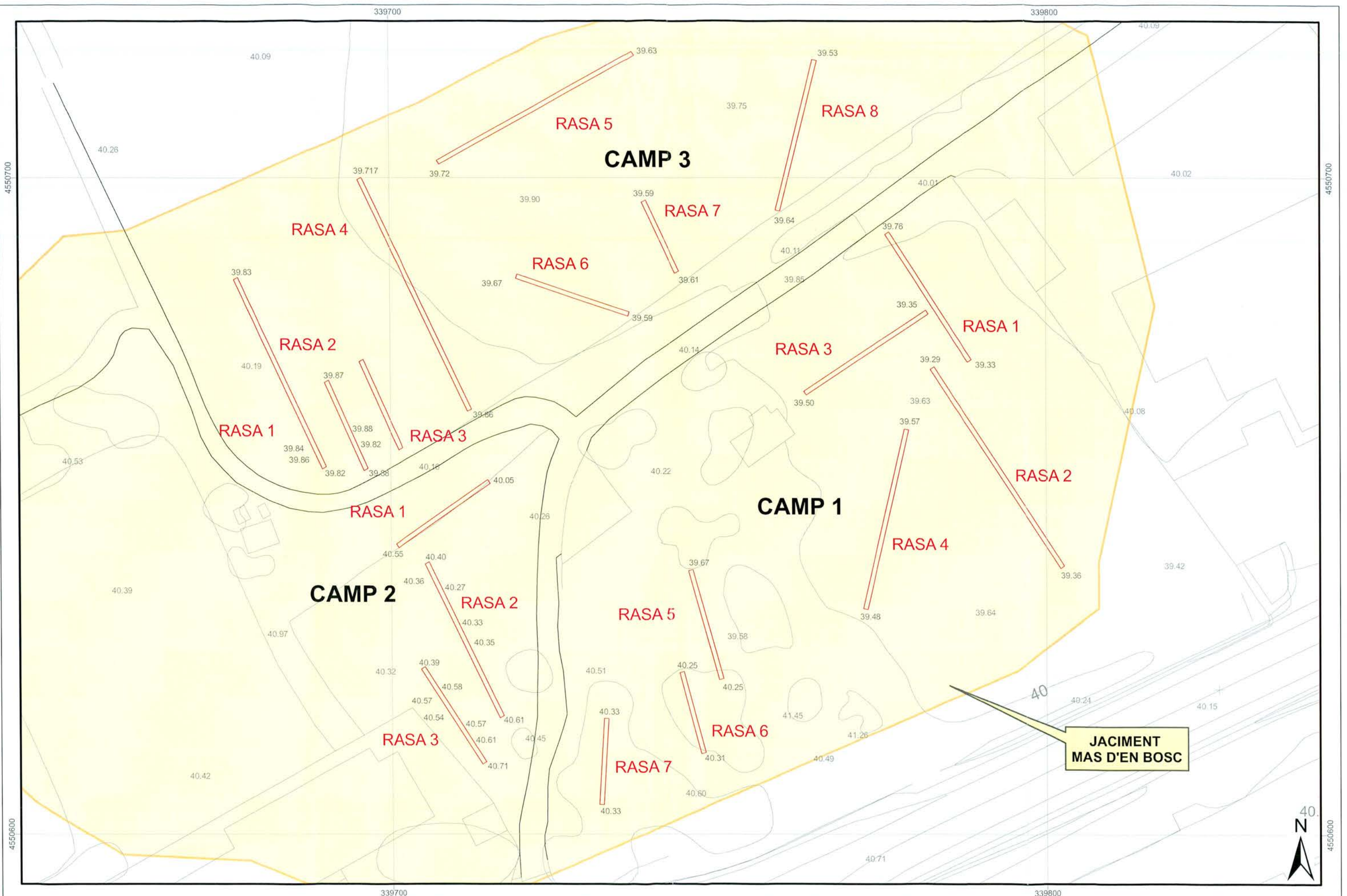
PROJECTE DE CONSTRUCCIÓ
 AUTOVIA A-34, PK 1.143 AL PK 1.151,0
 NOM DEL PROJECTE: TRAM: CAMBRILS- VARIANT DE VILASECA
 MUNICIPI/S: VILA-SECA, CAMBRILS , VINYOLS I ELS ARCS.
 COMARCA/QUES: EL BAIX CAMP
 PROVÍNCIA: TARRAGONA



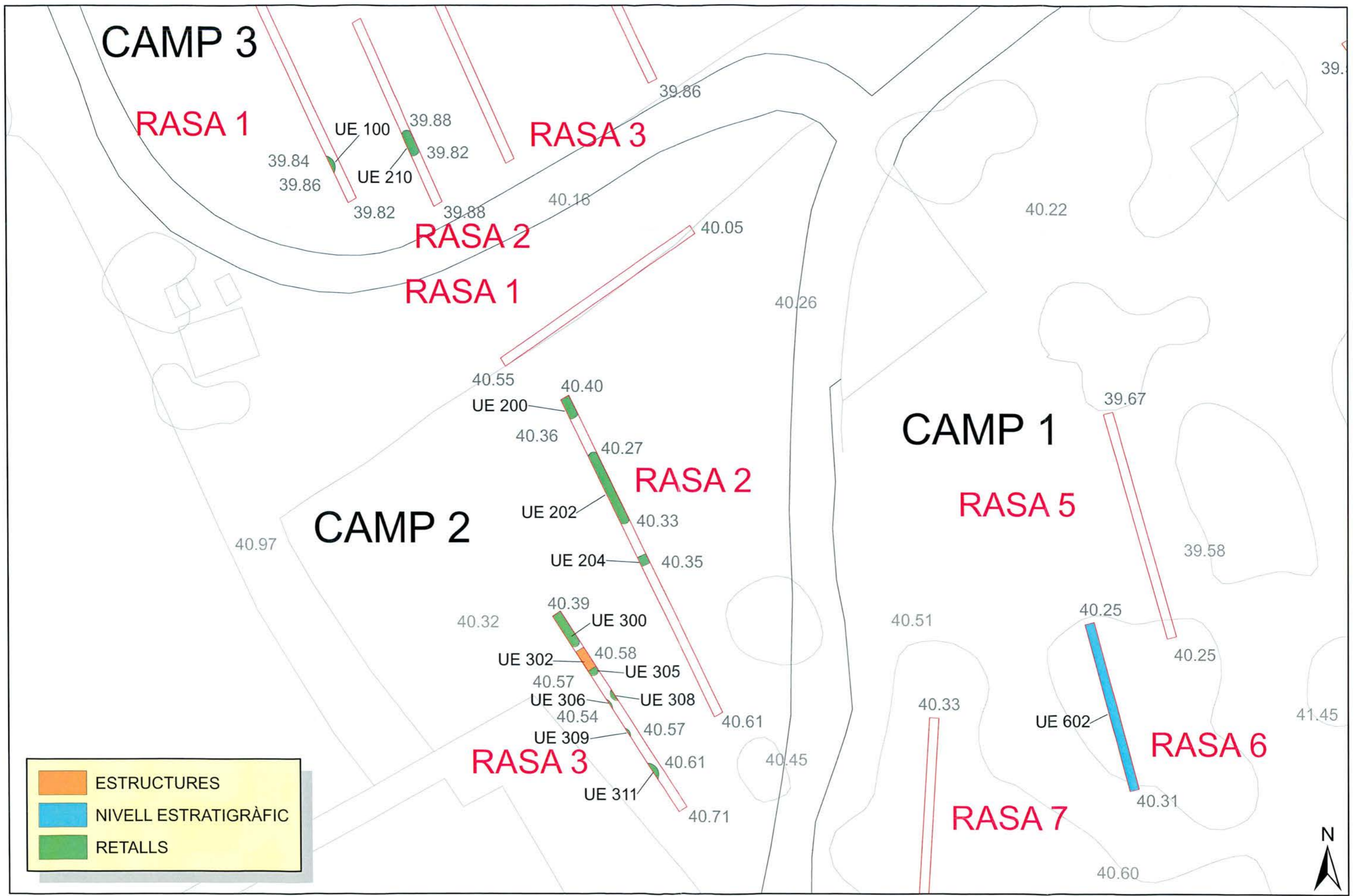
DISSENY I ELABORACIÓ: ALEX MORENO, DAVID SOLER
 BASE CARTOGRÀFICA: INSTITUT CARTOGRÀFIC DE CATALUNYA
 PROJECCIÓ UTM FUS 31N AMB DATUM EUROPEU DE 1950 (PARÀMETRES ICCUB)

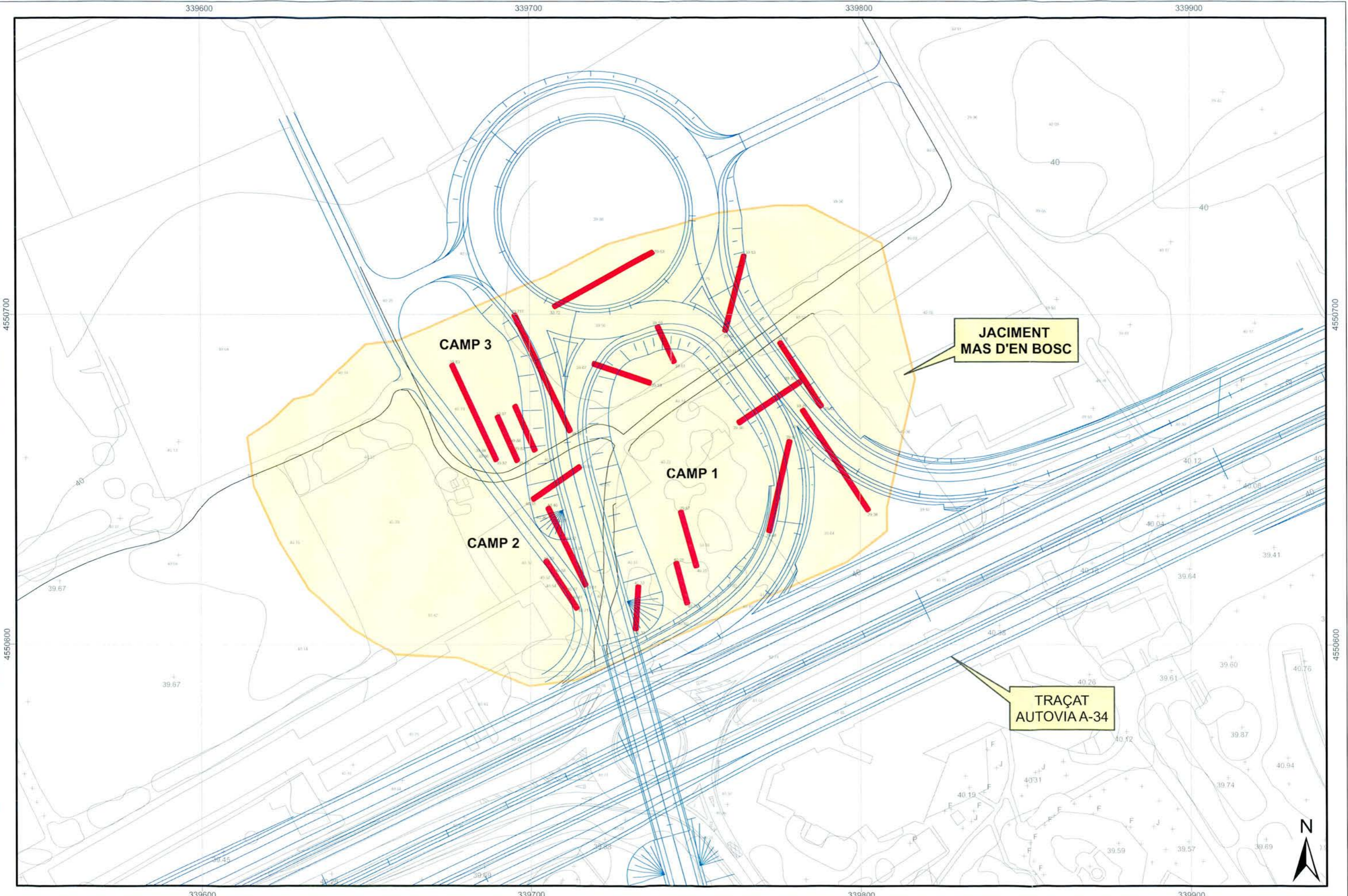


	TÍTOL DEL PROJECTE: PROJECTE DE CONSTRUCCIÓ AUTOVIA A-34, PK 1.143 AL PK 1.151,0 TRAM: CAMBRILS- VARIANT DE VILASECA	ARQUEÒLEG: LAURA SUAU	CARTOGRAFIA: DAVID SOLER	ESCALES: 1:2.500 <small>NUMÉRICA GRÀFICA</small>	0 12,5 25 50 75 100 125 metres	NOM DEL PLANOL: ORTOFOTOMAPA ÀREA INTERVENCIÓ ARQUEOLÒGICA I JACIMENTS PROPERES	DATA: GENER 2006 <small>NOM FITXER:</small>	PLANOL NÚM.: 2 <small>FULL 1 DE 1</small>
--	---	--------------------------	-----------------------------	--	--------------------------------	---	---	---



	TÍTOL DEL PROJECTE:	PROJECTE DE CONSTRUCCIÓ AUTOVIA A-34, PK 1.143 AL PK 1.151,0 TRAM: CAMBRILS- VARIANT DE VILASECA	ARQUEÒLEG:	LAURA SUAU	CARTOGRAFIA:	DAVID SOLER	ESCALES:	1:500		NOM DEL PLÀNOL:	TOPOGRÀFIC DELS SONDATGES REALITZATS	DATA:	GENER 2006	PLÀNOL NÚM.:	3
							NÚMÈRICA GRÀFICA				NOM FITXER:				FULL 1 DE 1





	TÍTOL DEL PROJECTE: PROJECTE DE CONSTRUCCIÓ AUTOVIA A-34, PK 1.143 AL PK 1.151,0 TRAM: CAMBRILS- VARIANT DE VILASECA	ARQUEÒLEG: LAURA SUAU	CARTOGRAFIA: DAVID SOLER	ESCALES: 1:1.000 <small>NUMÉRICA GRÀFICA</small>		NOM DEL PLÀNOL: AFECTACIÓ DEL TRAÇAT DE L'AUTOVIA A-34 SOBRE L'ÀREA ARQUEOLÒGICA	DATA: GENER 2006 <small>NOM FITXER:</small>	PLÀNOL NÚM.: 5 <small>FULL 1 DE 1</small>
--	--	---------------------------------	------------------------------------	---	--	---	--	--