

# Excavacions arqueològiques al castell de Tavascan, Lladorre (el Pallars Sobirà)

Carme Subiranas Fàbregas i Josep Ros i Mateu

## 1 Marc geogràfic

El castell de Tavascan està ubicat a la comarca del Pallars Sobirà. Al nord de la comarca trobem tres valls, que, pel seu paisatge i la seva geografia, defineixen una subcomarca natural. Aquestes valls són les valls d'Àneu a l'oest, la vall de Cardós al centre i la vall Ferrera a l'est, les quals convergeixen a la zona de Llavorsí. El castell de Tavascan està situat a la part més alta de la vall de Cardós, que és la més estreta de les tres, amb una extensió de 220 quilòmetres quadrats (fig. 1).

Aquesta vall té la seva capçalera a la carena nord-oest de la Pica d'Estats, i aquesta part alta de la vall té una orientació d'est a oest. En aquesta part alta trobem un conjunt complex de capçaleres de valls, estanys i barrancs que alimenten el riu de Lladorre, també anomenat Noguera de Lladorre. Aquest riu, que es forma al pla de Castellassos per la unió del riu Romedo, que baixa del pla de Boavi, el riu de Certescan, que baixa de l'estany de Certescan, i del riu de Naorte, que ho fa de l'estany de Naorte.

Pel que fa a les parts mitjana i baixa de la vall, aquesta s'orienta de nord a sud i al llarg del seu curs el riu de Lladorre rep per tots dos

costats molts afluents, que són rius, barrancs i canals muntanyencs. A migdia del poble de Lladorre rep, per l'est, les aigües del riu de Sant Miquel, que ve dels Boldissons, i just passat el poble de Lladrós el riu de Lladorre s'ajunta amb el barranc d'Aubac per formar el riu Noguera de Cardós. A partir d'aquí, la Noguera de Cardós rep per l'oest les aigües del torrent d'Esterrí i més avall, per l'est, les aigües del riu d'Estaon. En el darrer tram, la Noguera de Cardós rep les aigües de la Noguera de Vallferrera i acaba a Llavorsí abocant les seves aigües a la Noguera Pallaresa.

La vall engloba quatre municipis: Esterrí de Cardós, Lladorre, Tírvia i Vall de Cardós, on trobem vint-i-tres pobles: Ainet de Cardós, Aineto, Anàs, Arrós, la Bana, Benante, Boldís Jussà, Boldís Sobirà, Bonestarre, Cassibrós, Estaon, Esterrí de Cardós, Ginestarre, Graus, Lladorre, Lladrós, Lleret, Noarre, Ribera de Cardós, Surri, Tavascan, Terveu i Tírvia. El castell de Tavascan pertany al municipi de Lladorre.

El municipi de Lladorre és un municipi d'alta muntanya amb altituds superiors als 1.000 metres sobre el nivell del mar. El municipi té un entorn natural de gran diversitat climàtica i una fauna i una flora característiques. És un



Foto: Carme Subiranas

**Figura 1.** Turó del castell vist al nord del poble de Tavascan. Castell de Tavascan

municipi amb una gran extensió territorial, de 147 quilometres quadrats, dels quals el 80,5% forma part del Parc Natural de l'Alt Pirineu. El municipi està configurat per sis pobles: Tavascan, Aineto, Boldís Jussà, Boldís Sobirà, Lleret i Lladorre.

## **2 El turisme i la gestió del patrimoni històric, arquitectònic i arqueològic com a eina de desenvolupament local**

Tradicionalment, Vall de Cardós ha basat la seva economia en la ramaderia ovina i cavallina, principalment, però també bovina i porcina, en l'explotació del bosc i en una incipient indústria del ferro i de la mòlta. Durant el segle XIX es produïren una aturada de les fargues i un important procés d'industrialització d'altres llocs de Catalunya, fet que va comportar una emigració important de la vall.

Durant la primera meitat del segle XX, la construcció de les centrals elèctriques va animar econòmicament la vall. Amb la presència de treballadors a la vall per a la construcció de les centrals hidroelèctriques, es van obrir els primers hotels i restaurants i es va anar creant un sector de serveis. Tenint com a base aquest incipient sector de serveis, a partir del darrer terç del segle XX el municipi de Lladorre va saber crear al voltant del paisatge i la natura del municipi una oferta turística, basada en el senderisme, la central hidroelèctrica i l'esquí, que té en el poble de Tavascan el seu punt de referència.

Un sector turístic que en els darrers anys ha notat símptomes d'estancament com a conseqüència d'una especialització excessiva en el patrimoni natural, que l'ha convertit en un

sector molt estacionari, en el qual la pràctica de l'esquí és el pal de paller de l'oferta.

El municipi de Lladorre, a més del patrimoni natural, disposa d'un important conjunt de béns culturals d'interès local o nacional, corresponent a elements històrics, arquitectònics i arqueològics, format per castells, esglésies, ponts, oratoris, edificis etnogràfics com serradores, llobateres, bordes, molins..., que no s'havien reivindicat ni activat com a béns patrimonials i turístics. Amb la voluntat d'ampliar l'oferta turística del municipi, l'Ajuntament de Lladorre pren consciència que el patrimoni cultural del municipi pot ser una eina per evitar l'estacionament del sector turístic i oferir noves activitats que poden seduir nous visitants. Així, doncs, l'any 2007 l'Ajuntament inicia un programa de dinamització i activació d'aquest elements patrimonials a partir de quatre línies d'actuació:

- Valoració i estat de protecció del patrimoni històric, arquitectònic i arqueològic municipal. Al municipi de Lladorre es van localitzar fins a vint-i-tres elements patrimonials, dels quals només els castells de Tavascan i el de Lladorre gaudien de protecció com a béns culturals d'interès nacional. Per aquest motiu es va iniciar un programa per declarar béns culturals d'interès local els elements més destacats del municipi i fer una valoració del seu estat.
- Projectes de conservació i restauració dels elements del patrimoni. La majoria d'aquests elements patrimonials es trobaven en molt mal estat de conservació i en alguns hi havia fins i tot el risc de pèrdua total, motiu pel qual es van iniciar diversos projectes per conservar-los i restaurar-los, com és el cas de la mola de Lladorre o el forn de pa comunal d'Aineto.
- Projectes de difusió. Amb la finalitat de donar a conèixer aquest patrimoni, es van crear uns itineraris patrimonials basats en elements del patrimoni cultural.
- Projecte d'excavació del castell de Tavascan. Com a projecte principal d'aquest programa de dinamització i activació del patrimoni cultural, es va pensar en l'excavació i la restauració del castell de Tavascan, perquè

aquest element patrimonial permetia explicar l'evolució històrica de la vall i perquè en l'aspecte turístic el castell de Tavascan oferia, a banda del seu valor patrimonial, la possibilitat d'aprofitar la seva ubicació per crear un mirador excepcional del poble de Tavascan i de la vall de Cardós.

### 3 El castell de Tavascan, una situació privilegiada

El castell de Tavascan està situat a la punta del puig de la Solana de Gueron, a 1.212 metres d'altitud, i la seva posició li permet controlar la vall del riu Tavascan a l'oest i la del riu de Lladorre a l'est. Segons les poques proves documentals disponibles, el castell de Tavascan és una construcció tardana que es bastiria en el procés d'encastellament del comtat de Pallars, que tingué lloc durant els segles XIII i XIV.

Aquest castell es fundaria en el context de reorganització feudal de la vall com a conseqüència de les morts provocades per la pesta negra, l'esgotament de les formes de producció vigents des dels segles IX i X, les guerres que enfronten el comtat de Pallars amb els seus veïns transpirinencs de Comenge i Foix i la creixent intervenció de la corona catalanoaragonesa en els afers pallaresos.

Aquest context explica la seva construcció en un punt que permet el control dels ports pirinencs de Tavascan a l'oest i de Colatx, Guilló, Lladorre i Artiga a l'est, uns ports que comunicaven la vall de Cardós a Catalunya amb les valls d'Ustou i d'Aulus-les-Bains a França.

Segons J. Coromines, l'etimologia de Tavascan prové del sufix èuscar *-azkan* (final, últim) afegit a l'altre èuscar *ate/ata* (port, porta). Així, el nom original podria significar quelcom semblant a lloc final o acabament dels sotaports, nom que s'adiu amb la situació del poble de Tavascan al capdamunt de la vall de Cardós, just abans dels ports que permeten el pas del Pirineu axial.

El novembre del 2007 es va iniciar l'excavació del castell de Tavascan, que tenia com a objectiu extreure els nivells d'enderroc i deixar al descobert el perímetre i l'estructura interna

del castell per fer visible l'últim moment d'ocupació. Fins al moment, s'han portat a terme cinc campanyes d'excavació:

- Novembre del 2007. S'inicia la primera campanya d'excavació amb l'objectiu d'extreure la capa vegetal del jaciment i delimitar el perímetre del castell.
- Setembre del 2008. En la segona campanya, la intervenció arqueològica se centra a l'extrem oest, al costat de la torre rodona.
- Setembre del 2009. En la tercera campanya es continuen els treballs arqueològics al costat oest del castell per delimitar el perímetre de la torre i de la possible porta d'accés al castell.
- Juny del 2012. Després de dos anys sense intervenció arqueològica a causa de la crisi, el 2012 es reprenen els treballs amb una quarta campanya arqueològica, aquest cop al costat est.
- Juny del 2014. L'última campanya arqueològica realitzada s'ha portat a terme a la part central del castell, a la zona del pati i de la cisterna.

#### 4 Les referències documentals

La reconstrucció de la història d'aquest castell quasi "fantasma" no és senzilla, ja que, a diferència d'altres castells pallaresos, no hi ha gaire documentació escrita que s'hi refereixi.

És possible que el castell de Tavascan ja existís l'any 1336, quan, per sentència i concòrdia arbitral entre el comte Arnau Roger de Pallars i el vescomte Roger de Coserans, la vall de Cardós, amb els seus "*castris et aliis locis et fortaliis*" havia de passar a ser un feu dels Coserans en nom del comte de Pallars. Tanmateix, el castell de Tavascan no s'esmenta.

La primera vegada que es documenta és l'any 1373, amb motiu del procés plantejat per Joan de Solmons contra Arnau Roger per la possessió dels castells de Boldís i *Tavasquan*, un conflicte que s'allargà fins a l'any 1410. A partir d'aquest moment, el castell de Tavascan desapareix de la documentació fins a l'any 1486, en plena guerra de conquesta del Pallars pel comte de Cardona. Entrem de ple en les

cruentes guerres del segle xv, durant les quals la vall de Cardós quedarà "desmurada e totes les forces de aquella enderocades". Probablement, el castell de Tavascan també fou afectat per la devastació i no es reconstruí fins a finals del segle xv. Quan reaparegui, a més, el castell estarà en mans del rei i no del comte de Pallars.

L'any 1596, la documentació fa esment de les obres en una de les torres del castell.

El castell de Tavascan dels segles xvi i xvii tenia com a objectiu principal la guarda dels passos del Pirineu, cosa que n'explica la supervivència mentre nombroses fortaleses d'origen medieval anaven desapareixent. Cal tenir en compte que a partir del 1500 comença una nova època d'enfrontaments amb els territoris transpirinencs per diversos motius, alguns de nous –com les guerres de religió o les lluites imperialistes entre les monarquies hispànica i francesa– i d'altres de més antics –com els conflictes pel control de les pastures dels ports.

Les funcions de vigilància dels termes fronterers amb França apareixen ja a la documentació de finals del segle xvi relativa al castell de Tavascan "...dita torre rodona ans de cobrir-la se (...) de alsar dotze pams per a que pogués señorejar lo padrastrre que té dita torre a dos-centes passes a la part del port..." "fonch mirada i visurada la torre rodona per dit senyor visitador, la qual fonch trobada descuberta de teulada sota cel obert, la qual té necessitat precisa de que.s cobrie promptement por lo que dita torre rodona és la que està en deffensa dels dos ports, y estan descuberta no poden estar dins de aquella les pessas ni soldats..."

Tanmateix, a finals del segle xvi les dificultats financeres del comte de Cardona eren importants. Segons un document de l'any 1596, la manca de mitjans feia descuidar la guàrdia de la fortalesa, cosa que no només preocupava la guarnició i els visitadors, sinó també els batlles i els braços de Cort, que consideraven que la situació en què es trobaven posava en perill la seva seguretat.

El primer inventari del castell és de l'any 1596 i es fa amb motiu de la inspecció realitzada per Francesc des Clergue, donzell de la vegueria de Montblanc, amb l'encàrrec específic del duc de Cardona d'avaluar la capacitat de

resistència del castell davant un eventual atac dels francesos “perquè ha pervingut a nostra notícia que les nostres forteses de València de Àneu y de Tabascan no estan ab la seguretat que la corensa del temps y alteracyó de França requireixen”. Un segon inventari fou escrit l’any 1608, en ocasió de la presa de possessió de la fortalesa pel nou capità Pere Pau Tàrraga. Finalment, el tercer inventari fou realitzat l’any 1621 pel tresorer general del marquesat de Pallars.

En el primer inventari, del 1596, es parla d’una “torre nova” i d’una “torre redona”: “la dita torre redona està en deffensa dels dos pors i estan descuberta no poden estar dins de aquella les pessas ni soldats”. A més de les torres, al voltant de l’espai central de la fortalesa, constituït per un pati o plaça, es distribuïen altres estances.

Els inventaris següents, dels anys 1608 i 1621, mostren que el castell mantenia bàsicament la mateixa estructura defensiva, feta de portals, murada i torres armades amb artilleria.

Després d’aquest últim període de pervivència, es constata que a finals del segle XVIII el castell de Tavascan es trobava ja deshabitat i enrunat. L’any 1790 ja només es recordava que a Tavascan “ha habido un castillo, ya oy derruido, y en su tiempo, según sus indicios de bastante fortificación, por esser de aquellos tiempos”.

## 5 El castell de Tavascan. Les actuacions arqueològiques

Els treballs arqueològics realitzats al castell de Tavascan al llarg de les cinc campanyes arqueològiques han permès avançar de forma notable en el coneixement de la fortificació: les seves dimensions, el perímetre de la muralla, la distribució interior o la cronologia de les restes conservades. Tenint en compte el seu estat inicial, totalment ocult sota la runa, podem considerar que a través de l’arqueologia s’ha pogut recuperar i estudiar una fortificació que es creia gairebé desapareguda, les restes conservades de la qual són força notables.

El perímetre del castell està format per una muralla de 90 cm d’amplada, que s’adapta perfectament a l’orografia del terreny on s’ubica, amb una forma ovalada, i que està orientada est-oest i situada dalt d’una penya amb una situació estratègica, a sobre mateix de l’actual poble de Tavascan. La superfície del castell és d’aproximadament 255,76 m<sup>2</sup>. El costat nord era defensat per un fossat excavat a la roca natural, mentre que pels altres costats, sud i est, el castell era totalment inaccessible a causa del gran desnivell que defineix la forma del turó on se situa la fortalesa.

La fortalesa té dues torres. La de l’extrem oest, més primitiva, és de planta circular i la de l’extrem nord-est té forma semicircular i hi fou afegida en època moderna (fig. 2).

### 5.1. L’estratigrafia del castell

Els rebaixos efectuats durant les diverses campanyes han permès constatar que la seqüència estratigràfica a l’interior del castell és, en conjunt, molt homogènia i regular. Aquesta estratigrafia està formada, a tots els espais o àmbits identificats, per un primer nivell superficial format per la cobertura vegetal (d’uns 15 cm de potència), sota la qual es localitza el potent nivell d’enderroc relacionat amb el procés d’enrunament de les estructures murals del castell. L’enderroc té una potència variable, que va dels 2,5 m metres de potència (a la zona de la torre nord-est) fins als 50 cm (a la zona sud del pati). Per sota de la capa d’enderroc s’identifiquen ja els nivells de circulació o paviments associats a l’última fase d’ocupació del castell.

Pel que fa als nivells de pavimentació i circulació, cal assenyalar que la presència de pavimentacions realitzades amb lloses de pissarra o petits còdols de riu disposats verticalment no és un fet generalitzat a totes les estances, ja que en moltes d’aquestes el nivell de circulació està constituït per terra compactada combinada amb la roca natural.

Els rebaix del nivell d’enderroc ha posat també de manifest la notable alçada conservada –d’uns 1,5 metres– dels murs que configuren les estances de la meitat est.

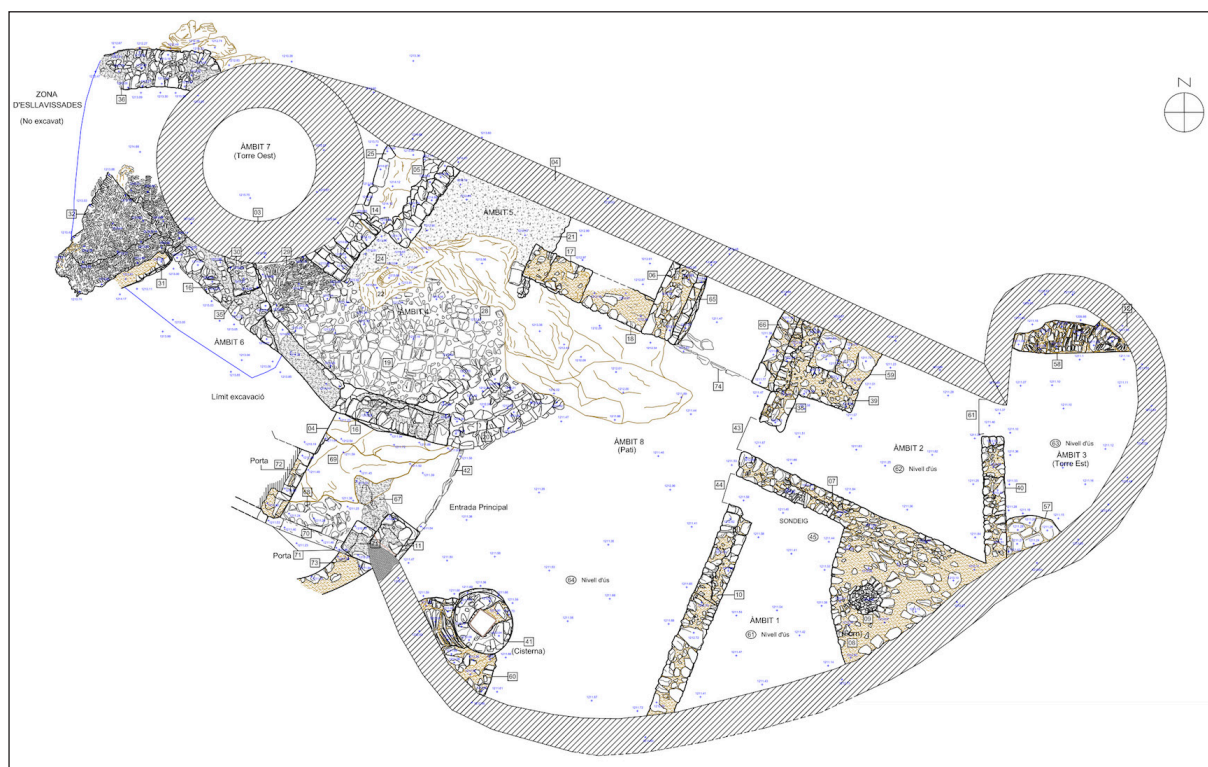


Foto: Carme Subiranas/Arkpdoc SCP)

**Figura 2.** Planta general del castell de Tavascan després de la darrera intervenció, l'any 2014

## 5.2. L'organització interior

Després de la darrera campanya, de l'any 2014, és possible descriure ja, de manera força definitiva, l'organització interior del castell; la posició, la forma i les dimensions de les diverses estances; la seva distribució dins el recinte, i els circuits de circulació i comunicació entre aquestes. Encara queden, però, algunes zones per excavar, com la meitat nord del pati de l'extrem sud-oest, de vital importància per conèixer el perímetre definitiu i les estructures que donaven accés al recinte.

Tot i això, podem afirmar que el castell de Tavascan és una fortificació clarament adaptada al turó on se situa, a la manera del que s'anomena un *castell roquer*. L'entrada a la fortificació se situa a l'extrem sud-oest i es fa a través d'una porta que dona accés al pati central, un espai probablement destinat a diversos treballs quotidians, a l'emmagatzematge o a l'estada del bestiar de càrrega. A l'entorn del pati s'organitzaven les diverses estances.

Aquesta posició central convertia el pati en l'espai a través del qual es definien la circulació a l'interior del castell i la comunicació entre els àmbits de la meitat est i oest, ja que tots aquests es comunicaven amb el pati a través de portes o escales.

A l'extrem sud d'aquest pati, que constituïa un espai a l'aire lliure, s'ubicava la cisterna d'emmagatzematge d'aigua, un element especialment important en aquests tipus de fortificacions, atesa la seva llunyania respecte als cursos d'aigua i la necessitat d'abastiment.

## 5.3. Estructures relacionades amb l'accés al castell

A l'extrem sud-oest de la fortificació es conserven un seguit d'estructures associades a l'accés al castell, que formen una entrada d'una certa complexitat, amb una clara voluntat de protecció del recinte.



Foto: Carme Subiranas

**Figura 3.** Restes de les estructures associades a l'accés al castell. Zona sud-oest

En campanyes anteriors ja s'havien posat al descobert les restes d'una gran porta confrontada amb el costat sud-oest del pati. La possibilitat de dur a terme nous rebaixos en aquesta zona, seguint l'extracció de l'enderroc vers l'oest, ha permès demostrar que aquesta porta es relaciona amb el traçat d'un passadís que forma un angle recte i produeix un gir de 90°, que fa que aquest pas tombi en direcció sud. El passadís conservava restes de dos tipus de pavimentació: la primera, de terra compactada i calç i l'altra, localitzada just davant de la porta arran del penya-segat, constituïda per lloses de dimensions mitjanes disposades irregularment (fig. 3).

A l'extrem sud, just a la línia del penya-segat on s'han produït despreniments importants, s'identificaren les restes d'una nova porta oberta, per un costat, al mur de muralla sud, i per l'altre, a una estructura mural que segueix en direcció oest, no excavada. Es tracta, en aquest

cas, d'una porta d'1,65 m conservada en un brancal amb una alçada de 20 cm i a l'altre d'uns 70 cm. Els brancals són de pedra tallada i presenten un marxapeu monolític.

Desconeixem, per ara, amb quins altres espais o elements es relacionaria aquesta darra porta, atès que la presència immediata del penya-segat recomanà no continuar les excavacions en aquesta zona.

Tot i això, a simple vista es fa evident l'existència d'altres estructures del castell a l'extrem sud-oest, en una cota més baixa, que creiem que han de tenir relació amb el conjunt d'estructures vinculades amb l'accés al castell o, fins i tot, amb algun àmbit intermedi entre l'entrada inicial i la porta d'accés al pati. Però no és possible elaborar cap hipòtesi al respecte fins que no es puguin continuar les excavacions en aquest punt amb les garanties de seguretat adequades.



Foto: Carme Subiranas

Figura 4. Escala d'accés a la torre circular. Zona oest

#### 5.4. Les estances de la meitat oest

A l'extrem oest de la fortalesa s'ubica la torre circular, construïda a la part més elevada del turó i que, per ara, no ha estat excavada. Tot i això, les excavacions han permès descobrir les restes de l'escala que permetia l'accés a aquesta torre a través d'una porta situada al primer pis, un nivell actualment enrunat (fig. 4).

Al costat oest s'ubiquen espais de delimitació poc clars, entre els quals destaca principalment un gran àmbit de forma allargada d'orientació nord-sud amb un important pendent i que, per les seves característiques i la seva orientació, cal interpretar com una zona de pas entre la porta d'accés al recinte, situada al sud-oest, i l'interior del castell.

Aquest espai presenta com a característica essencial un paviment a base de pedres de peti-

tes dimensions lligades amb terra, que culmina a la part més baixa amb un esglaonat.

Pel desnivell que s'observa en aquesta zona del castell s'interpreta que els àmbits existents no tindrien la funcionalitat d'habitatge, sinó de trànsit entre un costat i l'altre de la fortificació. Tal com veurem més endavant, les estances pròpiament dites devien situar-se a la meitat est.

La cronologia d'aquestes restes constructives –la torre i l'àmbit esmentat–, és de difícil atribució, atesa la manca de material arqueològic associat a l'estratigrafia. Tot i això, aquesta part del castell i, sobretot, la torre circular podrien correspondre a construccions medievals vinculades al segle XIV.

Més enllà del recinte estrictament interior, també s'ha intervingut a l'extrem sud-oest de la fortificació, en un espai a l'entorn del tram exterior de la torre circular. En aquest lloc és



on suposadament es localitzava l'antiga entrada al castell, a la qual accedia un camí procedent del poble.

L'excavació d'aquesta zona posà al descobert l'existència de restes molt fragmentades del camí al tram just arran de la torre circular. Les restes d'aquest camí estaven constituïdes per un empedrat de codolets de petites dimensions lligats amb terra. Tenint en compte la tipologia d'aquest empedrat i el poc material arqueològic que s'associava a l'estratigrafia, no podem interpretar-lo com un element d'època medieval, sinó que s'hauria d'associar a unes reformes succeïdes entre els segles XVI i XVII. L'existència d'aquesta fase de reformes es constata també, tal com veurem més endavant, a la meitat oest del castell.

A banda del camí esmentat, en aquesta zona es documentaren també algunes estructures murals que, malgrat excavar-se parcialment, interpretem com a elements constructius relacionats amb la zona d'entrada al castell, una hipòtesi que caldrà corroborar en properes actuacions. Cal tenir present que aquest costat del castell ha sofert esllavissaments importants, que compliquen notablement la realització d'excavacions i la interpretació de les restes. Tot i això, esperem poder corroborar aquesta hipòtesi en properes intervencions.

### 5.5. El pati central i la cisterna

L'espai identificat com a pati central estava prèviament determinat per la seva situació, al bell mig del recinte castral, però també per les dades procedents de les fonts documentals, ja que a l'inventari del 1596 es parla de l'existència d'un pati al centre del qual hi havia la cisterna d'aigua "*tota enrunada de pedres i terra*".

Els rebaixos permeten constatar l'existència d'una àmplia zona definida per una superfície de 66,28 m<sup>2</sup>, la qual, tant per la seva situació central com per l'absència d'estructures murals que compartimentessin l'espai, s'ha de relacionar indubtablement amb la zona del pati, un espai obert i a l'aire lliure a l'entorn del qual s'havien situat les diverses estances del castell.

La zona està delimitada a l'est pels murs de tancament dels àmbits 1 i 2, al nord per l'àmbit 5 i a l'oest per l'àmbit 4 i els elements i les estructures relacionats amb les restes de l'entrada principal al castell. Els nivells rebaixats fins ara (encara no exhaurits) permeten, doncs, descriure aquest pati com un espai molt diàfan, de planta irregular, adaptat als límits de les diverses estances que l'envolten. És l'únic espai a l'aire lliure de l'interior del castell, el qual devia actuar, a més, com a centre distribuïdor dels accessos i els passos cap a les diverses estances.

Els treballs d'excavació de la zona del pati permeteren finalment aclarir la ubicació d'una cisterna d'aigua, a l'extrem sud d'aquest espai, de la qual se'n coneixia l'existència a partir de les fonts documentals. A l'inventari del 1596 és un element que se cita com en un estat de conservació precari, "*tota enrunada de pedres i terra*", per la qual cosa es mana que "*se fassa un coll y assò ab la brevetat possible perquè en cas que dita fortalesa fos asitiada, lo que Déu nou vullle, dins dos dies faltarie al capità y soldats la aygua que per sos sustento necessiten*". La cisterna es documenta ja l'any 1549, quan es parla d'omplir-la i de la necessitat de netejar-la.

A partir de les excavacions realitzades, ara podem observar-ne les característiques, a més de constatar-ne l'existència. L'interior està cobert per una volta construïda a base de pedres de pissarra disposades a plec de llibre i lligades amb morter de calç, una estructura que recolza sobre les parets verticals de la cisterna, de planta interior circular, que conserva als murs un arrebossat a base de morter de calç destinat a la impermeabilització.

A l'interior, en el punt de contacte entre la volta i la paret circular de la cisterna, s'observa la presència de quatre forats de perfil quadrangular i distribuïts regularment en el cercle que forma la part superior de la paret de la cisterna, que s'han d'interpretar com els encaixos dels elements utilitzats per a la construcció de la volta.

A banda d'aquests quatre encaixos, a mitja alçada de la volta, al costat sud-est, s'observa l'existència d'un altre forat de secció quadrangular, que correspondria a un petit canal d'aportació d'aigües des de l'exterior. Per ara, però, no ha estat possible identificar-lo a l'exte-

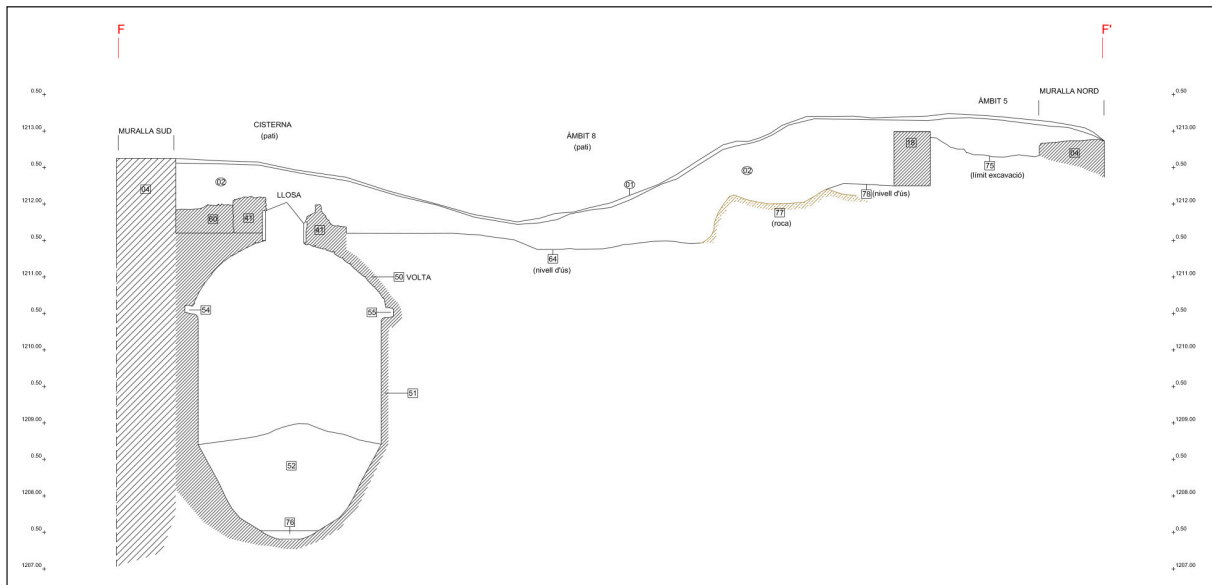


Foto: Carme Subiranas/Arkpdoc SCP

**Figura 5.** Secció sud-nord amb l'estructura de la cisterna

rior. L'interior, de planta circular, presenta un diàmetre de 2,50 m.

El dipòsit té una fondària total de 4,50 m i un diàmetre central de 2,50 m. La part inferior té forma de cubeta de base plana i planta circular, d'uns 70 cm de diàmetre. La pavimentació d'aquesta base estava constituïda directament per l'estrat geològic natural, retallat i adaptat en pla durant la construcció de la cisterna (fig. 5).

Pel que fa al pati, té una extensió de 62,5 m<sup>2</sup> i una planta rectangular, més estreta al costat nord. És clarament un pati distribuïdor i de comunicació entre les estances de la meitat est i els espais de la meitat oest. Al pati hi conflueixen també la porta d'entrada al castell des del costat sud-oest i les escales que permetien salvar el desnivell existent entre la part més alta, a l'oest, on se situa la torre sobirana, i les estances de la part est. Les excavacions constaten que mai hauria existit una porta d'accés al pati a través del tram de muralla nord i que l'accés actual existent en aquest punt correspon a un esvoranc d'època recent, sense relació amb cap porta prèviament existent.

Les característiques del nivell d'enderroc existent, de menor potència que a la resta dels espais del castell, indiquen que el pati constituïa un espai descobert i la primera zona a la qual s'accedia a través de l'entrada principal,

situada a l'extrem sud-oest. Així ho indicaria la presència de les restes d'una gran porta, que donava accés al pati i que es relaciona amb el tram final del passatge interior, que es relaciona amb l'entrada al castell.

L'accés inicial al pati central hauria permès l'entrada a la resta de les estances, tant a l'àmbit 4 i a la torre principal, situats a l'oest, com a les estances de la part de llevant (àmbits 1 i 2). De retruc, a través de l'àmbit 2 s'accedia també a la torre semicircular, situada a l'extrem nord-est del castell.

### 5.6. Les estances de la meitat est

A dia d'avui ja hi ha al descobert totes les restes existents a la meitat est del recinte, una zona on s'han pogut definir clarament l'espai i la forma de la torre semicircular a l'extrem nord-est i on s'ha demostrat l'existència de dos grans àmbits o estances (àmbits 1 i 2).

#### La torre nord-est

A l'extrem nord-est del conjunt s'ubica un espai de planta semicircular clarament associat a l'estructura d'una torre de guaita o vigilància. Està definit per la continuació del mateix mur

de muralla, que en aquest lloc adopta la forma semicircular. El mur presenta diferències de conservació notables, ja que en algun lloc preserva més de dos metres d'alçada, mentre que al tram nord el mur de la torre es troba conservat arran dels nivells de circulació.

L'interior de la torre estava reblert per l'estrat d'enderroc habitual, amb una potència màxima de 2,50 metres. Sota aquest estrat es localitzava un nivell de terres més netes, amb força presència de cendres i restes cremades, que cal interpretar com el nivell d'ús dels darrers moments d'ocupació del castell, que l'abundant material arqueològic localitzat situa a la segona meitat del segle XVII.

La torre es comunica per l'oest amb un àmbit (àmbit 2) a través d'una porta oberta al mur mitger existent entre aquestes dues estances.

A l'hora d'interpretar aquesta torre semicircular, hem de tenir presents les descripcions que es fan a l'inventari del 1596, en què es parla específicament de l'existència de dues torres: la "torre nova" i la "torre rodona". Tot i que no s'esmenta la forma de l'anomenada "torre nova", sembla evident que l'esment de la "torre rodona" s'ha de relacionar amb la torre sobirana, la qual, efectivament, és una torre de planta circular situada a l'extrem oest, al punt més alt de la fortificació. Per contra, i per eliminació, l'anomenada "torre nova" ha de correspondre forçosament a l'estructura semicircular que sobresurt a l'extrem nord-est del castell. La fortificació no té més torres que les esmentades.

Altra cosa és el motiu pel qual s'identifica aquesta torre com a "torre nova", una definició que identificaria un element constructivament posterior a la torre rodona. Cal recordar que l'ús d'aquesta nomenclatura correspon a una documentació escrita a finals del segle XVI, segles després de la construcció del primitiu castell medieval (s. XIII). És molt probable, si tenim en compte l'evolució i l'adaptació general d'aquestes fortificacions, que el castell hagués estat objecte d'algunes reformes al llarg dels segles posteriors a la seva construcció inicial.

Però en aquest sentit cal tenir especialment en compte les informacions derivades de les fonts del segle XVI, en què algunes de les estructures del castell es presenten com a força

malmeses i amb necessitats importants de reparació. De l'any 1549 es conserva un document de pagament al "ferrador fuster que féu los portals y fusta las torres, losador que cobrí lo castell", o del pagament de 8,5 lliures al mestre de cases de Tavascan "per la hobra del castell". Igualment, a l'inventari del 1596 apareixen esmentades les necessitats de reparació de la torre rodona: "...dita torre rodona ans de cobrir-la se (...) de alsar dotze pams per a que pogués señorejar lo padraastre que té dita torre a dos-centes passes a la part del port..." "fonch mirada i visurada la torre rodona per dit senyor visitador, la qual fonch trobada descuberta de teulada sota cel obert, la qual té necessitat precisa de que.s cobrie promptement por lo que dita torre rodona és la que està en deffensa dels dos ports, y estan descuberta no poden estar dins de aquella les pessas ni soldats...".

Ens trobem, doncs, a finals del segle XVI davant d'una fortificació amb clares deficiències que calia reparar, atesa la important posició estratègica del castell per a la vigilància dels passos, sense oblidar tampoc els acords establerts entre les poblacions de banda i banda del Pirineu per evitar conflictes i enfrontaments.

Així, doncs, tenint en compte la hipòtesi que la torre nord-est correspondria a una construcció del segle XVI, i a mesura que s'ha pogut avançar en la recerca arqueològica, sembla cada cop més probable que gran part o tota la meitat est de la fortificació avui conservada correspongui al resultat de les obres de reforma que, segons interpretem, es faran durant els anys centrals del segle XVI i de les quals tenim les referències documentals aïllades que hem esmentat. En l'estat actual dels estudis, però, no podem afirmar de forma categòrica la cronologia dels diversos elements que formen el castell ni distingir o determinar quines parts podrien ser originals i quines reformades en època moderna.

Cal tenir molt present que la identificació de diferències constructives en aquests territoris és especialment difícil, ja que les tècniques i les pràctiques ancestrals perduraven i, a més, hi havia un ús continuat i idèntic de la pedra local com a material essencial per a la construcció. En aquest sentit, esdevé especialment significatiu observar



**Figura 6.** La torre nord-est. Al fons, les restes d'un mur de construcció anterior

Foto: Carme Subiranas

que totes les estructures i els murs que formen la fortificacions són bastits amb el mateix tipus de pedra, amb una disposició idèntica o, en qualsevol cas, impossible de distingir segons criteris tipològics i molt menys cronològics.

Per altra banda, la hipòtesi sobre la possible cronologia constructiva de la torre nord-est en època moderna podria venir avalada per la localització de les restes d'una estructura documentada durant l'excavació a l'interior de la torre i que considerem anterior a la seva existència. Es tracta de les restes d'un mur, conservat molt residualment, sota el darrer nivell d'ús.

Aquesta estructura presenta proves d'haver estat tallada per la construcció del tram circu-

lar nord de la torre. També són clares les diferències en la seva fàbrica constructiva, que conserva traces d'obra en *opus spicatum*, una forma no documentada en cap de les estructures del castell.

Malgrat el caràcter residual d'aquestes restes, que, per la seva posició a l'extrem nord, no presenten continuïtat, les hem d'interpretar indubtablement com el vestigi d'una construcció clarament anterior a l'existència de la torre semicircular i també als nivells de circulació que s'hi associen. En cap cas podem associar les restes d'aquesta estructura a algun element existent a l'interior de la torre ni coetani a aquesta (fig 6).

És, doncs, evident que es tracta d'unes restes anteriors a la construcció de la torre que la documentació del segle XVI esmenta com a "torre nova", una construcció que, en època moderna, degué substituir les estructures medievals d'aquesta part del castell, de les quals no podem interpretar gairebé res, ja que se'n preservà únicament el petit tram de mur esmentat.

Aquest fet demostra l'existència de reformes importants, com a mínim en aquesta part del castell, i permet posar en dubte la cronologia medieval d'algunes parts de la fortificació.

### L'àmbit 1

Tal com ja se sabia abans d'iniciar les actuacions arqueològiques, aquest àmbit es caracteritza per la presència de l'estructura, força ben conservada, d'un forn de pa. Els rebaixos efectuats durant la campanya del 2012 han per-

mès definir clarament el perímetre que ocupava aquesta estança, l'alçada conservada dels murs i la cota on se situaven els darrers nivells de circulació.

L'excavació constata la funcionalitat d'aquesta estança, destinada a obrador per a l'elaboració del pa. L'espai és ocupat en gran part per l'estructura del forn, de planta semicircular i perfectament adaptat al mur de tancament nord de l'estança i als trams de muralla est i sud, que delimiten l'estança per aquests costats. L'espai restant, entre el mur de tancament oest i l'estructura del forn, es devia utilitzar per elaborar la massa i per introduir el pa a l'interior del forn a través de l'obertura, encara conservada, existent a una alçada d'un metre respecte dels nivells de circulació.

Tot i que la documentació escrita no fa referència a l'existència d'aquest forn, les restes conservades corroborarien la funcionalitat d'aquesta estança (fig. 7).



Foto: Carme Subiranas

Figura 7. Àmbit 1 amb l'estructura del forn de pa

### L'àmbit 2

Correspon a l'estança més gran documentada a l'interior del castell (exceptuant el pati central). Presenta una forma trapezoïdal i es comunica a través de dues portes –a l'oest i a l'est– amb el pati central i amb la torre nord-est. Per les seves característiques i dimensions, sembla que aquesta estança podria relacionar-se amb la cambra que en el document de l'any 1596 descriuen com a situada a l'entorn del pati i “ahont dormen los soldats quan los altres fan guàrdia o sentinella”. La identificació d'aquesta estança amb el dormitori dels soldats pot relacionar-se amb la cita de l'inventari esmentat, però també amb les característiques de l'espai que, comparat amb la resta, sembla el més adequat per a aquest ús (fig. 8).

D'entrada, l'inventari la descriu com una cambra situada a l'entorn del pati, cosa que s'avé clarament amb la posició de l'àmbit 2.

Per altra banda, cal tenir present que aquest àmbit esdevé l'estança més gran de les que formen l'espai interior del castell i és també la més regular quant a forma i, sobretot, quant a topografia. Malgrat no haver-se excavat el nivell d'ús, sembla força probable que el sòl de circulació tingui una certa regularitat, cosa que no succeeix en cap dels àmbits o els espais identificats a la meitat oest del castell, on s'observa un habitual i acusat pendent dels nivells de circulació, la qual cosa faria impensable i impracticable el seu ús com a dormitori. Òbviament, tampoc el pati central podria haver tingut aquesta funcionalitat, ja que devia ser un espai a l'aire lliure.

Finalment, tampoc podem considerar com a dormitori l'estança identificada com a àmbit 1, ja que, tal com hem vist, en aquest espai s'ubicava l'estructura del forn de pa, un element que ocupa gran part de l'estança. La presència del



Foto: Carme Subiranas

Figura 8. Vista general de l'Àmbit 2

forn no seria coherent, per qüestions òbvies, amb l'ús d'aquest àmbit com a dormitori tenint en compte, a més, que la seva presència reduïa notablement el nombre de persones que s'hi podien encabir.

Així, doncs, l'observació del conjunt interior del castell, al costat de les referències derivades de les fonts del 1560, ens permet interpretar que l'estança identificada com a àmbit 2 es devia fer servir com a dormitori dels soldats, un fet que, a més, es devia veure afavorit per la presència del forn de pa a l'habitació situada immediatament al sud, el qual, si estava en funcionament, devia permetre la transmissió d'una certa calor al dormitori, una escalfor especialment gratificant durant els hiverns de Tavascan.

## Conclusions

Després de les darreres campanyes efectuades al castell, és possible valorar de forma més clara la cronologia constructiva de les estructures conservades del castell de Tavascan. Si bé sabem, per la documentació escrita, que el castell és una fortificació bastida entre els segles XIII i XIV, les dades obtingudes indicarien que a la meitat est s'haurien produït modificacions i reconstruccions importants, que van eliminar de forma gairebé total la fortificació medieval.

En aquest sentit, tant la forma de la torre nord-est, de planta semicircular, com la fàbrica dels murs, la grandària de les estances i la seva distribució indiquen que en aquesta part s'haurien produït modificacions importants en el segle XVI. Aquesta interpretació estaria també recolzada per les descripcions escrites del segle XVI, en què s'esmenta l'important estat de degradació d'algunes zones del castell i la necessitat de dur-hi a terme reparacions de

certa consideració. No podem tampoc oblidar que l'edat moderna és una època de trasbalsos i conflictes importants a la zona, en els quals el castell de Tavascan es trobà plenament immers.

Finalment, a través dels materials arqueològics exhumats podem corroborar que l'abandonament del castell es produí a mitjan segle XVII, moment al qual corresponen les restes ceràmiques localitzades. Aquest abandonament coincidiria amb les informacions procedents de les fonts escrites, ja que en un document de l'any 1790 s'esmenta que el castell de Tavascan es trobava en ruïnes: "ha habido un castillo, ya oy derruido, y en su tiempo, según sus indicios de bastante fortificación, por esser de aquellos tiempos".

## Bibliografia

- ALONSO, I.; GÓMEZ, A.; MIQUEL, M.; PADILLA, I. (1996). *Fonèvols i matacans. El conjunt arqueològic de València d'Àneu. Cinc anys de recerca arqueològica, 1990-95*. Lleida. Consell Cultural de les Valls d'Àneu. 2.
- GÓMEZ, A. *et al.* (1995). "Castells i fortificacions medievals a l'Alt Pallars: la dinàmica dels sistemes castrals a les valls d'Àneu", *X Col·loqui Internacional d'Arqueologia de Puigcerdà*.
- OLIVER, J. (2002). *Breu història del Castell de Tavascan*. Ajuntament de Lladorre. Pagès Editors.
- SUBIRANAS, C. (2014). *Memòria de la intervenció arqueològica al castell de Tavascan. Campanya 2014*. Servei d'Arqueologia i Paleontologia. Generalitat de Catalunya. Inèdit.