



MEMÒRIA DEL CONTROL ARQUEOLÒGIC A LA MURALLA DE L'ESQUERDA

GENER – FEBRER 2012

MONTSERRAT DE ROCAFIGUERA I ESPONA

MARIA ÀNGELS PUJOL I CAMPS

ALBERT PRATDESABA I SALA

ÍNDEX

FITXA TÈCNICA DEL JACIMENT	3
SITUACIÓ DEL JACIMENT.....	4
NOTÍCIES HISTÒRIQUES	5
INTERVENCIIONS ANTERIORS.....	7
MOTIVACIONS DE LA INTERVENCIÓ.....	10
OBJECTIUS I TREBALLS REALITZATS	11
METODOLOGIA EMPRADA.....	12
REGISTRE FOTOGRÀFIC I PLANIMETRIA	13
CONCLUSIONS.....	18

FITXA TÈCNICA DE LA INTERVENCIÓ

NOM DEL JACIMENT	POBLAT IBÈRIC I MEDIEVAL DE L'ESQUERDA
UBICACIÓ	Roda de Ter (Osona). Coordenades UTM (ETRS89 31N): X: 443064.4 Y: 4647159.2 Z: 482 m. snm
CONTEXT	BCIN (Bé Cultural d'Interès Nacional)
TIPUS D'INTERVENCIÓ	Preventiva terrestre
CLASSE D'ACTIVITAT	Control arqueològic sense recollida de material.
DATES D'INTERVENCIÓ	Del 16 de gener al 3 de febrer de 2012
RESUM	Control arqueològic de la neteja superficial de vegetació a la zona de la muralla del poblat.
PROMOTORS	Fundació Privada l'Esquerda i "La Caixa"
EQUIP TÈCNIC	Direcció: Montserrat de Rocafiguera i Espona Maria Àngels Pujol i Camps Albert Pratdesaba i Sala

SITUACIÓ DEL JACIMENT

La comarca d'Osona és a mig camí entre el Pirineu i el mar, i es troba emmarcada al nord pel Pre- Pirineu i al sud per la Serralada Prelitoral, que té el seu punt culminant en el Montseny. Comprèn en realitat quatre subcomarques diferents, representades per la Plana de Vic, el Lluçanès, el Collsacabra o Cabrerès i les Guilleries de ponent. La Plana de Vic ha estat històricament la zona de pas entre Barcelona i el Pirineu, i és on es localitzen les poblacions més importants. El Collsacabra i les Guilleries són territoris de vocació forestal i ramadera, quasi sense indústria. El Lluçanès és un territori de transició cap el Berguedà.

El bosc natural de la Plana és principalment la roureda de roure martinenc amb boix, que pot alternar amb pinedes de pi roig, però actualment només queden algunes clapes. A les Guilleries abunden els alzinars, les castanyedes i les rouredes, i al Collsacabra els boscos de roure martinenc amb boix i les fagedes. La boira baixa, producte de la inversió tèrmica, és típica dels dies encalmats d'hivern, en els quals la temperatura de les terres baixes és inferior a la de les muntanyes. És una comarca essencialment agrícola amb grans extensions de camps de conreu a la Plana dedicades als cereals. Té molta importància la ramaderia amb granges altament mecanitzades, que ha donat lloc a una indústria d'embotits de reconeguda fama.

El jaciment arqueològic ibèric i medieval de l'Esquerda (Les Masies de Roda, Roda de Ter, Osona) va ser declarat BCIN (Bé Cultural d'Interès Nacional) per un acord del Govern de la Generalitat de Catalunya el 18 de juliol de 2006.

El jaciment, situat sobre la península envoltada pel riu Ter, que en aquesta zona descriu un dels seus característics meandres abans d'entrar a les Guilleries, presenta una superfície de 12 ha, amb restes arqueològiques que pertanyen als diferents moments d'ocupació del lloc (des del s. VIII aC fins el s. XIV dC).

L'accés al jaciment és fàcil, s'hi pot accedir amb vehicle convencional fins a uns 50 m de la muralla de l'assentament. A partir d'allà, el recorregut s'ha de realitzar a peu per tal de no malmetre les restes arqueològiques. La visita es pot realitzar sense esforç, essent el terreny majoritàriament planer.

Les coordenades del jaciment en el seu punt central són:

- Universal Transversa Mercator, European Datum 1950 UB/ICC:
UTM 31N ED50: X=443158.0, Y=4647363.5
- Coordenades amb el sistema general europeu:
UTM 31N ETRS89: X=443064.4, Y=4647159.2
- Equivalent a sistemes de referència ETRS 89 i sistemes americans WGS84:
GEOGRÀFICA ETRS89: X= 2.312796, Y=41.974372

Alçada en metres sobre el nivell del mar: 482 m.s.n.m.

Municipi: Les Masies de Roda / Roda de Ter.

Comarca: Osona

NOTÍCIES HISTÒRIQUES

El jaciment de l'Esquerda presenta una important extensió de territori arqueològic (unes 12 Ha.) i una àmplia seqüència cronològica amb una ocupació humana que abasta des del Bronze final (s. VIII aC) fins a la Baixa Edat Mitjana (inicis s. XIV dC).

L'assentament aprofita els primers espadats sobre el Ter quan aquest s'endinsa a les Guilleries des de la Plana de Vic. Aquest fet li dona una situació estratègica i de control sobre la plana i les muntanyes circumdants, i sobre la principal via de comunicació cap el nord i cap a la costa gironina. Segurament això explica les contínues ocupacions humanes del lloc des de la prehistòria fins a l'Edat Mitjana. Des del 1977 s'hi realitzen excavacions arqueològiques sistemàtiques, portades a terme i dirigides des de la Universitat de Barcelona.

Les estratigrafies realitzades ran de muralla donen una datació dels segles VIII-VII aC, segons les ceràmiques trobades, totes fetes a mà, brunyides i amb decoració acanalada. A la primera meitat del segle IV aC el poblat es fortifica i s'organitza: a l'únic lloc accessible del meandre, es construeix una potent muralla de pedra seca travessada per un carrer longitudinal, amb unes recambres internes o *armora*, que en conjunt mesura sis metres d'amplada. A la part exterior s'hi recolzen dues torres massisses, una de quadrada, l'altra rectangular, que flanquegen el carrer, protegint la porta d'accés al poblat.

A la fi del segle III aC, la muralla queda destruïda, així com també part de les habitacions i del carrer. Al període ibèric recent (s. II-I aC) l'Esquerda es reconstrueix: l'hàbitat se situa en un nivell més alt, i es construeix la muralla externa -actualment visible- que serà refeta i utilitzada pel poblat medieval. Els nivells d'ocupació d'aquest darrer poblat ibèric foren molt deteriorats -en els sectors excavats fins ara- pels treballs de conreu dels terrenys que ocupa el jaciment.

A partir del segle I aC l'Esquerda s'abandona. No s'hi documenta assentament romà, i fins a inicis de l'època medieval no tornarem a tenir vestigis d'ocupació en aquesta àrea. Les sitges aparegudes darrerament, que trenquen nivells ibèrics i pertanyen a nivells d'ocupació posteriors, han donat una datació per C14 de començaments del segle VII dC en la seva darrera amortització, o sigui que testimonien la presència humana a l'Esquerda en època visigòtica.

Al segle VIII dC, per tal d'aturar l'avenç musulmà, els francs carolingis fortifiquen la línia del Ter en punts clau: Savassona, Sant Pere de Casseres, l'Esquerda, entre d'altres. La primera cita documentada a l'Esquerda és de l'any 826, als Annals Reials de Lluís el Piadós, quan es diu que Aissó va destruir Roda Ciutat, nom antic

de l'Esquerda. Les úniques restes associades a aquest període carolingi són els forats de pal i els encaixos a la roca localitzats a la part més alta de la península, i visibles al sector sud de l'església, que poden correspondre a hipotètiques torres de guaita fetes de fusta.

A partir del segle X tenim referències documentals d'una petita església dedicada a Sant Pere, voltada d'una necròpolis de tombes antropomorfes excavades a la roca, encara conservades "in situ". Els habitatges d'aquesta època alt-medieval són cases fetes de pedra, de planta quadrada.

Tanmateix, la majoria de les restes excavades corresponen al poblat baix-medieval (s.XII-XIII), entorn de l'església romànica. Les cases s'obren cap a una plaça central i s'arreglaren al llarg d'un carrer, que segueix la mateixa planificació urbanística que el poblat ibèric. Són cases amb un basament de pedra, i la resta de la paret amb tàpia, cobertes amb teules. Cap al sector nord-est des de l'església s'ha localitzat un espai destinat a magatzem i a la producció-elaboració d'aliments (graner, molí, era, paller, possible premsa). A l'altra cantó del camí principal, al nord-oest, està dedicat a zona artesanal per al treball dels metalls, concretament a la forja del ferro.

El despoblament de l'Esquerda comença cap a la fi del segle XIII, coincidint amb una sèrie de lluites feudals. La zona s'incendia diverses vegades, fins a la definitiva destrucció el 1314. L'abandonament de l'Esquerda provocarà la formació d'un nou nucli al cap del pont, origen de l'actual Roda de Ter.

L'arqueologia està proporcionant dades sobre aquests dos períodes bàsics a l'Esquerda, l'ibèric i el medieval, i pot aportar nous enfocaments sobre el desenvolupament de la història de Catalunya en general. Les darreres campanyes d'excavacions han confirmat que tant els nivells "medievals" com els "ibèrics" s'estenien per tot el meandre de l'Esquerda, malgrat els estrats sobreposats hagin desaparegut gairebé del tot, particularment en la zona de la muralla, degut als treballs agrícoles posteriors. Per això l'equip, tot i estructurar-se en dos blocs especialitzats, treballa conjuntament en cada un dels sectors.¹

Del període medieval, també hi ha documentació referent a la muralla, tot i que no sigui massa precisa. Aquesta ens diu que el rei Jaume II va emetre una llicència per reedificar diversos castells, entre ells el de Roda. El document permetia recreixer la muralla de l'Esquerda una braçada més de la muralla que ja hi havia amb parets d'argamassa.² Malgrat això, es creu que les contínues disputes entre el Bisbe de Vic i els senyors de Cabrera feren que el lloc de l'Esquerda fos destruït per ordre de la Mitra el 1314.

¹ Ollich, I. (Et Alii): L'Esquerda (Les Masies de Roda – Roda de Ter, Osona). Memòria de les excavacions arqueològiques de l'Àrea Medieval 2008 i 2009.

² A.C.A.: Patrimoni Reial. Feus d'Ausona, fol. 28. Trans de J.M^a. Pericas, dins PLADEVALL, A.: "Destrucció de l'antiga església parroquial de Sant Pere de l'Esquerda". Revista de Festa Major. Roda de Ter, setembre 1967. Any XXVI, Núm.: 26.

INTERVENCIONS ANTERIORS

Des de 1966 fins el 1975, el jaciment de l'Esquerda va estar excavat per l'Agrupació Arqueològica del Centre Excursionista de Roda de Ter.

A partir de 1975 fins a l'actualitat, l'Esquerda, està essent excavat per un equip d'arqueòlegs directors formats a la Universitat de Barcelona, que realitzen campanyes d'excavació anuals entre els mesos de juliol i agost. Els treballs realitzats des de llavors són els següents:

L'Esquerda és un jaciment ibèric i medieval que ha estat excavat de manera sistemàtica des de l'any 1977. D'ençà el 1982 s'ha portat a terme una doble campanya d'excavacions que comprèn la llarga seqüència cronològica del jaciment, i les seves dues etapes històriques millor representades: la ibèrica i la medieval. Des d'aleshores s'han anat portant a terme al jaciment diversos programes de recerca reflectits en les memòries d'excavació presentades periòdicament al Servei d'Arqueologia de la Generalitat de Catalunya.

En els darrers anys, a les excavacions arqueològiques s'hi han afegit altres programes, com ara la difusió dels resultats des del Museu Arqueològic de l'Esquerda, i també els projectes sobre Arqueologia Experimental que es desenvolupen a l'AREA (Àrea de Recerca i d'Experimentació Arqueològica). Des del 1990 s'han dut a terme quatre projectes d'Arqueologia Experimental aprovats i finançats per la DGICYT; i a l'actualitat (2009-2011) s'està duent a terme el cinquè projecte de recerca sobre Arqueologia Experimental a l'Esquerda (HAR2008-00871/HIST), aprovat pel Ministerio de Ciencia y Tecnología el 2008, amb participació dels Fons Europeus de Desenvolupament Regional (FEDER). Tot això fa que entorn al jaciment arqueològic de l'Esquerda es desenvolupin un seguit d'activitats científiques, docents i de recerca que potencien, i alhora complementen, la recerca arqueològica.

Quant als projectes d'excavacions arqueològiques pròpiament dits, se n'han completat vuit, amb els permisos corresponents del Ministerio de Educación y Ciencia, primer, i –a partir del 1982 amb el traspàs de competències– del Departament de Cultura de la Generalitat de Catalunya. El primer projecte arqueològic de l'Esquerda (1977-1981) tenia com objectiu delimitar el jaciment i valorar-ne la seva importància. Es va començar a treballar a la zona del poblat medieval i la necròpolis situada al voltant de l'església. El segon projecte arqueològic (1982-1987) es va centrar sobretot en l'estudi de la darrera fase d'ocupació de l'assentament, el poblat baix-medieval, amb excavacions realitzades en espais d'hàbitat, espais de treball, espais públics, i també a la necròpolis i a l'església romànica de Sant Pere de Roda. Paral·lelament s'estudià la muralla que tancava el jaciment, i es començaren a identificar estructures d'època ibèrica.

El tercer projecte arqueològic de l'Esquerda (1988-1991) va tenir com a objectiu principal la concreció de la seqüència cronològica del jaciment. Es van identificar fins a vuit fases d'ocupació, des del segle VIII aC fins al segle XIV dC, que alternen etapes d'ocupació i de despoblament. Els resultats d'aquest projecte es poden consultar a OLLICH, I.- ROCAFIGUERA, M. (1990): "Les etapes del poblament de l'Esquerda" a *Tribuna d'Arqueologia* 1989-1990; i també a *L'oppidum ibèric de l'Esquerda, Roda de Ter, Osona*, dins de la sèrie "Memòries d'intervencions arqueològiques" de la Generalitat de Catalunya, aparegut l'any 1993.

Aquesta visió conjunta del jaciment, junt amb les prospeccions elèctriques realitzades sistemàticament des de l'any 1988, ens han permès comprovar una certa continuïtat urbanística al llarg dels segles, i una concepció i explotació del territori també similar. És per això que el quart projecte arqueològic de l'Esquerda (1992-1994) es va centrar en l'estudi de les pautes d'assentament i d'urbanisme al jaciment. Les bases preliminars d'aquest projecte es van presentar en una comunicació al congrés *Medieval Europe, 1992*, celebrat a York, Anglaterra. Es va treballar sobretot en l'estudi de la distribució urbanística del poblat ibèric a partir de la retícula que arrenca de la fortificació; en la determinació de les estructures urbanístiques de l'assentament alt-medieval dels segles X i XI, i també en l'estudi dels límits dels poblats ibèric i medieval en cadascuna de les seves fases d'ocupació.

El cinquè projecte arqueològic, 1995-1997, es va dedicar a aprofundir sobre els sistemes d'habitatge ibèrics i medievals, i la seva relació amb el territori que envolta l'assentament. El llibre *A banda i banda del Ter, Història de Roda*, en els seus capítols sobre l'època antiga i medieval, resumeix els principals resultats d'aquestes investigacions.

La troballa d'estructures singulars va fer que el sisè projecte arqueològic, programat per al trienni 1998-2000, incidís en les tècniques i sistemes de construcció tant en el període ibèric com en el medieval. Durant les campanyes de 1998 i 1999 es van identificar una sèrie de construccions que no tan sols eren interessants des del punt de vista constructiu, sinó també tecnològic, i cap a aquest àmbit es va orientar el setè projecte arqueològic de l'Esquerda, programat i realitzat durant el trienni 2001-2003.

Aquest setè projecte, anomenat "**L'Esquerda, espais i sistemes de producció a l'època ibèrica i medieval (2001-2003)**", va permetre delimitar una zona destinada a ferreries, i aprofundir en l'estudi de la tecnologia dels metalls en època medieval, i en l'evolució d'aquesta tecnologia al llarg dels segles. També ha permès estudiar un camp de sitges alt-medieval, situat al redós de la muralla, amb el material actualment en estudi, cosa que permetrà actualitzar la cronologia d'aquest tipus d'estructures d'emmagatzematge. Finalment, pel que fa a l'època ibèrica, els treballs al redós de la muralla han precisat l'evolució urbanística de la zona entre els segles IV, III i II aC. L'interès d'aquesta estratigrafia,

que inclou una potentíssima destrucció, fan que en el següent projecte s'hi hagin inclòs les estructures de defensa com a objectiu principal.

Del 2004 al 2006 s'ha realitzat el 8è projecte triennal, amb el títol “**L'Esquerda: tecnologies de producció i estructures de defensa a l'època ibèrica i medieval (2004-2006)**”, al llarg del qual s'ha pogut acabar d'estudiar tota la zona destinada a tecnologia dels metalls, i més concretament les ferreries, donant així per acabada –de moment- l'excavació dels sectors al nord de l'església.

El novè projecte triennal (2007-2009) sobre: **L'Esquerda. Espais d'hàbitat i sistemes de defensa a l'època ibèrica i medieval (2007-2009)**, va començar amb l'excavació del poblat medieval al sud de l'església³ i, en el bienni 2008-2009 s'ha centrat a delimitar l'antiga necròpolis entorn de l'església romànica. La present Memòria d'Excavacions presenta els resultats de l'excavació efectuada a les campanyes del 2008 i 2009, en dues àrees: a la part nord de l'església, on encara s'han localitzat restes d'habitatges sobre l'antiga necròpolis, i l'inici de l'excavació en extensió de la necròpolis situada al sud de l'església⁴.

També s'ha treballat en el desè projecte biennal (2010-2011), que s'ha centrat completament en la necròpolis al sud de l'església, actualment en curs d'estudi i que serà objecte de la propera Memòria d'Excavacions.

A part de les excavacions biennals programades, la intervenció actual s'emmarca dins del projecte biennal 2012-2013: “LA MURALLA DEL JACIMENT ARQUEOLÒGIC DE L'ESQUERDA (RODA DE TER, OSONA). EXCAVACIÓ I RESTAURACIÓ, 2012-2013”. En virtut del conveni de les Caixes Catalanes amb la Generalitat de Catalunya, aquest projecte ha estat acollit per l'Obra Social “La Caixa”, que en finança la realització durant el bienni 2012-2013.

³ *L'Esquerda. Memòria de les Excavacions Arqueològiques Àrea Medieval 2007.*- Memòria presentada al Servei d'Arqueologia de la Generalitat de Catalunya, desembre 2009.

⁴ Ollich, I. (Et Alii): *L'Esquerda (Les Masies de Roda – Roda de Ter, Osona).* Memòria de les excavacions arqueològiques de l'Àrea Medieval 2008 i 2009.

MOTIVACIONS DE LA INTERVENCIÓ

La muralla del jaciment arqueològic de l'Esquerda (Roda de Ter, Osona) és un dels elements visibles més importants de l'assentament. Tot i així, l'aspecte actual el presenta després de que a la dècada del 1960 es va treure el sediment i enderroc que la cobrien amb maquinària, sense cap mena de control arqueològic. Per tant, les dades arqueològiques que en coneixem pertanyen majoritàriament de les cales i prospeccions efectuades des de la seva cara interna, a partir dels anys 80, al llarg d'excavacions programades. La muralla presenta una seqüència estratigràfica que va des de l'època ibèrica fins a finals de l'Edat Mitjana.

L'excavació de la muralla és un dels objectius principals del projecte marc d'intervenció a l'Esquerda previst entre els anys 2012 i 2013. La seva consecució representa intervenir en un perímetre de més de 60 m lineals pel sector Nord. Aquesta és l'extensió màxima coneguda fins ara de la muralla, i es tractaria de verificar la seva dimensió total.

Tanmateix, la muralla es troba dins de l'espai catalogat com a BCIN i l'estat de conservació actual del tram d'aquesta construcció defensiva és pèssim, per tant s'ha decidit actuar en aquesta zona per tal d'evitar una degradació major i procedir a una posterior restauració i revalorització de la fortificació.

Per tal de conèixer millor aquest element i procedir a la seva restauració es va presentar el projecte per a ser inclòs en les propostes dels ajuts d'obra social previstos en el Conveni signat el 2011 entre la Generalitat i les caixes catalanes. El projecte va ser escollit per l'Obra Social "la Caixa".

Abans de realitzar l'excavació, però, és necessària una neteja de la vegetació de caràcter superficial, sense realitzar remocions de terra ni recollir material arqueològic. Amb aquesta neteja, es pretén realitzar la primera fase que consisteix en veure quina és l'extensió i quin és l'estat de conservació de les restes de la muralla.

OBJECTIUS DE LA INTERVENCIÓ

La muralla és l'element més destacat a l'entrada del jaciment. Les bardisses i alguns arbres han crescut al costat i per sobre del seu perímetre, degradant de forma progressiva i gradual la construcció defensiva. L'objectiu d'aquesta intervenció era realitzar una tala i desbrossa de tota la vegetació superficial.

Aquesta acció ha de permetre establir els passos definitius per a desenvolupar el projecte que consistirà en un estudi arqueològic exhaustiu, és a dir és la base per començar a treballar en la delimitació de l'estructura en la seva totalitat, l'excavació en extensió i la seva futura consolidació.

Més enllà dels beneficis científics per al propi jaciment, el projecte permetrà d'una banda incrementar el coneixement sobre moments històrics importants, i molt poc coneguts de la història de Catalunya, i, de l'altra posar de relleu l'assentament, i fer-ne un recurs turístic-cultural de gran interès per al territori.

TREBALLS REALITZATS

Els treballs han consistit bàsicament amb el control i seguiment del procés de neteja de la vegetació per tal de:

- Comprovar l'estat de conservació de la muralla.
- Veure quin és el perímetre actual.
- Evitar qualsevol possible afectació involuntària per part de l'equip de neteja forestal sobre la muralla.
- Registrar de forma gràfica – mitjançant fotografies – el procediment dels treballs i els resultats un cop acabades les tasques de desforestació.
- No s'ha realitzat cap tipus de remoció de terres.
- No s'ha realitzat cap recollida de material arqueològic.

METODOLOGIA EMPRADA

La metodologia emprada ha estat condicionada pel tipus d'intervenció, és a dir, no hi ha hagut remoció de terres ni recollida de materials arqueològics. Simplement s'ha realitzat una neteja de la vegetació.

Aquests treballs de neteja de la vegetació es van realitzar amb l'equip del TAC Osona, especialitzats en tasques de jardineria i treballs forestals.

Per a realitzar aquesta feina, tant sols es van utilitzar eines de tall per a les plantes, sense que s'arranqués cap arrel que pogués malmetre o comprometre l'estabilitat i la conservació de la muralla. Les eines utilitzades foren desbrossadores STIHL de capçal rotatori amb accessoris de disc triturador i fil per a tallar la vegetació com ara aranyoners, (*Prunus spinosa*), romagueres i esbarzers (*Rubus ruficosa sp.*), etc. Per altra banda, es va utilitzar una serra mecànica també STIHL per a tallar petits arbres com ara oms i alzines.

La vegetació es va tallat a ran de terra, deixant un marge de uns 2-5 cm. El brancatge resultant de la desbrossa va ser triturada per les mateixes màquines desbrossadores amb el disc triturador. Això va deixar tota una capa de vegetació triturada per sobre del nivell superficial.

El control arqueològic va ser dut a terme pels arqueòlegs directors que van fer la supervisió sobre el terreny i van registrar el procés mitjançant càmeres fotogràfiques digitals.

REGISTRE FOTOGRÀFIC I PLANIMETRIA.



Imatge del tram nord de muralla abans de començar els treballs de neteja forestal.



Imatge del tram est de muralla abans de començar els treballs de neteja forestal.



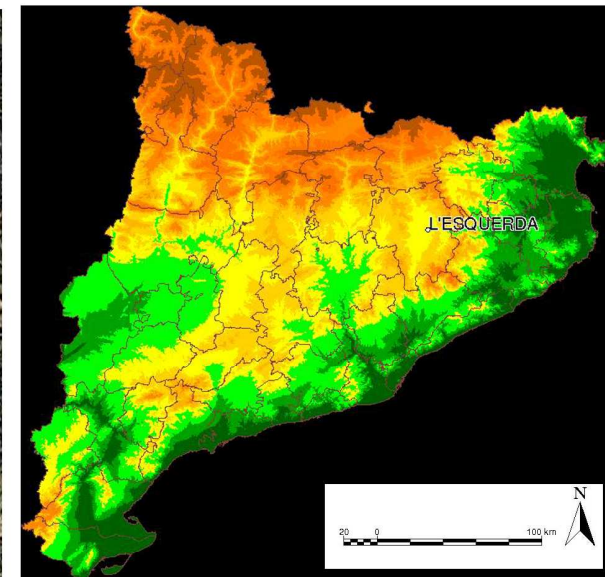
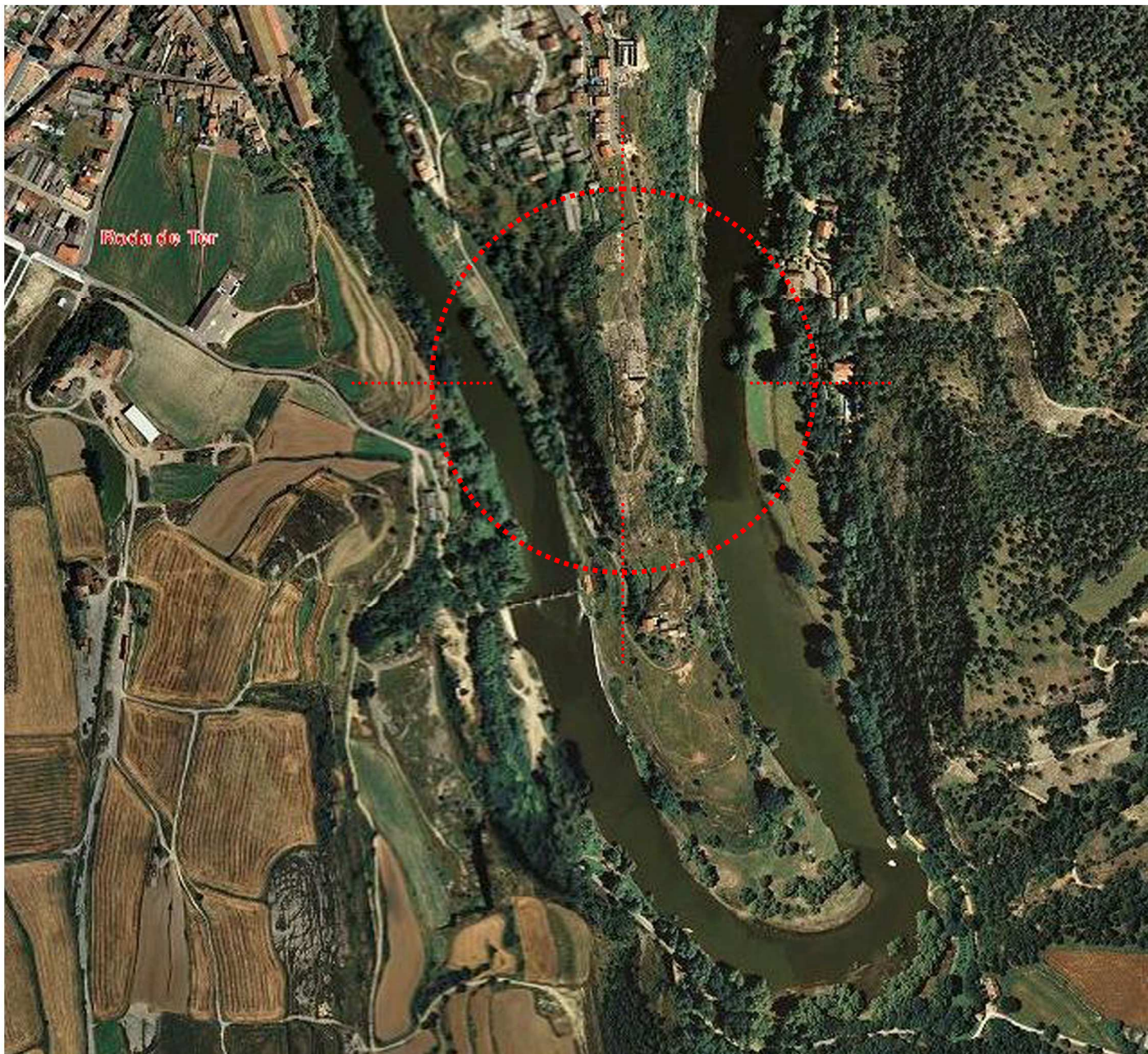
Imatge de l'inici dels treballs amb desbrossadores a la zona nord de la muralla.



Imatge de la zona est de la muralla un cop finalitzats els treballs de neteja.



Imatge d'una nova estructura que podria correspondre a una possible torre de defensa a la zona nord-oest.



LOCALITZACIÓ GEOGRÀFICA

NOM DEL PROJECTE:
Projecte d'intervenció a la muralla de
l'Esquerda. Bienni 2012 - 2013

MUNICIPIS:
Les Masies de Roda / Roda de Ter

COMARCA:
Osona

PROVÍNCIA:
Barcelona

**FUNDACIÓ PRIVADA
L'ESQUERDA**



CONCLUSIONS: INTERPRETACIONS DE LA INTERVENCIÓ.

La intervenció de control de la neteja de la muralla ha permès veure que l'extensió del tram de muralla al nord és de uns 60 metres lineals. A més, s'ha pogut descobrir una possible estructura, composta per una cantonada en angle recte, que podria ser part d'una torre defensiva de l'antiga muralla al cantó nord oest.

També s'ha pogut observar que la major part del perímetre de la muralla resta trencat i és difícil resseguir el seu perímetre. Per altra banda, a la zona exterior de la muralla, s'ha pogut apreciar com part de l'enderroc de la muralla podria haver estat aprofitat per construir les parets de les terrasses dels camps de cultiu que fins a mitjans del segle passat cobrien el jaciment.

Pel què fa a la zona est, no ha estat possible identificar el perímetre de la muralla sense una excavació, ja que no s'aprecien restes de murs visibles.

Aquesta intervenció servirà de base pels treballs futurs d'excavació i consolidació de la muralla del poblat ibèric i medieval de l'Esquerda, sobretot per a delimitar en concret els espais on s'efectuaran les cales i sondeigs.