

**MEMÒRIA DE LA INTERVENCIÓ ARQUEOLÒGICA  
PREVENTIVA DE CONTROL  
A LES COVES DE LA  
VILA I DE LA FONT MAJOR  
(l'Espluga de Francolí, Conca de Barberà)**

Entre els dies 21 a 26 d'octubre de 2011

Tarragona, setembre de 2012

Memòria de la intervenció arqueològica de control realitzada a

**LES COVES DE LA VILA I DE LA FONT MAJOR  
L'ESPLUGA DE FRANCOLÍ  
(CONCA DE BARBERÀ)**

Entre els dies 21 a 26 d'octubre de 2011

Direcció de l'excavació:

Marta Fontanals Torroja

**Elaboració de l'informe:**

Marta Fontanals, Juan Ignacio Morales.

**Participació en la intervenció:**

Marta Fontanals

## FITXA TÈCNICA

**Nom del jaciment:** Cova de la Vila i cova de la Font Major

**Terme municipal:** l'Espluga de Francolí

**Comarca:** Conca de Barberà

**Coordenades UTM:** X: 341.547  
Y: 4.584.922

**Altitud:** 411 m.s.n.m.

**Accés:** Per arribar-hi cal entrar al nucli urbà de l'Espluga de Francolí i dirigir-se l'avinguda Catalunya, on al recórrer-la s'identifica fàcilment l'entrada a les coves.

**Context:** En el nucli urbà.

**Tipus de jaciment:** Cavitat formada en conglomerats amb dipòsit sedimentari originat per aportacions exteriors d'origen al·luvial i processos d'interior de cova. S'han documentat almenys 5 nivells arqueològics.

**Cronologia:** Edat mitjana- Plistocè superior.

**Direcció:** Marta Fontanals i Torroja

**Intervenció:** Del 21 al 26 d'octubre de 2011

**Estat de conservació:** Mitjà

**Protecció:** La superfície intervinguda es troba coberta amb una malla transpirable i ciment.

**Sigles del material recuperat:** FM'11 + Nivell + núm. objecte.

**Propietari dels terrenys:** Ajuntament de l'Espluga de Francolí

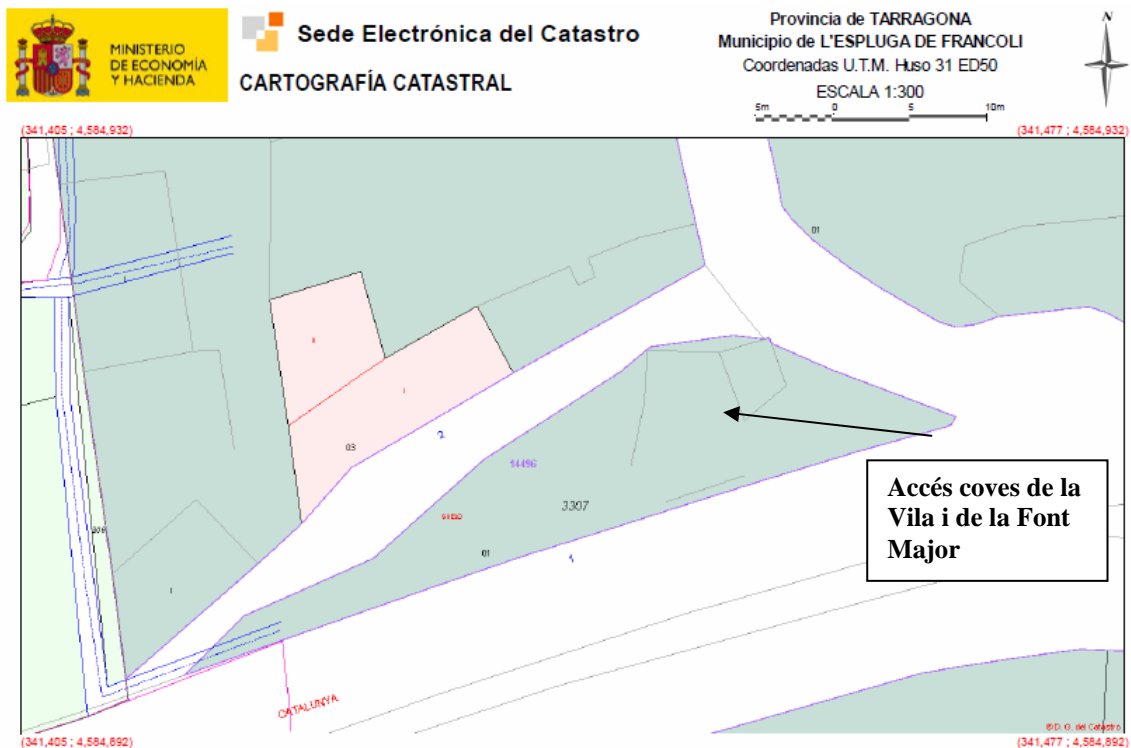
**Promotor:** Factory

**Finançament:** IPHES.

I.	Situació del jaciment	5
II.	Geologia de la cavitat i context geològic	6
III.	Notícies històriques	9
IV.	Motivacions i objectius de la intervenció	12
V.	Metodologia i descripció de la intervenció	14
ANNEX I. Planimetria		17
ANNEX II. Estratigrafia		
ANNEX III. Dossier fotogràfic		25
BIBLIOGRAFIA		34

## I. SITUACIÓ DEL JACIMENT

La cova de la Vila i la cova de la Font Major (l'Espluga de Francolí, Conca de Barberà) formen part del complex càrstic anomenat Coves de l'Espluga. El seu accés es localitza en ple casc urbà de l'Espluga, concretament al nord-est, tot i que l'extens sistema càrstic que forma la cavitat, de gairebé 4 km de recorregut conegut, es desenvolupa en sentit est-oest pel subsòl de la vila. Es situa a 411 metres d'alçada s.n.m, les seves coordenades UTM són X: 360.437 i Y: 4.561.094 i la referència cadastral és 1449601CF4814G001H1 (veure figura 1).



**Figura 1.-** Situació de l'accés a les coves de la Vila i de la Font Major en el mapa parcel·lari. Extret de l'Intitut Espanyol del Catastro.

## II. GEOLOGIA DE LA CAVITAT I CONTEXT GEOLÒGIC

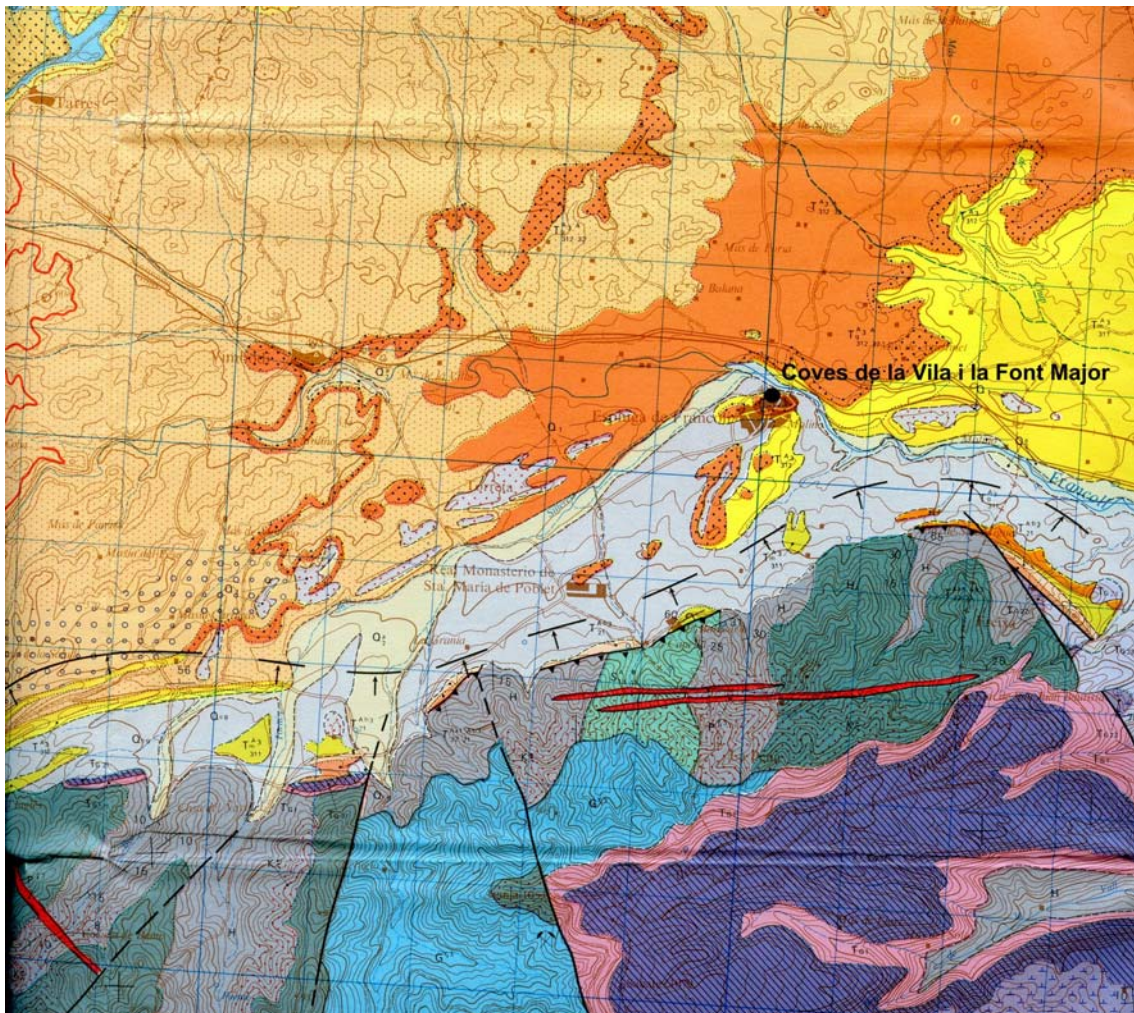
---

Geològicament, les Coves de l'Espluga tenen una gran rellevància i singularitat. Per una banda, es tracta d'un exemple molt ben desenvolupat de carst en conglomerats, amb un recorregut de 3.950 metres de galeries explorades que la converteixen en la tercera catalana de més recorregut i la segona en conglomerats, així com la setena més llarga del món excavada en conglomerats, fet que li ha valgut el reconeixement internacional de gran cavitat. I per l'altra, es tracta d'un sistema càrstic binari, on les aigües que han format dels conductes subterranis provenen de la infiltració d'una xarxa hídrica superficial, desenvolupada sobre roques no carstificables, i d'un sistema subterrani en forma d'aquífer conglomeràtic.

Els conglomerats on s'ha desenvolupat el carst de l'Espluga corresponen al pas lateral del fan Delta del Montsant (Oligocè) a parts més distals. Aquests conglomerats formen part dels sediments que omplen el vorell sud de la Conca de l'Ebre en els darrers estadis de la tectònica alpina. Els conglomerats, a l'alçada de l'Espluga, formen canals amb una potència mètrica a decamètrica, entremig de margues i lutites. Aquests canals poden tenir una continuïtat cartogràfica de diversos quilòmetres.

La conca hidrogràfica del sistema càrstic de l'Espluga té una superfície de 37 quilòmetres quadrats i agafa part de la conca de l'Ebre i de les muntanyes de Prades (Serralades Costaneres Catalanes). El límit entre les muntanyes de Prades i la conca de l'Ebre és a través de la falla de Poblet, la qual posa en contacte els materials paleozoics, basament de les muntanyes de Prades, amb els terciaris, els quals es troben, discordats, a sobre d'un substrat mesozoic (Trias) formant discordança progressiva. En aquesta falla poden aflorar paleorelleus de calcàries triàsiques, on s'han desenvolupat petits sistemes càrstics, que poden estar connectats amb el sistema càrstic conglomeràtic. El fet que la conca es trobi en aquestes unitats diferents implica una varietat de litologies i estructures que determina el seu caràcter binari. Els

materials paleozoics corresponen a la major superfície de la conca i, en aquesta part, la circulació hídrica és superficial, donant lloc als barrancs del Titllar, Tornés, Castellfollit, etc. Aquesta aigua superficial, quan arriba a la zona de relleu suau que formen els materials terciaris, s'infiltra donant lloc al sistema càrstic de la Font Major (o cova de l'Espluga). Cada torrent o barranc té un lloc d'infiltració pròxim a la falla de Poblet i són els principals alimentadors (al·lòctons) del sistema subterrani. Però també té una alimentació autòctona gens menyspreable, tal com s'evidencia per nombroses formacions càrstiques: sumiders i conductes a la barra de Riudabella i les formes excocàrstiques de la Mata.



**Figura 2.-** Context geològic de les coves de la Vila i la Font Major. Extret del Mapa Geològic d'Espanya E. 1:50.000. IGME. Full 417, 33-16 l'Espluga de Francolí.

Les Coves de l'Espluga són la surgència d'aquest sistema càrstic descrit. La seva formació es produí principalment durant el quaternari. En un primer moment el riu subterrani sorgia a l'exterior per l'entrada principal de la cova de la Vila, quan aquesta i la de la Font Major eren una mateixa cavitat. L'esfondrament del colze que unia les esmentades cavitats deixà sense circulació hídrica la cova de la Vila i obrí una nova sortida del riu per l'actual entrada de la cova, que es podria trobar en el subsòl. Al quedar-se sense aportació hídrica, i per tant, sense nous sediments, en aquest indret quedaren al descobert dues noves entrades i una sèrie de petites galeries laterals que sortien a l'exterior per l'anomenada cova del Triangle (actualment tapada) i pel cingle de l'actual sala de recepció de visites.

Posteriorment, la davallada del règim pluviomètric i els consegüents canvis en els dipòsits sedimentaris ocasionaren que es produís una acumulació de sediments a la sala del Llac que obstruïren el curs del riu subterrani, que hagué de cercar una sortida per les diàclasis del riu que van de la sala del Llac cap a la font Major.

La galeria d'entrada de les Coves de l'Espluga és de dimensions considerables i actualment es troba excavada. A uns 275 metres de l'entrada es troba el riu subterrani que discorre aigües avall per unes galeries meandriformes i estretes fins a sortir a la Font Major. Aigües amunt, la galeria continua uns 450 m fins una sala on hi ha el pou artificial de la Biela. En aquest punt la galeria sifona i darrera queden quasi 3 quilòmetres de galeries fins l'altre sífó.



### III. NOTÍCIES HISTÒRIQUES

---

La primera notícia documentada sobre el coneixement de l'existència de la cova data de 1853, quan en les actes municipals es relata l'entrada a la cova per part d'un grup de persones pertanyents al consistori espluguí, entre elles l'alcalde. Després d'aquesta primera expedició s'anaren succeint les entrades a la cova amb l'objectiu de superar els recorreguts assolits i salvar obstacles com sifons, pous o galeries inundades. En paral·lel a aquestes activitats espeleològiques, a mitjans del segle XX des de l'ajuntament s'endegaren diversos projectes per a aprofitar l'aigua de la cavitat mitjançant la perforació de pous i habilitació de mines. En aquest mateix segle la cova però serví també com a polvorí i refugi durant la Guerra Civil, com a cava o s'hi cultivaren xampinyons, entre altres.

L'any 1993, degut a la importància geològica i arqueològica de la cova, es museïtzà la de la Font Major, que un any més tard s'obrí al públic. L'any 2000 es féu el mateix amb la cova de la Vila.

Pel que fa al jaciment arqueològic, es té notícia que no fou fins l'any 1957 quan en el curs d'una de les expedicions, promoguda pel SES (Societat d'Exploracions Submarines), es realitzà el primer reconeixement arqueològic de la cova de l'Espluga. Es descobriren diversos materials, bàsicament ceràmica i monedes i tot i que es construï un mur a l'entrada de la cavitat per evitar-ne l'espoli, la notícia de la troballa de materials arqueològics va ocasionar l'entrada furtiva reiterada a les galeries amb l'objectiu d'endur-se els materials, amb la consegüent destrucció del nivells arqueològics. Entre els anys 1961 i 1962 el Doctor Salvador Vilaseca realitzà l'estudi arqueològic del jaciment.

*A posteriori* de les intervencions de Salvador Vilaseca, s'han realitzat altres treballs i estudis arqueològics tant sobre la cova de la Font Major com la de la Vila. Entre aquests destaquen les intervencions arqueològiques dutes a terme sota la direcció de Margarida Genera; els estudis dels materials neolítics realitzats i publicats per Josep Maria Miró a principis dels anys 90 i les recents

publicacions d'Antoni Carreras incloses en l'obra general sobre l'Espluga de Francolí.

Segons les dades publicades fins al moment, les coves de la Font Major i de la Vila estigueren ocupades en diferents moments del plistocè i l'holocè, donant-s'hi usos diferenciats depenent de la cronologia:

- En el paleolític inferior, les restes òssies de diferents animals i un còdol suposadament explotat antròpicament evidenciarien l'ocupació de la cova de la Font Major per part d'animals i un possible habitació humana.
- Tant a la cova de la Font Major com a la cova de la Vila s'exhumaren efectius d'indústria lítica identificada com a musteriana, motiu pel que s'interpreta que els neandertals haurien accedit a la cavitat.
- A la cova de la Font Major es localitzaren una sèrie d'efectius lítics que es classificaren com a pertanyents al paleolític superior. El context però d'aquestes troballes no és clar.
- Les ocupacions neolítiques estarien ben representades a ambdues coves, amb la troballa d'abundants restes de ceràmica cardial, indústria lítica i òssia, fauna i diversos ossos humans que farien pensar en la utilització de les cavitats com a zona d'hàbitat, i en el cas de la Font Major, a més com a lloc d'enterrament.
- En un moment indeterminat de l'edat del bronze, probablement cap a les darreries del període, a la cova de la Font Major s'hi amagaren una sèrie d'objectes de bronze, concretament una destal de vores, un punyal, una espasa, un fragment d'una fulla d'una arma i dues agulles.
- La troballa d'una sèrie de recipients de ceràmica ibèrica i iberoromana, que per les seves característiques es relacionen amb la seva funcionalització votiva, com és el cas de petits càlats, gerres, gobelets, copes, etc., seria indicatiu del desenvolupament de rituals en la cova de la Font Major durant aquest període.
- La visita a ambdues cavitats en època romana i medieval es palesa amb la troballa de monedes i altres objectes d'aquestes cronologies, com una sivella atribuïda a l'edat mitjana.

- Ja al segle XX la cavitat s'emprà per a diferents funcions: polvorí durant la Guerra Civil Espanyola, cava o cultiu de xampinyons, entre altres.

## IV. MOTIVACIONS I OBJECTIUS DE LA INTERVENCIÓ

---

L'execució d'un nou projecte museogràfic a la cavitat a càrrec de l'empresa Factory, ha implicat l'obertura d'un pas entre les esmentades coves a fi efecte de comunicar-les. Com s'ha comentat en l'apartat anterior, un esllavissament va ocasionar la divisió de la galeria principal en dues, interrompent conseqüentment la circulació per l'interior i actualment obligant al públic visitant a haver de sortir a l'exterior per la cova de la Vila i tornar a entrar per la de la Font Major.

El discurs museogràfic pretenia evitar aquest punt i recuperar la circulació per l'interior, com seria originalment. Aquesta idea implicava obrir un pas a l'interior de la cova i lògicament, coneguts els seus antecedents arqueològics, que aquest estigués assessorat, supervisat i efectuat per arqueòlegs. Es requerí que aquesta tasca es realitzés des de l'Institut Català de Paleoeologia Humana i Evolució Social, concretament per Marta Fontanals i Patricia Martín, que dirigiren la intervenció i Juan Ignacio Morales. La sol·licitud i permís d'excavació corresponen al número d'expedient 501 K21 N 265-2011/2-7397 i es dugué a terme entre els dies 27 de juny a 5 d'agost de 2011.

La connexió entre les coves es realitzà just en la zona annexa a la seva comunicació artificial, en un indret on ja existia una petita obertura que fou tapiada amb una paret de pedra fa unes dècades. En aquest punt, que amb la intervenció arqueològica s'anomenà **sector A**, *a priori*, era on el desenvolupament de les obres podia ser menys complicat, degut a què és on es podien veure menys afectats els conglomerats que formen la cavitat per l'existència de l'esmentat forat. Una vegada iniciada l'excavació, es constatà que aquesta paret moderna no ocupava tota la superfície necessària per fer factible la circulació dels visitants, pel que s'hagué d'eliminar una petita superfície de la roca i excavar part de la secció estratigràfica conservada sota de la paret moderna, corresponent a la secció N-S, intervenir també en la

secció E-W per reduir-ne el gruix i finalment rebaixar el nivell de circulació actual per guanyar l'alçada necessària pel pas de les persones.

Aquests treballs arqueològics deixaren al descobert dues seccions del jaciment (veure annexos I i II), on a la part inferior, concretament als nivells Ig i III es recuperà abundant material arqueològic corresponent bàsicament al neolític antic. Aquests materials actualment es troben en fase d'estudi preliminar.

Degut a què amb la nova museïtzació, la zona on es troben ubicades les seccions havia d'esdevenir un lloc de pas dels visitants, es cregué convenient protegir-les, a fi efecte d'evitar possibles perjudicis en els paquets sedimentaris i el registre arqueològic. Així mateix, es decidí protegir també les parets que es trobaven als laterals d'ambdues seccions, tot i que no presentaven registre arqueològic ni interès sedimentològic al tractar-se d'aportacions modernes, per oferir la màxima protecció al jaciment arqueològic i alhora proporcionar un aspecte de continuïtat en tot el tram que havia estat intervingut.

## V. METODOLOGIA I DESCRIPCIÓ DE LA INTERVENCIÓ

---

Alhora de plantejar la protecció de les seccions i definir quin era el millor sistema a emprar, es va partir de la base que:

a.- Que es tractava d'una zona de circulació del públic durant la visita a les coves i que el nombre de visitants és molt elevat, arribant-se en alguns casos a gairebé 50.000 persones anuals.

b.- Que aquest punt era un passadís relativament estret, d'entre 130 i 70 cm. d'amplada.

c.- Que l'àrea a protegir no es trobava aïllada, sinó a l'interior de la cavitat, formant part d'un conjunt geològic i arqueològic.

En conseqüència, es van tenir en compte quatre factors principals:

1.- Que la zona arqueològica a protegir no era extensa. Es tractava d'uns 5 metres lineals de llargària per uns 2 m d'alçada màxima.

2.- La utilització d'un sistema que evités la col·locació de materials o infraestructures voluminoses a fi efecte de minimitzar la pèrdua d'espai de circulació. D'aquesta manera s'intentava evitar, en la mesura del possible, que el públic les toqués al passar i es poguessin produir desperfectes en la protecció i conseqüentment en el registre arqueològic.

3.- Que el sistema de protecció no significués un impacte visual pel visitant i s'integrés en la cova, formant un *continuum* amb les parets de la cavitat. Com s'ha esmentat, és una zona de pas del públic, pel que era important que es tractés d'una solució poc agressiva visualment i que transmetés la sensació de formar part de la pròpia cova.

4.- Que fos reversible i respectuosa amb el registre arqueològic, podent-se retirar i tornar a posar amb facilitat per evitar malmetre el registre a protegir.

Davant d'aquest condicionats es decidí que una de les opcions més adequades i de la que a més, disposàvem de referents en la seva utilització per especialistes en consolidació i protecció de jaciments arqueològics, com l'empresa ROCS S.C.P, era la de cobrir amb morter de ciment i arena tota la superfície de les seccions i les parets contigües, com si es tractés d'un arrebossat, a fi efecte de protegir la superfície i evitar, alhora, possibles desprendiments. Aquest procés de cobriment s'estructurà en tres fases:

1.- Primerament la col·locació en tota la superfície de les seccions d'una malla especial que permetés la subjecció del morter a les parets evitant que aquest entrés totalment en contacte amb el sediment arqueològic. S'ha optat per fer servir una malla de polipropilè de 4 mm de llum. Es tracta d'una malla utilitzada habitualment en construcció, d'un material resistent a la humitat per evitar-ne una futura degradació en un entorn que en té índexs molt elevats, com és el cas de les coves de la Font Major; que al estar foradada permet respirar el sediment i alhora que el morter s'adhereixi a una superfície vertical. Degut a què no pesa i és flexible s'adapta perfectament al relleu irregular de la superfície. La seva col·locació fou senzilla per la seva lleugeresa i per poder-se subjectar amb unes petites gafes al sediment. Tenint en compte les necessitats de subjecció que consideraren oportunes els operaris, se'ls indicà quins punts eren els més adients per introduir les gafes en el sediment, evitant en tot moment de malmetre el material arqueològic.

2.- Una vegada col·locada la malla en tota la superfície, aquesta es cobrí amb un morter fet amb arena, aigua i ciment de base calcària, que al ser de color blanc admetia l'addició de colorants per simular les tonalitats de les parets de la cova. S'hi afegí un colorant de color ocre per obtenir un color similar al dels conglomerats. S'aplicà una capa d'entre 2 i 3 cm aproximadament, procurant donar-li una textura i relleu similar al de l'entorn. S'optà per aplicar el gruix de morter mínim que requeria un adequat cobriment de les superfícies de manera que alhora es perdés poc espai físic i l'estructura resultant no suposés una càrrega de pes excessiva per les seccions.

Es tracta d'un mètode que no implica una despesa econòmica substancial, fàcil d'aplicar, reversible i que garanteix la protecció de les seccions afectant mínimament el sediment i registre arqueològic.

Finalment, cal esmentar que precisament aquestes característiques esmentades en el paràgraf anterior permeten que si en algun moment fos necessari descobrir les seccions, total o parcialment, la versatilitat del mètode permetria fer-ho de manera poc costosa i sense malmetre el jaciment.



## ANNEX I. PLANIMETRIA

---

A continuació:

**Figura 3.-** Planta general de la cova.

**Figura 4.-** Detall de la planta de la cova de l'Espluga on s'indica l'indret on s'efectuà la connexió entre coves i la ubicació de les seccions que es protegiren, corresponents a les seccions N-S (a-a') i E-W (b-b').

**Figura 5.-** Estratigrafia de les seccions N-S (a-a') i E-W (b-b') intervingudes durant l'excavació. Les cotes que es presenten al lateral esquerre fan referència a la profunditat respecte el punt zero de l'excavació, estant aquest pres segons les cotes absolutes.

**Figura 6.-** Seccions N-S (a-a') i E-W (b-b') on en marró s'indica la superfície de l'estratigrafia arqueològica protegida.

Figura 4.- Planta general de la cova de l'Espluga.



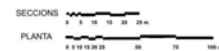
## COVA DE L'ESPLUGA

L'Espluga de Francolí (Conca de Barberà)

Topografia:

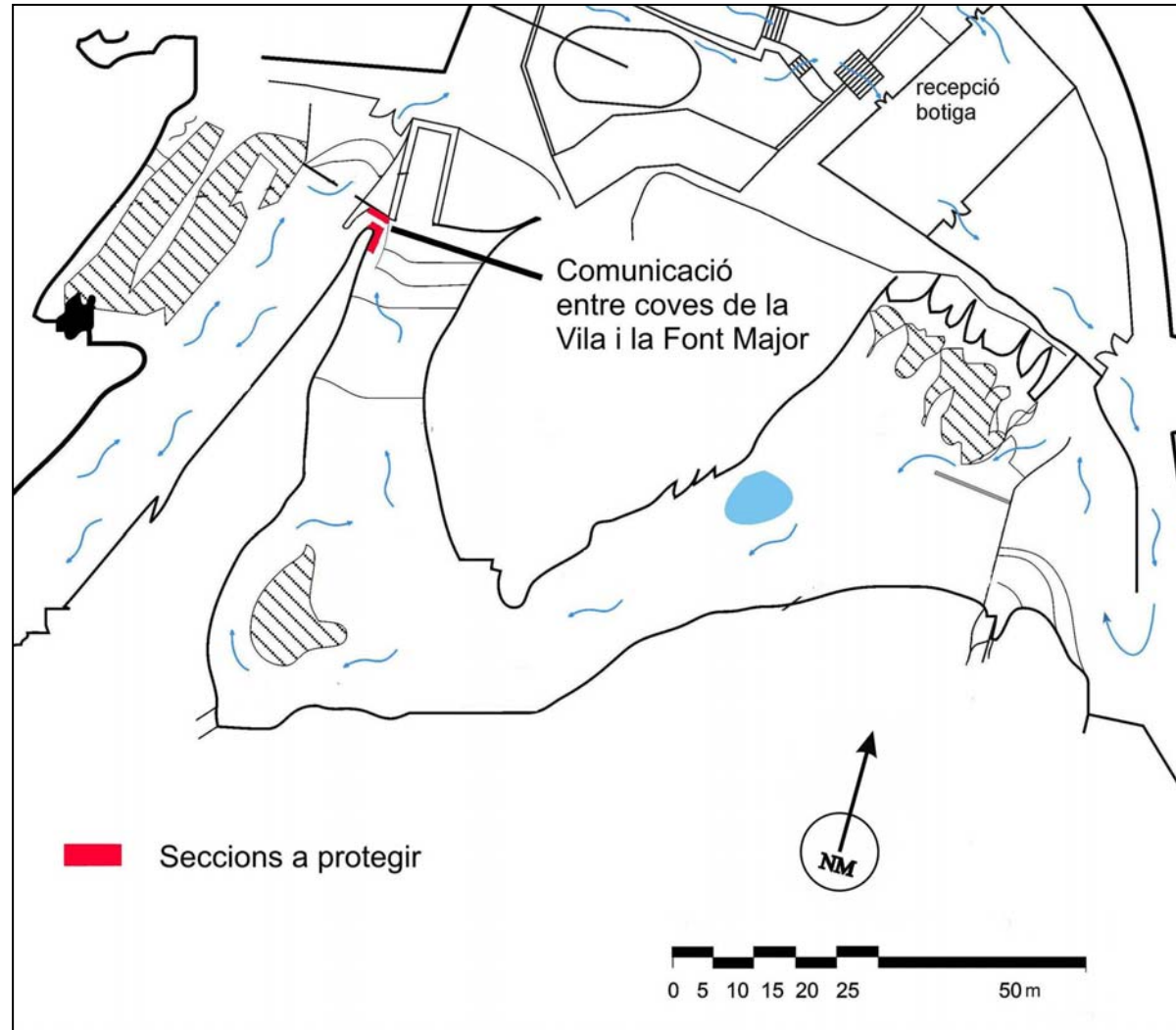
E.R.E - C.E.C. 1985-1990

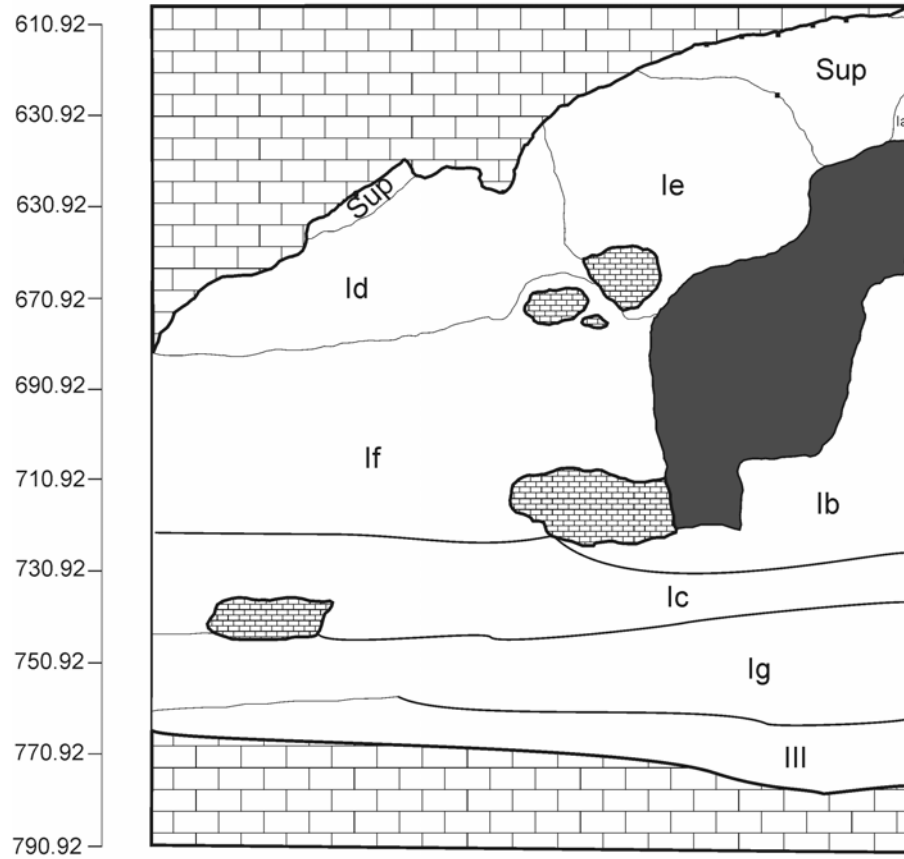
Dibuix: Antoni Anglès Coordinació i síntesi: Miquel Bosch



RECORREGUT TOPOGRAFIAT : Cova de l'Espluga : 3.590 m  
Cova dels Moros : 130 m

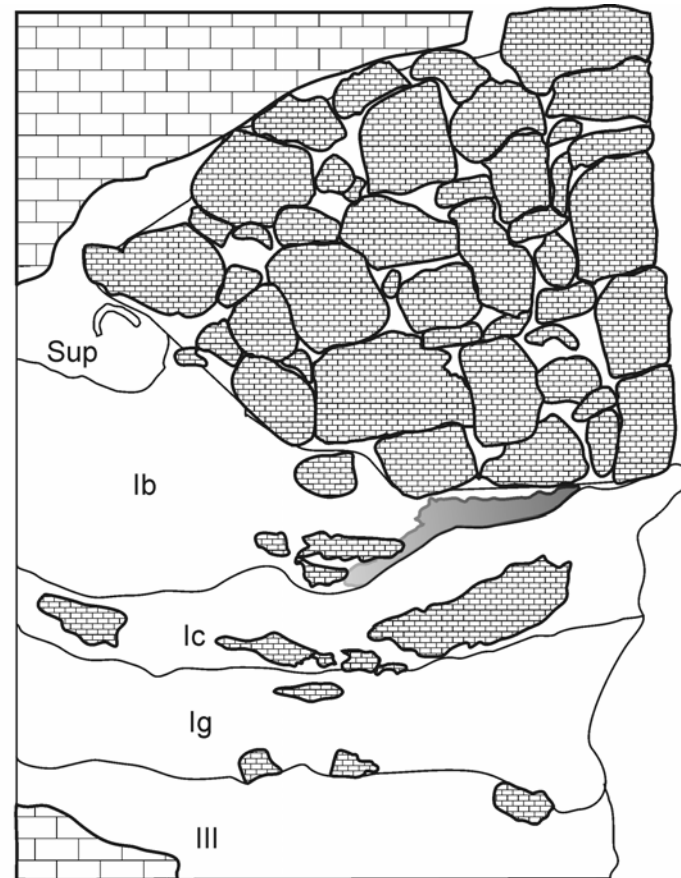
Figura 4



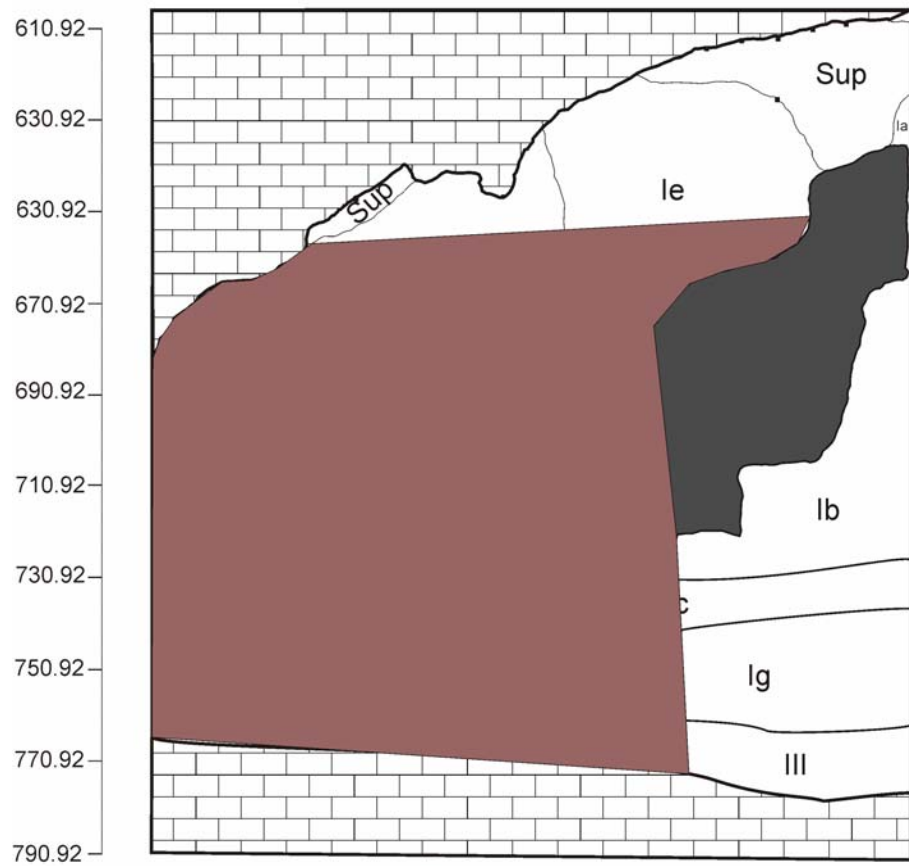


50 cm

Cova de la Vila  
Secció N-S (a-a')

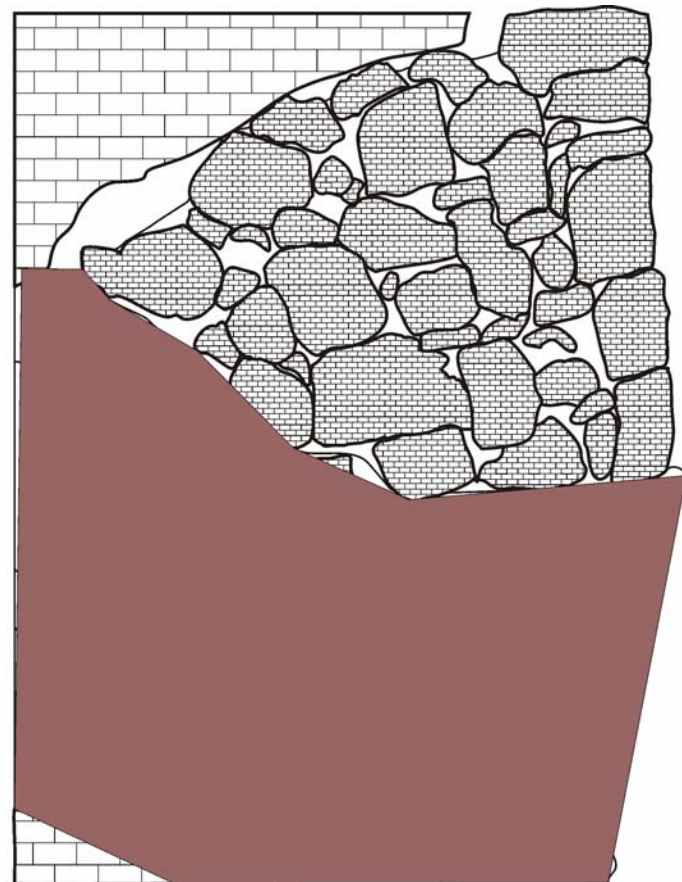


Cova de la Vila  
Secció E-W (b-b')



50 cm

**Cova de la Vila**  
**Secció N-S (a-a')**



**Cova de la Vila**  
**Secció E-W (b-b')**

## ANNEX II. ESTRATIGRAFIA

---

Pel que fa a l'estratigrafia arqueològica del sector A, la successió té una potència aproximada de gairebé 2 metres i es pot dividir en 2 conjunts arqueològics principals, que s'han denominat, de dalt a baix, I i III. El conjunt I alhora es divideix en els nivells Ia, Ib, Ic, Id, Ie, If i Ig.

Per sota i damunt d'aquestes unitats arqueològiques s'han descrit els nivells Sup i IV. El nivell Sup correspon al paquet sedimentari que rebleix la successió i la cova en aquest indret. Està format per una matriu d'arenas compactes de color marró-taronja amb presència de graves procedents de la descomposició del conglomerat. Es troba molt carbonatat degut al contacte amb les parets de la cova. Amb presència esporàdica de carbons. En un moment indeterminat es veié afectat per la construcció d'una paret de pedra en sec, encara existent.

Subjacent a aquest nivell superficial es troba el primer nivell arqueològic, l'**Ia**, identificat únicament a la secció E-W (b-b') i format per una matriu arenosa de color marró-gris amb presència de graves i còdols procedents del conglomerat i altres de pissarra i corneana. S'hi troben diversos fragments de ceràmica, probablement ibero-romana. Aquest nivell es trobava just per sobre de la paret moderna feta amb pedres lligades amb ciment, abans esmentada, que tapiava el forat existent que connecta ambdues cavitats i que en la secció N-S (a-a') es veié afectat per la construcció de l'esmentada paret.

El nivell **Ib**, present en ambdues seccions, es localitza entre l'esmentada paret de pedres lligades amb ciment i una altra paret de pedra en sec que constitueix la part superior de la secció E-W. Està constituït per diferents deposicions d'arenas de color marró amb tendència al color gris degut al seu caràcter orgànic i a la presència de carbons. Està compactat i carbonatat i també compta amb graves i fragments de conglomerat procedents de la pròpia cavitat. S'hi localitzaren dos fragments de ceràmica que correspondrien a algun moment entre el neolític i l'edat del ferro.

El nivell **lc** es localitza en ambdues seccions i es troba, en part, just per sota de la paret de pedra en sec i el nivell **lb** a la secció E-W (b-b') i per sota dels nivells **lb** i **lf** a la secció N-S (a-a'). Format per una matriu arenosa de color marró-carabassa, de caràcter orgànic i amb escassos còdols i graves. S'hi localitza una acumulació de carbons i cendres. La base del nivell està formada per diferents blocs de conglomerat probablement testimoni d'un petit desprendiment del sostre de la cova.

A la secció N-S es localitza el nivell **ld**. Format per una matriu argilosa de color marró-gris degut a la presència abundant de restes de carbons i cendres. Amb alguns blocs i graves, aquests darrers de descomposició del conglomerat. S'hi ha localitzat material arqueològic.

El nivell **le** es troba únicament a la secció N-S. Format per un paquet sedimentari de matriu arenosa de color marró, compactada amb abundants còdols procedents de la disgregació del conglomerat i diversos blocs de calcària i corniana. La presència de teula moderna i el fet que a la part superior hi hagi una fisura en la roca, permetria assignar-li un origen secundari i relativament modern.

Subjacent als dos nivells anteriors es localitza l'**lf**, amb matriu argilosa de color marró-carabassa, amb abundants graves procedents del conglomerat. S'hi ha localitzat material arqueològic de difícil descripció cronològica. Si bé no té continuïtat amb la secció E-W, aquest nivell presenta unes característiques molt similars a l'**lc**, tant en la composició com en la coloració del sediment.

El nivell **lg** consisteix en un paquet sedimentari de matriu arenosa-argilosa, de coloració marró-gris, de caràcter eminentment orgànic, amb graves, fragments de conglomerat i clasts. Amb abundant presència de carbons i material arqueològic.

El nivell **lll** es caracteritza per un sediment arenós de color carabassós, amb abundants graves d'origen fluvial. En la secció E-W es recolza directament

damunt del conglomerat que forma la cavitat. Presenta material arqueològic atribuït al neolític antic.

Per la composició i pendent observada en els paquets sedimentaris que formen la successió estrigràfica intervinguda, interpretem que l'origen de la sedimentació dels conjunt I es deu a una combinació d'aportacions exteriors, possiblement per circulació d'aigua de poca intensitat que entraria a la cavitat per l'obertura recent que s'hauria originat amb l'esfondrament del sostre a inicis de l'holocè, i a la pròpia acció antròpica.

Pel que fa al conjunt III, per la seva composició no es descartaria un origen endocàrstic.



## ANNEX III. DOSSIER FOTOGRÀFIC<sup>1</sup>.

---



**Figura 7.-** Vista general des de la cova de la Vila de la comunicació entre coves, abans d'iniciar les tasques de protecció de les seccions.

---

<sup>1</sup> Degut a un problema tècnic amb la càmera fotogràfica emprada durant el seguiment, que malauradament no es va poder resoldre, no podem adjuntar en aquesta memòria les imatges corresponents al procés de protecció del jaciment arqueològic. Aquest fet va ser comunicat en el seu moment al Servei d'Arqueologia i Paleontologia de Tarragona.



**Figura 8.-** Vista general des de la cova de la Font Major de la comunicació entre coves, abans d'iniciar les tasques de protecció de les seccions.



**Figura 9.-** Secció E-W abans d'iniciar les tasques de protecció de les seccions.



**Figura 10.** Seccions N-S i E-W en la zona de comunicació entre coves.



**Figura 11.-** Vista general des de la cova de la Vila una vegada efectuades les tasques de protecció de les seccions.



**Figura 12.-** Vista general de la zona de comunicació entre les dues coves una vegada efectuades les tasques de protecció de les seccions.



**Figura 13.-** Vista general des de la cova de la Font Major una vegada efectuades les tasques de protecció de les seccions.



**Figura 14.-** Detall dels treballs de protecció realitzats. A la part superior es pot veure el dipòsit sedimentari original i a la inferior, la part de l'estratigrafia coberta per el material protector.



**Figura 15.-** Detall de la superfície que protegeix la secció arqueològica E-W (b-b').



**Figura 16.-** Detall del cobriment dels nivells arqueològics Ig i III.



**Figura 17.-** Detall del cobriment del nivell If. Es pot observar la textura i coloració donada als materials emprats per protegir les seccions.





**Figura 18.-** Detall de la secció N-S (a-a') protegida.

## **BIBLIOGRAFIA**

---

- Carreras, A.; Roca, J. 2002. *Història de l'Espluga de Francolí. Antics pobladors*. Vol II. Pagès editors. Lleida.
- Carreras, A.; Roca, J. 2004. *Història de l'Espluga de Francolí. El medi natural i el medi humà*. Vol I. Pagès editors. Lleida.
- Carreras, A.; Roca, J. 2007. *Breu història de l'Espluga de Francolí*. Pagès editors. Lleida.
- Ballesteros, A. 2008. Restitució paleoambiental de l'entorn de la Cova de la Fonta Major (l'Espluga de Francolí) mitjançant la palinologia i el Sistema d'Informació Geogràfica (GIS). DEA. Universitat Rovira i Virgili.
- Ballesteros, A. 2009. Restitució paleoambiental de l'entorn de la Cova de la Fonta Major (l'Espluga de Francolí) mitjançant la palinologia i els sistemes d'informació geogràfica. *Aplec de Treballs (Montblanc)*, 27. Pàgs. 71-80.
- Miró, J.M. 1989. El neolític a la Conca de Barberà: La Cova de la Font Major (Espluga de Francolí) (1). *XXXV Assemblea Intercomarcal d'Estudiosos de Catalunya. Valls- Vila-Rodona*. Vol I. Pàgs. 219-234.
- Miró, J.M. 1995. La cultura material del neolític antic a la Conca de Barberà. *Pyrenae* 26. Pàgs: 39-52.
- Vilaseca, S. 1959. Noticia del hallazgo de objetos de bronce en la cueva de la Font Major, de l'Espluga de Francolí. *Ampurias*, 21. Pàgs. 266-273.
- Vilaseca, S. 1969. La cova de la Font Major. *Trabajos de Prehistoria*, XXVI. Pàgs. 117-202.

Vilaseca, S. 1973. *Reus y su entorno en la Prehistoria*. Rosa de Reus.