

mestall

any VI
núm. 15
juny 2004

mestall: 1. mescla de diferents espècies de cereals; 2. conjunt homogeni de coses diverses

Butlletí de l'Associació d'Història Rural de les Comarques Gironines

BRACONS: Camí sense retorn? ¹

La construcció de l'eix viari de Bracons i les seves conseqüències ambientals, econòmiques, polítiques i fins i tot simbòliques, han omplert un munt de pàgines de la nostra premsa en els darrers anys. I la dimensió mediàtica s'ha vist especialment reforçada aquests últims mesos fruit de les diferents posicions que havien defensat en campanya electoral els partits polítics que donen suport al nou govern de Catalunya. Aquesta infraestructura viària, que malmet de forma crítica dues valls d'una inqüestionable

cosa determinava i justificava una concepció inicial d'aquesta infraestructura com autopista o autopista. A partir d'aquesta primera proposta inicial, s'han anat succeint l'elaboració de diversos projectes fins arribar a l'actualitat. Curiosament, tots els projectes presentats fins l'actualitat han estat inicialment considerats com a modèlics, però han acabat essent rebutjats fruit de les seves moltes deficiències tècniques i dels impactes que portaven associats. Aquesta no ha estat, ni molt menys, l'única "irregularitat"

bellesa paisatgística, biològica i cultural, la vall del Fornés i la vall d'en Bas, és sens dubte el paradigma d'allò que anomenem el "desenvolupament insostenible", perquè reforça de manera intolerable un model de mobilitat i de tractament del territori que caldria superar i enterrar de manera definitiva. Una idiosincràsia d'intervenció territorial que malauradament és encara avui dominant i que comporta arreu efectes indesitjables -i deixeu-me afegir que és encara més remarcable en un país tan petit com el nostre, un país que, a més, no pot al·legar desconeixement, ja que ha viscut massa vegades en la seva pròpia pell aquesta manca de cura i de sensibilitat pels valors naturals i culturals.

La contemporània polèmica sobre Bracons s'enceta als inicis de la dècada dels anys 90 amb la presentació al públic del primer estudi d'enllaç viari Vic-Olot com una alternativa a l'Eix Transversal. En aquell moment, es remarcà explícitament el seu paper de via pensada per engolir el trànsit internacional, és a dir concebuda per donar servei al transport pesant, la qual

associada a aquest polèmic projecte, ja que també s'ha denunciat reiteradament la manca d'un estudi d'alternatives, com podrien ser la millora de la xarxa viària actual o la implantació de la connexió ferroviària, i l'avaluació comparativa del seu cost-benefici; o la inexistència d'una justificació socioeconòmica solvent del projecte, ja que la presentada per l'administració ha estat refusada per diferents economistes independents de primera fila que han remarcat els seus errors metodològics -només a tall d'exemple, és bo de recordar que ignora els costos ambientals de l'obra, però paradoxal-

ment sí que en quantifica uns suposats beneficis ambientals (!?)-; o la fragmentació del projecte en diverses parts per tal de no haver d'avaluar globalment el seu impacte ambiental i alhora intentar minimitzar l'oposició que pogués generar; o les moltes dificultats posades per tal que els ciutadans exercissin el dret a la informació i a la participació, la qual cosa es palesa amb moltes de les decisions preses, per exemple, l'obertura de períodes d'exposició pública just al

SUMARI

Portada

Bracons: camí sense retorn?

Entrevista

Pegerto Saavedra.
Història rural a Galícia

Llibres

Joquim M. Puigvert,
Josep Danés i Torras,
arquitecte. *Una biografia professional*

Antoni Saumell,
Viticultura i associacionisme a Catalunya. Els cellers cooperatius del Penedès (1900-1936)

R. Garcia i P. Gifre (eds.)
127 genealogies de Fernando Viader

Pere Sala,
Manufacturas de Corcho SA (antiga Miquel & Vincke)

Recerques en curs

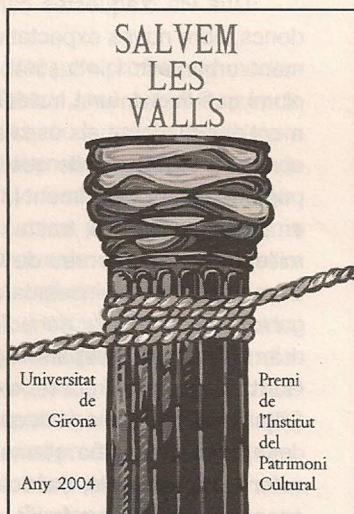
Dibuixant la nació: de l'elogi del camp a l'apologia de la ciutat (1890-1906)

Els tancaments de terres a Catalunya. Fonts per a l'estudi d'una "revolució silenciosa" (1714-1783)

Museus

Can Magarola, una masia-museu d'Alella

Agenda



La plataforma *Salvem les Valls* ha estat guardonada amb el premi IPAC 2004 concedit per l'Institut del Patrimoni Cultural de la Universitat de Girona

mig de les vacances estiuenques...

Per altra banda, cal remarcar que, més enllà dels impactes vinculats a la construcció física de l'eix viari, cal tenir ben presents els impactes que es generaran a posteriori com a conseqüència de les expectatives de creixement urbanístic i industrial vinculades a una via de comunicació de llarg recorregut com aquesta. Per

" Que ens expliquin com podem 'créixer' infinitament en un espai finit. Sens dubte, la quantitat ha de donar finalment pas a la qualitat "

molt que s'hagi volgut qualificar, sobretot darrerament, de "via intercomarcal", sembla clar que, per qüestions purament geogràfiques, en cap cas desenvoluparà aquesta funció: qualsevol transportista provinent del centre de la Península Ibèrica, quan arribi per l'eix transversal a l'alçada de la ciutat de Vic, derivarà la seva ruta cap a Europa per Bracons, la via més ràpida i econòmica tant per raons de temps, de quilometratge, de peatges, etc. Ras i curt, per una qüestió de costos.

Una via d'aquestes característiques, doncs, obre noves expectatives de creixement urbanístic i industrial: més edificacions que tindran una incidència especialment directa sobre els espais agraris de la comarca, més enllà de què es vulgui i es pugui "segellar" legalment la vall d'en Bas en base a què es tracta d'una de les millors terres de conreu de Catalunya i la seva gènesi està vinculada al vulcanisme garrotxí. La darrera dècada ja ha estat dramàtica pels espais agraris de la Garrotxa -i això es pot fer extensible a tot Catalunya-, que n'ha patit una progressiva desaparició i malbaratament i que ha sofert una ubicació caòtica i irracional, especialment pel que fa als nous polígons industrials, que empastifen bona part de la comarca sense una adequada planificació. Com mai, l'espai agrari respon a l'etiqueta d'espai de reserva a l'espera de la voluntat d'ocupació per part d'altres usos considerats com a més rendibles. Un model de "desenvolupament" que s'estén sense cap mena d'ordre, concert ni limitació. Aquesta ha estat la dinàmica viscuda i patida amb una pressió urbanitzadora molt menor de la que es viurà a mig termini: per certificar-ho només cal donar un cop d'ull a la Vall del Bianya, al pla de Begudà o al pla de Politger. O ens prenem

molt seriosament una adequada, seriosa i raonada ordenació del territori -en l'àmbit agrari, per exemple, encara no s'ha desenvolupat el Pla Sectorial d'Espais d'Interès Agrícola-, o acabarem perdent també els darrers exemples que ens resten d'espais agraris ben conservats. Amb ells perdrem una part importantíssima del nostre patrimoni natural i cultural. No hi ha dubte que no ens ho podem permetre, això: hem d'entendre que el creixement urbanístic i industrial, o de qualsevol mena, ha de saber i poder fixar-se uns límits. O, altrament, que ens expliquin com podem "créixer" infinitament en un espai finit. Sens dubte, la quantitat ha de donar finalment pas a la qualitat, així com al respecte pels valors del present i del passat. Un repte que no es fàcil, però algú em pot dir què és fàcil en un món complex com en el que vivim?

L'aprovació de l'eix viari Vic-Olot per Bracons, tot i les oportunes modificacions introduïdes, suposa un camí sense retorn que condemna de forma irremeiable alguns dels paisatges més bells del nostre país. Uns paisatges que s'han anat dibuixant i perfilant mica en mica al llarg de la història a partir d'una combinació de natura i cultura. Aquesta aprovació suposa el reforçament de la profunda divergència entre la pràctica territorial real i el discurs polític de la sostenibilitat. Aquest model antagònic és una lamentable i tràgica paradoxa del nostre temps.

En una carta de suport a *Salvem les Valls* (plataforma de persones i entitats contràries a la construcció de l'eix viari Vic-Olot per Bracons), el maig de 1999 el prestigiós i reconegut socioecòleg Ramon Folch recordava que "progressar és avançar, no pas simplement moure's", i acabava el seu escrit amb una pregunta i una reflexió plenament vigents a dia d'avui: "amb quina competència pretenen governar els que pensen de forma tan antiquada? El progrés construeix, destruir és reaccionari". Cal que tots en prenguem nota amb la voluntat d'evitar i esmenar, en la mesura que sigui possible, errors i nyaps tan greus com el de Bracons. Un projecte viari que simbolitza un model de "desenvolupament" que ens condueix a un camí sense retorn, a una societat sense un futur digne ni de qualitat pels nostres fills i filles.

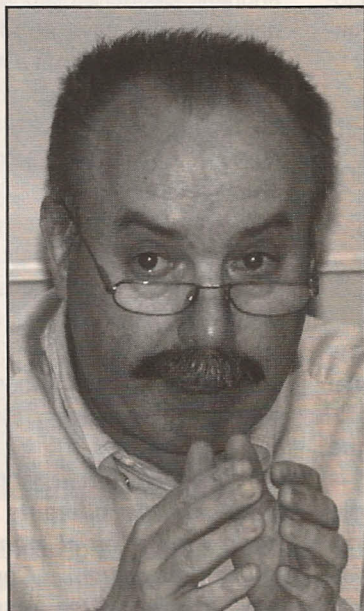
Josep Vila i Subirós, geògraf.
Professor de la UdG

NOTA

1. Per tal de poder disposar d'una descripció detallada sobre l'origen, l'evolució i el posicionament dels diversos agents implicats en aquest conflicte territorial, una interessant font d'informació és la següent referència bibliogràfica:

CASTAÑER, M.; MALLARACH, J. M. i VILA, J., "L'eix viari de Bracons. Infraestructura viària, articulació territorial i impacte ambiental", dins NEL-LO, O. (ed.), *Aquí no!. Els conflictes territorials a Catalunya*, Barcelona, Editorial Empúries, 2003, 114-139.

Pegerto Saavedra



Pegerto Saavedra és un dels màxims exponents de la historiografia gallega contemporània. El passat divendres 7 de maig, dins el programa dels Seminari d'Història Rural organitzats pel Centre de Recerca d'Història Rural de la Universitat de Girona, va

història rural a Galícia

impartir el seminari titulat La sociedad de los pazos, siglos XVII-XIX. Vam voler aprofitar la seva estada entre nosaltres per parlar amb ell sobre la seva trajectòria.

Podries començar explicant la teva formació com a historiador...

Vaig formar-me a la Universitat de Santiago [de Compostel·la] entre els anys 1971-1976. Durant aquell quinquenni vaig tenir diversos professors i, finalment, vaig inclinar-me per la Història Moderna, que a la pròpia facultat comptava aleshores amb un departament molt prestigiós. Vaig fer els meus primers treballs sota la direcció del professor Antonio Eiras Roel; ell fou dels qui introduí a Galícia i a bona part d'Espanya la metodologia d'*Annales*. Tant la meua formació com les meves primeres investigacions depenen en certa manera del modernisme que estava vigent a Santiago, el qual derivava de la historiografia d'*Annales*. A partir d'aquests moments, he de reconèixer algunes altres influències, com la de tipus marxista, i més tard la de la historiografia italiana i també la d'altres historiadors més propers a la història cultural.

Podries concretar-les?

Durant la carrera i els primers anys d'investigació, les lectures més habituals van ser de la historiografia marxista i, més concretament, les de Pierre Vilar. Recordo

que era molt citat pels professors modernistes i el professor José Ángel García de Cortázar, que és medievalista, ens deia a classe que havíem de saber de memòria el *Crecimiento y desarrollo* de Pierre Vilar. Exagerava una mica, però en el fons tenia molta raó! D'aquesta manera, tots vam rebre aquesta influència vilariana, que considero molt positiva per a la historiografia modernista espanyola. A partir d'aquí, vaig anar coneixent altres tipus d'historiadors, especialment Edward [P.] Thompson, al qual professo una gran simpatia; em sento molt proper a ell. Ja més tardanament, Giovanni Levi, amb qui també m'identifico bastant; i alguns historiadors francesos que s'han dedicat a la història cultural, com, per exemple, Roger Chartier.

La teua tesi i els teus primers treballs de recerca ja van ser treballs d'història rural. Aquest interès reflecteix la influència d'Annales?

Sí; penso que obeeix a aquesta raó. A *Annales* la història rural hi ocupava un lloc privilegiat. De totes maneres, encara avui dia no se sap ben bé per quina raó la història rural va aconseguir aquesta mena

d'hegemonia a França, i en part després a Espanya. Pel que fa a mi, està clar, el meu propi origen camperol va dur-me a estudiar les condicions de vida dels meus avantpassats col·lectius. D'altra banda, jo vaig néixer quan encara vigien algunes pràctiques de l'antic règim. En certa manera, doncs, la memòria i la història s'entrecruaven. La tria de la província de Mondoñedo com a marc per la tesi doctoral va deure's fonamentalment a l'abun-

" A vegades hi ha un afany excessiu de novetat, d'estudiar casos particulars, de presentar com a nou corrent allò que en realitat és una ocurrència "

dància de fonts: tenia una capital d'una diòcesi i arxius eclesiàstics; havia estat capital de província, tenia arxius de protocols i arxius municipals. L'abundància de fonts influí molt en l'elecció, així com la diversitat geogràfica i la diversitat de mitjans socials, entre el món urbà i el rural. Vaja: finalment, al treball, es posaren de relleu aquesta diversitat de fonts i de mitjans que es podien estudiar.

Això era el 1982. Han passat més de vint anys. Com ha evolucionat la teva recerca?

Després de la lectura de la tesi, de la seva publicació, etcètera, vaig seguir treballant bastant en qüestions d'història rural, si bé en temes poc treballats, com ara l'anàlisi d'institucions senyoriales (monestirs, etc.), dels béns comunals o història de la família camperola. Reflectia els canvis que anava notant en la historiografia mateixa. D'altra banda, la tesi és un treball acadèmic, i està limitada, conscientment o no, pels canons i les normes d'un treball d'aquesta naturalesa. Aleshores vaig dur a terme alguns treballs de divulgació o d'alta divulgació, o de llibres destinats al gran públic i que a vegades inclouen estudis i materials com el de la vida quotidiana. Concretament d'aquest treball sobre la vida quotidiana, que em fou encomanat des de la universitat, n'acabà sorgint un breu llibret. Fer-lo va dur-me molta feina i em suposà molt de temps, perquè no estava avesat a escriure en forma d'assaig. Després, l'editorial Crítica, a través del professor Fontana, es brindà a traduir-lo; vaig ampliar-lo molt, i aquesta ampliació va deure's tant a la investigació que vaig dur a terme en

aquells moments, com pels materials que ja anteriorment havia recollit dels arxius i que, per dir-ho d'alguna manera, tenia en conserva. Aquell llibre va ser una mena d'ajustament de comptes, com si m'hagués dit a mi mateix: "a veure, tot aquest treball que he fet podria quedar reflectit aquí"; i també, per dir-ho així, va ser com un homenatge adreçat als protagonistes anònims d'aquella història, els camperols gallecs; es tractava de fer un esforç per dignificar la història, un esforç per presentar de manera assequible diverses facetes de l'esdevenir històric que habitualment no eren tractades -o, almenys, que no eren tractades en treballs de tipus acadèmic. Era, doncs, una història que pretenia fer història des de baix, a la manera d'E.P. Thompson, tot i que no sé si vaig aconseguir-ho o no. Aquí hi ha la influència tant de Levi com de Thompson i d'altres historiadors com Chartier. Amb tot, jo diria que fonamentalment de Thompson.

La teva obra reflecteix la voluntat d'integrar els diferents móns que hi podien haver en el món rural: aldeas, monestirs, pazos... Continues defensant la idea d'una història global o total?

No dic que s'hagi de fer "història total", perquè això podria interpretar-se malament. El que cal fer és explicar coherentment els problemes, com deia el gran mestre Pierre Vilar. No es pot argumentar que "s'ha de ser especialista en tot", perquè ser especialista en tot és impossible. Per tant, crec que l'historiador ha d'explicar l'evolució d'una societat, o d'un grup social, d'una manera coherent; i això porta a tractar aspectes diversos. No em considero especialista de "la totalitat", però sí que aspiro a oferir una visió global o bé d'una societat o bé d'un grup, però sense aïllar els problemes. L'especialització pot estar bé en alguns casos, però també és una renúncia.

La teva obra es caracteritza pel creuament entre fonts de tipus molt divers: comptabilitats agràries, documentació privada, correspondència, fons judicials...

Amb el temps, i especialment en el llibre sobre la vida quotidiana, vaig intentar incorporar-hi força fonts de caràcter qualitatiu, perquè, crec, de vegades són resolutives. També ho són les quantitatives, però hi ha fonts quantitatives que en aparença són molt contundents però que tal vegada no responen a realitats, perquè

Pegerto Saavedra és Catedràtic d'Història Moderna de la Universitat de Santiago de Compostel·la, pertany al departament d'Història Medieval i Moderna i imparteix docència a la facultat de Geografia i Història.

Entre les seves darreres publicacions cal destacar:

Señoríos y comunidades campesinas. Aportaciones a la Historia Rural de la España Moderna, A Coruña, Fundación Pedro Barrié de la Maza, 2003, 217 pp.

"La Historia Agraria de Galicia en los últimos treinta años", dins *Balance de la Historiografía Modernista. Actas del VI Coloquio de Metodología Histórica Aplicada*, Santiago de Compostel·la, Xunta de Galicia, 2003, pp. 93-100.

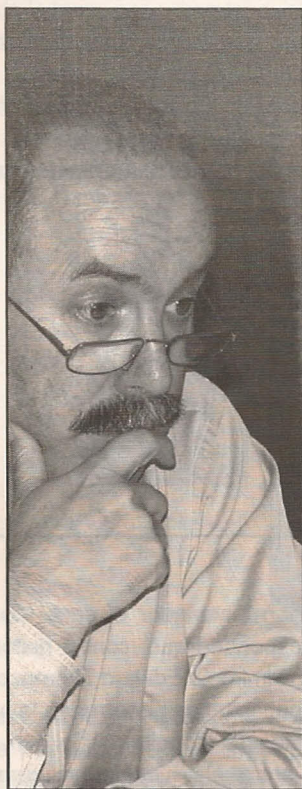
"Trayectoria de la Historia Rural", id., pp. 317-331.

"Una nueva mirada sobre la Historia Rural de la Montaña lucense", dins C. Fernández Cortizo et alii, *Universitas. Homenaje a Antonio Eiras Roel*, Universidad de Santiago de Compostel·la, 2002, I, pp. 397-410.

"Las lógicas de la organización familiar y de la reproducción social en la España cantábrica y noratlántica", dins *Historia y perspectivas de investigación. Estudios en memoria del profesor Angel Rodríguez Sánchez*, Mérida, Editora Regional Extremeña, 2002, pp. 141-149.

En l'actualitat, Pegerto Saavedra és al capdavant del projecte d'investigació:

"A fidalguía pacega: sociabilidades e cultura", finançat per la *Secretaría Xeral de Investigación e Desenvolvemento de la Xunta de Galicia* (PGIDTO1PX121004PR).



són falses. En les fonts qualitatives hi ha de tot; en aquest aspecte opino el mateix que opinava la microhistòria italiana, i en concret Eduardo Grendi: als arxius de vegades hi ha fonts que són molt escasses però que, no obstant, informen de pràctiques i de fets molt comuns (l'anomenada "excepció normal"). La documentació judicial de tribunals civils i tribunals eclesiàstics, que juguen un paper molt important durant l'època moderna, aporta de vegades matisos realment insòlits. Jo, no sé si encertadament o no, vaig dedicar moltes hores a arxius, potser més de les necessàries -perquè, si es va a l'arxiu, es perden hores de lectura-, però tenia certa obsessió pel treball d'arxiu; i, vaja, això m'ha permès acumular força informació que després he anat utilitzant.

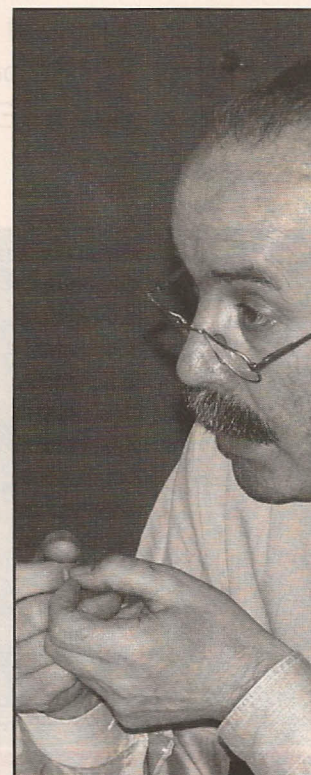
Des de Catalunya veiem la historiografia agrària a Galícia molt rica i molt activa. Com la veus tu?

En el camp concret de la història moderna, que és la que millor conec, crec que s'ha produït un canvi historiogràfic molt notable durant els últims 15 anys. Aquest canvi té aspectes positius i altres que no ho són tant. D'una banda, les monografies comarcals han estat parcialment abandonades, o han notat un important retrocés. Això potser és així pel fet que els lectors mostren menys interès que abans per la història anònima, estructural. I també ho veuen així els investigadors

joves, els propis estudiants. Moltes coses es van repetint i, de resultes d'això, perden originalitat i interès per a qui investiga. Tot està molt relacionat amb el canvi de paradigmes historiogràfics que es palpa a Espanya o a Europa. A més d'això, s'han de tenir en compte les pròpies inclinacions dels estudiants i, en general, dels investigadors: ara s'aborden noves qüestions de tipus cultural o de tipus demogràfic ("estratègies familiars"). Penso que és molt positiu que es notin corrents que potser foren abandonats, molt relacionats amb la historiografia italiana o amb l'anglosaxona. Però a vegades hi ha un afany excessiu de novetat, d'estudiar casos particulars, d'estudiar documents aïllats; de presentar com a nou corrent allò que en realitat és una ocurrència. Penso que això no és gaire positiu. Cal dir també una altra cosa: la investigació duta a terme per joves doctorands o tesinands ha anat a menys, perquè les expectatives de treball són menors que les d'anys enrere. Es produeix la situació paradoxal que als arxius hi ha més personal que quan jo hi treballava però que, en canvi, el nombre d'investigadors hi és molt inferior. Hi ha força més mitjans materials, com els projectes d'investigació subvencionats, les beques -fa 25 anys gairebé no es coneixien-, etcètera; i, no obstant, a vegades no hi ha mitjans humans per dur-los a la pràctica. Aquesta és una situació prou paradoxal arreu d'Espanya, perquè a la història se li reconeix actualment una gran importància, en bona part per causa dels debats sobre l'organització territorial de l'Estat.

La societat actual, segons tu, estaria interessada en la Història...

La història està molt viva. Això no vol dir que els historiadors controlin aquest debat, ni vol dir tampoc que hi intervinguin com haurien de fer-ho. Potser és un defecte dels investigadors que no tracten els temes de manera que siguin assequibles però sense la necessitat de caure en frivolitats; de manera que es puguin entendre i que interessin al gran públic. A la societat hi ha un interès evident per la història, i és probable que continuï, perquè els problemes de tipus territorial no se solucionaran a curt termini. Com que els historiadors tenim el privilegi de canviar el passat -penso que poc el futur-, és probable que es continuïn produint aquests debats sobre qüestions de tipus històric i que avui dia tenen una rellevància evident. Seria desitjable, però, que els historiadors tinguéssim un control major de tot



això, i no pas aficionats i d'altres persones, perquè alguns mostren un gran interès de manipulació.

Quin balanç faries dels mites que existien en la història de Galícia i que s'han destruït o canviat a partir de les recerques d'història rural?

Les investigacions en història rural de Galícia han contribuït a oferir una visió molt rica del que va ésser la història moderna: aquí no es percep tant, però a Galícia l'època moderna era fonamentalment una edat obscura. El gallec va ser abandonat a finals de l'edat mitjana: durant l'època moderna no es cultivà; no es va escriure en gallec fins al segle XIX. Aquest període era vist com uns segles obscurs, molt poc coneguts. Crec que la història rural i la historiografia han contribuït a donar rellevància a molts aspectes dinàmics: el dinamisme demogràfic, el dinamisme agrari, la lògica dels canvis agraris, dels canvis socials. Tot això està contribuint a mostrar la riquesa cultural en el sentit de la cultura popular, dels camperols. A més, s'ha donat molta importància a les diversitats internes que hi havia dins el territori de Galícia; i s'han descobert coses que ni tan sols no se sospitaven: la importància, per exemple, de la indústria tèxtil o de la indústria siderúrgica, o del cuir, a finals de segle XVIII. Vaja: que Galícia no era un país merament rural. La visió que es té avui dia difereix bastant de

“ A la història se li reconeix actualment una gran importància, en bona part per causa dels debats sobre l'organització territorial de l'Estat ”



sin "a quin historiador et sens més profer?", respondria que, com a historiador, qui més admiro és Edward Thompson, per la seva capacitat de penetrar en la història de les classes populars. I, si em fessin escollir entre els historiadors ruralistes, elegiria Pierre Vilar i Pierre Goubert. Vilar, per la seva coherència i pel seu rigor, i per molts altres aspectes; i Goubert perquè és un historiador molt independent; realment no milità a cap escola, i no tingué prejudicis a l'hora d'aproximar-se als problemes rurals, el que va fer magistralment. També admiro molt Meuvret, perquè tenia un coneixement molt profund del que era la vida rural, i un dels problemes de la història rural ha estat a vegades que l'han estudiada persones del món urbà, la qual cosa és perfectament legítima, però de tant en tant s'evidencien desconeixements bastant notables. El que és obvi no pot ser presentat com una troballa. Crec que algú que escriu una història de la medicina és més cautelós, malgrat que en pugui dir alguna de grossa. Si en història rural algú diu una obvietat, o fins i tot una bestiesa, de vegades passa desapercbut.

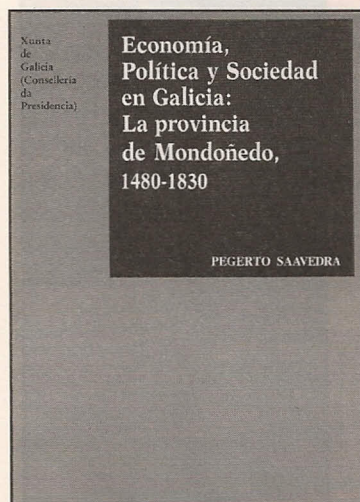
Fins a quin punt una obra com la de Giovanni Levi suposa una continuïtat o una ruptura respecte a aquests historiadors que estem comentant?

Crec que la primera part de *La herència immaterial*, la descripció de la comunitat, les relacions dins la comunitat i el mercat de la terra, significa un qüestionament gairebé complet de bona part de les monografies d'història rural, en tot allò referent a la utilització de dades que són tractades estadísticament, com si fossin dades homogènies i no estiguessin interferides per factors de tipus social. Sobre el

la que se'n tenia en èpoques passades. Sens dubte que es podien haver estudiat més coses: sobre la vida comunitària, sobre els conflictes socials, sobre la història de persones concretes; potser això ha quedat més abandonat. Probablement també aquests camins seran explorats en endavant.

Tornant a la teva trajectòria, et definiries com d'una escola, o d'una generació?

Avui no em definiria de cap escola. Una vegada, fa molts anys, fent broma amb els alumnes, vaig definir-me com un "romàntic ressagat". Potser sí que em definiria d'una generació. Si em demanes-



mercat de la terra, per exemple, existeixen alguns treballs exhaustius sobre preus de la terra extrets d'escriptures de compra-venda de terres; però els autors obliden que no hi havia pròpiament un mercat homogeni i que cada operació és un cas.

d'altres, o amb poques variants?". Això potser és cert; de fet, també a França s'han abandonat algunes tesis doctorals, de persones que duïen molts anys treballant-hi i no les han acabat. Personalment, penso que no es poden menystenir els



En aquest aspecte, el llibre de Levi és una absoluta novetat; i se l'ha tingut poc en compte, tot i que de vegades se l'ha invocat sense haver-lo entès.

Què els diries, als joves investigadors, sobre la història rural?

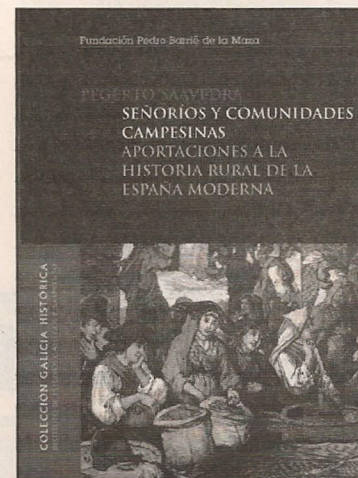
Hi ha una opinió maliciosa o, en tot cas, altament condicionada per la ignorància: s'atribueix a la història rural, com a única missió, estudiar els rendiments agraris, o els preus; i això, evidentment, és molt interessant, però hi ha moltes més coses. És certament interessant conèixer els rendiments i els preus agraris, però hi ha altres aspectes igualment rellevants que la història rural podria estudiar molt millor que no pas altres disciplines. Cal no oblidar que les tasques agropecuàries eren l'ocupació de la majoria de la població fins ben entrat el segle XIX. Si prescindeix d'aquesta realitat l'historiador no podrà explicar res. Per entendre l'antic règim, o per entendre el segle XIX, la història rural és un camp privilegiat, en el qual es poden observar una gran varietat de variables, tant d'història agrària com d'història cultural. És una mena de cruïlla de camins on hi conflueix gairebé tot, inclosa la política.

Potser pot haver-hi, entre els joves, la sensació que, en història rural, ja s'ha fet tot el que calia fer...

D'una banda, aquestes monografies de caire més uniforme poden arribar a saturar; un investigador pot preguntar-se: "per què haig d'estar cinc anys analitzant dades i traient conclusions si, finalment, acabaré escrivint allò que ja han escrit

resultats d'aquestes investigacions, que són molt importants. I, a més, alguns corrents actuals partidaris d'estudiar les relacions i els llaços socials i les estratègies individuals, etcètera -aquests aspectes tenen molt d'interès-, arriben a l'extrem de creure que una persona no pertanyia a un grup concret, o que un jornalero i un pagès ric tenien les mateixes possibilitats de promoció i de desenvolupar "estratègies". De vegades es parla tant d'"estratègies individuals" que fins i tot s'obliden les desigualtats socials. D'altra banda, alguns problemes de l'actualitat, com els mediambientals, revaloritzen aspectes de la història rural. La sensibilització ecològica i la valoració d'un patrimoni històricocultural en vies de desaparició (el que es relaciona amb l'aparició de museus i les rehabilitacions) estimulen l'interès per a la història rural. De fet, la història rural resisteix millor a les universitats joves, on se segueix practicant i promocionant i es renova constantment. En aquest sentit, voldria manifestar el meu reconeixement vers la Universitat de Girona i vers el seu grup d'història rural, que és molt dinàmic i que, a més d'altres projectes, té en marxa la col·lecció "Biblioteca d'història rural", de fonts i estudis. Em sembla que aquest grup constitueix tot un exemple, que convida a l'optimisme i demostra que, com diu un refrany galleg, "fai máis quen quere que quen pode" ("fa més qui vol que qui pot").

Per Rosa Congost i Xavier Torres
Transcripció: Lúdia Donat
Traducció: Daniel Ferrer



■ llibres

PUIGVERT i SOLÀ,
Joaquim M.

**Josep Danés i Torras,
arquitecte. Una biografia
professional**

Ajuntament d'Olot (Nova
Biblioteca Olotina, vol. 4),
Olot, 2003, 142 pp.

Josep Danés i Torras,
arquitecte
*una biografia
professional*

JOAQUIM M. PUIGVERT
I SOLÀ

4
Nova
Biblioteca
Olotina

Josep Danés i Torras, arquitecte: *biografia professional, biografia social*

Fent biografies es pot fer història social. Ho apunta l'autor al principi de la monografia sobre l'arquitecte Josep Danés i ho reafirma al llarg de les 142 pàgines d'aquest petit volum editat en motiu de la donació del seu fons professional a l'Arxiu Històric Comarcal d'Olot.

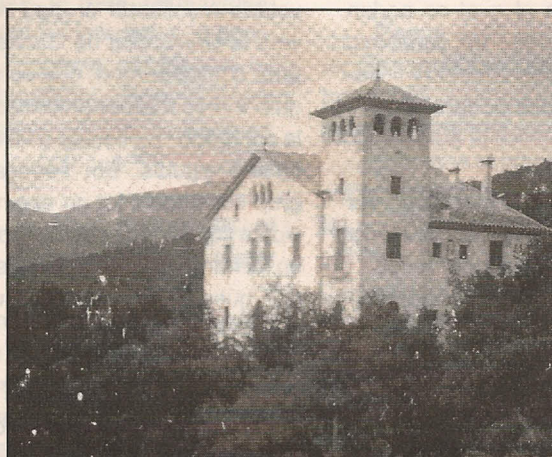
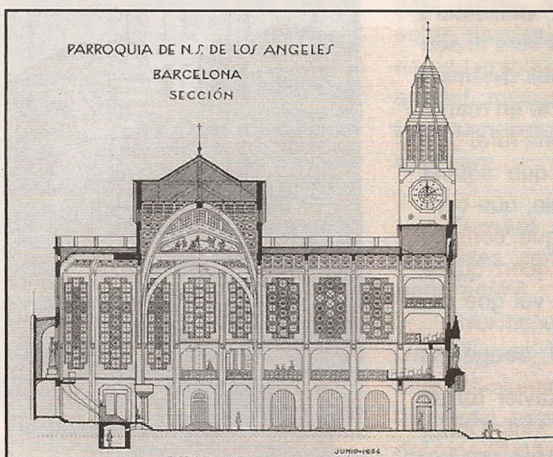
Petit volum que és un gran llibre. L'habilitat del seu autor, Joaquim M. Puigvert, ha aconseguit encabir, en una modesta presentació, tot un munt d'informació exhaustiva, detallada i rigorosa. El seu ofici d'historiador li ha permès parlar d'arquitectura amb ulls d'humanista, de manera que aconsegueix presentar-nos un arquitecte també humanista d'aquella generació que va fructificar entre el canvi de segle i la guerra civil. Joaquim M. Puigvert s'ha submergit de ple en la documentació professional de l'arquitecte olotí Josep Danés dipositada a l'Arxiu Comarcal d'Olot, ha repassat les seves obres d'arquitectura, al carrer i sobre els plànols, i ha parlat amb persones que el van conèixer de prop; no ha estalviat esforços revisitant els escenaris per on Josep Danés va passar, consultant els seus documents acadèmics i recuperant també les hores de lleure esmerçades per l'arquitecte al Centre Excursionista de Catalunya. Aleshores aquesta institució era un nucli d'activisme cultural on es forjaria tota una generació de personalitats, que treballarien de forma decidida per al coneixement del país i la conservació del nostre patrimoni, en una veritable croada de recuperació nacional orquestrada en les missions d'aquell excursionisme cultural.

Fins ara alguns de nosaltres teníem fixada la memòria de Josep Danés als seus treballs sobre l'estudi de la masia,

una obra monumental sobre el patrimoni català però que avui ja no podem veure com un heroic fet isolat. En efecte, Joaquim M. Puigvert ha posat en solfa les dades de la seva investigació per oferir-nos tant el ric perfil de l'arquitecte, com també de l'arqueòleg amateur, l'articulista, l'excursionista incansable, el catalanista proper a la Lliga, el catòlic i l'olotí.

Gràcies a la dissecció del personatge que Puigvert ens aporta, van apareixent davant nostre les coordenades d'un arquitecte que són alhora les de tota una generació i també de tota una època. I no es tracta només d'això, sinó que Puigvert aconsegueix alliberar-nos del clixé d'una concepció monolítica, afectats com estem per tòpics que desdibuixen la nostra percepció. Avui sabem que el conjunt dels intel·lectuals i arquitectes que nodriren el moment cultural que va de principis del segle XIX a l'esclat de la guerra civil no tenien un origen majoritàriament barceloní sinó que provenien de tot el país; estudiaven una carrera però sovint treballaven per contribuir al seu finançament. Aquesta inquietud econòmica tindrà continuïtat després d'aconseguir el títol, quan no tots esperaven viure només de l'exercici liberal de la seva professió, sinó que també aspiraven a aconseguir certs càrrecs de funcionariat per complementar els seus ingressos. L'estudi també serveix per eixamplar la filiació d'aquells arquitectes que no eren ni tots modernistes primer, ni tots o bé eclèctics o bé racionalistes després; però sí en bona part noucentistes, quan per sobre dels estils hi posaven els seus ideals culturals i l'afany de recuperar aquell gloriós passat nacional.

En el darrer capítol de l'obra, l'autor es refereix al reconeixement *post mortem* de la figura de Josep Danés. Sens dubte, queda molt per fer en aquest camp, i tre-



Planta de l'església parroquial de la Mare de Déu dels Àngels, a Barcelona (1934).

Masia Mariona, a Mosqueroles (1927-1931).

balls com els de Joaquim M. Puigvert, que, com a bon historiador, projecta una mirada pluridisciplinària als seus estudis, ens ofereixen claus d'interpretació essencials en la nostra història: ens situen la persona en el seu ambient i entre els seus coetanis, que estaven interessats en les mateixes coses, tenien gustos semblants i visitaven els mateixos llocs. Josep Danés, Jeroni Martorell, Francesc Folguera, Ricard Giralt Casadesús, Rafael Masó, tots ells avançaven en la mateixa direcció; i fins i tot ens agrada pensar que podien haver estat asseguts treballant a la mateixa taula, seguint-se les petjades en una mateixa ruta de muntanya o viatjant en tren vers els mateixos destins. Per altres

fonts, de fet, sabem que entre ells es coneixien, que es veien i que s'escrivien.

Des de la nostra pobra perspectiva del segle XXI podem rellegir el país a la llum dels qui ara fa un segle començaren a parlar de molts dels temes que encara avui resten oberts. Caldrà avançar en el seu coneixement per poder ser dignes hereus dels seus treballs. És de justícia conservant-ne la memòria amb estudis com aquest de Joaquim M. Puigvert, ja que, per sobre de la biografia personal, fan possible el retrat de tot un moment històric, a voltes gloriós i sovint magnificat en la nostàlgia.

Rosa Maria Gil Tort

Saumell, Antoni; *Viticultura i associacionisme a Catalunya*

Un munt de documentació, feta servir amb rigor i analitzada amb una perspectiva global, serveix a l'autor per endinsar-nos en un vessant concret de l'associacionisme a Catalunya, el dels cellers cooperatius del Penedès del primer terç del segle XX. Fil per randa, Saumell ens presenta els inicis, les arrels d'ordre i populars, els pioners, els sindicats emblemàtics d'una i altra arrel, i reflexiona sobre les llums i les ombres que envoltaren el seu desenvolupament; i també es fixa en els obstacles i els límits que condicionaren els seus resultats, que qualifica d'escadussers.

Lluny de ser un món idíl·lic de pagesos que hipotecaven les seves quatre parcel·les per contribuir a la gran obra col·lectiva, els factors socials, polítics i econòmics que confluïren en el cooperativisme fan d'aquest un políedre amb molts punts de fuga, que, de ben segur, han donat molta feina a l'autor, ja que ha encerclat moltes de les seves possibles derivacions, especialment les econòmiques, en un territori que, a més a més, també presentava diferències entre el nord i el sud.

Tot i que una bona part dels pagesos penedesencs s'ho miressin des de fora, a les acaballes de la Restauració algun interès comú movia alhora propietaris benestants interessats en mantenir l'ordre i la pau social, clergues que veien trontollar els fonaments de segles, tecnòcrates paternalistes de la Mancomunitat, polítics republicans que feien clientela, pagesos que lluitaven per integrar-se al capitalisme, entre d'altres. Aquest interès comú podia ser con-

juntural, però hi era. L'ombra de la revolució russa arribava arreu i, si el 1894 els socis de la FTARE de Peces havien estat expulsats del sometent, els propietaris del Vendrell ingressaven al cos parapolicíac el 1919. Era també el moment de la CNT i la Unió de Rabassaires estava a punt d'obrir portes. La primera atjava la revolució -al Penedès, les col·lectivitats agràries arribarien a la vintena- i la segona demanaria la plena propietat de la terra per als pagesos. Potser sí urgia enlairar la bastida del cooperativisme, perquè les reformes semblaven urgents.

Ara bé, l'acurada anàlisi que fa Saumell dels recursos socials, econòmics i financers dels cellers penedesencs, de la relació directa entre recursos i innovació tecnològica, i d'algunes conseqüències de les mancances, com l'endeutament i la dependència externa, demostra que no n'hi havia prou amb un grapat d'homes disposats a tirar endavant. Feien falta recursos, i feien falta tant si el cooperativisme és entès com l'intent de la classe dominant per perpetuar-se al poder i conservar el control social, com si és vist com una oportunitat per millorar les condicions de vida dels pagesos sense alterar el sistema social i econòmic; o com ambdues alhora.

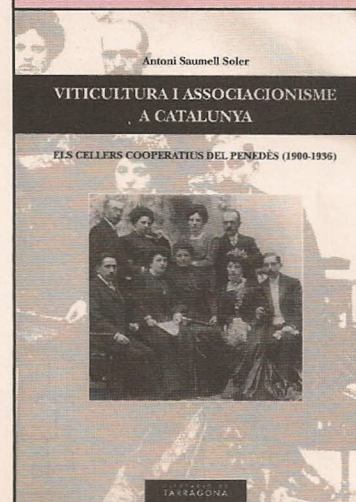
Tenim a les mans, en definitiva, un estudi necessari, documentat, profitós. Un nou pas endavant de la història agrària a Catalunya, que m'ha fet recordar Pau Palau Sadurní (1891-1980), de Sant Jaume dels Domenys, desterrat a terres gironines per la dictadura de Primo de Rivera i, amb la revolució social, l'organitzador del col·lectivisme agrari a la zona de Palafrugell.

Marciano Cárdbaba

SAUMELL i SOLER,
Antoni

Viticultura i associacionisme a Catalunya. Els cellers cooperatius del Penedès (1900-1936)

Diputació de Tarragona,
Tarragona, 2002, 418 pp.



■ llibres

GARCIA, Ricard i
GIFRE, Pere (eds.)

**127 genealogies de
Fernando Viader. La
memòria familiar dels
propietaris gironins**

CCG Edicions, Girona, 2004,
286 pàgines.

127 GENEALOGIES DE FERNANDO VIADER

LA MEMÒRIA FAMILIAR DELS PROPRIETARIS GIRONINS

EDICIÓ A CURA DE RICARD GARCIA I PERE GIFRE



Aquest llibre aparegut ara fa uns mesos ens dona a conèixer l'important treball que l'erudit genealogista Fernando Viader i Gustà ha anat elaborant al llarg de molts anys de la seva vida. Si bé en cercles reduïts de parents i amics la seva feina pacient era prou coneguda, ara la publicació d'aquest llibre permetrà la seva divulgació a un públic força més ampli, així com la valoració i el reconeixement que la seva feina es mereix.

El títol i el subtítol triats per al llibre donen una primera idea del contingut i de la magnitud de l'obra de Viader, tot i que s'ha de dir que les genealogies que aquí es presenten són en realitat només una tercera part de les realitzades per l'autor.

Les famílies representades en el llibre tenen la particularitat de pertànyer totes elles a un grup social molt concret i definit, el dels hisendats gironins, la classe propietària d'arrels pageses que esdevé hegemònica durant el segle XIX i amb la qual, val a dir, sabem que l'autor se sent plenament identificat.

La representativitat territorial de les 127 famílies protagonistes abasta la totalitat de les comarques gironines, per bé que d'una manera molt desigual, ja que la majoria d'elles es concentren a la zona de l'Empordà, Gironès i Pla de l'Estany.

El treball de Viader està fonamentat en la recerca als arxius parroquials i als arxius particulars conservats de moltes d'aquestes famílies, inclòs l'important arxiu patrimonial de l'autor.

A part de l'interès purament genealògic que a primera vista es podria intuir, aquest llibre va més enllà, tal com es posa de manifest després de la lectura d'uns magistrals capítols introductoris que han redactat expressament per a l'ocasió Rosa Congost i Pere Gifre. En efecte, d'una banda aquestes genealogies proporcionen una ingent quantitat d'informació, i això les converteix en un font molt

valuosa per als estudis de demografia històrica; i, d'altra banda, des del punt de vista de la història social, aquest conjunt de genealogies permeten aprofundir en els comportaments d'aquest grup social i en la seva trajectòria des de la baixa edat mitjana fins als nostres dies. Un grup social homogeni i cohesionat que cada cop coneixem millor gràcies als treballs duts a terme des de fa uns anys pels historiadors del món rural.

L'edició dels arbres genealògics, a cura Ricard Garcia, es veu complementada per un utilíssim índex onomàstic que recull la totalitat dels 12.196 noms de persones que apareixen a l'obra, tot remeient-los a la genealogia corresponent.

La publicació d'una obra d'aquestes característiques no és una empresa fàcil; per tant, no és estrany que s'hagi fet esperar, tot i l'interès que des d'un primer moment va mostrar l'Associació d'Història Rural per tirar endavant aquest projecte. Finalment, però, l'empresa ha arribat a bon port, gràcies a l'aixopluc institucional de la Diputació de Girona, el Consell Comarcal del Pla de l'Estany i l'Ajuntament de Vilademuls. Esperem que en un futur no molt llunyà puguin donar-se a conèixer la resta de genealogies que al llarg de tants anys ha confeccionat Fernando Viader; així, sens dubte, s'enriquiria encara més el cabal d'informació d'aquest volum.

En resum, les genealogies de Fernando Viader posen a l'abast una font d'informació molt útil per als genealogistes, que, sens dubte, trobaran en aquesta obra una eina de consulta obligada per a molts dels seus treballs; i, a més, estem davant d'una obra de referència per als estudiosos de la demografia històrica i per als estudiosos del món rural català.

Santi Soler i Simon

Sala, Pere; *Manufacturas de Corcho SA (antiga Miquel & Vincke). Líder de l'exportació industrial espanyola (1900 - 1930)*

Ha sortit publicat el segon número de la col·lecció Estudis del Museu, duta a terme pel Museu del Suro de Palafrugell amb la col·laboració del Centre de Recerca d'Història Rural de la UdG, i en la qual es publiquen els treballs guanyadors de la Beca "Museu del Suro", atorgada anualment per aquestes institucions amb la intenció de promocionar l'estudi d'aquesta indústria tan representativa de les nostres comarques. En aquest cas, tenim a les mans un estudi realitzat per Pere Sala, doctor en Història, sobre l'empresa de Palafrugell *Manufacturas del Corcho SA*, fundada l'any 1900 amb el nom de *Miquel & Vincke*, i que ha estat la més important del ram del suro en tota la història de Catalunya. L'autor, en una intervenció en un seminari que tingué lloc a Jarandilla de la Vera (Càceres) el desembre de 1999, ja havia remarcat la necessitat d'anar als fons d'empresa disponibles per tal de tenir un millor coneixement del funcionament del negoci del suro (i, a parer nostre, de qualsevol altre sector industrial) en totes les seves vessants, i, en el treball que ressenyem, demostra precisament la utilitat d'aquests fons.

El treball es divideix en una introducció, on l'autor presenta els objectius i les premisses i, també, els fons utilitzats; i en dues parts, dividides per l'any 1915, moment en què, a causa de la conjuntura internacional, es produeix el canvi de nom de l'empresa esmentada. A la introducció, Pere Sala exposa els dos elements que, al seu entendre, caracteritzen aquesta empresa i expliquen el seu èxit: una major diversificació de la seva producció industrial, que trenca els límits que imposava la tradicional indústria suro-tapera de les nostres comarques; i la seva comercialització a un mercat d'abast mundial, no només amb els mercats tradicionals europeus, sinó (i sobretot) amb els dels "països nous" com els Estats Units, el Japó, Austràlia, Mèxic, etcètera, on implanten una àmplia xarxa pròpia de distribució que els permetia evitar la intermediació dels comissionistes de Londres. L'autor, al llarg del treball, ens presenta una empresa que es va adaptant a les noves necessitats que el mercat demana al suro des de principis del segle XX i que ofereix tant els nous productes surers, especialment l'a-

glomerat de suro expandit, com també el paper de suro, la llana de suro, els folres de suro, etcètera.

La primera part (1900-1914) inclou els anys en què l'empresa es deia *Miquel & Vincke* (entre 1901 i 1910, *Miquel, Vincke & Meyer*, per la incorporació d'un nou soci, Johannes Meyer, a la societat que el 31 d'agost de 1900 havien fundat el català Joan Miquel i Avellí i l'alemany Enric Vincke Wischmeyer, amb un capital inicial de 100.778,34 ptes.). Ja de bon principi, l'autor ens presenta una empresa d'unes característiques molt diferents del tradicional obrador suro-taper que tan bé ha estudiat en treballs anteriors. Primerament, pel nombre de treballadors (dels 300 obrers el 1903 es passa als 1.500 de 1914); però, a més, per la incorporació de la maquinària més moderna, sobretot a partir de 1905; per la fabricació de les noves especialitats sureres i per l'exportació dels seus productes a un mercat mundial, mitjançant la instal·lació de delegacions comercials pròpies i la contractació de majoristes a comissió d'arreu del planeta. Les fàbriques de cervesa (sobretot nord-americanes), en un primer moment, són els principals clients de l'empresa, però a mesura que passen els anys augmenten les vendes dels altres productes. L'empresa creix, fent successius augmentos de capital (2.500.000 ptes. el 1916) i d'immobilitzat. L'aposta comercial de *Miquel & Vincke* fa que l'empresa no es vegi afectada per la greu crisi del sector que es viu durant la Gran Guerra, moment de col·lapse dels tradicionals mercats suro-tapers que acabà comportant el tancament de multitud de fàbriques de taps. Únicament, la procedència alemanya d'Enric Vincke l'obliga a sortir de l'empresa (oficialment), que, a partir de l'agost de 1916, hagué de transformar-se en *Manufacturas de Corcho SA*.

La segona part (1915-1930) es caracteritza fonamentalment per l'auge del comerç de l'aglomerat. El 1920 es construeix una nova fàbrica a Palafrugell i es compra *La Corchera Internacional*, fàbrica de Palamós especialitzada en discos de suro per a taps corona. S'apliquen les noves tecnologies, s'amplia el capital i, el 1923, es funda la New York Cork Import Corporation, que es fusiona amb *Manufacturas*, de manera que el director d'aquella, Harry Strauss, esdevé codirector de la nostra empresa, juntament amb Miquel i Vincke (que ha tornat a l'empresa el 1921), i té l'exclusiva del comerç en el

SALA i LÓPEZ, Pere,

Manufacturas de Corcho SA (antiga Miquel & Vincke). Líder de l'exportació industrial espanyola (1900-1930)

Museu del Suro (Col. Estudis del Museu), núm. 2, Palafrugell, 2003, 292 pp.



■ llibres

mercat nord-americà. Els anys vint veuen l'increment de producció i de vendes de *Manufacturas* (amb un màxim històric el 1926), així com successives ampliacions de capital (7.000.000 ptes. el 1925). Durant els anys 1924-1929, *Manufacturas* disputa el lideratge mundial de la comer-



cialització de l'aglomerat a l'empresa nord-americana *Armstrong Cork Company* i a la portuguesa *Mundet*. De la mateixa manera, la nostra empresa cotitza en borsa des de la segona meitat dels anys 10 (amb guanys gens menyspreables per als inversors), crea el Banc de Palafrugell i adquireix l'empresa surotapera *Barris y Compañía*, que havia estat víctima de la crisi de la Gran Guerra i que, seguint la política de diversificació de la producció que *Manufacturas* va aplicar al llarg de la seva història, va ser transformada en *Trefinos SA*.

L'increment dels preus del suro, impulsat en bona part per *Armstrong*, i la política proteccionista dels Estats Units (principal mercat de *Manufacturas*), que fixen uns aranzels prohibitius per l'aglomerat català, marcaran l'inici de la fi de la nostra empresa. Quan l'any 1928 els preus de cost superaven els de venda, Joan Miquel decidí acceptar l'absorció de *Manufacturas* per part d'*Armstrong* (oficialitzada l'1 de gener de 1930) i el trasllat de la seva seu social a Sevilla, amb el nom de *Manufacturas de Corcho Armstrong*. Finalitza aquí l'estudi d'una empresa que durant tot el decenni de 1920 havia estat el líder exportador espanyol i que havia representat el 0,7% de la quota d'exportació d'Espanya durant aquests anys. Una empresa amb unes característiques molt diferents del tradicional obrador suro-tapera vuitcentista, amb uns nivells de capital,

producció, treball i xarxes comercials molt per damunt de la resta d'empreses del sector. *Manufacturas* apareix en uns moments de transformacions profundes i de crisi dels models tradicionals a la branca suro, i sap adaptar-se a les noves condicions marcades pel mercat internacional.

Tenim a les mans un dels llibres que, en endavant, seran referència obligada per a qualsevol treball sobre el negoci del suro a principis del segle XX, tant a nivell català com mundial. L'autor demostra que és un gran coneixedor del sector i l'interès del llibre no es limita simplement a la història de *Manufacturas*, sinó que altres empreses clau del sector, com *Barris*, *Trefinos*, *Armstrong*, *Mundet*, *Compañía General del Corcho* (la fracasada i desastrosa incursió de Cambó en el món del suro), etcètera, són objecte de l'anàlisi, en major o menor grau, de Pere Sala, el qual demostra que disposa de dades que, en el futur, podrien aportar-nos nous estudis sobre aquestes empreses i sobre el negoci del suro en general (bona part de les notes a peu de plana indiquen que l'autor disposa d'abundant material per elaborar uns quants articles sobre el tema). Pere Sala ha explorat a fons els arxius de l'empresa conservats al Museu del Suro (dedicant una atenció especial als inventaris i balanços de situació, però fixant-se també en els llibres majors i en la correspondència) i ens presenta una història apassionant, plenament inserida en el context econòmic i social de l'època (un problema que, al meu entendre, han tingut els estudis clàssics sobre el sector ha estat la dificultat d'englobar l'evolució del negoci suro en el marc econòmic global). L'únic retret (menor) que em permeto fer-li és que, amb el gran nombre d'empreses i particulars que s'analitzen, i tenint en compte que el llibre serà de consulta obligada per als estudiosos del sector, hauria anat bé incloure un índex onomàstic al final. En qualsevol cas, s'ha de felicitar l'autor i demanar-li que continuï amb la seva recerca i ens faciliti nous resultats a curt termini. Aquesta felicitació la faig extensiva a l'editor, i li demano que publiqui com més aviat millor els resultats de les edicions successives de la Beca.

Joaquim Alvarado

El període que comprèn la darrera dècada del segle XIX i els primers anys del segle XX és crucial per entendre la configuració de la política catalanista. Tant en l'àmbit social, cultural com polític, Catalunya viu unes transformacions que faran que diversos grups socials es replantegin no només el seu paper dins l'estat espanyol, sinó també el propi rol de Catalunya com a entitat nacional. En aquest procés de construcció d'una identitat, la cultura política del catalanisme -com la major part dels projectes nacionalistes del nostre àmbit cultural- pren el paisatge com a element important en la sistematització dels que esdevindrien trets definidors de la nació. D'aquesta manera, el territori -entenent que aquest comprèn una valoració que va més enllà del sentit estrictament físic- s'utilitza com a element conformador dels trets distintius propis dels catalans, tot esdevenint un clar marcador identitari. En realitat, la nació catalana, com moltes altres nacions, es defineix a través de diversos elements, entre els quals juguen un paper preeminent la cultura, la història, la llengua, les tradicions i la manera de ser. Ara bé, en tant que territori i marc físic, el paisatge, en aquest ordre de coses, adquireix una doble funció: per una banda, actua

-ens trobem en un moment en què els termes sovint es confonen-, escriptors, poetes, artistes, i fins i tot eclesiàstics, adquireixen un paper determinant, tant en la creació com en la divulgació social de la lectura del patrimoni visual de la nació. És per això que l'estudi d'aquests discursos esdevé essencial per entendre el procés de configuració de la catalanitat.

En la primera fase de la recerca, he analitzat el progressiu canvi de focalització de la mirada que els intel·lectuals del tombant de segle adrecen al territori que, entre aquestes dues dates, passa d'estar essencialment centrat en el món rural a estar-ho en el món urbà. En resum, he intentat mostrar com entre 1890 i 1906 (aproximadament) determinats artistes i pensadors porten a terme una forta reelaboració discursiva que fa que aquella voluntat per part d'alguns sectors de construir una Catalunya ordenada, estable, cristiana i catalanista, ja no passi per elogiar un model social basat únicament en el món rural. I és que, a partir de 1904-1906, i sobretot amb l'eclosió del Noucentisme, els discursos referents al paisatge començaran a trobar a la ciutat els mateixos elements que reforçaven el camp com a prototipus del que havia de ser la nació. D'aquesta manera, el mateix projec-

**Dibuixant la nació:
de l'elogi del camp a
l'apologia de la ciutat
(1890-1906)**

" Amb l'eclosió del Noucentisme, els discursos referents al paisatge començaran a trobar a la ciutat els mateixos elements que reforçaven el camp com a prototipus del que havia de ser la nació. "



com a "recipient" absolutament determinant, on s'encabeixen tots aquests factors que acaben articulant la nació; i, per l'altra, esdevé un element simbòlic, a través del qual s'expliquen molts dels trets bàsics que marquen la identitat nacional. Aquest discurs paisatgístic, però, es vertebrava a partir de la mirada que alguns intel·lectuals d'aquest període dirigeixen cap al marc físic. En uns anys d'inici de l'esclat de la societat de masses, professionals i dirigents polítics

te conservador podrà continuar tirant endavant, això sí, des de l'escenari de la modernitat per excel·lència, que és la ciutat; una ciutat que encara s'escriu en minúscules, però que la política noucentista anirà convertint progressivament en un espai regit per l'Ordre i la Civilitat.

Bibiana Cruz i Balés
Centre de Recerca d'Història Rural
(Universitat de Girona)

Joaquim Vayreda, *L'estiu*, 1880
"Un pasaje en el ensanche",
Barcelona a la vista, 1896 (aprox.),
núm. 9 (Vol. 1), ICC.

■ recerques en curs

Els tancaments de terres a Catalunya.

Fonts per a l'estudi d'una "revolució silenciosa" (1714-1783)

Sota el títol *Els tancaments de terres a Catalunya. Fonts per a l'estudi d'una "revolució silenciosa" (1714-1783)*, el passat mes de setembre vam presentar el nostre treball de doctorat. Seguint la línia de recerca encetada per Rosa Congost, Mònica Bosch i Pere Gifre des del Centre de Recerca d'Història Rural de la Universitat de Girona, ens hem centrat en l'estudi dels bans reials expedits per la Intendència General i la Reial Audiència de Catalunya -conservats a l'Arxiu de la Corona d'Aragó- per tal d'aprofundir en la dinàmica del creixement econòmic al camp català del segle XVIII.

Els bans reials són encara una font poc explorada en l'estudi dels tancaments de terres, i és per això que ens hem centrat en aquesta font -la seva evolució quant a estructura i morfologia i quant a potencial informatiu- com a pas previ abans d'iniciar un estudi d'abast més ampli en què pretenem dibuixar un perfil de l'avenç de l'individualisme agrari a la Catalunya de la segona meitat del Set-cents.

La informació que es desprèn d'aquesta documentació il·lumina dos punts cabdals a l'hora d'entendre la progressió dels tancaments de terres: d'una banda, la

ficat, els partidaris de l'individualisme agrari -bàsicament els emfiteutes de les terres, tot i que no van ser els únics a demanar bans- van aconseguir vedar l'accés de tercers a les terres pròpies en un moment de creixement demogràfic i econòmic sostingut, d'expansió dels conreus i dels mercats, de "fam de terres" i d'alça de preus generalitzada. La realització efectiva d'un tancament de terres es traduïa, doncs, en la maximització del benefici econòmic i de les rendes provinents de la terra.

Tanmateix, l'avenç de l'individualisme agrari no va ser un procés ni lineal, ni pacífic, ni incontestable ni incontestat. Ben al contrari: els tancaments toparen amb una oposició aferrissada per part de les comunitats i de les universitats que les representaven. L'explotació comunal de l'entorn conformava la paret mestra de tota una xarxa de relacions socials i econòmiques vigents al si de les comunitats des de temps immemorials, i l'embranchada de les pràctiques individualistes al camp amenaçava de desballestar-la. D'aquí que els partidaris dels "camps oberts" s'oposessin als tancaments per tots els mitjans que tenien a l'abast, ja fossin legals o extrajurídics. En tenim notícia a través de les lletres judicials -de citació, de manament, de nova obra, de comissió- que expedia el tribunal de la Intendència en el decurs d'un plet entre universitats i particulars.

Aquest procés de canvi, que es consolidà durant la segona meitat del segle XVIII, se'ns mostra en tota la seva complexitat a través de l'examen combinat d'aquestes fons de caire administratiu i jurídic que són els bans i les lletres judicials. Els partidaris de l'individualisme agrari van aconseguir portar endavant aquest procés i beneficiar-se'n sense recórrer al canvi institucional, ni tan sols al trencament de l'ordre legal vigent; senzillament, van aprofitar els intersticis jurídics existents i van aconseguir que les autoritats monàrquiques es fessin ressò dels seus interessos i que n'assumissin progressivament la defensa. És per això que parlem de "revolució silenciosa" a l'hora de descriure aquest complex procés que, de la mà de la progressió dels tancaments de terres, va suposar una profunda transformació econòmica, de gran impacte social, i que a la llarga acabaria també per exigir un canvi polític i institucional. Aquest canvi, però, tingué lloc durant la centúria següent.

Montserrat Pellicer Vilalta
Centre de Recerca d'Història Rural
(Universitat de Girona)



"La realització efectiva d'un tancament de terres es traduïa en la maximització del benefici econòmic i de les rendes provinents de la terra"

postura adoptada per les autoritats monàrquiques, sempre favorable però mai entusiasta i que tendí progressivament cap a una resposta estandarditzada; i, de l'altra, les estratègies d'actuació dels partidaris dels tancaments, que s'adreçaven a aquestes autoritats per tal d'obtenir els bans que els permetien vedar a particulars i universitats veïnes l'accés a les terres pròpies i, per tant, de negar-los la pràctica tradicional i secular dels drets comunals.

Amb una estratègia legal calculada i instrumentalitzant una institució preexistent, el ban, al qual van donar un nou signi-

Can Magarola és una masia convertida en museu local i que aspira a esdevenir el punt de referència de la denominació d'origen Alella. No en va, a més d'orientar el contingut del museu cap a la viticultura, també és la seu del Consell Regulador d'aquesta denominació d'origen. L'edifici, que conserva restes de finals del segle XIII, va ser habitat pels seus antics propietaris fins els anys seixanta i es troba en bon estat de conservació. Tot i haver estat restaurat, no aparenta haver patit cap intervenció arquitectònica important que l'hagi "reinventat", més enllà de la pavimentació, les instal·lacions elèctriques o alguns retocs d'importància menor.

Passejant per les seves sales de seguida es fa evident el voluntarisme que l'ha sostingut. L'austeritat en el disseny, la procedència dels objectes -molts d'ells donacions de veïns d'Alella-, la tipologia de recursos tècnics,... En contraposició a l'abundància -no sempre ben justificada- que fins ara ha asfixiat algun dels museus impulsats des de l'administració catalana, Can Magarola ha tingut, com tants altres museus extrabarcelonins, una existència precària que no ha estat compensada amb una actuació decidida d'altres institucions o amb el finançament de cap fundació bancària.

Potser per això, Can Magarola té clars i obscurs molt contrastats. Com a museu, pateix d'una concepció general massa decimonònica. Encara que hi hagi un argument general que lliga bona part de les sales i objectes mostrats (el món rural d'abans i, específicament, la vitivinicultura), no hi ha cap contenció per exposar, al seu costat, elements que hi tenen a veure ben poc i desdibuixen la definició del museu: les rajoles catalanes procedents d'una col·lecció particular no tenen cap connexió amb la resta del museu; i, de la mateixa manera, algunes àmfores per transportar vi tampoc justifiquen una sala de restes arqueològiques. Tampoc existeix una concepció homogènia de les sales del museu: algunes volen reconstruir escenaris de la vida quotidiana (l'alcova, la sala d'estar, la capella,...), mentre que d'altres es converteixen en magatzems una mica massa atapeïts d'eines i objectes. Tanmateix, el problema més important -almenys des de la perspectiva d'un historiador- és la manca de referents cronològics. Certament, aquest no és un problema exclusiu de Can Magarola, sinó que el pateixen bona part dels museus de la vida rural. La ràpida desintegració del món rural

en els darrers cinquanta anys ha portat a recrear escenaris atemporals que estableixen un contrast simple entre l'ara i l'abans, com si en aquesta imaginària societat agrària tradicional la història no existís.

Deia Alexandre Cirici que hi ha un art de visitar museus que ens pot ajudar a què les coses vistes, quan n'hi ha en excés, no caiguin immediatament a l'oblit. Aquest principi general, aquest art, també ens ha de servir per aprofitar tot allò de bo que conté Can Magarola. I és que, malgrat les mancances, hi ha molts elements d'interès que en justifiquen la visita, des de la col·lecció d'eines pel treball dels ceps fins els plànols de masies elaborats per Lluís Bonet i Garí (1893-1993) per al seu estudi sobre les masies del Maresme. Però l'element més original i amb major potencial de Can Magarola és la vinya testimonial, d'uns cinc mil metres quadrats, que es començà a plantar l'any 1999 i que està formada per una mostra notable de varietats dels ceps que s'han cultivat a Catalunya al llarg del temps: pansa blanca, pansa vermella, malvasia, picapoll, garnatxa blanca, Sant Jaume, Chardonnay, chenin, sauvignon blanc, xarel·lo, ull de llebre, sumoll, bayer, bona

llavor, cabernet sauvignon, garnatxa negra, merlot, etcètera. L'esforç abocat en aquesta iniciativa, encara en fase de desenvolupament, i la voluntat de convertir-la en un dels eixos vertebradors del museu -és perceptible en l'audiovisual que es projecta- permeten augurar una línia de futura evolució cap a un model museístic més definit i amb capacitat per atreure tant la població local com el visitant forà.

Enric Saguer

Can Magarola

una masia-museu
d'Alella



Masia Museu Can Magarola

Av. Sant Mateu, 2
08328, Alella
Tel. 935400216

www.canmagarola.com

Jornada d'estudi

TOPONÍMIA I PAISATGE RURAL

Organitza

Centre de Recerca d'Història Rural (ILCC-Secció Vicens Vives) de la Universitat de Girona

Associació d'Història Rural de les Comarques Gironines

Data i lloc

Divendres 17 de setembre del 2004, de les 15.30 a les 21.00.

Aula Magna, Facultat de Lletres, Universitat de Girona Pl. Ferrater Mora, 1 (17071 GIRONA)

Programa provisional

13.00 - 13.30 Trobada dels participants: a l'entrada de la Facultat de Lletres de la Universitat de Girona

13.30 - 15.30 Dinar

15.30 - 15.45 Presentació

15.45 - 16.30 **Ramon AMIGÓ**, *Els estudis de toponímia a Catalunya: estat de la qüestió i metodologia de treball*

16.30 - 17.15 **Joan Anton RABELLA**, *La toponímia des de la lingüística: possibilitats d'estudi*

17.15 - 18.00 **Joan TORT I DONADA**, *Noms de lloc i paisatge rural: la toponímia des del punt de vista de la geografia*

18.00 - 18.30 Descans

18.30 - 19.45 **Elvis MALLORQUÍ**,

La fixació escrita dels topònims en la documentació medieval, moderna i contemporània

19.15 - 20.00 **Francesc ROMA**, *L'imaginari de la societat rural tradicional a través dels noms de lloc*

20.00 - 21.00 Debat i conclusions generals.

■ BEQUES I PREMIS

II Convocatòria d'ajuts per a projectes d'investigació o de difusió cultural de l'**Institut Ramon Muntaner**.

Modalitat A: a projectes d'investigació o de difusió cultural que impliquin a dos o més centres d'estudis en un projecte comú o un centre d'estudis en col·laboració amb altres entitats (preferentment universitats). Modalitat B: a projectes la temàtica dels quals estigui relacionada amb el patrimoni vinculat amb l'aigua o bé amb la trilogia literatura, territori i paisatge.

Dotacions que oscil·len entre 1.200 € i 6.000 €. TERMINI: 28 de juliol de 2004. INFORMACIÓ: Institut Ramon Muntaner. Mas de la Coixa, rotonda Eix de l'Ebre N-420 s/n, 43770 Móra la Nova. Tel. 977 401 757, mcarme@irmu.org, merce@irmu.org

Beques de recerca comarcal

Joaquim Palmada i Teixidor. A projectes de recerca en els àmbits humanístic i científic i amb l'objectiu de fomentar la investigació en la comarca del Pla de l'Estany. Convocat per l'Ajuntament de Banyoles, el Consell Comarcal del Pla de l'Estany i el Centre d'Estudis Comarcals de Banyoles. Dotat amb 3.000 €. TERMINI: 31 de juliol de 2004. INFORMACIÓ: Portal Gironí d'Història i Genealogia. (<http://www.bohigas.com/Noticies/Activita/N310304.htm>). SOL·LICITUDS: Centre d'Estudis Comarcals de Banyoles. Pl. de la Font, 11, 17820 Banyoles. Tel. 972 572 361, cecbanyoles@ddgi.es

V Premi de recerca Josep Ricart i Giralt

El Museu Marítim de Barcelona convoca aquest premi amb l'objectiu d'estimular les investigacions en el camp de les ciències socials relacionades amb el patrimoni i la cultura marítimes en l'àmbit de la costa catalana. Dotat amb 4.800 €. TERMINI: 10 de setembre de 2004. INFORMACIÓ: Consorci de les Drassanes de Barcelona (<http://www.diba.es/mmaritim/index.htm>). Avda. de les Drassanes, s/n, 08001 Barcelona. Tel. 933 429 920, m.maritim@diba.es

VII Premi Romà Planas i Miró de memorialisme popular

Certamen internacional que convoca l'Associació d'Amics de l'Arxiu de la Memòria Popular que premia el text memorístic (autobiografia, memòries...) considerat de més interès. S'admeten igualment textos escrits com testimonis orals recollits en àudio o vídeo. El premi consisteix en 1.202 € en metàl·lic i la publicació de l'obra guanyadora. TERMINI: 31 de juliol de 2004.

INFORMACIÓ: Arxiu de la Memòria Popular (<http://www.laroca.org/aj/arxiumentoria.htm>). C/ d'Anselm Clavé, 44, 1r, 08430 La Roca del Vallès. Tel. 938 422 455. Ap. de Correus núm. 150.

VI Beca per a la recerca Museu del Suro de Palafrugell

convocada per la **Fundació Pública Museu del Suro de Palafrugell** i el **Centre de Recerca d'Història Rural** (ILCC-Secció Vicens Vives) de la UdG.

Destinada al millor projecte inèdit de recerca en el camp de les humanitats i de les ciències socials (antropologia, sociologia, història en qualsevol de les seves branques, etc.) que faci referència a l'àmbit temàtic concret del suro.

Dotació: 3000 €.

Termini: 30 de setembre.

Informació: Museu del Suro de Palafrugell (C/ Tarongeta, 31, 17200 Palafrugell) tel. 972307825.

info@museudelsuro.org

15è Premi Josep Lladonosa d'història local dels Països Catalans

Nova edició d'aquest premi que convoca el Patronat Municipal Josep Lladonosa i Pujol de l'Ajuntament d'Alguairé (Segrià) al millor estudi d'història local de l'àmbit de les terres de llengua catalana, que en les seves segona, tercera i quarta convocatòria fou destinat a estudis de caràcter etnològic.

Dotat amb 3.700 €. TERMINI: per a la presentació de sol·licituds, fins al 30 de setembre de 2004. INFORMACIÓ: Patronat Municipal Josep Lladonosa i Pujol (<http://www.udl.es/usuarios/sagrairi/Patronat/Patronat.html>), Ajuntament d'Alguairé. Pl. de l'Església, 21, 25125 Alguairé. Tel. 973 756 006, ajuntament@alguaire.ddl.net

Premi Climent Rollan de recerca biogràfica

A relats biogràfics que expliquin la vida d'un personatge real i anònim, un succés o una experiència vital concreta. Es pot expressar tant la dimensió més individual com la dimensió més social i històrica del fet de viure. S'atorgaran dos premis, un primer per valor de 300 € i un altre de 180 €. TERMINI: 1 d'octubre de 2004. INFORMACIÓ: Premi Climent Rollan (<http://www.fut.es/~rscultur/mar.html>), Ajuntament de Calafell, Regidoria de Cultura. Av. de la Generalitat, 1, 43820 Calafell. Tel. 977 695 656, pre-rez@calafell.altanet.org

XIV Edició de les Beques Notari Raimon Noguera

Dues beques convocades per la Fundació Noguera, una sobre l'època medieval i l'altra sobre les èpoques moderna i contemporània, per a l'elaboració de treballs de recerca sobre temàtica històrica, jurídica, institucional, social, econòmica, artística i lingüística, utilitzant la documentació dels protocols catalans o de l'Arxiu Històric del Col·legi de Notaris de Catalunya. Dotació: 12.100 € cadascuna. TERMINI: 15 de novembre de 2004. INFORMACIÓ: Fundació Noguera (c/ del Notariat, 4, 08002 Barcelona)

■ CURSOS, JORNADES, CONGRESSOS

III Seminari d'història del Penedès: els treballs i el món del treball al Penedès històric

LLOC: Vilanova i la Geltrú (Alt Penedès). DATA: 22 i 23 d'octubre de 2004. El treball entès com una activitat, regular, universal i quotidiana que busca obtenir uns resultats - individuals i col·lectius - a

través de l'aplicació d'una força i d'unes determinades tecnologies, habilitats o mètodes que impliquen uns coneixements previs. Àmbit geogràfic: Alt i Baix Penedès, Garraf i zones de l'Anoia i del Camp de Tarragona. TERMINI: per a la inscripció de comunicacions, fins al 30 de maig. INFORMACIÓ: Institut d'Estudis Penedesencs (<http://www.iepenedesencs.org/>). Tel. 669 882 959, secretaria@iepenedesencs.org

Illa Trobada d'Estudi per a la Preservació del Patrimoni en Pedra Seca als Països Catalans

organitzada per Can Quintana-Centre Cultural de la Mediterrània, l'Ajuntament de Torroella de Montgrí i el Patronat del Montgrí i l'arxipèlag de les Medes. Tindrà lloc el 23 i 24 d'octubre de 2004 a Can Quintana. La trobada tractarà sobre les eines legals per a la preservació del patrimoni de la pedra en sec i sobre la rendibilització social d'aquest patrimoni com a eina per a la formació i la integració laboral. Es poden presentar comunicacions (5 folis màxim). INFORMACIÓ: Can Quintana (C/d'Ullà, 31, Torroella de Montgrí, tel. 972 75 51 80).

■ EXPOSICIONS

El suro: una indústria, una manera de viure. Llagostera, s. XVIII-XX

Tindrà lloc al Museu Etnològic. Edifici de l'Estació, passeig Romeu, de Llagostera, els primers diumenges de mes, fins al juny de 2005. Exposició confeccionada amb eines, màquines i altres objectes conservats al Museu Municipal de Llagostera. S'explica l'exploració del bosc i de les alzines sureres, i segueix amb el procés d'elaboració dels taps de suro, els tallers i fàbriques de Llagostera des de 1753 fins avui. També s'aproxima a aspectes socials, com el treball de la dona, la conflictivitat laboral, l'associacionisme... per acabar amb un balanç de l'herència que aquesta indústria, molt residual en l'actualitat, ha deixat a Llagostera.

mestall



redacció:

Mònica Bosch, Rosa Congost, Lídia Donat, Ricard Garcia, David Moré, Joaquim M. Puigvert
Assessor lingüístic: Daniel Ferrer
Per a informació i inscripcions:

ASSOCIACIÓ D'HISTÒRIA RURAL DE LES COMARQUES GIRONINES

Pl. de Sant Josep, 1
Arxiu Històric de Girona
17004 GIRONA
Tel. 972 22 55 00

Consulteu la nostra Web:
www.udg.edu/ilcc/ahr.html

Periodicitat: febrer, maig i octubre.

Dipòsit legal: GI-731-1999