

Memòria del seguiment arqueològic realitzat a

**LA COVA DE LA FONT MAJOR
L'ESPLUGA DE FRANCOLÍ
CONCA DE BARBERÀ**

entre els dies 17 al 18 de març de 1999

Direcció de la intervenció:

Marta Fontanals Torroja



Tarragona, agost de 1999

DIRECCIÓ DE L'EXCAVACIÓ:

Marta Fontanals Torroja.

EQUIP D'EXCAVACIÓ:

Josep Maria Vergès Bosch.

EL.LABORACIÓ DE LA MEMÒRIA:

Marta Fontanals Torroja.

Josep Maria Vergès Bosch.

ÍNDIX.

SITUACIÓ DEL JACIMENT.....	4
CONTEXT GEOLÒGIC	5
NOTÍCIES HISTÒRIQUES.....	5
MOTIVACIONS DE LA INTERVENCIÓ I OBJECTIUS.....	5
PROGRAMA DELS TREBALLS I METODOLOGIA.....	6
CONCLUSIONS.....	7
BIBLIOGRAFIA.....	8
ANNEX I. RELACIÓ D'UNITATS ESTRATIGRÀFIQUES.....	9
ANNEX II. PLANIMETRIA.....	12
ANNEX III. INVENTARI I ESTUDI DELS MATERIALS.....	17
ANNEX IV. FOTOGRAFIES.....	20

ÍNDIX DE FIGURES.

FIGURA 1. SITUACIÓ DEL JACIMENT.....	4
FIGURA 2. MATERIAL MÉS REPRESENTATIU.....	19
FIGURA 3. SECCIÓ DE REFERÈNCIA	21
FIGURA 4. RASES REALITZADES	21
FIGURA 5. TREBALLS A LA BOCA NORD.....	21
FIGURA 6. BOCA NORD FINALITZATS ELS TEBALLS.....	22
FIGURA 7. DETALL DE LES BARRINADES	23

COVA DEL QUINCALL (COVA DE LA FONT MAJOR). L'ESPLUGA DE FRANCOLÍ, CONCA DE BARBERÀ

SITUACIÓ DEL JACIMENT.

La cova del Quincall forma part del sistema de cavitats càrstiques que constitueixen la Cova de la Font Major, situada al nord de la vila de l'Espluga de Francolí. Les seves coordenades UTM són X: 341.500 i Y: 4.584.900.

La Cova del Quincall es troba situada a l'extrem est de l'anomenat complex càrstic, té una extensió d'uns 120 m i té dos accessos, al nord-oest per una boca annexa a l'entrada principal de la Cova de la Font Major, i a l'est, amb dues boques, la principal a l'est i la secundària al nord, ambdues encarades al riu. La zona intervinguda ocupa l'extrem nord-est de la cavitat.

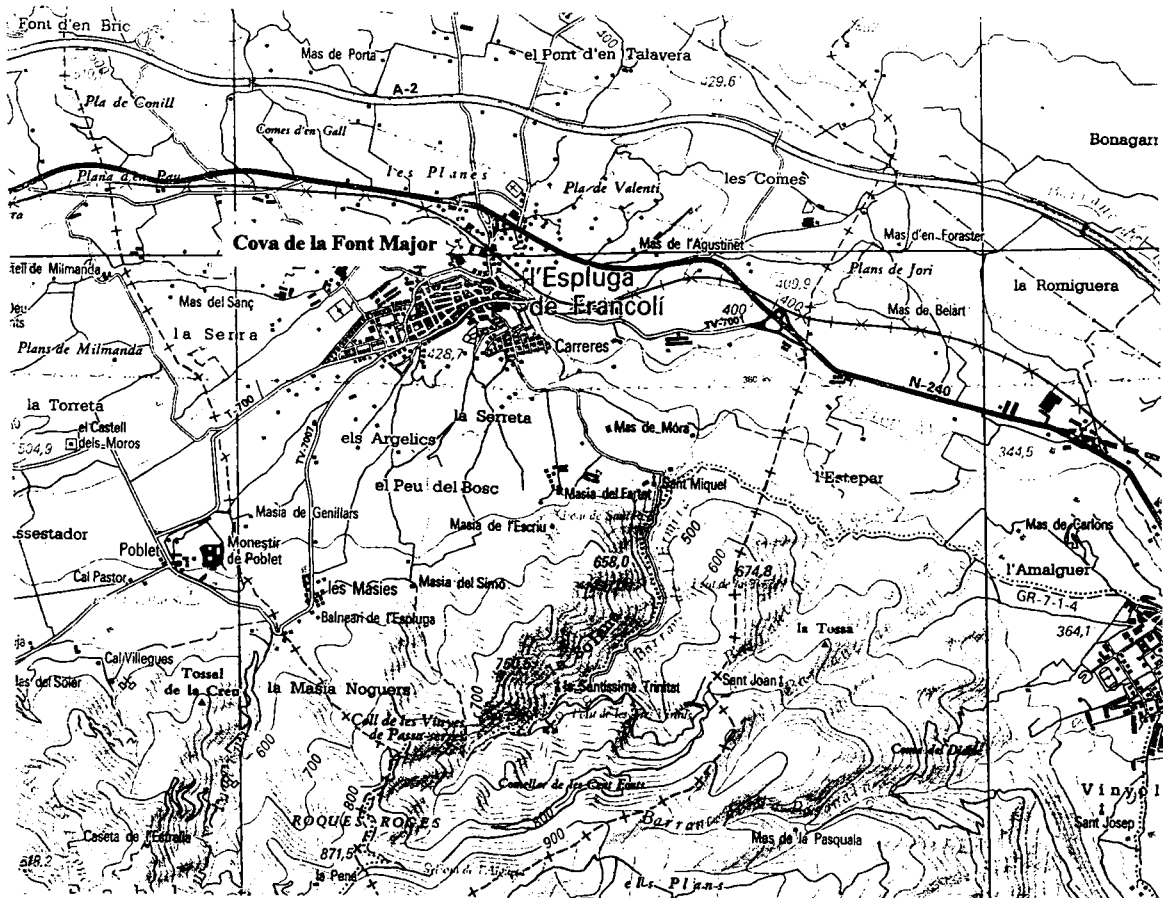


Figura 1. Situació de la Cova de la Font Major. Extret del mapa topogràfic comarcal de Catalunya. 1:50.000. Full de la Conca de Barberà.

CONTEXT GEOLÒGIC.

La Cova de la Font Major constitueix un exemple excepcional de carts binari en conglomerats oligocens, amb una conca d'uns 38 km², que afecta la part septentrional dels relleus de la Serra de Prades, formats per materials del Paleozoic i Mesozoic. Del modelat superficial destaquen les dolines de la Mata (el Bassot), formades sobre un al·luvió quaternari. En el contacte dels materials de la Serra de Prades amb els conglomerats de la depressió hi ha diverses pèrdues (torrents de Castellfollit, etc.).

La Cova té més de 3 Kms de recorregut. Té dipòsits de sediments grollers procedents de tota la conca d'alimentació, i constitueix un paleodrens testimonial d'una circulació pretèrita important. En l'actualitat el sistema té una funcionalitat limitada (amb volums de trànsit inferiors als 5 hm³) i volum dinàmic segons que es calcula, d'1hm³. La sorgència és la Font Major, que en moments de crescuda pot evacuar cabals superiors a 1m³/s.(A.A.V.V., 1992).

NOTÍCIES HISTÒRIQUES.

La Cova de la Font Major, immediatament després de la seva descoberta, fou objecte d'una sèrie d'agressions que malmeteren irreversiblement el seu patrimoni. El Dr. Vilaseca, en intervencions puntuals, recuperà una minsa part del registre arqueològic que no obstant, posà en evidència la importància d'aquest jaciment a tres nivells (Vilaseca, 1969).

1- El jaciment Posthallstàtic i Ibèric de la Sala P. Les troballes arqueològiques responen segurament a un fet cultural en relació a les aigües del riu hipogeu.

2- L'amagatall d'objectes de bronze, localitzats a uns 50 m. de l'entrada, a la banda sud-est.

3- L'excavació dels testimonis residuals que restaren enganxats a les parets de la cova (est - sud-est i oest – nord-oest) després del buidat sistemàtic i incontrolat dels sediments de l'entrada de la cova.

MOTIVACIONS DE LA INTERVENCIÓ I OBJECTIUS.

El seguiment arqueològic a la Cova de la Font Major de l'Espluga de Francolí (Conca de Barberà), s'ha portat a terme entre els dies 17 al 18 de març de 1999, sota la direcció tècnica de Marta Fontanals Torroja. El motiu ha estat la instal·lació d'un dipòsit d'aigua i unes canonades destinades a crear una cascada artificial d'aigua a l'extrem est de la cova del Quincall, cavitat que actualment s'està habilitant per a la visita pública.

La intervenció arqueològica tenia com a objectiu l'estudi i documentació del rebliment de la cavitat afectat per les obres, per tal de contrastar si es veien afectats nivells d'interès arqueològic.

PROGRAMA DELS TREBALLS I METODOLOGIA.

La primera fase dels treballs consistí en el seguiment de les obres de construcció de tres rases realitzades a l'extrem est de la cavitat: una rasa principal (rasa 200) destinada a encabir-hi les canonades del circuit tancat d'aigua de la cascada i el tub principal del drenatge; i dues rases secundaries (rases 100 i 300) que connecten amb la principal, una a cada banda, destinades a col·locar-hi tubs de drenatge. La rasa principal (rasa 200) corria cap al nord-est, en direcció a la boca principal, i a uns 10 metres d'aquesta girava vers el nord per sortir per la boca secundària. A partir del punt en què la rasa començà a girar cap a la boca nord, no fou necessari excavar el substracte de la cova, ja que s'aprofità la rasa ja existent d'un antic desguàs d'aigua.

En un segon moment, es realitzà el seguiment de les obres d'excavació d'un forat destinat a contenir el dipòsit d'aigua de la cascada. El punt escollit per situar-hi el dipòsit (l'espai existent entre la boca nord i el camí) no conservava cap resta de sediment ja que el substracte rocós havia estat objecte de voladures i, posteriorment, durant la Guerra Civil, moment en que la cova fou utilitzada com a polvorí, s'hi construí un moll de càrrega i descàrrega destinat als camions.

La primera fase dels treballs afectà tan sols a nivells remenats, producte de les activitats portades a terme a la cova durant el segle XX, sense interès arqueològic. Durant el seguiment d'aquests treballs, es procedí a documentar els nivells que foren afectats, es situaren les rases i el forat del dipòsit sobre la planimetria de la cova, es dibuixà la secció est de la cala que realitzà la Dra. Margarida Genera en una intervenció anterior (secció que s'ha utilitzat com a successió estratigràfica de referència) i les seccions de les rases de les canonades del circuit d'aigua i de drenatge, relacionant-les estratigràficament amb l'anterior.

Finalment, es realitzà el seguiment de les obres d'enderrocament de la paret que tancava la boca principal, la boca est. Aquestes obres no afectaren el substracte i per tant, ens limitàrem a documentar el sediment sobre el que es recolzava la paret.

CONCLUSIONS.

De la intervenció realitzada a l'extrem est de la Cova del Quincall (Cova de la Font Major) podem extreure les següents conclusions:

1- La boca nord de l'extrem est i el tram de galeria que la connecta amb la galeria principal no conserven sediments anteriors al segle XX. Aquesta zona fou objecte de voladures que rebaixaren el nivell del sòl per sota del nivell originari de la roca. Posteriorment, durant la Guerra Civil, es construí una paret a la part externa de la boca, en contacte amb el camí, es reblí l'espai comprès entre la paret i la boca de la cavitat amb runa, i es pavimentà, per tal de construir-hi un moll de càrrega i descàrrega en el moment en que la cova era utilitzada com a polvorí.

2- El mur que tancava la boca est es recolzava sobre sediments moderns i, en alguns punts, directament sobre el substracte rocós. Tot i que en aquest sector el caire de les obres (enderroc del mur) no ha fet necessària la realització de cap excavació, i que, per tant, no hem pogut observar la potència dels punts on es conserva sediment, donades les seves característiques i la proximitat de la roca de base, no semblen conservar-se sediments d'interès arqueològic. En l'extrem sud d'aquesta boca s'hi troba un fragment de mur que sembla correspondre a un tancament anterior de la cova. L'espai existent entre ambdós estava reblert amb runa moderna.

3- En el tram de cavitat comprès entre l'entrada i la cascada artificial la potència sedimentaria no sembla superar el mig metre de potència. En aquesta zona cal diferenciar dos sectors: la part central de la galeria i els laterals en contacte amb les parets.

La part central ha resultat molt afectada per les activitats portades a terme a la cova durant el segle XX (Producció de cava, polvorí, cultiu de xampinyons, cria de conills, etc.) i no s'hi han documentat sediments intactes anteriors a aquests moments.

Els sediments dipositats en els laterals de la cova també han patit els efectes dels seus usos recents, però, tal i com s'ha contrastat a la rasa 100, en contacte amb la paret de la cavitat es conserven sediments intactes d'origen fluvial, que semblen contindre (només s'hi ha localitzat un fragment de ceràmica a mà) materials atribuïbles a la prehistòria recent.

Aquesta successió estratigràfica sembla vàlida per a la meitat est de la cavitat, la més pròxima al riu, ja que la part oest fou objecte de voladures per tal de verticalitzar les parets i guanyar espai de cara a la producció industrial de cava, i tots els sediments

existents, almenys els que es trobaven en contacte amb la paret, foren destruïts en aquell moment.

4- La presència d'un fragment de ceràmica amb decoració de cordons llisos, atribuïble al neolític, tot i trobar-se a la U.E. 102, fora del seu context original, permet suposar l'utilització de la Cova del Quicall per part de les comunitats neolítiques, tal i com ja s'havia documentat en altres zones del sistema de cavitats de la Cova de la Font Major (Vilaseca, 1969; Miró, 1989).

BIBLIOGRAFIA.

- A.A.V.V. (1992): *Història natural dels Països Catalans. Vol.I.* Edicions de l'Enciclopèdia Catalana. Barcelona. Pp. 268-269
- MIRÓ, J.M. (1989): El neolític antic a la Conca de Barberà: la Cova de la Font Major (Espluga de Francolí), a *XXXV Assemblea Intercomarcal d'Estudiosos.* Volum I. Institut d'Estudis Vallencs. Valls. pp. 219-234.
- VILASECA, S. (1969): La Cueva de la Font Major, a *Trabajos de Prehistoria* XXVI. Madrid. pp117-202.

ANNEX I

Relació d'unitats estratigràfiques

ESTRATIGRAFIA.

U.E. 101.

Tipus: Rebliment

Descripció: Nivell d'argiles taronges molt plàstiques. La seva potència es mou al voltant dels tres centímetres de gruix. Sense material arqueològic.

Posició estratigràfica: Cobreix a 102, el talla i se li adossa 109.

Cronologia: Segle XX.

U.E. 102.

Tipus: Rebliment.

Descripció: Nivell cendrós amb graves de riu.

Posició: Cobert per 101, el talla i se li adossa 109, cobreix a 103 i 106.

Cronologia: Segle XX.

U.E.103.

Tipus: Rebliment

Descripció: Nivell de calç barrejada amb arena de riu solta. Sense material arqueològic.

Posició: Cobert per 102, cobreix a 104.

Cronologia: Indeterminada.

U.E. 104.

Tipus: Rebliment.

Descripció: Terra bruna (sòl vegetal) amb una faixa central de rubefacció. Sense material arqueològic.

Posició: Cobert per 103, cobreix a 105, 106 i 107.

Cronologia: Indeterminada.

U.E. 105.

Tipus: Rebliment.

Descripció: Calç molt magre. Es tracta d'un nivell que s'ha documentat en la successió de referència i que no ha estat excavat durant aquesta intervenció.

Posició: Cobert per 104, cobreix a 106.

Cronologia: Indeterminada.

U.E. 106.

Tipus: Rebliment.

Descripció: Argiles arenoses taronges amb còdols de riu. Sense material arqueològic.

Posició: Cobert per 102, 104 i 105, cobreix a 107.

Cronologia: Indeterminada.

U.E. 107.

Tipus: Rebliment.

Descripció: Arenes d'origen fluvial.

Posició: Cobert per 106, cobreix a 108.

Cronologia: Prehistòria recent.

U.E. 108.

Tipus: Substrat.

Descripció: Conglomerat.

Posició: Cobert per 107.

Cronologia: Oligocè.

U.E. 109.

Tipus: Rebliment.

Descripció: Graves de riu sense matriu, d'origen industrial, molt soltes. Sense material arqueològic.

Posició: Talla i s'adossa a 101 i 102.

Cronologia: Finals segle XX.

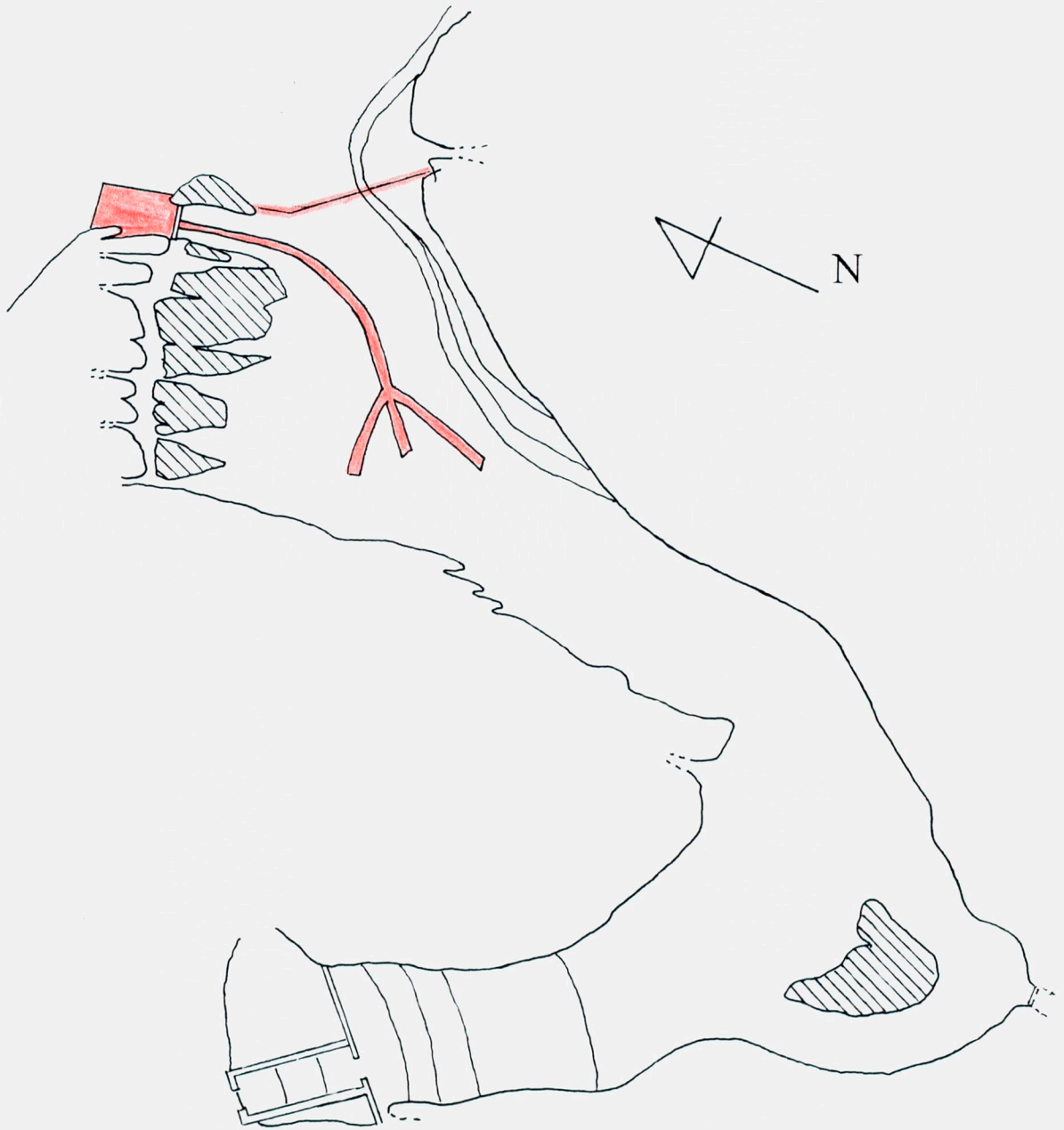
Tots els nivells, llevat del 109, estan força compactats degut a la humitat existent a l'interior de la cavitat i al *trampling* a què ha estat i està sotmès el rebliment.

ANNEX II

Planimetria

Cova del Quincall (Cova de la Font Major) 1999

Planta general

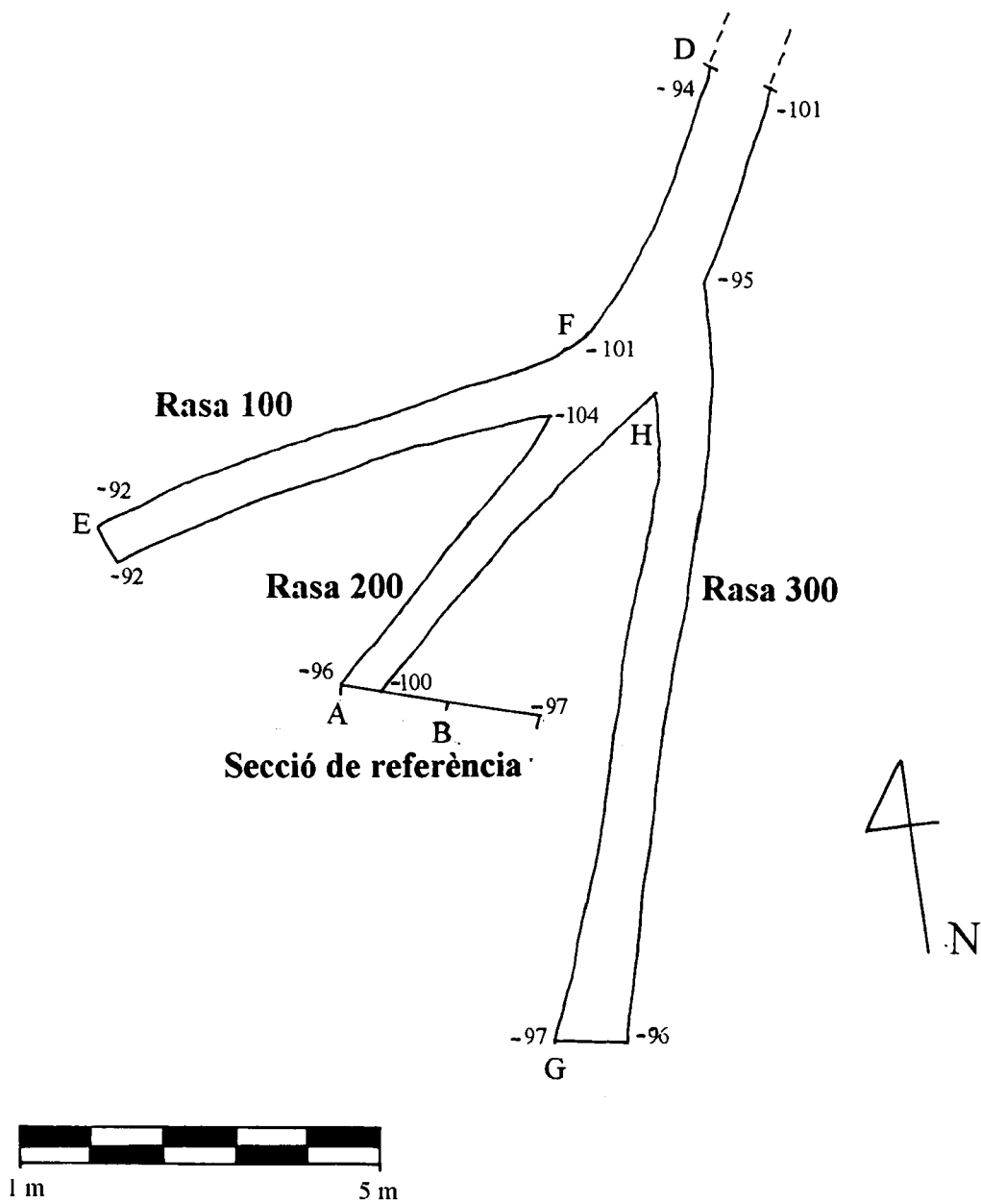


E: 1:500

 Zona afectada per les obres.

Cova del Quincall (Cova de la Font Major) 1999

Planta

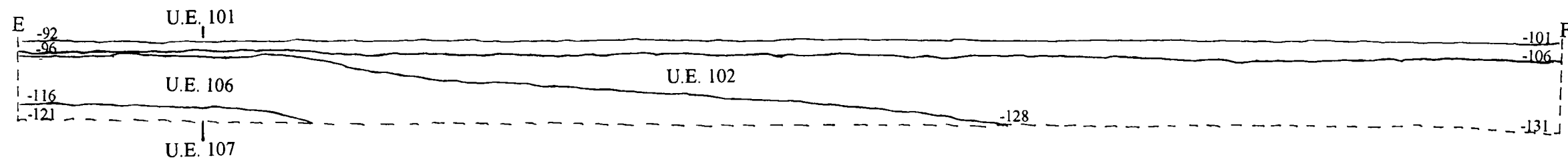


Planta de les rases destinades a drenatge i abastament d'aigua de la cascada artificial. El tram en què s'aprofità la rasa d'un desguàs ja existent no s'ha representat en aquesta planta, ja que no aporta dades estratigràfiques.

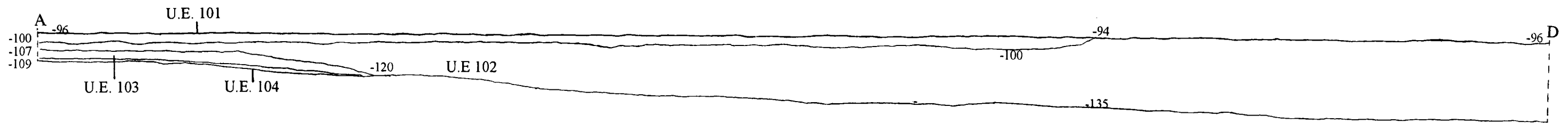
Cova del Quincall (Cova de la Font Major) 1999

Secció

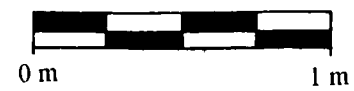
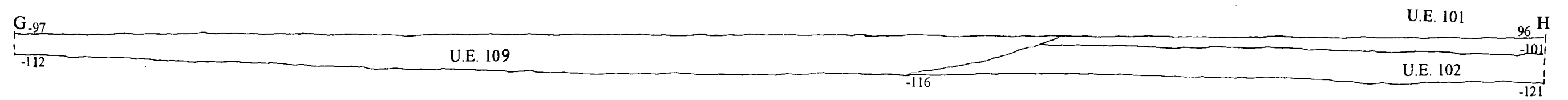
Rasa 100



Rasa 200



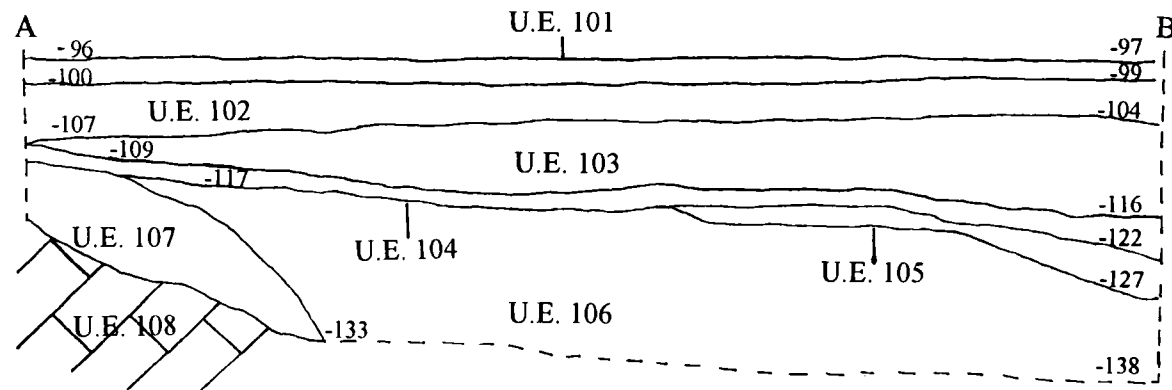
Rasa 300



Cova del Quincall (Cova de la Font Major) 1999

Secció de referència

Secció



ANNEX III

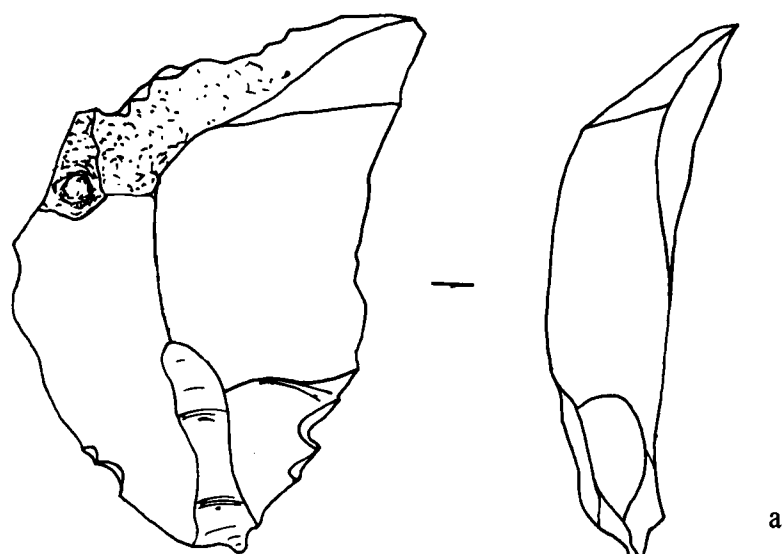
Inventari i estudi dels materials

Cova de la Font Major		Campanya 1999		U.E. 102			Datació: Segle XX		
Classe ceràmica o tipus material	Forma	PC	Inf.	Fo.	Vo.	An.	Altres	NMI	Referències i observacions
Ceràmica a mà	Indet		1		2			3	Una vora presenta decoració de cordó llis, i l'informe de cordó digitat.
Ceràmica grisa	Cantir		1				1 broc	2	
Ceràmica vidrada	Cassola				1			1	
"	Tapadora				1			1	
"	Indet		5	4				9	
Reflex català	Escudella		1					1	
Blau català	Plat		1					1	
Indústria lítica en sílex	2 esclats i 3 fragments							5	1 fragment presenta alteracions tèrmiques.
Beina de bala								1	Calibre militar. Tipus usat durant la guerra civil.

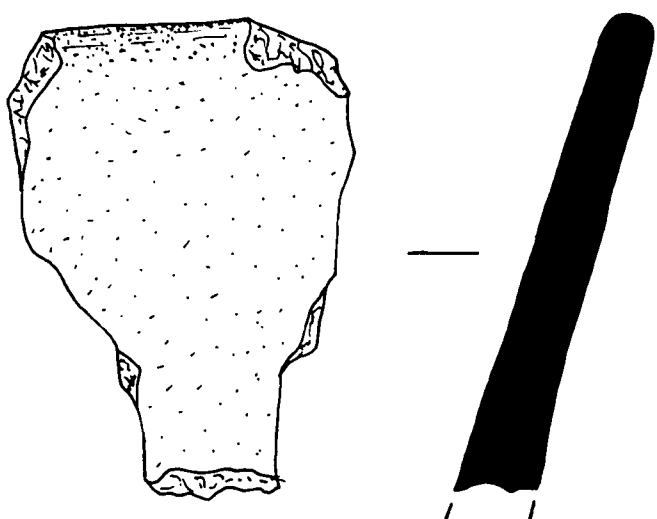
Cova de la Font Major		Campanya 1999		U.E. 107			Datació: Prehistòria recent		
Classe ceràmica o tipus material	Forma	PC	Inf.	Fo.	Vo.	An.	Altres	NMI	Referències i observacions
Ceràmica a mà	Indet		1					1	

La datació de la U.E. 102 ens ve donada per la presència de ceràmiques vidrades i ceràmiques grises atribuïbles al segle XX, i d'una beina de bala de calibre militar d'un dels tipus usats durant la guerra civil espanyola. Els fragments de blau i reflex català, i de ceràmiques a mà, una d'elles (la vora amb decoració de cordons llisos) d'època neolítica es troben fora del seu context original, remobilitzades i introduïdes en aquest nivell per les activitats portades a terme a la cova durant aquest segle.

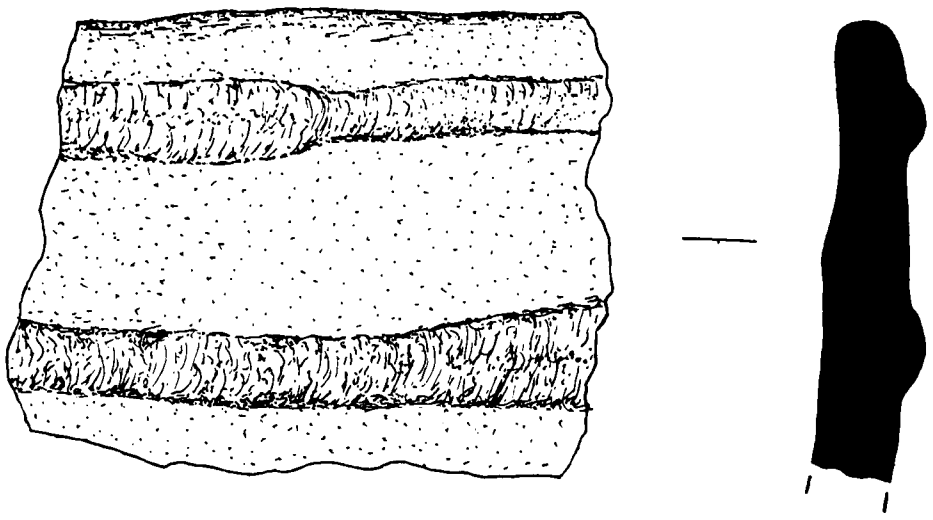
La U.E. 107 ens ha proporcionat només un fragment informe de ceràmica a mà. Tot i que és força aventurat treure conclusions a partir d'una troballa aïllada, aquest fet i les pròpies característiques del sediment permeten plantejar la hipòtesis que ens trobem davant d'un nivell atribuïble a un moment indeterminat de la prehistòria recent.



a



b



c

Figura 2. U.E. 102: a- esclat de sílex; b- vora de ceràmica a mà; c- vora de ceràmica a mà amb decoració de cordons llisos. Escala 1:1.

ANNEX IV

Fotografies



Figura 3. Secció est de la cala realitzada per la Dra. Margarida Genera a la Cova del Quincall en una intervenció anterior, utilitzada a l'inici del seguiment com a successió estratigràfica de referència.



Figura 4. Rases realitzades per a la instal·lació de les canonades del circuit tancat d'aigua i sistema de drenatge de la cascada artificial.



Figura 5. Inici dels treballs de buidat del rebliment del moll de càrrega, situat a l'exterior de la boca nord de l'extrem est de la Cova del Quincall.



Figura 6. Aspecte de la boca nord un cop eliminat el moll de càrrega.

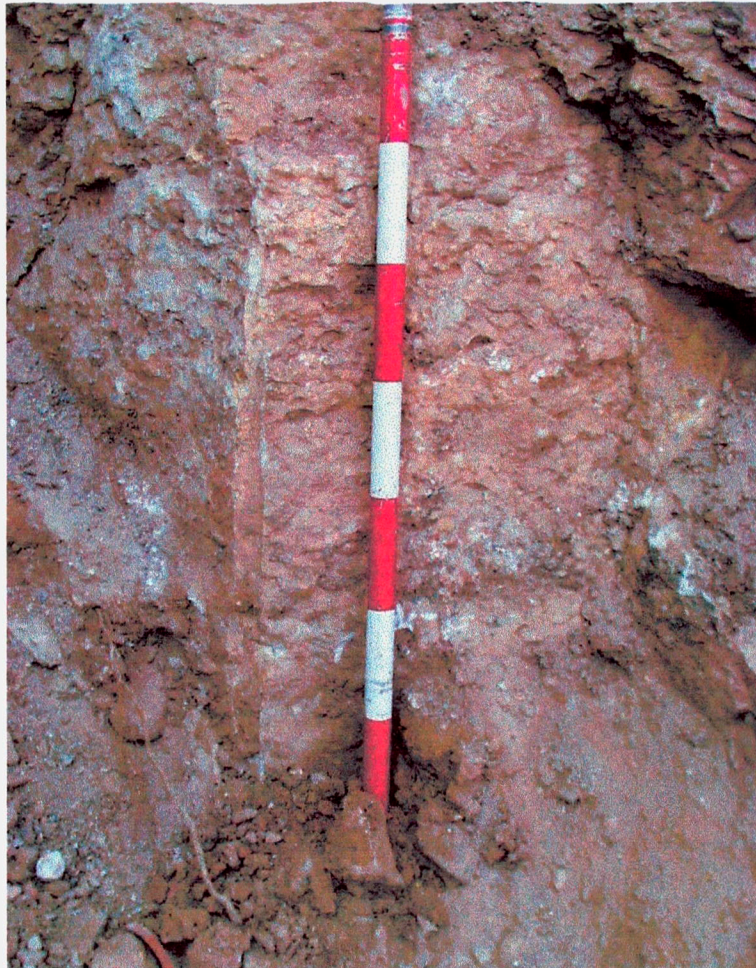


Figura 7. Detall d'una de les barrinades realitzades a la part externa de la boca nord de l'entrada est de la Cova del Quincall, per tal d'efectuar la voladura del substracte rocós.