



# FATUMER 19

Abril 2019 | 3.5 € IVA Inclòs | REVISTA DE L'ASSOCIACIÓ CULTURAL PI DEL BROI



## CAP ON ANEM?

En alguns països s'està donant suport darrerament a partits d'extrema dreta, cosa que es creia superada després de la Segona Guerra Mundial a Europa i de 1978 a Espanya. Aquest fenomen és degut a diversos factors: Les conseqüències de la crisi econòmica iniciada el 2008, la manipulació exercida a les xarxes socials, amb mentides que promouen la por; la difusió de missatges simples, sense l'anàlisi de la situació; la culpabilització de la immigració i de la multiculturalitat del món actual. Les conseqüències de tot això és

tendir a l'aïllacionisme i a tancar-se en nacionalismes proteccionistes, sense tenir en compte que vivim en un món global, on l'intercanvi, la col·laboració, la tolerància i el respecte haurien de ser valors predominants. Tot i les mancances, la democràcia és el millor sistema de convivència de la societat actual i exercir-la és un dret, amb ple coneixement de les conseqüències de decantar el nostre vot cap una opció o altra del ventall polític. Després de les properes eleccions, veurem cap on anem. Tots ens serem responsables.

## SUMARI

<b>EDITORIAL</b>	<b>1</b>
<b>FEM MEMÒRIA</b>	
Camins històrics del Pinell de Brai	3
Enguany farà cent anys	6
<b>LA NOSTRA TERRA</b>	
Relació de cognoms del Pinell, 2009-2018 (I)	8
La serra de Pàndols	11
Carrers d'abans: Carrer del Torrent	13
Carnaval 2019	14
Famílies d'abans: ca Simó	16
<b>NOTÍCIES</b>	
Plantació d'arbres a la carretera	16
VI Cursa dels Biberons	17
Dia internacional de les dones	18
Quintos 2019	19
<b>COL-LABORACIONS</b>	
Aliment perfecte, la soja	19
Entrevista a Magda Segura (I)	20
<b>ACTES DELS PLENS DE L'AJUNTAMENT</b>	<b>21</b>
<b>EL TEMPS</b>	<b>22</b>
<b>PASSATEMPS</b>	<b>23</b>
<b>INFORMACIÓ D'INTERÈS</b>	<b>24</b>
<b>SOLUCIÓ AL QUI ÉS QUI</b>	<b>24</b>
<b>COL-LABORADORS</b>	<b>25</b>
<b>PLANTES DEL TERME</b>	<b>27</b>
<b>INDRETS DEL PINELL</b>	<b>27</b>
<b>CONTRAPORTADA</b>	<b>28</b>

### EDITA

#### ASSOCIACIÓ CULTURAL PI DEL BROI

www.fut-es/~acpibro  
C/e: acpibro@fut.es  
http://www.webfacil.tinet.org/acpibro  
facebook // pi del broi

Totes les opinions, suggeriments i articles signat són responsabilitat dels seus autors. Lo Fatumer los publicarà sempre que siguin respectuosos amb les persones i institucions.

### CONSELL DE REDACCIÓ

Selvi Alcon, Agustí Colell, Joan Ferré, Magda Ferré, Ramon Hernández, Antònia Serres i Laura Vallespí.

### COL-LABORADORS

Àngel Altadill, Eleuteri Martínez, Assumpció Palau.

### PORTADA

Vista de la Punta Alta des de l'Empedrat

### FOTOGRAFIES

Antònia Serres

### CONCEPCIÓ GRÀFICA I IMPRESSIÓ

optim.gr - Ascó

### TIRADA

300 exemplars

### SUSCRIPCIÓ ANUAL (4 números)

12€

### DIPÒSIT LEGAL

T-1436-95

### ISSN

2013-6552

### AMB LA COL-LABORACIÓ DE:



Generalitat de Catalunya  
**Departament  
de la Presidència**



**CONSELL COMARCAL  
DE LA TERRA ALTA**



**AJUNTAMENT DEL  
PINELL DE BRAI**



**Diputació Tarragona**



**COMPROMÈS AMB  
L'ÈTICA PERIODÍSTICA**  
Consell de la Informació  
de Catalunya

## CAMINS HISTÒRICS DEL PINELL DE BRAI

RAMON HERNÁNDEZ MARCH

**E**n època medieval ja hi havia en general una xarxa viària densa, articulada i funcional que associada amb l'organització econòmica, administrativa i de poder d'un territori responia a una coherència territorial. Aquesta malla de camins, estava formada per diversitat de vies i senders. De fet, algunes activitats com la ramaderia ja era practicada en temps immemorial, per tant els camins utilitzats per moure el bestiar es perden en el temps. En aquest cas, eren els anomenats lligallos o carrerades per on el bestiar encara avui dia té dret de pas per traslladar-se als llocs de pastures.

Altres camins veïnals tenien l'objectiu de portar a terres de conreu, al bosc per aprofitar els seus recursos... Solien ser camins estrets i de ferradura construïts per tal que hi circuïessin animals de càrrega i on no podien circular carros. Construïts i conservats pels municipis i amb col·laboració dels veïns amb peonades<sup>1</sup>. Utilitzats freqüentment en zones de muntanya i per això se solien empedrar en alguns trams de les pujades i es feien aigüeres o trencalls per que l'aigua no els fes malbé. En altres ocasions unien un poble amb l'altre o anaven d'un poble als camins rals<sup>2</sup> que eren més transitats i comunicaven les poblacions principals. Aquesta xarxa viària, relacionada amb els assentaments humans (masos, castells, parròquies, viles i ciutats) i que connectaven cada nucli habitat amb el més proper, pel camí més curt possible, també solien ser de ferradura. Així en el cas del Pinell, els vials existents comunicaven els llocs, castells i viles limítrofes de Gandesa, Corbera, Camposines, Prat de Compte, Miravet, Benissanet, Móra... Gràcies a aquesta teranyina de vies camineres que enllaçaven unes amb les altres, es podia anar a pobles més allunyats i a rutes que portaven a ciutats importants més transitades per viatgers, traguers, comerciants. Tota aquesta configuració o malla de camins, donava la possibilitat de seguir diverses vies alternatives per anar d'un punt a l'altre, de fet com passa en l'actualitat.

A l'hora d'intentar interpretar els antics vials de comunicació del Pinell gràcies a la cartografia, sobretot pel que fa als segles XVIII i XIX, cal tenir en compte que en la major part dels mapes no hi consten tots els camins realment existents. Fins i tot, en alguns hi ha imprecisions i falten poblacions. Aquest fet potser degut a la importància estratègica que s'hi volia donar ja que molts mapes eren militars i en d'altres casos pel desconeixement del territori, ...

1 L'any 1872 l'ajuntament del Pinell sol·licitava autorització a fin de poder exigir una ó dos peonadas á los vecinos con objeto de atender á la recomposición de los caminos vecinales y considerando que según la legislación municipal hoy vigente es atribución de las municipalidades el establecimiento de prestaciones personales... (BOPT, nº 279, 20/11/1872, p. 3.

2 Segons el Diccionari Alcover-Moll, camí ral, prové per derivació fonètica de camí reial, referit als camins del rei, vies principals de comunicació a l'època medieval abans de la construcció de les carreteres.



**Fig.1** Font: ICGC. Gússefeld, F.L.; Homann Erben: La principauté de Catalogne selon la grande charte du Mons. T. Lopez & sur les observations astronomiques faites par J.J. Cassini / nouvellement dressée par F.L. Gussefeld & publiée par les Heritiers de Homann l'an 1798, escala 1:800.000 aprox.

### El camí del Pinell a Gandesa i Corbera

És evident i cal destacar la rellevància pel que fa a les comunicacions de la vila de Gandesa ja en època medieval. Era un lloc d'entrada des de l'Aragó a Catalunya i València. A la vegada com a centre administratiu de la Batllia de Miravet en època hospitalera i per tant una vila obligatòriament comunicada amb la resta de pobles que hi depenien administrativament com era el cas del Pinell. També amb la ciutat més important i propera: Tortosa, capital de la Vegueria, amb seu episcopal, important centre agrícola, comercial i amb port fluvial que donava sortida al mar. De fet ja està documentat el camí que anava del Pinell a Gandesa al segle XIV en l'amollonament de l'empru del terme del Pinell<sup>3</sup>. Dit això és evident l'existència d'un camí que des de Gandesa comunicava el Pinell o viceversa per la via més curta, aprofitant com en temps antics passos naturals com serien el barranc de la Teuleria i del Pinell. La geografia muntanyosa en aquesta part del terme i el fet d'haver de salvar les serres de Pàndols i Cavalls faria invariable aquest pas durant molts segles ja que la geografia marcava els itineraris a seguir. En aquest sentit, és amb cartografia del segle XVIII, en un mapa de l'any 1798 (vegeu fig. 1) quan apareix el camí que transcorria pels barrancs mencionats. Aquest vial comunicava sense creuar el riu Sec, Gandesa i el Pinell per continuar en direcció a Tortosa i València.

3 SERRANO DAURA, Josep: *La delimitació dels territoris de la Batllia de Miravet i de la comanda d'Orta amb el de la ciutat de Tortosa, als segles XII al XIV*, Consell comarcal de la Terra Alta, Gandesa, 1999, p. 79.

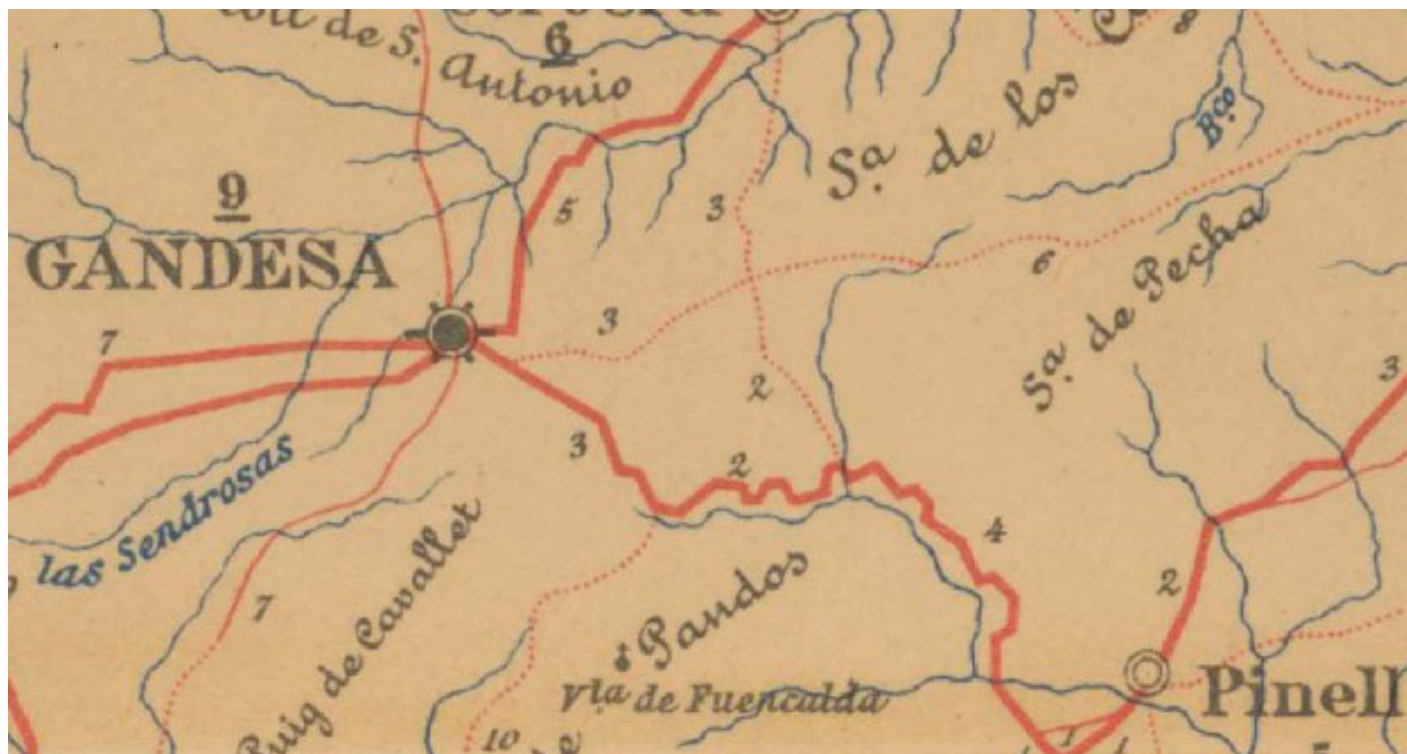


Fig. 2. Mapa de l'any 1895.

També apareix aquest vial al segle XIX, lògicament abans de l'inici de la construcció de la carretera de Gandesa al Pinell a partir del 1860, concretament en mapes dels anys 1811 i 1845. De fet l'any 1833 Josep Criviller descriu el camí en sentit contrari, de València a Tortosa passant pel raval de Jesús, Xerta, la venta del Fangar, les Armes del Rei, el barranc de la Ram, el Pinell i Gandesa per les serres de Pàndols i Cavalls per continuar en direcció a l'Aragó<sup>4</sup>. Altra referència la donava Pascual Madoz el 1849 quan parla d'aspectes generals de Gandesa *Fuera del poblado se encuentra 1 legua a E la ermita de San Marcos, sita en una cumbre sobre el camino de Tortosa*<sup>5</sup>. Aquest fet posa de manifest que el camí de Tortosa, des del barranc de la Teuleria (al terme de Gandesa) en direcció al Pinell aniria pel marge esquerre del barranc o dit d'una altra manera des del Pinell a Gandesa pel marge dret, passant per davall de la mola d'Hirto o Sant Marc com ho feia la carretera vella i l'actual C-43.

Hi ha opinions que part de "l'antic camí de Gandesa" correspon a una senda recuperada fa uns sis o set anys que discorre a l'alçada dels Codissos i en aquest cas pel marge esquerre del barranc del Pinell en direcció a Gandesa. Potser el fet de que hi hagi finques (documentades a principis del segle XX) a la vora d'aquest camí i a l'altra banda del barranc, anomenades

*camí de Gandesa*<sup>6</sup>, sigui la justificació. Tot apunta que el nom d'aquestes partides (camí de Gandesa) no té relació amb aquest corriol sinó amb el veritable camí ral que passaria molt a prop i per l'altra banda del barranc. Com succeeix en l'evolució d'antics camins arreu del país, moltes carreteres nacionals es van fer coincidir en molts trams d'antics camins rals. Seria el cas de l'antic camí de Gandesa a Tortosa i per tant el tram que unia el Pinell i Gandesa pel barranc del Pinell i de la Teuleria. Sembla de sentit comú construir una carretera aprofitant a on ja hi havia un camí de ferradura o carreter. També pel fet de ser més econòmic per l'Estat, com a propietari de la via, en una època on les inversions en reparacions o construccions de camins en general i concretament al nostre territori eren molt escasses i per això sovint estaven en mal estat.

De fet, quan transites pel corriol de l'esquerra del barranc del Pinell, a l'alçada dels Codissos i en direcció a Gandesa es pot apreciar clarament que correspon a un camí veïnal de ferradura que portava a partides de terra com l'anomenada de les Comes. Encara es poden apreciar les nombroses faixes de cultius abandonats a banda i banda del seu recorregut i de la falda de la serra de Pàndols fins el Puntal de l'Os i la Vall Closa a on també hi havia terres de conreu. A la vegada la senda portava a casetes de camp encara mig en peu. Així n'hi ha constància en un plànol cadastral del terme del Pinell i a les ortofotos de l'any 1956. A tot això, cal tenir en compte que amb la restauració d'aquesta senda no es va seguir alguns trams del recorregut originari. I que resseguia acuradament, les corbes de nivell de la falda de la serra per fer més còmode el trànsit dels animals de ferradura

4 CRIVILLER, Josep: *Descripción Topográfica de la mayor parte de los pueblos, caminos, ríos, torrentes, arroyos y barrancos de la provincia de Tarragona y resumen de las producciones, industria y comercio de su país, con una nómina de toda la población de la misma, según los límites prefijados en el Real decreto de división territorial de 30 de noviembre de 1833*. Imprenta de Miguel Puigrubí, Tarragona: 1839, p. 81.

5 MADDOZ, Pascual. *Diccionario geográfico-estadístico-histórico de España y sus posesiones de Ultramar*, vol. XIII, Madrid 1849, p. 294.

6 *La nula propiedad de otra heredad situada en el mismo término que la anterior y partida "Camí de Gandesa", secano con almendros e higueras y olivos, de extensión una hectárea, veinte y una areas, treinta y seis centiáreas, lindante al N. con terreno de Juan Nolasco, S. con Agustín Arnal, E. Carrera y O. con carretera de Gandesa a Tortosa...* *Heraldo de Tortosa*, 2.802, 1-12-1931, p. 3.



per arribar als treballats. Per tant hi ha trams d'aquest camí que són actuals. La senda supera alguns marges migs caiguts per on està clar que no es transitava. El sentit i funció que s'ha volgut donar en l'actualitat a aquesta senda, és molt diferent al que tenia originàriament que era portar a terres de correu o boscos comunals esquivant el desnivell. Ara s'utilitza per la pràctica de senderisme i forma part de la ruta de la Vall Closa.

Amb tota la informació recollida, podem interpretar que l'anomenat portal de Gandesa, documentat ja al segle XVIII<sup>7</sup> i situat al final del carrer de la Font obria les seves portes extramurs a un camí veïnal. Aquest continuava per l'actual camí de les Vinyetes, documentat a principis del segle XX com el *camí vell de Gandesa* i que arribava fins la part dreta del barranc del Pinell en direcció a Gandesa. Era aquí, sense la necessitat de creuar el barranc, on enllaçava amb el camí ral provinent de Gandesa en direcció a Tortosa o viceversa. Els vianants, provinents de Gandesa podien accedir a la vila del Pinell pel camí veïnal de les Vinyetes o *camí vell de Gandesa* i el portal (per això el nom del camí i portal de Gandesa) o bé continuar en direcció a Tortosa sense entrar al poble tal com ja apareix en els mapes dels anys 1769, 1798. En els dos casos l'eix d'aquesta via en direcció sud, creuava el riu Canaletes, les Armes del Rei i el barranc de la Ram per arribar a Xerta i Tortosa.

Pel que fa al camí de Pinell a Corbera ja apareix documentat al segle XVI en l'amollonament de l'empru del terme del Pinell amb el de Gandesa de l'any 1536 ... *allí va al cantó de la roca de la Petja on hi ha un altre mollo y de allí vaixe baix en perato a on pren lo camí de dit lloc del Pinell a Corbera...*<sup>8</sup> Una part del recorregut de la via utilitzada per anar del Pinell a Gandesa era la mateixa que s'utilitzava per anar a Corbera o a l'inrevés. Era al límit termenal entre el Pinell i Gandesa, al lloc conegut com el Pont de Corbera, a la part dreta del barranc del Pinell i per on passava el camí que unia Pinell i Gandesa d'on sortia un altre camí de ferradura. Des d'aquest indret ja dins al terme de Gandesa la senda s'endinsava a la serra de Cavalls pel Barranc de Sant Marc i a tocar de la partida de les Petges. Continuava fins arribar al camí de la Vall de les Carrubes que el creuava per després contactar amb l'antiga via caminera que anava de Gandesa a Miravet i Benissanet encara al terme de Gandesa. El camí del Pinell a Corbera continuava i entrava al terme de Corbera per la partida Garidell. Des d'aquest punt avançava fins enllaçar amb el vial que sortia del poble (Corbera) en direcció a la partida de les Carrubes (Camí de les Carrubes de Corbera). Agafant l'eix d'aquest camí s'arribava a Corbera. El camí del Pinell a Corbera apareix en cartografia a partir de la meitat del segle XVIII i principis del segle XX (vegeu fig. 2).

Segurament aquest antic camí de ferradura va ser prou important en temps passat per ser el recorregut més curt i pels destacats vincles comercials establerts entre els dos pobles. Fet que va donar com a resultat la creació de la comanda de Corbera i el Pinell a finals del segle XVIII. A la vegada, per ser una altra alternativa (de més distància) per comunicar Pinell amb Gandesa, creuant el riu Sec, tal com consta en cartografia dels segles XVIII i XIX, (vegeu fig. 3, 4). La construcció de les carreteres de Gandesa a Tortosa i Gandesa a Móra d'Ebre, a

partir de la meitat del segle XIX faria que poc a poc aquesta senda quedés en desús.

### Fonts

ACA. Arxiu de la Corona d'Aragó.

AHN. Archivo Histórico Nacional de Madrid.

ICGC. Institut Cartogràfic i Geològic de Catalunya.



Fig. 3. Font: ICC. Nueva descripción geographica del principado de Cataluña / dedícase en 1720 al Rey Don Felipe V por el autor D. Josef Aparici, su geografo ; dase otra vez al publico, añadidos algunos lugares, el presente año de 1769; Antonius Sabater sculps, escala 1:230 000 aprox.



Fig. 4. Font: ICGC. Carta militare della Catalogna per serviré alla Storia delle truppe italiane nelle diverse posizioni e spedizioni di piu eserciti dal 1808 al 1813.../ dal Maggiore Vacani nell' I.R. Corpo del Genio, 1808.

7 AHN. OM, lligall. 8258-2, núm. 6, fol. 70v.

8 ACA. Real Audiencia, plets civils, núm. 13.658, fol. 20r.



## ENGUANY FARÀ CENT ANYS

ANTÒNIA SERRES BUENAVENTURA

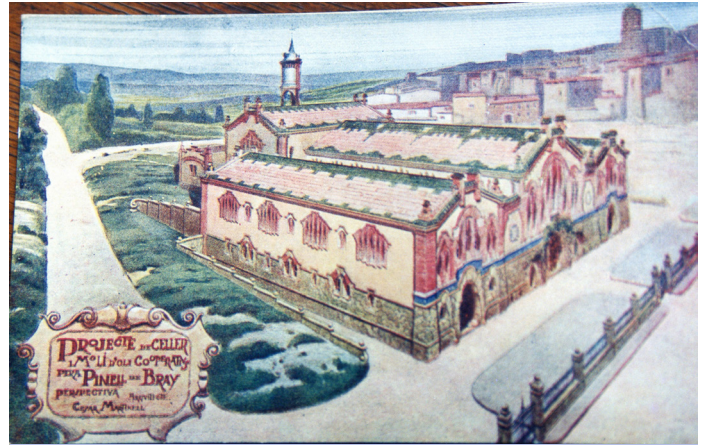
Al llarg de l'any 1919 uns diaris de l'època (El Restaurador, El Diario de Tortosa, El Diario de Tarragona, El Boletín Oficial de la Provincia de Tarragona i El Magisterio Español) publicaven unes notícies que feien referència al Pinell. A l'inici de l'any el poble encara estava commocionat per l'epidèmia de grip de l'any anterior, que al Pinell s'havia propagat entre el 2 de setembre i el 24 de desembre de 1918 i que havia causat vint defuncions de les cinquanta-quatre de tot l'any. Però la vida i el progrés continuaven:

### El BOPT (15-1-1919)

Publicava els acords del Consell Permanent de la Mancomunitat de Catalunya entre els qual constava facilitar ajut tècnic per a la construcció del celler del Pinell<sup>1</sup>. Dos anys abans s'havia consituït el Sindicat Agrícola<sup>2</sup> i l'any 1919 es van iniciar les obres pressupostades en 1.075.000 ptes. L'any 1920 va començar a funcionar el molí i el 1922 finalitzaren les obres.

### Diario de Tarragona, 30-1-1919

“Audiencia provincial: En el juicio celebrado el día de ayer, ocupaban el banquillo de procesados F.S. , R.M. , A.A. , J.Q. , J.A. y M. M. , vecinos todos de Pinell. Sobre las once y media de la noche del 2 de Agosto de 1917, penetró por la puerta del corral que estaba abierta, de la casa de Francisco Ferré, ausente en aquella hora, el procesado M. y del piso superior se dispuso a sustraer un saco de cebada, y sintiendo que regresaban los dueños de la casa, se escondió en la bodega, donde fué descubierto y detenido. Al ser interrogado se confesó autor de otros dos delitos de hurto. A los demás procesado se lea acusaba de encubridores de dos delitos. El fiscal apreció en contra de R.M. la circunstancia agravante de nocturnidad y pidióse le impusiera la pena de cuatro meses y un día de arresto mayor por cada uno de los dos delitos consumados y un mes de igual pena por el frustrado, y para los demás procesado 125 pesetas de multa por cada uno de los demás delitos, accesorias y costas por sextas partes. El letrado de la defensa Sr. Cuchillo solicitó la absolución de sus patrocinados, excepto del M. , que pidió se le condenara con la pena de cuatro meses de arresto mayor por los dos delitos consumados y 125 pesetas por el frustrado”.



Projecte del celler del Pinell. Foto cedida per M. Teresa Amposta.

### BOPT (14-3-1919)

Aquest any es feia el desplegament de la xarxa telefònica entre Gandesa-Pinell-Benifallet-Tortosa.

### El Restaurador, 22-3-1919

Totes aquestes innovacions no impedièren que els problemes socials o desavinences personals s'intentessin solucionar mitjançant la violència. És el cas del nombrosos robatoris i baralles que es produïen al poble.

“Dicen de Pinell que han sido detenidos los vecinos B.S. , de 23 años y J. M.T. , de 28, a consecuencia de una riña”.

### Correo de Tortosa (13-5-1919)

Menciona la preocupació pel tractament de la mosca de l'oliver amb diversos mètodes i com un dels qual s'aplica al Pinell:

“El Consejo provincial de Fomento. Acuerda emprender intensa campaña contra la mosca del olivo, designando el pueblo, de Montroig para tratar aquellos olivares con arreglo al sistema Lotrionte, bajo la dirección del ingeniero jefe de la Estación olivarera de esta ciudad, D. Isidoro Aguilá, y, como consecuencia del viaje, efectuado a Roma por dicho técnico para conferenciar con el citado profesor sobre esta materia. Se tratará también una sección de olivos por el sistema Berlesse, a ver cuál es el que prevalece. Este se aplicará en el pueblo de Pinell. Según opinión de Zápelli, con el sistema Lotrionte, la plaga de la mosca del olivo puede considerarse vencida”.

### El Restaurador (21-5-1919)

Es fa ressò dels actes de la festa de la Caixa Rural Catòlica a la qual pertany el Sindicat Agrícola del Pinell. Cita els representants del seu consell directiu, entre els qual figurava el Sr. Josep M. Álvarez, del Sindicat del Pinell.

<sup>1</sup> Serres Antònia. *Notícies del Pinell (1811-1938)*. Ed Associació Cultural Pi del Broi. 2017. Pg 120-121.

<sup>2</sup> Serres Antònia. *Centenari del Sindicat del Pinell*. Fatumer núm. 83, abril de 2017.



**El Restaurador, 14-6-1919**

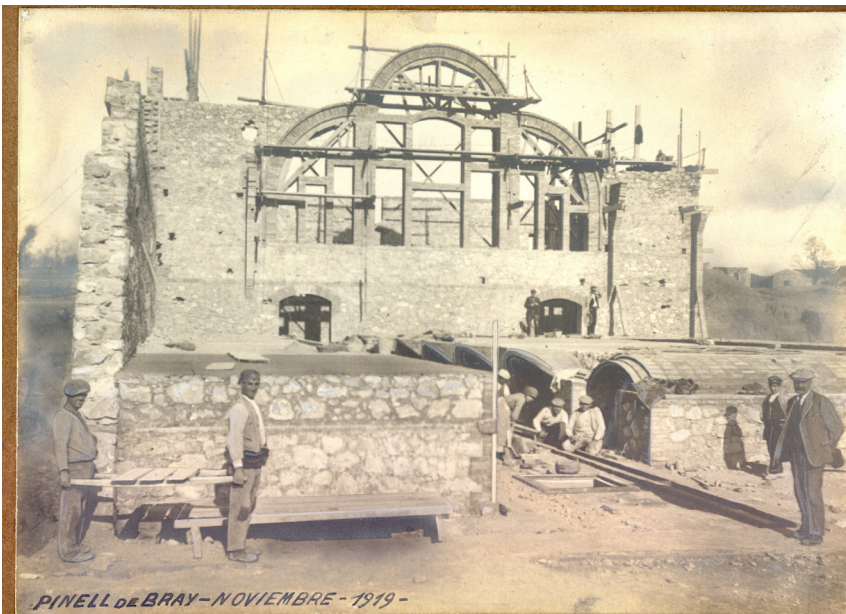
La història de la Gertrudis fou publicada al Fatumer núm. 62. S'hi explica el succés i el romanço que es va escriure sobre aquell assassinat comès al maig de 1918. Aquesta notícia sobre el judici es fa ressò de l'assassinat. L'acusat, condemnat a la pena de mort, fou indultat un any després, però va continuar a la presó fins a l'any 1936, en què fou alliberat.

“En la Audiencia terminó ayer la vista de una causa contra Esteban Borrull, por asesinato. Según la prueba, el Borrull, para deshacerse de su prometida Gertrudis y casarse con otra, llamó a una finca de su propiedad a la primera de dichas mujeres, que acudió a la cita, y después de estrangularla con las manos la metió en una fosa, cavada

por él, prendió fuego a varias ramas puestas sobre el cadáver y lo cubrió de tierra. El hecho ocurrió en Pinell, a primeros de mayo de 1918, y fué descubierto gracias a la sagacidad inconcebible de un teniente de la benemérita. El jurado emitió veredicto de culpabilidad, y en su virtud la Sala condenó al citado Borrull a la pena de muerte en garrote vil. Estaba encargado de la defensa el letrado Sr. Vendrell”.

**El Restaurador (19-9-1919)**

Comunica la inspecció de la línia d'energia elèctrica entre Gandesa i Pinell. Feia poc que l'electricitat havia arribat al poble amb la millora que va suposar tant per als usos domèstics com per a la instal·lació de màquines al Sindicat.



PINELL DE BRAY - NOVIEMBRE - 1919 -

Construcció del celler del Pinell. Fons César Martinell. Museu de Valls.



Procés de construcció del celler del Pinell. fons César Martinell. Museu de Valls.



## RELACIÓ DE COGNOMS DEL PINELL, ANYS (2009-2018) (1)

ANTÒNIA SERRES BUENAVENTURA

El Padró municipal d'habitants és un registre administratiu on consten els veïns d'un municipi ja que per obligació legal tot resident en territori espanyol ha d'inscriure's en el municipi on visqui habitualment. Gràcies a aquest registre tenim constància, entre altres dades, dels cognoms inscrits al padró i això m'ha portat a estudiar-ne l'evolució durant nou anys, en concret, entre 2009 i 2018.

Al proper Fatumer continuarà l'estudi en un temps més ampli i n'analitzaré diversos aspectes com ara els cognoms al llarg del temps, els més freqüents al poble, l'any en què apareixen en algun tipus de cens i els cognoms desapareguts al llarg de la història.

**Baixes del Padró Municipal durant el període 2009-2018**

Durant aquest període de nou anys s'han produït altes i baixes al Padró municipal. Aquests són els cognoms afectats i les procedències.

**D'origen romanès**

**Baixes** (16): Apetrei, Balucea, Ciubotariu, Daraban, Dogariu, Gabor Imbrú, Irofte, Mihaila, Peraoane, Petresai, Poloboc, Popa, Pavaoane, Tupu, Vasile.

**Altes** (9): Apreotesei, Bogdan, Buna, Cotuna, Jurca, Lingurar, Nicoi, Ologu, Oprea.

**D'altres estats europeus**

**Baixes** (9): Agg, Goodfellow, Kruger, Long, Luncan, Sims, Palmer, Thompson, Wheler.

**Altes** (10): Buxton, Carey, Eubank, Gibby, Mayers, Meys, Montaignú, Schouten, Schuermans, Van Putten.

**De la resta d'Espanya o Catalunya**

**Baixes** (18): Cabanes, Corchero, Cortés, Fontanet, Fuertes, Fustero, Gamarra, Gil, González, Hermida, Luengo, Prades, Roperó, Pelet, Rosal, Rumbo, Sanmartí, Teixidó.

**Altes** (18): Cid, Coronado, de Andrés, Estruel, Ferràs, Jordi, Monzo, Peso, Piñas, Piqué, Ramon Recha, Salinas, Trilla, Urpi, Useleti, Vanyo.

**Extracomunitaris**

**Altes** (1): Lamanny)

**Cognoms tradicionals al Pinell**

**Baixes** (4) Peig, Pujol, Teixidó, Tramunt,

S'ha de considerar que molts dels cognoms actuals només consten una vegada inscrits al Padró. És una conseqüència de la immigració i de les parelles que es formen quan un dels seus membres procedeix d'altres territoris. Cent cinc d'aquests cognoms es refereixen a dones i seixanta a hòmens, la qual cosa ens indica que després d'un cert temps, els cognoms referits a les dones hauran desaparegut. Tot i que la nova llei sobre el Registre Civil acaba amb la prevalença del cognom del pare, normalment es transmet el primer cognom dels barons.

	Cognoms	2009			2018			Apareix any
		H	D	T	H	D	T	
1	Agg	2	1	3			baixa	2006
2	Aguilar		1	1		1	1	1984
3	Alabart	3	1	4	3	1	4	1934
4	Albesa		1	1		1	1	1966
5	Alcon	3	3	6	3	6	9	1887
6	Alcoverro	4	1	5	3	2	5	1973
7	Alerany	3	2	5	3	2	5	1817
8	Aleu	2	1	3	4	1	5	1978
9	Algueró	5	4	9	4	4	8	1887
10	Alonso	1	1	2	1	1	2	1977
11	Altadill	11	3	14	10	2	12	1329
12	Álvarez	5	2	7	4	1	5	1879
13	Amorós		1	1	1	1	2	1982
14	Amposta	34	21	55	23	26	49	1492
15	Apetrei	1	1	2			baixa	2005
16	Apreotesei				1	1	2	2015
17	Armengod	1	2	3	1	2	3	1999
18	Arnal	5	2	7	6	2	8	1817
19	Aroca		2	2		2	2	1944
20	Aspa		1	1		1	1	2001
21	Badet	1	1	2	1	1	2	2002

	Cognoms	2009			2018			Apareix any
		H	D	T	H	D	T	
22	Balucea		1	1			baixa	2009
23	Barcan	2	2	4	1	4	5	2006
24	Bedrina		1	1		1	1	1918
25	Bejarano	4	2	6	4	4	6	1977
26	Beltran		1	1		1	1	1977
27	Benaiges	1	9	10	1	8	9	1912
28	Ber		1	1		1	1	1983
29	Bes		1	1		1	1	1996
30	Blanc	2	3	5	1	2	3	1951
31	Blanch	5	5	10	3	4	7	1980
32	Blanco	1		1	1		1	1968
33	Bofarull	1	2	3	1	2	3	1996
34	Bogdan				5	3	8	2011
35	Bolox		1	1		1	1	1994
36	Boquera	1	2	3	1	2	3	1983
37	Borràs	15	18	33	14	15	29	1329
38	Borrull	11	15	26	7	12	19	1553
39	Brell	3	1	4	3	1	4	1954
40	Brianzó		1	1		1	1	2002
41	Bucur	2	2	4	2	2	4	2002
42	Buenaventura		1	1		1	1	1897



# LA NOSTRA TERRA

	Cognoms	2009			2018			Apareix any
		H	D	T	H	D	T	
43	Bugallo				1		1	1918
44	Buna				1		1	2018
45	Burgueño		1	1		1	1	2018
46	Buxton					1	1	2015
47	Cabanés		1	1			baixa	1989
48	Canchaumanta		1	1		1	1	2006
49	Carbó	1	2	3	1	2	3	1969
50	Cardosa	1	2	3	1	2	3	1972
51	Carreras	3	1	4	4	1	5	1980
52	Carey					1	1	2016
53	Casé	1	1	2	1	1	2	1969
54	Castellnou		1	1		1	1	1988
55	Celma		1	1	1		1	1962
56	Cherta		1	1		1	1	1954
57	Chertó	2	1	3	2		2	1817
58	Cid					1	1	2017
59	Ciubotariu		2	2			baixa	2005
60	Clua	3	2	5	2		2	1912
61	Cobo	3	1	4	4	1	5	1943
62	Colell	3	3	6	4	5	9	1887
63	Colomer	1	2	3	1	2	3	2005
64	Colón	2	1	3	2	1	3	1986
65	Cooper	1		1	1	1	2	2005
66	Corchero	1		1			baixa	2007
67	Coronado				1		1	2015
68	Cortés		1	1			baixa	1932
69	Cotuna				1		1	2012
70	Crespo		1	1		1	1	1989
71	Craciun					1	1	2016
72	Cuadro		1	1	1	1	2	1993
73	Cuc					1	1	2018
74	Daraban		1	1			baixa	2007
75	Diego	1	1	2	1	1	2	2003
76	De Andres					1	1	2013
77	de Dios		1	1		1	1	1910
78	Dogariu	1		1			baixa	2006
79	Dovey	1		1	1		1	2009
80	Escarihuela	2	1	3	1	1	2	1989
81	Espinós	4	3	7	1	4	5	1492
82	Estruel				2	1	3	2011
83	Eubank				2		2	2017
84	Fabregat	10	6	16	9	6	15	1887
85	Faneca	8	3	11	7	3	10	1329
86	Feliu		4	4		4	4	1875
87	Ferràs				4		4	2012
88	Ferré	14	20	34	11	11	22	1189
89	Ferrer	2	2	4	2	2	4	1927
90	Fons	1	3	4		3	3	1906
91	Fontanet	1	1	2			baixa	1714
92	Fornells	2	1	3	2	1	3	1912
93	Fucho		5	5		4	4	1714
94	Fuertes	2	1	3			baixa	2007
95	Funez		1	1		1	1	1998
96	Fustero	1		1			baixa	1980
97	Gabarrí	1	2	3	1	3	4	1963

	Cognoms	2009			2018			Apareix any
		H	D	T	H	D	T	
98	Gabor		1	1			baixa	2008
99	Gabriloe		1	1			baixa	2007
100	Gamarra		1	1			baixa	1994
101	García	6	4	10	3	3	6	1974
102	Garrés		1	1	1		1	1935
103	Gavaldà		2	2	1		1	1340
104	Gibby				1	2	3	2016
105	Gil		1	1			baixa	2005
106	Giles		1	1		1	1	2005
107	Giménez		1	1		1	1	2001
108	Gómez	6	2	8	4	2	6	1974
109	González		1	1			baixa	1980
110	Godoa		1	1		1	1	2006
111	Goodfellow		1	1			baixa	2008
112	Guardia		2	2		2	2	1900
113	Guarí	10	10	20	9	9	18	1817
114	Gutiérrez	1		1	1		1	2008
115	Hernández	2	1	3	1	1	2	1966
116	Hermida		1	1			baixa	2003
117	Howard	2		2	2		2	2006
118	Iglesias	1		1	1		1	1991
119	Imbru	1		1			baixa	2006
120	Irofte	3	2	5			baixa	2002
121	Jordi					1	1	2016
122	Jurca				3		3	2017
123	Kruger	1	1	2			baixa	2005
124	Kurucz	1		1	1		1	2005
125	Lammany					1	1	2018
126	Lanort		1	1			1817	
127	Llarch		1	1		1	1	1962
128	Lingurar				1		1	2018
129	Llonch	2	3	5	3	2	5	1930
130	Llop	1	3	4	1	4	4	1515
131	Long	1		1			baixa	2003
132	López		2	2		1	1	1980
133	Luca	2	1	3		1	1	2006
134	Luengo		1	1			baixa	1928
135	Luncan	1		1			baixa	2007
136	March	15	14	29	10	11	21	1714
137	Margalef	2	1	3	2	2	4	2002
138	Marín	1	1	2		1	1	1995
139	Marrodan	1		1		1	1	2008
140	Martí	14	16	30	11	15	26	1350
141	Martín	2	1	3	2	1	3	1991
142	Martínez	25	31	56	24	18	42	1817
143	Masedo	2	1	3	2	1	3	2006
144	Mayers				2	2	4	2009
145	Maymon		1	1		1	1	2005
146	Melich	7	2	9	8	1	9	1912
147	Meys					1	1	2018
148	Mihaila	1		1			baixa	2007
149	Milian	1		1	1		1	1996
150	Miranda	2	2	4	1	2	3	1943
151	Miró		1	1		2	2	2009
152	Miron	3	1	4		1	1	2000



# LA NOSTRA TERRA

	Cognoms	2009			2018			Apareix
		H	D	T	H	D	T	any
153	Moncusí	1		1	1	1	2	2007
154	Monreal		1	1		1	1	1934
155	Montagut	22	20	42	24	16	40	1714
156	Montaigu				1		1	2016
157	Montaña	6	6	12	3	4	7	1817
158	Monzo					1	1	2015
159	Nicoi					1	1	2015
160	Olesa	8	5	13	7	4	11	1350
161	Ologu				2	1	3	2018
162	Oprea					1	1	2010
163	Orgilles		1	1		1	1	1940
164	Ortíz	2		2	2	1	3	1980
165	Pachán	3	2	5	2	2	4	1975
166	Palau		1	1		1	1	1979
167	Pallarés	8	6	14	7	6	13	1714
168	Palmer	1	1	2	1	1	2	2004
169	Paraoane	1		1			baixa	2009
170	Pastor	1		1			baixa	1998
171	Pegueroles	2	1	3	2	1	3	1944
172	Peig	1	1	2			baixa	1887
173	Pelet		1	1			baixa	1980
174	Pelleja		1	1		2	2	1966
175	Pellisa	6	7	13	5	6	11	1912
176	Pereira		1	1		1	1	1980
177	Pérez		1	1		1	1	1982
178	Peso					1	1	2017
179	Petran				1	1	2	2018
180	Petrescu	1	1	2	1	1	2	2006
181	Petresai	1	1	2			baixa	2006
182	Pintilie	5	5	10	5	6	11	2001
183	Piñas					1	1	2018
184	Piqué				1	1	2	2012
185	Piscan				1		1	2017
186	Poblet		1	1		1	1	1970
187	Pociello	1	1	2		1	1	1945
188	Poloboc		1	1			baixa	2008
189	Pons		1	1		1	1	2004
190	Popa	1		1			baixa	2006
191	Prades		1	1			baixa	2001
192	Prícope	1		1	1	1	2	2006
193	Prieto	7	1	8	7	1	8	1964
194	Pujol		1	1			baixa	1961
195	Quixalòs	12	9	21	10	8	18	1817
196	Ramírez	3	1	4	3	2	5	1940 i 1978
197	Ramon				1		1	1912
198	Recha				1		1	2012
199	Reig		1	1		1	1	1995
200	Robinson	1	1	2	2		2	2006
201	Rodríguez		3	3	1	3	4	1979
202	Roperó	1		1			baixa	2004
203	Ros	4	1	5	2	2	4	1966
204	Rosal	1		1			baixa	1991
205	Roselló		1	1		1	1	1992

	Cognoms	2009			2018			Apareix
		H	D	T	H	D	T	any
206	Ralduà		1	1		1	1	2002
207	Rumbo		1	1			baixa	2005
208	Sabaté	4	2	6	2	1	3	1329
209	Salaet		1	1		1	1	1936
210	Salinas					1	1	2018
211	Salvat		1	1		1	1	1973
212	Sancho		1	1		1	1	1983
213	Sanjuan		1	1		1	1	1969
214	Sanmartí		1	1		2	2	2005
215	Sas					1	1	2013
216	Sanz	2		2	2	1	3	1972
217	Saura	1	1	2	1	1	2	1972
218	Schouten				1		1	2018
219	Schuurmans				1		1	2018
220	Sebastià		2	2		2	2	1989
221	Segarra		1	1		1	1	2005
222	Segura	9	4	10	6	2	8	1329
223	Serrà	1	6	7	1	6	7	1329
224	Serrano	3		3	7		7	1972
225	Serres	53	50	105	42	45	87	1329
226	Sims		1	1			baixa	2006
227	Solé	2		2	3		3	1492
228	Speuta	2	1	3	2	1	3	2005
229	Staicu	5	3	8	3	2	5	2005
230	Suarez	2	1	3	2	1	3	1982
231	Suñé		2	2		2	2	1969
232	Tagüeña		1	1		1	1	2008
233	Teixidó	1		1			baixa	1956
234	Thompson		1	1			baixa	2009
235	Todor	2		2	6	6	12	2008
236	Tofan				1		1	2018
237	Torrado	1	2	3	1	1	2	1840
238	Torres		1	1		1	1	2006
239	Tramunt		2	2			baixa	1817
240	Trilla					1	1	2014
241	Tudor				1		1	2013
242	Tupu	2		2			baixa	2003
243	Turch	1	3	4	1	3	4	1887
244	Urpi					1	1	2013
245	Useleti					1	1	2016
246	Vallés	8	6	14	6	5	11	1350
247	Vallespi	23	20	43	23	17	40	1714
248	Van Putten				1		1	2014
249	Vandellòs		2	2		2	2	1945
250	Vanyo				1		1	2016
251	Vasile		1	1			baixa	2002
252	Vázquez		1	1		1	1	1980
253	Vidiella	12	5	17	10	4	14	1553
254	Vinaixa	4	2	6	3	3	6	1817
255	Viura	1	1	2	1	2	3	1992
256	Vivas	1	1	2	2	1	3	2004
257	Vives		1	1		1	1	1981
258	Wheeler		1	1			baixa	2003



## LA SERRA DE PÀNDOLS

ANTÒNIA SERRES BUENAVENTURA

La serra de Pàndols és un dels límits del terme del Pinell que consten a la primera Carta de Poblament de l'any 1198 "ab occiduo in pennis de Pando et de Caval, sicut aique descendunt ad Pinell", i també a la segona Carta de l'any 1207 "de ipsa montana de Caval et de Pando et de Irto usque in termino Dertuse". Forma part de la serralada Prelitoral i és nexa d'unió amb el massís dels Ports. Segueix una orientació NE-SO i s'allarga des del barranc del Pinell, que la separa de la serra de Cavalls, fins al riu Canaletes. Els colls que separen el vessant nord de la serra limiten el terme del Pinell amb el de Gandesa. Sembla ser que el nom procedeix del mot mossàrab *pando*, llatí *pandus*, en el sentit de "cims bombats, convexos" (OnCat, IV, 261b50<sup>1</sup>).

La visió que des del Pinell es té de la serra de Pàndols representa un símbol emblemàtic, amb la silueta retallada dels seus cingles i el cim més alt, la punta Alta, de 705 m. com a possible lloc tel·lúric. Ja hi ha constància de l'existència d'aquest indret en el neolític gràcies a la troballa, als voltants de Santa Magdalena<sup>2</sup>,

- 1 Coromines, Joan. *Onomasticon Cataloniae: els nom de lloc i de persona de totes les terres de llengua catalana*. Curial Edicions Catalanes. Barcelona 1994.
- 2 Serres, Antònia. *Patrimoni arqueològic del Pinell*. Fatumer núm. 65, setembre de 2012.

d'una destrala de pedra polida. El lloc va ser escollit pels veïns del Pinell per construir l'any 1771 l'ermita dedicada a Santa Magdalena<sup>3</sup>, destruïda durant la batalla de l'Ebre i reconstruïda durant els anys 1955 i 1956. També l'Agrupació de Supervivents de la Lleua del Biberó va triar la punta Alta per instal·lar-hi el monument a la Pau l'any 1989, espai que cada 25 de juliol s'omple de ciutadans que volen recordar els qui van patir i morir d'aquella quinta, jòvens de 17 i 18 anys.

Pàndols fou escenari important de la Batalla de l'Ebre. Ocupada els primers dies de l'ofensiva republicana a l'Ebre (dies 25 a 27 de juliol de 1938) per l'11a divisió del V cos d'Exèrcit, comandat per Líster, després va patir la primera gran contraofensiva de l'exèrcit de Franco, que s'hi va mantenir des del 10 d'agost fins als inicis de novembre.

Fins als anys trenta del segle passat, es conreava el pla de la Rita i el racó de Formales, on encara es poden veure els margens de les faixes. Els Algars i les Portelles també es van conreat fins als anys setanta. Els pagesos s'hi traslladaven amb els matxos, mules i rucs i no va ser fins que començaren a comprar tractors

- 3 Serres, Antònia. *La festa de Santa Magdalena*. Fatumer núm. 35, març de 2005



El Pinell i la serra de Pàndols al fons.



que es va construir el camí que des dels Lluaners de Pantoca puja fins a les Portelles i Algars. Cada finca tenia la seua caseta, amb la planta i un pis. Les famílies hi passaven setmanes en l'època de les ametles o les olives. Actualment, la majoria de les casetes estan derruïdes i només unes quantes de l'Algar i la Portella es mantenen gràcies a la seua restauració.

Des de fa sis anys, part de la cursa dels Biberons segueix les antigues senderes que puguen i baixen de Pàndols. Després de baixar de Cavalls, els corredors puguen per la vall Closa Gran, passant pel monument de la XV Brigada, segueixen pel crestall fins al monument de la Lleva del Biberó, baixen cap a la cova de l'Algar i pel camí de ferradura de l'Algar i el Cagaferro, arriben als Lluaners, d'on pel Canar passen als Escorrals i d'allí, pel barranc del Pinell arriben al poble,

#### Topònims de la serra de Pàndols<sup>4</sup> al terme del Pinell

**Barrancs:** de Coves d'en Colomer, de l'Infern, de la Llumenària, de Pàndols.

**Bassetes:** d'Astàcio, del Corb, dels Eriçons, de Roquetes.

**Coll:** collet del Vent.

**Corrals:** de Barro, de Borretes, d'Escalet, del Monco, de Peret, de Roc.

**Coves:** de l'Algar, de l'Altaret, Carlina, del Carnisser, d'en Colomer, Fumada.

**Ermites:** de Santa Magdalena.

**Fonts:** d'Alejandro, de l'Algar, de Santa Magdalena, de Pataca.

**Mines:** del Canar, de la Solana.

**Partides de terra:** Algar, Argila, Barranc de Pàndols, Boïc, Cagaferro, Camí de Gandesa, Camp Roig, Canar, Collet del Vent, Llumenària, Portella, Puntal de l'Os, Solana.

**Povet:** de Bonico, d'Amposta, de Formales, de la Rita,

**Plans:** de la Rita.

**Pujadors:** de Garriga, de l'Hedreria, lo Portalet, de Roquetes, del Sapo.

**Puntes:** Alta, puntal de l'Os.

**Racó:** de la Cussola, de Formales.

**Valls:** Closa de Berano o vall Closa Gran.

4 La informació sobre la situació de cadascun d'aquests topònims es troba al llibre *Els noms de lloc i de persona del Pinell de Brai*, editat l'any 2010.



Vista de les Portelles des de la Punta Alta.



## CARRERS D'ABANS: CARRER DEL TORRENT

ANTÒNIA SERRES BUENAVENTURA

**E**l carrer del Torrent forma part dels carrers (Assalt, Graella, Terra Alta i continuació del c/ de la Font) de l'anomenada Graella de la Font) que des del carrer del Bou, baixen paral·lels cap el barranc del Pinell. Aquest carrer, com indica el seu nom, salva un fort desnivell que impedeix el trànsit rodat. Quan es van pavimentar els carrers es van fer les escales. A finals de l'any passat es va renovar la pavimentació, clavegueres i subministrament d'aigua.



*El carrer del Torrent després de la darrera actuació l'any passat.*



*El carrer del Torrent abans de la pavimentació. Foto Joan Comos.*



*El carrer del Torrent els anys setanta. Foto Joan Comos.*





CEDIDA PER ANNA CARRERAS



CEDIDA PER ANNA CARRERAS



CEDIDA PER ANNA CARRERAS



CEDIDA PER NÚRIA BEJERANO

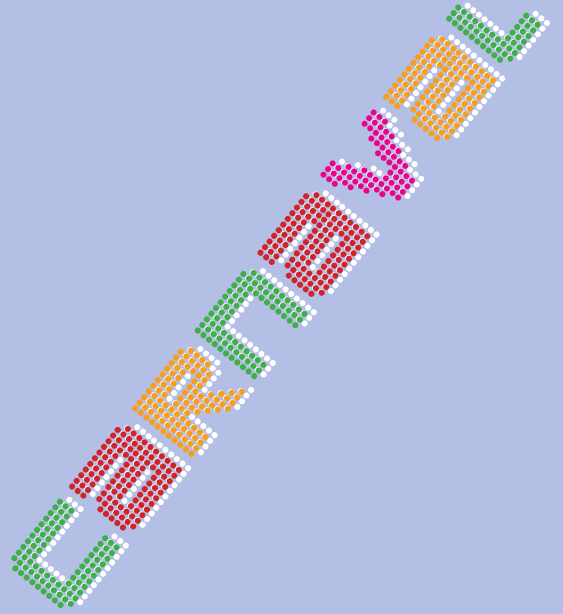


CEDIDA PER ANNA CARRERAS





CEDIDA PER ELENA PÉREZ



CEDIDA PER DIANA SERRES



CEDIDA PER IMMA SERRES



CEDIDA PER IMMA SERRES



## FAMÍLIES D'ABANS: FAMÍLIA DE CA SIMÓ

ANTÒNIA SERRES BUENAVENTURA

**A** la foto cedida per M<sup>a</sup> Teresa Amposta de ca Espinós, apareix Josep M<sup>a</sup> Altadill Martell de ca Simó, casat en primeres núpcies amb Fca Antònia Espinós Vallespi de ca Jové. No van tenir fills i en enviudar es va casar amb M<sup>a</sup> Antònia Serres Montagut de ca, Flanxo, amb qui apareix a la foto, juntament amb el fill Simó Altadill Serres, de quatre anys. Simó es va casar amb Antònia Serres Pallarés, de ca Flanxo, pares dels actuals Simó, Josep, Àngel i Carlos de Simó.



*Família de ca Simó. Any 1899.  
Foto cedida per M. Teresa Amposta de ca Espinós.*

## NOTÍCIES

## PLANTACIÓ D'ARBRES A LA CARRETERA

**L'**ajuntament ha disposat la plantació de trenta-cinc arbres a la carretera, des de ca Benet fins a la parada d'autobusos de la rotonda, també n'ha reposat uns quants a l'avinguda de Catalunya. És tracta de les varietats *Prunus Avium* (cirerer sense flor) i *Pistacea Sinensis* (pistatxer xinés). Les dos varietats són de fulla caduca i no fan fruit. Les fulles del pistatxer agafen un color vermellós a la tardor.



*Plantació d'arbres al tram de la carretera fins a la parada dels autobusos.*



## VI CURSA DELS BIBERONS

AE COTA 705

La VI Cursa dels Biberons va tenir lloc el passat diumenge 24 de febrer. Com els últims anys era una cursa puntuable per al Circuit de Curses de Muntanya de les Terres de l'Ebre i, enguany inclosa al calendari de Curses Open FEEC (Federació Entitats Excursionistes de Catalunya).

Aquesta edició ha tornat a superar les nostres expectatives i fins a 459 participants han vingut al nostre poble a gaudir d'un dia de festa i esport. De fet, tot i augmentar el número de dorsals, enguany altre cop vam tancar inscripcions una setmana abans i vam tenir un centenar de peticions de gent que volia venir a córrer la nostra cursa. No obstant això, no es van poder acceptar donat que per a nosaltres és prioritari donar un bon servei al corredor i creiem que és important créixer progressivament. Destaquem també el fet que, en aquesta edició, ha vingut gent d'arreu de Catalunya i d'altres Comunitats Autònomes i això ens demostra que la cursa, i amb ella el Pinell de Brai, s'està donant a conèixer arreu del territori i més enllà de les Terres de l'Ebre.

El dia va començar amb temperatures baixes però a mesura que van passar les hores va fer un dia de sol primaveral que va fer gaudir a tothom de les millors vistes de les nostres Serres de Pàndols i Cavalls, escenaris de la Batalla de l'Ebre.

Com d'altres anys hem comptat amb el Grup de Recreació local Pàndols 38 i altres grups recreadors en diferents punts emblemàtics del recorregut. Els participants valoren molt positivament el fet que la cursa estigui ambientada en la Batalla de l'Ebre i recorri espais històrics. És una característica distintiva de la nostra cursa que creiem que cal mantenir.

La sortida de totes les curses es va fer de dintre de la Catedral del Vi, cosa que al corredor li agrada i ens permet donar a conèixer una joia pinellana. A les 9.15 s'inicià la cursa absoluta de 21,7 km (135 participants). A les 09.30 es va donar la sortida a la cursa júnior que compartia el recorregut amb la cursa exprés de 16 km i, entre les dues modalitats hi havia 108 participants (13 júnior). Finalment, a les 09.45 arrancava la cursa cadet de 12 km



*Inici de la marxa per la Serra dels Horts.*

(13 cadets) que compartia recorregut amb la marxa (198 participants).

Des de l'inici del recorregut, els tres primers classificats de la cursa absoluta es van situar al cap de la prova, posició que van ocupar al llarg de tot el recorregut. Josep Morales va situar-se a la primera posició (01:54:18) mentre que David Vidal va ocupar la segona posició (01:55:04) i Pau Vila la tercera (01:58:13). Pel que fa a la categoria femenina, les tres primeres classificades van ser Ester Casajuana (02:11:50), Núria Mengual (02:34:12) i Fanny Barreda (02:35:37).

En relació a la modalitat júnior, van guanyar Daniel Castillo (01:16:19) i Carla Enclusa (01:36:34).

Pel que fa a la categoria dels més joves, la categoria cadet, els guanyadors van ser Francesc Roig (01:01:24) i Martina Gonfaus.

Finalment la cursa exprés la va encapçalar Albert Soley (01:15:20) i Heura Piñol (01:44:20).

Els temps obtinguts a totes les modalitats demostren l'alt nivell de l'edició d'enguany. Valorem també que cada cop tenim més joves pinellans que s'han iniciat al món del trail running i que participen a les curses del nostre territori. També el fet que cada any tenim més pinellans i pinellanes que s'animen a fer la nostra marxa.

La jornada es va disputar amb total normalitat, sense cap incident remarcable, i es va poder

gaudir d'un dia d'història, cultura, esport i muntanya.

Per últim, no ens volem oblidar del dinar! Any rere any ens feliciten els corredors per la bona acollida, pel tracte rebut i sobretot pels postres que ens fan totes i tots els pinellans que hi volen col·laborar!

Tot el poble s'ha fet seva la cursa i us volem donar gràcies PINELL, voluntaris, recreadors, participants, pinellans que ens feu coquetes, patrocinadors... És la nostra cursa, tots som Biberons!



*Aspecte del pla del sindicat a l'hora de dinar.*

## DIA INTERNACIONAL DE LES DONES

AMICS I AMIGUES DE LA LECTURA DEL PINELL

**E**l passat divendres 8 de març, el grup de lectura Amics i Amigues de la Lectura del Pinell, amb la col·laboració de l'ajuntament i de l'escola CEIP Cèsar Martinell, va organitzar un acte commemoratiu, reivindicatiu i alhora participatiu on, amb la col·laboració dels veïns i veïnes del poble, es van llegir texts a favor dels drets de la dona i per la igualtat de gènere. L'acte es va anomenar Versos per la Dignitat, es van llegir diversos fragments de poemes relacionats amb la temàtica del 8 de març: el dia internacional de les dones.

Per part de l'Escola César Martinell es va participar amb un mural fet per tots els xiquets i xiquetes condemnar el maltractament envers la dona i la violència de gènere, al mural si podia llegir l'expressió reivindicativa: NI UNA MÉS!

La cloenda de l'acte va ser per part de l'Ajuntament, on l'alcaldeessa va llegir el manifest institucional en motiu d'aquest 8 de març.

Posteriorment, els assistents van fer un col·loqui informal, mentre compartien un aperitiu amb productes del territori, per parlar sobre tots els temes relacionats que, a dia d'avui ens preocupen i volem seguir lluitant per canviar-los: com el maltractament, els drets i la desigualtat de gènere.



*Imatge de la lectura de poemes.*

## NOU CAS D'ÈXIT DE 'REEMPREDORIA' A LA TERRA ALTA

JOSEP RAMON CLUA. TÈCNIC EN CONSUM CC TERRA ALTA

**R**ecentment ha culminat un nou cas d'èxit en el món de la Reempresa a la comarca de la Terra Alta. En aquesta ocasió s'ha passat el testimoni d'una empresa del sector serveis amb seu a Gandesa, l'actual propietària de la qual ha de deixar l'activitat empresarial per motius personals, a una emprenedora que donarà continuïtat al negoci existent. En aquest cas, la 'reempredora' mantindrà les actuals instal·lacions, els clients i proveïdors, i podrà aprofitar el valor creat durant la vida de l'empresa.

El procés de 'reempredoria' ha comptat amb l'assessorament de tècnics del programa Reempresa i de tècnics de l'àrea de Desenvolupament Econòmic del Consell Comarcal de la Terra Alta, des d'on es dona servei a aquelles persones interessades a traspasar els seus negocis i a totes aquelles persones que mostren interès en començar a gestionar negocis que estan en funcionament.

Aquest model d'empredoria, que es gestiona des del Consell Comarcal de la Terra Alta, adscrit al programa Reempresa, actua com a punt d'atenció entre cedents i 'reempredors' i estableix un mecanisme professional pel qual un o més 'reempredors' accedeixen a la propietat d'una empresa en funcionament, per a fer-la créixer sense haver de passar per la fase de crear-la.

Aquest cas ha servit també per reforçar el fenomen de l'empredoria femenina que des del Consell Comarcal de la Terra Alta es potencia en els darrers anys. Actualment, al web del Consell Comarcal es visualitzen projectes promoguts per dones, d'aquesta manera es vol contribuir a disminuir l'atur femení de la comarca



## QUINTOS 2019

David Pere Arnal Borràs, de ca Pasqualet  
 Ruben Tobias Bogdan, de la Tabita  
 Dani Margalef Guardia, de Marfa  
 Robert Tudor, de ca José Antonio  
 Ruben Montagut Pellissa de Hartmann  
 Pere Saura Tornero, de Saura  
 Maria Vallespí Serres, de ca Catxarrí  
 Aura Blanc Miranda de ca Miranda  
 Nadia Montaña Miranda, de ca Miranda  
 Núria Vidiella Vallespí, de ca Batistón  
 Alba Armengod March, de ca la Xima



Festa dels quintos 2019.

## COL·LABORACIONS

## ALIMENT PERFECTE: LA SOJA

ASSUMPCIÓ PALAU

**A**questa llegum, element bàsic des de l'antiguitat a tot l'Orient asiàtic, no només està avui en plena actualitat a Occident, sinó que ja s'estan realitzant cultius experimentals, a bord de transbordadors espacials. L'interès que desperta està plenament justificat, segons els experts, perquè és el més semblant a l'aliment complet ideal. El primer que va transcendir de la soja va ser la seva riquesa en proteïnes, un 36'8% del seu contingut, superior a la de qualsevol altre aliment animal o vegetal. Aporta quasi el doble de proteïnes que la carn, tres vegades més que l'ou i deu més que la llet.

**Sana alternativa a la carn**

Avui es considera que aquest aport equilibrat d'aminoàcids essencials és una sana alternativa al consum excessiu de proteïnes animals. La soja completa qualsevol dieta, en especial les vegetarianes, i careix de les grasses saturades dels aliments d'origen animal. Al contrari, la seva riquesa en lecitina i àcids grassos essencials té un potent efecte protector davant les enfermetats cardiovasculars i l'excés de colesterol.

A més a més de ser un excel·lent font de vitamines i minerals, conté fitoestrògens, components que actuen de forma semblant a algunes hormones sexuals. Entre elles estan les isoflavones, que redueixen les molèsties i desarreglos de la menopausa. En dones joves, ajuden a regular el cicle menstrual i a combatre quistos o fibromes. També intervien al cicle de la testosterona i, per tant, al correcte funcionament de l'aparell sexual masculí, protegint dels problemes de pròstata. En tots dos sexes, redueix el risc de patir diferents tipus

de càncer relacionat amb el sistema hormonal, com els de pròstata, mama, endometri o colon.

**Soja per a tots els gustos**

Els derivats de la soja són molts:

**Fresca:** és difícil trobar-la així, però és boníssima, fàcil i ràpida de preparar, com les mongetes tendres o els pèsols, els seus familiars més propers.

**En gra:** es deixa en remull i es cou lentament per fer guisats i potajes.

**Miso:** pasta de soja fermentada amb cereals, rica en proteïnes, microorganismes benèfics i vitamina B12. Per a sopes i salses.

**Tamari i shoyu:** salses de soja fermentada per a amanides, arròs, sopes i verdures.

**Tempeh:** fermentat de grans de soja ric en vitamina B12.

**Tofu:** quallat de soja ric en isoflavones.

**Farina de soja:** proteïnes sense gluten.

**Beguda de soja:** nutritiu i lleuger substitutiu de la llet de vaca. Sense lactosa.

**Postres de soja:** tentempiés tipus iogurt.

**Lecitina de soja:** com a complement dietètic, és un reconstituent del sistema nerviós que ajuda a millorar la memòria i el rendiment intel·lectual.

MERCEDES BLASCO

Rev. Integral núm: 291; pàg: 82



## ENTREVISTA A MAGDA SEGURA (I)

AGUSTÍ COLELL

A finals de l'estiu passat, amb les representacions de *Xiquets i xiquetes de la guerra*, els conciutadans del Pinell vàrem descobrir les qualitats del setè art que la Magda porta dintre, però ara li preguntarem sobre les demés arts en les que també s'ha esplaiat.

**Pregunta: Quan comences a pintar i que et motivà a fer-ho?**

**Resposta:** Dibuir i pintar sempre m'ha agradat. Quan tenia 4 anys i anava a l'escola a la Sra. Raimunda (on vist ara) una xiqueta va dibuixar una rosai la va pintar amb colors. Que bonica...!, em va fascinar i la vaig baratar per la jaqueta de llana que portava. Després ma mare...Els anys que vaig anar a l'escola, a les tardes de labors demanava fer dibuix i les tardes de manualitats pintura (no sempre ho aconseguia). Vaig anar a la PPO, on sempre triava fer aquelles manualitats que estessin relacionades amb el dibuix o la pintura, com pirogravats (el meu retrat com a peça destacada) i també repujats. Va ser una experiència molt enriquidora. Començo a tocar pinzells, pintura a l'oli i teles amb un grup d'amics i amigues que ens varem engrescar a pintar. L'Eleuterio de Diego va muntar un estudi de pintura a les esgorfes de ca Diego, però a la majoria no els agradava prou.

Llavors, les amigues, en veure que a mi si que m'agradava em van donar totes les pintures i les teles que s'havien comprat i em van dir. "...ti, que tu ho faràs servir...! i així va ser que a un racó de la meua habitació em vaig muntar el meu petit estudi de pintura i dibuix.

**P: Quin tipus de material uses. Dibueixes, uses temperes, oli, aquarel·les...?**

**R:** He fet servir diferents materials a l'hora de pintar, però com em sento més còmoda és amb la pintura a l'oli, en diferents materials de suport, com fusta, encara que depenent de la textura de la fusta la aplicació de matisos varia. També he usat resina com a suport, on la tècnica d'aplicació és més complicada, però està clar que sobre tela és com jo puc esplaiar-me millor.

**P: Has pres classes de tècniques de pintar o dibuixar (quan i on)?**

**R:** No he anat a aprendre a cap escola. He visitat moltes exposicions de diferents estils i diferents artistes. Tot allò que he vist ho he analitzat a fons. Em fixo molt en les tècniques i coloracions. Aquí he de destacar que a la vida he tingut la sort de trobar-me a Goro, és una persona especialment sensible quant a l'art es refereix i al seu costat he après molt.

**P: Paisatge rural, urbà, retrats, bodegons, pintura abstracta...de quines d'aquestes temàtiques tens quadres?**

**R:** M'agrada experimentar, fer composicions, provar coses, fer una mica de tot. No tinc una temàtica predilecta.

**P: Com has distribuït el temps en la realització dels quadres (has pintat de manera regular o a temporades, en freqüència diària, de caps de setmana...?)**

**R:** Aquí he de parlar de la meua vida professional dins el taller d'artesanía de Goro on durant mols anys he col·laborat amb els dissenys i acabats de moltes de les peces que allí s'han elaborat.

Ha estat molt enriquidor professionalment el poder experimentar tantes diferents tècniques en tantes vessants de l'ofici. Sempre he aplicat la pintura i el dibuix. Sempre he tingut el meu racó de pintura dintre el taller. De vegades sento la necessitat de desconnectar de la quotidianitat diària i és llavors quan agafo unes teles i sense pensar en res més començo a pintar allò que en aquell moment tinc ganes de fer. Hem fa sentir bé!

**P: Pots quantificar, aproximadament, les pintures que has fet?**

**R:** De les que faig de tant en tant unes 30 o 40, menys de les que m'agradaria, de les que he fet la taller professionalment per vendre, moltes, no les puc quantificar.

**P: De quin quadre estàs més satisfeta?**

**R:** No tinc predilecció per cap obra en particular, el sentiment d'implicació i el repte a assolir és el mateix cada vegada que començo un quadre. En acabar em sorprenç a mi mateixa, encara que aprenc de cadascuna de les obres que he fet i penso que la pròxima serà millor, estic satisfeta i me'l miro amb orgull.

**P: Has exposat alguna vegada?**

**R:** No he fet mai cap exposició a cap sala d'art. De peces pintades que surten del taller sempre en tinc

a la botiga.

**P: Quines persones tenen quadres teus?**

**R:** Com he vingut remarcant, i ha dos apartats a destacar, un és l'apartat professional, on les peces fetes durant quasi 40 anys són moltes i en diversos formats que han estat venudes arreu, per tant en té molta gent. Quan a la part, en diríem més particular, on les obres estan més personalitzades o són més experimentals, aquestes les tenen familiars, amics o bé jo mateixa; algunes les tinc exposades a casa.

**P: Tens relació amb alguna altra persona que també es dediqui a la pintura?**

**R:** Sí, tinc relació amb pintors de diferents estils, però també amb persones que estan relacionades amb el món de l'art, i amb el món de la cultura en general, la qual cosa m'enriqueix com a persona. Les admiro molt, penso que he d'aprendre d'elles.

**P: Quins pintors son els seus preferits?**

**tR:** Admiro Tota persona que expressa un sentiment a través sigui pintada, esculpida, expressada en paraules o per escrit. No analitzo a la persona, miro la peça. Quant em sorprèn, quant m'enamora, quant fa que no em cansi de mirar-la i quant m'aporta cap a un sentiment positiu... i d'aquestes n'he trobat amb artistes diversos poc coneguts i d'altres que passen per la vida "sense pena ni glòria". He de destacar molts "grafitis" que trobo que se'n parla poc, però és un món que a mi m'encantaria conèixer més a fons.

**P: Actualment pintes?**

**R:** Sempre pinto, sempre tinc un pinzell a ma, on joestic tant al treball com els dies de vacances, o a casa o al mas sempre hi ha blocs de dibuix, llàpissos, pinzells, pintures... un raconet per les hores lliures... M'agrada pintar!

Gràcies Magda.





## ACTA SESSIÓ ORDINÀRIA 19/10/2018

- S'ACORDA, per 8 vots a favor (4 EPPB-E, 3 PDCAT i 1 ERC) i 1 en contra (FIC), aprovar prorrogar el conveni de gestió entre el DAAM de la Generalitat i l'Ajuntament, signat el 02-07-2015, per tal de realitzar la **gestió forestal** a les forests de la seva titularitat de forma conjunta amb les forests de titularitat del DAAM.
- Donar compte de decret referent a la **liquidació del pressupost de 2017**.
- S'ACORDA, per 4 vots a favor (EPPB-E), 4 en contra (3 PDCAT i 1 ERC) i 1 abstenció (FIC), aprovar el compte general i resta de comptes del **pressupost de 2017**.
- S'ACORDA, per unanimitat, aprovar acceptar la **renúncia del concessionari actual del bar la Pianola**, gestió area d'acampada i bar piscines, amb efectes de 30-09-2018. Deixar en suspensió la proposta d'acord del **canvi de nom del c/ Constitució pel c/ 1 d' Octubre** i procedir a realitzar prèviament una enquesta a votació secreta entre els veïns del carrer vers aquest tema. Aprovar pressionar l'empresa Endesa, fent un requeriment perquè l'obra del **dipòsit de mas Moteller** tiri endavant. Aprovar moció de suport del PDCAT al **club de futbol Pinell**.
- Queda REBUTJADA per 3 vots en contra (EPBB-E), 3 abstencions (PDCAT) i 1 a favor (ERC) de la reprovació sense demanar la dimissió i 1 a favor (FIC) aprovar moció del grup FIC per la **reprovació i dimissió de l'alcalde**.
- S'ACORDA, per 5 vots a favor (3 PDCAT, 1 ERC i 1 FIC) i 4 en contra (EPPB-E) moció del grup FIC per la **dignitat dels treballadors de l'ajuntament**.
- Queda REBUTJADA per 8 vots en contra (4 EPBB-E, 3 PDCAT i 1 ERC) i 1 a favor (FIC) moció del grup FIC per la reprovació del **director de l'escola de música de Benissanet**.

### ➤ Informació d'alcaldia

Comenta que en ple es va aprovar el tema de magatzem de gas, de conformitat amb proposta que va fer el grup FIC, i que es va fer una consulta al servei de Diputació.

El secretari-interventor comenta els annexos de les activitats.

Comenta que la UGT farà un acte als locals municipals en commemoració de la batalla de l'Ebre, que havien de fer a la Cota 705 però degut al mal temps ho faran aquí. Explica que van rebre una carta d'agraïment per part de totes les fundacions del País Basc que van vindr, per l'acollida que van tenir.

### ➤ Precs i preguntes

El regidor Prieto (FIC) pregunta com està la fase de la **Placa de la Plaça Catalunya - 1 d'octubre 2017**.

L'alcalde comenta que la propera setmana encomanarà la placa.

El regidor Prieto pregunta per la reunió amb el Subdelegat del Govern de la Província de Tarragona per parlar del tema de l'obra de **mas Moteller**.

L'alcalde respon que el Subdelegat es va comprometre a donar resposta, cosa que fins ara no ha fet.

La regidora Serres (ERC) lamenta que la **trobada** que es va fer del País Basc, no s'informés a la gent ja que també hi podien haver participat assistint a l'acte. L'alcalde li contesta que va ser tot la mateixa setmana i ells només els van demanar que fessin difusió a algun mitjà de comunicació. També expressa que des de l'Ajuntament tampoc els hi van proposar.

La regidora Serres pregunta pels comptes de la **barra festes** i si s'ha pagat ja a les associacions.

L'alcalde respon que tenen previsió de pagar tot el mes d'octubre i que a cada associació li ha quedat 1200 €.

La regidora Serres pregunta pel tema de les **contribucions i revisions cadastrals** que s'han passat aquest mes, detallant el que es paga en algun municipi veí i el que es paga al poble. Pregunta si hi ha algun tipus de beneficis o bonificacions en casos especials, ja que al municipi hi ha molta gent monoparental, família nombrosa.

El regidor Martínez (EPBB-E) comenta que el que ha fet el Cadastre és d'ofici ja que l'Ajuntament no ha pogut intervenir i ha regularitzat, incorporant al Cadastre el que ells han considerat sense intervenció de l'Ajuntament.

A continuació, s'estableix una discussió entre la regidora Serres i regidor Martínez vers el tema de bonificacions i actuacions que podria fer en el futur l'Ajuntament i els anys que no s'ha pujat cap tribut.

El secretari explica en que consisteix una regularització cadastral.

El regidor Pallarés (PDCAT) pregunta per com està el tema del **carrer Torrent**.

L'alcalde comenta que hi ha 2 fases, la 1era part la va fer la brigada i a la Zona vindrà una ajuda externa per ajudar. Comenta hi va haver una averia a una màquina i l'obra ha d'estar acabada abans del 15-12-2018.

El secretari explica el procediment d'execució obres per pròpia brigada.

El regidor Pallarés (PDCAT) manifesta que al **costat del bar Makeku** es va fer una intervenció per la brigada i torna ha existir el problema.

L'alcalde manifesta que ja s'ha arreglat.

El regidor Prieto manifesta que l'1 d'octubre, a la tarda, no havia ningú de la brigada al pas de zebra, davant col·legi

El regidor Vallespi (EPPB-E) manifesta que per un imprevist no van poder estar.

Membres absents: Maria del Carme Martínez Montagut (EPPB-E), Santiago Pallarés Ferré (PDCAT) i Delmir Prieto Serrà (FIC).

- S'ACORDA, per 5 vots a favor (3 EPPB-E i 2 PDCAT) i 1 abstenció (ERC), aprovar instruir expedient de contractació i aprovació del plec de clàusules econòmico-administratives i tècniques particulars que ha de regir pel procediment obert el contracte administratiu de naturalesa especial de l'ús, explotació i aprofitament de les instal·lacions del **bar de la Pianola**.

## ACTA SESSIÓ EXTRAORDINÀRIA 30/10/2018

Membre absent: Santiago Pallarés Ferré (PDCAT).

- S'ACORDA, per 4 vots a favor (EPPB-E), 3 abstencions (2 PDCAT i 1 ERC) i 1 en contra (FIC), aprovar distribució superàvit de la liquidació del **pressupost de 2017**.



## ACTA SESSIÓ ORDINÀRIA 10/12/2018

- S'ACORDA, per unanimitat, aprovar ratificar decret 512/2018, de 15-11-2018, en que es procedeix a tramitar per procediment negociat sense publicitat la licitació del **bar la Pianola**, davant la manca de presentació de licitadors en el procediment obert tramitat. Aprovar adjudicació del contracte de bar i neteja de **l'edifici Pianola** per procediment negociat sense publicitat. Aprovar moció del grup FIC de **reprovació monarquia**. Aprovar moció per donar ple suport a la decisió dels presos polítics Jordi Sánchez, Jordi Turull, Joaquim Forn i Josep Rull, d'iniciar una **vaga de fam**.
- S'ACORDA, per 6 vots a favor (4 EPPB-E i 2 PDCAT), 1 abstenció (FIC) i 1 en contra (ERC) **desestimar canvi de nom del c/ Constitució pel de 1 d'Octubre**.
- S'ACORDA, per 7 vots a favor (4 EPPB-E, 2 PDCAT i 1 ERC) i 1 en contra (FIC), aprovar proposta d'adhesió a la segona prorrogua del contracte derivat 2015-05-D01 de l'acord marc de subministrament d'energia elèctrica amb destinació a les entitats locals de Catalunya, adjudicat pel Consorci Català pel desenvolupament local a l'empresa **Endesa**.

### ➤ informació d'alcaldia

S'ha cobrat subv pla PAM obra pavimentació c/ Tortosa, una vegada justificada obra i s'ha pogut pagar als paletes.

Informa que cal donar a tots els regidors d'alta a la plataforma

electrònica Actiu de Dipta, per procedir a tramitar expedients de forma electrònica.

Informa que s'han assabentat que al 2018 Generalitat ja no donarà la subvenció PUOSC manteniment (22.000 €) als ajuntaments i en els anys posteriors tampoc.

Informa que els aiguats han malmès alguns camins del terme municipal. El tècnic ha de fer informe. S'han demanat ajudes al DAAM de Generalitat, de conformitat amb indicacions del departament de Governació. Es preveu una despesa al voltant de 14.000 €.

Informa que l'empresa del gas ha aportat documentació tècnica demanada, de conformitat amb el que es va acordar en aquest Ple. Ara, el tècnic ho revisarà que tot sigui correcte.

### ➤ Precs i preguntes

El regidor Prieto manifesta que abans d'aquest Ple s'ha fet el canvi de cartell **de la plaça de l'Ajuntament** pel nou cartell amb l'afegit "1 d'octubre" de conformitat amb l'acord d'aquest Ple.

La regidora Vallespi (PDCAT) manifesta que li han fet arribar petició d'instal·lar **barana al c/ Terra Alta**.

L'alcaldesa manifesta que ningú li ha fet petició escrita però ha parlat amb dos veïns del tema. Ara tenen al soldador de la brigada de baixa.

El regidor Prieto pregunta al secretari respecte al **valor jurídic de les mocions del Ple**.

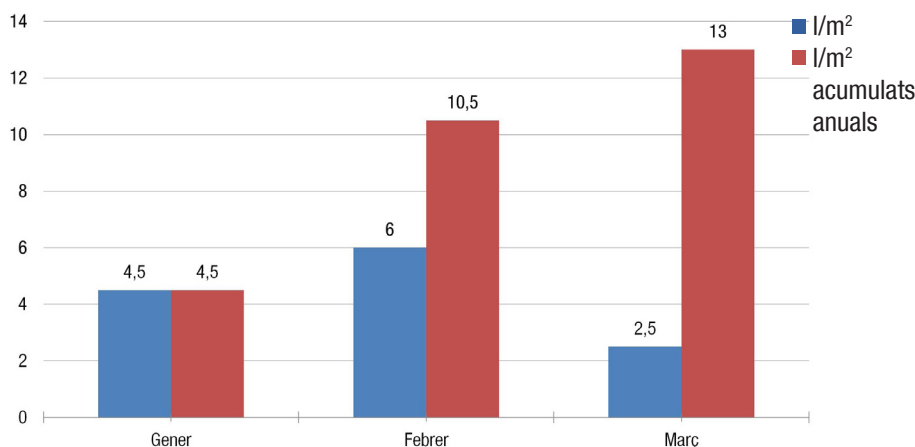
El secretari respon que les mocions tenen un valor polític, moral, però que si l'equip de govern no vol complir, queda la via de la reprovació al polític, a més d'altres vies més complexes.

## EL TEMPS

### REGISTRE DE TEMPERATURES I PLUVIOMETRIA DELS MESOS DE GENER, FEBRER I MARÇ DE 2019

SIMÓ FERRÉ SERRES

**E**n la taula següent s'expressen les temperatures màximes, mínimes i mitjanes. En el gràfic de barres les precipitacions dels mateixos mesos.



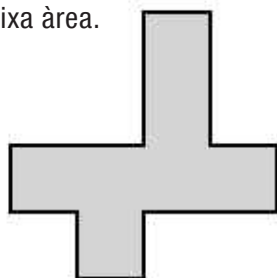
	Gener		Febrer		Març	
dia	26	4	27	16	16	22
màxima / mínima abs.	16,5	-2,1	24,3	-0,3	24,3	3,6
temperatura mitjana	8,2		10,3		13,2	



AGUSTÍ COLELL MARTÍNEZ

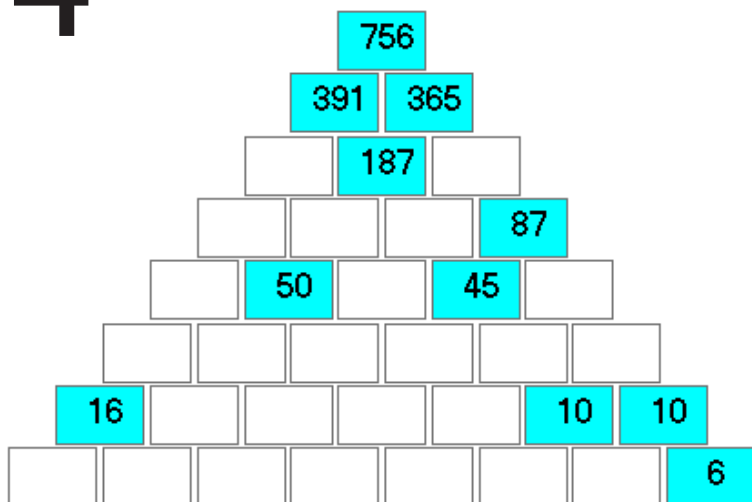
**1** A l'any 2026, quants mesos hi haurà amb 28 dies?

**2** Dos germans han de dividir un terreny que han rebut en herència, en dues parts de la mateixa àrea. Però no saben com fer-ho, ja que la forma del terreny, com pots observar a l'esquema, és una mica irregular, però es pot descompondre en quadrats iguals. Ajuda'ls a fer la partició en dues parts de la mateixa àrea.



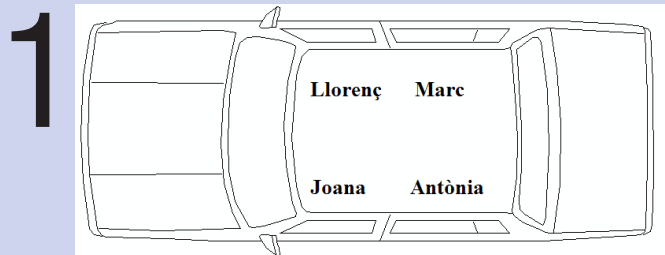
**3** Troba el número que segueix en la successió: 3, 5, 8, 13, 22, 39, 72, x? Suggestiment: Si passats uns minuts no ho veus, fes la successió de les diferències. I si convé, torna a fer diferències.

**4** Intenta resoldre el sudoku i el triangle numèric següents:

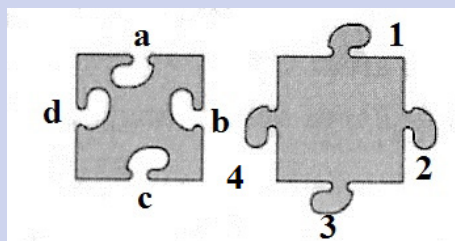


	2		9	7				
1				3	6			
9				1	2			8
		7				6		
				9	5		8	
	5		4			2		
		5	6					
		3					1	
7	6					8		3

Solucions als passatemps de la revista anterior (núm. 90)



**2** De 10 maneres. A cada troquelat de les lletres a, b i c hi pot anar cada una de les pestanyes numerades 1, 2 i 3. Al troquelat d hi pot anar solament la pestanya 4.



**3** La successió de les diferències és: 2, 3, 5, 9, 17, 33. En aquesta successió cada terme és el doble del terme anterior menys 1. O també, les diferències en aquesta darrera són: 1, 2, 4, 8, 16, 32... Per tant el terme següent a 33 seria 65. La successió original 3, 5, 8, 13, 22, 39, 72 tindrà 137 (=72+65) com a terme següent.



## TELÈFONS D'INTERÈS

Ajuntament del Pinell	977 426 231	Punt d'informació juvenil	977 420 614
Consultiu mèdic del Pinell	977 321 395	Estació d'autobusos Gandesa	977 420 910
Generalitat de Catalunya Deleg. Territorial del Govern	977 441 234	RENFE Móra la Nova	977 400 349
Ambulàncies Gandesa	977 420 697	Avaries Telèfon	1002
Urgències	977 420 036	Avaries llum	977 440 032
Creu Roja Batea	977 420 965	Mossos d'Esquadra	088
CAP Gandesa Ambulatori	977 421 245	Bombers Urgències	977 420 080
Ambulatori Tortosa	977 500 333	Bombers Consultes	977 420 885
Hospital Verge de la Cinta	977 519 100	Farmàcia Pinell	977 426 076
Hospital de la Santa Creu	977 500 533	Hospital Móra d'Ebre	977 401 811 977 401 863
Quinta Aliança	977 501 344	CEIP Cèsar Martinell	977 426 216
Consell Comarcal de la Terra Alta	977 420 018	Serveis funeraris Mena	977 178 376
DARP Gandesa	977 420 146	Funerària comarcal Móra d'Ebre	977 403 112

## FARMÀCIES DE GUARDIA

SETMANA	ABRIL	MAIG	JUNY
PRIMERA	Caseres	Corbera d'Ebre	La Fatarella
SEGONA	La Fatarella	Gandesa	Gandesa
TERCERA	Horta	Batea	Pinell de Brai
QUARTA	Gandesa	La Pobla de Massaluca	Horta de Sant Joan
QUINTA	Corbera d'Ebre	La Fatarella	Villalba dels Arcs

**CAPS DE SETMANA:** Móra d'Ebre. Les farmàcies de guàrdia mantenen els torns setmanals. Gandesa està oberta tots els dissabtes de 10h fins a 20h.

**Telèfons:** Arnes 977 435 389 / Batea 977 430 263 / Bot 977 428 200 / Caseres 977 431 859 / Corbera 977 420 465 / La Fatarella 977 413 417 / Gandesa 977 420 069 / Horta 977 435 023 / El Pinell 977 426 076 / La Pobla 977 439 727 / Vilalba 977 438 105

## TRENS

RENFE [www.renfe.es](http://www.renfe.es) | 902 240 202

	Móra la Nova	Tarragona	BCN	Tren
	5.56 **	7.09	8.10	RE
6.43 *	7.48	9.07	RE	
8.18	9.24	10.37	RE	
12.18	13.24	14.37		
14.05	15.10	16.37	RE	
17.42	18.56	20.10	RE	
19.12	20.25	21.37	RE	
	20.52	22.13	23.22	R

\* Els diumenges circula des de Reus  
\*\* No circula els diumenges

## AUTOBUSOS

HISPANO IGUALADINA

[www.igualadina.net](http://www.igualadina.net) | 902 292 900

Gandesa -> Tarragona

Parada	de dilluns a divendres en període lectiu	de dilluns a divendres en període NO lectiu
Gandesa	6.30-14.00	7.00-14.30
Móra la Nova	6.55-14.25	7.25-14.55
Reus	7.45-15.15	8.15-15.45
Tarragona	8.15-15.45	8.45-16.15

Tarragona -> Gandesa

Parada	de dilluns a divendres en període lectiu	de dilluns a divendres en període NO lectiu
Tarragona	11.00-16.45	9.00-16.30
Reus	11.20-17.15	9.35-17.05
Móra la Nova	11.55-17.50	10.10-17.40
Gandesa	12.25-18.20	10.40-18.10

**Llocs de sortida:** Barcelona: Estació d'autobusos de Sants, Tarragona: Estació d'autobusos, Reus: Estació d'autobusos, Alcanyís: Av. d'Aragó, 5, Gandesa: Estació d'autobusos.

HIFE

[www.hife.es](http://www.hife.es) | 902 119 814 | Sortides des del Pinell de Brai

Sortida	Destí	Arribada	Dies
06.00	Gandesa	06.15	DI a Dv feiners
06.00	Móra la Nova	06.50	DI a Dv feiners
07.45	Tortosa	08.15	DI a Ds feiners
07.45	Barcelona	12.00	DI a Ds feiners
07.45	Gandesa	08.00	DI a Dv feiners
08.15	Tortosa	09.00	DI a Dv feiners
08.15	Barcelona	12.00	DI a Dv feiners
09.05	Gandesa	09.20	diari
09.05	Saragossa	11.00	diari
09.05	Pamplona	15.30	diari
09.05	Burgos	19.10	diari
09.05	Madrid	16.35	DI a Ds feiners
13.10	Tortosa	14.25	diari *
13.10	Castelló	17.35	diari *

\* Parada al costat de la canterilla dels dos ulls

## SOLUCIÓ AL QUI ÉS QUI



Festes majors de l'any 1974. Foto cedida per M. Carme Carbó

1. Magda Segura Vidiella, del Massanenc
2. M. Teresa Segura Amposta, de la Minera
3. M. Nieves Fons Pujol, del Monco
4. Viqui Algueró Piñero, de la Trini
5. M. Josefa Espinós Tramunt, de Casiano
6. Forastera de València
7. M. Carme Carbó Beltrán, del Forestal

## ELECTRICITAT i FONTANERIA **A&B** C.B.

INSTAL·LACIONS D'ELECTRICITAT I FONTANERIA  
C/ Pilonet, 13 Tel. 977 42 63 38

## Peluqueria Unisex **CRIS**

C/ Lleida, 26 Tel. 977 42 60 05 - 977 42 60 34  
EL PINELL DE BRAI

Reparació i venda d'ordinadors. Servei d'accés a internet.

## HelpSystems

**Ferran Montagut**

Telèfon: 977 457 408

Mòbil: 649 304 857

E-mail: ferran@helpsystems.info

www.helpsystems.info

Xarxes informàtiques. Servei a domicili.



**QUEVIURES PINELL CB**

C/ Tortosa, 4  
Tel. 663 978 038

## F A R M À C I A



**Laureano  
Blanch  
Ecurriola**

C/ Lleida, 3 Tel. 977 42 60 76

# OBRES FAB

## CONSTRUCCIONS EN GENERAL

C/ Santa Magdalena, 18  
Tel. 977 42 60 73 620 88 97 14  
43594 EL PINELL DE BRAI



## Aleu Instal·lacions

Electricitat · Fontaneria · Calefacció  
Aire Condicionat

**Carlos Aleu Montagut**

C. Benifallet, 4 · 43594 El Pinell de Brai · Tarragona  
Tels. 620 263 962 · 977 426 243 · aleuinstala@terra.com



**Venda d'ordinadors, Impressores,  
Servidors...**

**Reparació i manteniment...**

**Instal·lacions de ADSL, Xarxes,  
Tallafocs, S.O...**

**Formació Excel, Photoshop, Access,  
Word...**

**Programació a mida, Pàgines web...**

**Fungibles, Tònens, tinta...**

**Disseny Gràfic, Maquetació, Tríptics...**

[www.ebresoft.com](http://www.ebresoft.com) [info@ebresoft.com](mailto:info@ebresoft.com)

Tel/Fax. 977 42 60 25 620 86 46 86





**Forn de Castell**  
 C/ Forn, 2  
 Tel. 977 42 61 11  
 El Pinell de Brai



**Peixateria Sònia**  
**Peix fresc i marisc**  
 c/ Sant Domènec, 3  
 Tl. 977 42 61 86  
 El Pinell de Brai

**SEBINA**  
**QUEVIURES 2001 s.l.**  
 C/ Costa, 7. Tel. 977 42 62 89  
 EL PINELL DE BRAI

**LA PUÇA**  
 Carrer del Pou de la Neu

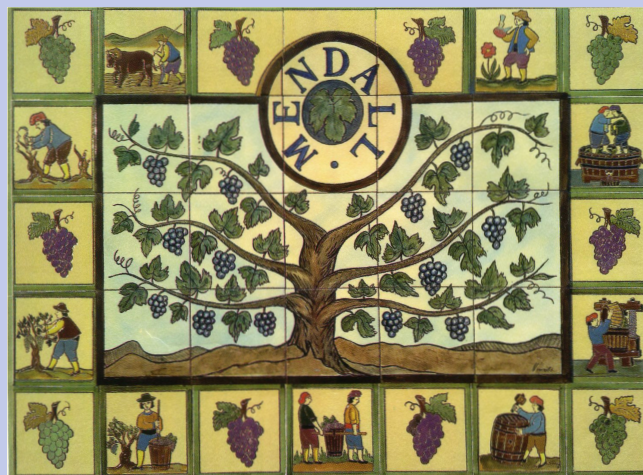
**CERÀMICA**  
**Humanés**  
 C/ Gaudí, 7 — 646 619 283

FUSTERIA MECÀNICA I MOBLES  
**JOSEP VALLESPÍ MONTAGUT**  
 c/ Pilonet, 19 — tel. 977 42 60 98  
 EL PINELL DE BRAI



**carícies d'oli**  
 Cosmètica natural artesana  
 www.carícies.com  
 info@carícies.com

PINTURES I DECORACIONS  
**SERRES**  
 C. del Cos, 5  
 Tels. 977 42 63 11 - 618 44 02 29  
 EL PINELL DE BRAI



**CELLER LAUREANO-SERRES**  
 www.serres.net | laureano@serres.net



FORN DE PA I PASTISSERIA  
**MONTAÑA**  
 Plaça del Mercat, 2  
 Tel. 977 - 42 62 17  
 EL PINELL DE BRAI




**ca l'àngel**  
 allotjament rural  
 C/ Pou de la neu, 16 - 43594 El Pinell de Brai - Tarragona



**Nom Comú:** Lliri blau o lliri de Narbona

**Nom científic:** *Linum Narbonense*

Planta herbàcia amb tiges de 20 a 50 cm. Les flors blaves de cinc pètals apareixen a l'extrem de la tija. Floreix de maig a juliol, però la fotografia feta a la Rebollera és del dia 23 d'abril de l'any passat. Creix en terreny secs, entre els matolls.



## INDRETS DEL PINELL



Vista de part de la partida de terra de les Rotes, amb la serra de Cardó al fons.



## SABEU ON ESTÀ?



*Sabeu a la façana de quina casa s'han descobert aquestes pedres amb uns relleus d'animals?*



### **Solució al sabeu on està anterior:**

La barana de testos ben florits del Fatumer 90 es troba a l'inici del carrer de la Palla, gràcies a la veïna que els cuida tot l'any.

## QUI ÉS QUI?



*Festes majors de l'any 1974. Foto cedida per M. Carme Carbó*