



FATUMER

Octubre 2019 | 3.5 € IVA Inclòs | REVISTA DE L'ASSOCIACIÓ CULTURAL PI DEL BROI

LLIBERTAT - IGUALTAT?

La majoria dels mitjans de comunicació del món occidental ens recorden sovint la importància de la llibertat com a valor suprem, per sobre de tots els altres valors. Però llibertat per a què? Per a escollir un treball digne? Per a comprar una casa sense hipotecar-se per a tota la vida? Per a no dependre de les llistes d'espera de la Seguretat Social? Per a estudiar el que realment un voldria? Per a anar a fer un màster a una universitat de prestigi? Aquestes i moltes més preguntes ens podríem fer relacionades amb la llibertat de què disposa

cadascú, condicionada al lloc d'origen i la procedència familiar. La llibertat sense igualtat no és garantia de justícia. Pel que fa a la tant esmentada "llibertat d'expressió", en realitat se'n beneficien els poders fàctics de sempre (església, grups econòmics propietaris de premsa, ràdio i TV) que disposen dels mitjans d'influència política. En la societat en què vivim, cada vegada més desigual, la llibertat beneficia els poderosos que tenen diners i mitjans per a exercir-la. La majoria de la població es mira la llibertat des de la barrera.

SUMARI

EDITORIAL	1
FEM MEMÒRIA	
La Talaia i la torre de telegrafia del Pinell de Brai	3
LA NOSTRA TERRA	
El conreu del Broi a la Cinquena (II)	6
Relació entre els cognoms i els noms de casa	9
Famílies d'abans: Família de a Pau	11
En memòria de Magí Turch	11
Carrers d'abans: Carrer de la Graella	12
NOTÍCIES	
Acte de la lleva del biberó	13
Benvingut Mn. Javier	13
La Brasa Verda a l'estació del Pinell	14
Obres al carrer de Tortosa	15
FESTES MAJORS	
Pregó de Festa Major	16
Les jóvens a Festa Major	17
Actes de Festa Major	18
Carrosses de Festa Major	20
ACTES DELS PLENS DE L'AJUNTAMENT	22
EL TEMPS	22
PASSATEMPS	23
INFORMACIÓ D'INTERÈS	24
SOLUCIÓ AL QUI ÉS QUI	24
COL-LABORADORS	25
PLANTES DEL TERME	27
INDRETS DEL PINELL	27
CONTRAPORTADA	28

EDITA

ASSOCIACIÓ CULTURAL PI DEL BROI

www.fut-es/~acpibro

C/e: acpibro@fut.es

http://www.webfacil.tinet.org/acpibro

facebook // pi del broi

Totes les opinions, suggeriments i articles signat són responsabilitat dels seus autors. Lo Fatumer los publicarà sempre que siguin respectuosos amb les persones i institucions.

CONSELL DE REDACCIÓ

Selvi Alcon, Agustí Colell, Joan Ferré, Magda Ferré, Ramon Hernández, Marc Martínez Aroca, Antònia Serres i Laura Vallespi.

COL-LABORADORS

Àngel Altadill, Eleuteri Martínez, Assumpció Palau.

PORTADA

Les pubilles de Festa Major de 2019

FOTOGRAFIES

Antònia Serres

CONCEPCIÓ GRÀFICA I IMPRESSIÓ



TIRADA

300 exemplars

SUSCRIPCIÓ ANUAL (4 números)

12€

DIPÒSIT LEGAL

T-1436-95

ISSN

2013-6552

AMB LA COL-LABORACIÓ DE:



Generalitat de Catalunya
**Departament
de la Presidència**



**CONSELL COMARCAL
DE LA TERRA ALTA**



**AJUNTAMENT DEL
PINELL DE BRAI**



Diputació Tarragona



**COMPROMÈS AMB
L'ÈTICA PERIODÍSTICA**
Consell de la Informació
de Catalunya

LA TALAIA I LA TORRE DE TELEGRAFIA DEL PINELL DE BRAI

RAMON HERNÁNDEZ MARCH

Al terme del Pinell hi ha l'indret anomenat *Talaia*, mot que deriva a partir de l'àrab *Talai'a*¹. El Diccionari de l'Institut d'Estudis Catalans ho descriu com a *torre des d'on es pot observar el camp, la mar, ... i dona avis del que s'hi descobreix*; i talaier: *Vigilant que guarda una talaia; Funcionari que tenia cura de la vigilància de torres i de talaies de la costa o de l'interior en temps de guerra*².

Carreras Candi cita als fars del Pinell, Miravet, Móra, Ascó, Flix, Riba-Roja i Faió en època romana, visigoda³. Segurament relacionats amb les posteriors torres/talaies utilitzades pels àrabs, situades a banda i banda del curs baix de l'Ebre. Aquests llocs, hi hagués o no hi hagués algun tipus de construcció, tenien la funció de vigilància i control del territori, de comunicació i d'on es podia alertar de perills, amb senyals visuals com foc, fum, miralls... Per això solien ser indrets aïllats, elevats, estratègics, de difícil accés però connectats entre sí i amb castells o torres properes. Cal tenir en compte la seva situació, en aquest cas propers al riu Ebre, important via de comunicació i transport de mercaderies ja en època medieval.

Pel que fa al Pinell, el topònim Talaia possiblement vindria donat per ser simplement un lloc elevat i estratègic de guaita, sense cap tipus de construcció ja que a dia d'avui no s'han trobat restes arqueològiques dels períodes abans mencionats o d'època medieval al lloc. A la vegada es coneix molt a prop, ja al terme de Miravet un altre tossal amb el mateix nom, Talaia⁴. Tot i així no es pot descartar del tot l'existència d'algun assentament.

Els 391 metres d'altitud del turó de la talaia del Pinell, a uns 5 kilòmetres a l'est del poble, a la divisòria dels termes de Miravet i Benifallet va ser aprofitat a finals del segle XIX per construir una torre de telegrafia. Des d'aquesta construcció es podia dominar visualment un ampli territori del mateix terme del Pinell, part de Miravet, Benissanet, Benifallet, la vall de l'Ebre entre Miravet i Benifallet o l'antic camí del Pinell a Miravet que transcorria per la Vall del Broi, a tocar de l'Atalaia. En aquest cas, encara hi ha

les runes del fortí que s'hi va construir i que erròniament es confonen amb restes més antigues.

Durant la tercera guerra carlina, entre els anys 1872 a 1876 es van assegurar i millorar les comunicacions telegràfiques entre les posicions de l'Ebre, Madrid i les capitànies d'Aragó, València i Catalunya. Les línies utilitzades en un primer moment eren les de Madrid a Saragossa; de Saragossa a Lleida i Mequinensa; de Saragossa a Quinto i Alcanyís; d'Alcanyís a Casp; d'Alcanyís a Morella; de Madrid a València i Vinaròs; de Barcelona a Tarragona i Falset i en fase de construcció les de Casp a Mequinensa i de Morella a Vinaròs. A les acaballes de la guerra, la reorganització de l'exèrcit lliberal a l'Ebre no va ser amb tota la rapidesa convenient per a que l'enemic es quedés sense mitjans de resistència. Aquest fet, va ajudar als carlins a passar amb molta facilitat d'una banda a l'altra del riu, entre Saragossa i Xerta. La considerable extensió d'aquest itinerari, més de vigilància en aquell temps que de defensa i els nombrosos passos del riu, exigien nombroses forces que en aquell moment no estaven disponibles. Al mateix temps, calia establir de forma ràpida la comunicació de l'exèrcit lliberal entre Saragossa i el Mediterrani.

A principis del mes d'agost de 1875, el Comandant General de l'exèrcit lliberal, Manuel Salamanca, va ordenar l'ampliació de les comunicacions amb la creació de noves línies militars de telegrafia, en aquest cas elèctrica⁵, per enfortir la vigilància dels dos marges del riu Ebre i evitar el continuat pas de tropes carlines: Van ser les línies de Mequinensa a Faió, de Faió a Fabara passant per Nonasp, de Faió a Flix, de Flix a Ascó, d'Ascó a Móra d'Ebre, de Móra d'Ebre a Gandesa passant per Corbera d'Ebre, de Móra d'Ebre a Falset que tenia comunicació amb

⁵ Les primeres línies espanyoles de telegrafia es van iniciar el 1844. Va ser el cas de la Línia 1, de Madrid a Irún, que va dissenyar l'enginyer militar José Maria Mathé Aragua. La línia 2 de telegrafia òptica de Madrid-València- Barcelona anava fins la frontera francesa, era una línia civil i es van començar a construir l'any 1849. Entrava a Catalunya per la torre de la Guàrdia a Sant Carles de la Ràpita, la torre de les Guàrdies del Perelló, la torre de Salim al costat del castell de Sant Jordi d'Alfama, la torre actualment anomenada "del Sol" a Miami Platja (Mont-Roig del Camp) la torre de l'Esquirol de Cambrils, la torre de la Tossa a Salou, la torre del Pretori de Tarragona, la torre de Sant Antoni a Altafulla, la torre dels Masos a Coma-Ruga, a l'Arboç, a Vilafranca del Penedès, la torre de la Guàrdia (Subirats), la torre de l'Ordal i damunt de l'ermita desapareguda al cim de Sant Pere Màrtir i al castell de Montjuïc.

Un dels sistemes d'aparells de telegrafia òptica emprats per la transmissió de missatges estava format per un màstil amb dos aspes o pales enganxades a seu l'eix i que en funció de la posició que es posaven corresponien a uns números i lletres. Per la transmissió nocturna es col·locava un fanal a la punta de les aspes. A partir de l'any 1854, la telegrafia òptica es començà a substituir per la telegrafia elèctrica que era més ràpida i tenia menys errors.

¹ ALCOVER, A. M.: MOLL, F. de B.: *Diccionari català, valencià, balear*, <http://dcvb.iecat.net/>.

² *Diccionari de la llengua catalana*, Institut d'Estudis Catalans, Barcelona, 1995, p. 1.726.

³ Vid. CARRERAS CANDI, Francesc: *La Navegación en el Rio Ebro: notas históricas*, La Hormiga de Oro, Barcelona, 1940, p. 77

⁴ Informant: Montse Pedrola de Miravet.

Tarragona i Barcelona, de Móra d'Ebre a Benissanet, Miravet, Xerta, Tortosa i Amposta. En aquest període i entre la línia de Miravet a Xerta va ser quan es van construir torres intermitges com la del Pinell, al lloc conegut com la Talaia i la de les Armes del Rei, aquesta darrera situada en l'indret anomenat amb el mateix nom, entre els termes de Benifallet, Prat de Comte i el Pinell. Una vegada establertes les torres, es van instal·lar els aparells òptics i de telegrafia i l'organització del servei als fortins que s'havien construït, dirigits pel Comandant d'enginyers *Eleuterio del Arenal*.



Foto 1. Torre de telegrafia al terme de Nonasp anomenada, Lo Castellet de Faió. Font: <https://nonaspe.es/turismo/>.

Respecte a la ubicació de les torres, sempre que fos possible, s'havien de situar dins dels pobles, aprofitant edificis de l'Estat, campanars d'esglésies o ermites, antics castells o fortins. En altres ocasions eren de nova construcció i allunyades dels municipis, en turons estratègics o talaies. Intentaven seguir les carreteres, camins importants o altres vies de comunicació. Era una manera de tenir-hi un cert control i poder alertar del moviment de partides carlines.

La ràpida construcció d'aquests fortins, va ser en bona part amb l'ajut dels ajuntaments en jornals i materials. D'alguna manera, tenir un fortí proper era sinònim de protecció, per això l'interès per part dels ajuntaments. A la vegada els representants dels governs municipals tenien l'obligació de fer vigilar el cablejat que s'estenia pel seu terme degut als sabotatges de les partides carlines per obstaculitzar les comunicacions⁶. Acabat el conflicte bèl·lic, els ajuntaments van ser indemnitzats per l'Estat, suposadament en funció dels recursos invertits en la construcció de les torres i de la importància de cada edificació fortificada. Va ser el cas dels ajuntaments de Tivenys, Benifallet i Rasquera que van rebre 500 pessetes per la torre construïda al terme de Tivenys. El 1892 el Capità General de València va abonar 7'50 pessetes a l'ajuntament del Pinell per la torre telegràfica anomenada *Atalaya*. A Miravet per la dita

Castell amb un import de 59'93 pessetes. A Flix amb el mateix nom que l'anterior, *Castell*, per estar ubicades en els castells dels respectius pobles, amb un import de 409'50 pessetes. A Garcia per la coneguda com *Pasdelasi* (Pas de l'Ase), situada en l'indret conegut amb el mateix nom, amb 674'25 pessetes. A Corbera per la que portava el mateix nom del poble (situada en un lloc aturonat proper a la vila, a la partida coneguda com les Forques), amb un import de 253'25 pessetes. A Prat de Comte, Paùls i Bot es va abonar 31'26, 30 i 106'73 pessetes per la torre nombrada *Armas del Rey*. Finalment a la vila de Móra d'Ebre per la dita *Santa Magdalena*, amb un import de 347'82 pessetes (aquesta situada prop de l'antiga ermita de Santa Magdalena de Mucoró).

Sobre l'estructura constructiva de les torres, tenien aproximadament un mateix model, seguint l'estil dels enginyers militars de l'època. Eren petits edificis fortificats, dissenyats com a llocs per poder-se defensar. Per accedir-hi es feia per una porta situada a dos o tres metres del terra, i per una escala de fusta que es podia retirar en cas d'atac. Per facilitar la defensa hi havia espitlleres a totes les cares de les parets. Aquestes construccions constaven d'una planta baixa dedicada generalment a magatzem, un primer pis a on estava el cos de guàrdia, un segon pis i terrat que era a on estava col·locat l'aparell de telegrafia per la transmissió de missatges (format per una pila que produïa corrent elèctric; d'un fil que la conduïa a distància; d'un aparell transmissor i d'un altre receptor) i una ullera o allarga vistes per l'observació.

Pel que fa al fortí del Pinell, per les restes que han arribat a dia d'avui, podem dir que era gairebé de planta quadrada. Aposentat sobre una plataforma o base atalussada d'obra de 6,43m de llargada per 5,90m d'amplada. Construïda amb pedra i argamassa que serveix per regularitzar el terreny i a la vegada per l'assentament de la torre que estava feta amb els mateixos materials. Les parets que formaven la planta baixa tenen un gruix de 70 cm, amb els quatre cantons amb xamfrà, amb una superfície aproximada de 19,44m² de planta. Les parets disposaven d'espitlleres rectangulars i verticals que mostraven la típica secció atrompetada que li donaven un marcat aire militar a la construcció i per facilitar la defensa. A les parets més llargues n'hi havia tres, a les més curtes dos i una espitllera més a cada cantó aixamfranat. Encara es poden observar dos espitlleres que es conserven en peu. Una en un dels xamfrans i l'altra en una de les parets llargues. La resta es poden apreciar a on estaven en cadascuna de les parets però es troben amb un estat molt deteriorat.

⁶ Al febrer de l'any 1876 va ser el cas del sabotatge amb ruptura i robatori de fil conductor de la línia del Pinell a Xerta.



Foto 2. Espitllera en un dels xamfrans de la torre telegràfica de la talaia del Pinell. (Foto: Ramon Hernández).

Només es conserven una part de les parets que corresponien a la planta baixa. Per aquest motiu resulta difícil saber en exactitud els pisos que disposava, si era d'un o dos, més el terrat. Per les seves dimensions, podria ser de planta baixa, un pis i terrat.

El *torrero*, tal com se l'anomenava al país solien ser militars i eren les persones encarregades del control de l'edificació i de l'aparell de telegrafia. El seu servei estava dividit en torns, repartit entre dos o tres persones. Vivien allà mateix i estaven remunerats. Portaven una vida molt dura i solitària, sobretot en les torres allunyades dels nuclis habitats. Cal tenir en compte que la tercera guerra carlina es va donar per acabada al febrer de 1876, pocs mesos després de la construcció de torres al nostre territori, a partir de l'agost de 1875. Els edificis construïts en aquest període van ser per tant poc útils i duradors ja que acabada la tercera guerra carlina no es van utilitzar més.

Per concloure, el dia 11 de juny del 2012 cinc torres de les Terres de l'Ebre es van declarar bé d'interès cultural pel Ministeri de Cultura i Esports. Es tracta del molí de la Torre de Gandesa, el fortí de la Talaia del Pinell de Brai, la Torre del Mas de Frauques i la Torre del Mas de Sedó, les dues a Tivissa i la Torre de Soldevila a Tortosa⁷. Pel que fa a la torre de la Talaia del Pinell potser caldria posar més en valor aquest espai històric actualment catalogat que poc a poc es va deteriorant més i que està situat en un indret excepcional.

⁷ Corporació Catalana de Mitjans Audiovisuals, SA, 324, *Cinc torres de les Terres de l'Ebre catalogades com a Béns d'Interès Cultural*, <http://www.324.cat/noticia/1759875/altcamp/Cinc-torres-de-les-Terres-de-lEbre-catalogades-com-a-Bens-dInteres-Cultural>



Fotos 3 i 4. Restes de la torre telegràfica de la talaia del Pinell. (Fotos: Ramon Hernández).

EL CONREU DEL BROI A LA CINQUENA (II)

ANTÒNIA SERRES BUENAVENTURA

A finals del segle XIX i principis del XX es va produir un important augment de la població del Pinell. L'any 1900 el Pinell tenia 1891 h. i deu anys després, el 1910 es va arribar al màxim poblacional amb 2007 h. Això vol dir que feien falta terres de conreu per a alimentar tota la població. Primer es van arrabassar les vessants i barrancs dels comuns de les serres de Cavalls, Pàndols, Aguilars, Argila i Prats. El següent pas per a augmentar el conreu va consistir en establir diversos contractes d'arrendament a la cinquena, de part de la finca més gran del terme, situada al Broi de Marcel·la. Aquesta heretat de 88 hectàrees, 19 àrees i 36 centiàries pertanyia a Magdalena Vallespí Serres, per donació de la seua mare M^a Ines Serres Bosch, que a la vegada va heretar la finca del seu marit Fernando Vallespí Ferré de ca Pepe. Magdalena estava casada amb Manuel Ferré Badia de ca Nonasco, besavis de Manuel Amposta Ferré, de ca Marcel·la. Altres petits propietaris de la partida Broi eren: Bernabé, Futxo, Marian, Mingarra, Pere Antonio, Picaita, Quico, Roc, Paupante, Sarasa, Soguer i Tivenxar.

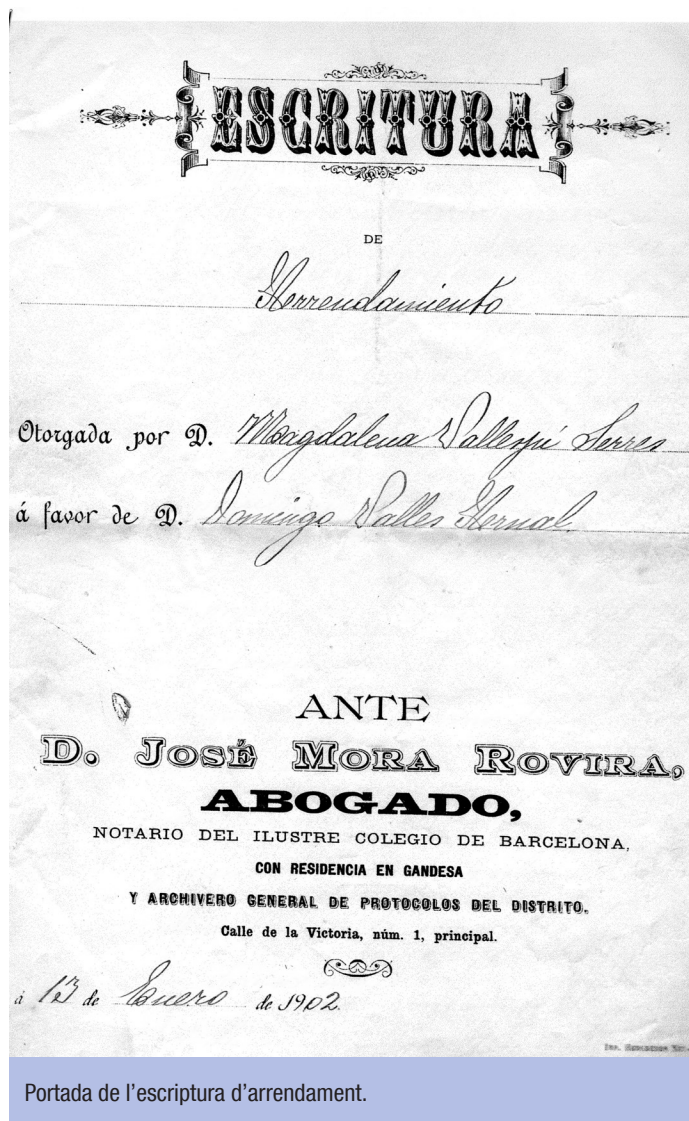
Contracte d'arrendament a la cinquena

La major part del Broi de Marcel·la era garriga o bosc i per al seu aprofitament es va parcel·lar i cedir a la cinquena a diversos veïns del poble. A continuació es mostra la transcripció d'un contracte d'arrendament signat el dia 13 de gener de 1902, atorgat a Domingo Valles Arnal, de ca Mariet, besavi de Josep Montagut Lluís, de ca la Zabel. Aquests foren els pactes i condicions establerts que havia de complir bàsicament el cinquener. Tot estava controlat des del terreny que cada any s'havia de posar en conreu, l'inici de la recol·lecció dels fruits i la batuda, el dret de pastura del ramat dels propietaris, abans que el parcer llaurés la part arrendada

Primero: el arrendatario o aparcerero deberá pagar anualmente a D^a Magdalena Vallespí la quinta parte de los frutos que se recolecten en la porción dada en aparcería.

Segundo: El aparcerero deberá llevar a sus costes dichos frutos a casa D^a Magdalena, en la época de su recolección.

Tercero: El aparcerero deberá cuidar la tierra a uso y costumbre de buen labrador, tiene obligación de trillar en la era que la arrendataria tiene en esta villa, hasta tanto no tenga era, el aparcerero en dicha pieza, avisará a la arrendadora con un día de anticipación el día de la trilla y



Portada de l'escriptura d'arrendament.

recolección de otros frutos y avisará el día en que termine la siega, manifestando el número de caballones.

Cuarto: El aparcerero tiene obligación de mejorar la finca, convirtiendo en tierra de cultivo cada año una porción donde puedan hacerse doscientos hormigueros, hasta dejar completamente roturada toda la porción arrendada. Está obligado a sembrar las tierras roturadas a uso y costumbre del país y plantarlas a su costa de olivos, almendros y viña, así poder plantar otros árboles frutales, salvo los necesarios para el consumo de su casa. Tiene obligación de limpiar y podar los árboles a uso y costumbre de buen labrador, dejar todos los bordis de olivo para ponerlos y colocarlos en la tierra roturada e injertarlos. Debe tener las caballerías atadas para que no causen daño.

Quinto: El aparcerero queda obligado a hacer todos los margenes a sus costas, de tres a cuatro renglas y si fuera muy llano el terreno puede llegar a cinco.

Sexto: Para hacer los hormigueros podrá extraer de la porción arrendada inculta, toda la leña seca, y de la porción que aquel año destine a roturación, toda la leña que haya y todas las ramas verdes, a excepción de los árboles que puedan servir de madera, pues estos serían para la arrendadora.

Séptimo: El aparcerero no podrá arrancar ningún olivo, almendro ni otro árbol frutal, seco ni verde, sin permiso del dueño, ni ningún árbol bueno para madera, ni que esté fuera del tajo, aunque no sea bueno para madera.

Octavo: Siempre que al roturar la tierra inculta encuentren árbol maderable, deberá avisar a la arrendadora con tres o cuatro días de anticipación.

Noveno: El aparcerero no podrá arrancar nada fuera del tajo que lleve.

Décimo: La arrendadora podrá apacentar su ganado en las tierras antes de labrarlas, pasarlo por elles para ir a otras tierras y apacentarlo en la maleza arrendada. Siempre que el aparcerero quiera labrar las tierras, deberá avisar para que pueda apacentarse el ganado.

Undécimo: Ningún aparcerero puede ir a otras tierras de otro aparcerero, ni a las del dueño, sin su permiso, a las cuatro veces de ser advertido, el dueño tendrá facultad de expulsarle sin poder reclamar nada en concepto de mejoras. Si el aparcerero robare al dueño o a otro aparcerero del mismo dueño, podrá también ser desahuciado sin derecho a mejoras a la segunda vez de ser avisado.

Duodécimo: El aparcerero podrá inscribir este contrato en el Registro de la Propiedad, y transmitir sus derechos sobre la posesión arrendada a cualquier persona.

Décimo tercero: Durante los treinta y cinco años siguientes a este contrato, ni la arrendadora ni sus herederos podrá adquirir la porción arrendada, salvo los casos indicados y el de falta de cumplimiento de los pactos, en cuyos casos y el de la falta de pago y otros semejantes, el dueño podrá desahuciar en cualquier tiempo al aparcerero.

Décimo cuarto: Pasados los indicados treinta y cinco años, la arrendadora podrá adquirir la porción arrendada con solo abonar el importe de las mejoras. Para este efecto, la arrendadora y el aparcerero nombrará dos peritos y un tercero para el caso de discordia, quienes fijarán el



Vista dels Brois des del camí del Calvari.

importe de las mejoras. Para este efecto fijarán el importe de la porción arrendada en esta escritura en mil pesetas.

Décimo quinto: Siempre que el aparcerero fuere molestado en el uso y disfrute de la finca arrendada ya por D^a Maria Ines Serres, ya por cualquier otra persona, los consortes Manuel Ferré y Magdalena Vallespí prometen estarle de evicción y saneamiento e indemnizarle de todos los perjuicios que sufra por esta causa, respondiéndole no solo con los bienes propios de la arrendadora, sino también de su marido.

La porción de la finca Broy, objeto de este arrendamiento, es la siguiente. Tiene de extensión seis jornales, equivalentes a tres hectáreas, sesenta y cinco áreas, cuatro centiáreas, todo garriga, lindante al este con Juan Barceló, al sur Esteban Lanort, al oeste Ramon Amposta y al Norte con restante finca.

Domingo Vallés acepta este contrato. Las partes prometen tener por firme y válido este documento y cumplir las condiciones impuestas.

Hice las reservas y advertencias legales.

Así lo otorgan a mi presencia y la de los testigos...

Acaba el document amb la signatura de tots els implicats.

Venda al parcers d'algunes finques arrabassades

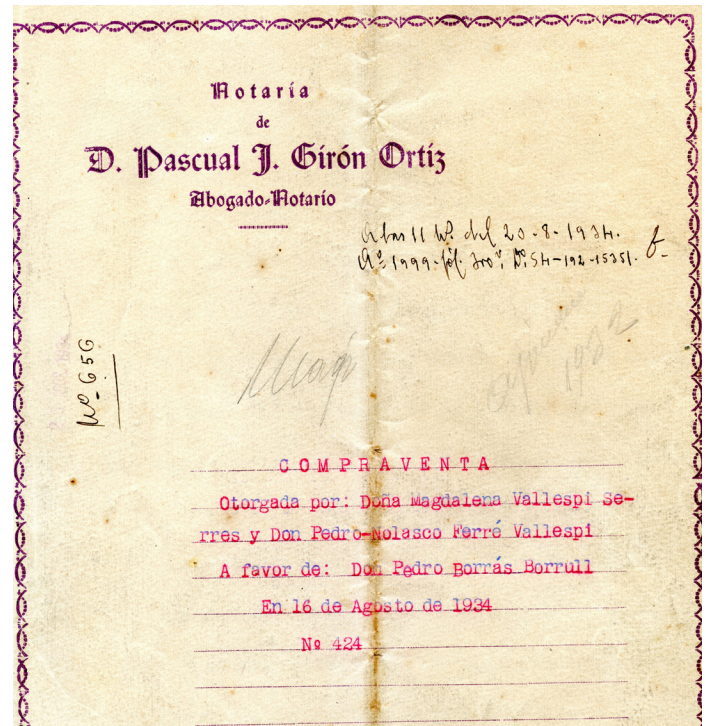
Aquells hòmens esforçats foren capaços cavant de gleba, construint màrgens i fent formiguers de convertir en conreus aquelles vessants pedregoses de la mola del Broi i de la Talaia. Els anys trenta, proclamada la República, alguns d'aquest parcers van tenir l'opció de comprar la finca que havien arrabassat, foren els Brois del Bessó, Guarda, Joan d'Andreu, Martínez, Mateu, Pelegrina, Pere de Magí (venut al Corredor el 1958), Roman, Vivià (venut a José M^a de Marian) i Zabel. Altres van comprar-ho els anys posteriors com els de Berano, Clec, l'Havanero, Xima i uns pocs van continuar a la cinquena, tot i que darrerament ja no es paga l'acordat o alguns terrenys s'han abandonat. Són les finques de Crispina, Fornera, Julià, Pere Llorenç, Rico i Vaquer.

Contracte de compra venda a un arrendatari

En dada 16 d'agost de 1934 compareixen davant el notari d'una part Magdalena Vallespí Serres, viuda, el seu fill Pere

Nolasco Ferré Vallespí i Pere Borràs Borrull (de Magí). Els propietaris Magdalena i Nolasco confirmen que la finca Broi té en l'actualitat una extensió de setanta-sis hectàrees, dos àrees i cinquanta-sis centiàrees. Senyalen que de la citada finca només és objecte d'aquesta escriptura la porció ja segregada, arrendada anteriorment a Pere Borràs Borrull, de tres jornals, equivalent a una hectàrea, vuitanta-dos àrees i cinquanta-dos cent-i àrees, part conreada i part malesa. Partint al nord amb part de la finca que porta en arrendament Joan Serres, al est i oest amb la resta de la finca i al sud amb la resta de la finca que porta arrendada Llorenç Turch. El seu valor fou de tres-centes ptes.

Els venedors es reservaven el dret de pastura dels ramats que tanquen al corral de la finca de Marcel·la, pel terreny venut que sigui garriga o no estigui conreat.



Contracte de compra venda.

Fa més de cent anys d'aquest fenomen d'aprofitament de la terra, quan la majoria de la població treballava al camp, excepte dos o tres fusters i paletes, un ferrer, un baster i algun altre artesà o comerciant. Avui la situació ha canviat radicalment, de manera que cada vegada són menys els pagesos i més les terres abandonades que s'estan ermant. Tot i la mecanització del treball agrícola i el regadiu, la gran divisió de la propietat en petites parcel·les que dificulten l'explotació i els baixos preus dels productes agrícoles allunyen als jòvens del camp i la despoblació de les zones rurals és una realitat difícil d'aturar.

RELACIÓ ENTRE ELS COGNOMS I ELS NOMS DE CASA

ANTÒNIA SERRES BUENAVENTURA

Com hem vist a l'article de l'anterior Fatumer, alguns cognoms han perdurat durant segles al Pinell, però les famílies que els hereten també són conegudes pels noms de casa. Aquests noms o renoms poden canviar cada dues o tres generacions. Un exemple d'aquest fet és el de ca Pepe, que perd el nom de casa antic per un de nou. Això passa quan Manuel Ferré Badia, de ca Nonasco, conegut amb el renom de Marcel·la, per sa mare (procedent de Benifallet), es va casar amb la pubilla de ca Pepe, Magdalena Vallespí Serres, però la casa es va començar a anomenar ca Marcel·la.

Ara veurem els cognoms majoritaris més antics del poble i la relació que tenen amb els noms de casa coneguts dels darrers cent anys. Ens adonarem que en aquesta relació es poden donar diverses situacions.

El cognom i el nom de casa coincideixen: És el cas d'Arnal, Borrull, Colell, Llop, Martínez, Pallarés, Peig, Segura, Serres i Vallés.

El nom de casa fa referència a la mare, mentre que el cognom correspon al pare: Per exemple a ca la Borrulla aquest nom de casa fa referència a la iaia materna procedent de ca Borrull, mentre el cognom actual Alcón prové de cal Fuster.

Es manté el nom de casa com un cognom, tot i que ara aquest ha canviat: ca Arnal, ara amb el cognom Guarí, ca Aulesa (ha tingut els cognoms Guarí, Àlvarez i Pegueroles), ca Borràs i ca Espinós (amb el cognom Amposta i Pellissa), ca Joan Serres (amb els cognoms Espinós i Àlvarez), ca Montagut (amb el cognom Monreal) i ca Vinaixa (amb el cognom Martínez).

A un mateix cognom li corresponen noms de casa diversos: Aquesta és la situació majoritària. Sovint hi ha una relació familiar.

Els noms de casa que ja no estan en ús porten un asterisc al davant. En data 31 de desembre de 2018, els següents cognoms corresponien al nombre de veïns indicat com a primer cognom,

Alcón: (9 veïns originaris de) ca *Bolo, ca *Cotito, cal Fuster, cal *Guarda, cal Serraller.

Alerany: (5 veïns) ca l'Arany, cal *Bessó Rei, ca la *Bessona, ca Pau.

Algueró: (8 veïns) ca Bernabé, ca Bernabé de la Rossario i



ca Bernabé del Forn.

Altadill: (12 veïns) ca Simó.

Àlvarez: (5 veïns) ca Montagut, ca Joan Serres.

Amposta: (49 veïns) ca l'Amàlia, ca l'Àngel, ca la *Bariola, ca la Berana, cal Bessó, ca Borràs, cal Caque, cal Castellano, ca Catxarrí, ca l'Elena, ca Espinós, ca la Fornera, ca la Gabriela, ca la *Madrilla, ca Marian, ca Patronyo, cal *Roig, ca Rossico, ca Saracan, ca Senessio, ca Serafí, cal Sereno.

Arnal: (8 veïns) ca Arnal, cal Soldado, ca Valentí, ca la Zabiell.

Benaiges: (9 veïns) ca la *Pastora, ca Pastoret, ca la *Tereseta.

Borràs: (29 veïns) ca *Borrasset, ca Garbí, ca *Magí, ca *Mossenye, ca Pasqualet, ca la Picaita, ca Pifanyo, ca la Ramunda, ca les *Sardines, cal *Tocaió.

Borrull: (19 veïns) ca Bariol, ca Bariolet, ca Berano, ca Bibià, ca Borrull, ca la Borrulla, ca les Caseres, ca Coixeta, cal Fornero, ca Garrigueta, ca Julià, ca *Maciana, ca *Manuelet, ca la Xamba.

Chertó: (2 veïns) ca Pasqual, ca la *Rita.

Colell: (9 veïns) ca Colell.

Espinós: (5 veïns) ca *Domingo, ca Joan Serres, ca *Jové, ca Tomaset, ca Peret de Toni.

Fabregat: (15 veïns) cal Coixo, ca *Gafa.

Faneca: (10 veïns) ca Rico.

Feliu: (4 veïns) la Venta, ca Llorencet.

Ferré: (22 veïns) ca Bonico, cal *Calvo, cal Canareu, ca la *Canareva, ca *Cándido, cal *Consejal, ca la Felícia, ca Marcel·la, ca *Margalito, ca *Nonasco, ca la Mantonga, ca la *Nensa, ca la *Pesadora, cal Picaïto, ca Quatrí, ca la Ramundeta, ca la Simona, cal Soguer.

Fucho: (4 veïns) cal Secall.

Guarí: (18 veïns) ca l'Arany, ca Arnal, ca Aulesa, cal *Calvo, ca Cobarret, ca *Domingo, cal Llauner, ca *Marcel·lí, ca *Mauricio, ca Peret, ca *Pinet, ca Roc, cal Serraller, ca la *Surda, ca Tomàs, ca Vinaixa.

Lanort: (ha desaparegut) ca Pau, ca Pitxó, ca *Pere Ramon.

Llop: (4 veïns) ca Batallón, cal Llop, cal Romero.

March: (21 veïns) ca Borrasset, cal *Català, ca la Maellana, ca la *Maia, ca Marquet, cal Marrojar, cal Massís, ca Mateu, ca Paloma, cal Pelegrí, ca Trapa, cal Vaquer, cal Xicarro.

Martí: (26 veïns) ca *Blai, cal Borso, ca Calil, ca l'Esperança, cal *Garxo, ca *Gaspar, ca Navarrete, ca la Pelegrina, ca Pitxó, ca *Roset, ca la *Tomaseta.

Martínez: (42 veïns) ca la Berana, cal *Gaiter, ca Llobat, ca la Macaria, ca Martínez, cal Penyado, ca Pitxarro, ca la Rafela, ca la Rasquerana, cal Rei, ca Roman, cal Ros, ca la *Sorda, ca Vinaixa.

Montagut: (40 veïns) cal Baster, ca *Borretes, cal Cantonero, ca la Gandesana, ca *Hueca, ca Montagut, ca Montagudet, ca Pantonieta, ca Pasqual, cal Pequenyo, ca Pere Antonio, ca la *Ramona, cal *Sec, ca *Serafí, ca Xavalla, ca Ximo, ca la Zabel.

Montaña: (7 veïns) ca *Barbetxo, ca Florencio, ca Sarraco, ca Sarraquet, ca Xarels.

Olesa: (11 veïns) ca Aulesa, ca Lluís, ca Mateu.

Pallarés: (13 veïns) ca *Carxant, cal *Flare, ca *Josepet, ca Mendall, cal *Monjo, ca Pallarés, ca Rata, ca *Valero, ca la Xima.

Peig: (desaparegut) ca Peig.

Quixalòs: (18 veïns) ca Badia, ca Dameso, ca *Quixal.

Sabaté: (3 veïns) cal Cabrit, ca Suano.

Segura: (8 veïns) cal Cònsol, ca Nenso, cal Romero, ca Segura.

Serrà: (7 veïns) cal Bitxac, cal Blau, ca Cigala, ca Embut, ca Escalet, ca Mingarra, cal *Monyo, ca la Patica.

Serres: (87 veïns) ca l'Andreu, ca Batistón, ca la Botera, ca Camilo, cal Catxap, ca Cauvi, ca Cecilio, ca Clec, cal Corredor, ca Diego, ca Flaxo, ca l'Havanero, ca Joan Serres, ca Llafega, cal Llop, ca Macari, ca la Monca, cal *Monjo, cal *Monyo, ca la Ninya, ca Serres, cal Surdo, ca Teclo, cal *Xapo.

Tramunt: (desaparegut) ca Casiano, ca *Foracaima, cal *Moreno.

Turch: (4 veïns) ca Cigaleta, ca la Monca, ca Pataca, ca *Perot.

Vallés: (11 veïns) ca l'Ambròs, ca *Crispina, cal Francés, ca *Pere Llorenç, ca *Manelet, ca Mariet, ca Mingueta, ca *Purroi, ca *Vallés.

Vallespi: (40 veïns) ca l'Anselma, ca Barro, ca Batistet, ca Fontana, cal *Llobetó, ca la *Liberata, ca Maio, cal Miravetà, ca *Pepe, cal *Pigat, ca *Roc de Calil, ca Tite.

Vidiella: (14 veïns) cal Massanenc, ca Pitxell, ca *Rambla.

Vinaixa: (6 veïns) ca Seco, ca Vinaixa.



FAMÍLIES D'ABANS: FAMÍLIA DE CA PAU



Aquesta fotografia es va realitzar pel casament de Josep Alerany Lanort, de ca Pau, amb Teresa Àlvarez Clua, de ca Montagut, germana per part de mare de Miquela. Van tenir dos fills: Josep mort als vint anys a Alcora, al front de Castelló durant la Guerra Civil (1936-39) i Maria, casada amb Flores de la Fuente, procedent de Valladolid. Van tenir tres fills: Glòria, Pepita i Flores.

EN MEMÒRIA DE MAGÍ TURCH

SERAFINA DE DIOS MARTÍNEZ

Magi Turch Ferré, de Cigaleta va patir un accident de cotxe que li va causar la mort, al Km. 11 de la carretera de Móra a Tivissa, el dia 22 d'octubre de 2006. Es traslladava amb altres companys a Cambrils a participar en la darrera tirada de birles de la temporada. La Serafina ha dedicat aquest poema a la seua memòria.

Magí, per tu fem la tirada
et trobarem molt a faltar
amb el somriure en la boca
sempre solies jugar.

El teu germà ara tira
ho fa igualet que tu
l'amor que tenim a la birla
no ens el pot treure ningú.

A Magí li agradava tirar
i ell ha sigut l'únic
que la vida ha donat.

El poble aquí estem
mirant tots a dalt
per a dir-te que t'estimem
i no t'oblidarem mai.

Visca magí!



CARRERS D'ABANS: CARRER DE LA GRAELLA

ANTÒNIA SERRES BUENAVENTURA

El carrer de la Graella estava situat a l'anomenada Graella de la Font¹, espai costerut que baixava des del carrer del Bou cap al Barranc. Formava part dels bens propis del poble. Fou subhastat per 170 rals a la desamortització dels bens municipals l'any 1859². El nom ve de les grades rocoses escalonades que formaven el terreny, ocupat pels actuals carrers de l'Assalt, de la Graella, de la Terra Alta, del Torrent i part del carrer de la Font. L'any 1986 es va fer un canvi en els noms dels carrers. El carrer de la Graella va passar a dir-se de la Terra alta i el carrer de sobre anomenat de la Graella Vella, va quedar-se en Graella.

1 Serres Antònia. Els noms de lloc i de persona del Pinell de Brai. 2010. Pg. 176.

2 Serres Antònia. Les desamortitzacions al Pinell. Fatumer núm. 57. Setembre de 2010.



El carrer de la Graella abans de fer-se les obres. Foto: Joan Comos.



El carrer de la Graella abans de fer-se les obres.



Actual carrer de la Terra Alta.

ACTE DE LA LLEVA DEL BIBERÓ

Com cada any, des de la inauguració del monòlit l'any 1989, el 25 de Juliol es va celebrar a la cota 705 l'acte en memòria dels soldats morts a la Batalla de l'Ebre, organitzat per l'Ajuntament del Pinell, el Consell Comarcal i el COMEBE.

A l'acte van assistir familiars, veïns, autoritats i quatre biberons que es van desplaçar un any més. Eren Ramon Barons de Cardona, Miquel Morera de les Borges del Camp, Andreu Canut de Cardedeu i Artur Tomàs de Tarragona.



Celebració a la serra de Pàndols amb la participació de quatre membres de la Lleva del Biberó.

BENVINGUT MN. JAVIER!

El diumenge 15 de setembre va celebrar la primera missa al Pinell el nou rector de la parròquia. Mn. Javier ve a substituir a Mn. Jordi que va exercir el seu càrrec durant catorze anys i ara ha estat destinat pel bisbat a Flix, Riba-roja i Vinebre. Gràcies per la seua dedicació durant aquests anys als feligresos del Pinell i bona arribada a les noves parròquies.

Mn. Javier Vilanova passarà els caps de setmana al Pinell, ja que durant la resta de la setmana actua com a Rector al Seminari Interdiocesà de la Tarraconense a Barcelona. Li desitgem una bona i fructífera tasca a la parròquia del Pinell.



Mn. Javier Vilanova, nou capellà del Pinell.

LA BRASA VERDA A L'ESTACIÓ DEL PINELL

Dos emprenedors, la parella formada per l'Imanol i la Lu, han iniciat un nou projecte a l'antiga estació de tren del Pinell, signant un contracte d'arrendament amb l'Ajuntament del Pinell, amb el vist i plau de Renfe. Des del mes de juliol ha funcionat el restaurant la Brasa Verda, des de les 11 del matí fins a les set de la tarda.

Però el projecte ve de lluny i han passat tres anys des que van començar a tramitar tots els permisos, obstaculitzats per un error, degut a que en el seu moment Renfe (la propietària de l'espai) no va inscriure les edificacions de l'estació, de manera que l'espai constava com a rústic.

Superats tots els obstacles i aconseguits els permisos d'obres, condicionament i restauració per part de l'Ajuntament i la Generalitat, l'Imanol es va posar a treballar amb l'ajut del seu pare i d'alguns amics ocasionals. Ha transformat l'edifici destinat a magatzem de terres refractàries de l'antiga estació, en una acollidora sala de restaurant. També a l'exterior, sota els pins unes taules de fusta conviden els vianants de la Via Verda a fer un descans o dinar en aquestes instal·lacions. Disposen d'un menú de plats combinats cuinats a la brasa i amanides de productes de proximitat, d'embotits i formatges.

La llum l'obtenen de plaques solars i l'aigua els hi subministren de fora en un camió i la dipositen a una cisterna. La Brasa Verda s'ha associat amb unes empreses de lloguer de bicicletes per a oferir un programa que

compren el lloguer de les bicicletes amb el dinar inclòs. Són les empreses situades a l'estació de Xerta, Aubanell de Gandesa, Motosport i Sgambi d'Horta, Natur Bike d'Arnes, Valde, de Valderroures i Matarranya Aventura de Queretes

Esperem que l'esforç i la inversió realitzats en aquesta empresa tiri endavant i s'enriqueixi amb noves aportacions.

Per a informació i reserves el seu correu és: estaciopinell@gmail.com



Exterior de la Brasa Verda a l'antiga estació del Pinell.



Interior del restaurant la Brasa Verda.

OBRES AL CARRER DE TORTOSA

Per a completar les obres iniciades al carrer de Tortosa s'ha portat a terme l'enderroc de part de la casa de ca Clec, a fi i efecte d'eixamplar el carrer. A la part de baix d'aquesta casa encara es podia observar la pedra on estava fixada una porta entre aquesta casa i ca Dameso de Badia. Es coneixia pel portalot de l'Elena, (avui la casa de Florentín). En el passat, el nucli antic de la població quedava tancat a les nits o quan hi havia perill.



Part de ca Clec abans de ser enderrocada.



Procés d'enderroc de part de ca Clec (ara ca Florentín).



Els quatre rètols que figuraven a la paret de la casa enderrocada.



Part del carrer de Tortosa.

PREGÓ DE FESTES MAJORS 2019

MARC VINAIXA GARCIA

Com agrair? De vegades tenir un homenatge, quan et fan un elogi, et regalen alguna cosa valuosa o et reconeixen públicament; ... No saps com agrair? Com trobar les paraules correctes i adequades per agrair?

Trobar les paraules o frases adequades per a un agraïment és tot un art. No hi ha paraules al món que s'apropin al agraït que estic al Pinell de Brai. Vaig poder tenir la sort de néixer en este poble, estic molt agraït per totes i tots perquè sou com una família per a mi. Família i amics que m'acompanyen en el camí de la meua vida.

Per sort ser del Pinell és saber que tindré suport, ànim i amics que m'acompanyaran en totes les situacions que la vida em presenti. Des d'anar a fer un cafè a la Barraca o al Bar Nou al fet que un amic del Pinell de Brai (Carlos) deixi tot, treball i família per venir a visitar-me a l'Institut Guttmann quan anava en cadira de rodes i no se sabia res del meu futur de vida.

La vida et pot portar situacions molt estranyes i injustes alguna vegada. A la meua família ja és la segona vegada que una situació injusta ens ve. Però d'aquesta si que en vam poder sortir. Estic en procés, però milloro i milloraré molt més.

Una cosa que vull comentar del meu cas va ser que quan vaig poder sortir del coma, no podia caminar i parlar molt poc. El meu dany cerebral era molt. I una de les primeres preguntes que vaig fer a la meua mare va ser:

_Mare, jo sóc d'un poble que un dia anem a una muntanya i estem tot lo poble junts? Aquest dia estem molt contents, dinem, fem activitats junts cantem i ballem? Ma mare em va dir: _ Marc ets del Pinell de Brai. Un dia a l'any és fa la festa de St. Magdalena.

Aquest dia, festa de St. Magdalena, anem tot lo poble a la muntanya a passar el dia.

Una de les meves primeres coses que volia fer quan em donessin l'alta a l'Institut Guttmann era visitar el meu poble. Quan em van donar alta a l'Institut Guttmann, i ja tenia forces per viatjar en van portar al poble. Que vaig trobar en la meua primera visita? Jo amb el meu dany cerebral que tenia al principi no recordava moltes coses.

La gent del Pinell de Brai tots me saludàveu. Volíeu saber de mi. Tots estàveu molt contents. Jo llavors no entenia molt d'emocions. No recordava que era ni amor, ni amiat, si no era per un familiar. El Pinell de Brai m'ho va ensenyar. Que encara que no sigo de la teua família la gent vol saber de tu, es preocupa i vol lo millor per a tu.

Només vaig trobar al Pinell de Brai, amor, suport, molta força il·lusió per tot. Ara no puc treballar. Però igualment el meu temps lliure és donar suport i ajudar els altres. Realitzo molts voluntariats. Des d'anar a la Fundació Roure i estar amb gent molt gran que necessita de segona persona fins a fer xerrades de conscienciació i valors a nens de col·legi i joves d'Institut. Passant per estar a l'hospital de campanya de l'Església Santa Anna on preparo i dono de menjar a gent del carrer i també em sento a parlar amb ells. Ells no tenen casa ni recursos per menjar i dormir.

Amb això vull dir que totes i tots podem fer d'aquest món un món millor, no ho canviarem, però si posem una mica de la nostra part, un món millor, més inclusiu i feliç podem fer. Vull que en aquestes festes majors us ho passeu molt bé. Però sobretot amb respecte. I m'agradaria que penseu aquestes festes amb _ m'ho passaré molt bé, però amb tu xalaré més.

Les últimes paraules les voldria dedicar a la persona més important i necessaria per mi. Sense tu res seria possible. Amb tu vaig aconseguir i aconseguixo tot lo que em proposo Gràcies MARE, Maria Teresa de ca Xamaco, gràcies per ser com ets i ensenya'm a viure.

Xaleu Totes i tots, sempre amb respecte. **Molt bones festes !!**



LES JÓVENS A FESTA MAJOR

L'exposició d'enguany ens ha mostrat tres generacions de noies pinellanes que durant setanta-set anys, des de 1941 fins a 2018, van ser protagonistes de les festes amb la seua presència i participació: al cercavila del futbol, a la processó, al cap de dansa i al ball.

Algunes d'aquestes jóvens tenen avui més de vuitanta anys i estan representades per tres generacions de la mateixa família: la iaia, les filles i les netes. És el cas de la Teresa del Rei, la Quima, la Dolores de Pantoca i la Pilarín de Pitxarró. I sovint coincideixen, cadascuna en el seu moment, la mare i la filla.

En els primers anys quaranta el Club de Futbol s'encarregava d'escollir les tres noies que havien d'entregar la copa a l'equip guanyador del partit i els rams als capitans dels equips respectius. Sovint aquestes noies eren familiars de la junta de l'equip, de les autoritats del poble, germanes dels jugadors o les seves núvies. Encapçalaven el seguici de les autoritats, els músics i la gent que es dirigia al camp de futbol. Allí entregaven els rams als capitans i tot seguit es xutava la pilota per donar pas a l'inici del partit. Als anys setanta l'empresa Seguros Reddis, que proporcionava les copes, proposava les noies que les havien de portar. Durant uns anys eren els jóvens que al ball del dia de Reis entregaven un paperet a tots els assistents perquè votessin a la Mis. Últimament són les quintes o quintos de cada any qui han assumit aquesta tasca, juntament amb la participació a altres actes de la Festa Major.

En les fotografies van poder observar, a més, l'evolució de la moda, en aquell moment sotmesa a estrictes convencions socials. Als anys quaranta dominaven els vestits florejats, que havien d'anar per sota el genoll, i les mànigues fins al colze, sense escot. Més endavant apareixen els vestits llisos guarnits amb volants, brodats o altres elements. Cap a 1956 es permeten els vestits amb una mica d'escot i sense màniga, però encara es mantenen per davall el genoll. Als anys cinquanta els vestits tenien força volada i cada vegada eren més acampanats. Als anys seixanta el curt ja arribava al mig del genoll i el 1968 n'apareixen alguns damunt del genoll. Als anys setanta, conviuran les mini i maxi faldes.

Crida l'atenció pel que fa al calçat, les sandàlies amb els mitjons curts dels anys quaranta. Un dels aspectes insòlits en aquell temps són les ulleres de sol, que es comencen a portar, gairebé sense interrupció, des de l'any 1945 fins a 1967.

L'any 1977, ja com a pubilles porten vestit llarg de carrer. El 1982 passen a portar vestits llargs de núvia fins a l'any 1987 que inicien el vestit típic de catalana, vigent fins als nostres dies.

Els visitants de l'exposició comentaven els canvis que al llarg dels anys tothom experimenta, les semblances entre mares i filles o iaies i netes. El temps passa per a tots, les persones i les modes, la manera de viure i de pensar. Al capdavall, l'important és que cadascú es trobi bé en la seua circumstància i gaudeixi del present.



ACTES DE FESTES MAJORS 2019



Sopar popular.



Partit de futbol.



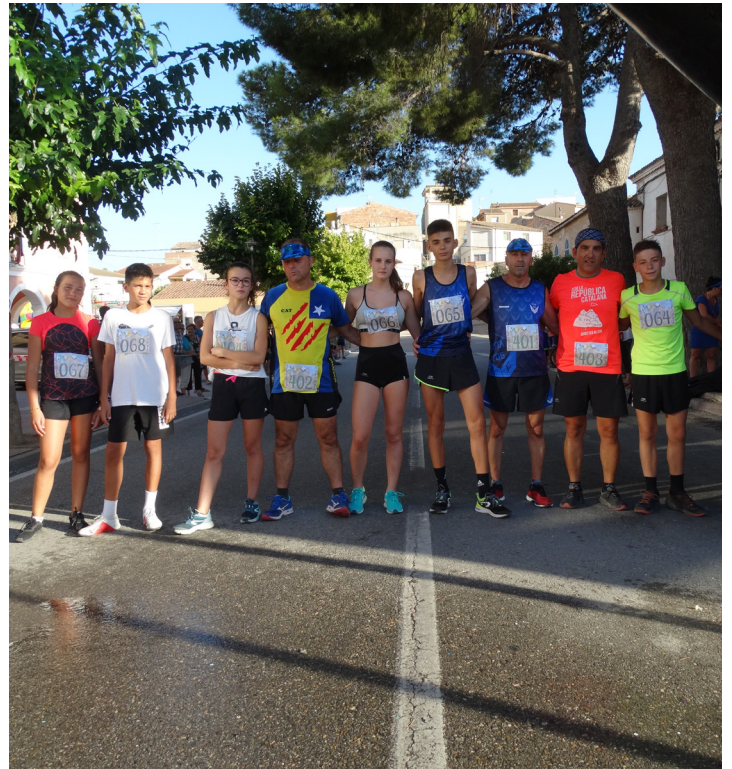
Actuació de Quico el Célio, el Noi i el Mut de Ferreries.



Tirada de birles.



Partit de vòlei.



Els corredors preparats per a ininiar el cós.



La jota aplega públic i balladors a la plaça de la Vila.



Processó de Sant Llorenç.

CARROSSES DE FESTES MAJORS 2019



FESTES MAJORS



ACTA SESSIÓ EXTRAORDINÀRIA 15-06-2019

- S'ACORDA, per unanimitat, constitució mesa d'edat. **Constitució de la corporació.** Presa possessió de cada un/a dels regidors/es. Donar compte de l'acta de l'arqueig. Donar compte de la comprovació de l'inventari municipal. Escollir a l'alcaldessa de l'Ajuntament del Pinell de Brai, Eva Amposta Serres.

ACTA SESSIÓ EXTRAORDINÀRIA 09-07-2019

- S'aprova per 6 vots a favor (3 Entesa, 1 ERC i 2 Junts). El regidor Prieto (FIC) no vota ja que no es troba present, s'incorpora més tard. Establir que la **periodicitat de**

les sessions ordinàries del ple de la corporació és bimestral.

- S'aprova per 6 vots a favor (3 Entesa, 1 ERC i 2 Junts) i 1 vot en contra (FIC), nomenament de **representants en òrgans col·legiats** i altres organismes.
- S'ACORDA, per unanimitat, creació i composició de la **comissió de comptes.**
- S'aprova per 4 vots a favor (3 Entesa i 1 ERC), 2 abstencions (Junts) i 1 en contra (FIC), constituir la **Junta de Govern Local.** Efectuar, a favor de la Junta de Govern Local, la delegació genèrica d'algunes de les atribucions d'alcaldia.
- Donar compte de la creació d'**àrees municipals** i delegacions genèriques.
- **Nomenament tinents alcalde.**

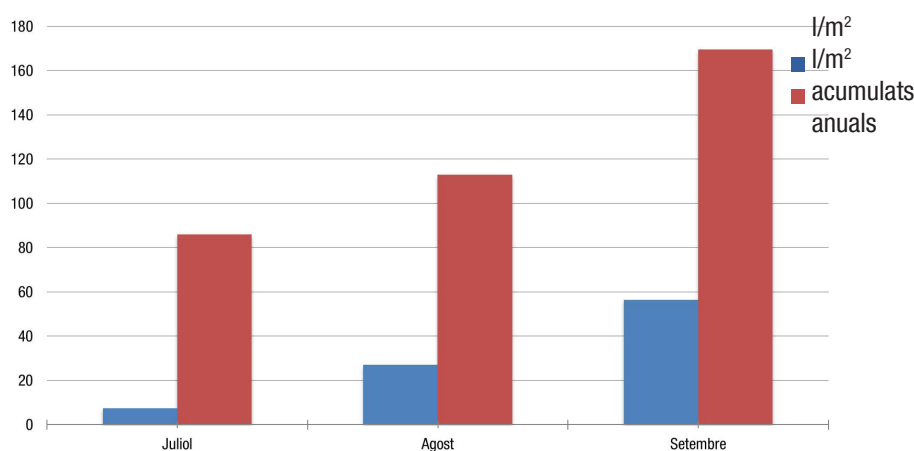
EL TEMPS

REGISTRE DE TEMPERATURES I PLUVIOMETRIA DELS MESOS DE JULIOL, AGOST I SETEMBRE JUNY DE 2019

SIMÓ FERRÉ SERRES

En la taula següent s'expressen les temperatures màximes, mínimes i mitjanes. En el gràfic de barres les precipitacions dels mateixos mesos.

Fe d'errates: Error als números de pluja del fatumer 92.



	Juliol	Agost	Setembre
màxima / mínima abs.	40.9 / 11.9		22.1 / 13.5
Dia	29	12	1 / 11
màxima / mínima mitj.	19.2 / 9.8		28.2 / 17.1
Mitjana	13,8		22.1

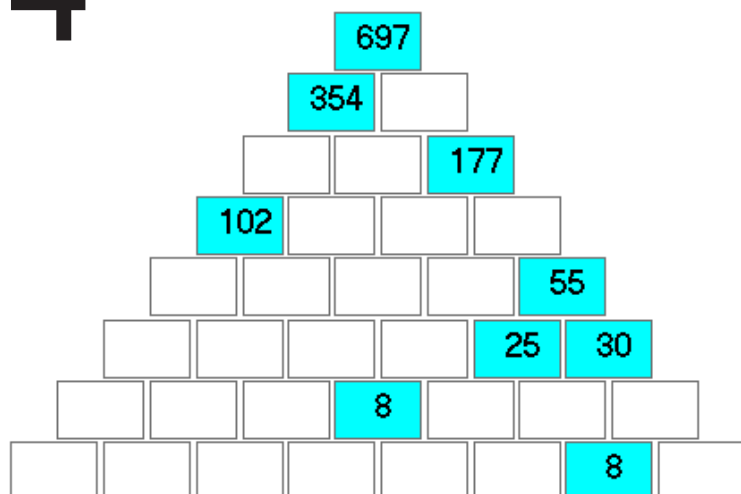
	Juliol	Agost	Setembre
Pluja mensual	7.5	27	56.5
Pluja mensual mitjana (2001-2019)	12	11	52
Episodis de pluja (> 1 mm)	4	2	3
Pluja anual acumulada	86	113	169.5

1 Observa i “llegeix” amb atenció la disposició de les xifres i averigua: **¿Qual es el criterio de ordenación que se ha seguido?** 0, 5, 4, 2, 9, 8, 6, 7, 3, 1.

3 Tenim un número de dos xifres acabat en 7. Si traiem aquest 7 tindrem una sola xifra, que sumada al número inicial dona 106. Troba aquest número.

2 En una classe de 2n de batxillerat hi ha 4 parelles de nuvis i altres alumnes, nois i noies. Cada noia fa una encaixada de mans a cada noi menys al seu nuvi que li fa un petó. Es compten 38 encaixades de mans. Quants alumnes són en total?

4 Intenta resoldre el sudoku i el triangle numèric següents:



		1		7	9				
7	3								
8				1					2
									5
	2						1		9
5		9					8	4	
				3	1			7	
4			2						
	1			9			4	3	

Solucions als passatemps de la revista anterior (núm. 92)

1 Es poden comptar fins a 23 triangles

2 El número 21 només es pot factoritzar 3·7. Per tant en total 10 alumnes

3 Sabem que cap etiqueta està ben posada. Si traiem un caramel de la bossa d'assortits sabem que tots els caramels són iguals, i que hi ha dues possibilitats: que sigui de taronja o de llimona. Si és de taronja implica que aquella bossa és la dels de taronja. La que posi “llimona” correspondrà a la d'assortits i la que posi “taronja” serà la dels de llimona. Si és de llimona aquella serà la dels de llimona; la que posi “taronja” serà la d'assortits i la que estigui etiquetada com “llimona” serà la dels de taronja.

TELÈFONS D'INTERÈS

Ajuntament del Pinell	977 426 231	Punt d'informació juvenil	977 420 614
Consultiu mèdic del Pinell	977 321 395	Estació d'autobusos Gandesa	977 420 910
Generalitat de Catalunya Deleg. Territorial del Govern	977 441 234	RENFE Móra la Nova	977 400 349
Ambulàncies Gandesa	977 420 697	Avaries Telèfon	1002
Urgències	977 420 036	Avaries llum	977 440 032
Creu Roja Batea	977 420 965	Mossos d'Esquadra	088
CAP Gandesa Ambulatori	977 421 245	Bombers Urgències	977 420 080
Ambulatori Tortosa	977 500 333	Bombers Consultes	977 420 885
Hospital Verge de la Cinta	977 519 100	Farmàcia Pinell	977 426 076
Hospital de la Santa Creu	977 500 533	Hospital Móra d'Ebre	977 401 811 977 401 863
Quinta Aliança	977 501 344	CEIP Cèsar Martinell	977 426 216
Consell Comarcal de la Terra Alta	977 420 018	Serveis funeraris Mena	977 178 376
DARP Gandesa	977 420 146	Funerària comarcal Móra d'Ebre	977 403 112

FARMÀCIES DE GUARDIA

SETMANA	OCTUBRE	NOVEMBRE	DESEMBRE
PRIMERA	la Fatarella	Bot	La Fatarella
SEGONA	Pinell de Brai	Horta de Sant Joan	Batea
TERCERA	Batea	Pinell de Brai	Corbera d'Ebre
QUARTA	Gandesa	Gandesa	Corbera d'Ebre
QUINTA	Bot	La Fatarella	Gandesa

CAPS DE SETMANA: Móra d'Ebre. Les farmàcies de guàrdia mantenen els torns setmanals. Gandesa està oberta tots els dissabtes de 10h fins a 20h.

Telèfons: Arnes 977 435 389 / Batea 977 430 263 / Bot 977 428 200 / Caseres 977 431 859 / Corbera 977 420 465 / La Fatarella 977 413 417 / Gandesa 977 420 069 / Horta 977 435 023 / El Pinell 977 426 076 / La Pobla 977 439 727 / Villalba 977 438 105

TRENS

RENFE www.renfe.es | 902 240 202

	Tortosa	Tarragona	BCN	Tren
Móra la Nova	5.56 **	7.09	8.10	RE
6.43 *	7.43	8.53	10.09	RE
8.18	9.00	10.19	11.36	RE
12.18	11.07	12.16	13.37	RE
14.05	13.33	14.40	15.40	CE
17.42	15.43	16.56	18.07	CE
19.12	17.08	18.23	19.37	CE
	18.36	19.57	21.07	RE
	19.31	20.55	22.07	RE
	20.52	22.13	23.22	R

* Els diumenges circula des de Reus
** No circula els diumenges

AUTOBUSOS

HISPANO IGUALADINA
Gandesa -> Tarragona

www.igualadina.net | 902 292 900

Parada	de dilluns a divendres en període lectiu	de dilluns a divendres en període NO lectiu
Gandesa	6.30-14.00	7.00-14.30
Móra la Nova	6.55-14.25	7.25-14.55
Reus	7.45-15.15	8.15-15.45
Tarragona	8.15-15.45	8.45-16.15

Tarragona -> Gandesa

Parada	de dilluns a divendres en període lectiu	de dilluns a divendres en període NO lectiu
Tarragona	11.00-16.45	9.00-16.30
Reus	11.20-17.15	9.35-17.05
Móra la Nova	11.55-17.50	10.10-17.40
Gandesa	12.25-18.20	10.40-18.10

Llocs de sortida: Barcelona: Estació d'autobusos de Sants, Tarragona: Estació d'autobusos, Reus: Estació d'autobusos, Alcanyís: Av. d'Aragó, 5, Gandesa: Estació d'autobusos.

HIFE

www.hife.es | 902 119 814 | Sortides des del Pinell de Brai

Sortida	Destí	Arribada	Dies
06.00	Gandesa	06.15	DI a Dv feiners
06.00	Móra la Nova	06.50	DI a Dv feiners
07.45	Tortosa	08.15	DI a Ds feiners
07.45	Barcelona	12.00	DI a Ds feiners
07.45	Gandesa	08.00	DI a Dv feiners
08.15	Tortosa	09.00	DI a Dv feiners
08.15	Barcelona	12.00	DI a Dv feiners
09.05	Gandesa	09.20	diari
09.05	Saragossa	11.00	diari
09.05	Pamplona	15.30	diari
09.05	Burgos	19.10	diari
09.05	Madrid	16.35	DI a Ds feiners
13.10	Tortosa	14.25	diari *
13.10	Castelló	17.35	diari *

* Parada al costat de la canterilla dels dos ulls

SOLUCIÓ AL QUI ÉS QUI



Foto cedida per Provi Carbó. Les treballadores del taller de M^a Neus, de viatge a Mallorca, l'any 1982.

1. Maria Montagut Sabaté, de Mendall
2. Rosita Tramunt Amposta, de l'Elena
3. Dolores Amposta Vidal, de Senéssio
4. Dolores Feliu Ferré, de Pantoca
5. Provi Carbó Beltrán, del Forestal
6. Nuri Serres Amposta, de Diego
7. Josefina Montagut Arrufí, del Pequenyó
8. Consuelo Martínez Olesa, de cal Ros
9. Antonieta Cabré del Pradell
10. M. Teresa Vinaixa Arnal, del Soldado
11. Gemma Vallespí Orgilles, de la Bateana
12. Lola Ros, germana de Pepe de la Venta
13. M. Carme Borràs Ferré, de Pasqualet
14. M. Neus Feliu Estopiña, de la Venta
15. Francisca Melich Vinaixa, de Ramir de Xim
16. Juani Quixalòs Serrà, de l'Antònia de Marc
17. Conxita Pellisa Feliu, de Pantoca
18. Anabel Serres Amposta, del Catxap
19. M. Dolors Pellisa Feliu, de Pantoca
20. M^a José Llarch Amposta, de Senéssio
21. Neus Ros Feliu, de la Venta

ELECTRICITAT I FONTANERIA **A&B** C.B.

INSTAL·LACIONS D'ELECTRICITAT I FONTANERIA
C/ Pilonet, 13 Tel. 977 42 63 38

Peluqueria Unisex **CRIS**

C/ Lleida, 26 Tel. 977 42 60 05 - 977 42 60 34
EL PINELL DE BRAI

Reparació i venda d'ordinadors. Servei d'accés a internet.

HelpSystems

Ferran Montagut

Telèfon: 977 457 408

Mòbil: 649 304 857

E-mail: ferran@helpsystems.info

www.helpsystems.info

Xarxes informàtiques. Servei a domicili.



QUEVIURES PINELL CB

C/ Tortosa, 4
Tel. 663 978 038

F A R M À C I A



**Laureano
Blanch
Ecurriola**

C/ Lleida, 3 Tel. 977 42 60 76

OBRES FAB

CONSTRUCCIONS EN GENERAL

C/ Santa Magdalena, 18
Tel. 977 42 60 73 620 88 97 14
43594 EL PINELL DE BRAI



Aleu Instal·lacions

Electricitat · Fontaneria · Calefacció
Aire Condicionat

Carlos Aleu Montagut

C. Benifallet, 4 · 43594 El Pinell de Brai · Tarragona
Tels. 620 263 962 · 977 426 243 · aleuinstala@terra.com



**Venda d'ordinadors, Impressores,
Servidors...**

Reparació i manteniment...

**Instal·lacions de ADSL, Xarxes,
Tallafocs, S.O...**

**Formació Excel, Photoshop, Access,
Word...**

Programació a mida, Pàgines web...

Fungibles, Tònens, tinta...

Disseny Gràfic, Maquetació, Tríptics...

www.ebresoft.com info@ebresoft.com

Tel/Fax. 977 42 60 25 620 86 46 86



Forn de Castell
C/ Forn, 2
Tel. 977 42 61 11
El Pinell de Brai



Peixateria Sònia
Peix fresc i marisc
c/ Sant Domènec, 3
Tel. 977 42 61 86
El Pinell de Brai

SEBINA
QUEVIURES 2001 s.l.
C/ Costa, 7. Tel. 977 42 62 89
EL PINELL DE BRAI

LA PUÇA
Carrer del Pou de la Neu

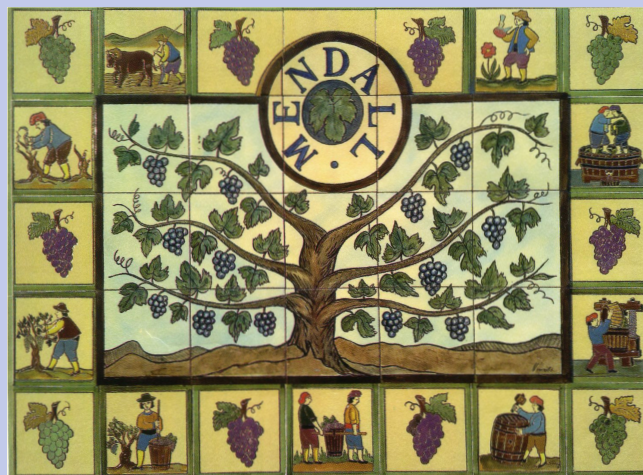
CERÀMICA
Humanés
C/ Gaudí, 7 — 646 619 283

FUSTERIA MECÀNICA I MOBLES
JOSEP VALLESPÍ MONTAGUT
c/ Pilonet, 19 — tel. 977 42 60 98
EL PINELL DE BRAI



carícies d'oli
Cosmètica natural artesana
www.carícies.com
info@carícies.com

PINTURES I DECORACIONS
SERRES
C. del Cos, 5
Tels. 977 42 63 11 - 618 44 02 29
EL PINELL DE BRAI



CELLER LAUREANO-SERRES
www.serres.net | laureano@serres.net

FORN DE PA I PASTISSERIA
MONTAÑA
Plaça del Mercat, 2
Tel. 977 - 42 62 17
EL PINELL DE BRAI





ca l'àngel
allotjament rural
C/ Pou de la neu, 16 - 43594 El Pinell de Brai - Tarragona

Nom Comú: Albaida, botja blanca

Nom científic: *Anthyllis Cytisoides*

Planta d'uns 30 a 90 cm d'altura, encara que a vegades pot arribar als 150 cm. Les seues branques són erectes, cobertes totalment per abundants pèls blanquinosos o grisencs, molt fins i atapeïts. Les fulles basals són simple, amb pecíol curt, i linear-lanceolades, mentre que les superiors són trifoliades, inserides sense pecíol sobre la tija, de forma lanceolat el·líptica. La inflorescència és una espiga (amb les flors agrupades en nombre d'1 a 3), llarga i ininterrompuda. La corolla és groga, amb la quilla corbada i l'estendard més llarg que les ales. La floració té lloc entre el maig i l'agost. La pol·linització es duta a terme per abelles i borinots, El fruit és un llegum ovoide, És una planta atractiva per a jardineria, tant pel seu fullatge com per les seues flors. En medicina popular s'usa com a estomacal, antiasmàtic i anti-refredat. Però un dels usos més importants en l'actualitat és la seua utilització per a la revegetació de zones degradades, ja que té un alt valor protector (Viquipedia).



INDRETS DEL PINELL

Coll Redó



Vista del camp de la Fogueta amb la serra de Cardó al fons.

SABEU ON ESTÀ?



Sabeu on es troba aquesta façana convertida en jardí vertical?



Solució al sabeu on està anterior:

La buguenvíllea que ocupa part de la façana de la casa es pot veure al carrer de Benifallet, a ca la Salvadora del Blau.

QUI ÉS QUI?



Treballadores del taller de confecció de la Mari Neus a Mallorca. Any 1982.