

# Fatumer

Desembre 2021 | 3.5 € IVA Inclòs | REVISTA DE L'ASSOCIACIÓ CULTURAL PI DEL BROI | Número 102



**EDITA**

ASSOCIACIÓ CULTURAL PI DEL BROI  
 www.fut-es/~acpibro  
 C/e: acpibro@fut.es  
 http://www.webfacil.tinet.org/acpibro  
 facebook // pi del broi

Totes les opinions, suggeriments i articles signat són responsabilitat dels seus autors. Lo Fatumer los publicarà sempre que siguin respectuosos amb les persones i institucions.

**CONSELL DE REDACCIÓ**

Selvi Alcon, Agustí Colell, Joan Ferré, Magda Ferré, Ramon Hernández, Marc Martínez Aroca, Antònia Serres i Laura Vallespi.

**COL-LABORADORS**

Àngel Altadill, Eleuteri Martínez, Assumpció Palau.

**PORTADA**

Imatges del pessebre de Josep M. de Joan Serres

**FOTOGRAFIES**

Antònia Serres

**CONCEPCIÓ GRÀFICA I IMPRESSIÓ**

Optim Studio, SL

**TIRADA**

300 exemplars

**SUSCRIPCIÓ ANUAL (4 números)**

12€

**DIPÒSIT LEGAL**

T-1436-95

**ISSN**

2013-6552

**Amb la col·laboració de:**



Generalitat de Catalunya  
**Departament de la Presidència**



**CONSELL COMARCAL DE LA TERRA ALTA**



**AJUNTAMENT DEL PINELL DE BRAI**



**Diputació Tarragona**



**COMPROMÈS AMB L'ÈTICA PERIODÍSTICA**  
 Consell de la Informació de Catalunya

## Editorial

Totes les persones tenim les nostres idees que determinen la concepció pròpia de l'espai on vivim i la visió dels fets passats o presents que ens afecten. Hi ha qui busca reforçar la manera personal de pensar i viure en les opinions que divulguen els mitjans de comunicació i que responen més a interessos particulars dels tertulians que a la veritat dels fets. Cada vegada proliferen més els "bulos" i les notícies falses, que les xarxes socials escampen pertot arreu i que ens empassem sense fer-ne una anàlisi crítica, només per sostenir la nostra raó enfront de la dels altres. Actitud negativa per a la convivència i col·laboració, necessària en qualsevol àmbit social. Cal informar-nos des d'altres punts de vista, valorar i admetre que la societat és diversa, per rebaixar la intolerància entre les diferents maneres de pensar i potenciar valors com l'empatia, el respecte, el diàleg, la solidaritat i la justícia, en el marc de la democràcia i respecte als Drets Humans

## Sumari

<b>EDITORIAL</b>	1
<b>FEM MEMÒRIA</b>	
Sigil·lografia del Pinell de Brai (I)	3
La segunda Batalla del Ebro. La victoria del Monte	5
<b>LA NOSTRA TERRA</b>	
Família de Cal Carnisser	9
El Carrer de Tortosa els anys seixanta	9
Carrasques del Terme (III)	10
Les Petges	12
Dades sobre la població del Pinell de Brai	14
<b>COL-LABORACIONS</b>	
El Velero	15
Parlem de Salut Mental	16
Poema sobre el Pinell	17
<b>NOTÍCIES</b>	
Activitats de la Gent Gran	18
Intent d'incendi a l'Ajuntament	18
Dia internacional per a l'eliminació de la violència envers les dones	19
Alumnes de P-3 i de 1r	20
Registre Civil	21
Exposició de Pessebres	22
<b>ACTES DELS PLENS DE L'AJUNTAMENT</b>	24
<b>EL TEMPS</b>	26
<b>PASSATEMPS</b>	27
<b>INFORMACIÓ D'INTERÈS</b>	28
<b>SOLUCIÓ AL QUI ÉS QUI</b>	28
<b>COL-LABORADORS</b>	29
<b>PLANTES DEL TERME</b>	31
<b>INDRETS DEL PINELL</b>	31
<b>CONTRAPORTADA</b>	32

## Sigil·lografia del Pinell de Brai (I)

Ramon Hernández March

La sigil·lografia és una disciplina que tracta la morfologia i tipologia dels segells que autentifiquen els documents públics i privats a través de les èpoques, estudiant-los i classificant-los en qualsevol de les dues presentacions: matriu (instrument que serveix per segellar) i empremta (resultat del segellat en diverses matèries). En aquest article es pretén fer una mostra d'empremtes de segells de tinta que s'han utilitzat per certificar documents de diferents organismes del nostre poble.

### Segells de l'Ajuntament

El segell número 1, apareix en documents de l'ajuntament referents a aprofitaments forestals del comuns del Pinell de l'any 1846. Segurament ja s'utilitzaria a principis del segle XIX i potser a finals

segle XVIII. Tot i així no se n'han trobat ara per ara estampats en aquest darrers períodes. Pocs anys després trobem un altre segell, molt diferent a l'antic i que correspon al número 2, utilitzat en documents emesos per l'ajuntament, en aquest cas el 1854.

Pel que fa al segell número 3 apareix en documents d'actes municipals de 1928, a la vegada amb l'ús del número 4, el 1930. A partir d'aquest any i fins el 1936, trobem el segell número 4. El segell número 5 apareix estampat en bitllets de paper moneda local impresos durant la Guerra Civil de 1936, en aquest cas en un bitllet de vint-i-cinc cèntims de 1937. Encara en ple conflicte, trobem en documents del consistori el segell número 6, que s'allargà el seu ús fins el 1947.

El segell número 7 el trobem en actes municipals per primera vegada el 1947 junt amb l'anterior (número 6) fins el 1952. A partir d'aquest darrer any, el segell número 7 utilitzat conjuntament amb nou (8) i que és gaire bé una replica del segell més antic. Aquest darrer apareix per primer cop en documentació de l'ajuntament el 1952 i fins el 1998. El segell actual correspon al número 9 i va ser aprovat el 26 de novembre de 1999 més utilitzat estampat/gravat en paper que en tinta.

### Segells del Jutjat de Pau/Municipal

<p>Segell núm. 1. Fidelíssima villa del Pinell (meitat del segle XIX, 1846).</p> 	<p>Segell núm. 2. Alcaldía constitucional. Pinell (meitat segle XIX, 1854).</p> 	<p>Segell núm. 3. Alcaldía constitucional. Pinell de Bray (1928)</p> 
<p>Segell núm. 4. Ayuntamiento constitucional de Pinell de Bray (1930)</p> 	<p>Segell núm. 5. Consejo Municipal. Pinell de Bray (1937-1939)</p> 	<p>Segell núm. 6. Ayuntamiento de Pinell de Bray (Tarragona).</p> 
<p>Segell núm. 7. Ayuntamiento de Pinell de Bray (Tarragona), 1947.</p> 	<p>Segell núm. 8. Fidelísima Villa de Pinell de Bray (1952)</p> 	<p>Segell núm. 9. Segell actual.</p> 

Al segle XVIII era el *bayle* amb funcions l'encarregat d'administrar la justícia municipal i posteriorment des del 1835, les funcions de la justícia municipal havien estat desenvolupades pels alcaldes i els tinents alcaldes. El Jutjat de Pau del Pinell neix a mitjan segle XIX en el marc legislatiu de la creació dels jutjats de pau. Aquests es creen a partir del Reial Decret de 22 d'octubre de 1855. Amb la Reial Ordenança del 12 de novembre de 1855, es van dictar normes perquè els jutges de pau no exercissin altres càrrecs administratius. No va ser fins al Reial Decret del 28 de novembre de 1856, sobre el nomenament de jutges de pau, quan es va normalitzar aquesta institució. La Llei orgànica del poder judicial de 30 de setembre de 1870 va suprimir els jutjats de pau, transformar-se en municipals. El jutjat del Pinell, integrat dins la demarcació del partit judicial de Gandesa ha tingut també a càrrec seu el Registre Civil.

Aquesta institució ha rebut diversos noms: *Juzgado de Paz* (1875-1883), *Juzgado Municipal de Pinell* (1884-1917), *Juzgado Municipal de Pinell de Bray* (1917-1936), *Juzgado de Paz de Pinell de Bray* (1947-1969) i Jutjat de Pau de Pinell de Brai fins l'actualitat. Tots el segells presents han estat utilitzats en documents del registre civil local referents a matrimonis.

**Fonts:**

AMP. Arxiu Municipal del Pinell de Brai. Registre Civil, matrimonis.

AHT. Arxiu Històric de Tarragona. Fons del servei de recursos forestals del Pinell de Brai.

Paper Moneda del Pinell de Brai de Ramon Hernández.

<p>Segell núm. 10. Juzgado de paz de Pinell (1875-1883).</p> 	<p>Segell núm. 11. Juzgado Municipal de Pinell (1884-1917).</p> 	<p>Segell núm. 12. Juzgado Municipal Pinell de Bray (1917-1936).</p> 
<p>Segell núm. 13. Juzgado Municipal Pinell de Bray (1936-1946). Aquest es de l'any 1936.</p> 	<p>Segell núm. 14. Juzgado de paz Pinell de Bray (Tarragona). 1947 fins el 1969.</p> 	<p>Segell núm. 15. Jutjat de Pau. El Pinell de Brai (Tarragona). De 1969 fins 2006.</p> 
<p>Segell nº 16. Registre Civil. El Pinell de Brai (Tarragona). Segell actual.</p> 		



Vista del Pinell i la serra de Pàndols des de la Murta.

## La segunda Batalla del Ebro. La victoria del Monte

Antonio Monzón Perala. Dr. Ingeniero de Montes

REVISTA  
**MONTES** 

Reproduïm íntegrament l'article d'Antonio Monzón Perala publicat al núm. 69 de la revista Montes l'any 2002. Descriu el procés de repoblació forestal a les serres de Pàndols i Cavalls, ja tractat al Fatumer núm. 7 (Anar als pins) i al núm. 81 (La neteja de projectils de les serres de Pàndols i de Cavalls)

Pocos españoles habrá, salvo los más jóvenes, que desconozcan o no hayan oído hablar de la «Batalla del Ebro», la tremenda lucha que, durante cuatro meses del año 1938, ensangrentó las ásperas y accidentadas laderas montañosas de la orilla derecha del río, ya cerca de su desembocadura, y que significó

el principio del fin de la Guerra Civil Española.

Pero con toda seguridad serán muchos menos, prácticamente nadie, los que sepan que el escenario de aquellos terribles combates, hoy paisaje bellissimo de pinares y acantilados, ha sido llevado a su actual estado mediante una segunda y larga batalla, felizmente incruenta, que empezó en 1953 y se pudo considerar terminada en los años setenta del pasado siglo, aunque siga siendo necesario mantener una cierta tropa de retén o vigilancia para evitar el deterioro de lo conseguido.

La batalla del Ebro, que quizá podría llamarse, con igual propiedad, «Batalla de Pandols y Caballs», pues en estas dos sierras se desarrollaron los acontecimientos bélicos más decisivos y sangrientos, se localizó en un entorno geográfico tan áspero y singular que mereció la siguiente descripción en el más completo y objetivo libro publicado sobre la misma, el del Coronel Martínez Bande (monografía nº 13 de la Guerra de España):

«La Sierra de Pandols constituye uno de los más impresionantes panoramas de la atormentada geografía española, pese a su reducida extensión. En realidad representa una reproducción a escala

reducida de los Puertos de Beceite, de la provincia de Castellón, extenso macizo verdaderamente infranqueable».

«La sierra forma con el Puig Caballé y su prolongación hacia el sureste como dos hermanas siamesas, orográficamente unidas por un leve collado. Entre ambas y descendiendo hacia el Canaletas, se encuentra una garganta de angostura inverosímil, con las paredes cortadas a pico, el llamado barranco de la Vall o de los Navarros, por donde discurre penosamente un curso de agua, seco la mayor parte del año, y un sendero de difícilísimo recorrido, que arrancaba de la carretera de Gandesa a Tortosa, en el kilómetro 2'5, cruzaba aquel collado y luego bajaba brusca e impresionantemente para llegar al río Canaletas, dividiéndose aquí en dos caminos, el llamado de la Fontcalda y el de Prat de Compte».

«La sierra de Pandols y la zona del Puig Caballé eran, en principio, dos amplias mesetas, con cornisas verticales, en cierto modo escalonadas y caídas brusquísimas de pendiente, formando las paredes rocosas imponentes fortalezas naturales. Terreno por lo demás inhóspito, sin arbolado, y con alguna edificación aislada, destacando entre las pobres masías, más lugares de cobijo que de vivienda permanente, la ermita de Santa Magdalena».

«La carencia de agua era casi absoluta, ya que en rigor sólo existía una fuente, inmediata a la citada ermita. De esta forma a las penalidades propias de una lucha sin cuartel había que unir las que la naturaleza imponía: sed, sol implacable, nubes constantes de polvo».

«El terreno parecía no sólo inextricable, sino infranqueable. Tanto que algunas de las posiciones que luego conquistaron las fuerzas nacionales hubieron de ser municionadas y abastecidas por serones que se izaban con cuerdas de abajo a arriba».

Pues bien, a esta atormentada geografía llegaba el que suscribe un día del año 1952, recién constituida la brigada de Castellón-Tarragona, del Patrimonio Forestal del Estado, para reconocer los terrenos que forman parte de los montes de utilidad pública de los Ayuntamientos de Gandesa, Corbera y Pinell de Bray, con vistas a su posible repoblación forestal. Acompañado por los guardas rurales de estos municipios recorrí las casi cuatro mil hectáreas que forman la propiedad municipal en las sierras de Pandols y Caballs, admirado, asombrado y horrorizado.

Admirado por la belleza salvaje del lugar, asombrado de que tamaña accidentación y aspereza pudiera encontrarse tan cerca del mar y en altitudes que apenas superaban en dos cotas los setecientos metros, y horrorizado por el dantesco cuadro que tenía ante mis ojos, antesala del infierno, digna de un cuadro de «El Bosco»: cráneos, fémures, quijadas de mulo, tibias, botas conservando aún huesos, guerreras, gorros y cinturones, cartucheras, granadas de mano, proyectiles de obús y mortero, bombas sin explotar, restos de trincheras y nidos de ametralladora, cascos rotos, hierros deformados, árboles tronchados y leñas chamuscadas de la antigua vegetación, y algo que nunca había visto ni creo que vuelva a ver: un paso de ganado, una cañada, que los increíbles pastores habían señalado mediante unos mojones que eran pequeños postes coronados por calaveras.

Como la brigada de Castellón-Tarragona necesitaba terrenos para trabajar y en Pandols y Caballs los había, y como a los veintinueve años de su jefe se lanza uno a cualquier aventura, decidí proponer a los Ayuntamientos propietarios la repoblación de sus montes, que fue aceptada. Aprobado el consorcio de los cuatro montes que constituían la zona: «Aubaga de Argila» (1.074 ha) y «Águilas» (591 ha), del Municipio de Pinell de Bray; «Comuns» (1.790 ha), de Gandesa; y «Comuns» (502 ha), de Corbera; comenzamos la preparación del suelo en el primero de ellos, un día de 1953. Pero ese mismo día llamaba el guarda encargado de los trabajos, para decir que, al abrir un hoyo, había explotado una granada de mano y había herido a uno de los obreros, levemente, por fortuna. Parados los trabajos, hubo que trasladarse a Madrid para exponer la situación al Director General del Patrimonio, que era entonces Don Paulino Martínez Herмосilla. Este ordenó que se pidiera ayuda al Capitán General de Cataluña para limpiar la zona de artefactos sin explotar.

El Capitán General, que obviamente conocía bien la zona, pues había combatido en ella, pidió un informe en el que figuraran la situación de los montes a repoblar y el número de proyectiles de las distintas clases que aparecía en el terreno. Lo primero era fácil, pero lo segundo, no tanto. Fueron concentrados varios guardas y marcados unos itinerarios, pidiendo a los guardas que anotaran todo lo que encontraran a lo largo de los itinerarios, en una banda de veinte metros de ancho. El resultado del muestreo era aterrador: más de 600 proyectiles sin explotar por hectárea. Al informe fueron agregados



*El Pinell des de les Moles.*

los datos conseguidos en los Ayuntamientos de los tres pueblos: un centenar de paisanos muertos, desde después de la guerra, en faenas de recogida de restos de materiales bélicos, vendidos a alto precio por la falta de hierro en el mercado. Y los proyectiles a la vista, sin explotar, era lo que quedaba después de una primera recolección de los equipos de recuperación del ejército nacional y la posterior de los paisanos.

Fue llevado el informe al Capitán General y quedó impresionado, no creía que pudiera haber tanto. Dijo que el Ejército acababa de recibir unos detectores de minas, muy modernos, norteamericanos y que fuera a ver al coronel del Regimiento de Ingenieros de Barcelona, para que pusiera a nuestra disposición una compañía, completa, para limpiar la zona. La compañía se instaló en Gandesa y cada día se acotaba primero una superficie de dos hectáreas, que posteriormente se limpiaba con los detectores; se recogía el material y se «explosionaba» (lenguaje militar) al atardecer. Al día siguiente, nuestra gente abría los hoyos o las banquetas en el terreno limpiado. La compañía permaneció en Gandesa cuatro años, tanto tiempo que hasta su capitán acabó casado con una gandesana. No hubo un solo herido, ni entre los militares ni entre los forestales, y el Ejército debió

quedar tan contento que, al acabar la limpieza de las sierras, se concedió la medalla militar individual al capitán de la compañía de ingenieros.

Ahora bien, un día de mayo de 1961, mientras celebraba en Tarragona la primera comunión de mi hija, llegó una nueva llamada del guarda de los montes de Pinell de Bray: ardía la zona del pico de Pandols y la ermita de Santa Magdalena, precisamente la más disputada en la guerra. Al encargado del pequeño vivero que teníamos en el único lugar en que había agua (la destruida ermita) se le escapó un fuego y pasó a la repoblación, que tenía ya dos o tres metros de alto. Fui allí con mi entonces ingeniero «negro», Ramón Clopés, futuro gran repoblador en Ecuador, y con el cura de Pinell, que encontramos al llegar al monte y mientras se daban órdenes a los guardas, el cura y Clopés, con ánimo juvenil, comenzaron a dar golpes sobre el fuego con ramas de pino. Al tercer o cuarto golpe explotó una granada y milagrosamente no hirió a nadie. Después, aquello parecía de nuevo la guerra, especialmente por las balas de fusil incrustadas en los restos del primitivo arbolado, que salían disparadas al llegar el fuego a ellas, y de cuando en cuando, nuevos bombazos de los proyectiles que habían escapado de los detectores del Ejército. Se nos fueron unas cien hectáreas, que volvimos a re-

poblar.

Dieciséis años duraron los trabajos de repoblación en aquellos terrenos, iniciados en «Aubaga de Argila» en 1954, en «Comuns» de Gandesa el 55, en «Comuns» de Corbera el 56 y en «Águilas» el 63.

Prácticamente se repobló todo lo que no era roca, de forma que, hoy día, estos montes son un mar verde entre riscos o islotes pedregosos, incapaces de sustentar vegetación. No fue fácil hacerlo, ni exento de sustos. Varias veces el pico de un obrero cayó sobre un aterrado trincherón, aprovechado como fosa común de soldados desconocidos, parando los trabajos hasta el reconocimiento del lugar por la Guardia Civil y el Juzgado de Gandesa; otras veces, aún aparecían nuevos proyectiles. Ambas cosas no son de extrañar, pues fueron casi treinta mil los muertos de los dos bandos, muchos de ellos enterrados en el mismo campo de batalla. Y por otra parte, sobre el terreno cayó el mayor despliegue artillero habido en el mundo desde la primera guerra mundial, semejante al de la famosa batalla de Verdún, aumentado por un diluvio de bombas en el que la aviación nacional arrojó más de cien mil toneladas de explosivos. Y precisamente las posiciones del pico de Pandols y la ermita de Santa Magdalena en «Aubaga de Argila», el cerro de San Marcos, en «Comuns» de Gandesa, y la ermita de Santa Madrona, en «Comuns» de Corbera, fueron las más disputadas durante la batalla, perdidas y recuperadas varias veces en un mismo día, y sobre las que, por ejemplo, la artillería nacional, en su última ofensiva, llegó a concentrar el fuego de 175 baterías de todos los calibres.

Pero, poco a poco, en 1967 podía considerarse terminada la restauración forestal de «Aubaga de Argila» con la colocación de 1.111.184 plantas en 740 ha; en 1969, la de «Comuns» de Gandesa con 1.252.682 en 853 ha; en 1966, la de «Comuns» de Corbera con 409.509 y 273 ha; y en 1970, la de «Águilas» con 310.390 y 207 ha. En total, 3.083.765 puntos plantados (a dos plantas por punto) y 2.055 ha. Conservo los cuadernos de campo de estos trabajos. La mayor parte de lo plantado fue con la especie propia del país, el pino carrasco (*Pinus halepensis*), bastante ciprés (*Cupressus sempervirens* y *C. macrocarpa*), entremezclado con el halepensis, y una buena porción de los terrenos altos con pino laricio, así como algunos rodales, de suelo más suelto, con pino piñonero (*P. pinea*) y *P. pinaster*.

Los trabajos se hicieron a mano, sin maquinaria,

que ni teníamos ni hubiera podido moverse entre aquellos riscos. Comenzamos abriendo hoyos, pero enseguida pasamos a hacer banquetas, muy costosas pero eficacísimas y garantizadas de crecimiento muy rápido del repoblado. También utilizamos bueyes para hacer las banquetas en los terrenos más despejados. Pero no sólo repoblamos, pues abrimos caminos para llegar a los altos de Pandols y las ermitas; hicimos un espectacular acceso al infernal barranco de la Vall de Navarro, para unir los bajos del río Canaletas (La Fontcalda) con la carretera de Gandesa a Tortosa (La Fonteta) por medio de un camino que serpenteaba como un sacacorchos entre los laderos que tanto admiraron al coronel Martínez Bande; deslindamos los montes, haciéndoles crecer en superficie; eliminamos el arbolado maltrecho, herido y roto, de la guerra y dotamos al conjunto de los montes de los necesarios cortafuegos, así como de puestos fijos de observación, con radioteléfono, en las cotas altas.

Aún hay más, pues debido a la vigilancia constante de nuestra guardería y a la influencia de la no muy alejada Reserva Nacional de Caza de los Puertos de Tortosa-Beceite, creada en 1967 sobre nuestros montes de la zona de La Cenia, volvió a las laderas de Pandols, del Puig Caballé y del «barranc de l'Infern», la cabra hispánica, desaparecida de estos lugares muchos años antes.

Quien visite hoy estos montes se encontrará un paisaje excepcional, al que puede acceder con comodidad, rincones de frondoso verdor, como el del «Racó del Abadejo», en la disputadísima y sangrienta subida a Pandols, y bellísimos contrastes de pinar y roca, sin que nada le haga sospechar que está recorriendo un enorme cementerio, donde miles de hombres, de grado o por fuerza, dieron su vida por un ideal.

Mi recuerdo va hacia aquellos hombres, a los que hemos procurado mejorar su última morada, y mi agradecimiento hacia quienes nos ayudaron a conseguirlo: Los Ingenieros Ramón Clopés y José Ruhí, el Ingeniero Técnico Rafael Martí, los guardas forestales Gabino Cervera, Isidro Adell, Vicente Meseguer, Juan Lleixá y Ramón Guimerá, los sufridos y valientes obreros de la zona y los intrépidos conductores, Ramón Bourman y José Prades, que hicieron llegar la planta a los más insospechados lugares, entre el barro y la lluvia.



## Família de cal Carnisser

Francisco Muñoz Olesa (1864-1942), de cal Carnisser es va casar en primeres núpcies amb Manuela Amposta que va morir de part. Van tenir sis fills que van emigrar a diversos llocs de Catalunya, França i Amèrica. La fotografia de 1925 ens mostra a Francisco i la seua segona dona Bàrbara Amposta Tramunt amb dos dels cinc fills: La coneguda com a Sra Raimunda que va exercir de mestra dels més petits a casa seua i la petita Bàrbara. Aquesta se'n va anar a treballar a Barcelona juntament amb els germans Josep i Crisantó. L'única filla, que es va quedar al Pinell, Josepa es va casar amb Joan Arnal Vallés de ca Valentí, pares de Llorenç Arnal, que va morir a la Batalla del Ebre, i Josep Arnal "Pepe de Valentí", casat amb la Llorença del Massanec, família que va residir al Pinell abans d'anar-se'n a viure a Tarragona l'any 1992, on ja residien els dos fills (Joan i Maria José).



Foto cedida per M. José Arnal. Any 1925

## El Carrer de Tortosa els anys seixanta

Aquesta imatge d'abans de començar a encimentar els carrers del poble, ens mostra una part del carrer de Tortosa, des de la botiga de ca Senessió fins a la paret de ca Bernabé de la Rosario. Encara no s'havia edificat el Bar Nou, ni les cases del costat que havien caigut durant la Batalla de l'Ebre. Ca Ramon de Bariolet va començar per construir una granja de pollastres l'any 1968, on ara tenen l'habitatge. S'observen restes de l'antic empedrat i del margenet al costat de ca la Maria de la Felícia, on apareix la tia Pepa de Mariam que ve de la font de buscar un cànter d'aigua.



Carrer de Tortosa. Foto: Autor desconegut

## Carrasques del Terme (III)

Agustí Colell Martínez

En els anteriors escrits es va fer esmen d'algunes carrasques, en aquest escrit veurem les dimensions d'unes quantes d'elles.

Per obtenir l'altura i l'amplada es va penjar un llistó de 1,26 metres d'una branca de l'arbre. Es va fer una fotografia, i sobre aquesta es va prendre la mesura del pal, de l'altura i de l'amplada de la carrasca. Sabent la mesura real del pal només cal fer una proporció. En la Foto 1, que correspon a la carrasca del Broi, el pal està centrat i gairebé tocant al terra. Per mesurar la circumferència de la soca es va usar un cordell per abraçar-la i es va mesurar aquest. En l'anterior escrit ja va quedar clar que gairebé totes surten amb 3 branques des del terra, per tant si la soca fóra exempta la dimensió seria menor, solament la carrasca del Broi presenta uns centímetres de soca exempta, per contra, la carrasca de l'Algar té branques encastades a un marge que impedeixen una mesura fiable, i és per això que la mida de la soca no figura en el quadre de dimensions.

(m)	Altura	Amplada	Soca
Espartal I	8,8	12,1	2,83
Broi	8	10,2	2,8
Algar	6,8	8,4	-
Espartal II	5,3	6,6	2
Mas d'Oliver	4,4	5,3	2,2

En el referit quadre la carrasca Mas d'Oliver és la de la partició del Mas d'Oliver del Rei amb l'Estret de Ramon del ferrer. La carrasca Espartal I (Espartal de Juanserres) és la més llunyana de la carretera i la de dimensions més grans, però dimensions modestes si la comparem amb la carrasca monumental de Calaceit que té una alçada d'uns 15 metres. La Foto 2 és una composició de fotos d'aquestes dos carrasques que guarda proporció amb la realitat i que permet comparar-les. La persona amb jaqueta vermella de la carrasca de Calaceit és la sogra de l'Eva March Olesa (de cal fuster). A Lecina, un poble d'Osca, hi ha una carrasca de 17 m d'altura (solament 2 més que la de Calaceit) i una copa impressionant que ha estat declarada "Arbre Europeu de l'any 2021".

Una altra característica, encara que difícil de quantificar, és el fullatge, que dona idea de vitalitat i d'antiguitat (amb el temps es formen clarianes en les rames). La carrasca del Broi és de mesures lleugerament inferiors a l'Espartal I però presenta un fullatge molt més intens, per tant, quan a massa, és la més grossa de totes. La carrasca Espartal II està fotografiada en direcció a Cavalls, des de baix del ribàs, i s'albira la corba de la carretera de l'Espartal de l'Arany a l'esquerra de la foto. Els braços que cauen al ribàs tenen molt més fullatge que les rames que pugen en vertical sense que puguem determinar les causes exactes, ja sigui perquè els braços de baix no fan tanta nosa per llaurar i s'han conservat, o perquè no estan tant sotmesos al vent o perquè reben més insolació.



Foto 2



Fotos: Agustí Colell.



Foto 1



Foto 3

## Les Petges

Antònia Serres Buenaventura

Partida de terra que puja cap a l'extrem occidental de la serra de Cavalls entre els Quatre Bancals, la Punta de l'Àguila, les Puntetes, els cingles de la vall Closa de les Petges, l'Aurela, i el crestall de Cavalls, al límit amb el terme de Gandesa. Possiblement el nom li ve del terreny escabros, poc accessibles format pels cinc o sis monticles, un al costat de l'altre, paral·lels a la carena de la serra, davall del cim de la Carabassa (de 602,5 m). Els plans, els fondos i les vessants de la serra, estaven ocupats per bancals esglaonats plantats d'ametlers, tot i que el que millor s'hi conreava era el blat i l'ordi. Els anys cinquanta fins i tot van plantar vinya a la Petja de Baldiri. A l'altre extrem de la serra es troba el pla de Guillem i el pla de Segura, on també s'hi conreava blat<sup>1</sup>.

El camí per arribar a les Petges començava a la Bassa pel camí de les Rotes, seguia a l'esquerra pel camí del Mas de Moteller i una mica més amunt entre la finca de Marcel·la i la de Roman es desviava a la dreta el camí dels Quatre Bancals. En arribar a la finca de Sar-raco s'acabava el camí de carro i amb cavalleries es podia pujar per la senda que s'enlairava primer cap a la Petja de Baldiri<sup>2</sup>. Més amunt hi ha un encreuament, a l'esquerra es troba la Petja de Fontana i a la dreta la del Soguer. Després ja ve la de Pitxò i la de Rata. Enlairant-se cap a dalt es troba la caseta enrunada

i els bancals de Margalito. Cap a dalt els bancals de l'Havanero es troba la de Marquet i damunt de la vall Closa la de Pere Llorenç i la del Catxap. Dalt del coll es veu la caseta, l'era i el cocó de Pantonet, que per herència va passar a la família del Gep. Ja al costat del terme de Gandesa es troba lo pla de Batallón. Amb la mecanització de l'agricultura i l'abandó de les cavalleries, totes aquestes terres camps s'han ermat des de mitjans dels anys cinquanta.

Per pujar-hi a peu hi havia dos pujadors. Pel Forat que es trobava a l'esquerra del cingle del racó de la font de la Gota i pel pujador de Gaspar, que des de la carretera de Gandesa, davant del puntal de l'Os arriba al corral i la finca de les Puntetes de Gaspar. Per aquest pujador baixen els corredors de la cursa dels Biberons (iniciada l'any 2014) per passar de la serra de Cavalls a la de Pàndols.

El divendres 15 de juny de l'any 2012 es va iniciar un incendi provocat al costat de la carretera de Gandesa, davant del puntal de l'Os, allí on la carretera vella entrava a l'inici de la vall Closa de les Petges. Va començar a una gran matissa del costat de la carretera i la garbinada va empènyer el foc amunt, cap el pujador de Gaspar. Va saltar per damunt del cingle i va cremar les finques ermes i els matolls fins arribar a la carena de Cavalls, on va començar a baixar cap a la vall de les Carrubes, al terme de Gandesa. En total unes 110 ha de matolls i pi blanc, d'una zona poc boscosa que ja s'havia cremat en altres ocasions.

El foc va permetre descobrir els bancals i marges, les casetes caigudes, restes de metralla de la Batalla de l'Ebre i fins i tot un tinter que havia contingut la tinta per escriure cartes a un soldat. El tinter es va quedar allí. Qui sap que se'n va fer del soldat.

1 Serres Antònia. *Els noms de lloc i de persona del Pinell de Brai*. Ed, Associació Cultural Pi del Broi. 2010.

2 Informació facilitada per Manuel Arnal, del Soguer.



La petja de Margalito.



Punta de l'Àguila.



*La caseta i el cocó de la Petja del Gep.*



*La vall Closa de les Petges, la Carabassa i part de les Petges.*

## Dades sobre la població del Pinell de Brai (I)

Antònia Serres Buenaventura

Segons les dades de l'Institut Nacional d'Estadística, procedents del padró municipal i publicades l'1 de gener de 2020, el nombre d'habitants del Pinell era de 1.008 habitants. Aquesta ha estat l'evolució de la població des del segle passat. En un segle, de 1920 a 2020 s'ha perdut 923 habitants.

Any	Homes	Dones	total
1900			1.891
1910			2.007
1920			1.931
1930			1.861
1940			1.474
1950			1.518
1960			1.388
1970			1.307
1981			1.261
1990	651	591	1.206
2000	545	529	1.074
2010	581	554	1.135
2020	513	495	1.008

La població màxima al Pinell s'assoleix l'any 1910 amb 2007 habitants. Des de llavors ha anat disminuint sobretot a partir de 1940, després de la Guerra Civil. Els anys quaranta hi va haver una revifalla que s'atura i comença a disminuir als anys seixanta degut a la emigració cap a les comarques de Barcelona i posteriorment a causa de la baixa natalitat.

Distribució de la població per sexe i edat (grups quinquennals) l'any 2020

Edat	Homes	Dones	TOTAL
0-5	20	19	39
5-10	12	14	26
10-15	18	19	37
15-20	30	28	58
20-25	22	19	41
25-30	25	33	48
30-35	24	19	43
35-40	42	28	70
40-45	32	29	61
45-50	37	34	71
50-55	40	33	73
55-60	41	32	73
60-65	41	27	68
65-70	28	36	64
70-75	27	32	59
75-80	29	30	59
80-85	18	35	53
85....	28	36	64
total	513	495	1.008

La població menor de 18 anys és de 138, distribuïda entre 69 homes i 69 dones.

La població entre 18 i 65 anys correspon a 576, entre 319 homes i 257 dones.

Els majors de 65 anys són 294 (125 homes i 169 dones).

Destaca que fins als 65 anys majoritàriament el nombre d'homes és superior al de dones, però a partir d'aquesta edat, les dones superen als homes degut a una major mortalitat d'aquests.

Evolució del nombre de naixements, defuncions i creixement natural

Anys	Naix.	Defunc.	Diferència
2020	4	14	-10
2019	5	11	-6
2018	9	11	-2
2017	6	16	-10
2016	9	14	-5
2015	9	13	-4
2014	7	16	-9
2013	5	15	-10
2012	4	12	-8
2011	4	13	-9
2010	6	11	-5

El creixement de la població, com es pot veure a la taula, és negatiu al llarg de tots els anys. Si la població es va mantenint els darrers anys és gràcies a la immigració procedents d'altres països.

Habitants segons el lloc de naixement

Dels habitants empadronats al municipi, 554 (54,96%) han nascut al Pinell.

255 (25,30%) a altres municipis de Tarragona.

56 (5,56%) a la resta de Catalunya.

38 (3,77%) a altres Comunitats Autònomes.

105 (10,42%) a altres països

Habitants segons el país de naixement

França	8
Regne Unit	15
Romania	66
Brasil	2

Chile	1
Perú	2
Altres	11

Si comparem les dades anteriors amb les de l'any 1996 comprovem:

- Disminueixen (-176) els habitants nascuts al Pinell passant del 65.07% al 54.96%.
- Disminueixen (-45) els habitants nascuts a la província de Tarragona passant del 26.67% al 25.30%.
- Augmenten (9) els habitants nascuts a la resta de Catalunya, del 4.18% al 5.56%.
- Disminueixen (-5) els nascuts a la resta d'Espanya, passant del 3.82% al 3.77%.

- Augmenten (102) els habitants nascuts a altres països, passant del 0.27% al 10.42%

Les dades anteriors ens mostren la realitat del despoblament que pateixen les zones rurals, degut a l'abandonament de l'agricultura, activitat que havia estat majoritària en el passat, però que avui són poques les famílies que en viuen. Les petites indústries de material de construcció han tancat, com els tallers de confecció. Sort en tenim dels tres tallers de bobinatge de motors que ocupen 74 treballadors. La majoria de la gent jove quan acaba els estudis busca feina a les ciutats on troba més ofertes de treball i es queda a viure fora.

A part, algunes feines no les volen fer la gent d'aquí i queden relegades als immigrants.

---

## COL·LABORACIONS

---

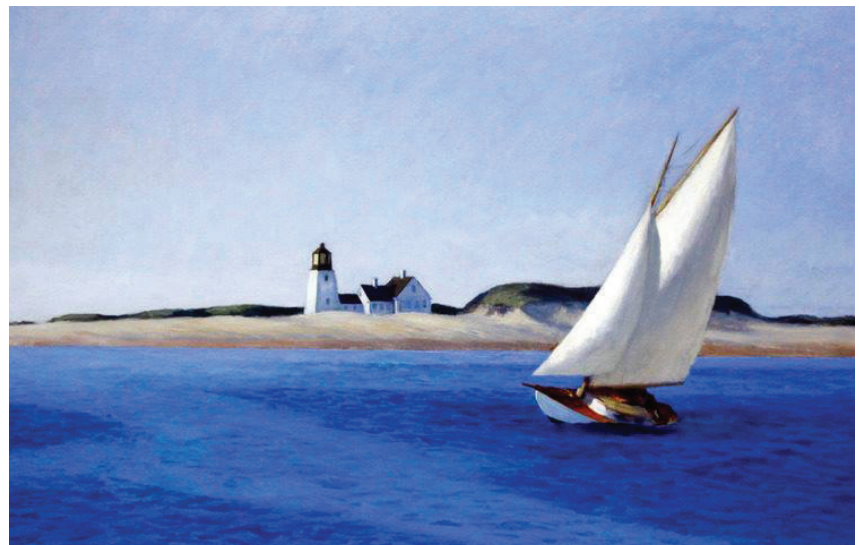
### El Velero

Elvira Dealbert

Casi no había tenido tiempo de prepararlo todo para la salida, pero hacía tan buen día y tenía tantas ganas de navegar que casi fué un impulso y salté a bordo para pasar un rato disfrutando del mar, el sol y de la soledad.

No hacía ni 10 minutos que navegaba y divisé el faro ..... fuerte, robusto y no muy alto, pero suficiente para su cometido, guiar en la oscuridad.

El sol acariciaba mi cuerpo y la salitre se pegaba en mis labios, el silencio se hizo presente y solo faltaba el clamor de tu risa.



*El Velero. Quadre d'Edward Hopper.*

De repente, cambió el viento, até la vela y viré a sotavento, era hora de volver, la luz de la tarde ya se apagaba, tú te quedarías allí ..... , yo volvería al mundo .

Brisa, sol y mar serían testigos mudos de nuestro próximo encuentro.

## Parlem de salut mental

Francesca Monclús (psicòloga)

De què parlem quan parlem de salut mental? Depressió, ansietat, trastorn bipolar, esquizofrènia i altres psicosis, trastorns obsessius compulsius, trastorns de la personalitat, de la conducta alimentària, addiccions o trastorns del neurodesenvolupament. Aquests són, només, alguns dels problemes de salut mental. La meitat d'aquests trastorns apareixen abans dels 18 anys, però sovint no es diagnostiquen o es diagnostiquen en l'etapa adulta i no fer-ho pot significar tenir problemes al llarg de tota la vida. Entre els joves i adolescents, el suïcidi és una de les primeres causes de mort, la majoria de vegades, a conseqüència d'una depressió.

És important parlar de salut mental per tal de trencar barreres i estigmes i sensibilitzar la població. Cal que expliquem que els problemes de salut mental són més comuns del que pensem, de fet una de cada quatre persones adultes tindrà al llarg de la seva vida algun problema de salut mental. Així que com més obertament en parlem més prejudicis, mites i estereotips trencarem. Cal enfrontar-nos amb la vergonya i la por, trencar barreres i parlar-ne.

En aquests darrers mesos, arran de la pandèmia de la Covid-19, se'n parla més que mai de salut mental, i és que tots els experts parlen de l'increment en la incidència de quadres d'ansietat, estrès, depressió i desconexió social. Un estudi de l'Organització per a la Cooperació i el Desenvolupament Econòmic (OCDE) apunta que els nivells d'ansietat i depressió s'han duplicat en molts països. L'OCU, el CIS i estudis d'Universitats del nostre país informen també d'aquest increment de problemes psicoemocionals a conseqüència de la pandèmia.

El consum de psicofàrmacs ha augmentat al voltant del 18% i també han augmentat notablement el consum de tabac i alcohol. Les previsions que es fan és que almenys durant els dos anys vinents tindrem seqüeles molt importants. I és que la pandèmia ha comportant incertesa, pors, pèrdua d'éssers estimats i processos de dol amb molts familiars que no s'han pogut acomiadar, preocupacions, restriccions a la mobilitat, distanciament social, crisi econòmica...

Altres factors identificats que han provocat estrès i males-tar emocional han estat la sobre informació i exposició a informacions sovint contradictòries.

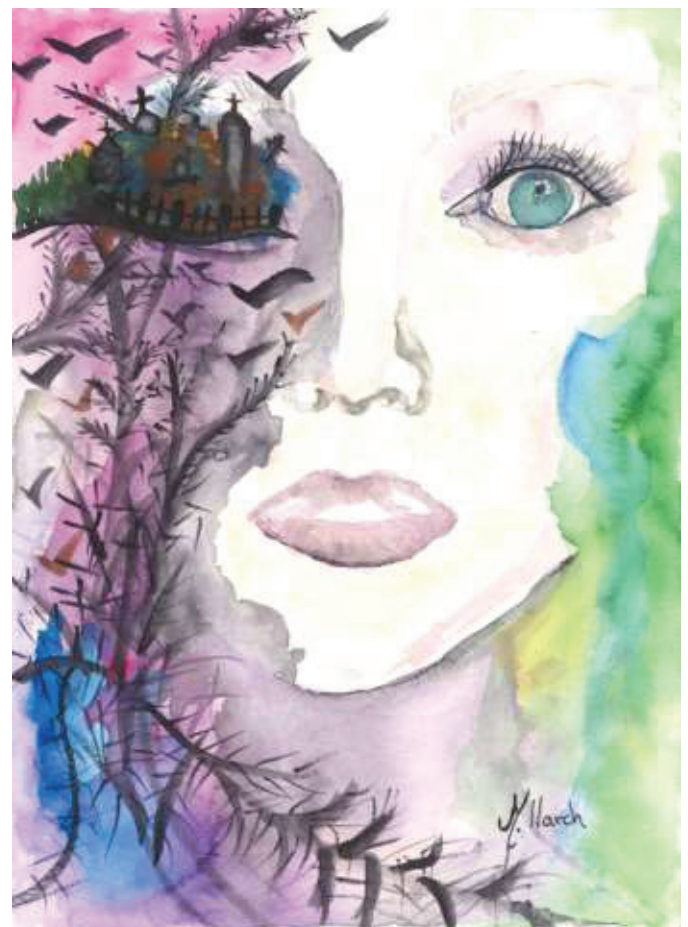
Aquesta situació ha afectat persones de totes les edats, però entre els grups més afectats per l'impacte psicològic estan la gent més gran i els joves, i també persones que ja abans de la pandèmia patien problemes de salut mental. També s'han duplicat els quadros psicopatològics especí-

alment en el personal sanitari, personal de cossos de seguretat treballadors de serveis essencials. I no podem obviar el que ha suposat per les dones víctimes de violència de gènere.

Per tot això i com he dit abans la previsió que fan els experts és que almenys durant dos anys més tindrem seqüeles importants. Se sumaran nous casos de COVID-19 i persones amb "COVID persistent" que afecta una de cada 10 persones i suposa molta simptomatologia física, neurològica i psicològica.

Aquesta crisi sanitària ha posat sobre la taula la necessitat de prestar més atenció i recursos a la salut mental per tal de millorar la salut mental de les persones. Actualment a l'Estat espanyol la ràtio de professionals de la Psicologia és de 5 psicòlegs per cada 100.000 habitants, mentre que a Europa està en 18 i als països de l'OCDE en 26 per cada 100.000. Des del Consell General de Psicologia es reclama augmentar la presència de psicòlegs clínics en Atenció primària, així com psicòlegs en intervenció social i en l'àmbit de l'educació.

Mentrestant ens trobem amb cada cop més demanda d'atenció a problemes de salut mental de la població que no poden ser atesos com caldria per manca de recursos. Iniciatives com la de la nostra Associació de Familiars de Malalts Mentals de les Terres de l'Ebre (AFMMTE), que ha creat el Servei d'Atenció a Famílies Especialitzat (SAFE),





que atén les quatre comarques de Terres de l'Ebre, són molt importants en aquests moments perquè ens permeten donar atenció psicològica a persones amb problemes de salut mental i les seves famílies, que avui més que mai ho necessiten.

Per últim recordar que aquest any la Marató de TV3 s'ha dedicat, per tercera vegada, a la salut mental. Per a la vicepresidenta de la Corporació Catalana de Mitjans Audiovisuals i del Patronat de la Fundació La Marató de TV3, Núria Llorach, "la sensibilització i la recerca en salut mental sempre són essencials, però després de més d'un any de pandèmia, estem convençuts que ara és més necessària que mai aquesta Marató i així ens ho transmeten els experts, que han observat el gran impacte de la pandèmia en aquest àmbit de la salut, especialment en els joves".

Des de la nostra associació aplaudim aquesta iniciativa.

*La salut balla damunt d'un fil,  
Pot ser molt delicada i sòlida a la vegada,  
Fins que no la perdís no és mai preuada,  
L'hauriem de sentir, com si no hi hagués un fi.*

*No pot ser comprada ni tampoc agosarada,  
Un tresor per conservar i no deixar mai escapar.  
La salut es una font de plenitud, d'alegria i d'esperança,  
Valorar-la es una virtut que ens ajuda a viure en confiança.*

*Per això s'ha de saber cuidar,  
perquè no sabem mai quan fugirà,  
simplement l'hem de guardar,  
i no deixar mai de somiar.*



Persones usuàries del Club Social Terres de l'Ebre

## Poema sobre el Pinell

Ramon Muntanyola Llorach

*T'he mirat a pas d'ocell.  
Entre vinyes i figueres,  
un embruix de cabelleres.  
L'aire em diu Pinell de Brai,  
que et referes de l'esglai.  
Rera el dol i la gatzara,  
una mà et renta la cara.  
I amb el vent, el blau i el verd,  
el Pinell és un lluert<sup>1</sup>.*



*Imatge del Pinell al desembre de 1969.*

Ramon Muntanyola Llorach (l'Espluga de Francolí 1917- Barcelona, 1973)

Sacerdot i poeta, mantingué a la primera postguerra una actitud de defensa de la llengua i la cultura catalanes. La seva poesia, de caire popular i patriòtic, fou recollida a *Obra poètica* (1998). El llibre és editat per "Institut d'Estudis Tarraconenses Ramon Berenguer IV-1982".

<sup>1</sup> El lluert occidental és un llangardaix de color verd brillant

## Activitats de la Gent Gran

Durant els mesos d'octubre i desembre s'han realitzat diverses activitats organitzades pel SIAT, del Consell Comarcal de la Terra Alta, entre les quals destaquen el Club de lectura itinerant, amb la lectura el llibre "La vida sense ell" d'Isabel Clara Simó.



*Comentari del llibre La vida sense ell, a la Pianola.*

## Intent d'incendi a l'Ajuntament

La nit de l'11 de novembre s'ha produït un intent d'incendi a l'Ajuntament del poble. El resplendor del foc va alertar uns veïns que van acudir amb un extintor, gràcies als quals només va cremar la part esquerra de la porta. El fet és molt greu, no sols pels danys causats si no per la intenció i l'atemptat a la casa de la Vila. Per la violència que comporta amagar-se en la foscor per realitzar actes reprovables.



*Reparació provisional de la porta de l'Ajuntament.*

## Dia internacional per a l'eliminació de la violència envers les dones

Consell Comarcal de la Terra Alta. Servei d'informació i atenció a les dones

A la Terra Alta, el dia 20 de novembre, continuen els actes de commemoració del "Dia internacional per a l'eliminació de la violència envers les dones", que com cada any se celebra el 25 de novembre. L'Associació de dones La Sàrria s'ha encarregat d'organitzar l'acte al Pinell.

La violència masclista no és un problema de les dones és un problema de tothom i no són casos aïllats ni inevitables. Les dades són alarmants i només com a societat podem erradicar-la. No és fàcil. Hem heretat una tradició on algunes dones aguanten amb silenci, patiment i sentiment de culpa les agressions. Perquè encara vivim en una cultura masclista que ha normalitzat les conductes delictives contra les dones.

No volem ser notícia, no volem ser convertides en xifres a causa de les dones assassinades, no volem ser víctimes, no volem que ens matin, que ens insultin, que ens grapegin, que ens violin, que ens vexin, que ens utilitzin. I tot, només pel fet de ser o sentir-se dones. Existeix violència a la pròpia llar, al carrer, a la feina, exercida per la parella, per l'exparella, per familiars, per companys, per coneguts o per desconeguts... On sigui i quan sigui.

Dones i homes de la Terra Alta, cridarem contra la violència envers les dones, cridarem amb música, per tots els pobles, música feta amb instruments de corda, perquè volem que les cordes se sentin ben fort, trenquem d'una vegada per totes aquestes cordes que oprimeixen, dones de tot el món: "trenquem les cordes de la violència".



Acte organitzat per la Sàrria a la Pianola.

## Alumnes de P-3



Alumnes de P-3. Curs 2021-22.

## Alumnes de 1r



Alumnes de 1r. Curs 2021-22.

## Registre Civil 2021

### NAIXEMENTS

NAGORE VIDIELLA AMPOSTA	06-02-2021
JÚLI SCHUERMANS	23-03-2021
LUA VALLESPÍ SANCHO	08-04-2021
EINAR PRIETO SABATÉ	30-07-2021
KENIA QUIXALÓS ROSARIO	30-08-2021
IRINA GABARRI VIDIELLA	02-10-2021
DANIELA SERRES NICOI	08-11-2021

### MATRIMONIS

JOSEP MARIA ALCOVERRO MARTÍNEZ I DANA ELENA OPREA	10-04-2021
ANTONI MONTAGUT FRANCIN I AIDA CORTIÑAS MARTÍNEZ	03-09-2021
MARCO AURELIO PARADA RODRÍGUEZ I LOURDES ARNAU FERNÀNDEZ	24-09-2021
RAMIR MELICH BORRÀS I MERITXELL ALCON PALLARÉS	09-10-2021
CARLOS AMPOSTA PELLISSA I LÍDIA ESCARIHUELA QUIXALÓS	23-10-2021

### DEFUNCIONS

JOSÉ SERRES SERRÀ (97)	19-01-2021	DE L'HAVANERO
GERMAN FORNELLS SERRES (84)	25-01-2021	LO SIFONERO
EDUARDO TORRES FORNELLS (90)	06-02-2021	PARE DE L'AIMÉE
ANTÒNIA LLONCH SERRES (90)	10-02-2021	DE CLUA
PILAR MARTÍ SERRES (82)	12-02-2021	DE BENJAMIN
JUAN MONCLÚS BENET (62)	02-05-2021	VEÍ DE TORTOSA
ROSA BORRULL ALCON (86)	20-05-2021	DE LES CASERES
ANTONIO BORRULL MARTÍNEZ (79)	24-05-2021	DE BARIOL
SALVADOR SERRES SERRÀ (90)	24-05-2021	DEL BITXAC
TOMASA SERRES FERRÉ (94)	15-06-2021	DE LA TOMASA
FRANCISCO ROSAL TORNÉ (93)	22-06-2021	DE DIEGO
SANTIAGO MARTÍNEZ MARTÍNEZ (89)	23-06-2021	DE LA VICTORIANA
TERESA AMPOSTA SERRES (82)	29-06-2021	DE TECLO
AGUSTÍ FERRÉ SEGURA (89)	30-06-2021	DE NENSO
PERE BORRÀS GUARÍ (68)	09-07-2021	DE LA PICAITA
SALVADOR PRIETO SERRÀ (56)	23-07-2021	DE CIGALA
DIVINA BENAIGES MARTÍNEZ (88)	06-08-2021	DE PITXARRO
ELISA FERRÉ LUENGO (75)	14-10-2021	DE QUATRÍ
JEREMIAS MILIAN MORERA (87)	27-10-2021	DEL PENYADO
DOMINGO OLESA MARCH (98)	06-12-2021	DE LA MARROJANA

## Exposició de Pessebres

Entre els dies 12 de desembre i 9 de gener, es poden veure a diferents aparadors del poble, a l'interior de l'Església i a ca Joan Serres escenes del pessebre que queden il·luminades quan s'encenen els llums dels carrers.



Àngel Altadill



Ignasi Biarnés



Josep M. de Joan Serres



Pessebre exposat a l'església



Anna Alvàrez



Isabel Belló



Elvira Dealbert



German Machí

## Acta sessió ordinària 29-07-2021

- S'aprova, per 6 vots a favor (3 Entesa, 2 Junts i 1 ERC) i 1 abstenció (FIC), **acta de delimitació del terme municipal** entre el Pinell de Brai i Gandesa.
- S'aprova, per unanimitat, proposar al Dep. de Treball, Afers Socials i Famílies 29 d'abril i 9 de desembre com a dues **festes locals** per al proper any. **Modificació del pressupost.** Moció que presenta l'Assemblea Vaga Feminista per garantir el dret a la **interrupció voluntària de l'embaràs** a la xarxa de serveis públics de salut de Catalunya, presentada pel grup municipal Entesa. Moció sobre **l'exclusió dels serveis bancaris** dels col·lectius no digitalitzats i territoris poc poblats i la pèrdua de qualitat dels serveis, presentada pel grup municipal Entesa.
- Donar compte de l'informe de l'Òrgan Interventor d'adequació del **Pla de control intern**.
- S'aprova, per 6 vots a favor (3 Entesa, 2 Junts i 1 ERC), establiment de **preus públics per als actes de festes majors**.
- S'aprova, per 3 vots a favor (1 FIC i 2 Junts) (el grup municipal Entesa (3) i ERC (1) ho aproven amb una modificació), moció per a què tinguin dret a **taxi** els nostres **malalts crònics**, presentada pel grup municipal FIC.

### ➤ Informació d'alcaldia

S'estan licitant les obres de gestió forestal sostenible.

S'ha fet la certificació final de les obres d'arranjament de les piscines i del solàrium.

S'està fent l'arranjament del Camí de les Murtes i els Brois.

Pel que fa a pagaments, està tot pagat fins a principis de juny, les obres d'arranjament de les piscines i del solàrium són les següents que s'han de pagar i s'està anant més a poc a poc.

Avui han acabat els Campus de rehabilitació dels espais de les trinxeres.

El 30 de juny va visitar la consellera de Justícia la Cota 705.

Pel que fa al judici dels terrenys de l'Argila, s'ha guanyat i les conclusions són que els terrenys són públics. La part demandant ha interposat un recurs i ara el procediment continuarà en una altra instància.

Pel que fa a les festes majors, s'ha fet un E-bando dient que es publicarà el llibret de festes. Dintre de tots els actes és significatiu que hi haurà el doble de pubilles i hereus. Pel que fa als actes, han de ser estàtics. El dia del pregó de festes no es farà aperitiu en regidors i treballadors. Pel que fa a l'acte de Sant Llorenç no es farà vermut, però s'invitarà a les

pubilles i hereus. Pel que fa a altres activitats significatives, es farà concert de Quico i el Cèlio i una orquestra de nit. Les activitats seran: futbol, jota, cossos i curses de natació. Les festes seran del 7 a l'11 d'agost, i el cap de setmana del 14 i 15 es faran activitats puntuals.

### ➤ Precs i preguntes

El regidor Prieto (FIC) formula les següents preguntes:

- 🗨️ Pregunta si es demanarà als Serveis Territorials el que demana la **moció del taxi**. L'alcaldessa respon que sí.
- 🗨️ Pregunta sobre l'estat del **tràmit del Mas de Moteller** i l'estat de les bombes d'aigua. L'alcaldessa explica que s'està tramitant l'alta del subministrament elèctric i que ENDESA també ha de donar d'alta la connexió, i pel que fa a l'estat de les bombes d'aigua diu que hi ha informes que diuen que estan en bones condicions.
- 🗨️ Pregunta si es va notificar el resultat de la **borsa de treball de tècnic d'educació infantil**. La secretària respon que en casos de processos de selecció la notificació no es fa personalment, sinó que es publica al tauler d'edictes i a la seu electrònica.
- 🗨️ Exposa que hi ha queixes en relació amb el servei de **recollida d'escombraries** i si s'han pres mesures per solucionar el problema. L'alcaldessa respon que sí que hi han hagut queixes i que aquelles que han arribat a l'Ajuntament s'han tractat. Tot i això, matisa que cal anar al fons del problema: si no se separen bé les escombraries, no es deixa el dia que toca, etc. La regidora Serres (ERC) diu que la gent hauria de fer les queixes oficials. L'alcaldessa diu que quan hi ha queixes concretes es prenen mesures, que si no ho són no es pot solucionar el problema.

La regidora Vallespí (Junts) formula les següents preguntes:

- 🗨️ Respecte al **Mas de Moteller**, diu que en el Ple anterior semblava que anés a ser més ràpid el subministrament de l'aigua. L'alcaldessa respon que durant aquest mes s'han estat fent gestions.
- 🗨️ Respecte a la proposta d'ampliació del **Parc Natural**, pregunta l'estat de l'expedient. L'alcaldessa diu que està tot igual, que es van fer les cartes informatives i no s'ha realitzat cap gestió més.
- 🗨️ Respecte al judici de les **Argiles** pregunta que passarà ara. L'alcaldessa diu que ara està a Tarragona. Fa una crida a tots els grups polítics perquè se sumin a demanar que es paguin les costes judicials.



## Acta sessió ordinària 30-09-2021

Membre absent: Tània Amposta Quixalós (Junts)

- S'aprova, per unanimitat, conveni amb el Consell Comarcal per a la prestació de diferents serveis i ús de maquinària d'aquest Consell Comarcal per al **manteniment d'infraestructures municipals**.
- S'aprova, per 4 vots a favor (3 Entesa i 1 ERC), 1 abstenció (Junts) i 1 en contra (FIC), l'expedient de **crèdit extraordinari** i suplement de crèdit per al pressupost del present exercici, per 13.174,93 €. **Compte General** de la corporació de l'exercici pressupostari 2020.
- Donar compte de les línies fonamentals del **pressupost de l'exercici 2021**.
- S'aprova, per 4 vots a favor (3 Entesa i 1 ERC), 2 abstencions (1 Junts i FIC), inici d'expedient d'aprovació de l'Ordenança Fiscal núm. 29, taxa per a la **inserció d'anuncis al programa de festes majors**.

### ➤ Informació d'alcaldia

Es fa una valoració positiva de les festes majors. No van haver-hi incidents i va ser un encert poder celebrar les festes. Els casos COVID de les setmanes següents no van ser causa de les festes i, en tot cas, van ser pocs casos.

Del Mas de Moteller, ja s'ha fet la connexió de llum de les torres elèctriques. Fa falta fer l'alta de la llum, però abans s'han d'instal·lar uns transformadors. S'ha contractat una assegurança provisional. Pràcticament està tot enllestit.

S'ha seleccionat un noi de Garantia Juvenil. És l'únic que es va presentar. Començarà el dia 4. Continuarà gestionant la biblioteca i, com és graduat en Dret, també farà tasques de suport a secretaria i intervenció.

Pel que fa al judici de la llicència d'obres de la Sala de Vetlles, la sentència va ser favorable.

S'està finalitzant el procediment d'aprovació de la Relació de Llocs de Treball. Durant les setmanes següents tindrà lloc la negociació col·lectiva amb els sindicats i treballadors.

S'ha iniciat l'expedient de contribucions especials lligat als carrers i plaça que estan subvencionats amb el PUOSC.

L'Associació de Jubilats ha invitat a tots els regidors al dinar del dia 12 d'octubre.

Pel que fa al Conveni de l'Escola de Música, es va passar una proposta per part de l'Ajuntament de Benissanet on es reduïen actuacions. Va haver-hi una

reunió entre els municipis que formen part de l'Escola de Música i van acordar mantenir tant les actuacions com el preu del conveni. L'únic que canvia és que cada municipi haurà d'assumir la part de desplaçament dels professors.

Respecte a els Fons Next Generation, s'ha presentat un pla de sostenibilitat per a la Via Verda, de 305.000 €, i s'estan finalitzant dos projectes més per a la construcció de pisos d'habitatge sènior i projectes d'autoconsum per a les teulades dels edificis municipals. Fa extensiva la invitació a la resta de regidors per fer propostes ara que es tramitarà l'expedient d'aprovació del pressupost de l'any 2022.

### ➤ Precs i preguntes

El regidor Prieto formula les següents preguntes:

📄 Pregunta sobre el **desplaçament dels professors de l'escola de música de Benissanet al Pinell de Brai**. L'alcaldesa diu que no els hi paguen per anar a treballar, sinó per desplaçar-se dins d'horaris laborals de la seu de l'Ajuntament de Benissanet a l'aula de música del Pinell.

📄 Respecte **l'àrea de la campada** pregunta qui fa la neteja. L'alcaldesa diu que les netejadores de l'Ajuntament. En caps de setmana es va llogar una persona perquè desinfectés. La regidora Fornells (Entesa) diu que es va preguntar a les treballadores si volien treballar en cap de setmana per netejar l'àrea d'acampada i diu que no van voler. Demana per les factures. Pregunta quanta gent hi ha a l'àrea d'acampada. La regidora Fornells diu que hi ha caps de setmana que hi poden arribar a haver 30-40 persones en cap de setmana a l'estiu, i 10 entre setmana. Respecte normativa actual, pregunta quins aforaments hi ha en l'àrea d'acampada. La regidora Fornells diu que no hi ha limitació d'aforaments. S'estableixen una distància, una ventilació, unes condicions d'higiene, un registre de neteja... Diu que la valoració és positiva i s'han pogut garantir totes les mesures.

📄 Pregunta sobre la **fuita d'aigua del carrer Hospital**. L'alcaldesa explica que va haver-hi una incidència amb una casa dels veïns del poble, amb una vàlvula que es va trencar i els tubs no estan preparats per aguantar aigua calenta i es va trencar la junta. Es va arreglar el mateix dia. El regidor Prieto diu que dissabte va anar un electricista i va dir al propietari de la casa que la fuita estava fora al carrer. Pregunta si va donar algú avís el dissabte. La regidora Fornells diu que no. Van haver-hi problemes en les cases de més a sota. Des que es va tenir constància es va anar i es va tallar l'aigua, es va localitzar la fuita i es va arreglar aquell mateix dia. L'alcaldesa diu que ja està en contacte en les cases afectades. Pregunta si el mal que es va fer es pagarà per l'assegurança. L'alcaldesa diu que s'està fent un seguiment. L'arquitecte va anar la setmana passada per fer un informe. Es tornarà

en unes setmanes. S'haurà d'esbrinar qui te la culpa.

- ☞ Pregunta que ha passat en l'entrada de la Creu. L'alcalde diu que s'ha fet una zona de vianants. S'ha deixat més espai per les persones i s'ha tallat un accés per a vehicles, amb l'assessorament i vist i plau de la Diputació. Pregunta si és té intenció fer més zones de vianants. L'alcalde diu que les que convinguin.
- ☞ Pregunta sobre una fotografia de l'alcalde en gent sense mascareta. L'alcalde diu que s'ha de veure si es compleixen o no aquestes mesures, i que no és motiu per debatre al Ple

.La regidora Vallespí formula les següents preguntes:

- ☞ Respecte al Centre de Dia, pregunta sobre l'estat. Diu que les obres estan quantificades entre 11.000 i 12.000 €. Es van demanar un canvi d'actuació a Diputació que no es va acceptar, i es demanarà al PAM 2022.
- ☞ Diu que al final del carrer Pilonet hi ha moltes rates. L'alcalde diu que avui ho han comunicat a l'Ajuntament de manera informal. Que s'avisarà a l'empresa perquè ho mirin i solucionin.

EL TEMPS

## Registre de temperatures i pluviometria dels mesos d'octubre, novembre i desembre de 2021

Simó Ferré Serres

### - Temporal de pluges de llevant entre els dies 23 i 25 de novembre:

Situació amb un centre de baixes pressions situat al centre de la Península, impulsant vents humits de mar cap a terra a casa nostra. El dia 23 es van registrar més de 80 l/m<sup>2</sup>, el que equival aproximadament a 1/6 part de la precipitació anual al nostre poble. Tot i la notable quantitat de pluja caiguda, no podem considerar aquest temporal (o la precipitació mensual registrada) com a excepcional. Sense anar més lluny, al novembre de l'any passat vam tindre un episodi de similars característiques. Els 100 l/m<sup>2</sup> recollits fan d'este mes únicament el setè més plujós d'entre tots els novembres dels últims 21 anys.

### - Temporal de vent sostingut de finals de novembre fins a principis de desembre:

Immediatament després de les pluges que acabem de comentar, van circular un seguit de borrasques atlàntiques pel nord del nostre país; el que implica, com bé sabem, vent de Cerç al Pinell. El vent va començar cap al 27-11, mantenint-se més o menys de forma constant fins al dia 11.

### - Episodi de fred i boires persistents:

Després de les ventades de principi de mes, a partir del 12 de desembre mos va abraçar l'anticicló, provocant un episodi de fred i boires persistents que es va allargar del 14 al 20 de desembre. Durant estos dies, la temperatura mitjana va estar sobre els 3,5º,

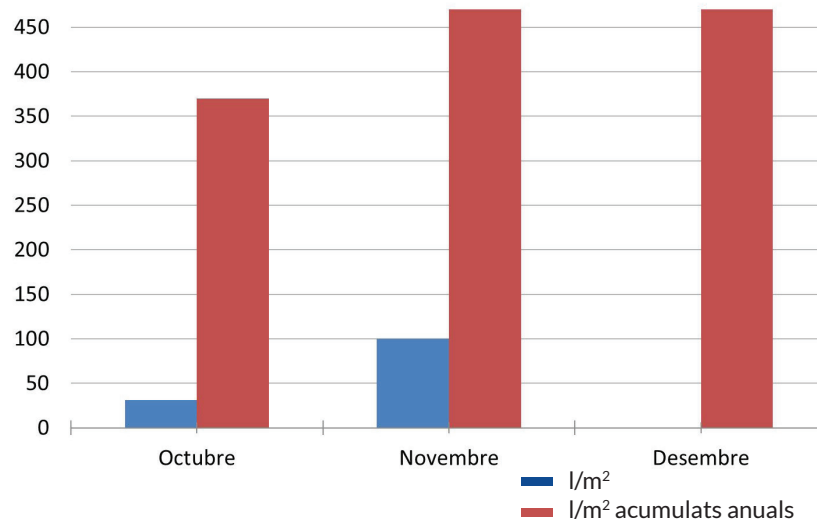
no superant-se en cap dia els 7º de màxima. L'últim episodi amb similars característiques es va donar a cavall del 2019 i el 2020-

- Cal destacar també que durant el mes de desembre no s'han registrat precipitacions apreciables (algun borrim). L'únic mes de desembre que no hi ha constància de pluja és el del 2015.

-Dia 29/12 mínima de 14,5; la més alta per un mes de desembre en el període 2016-2021.

	Octubre		Novembre		Desembre	
màxima / mínima abs.	26,8	7,1	22,1	2,9	20,8	0,5
Dia	3	25	1	19	27	20
màxima / mínima mitj.	22,7	12,4	14,9	8,3	13,2	6,8
Mitjana	17,1		11,4		9,7	

	Octubre	Novembre	Desembre
Pluja mensual	31	100	0
Pluja mensual mitjana (2001-2021)	52	71	23
Episodis de pluja (> 1 mm)	2	3	0
Pluja anual acumulada	370	470	470



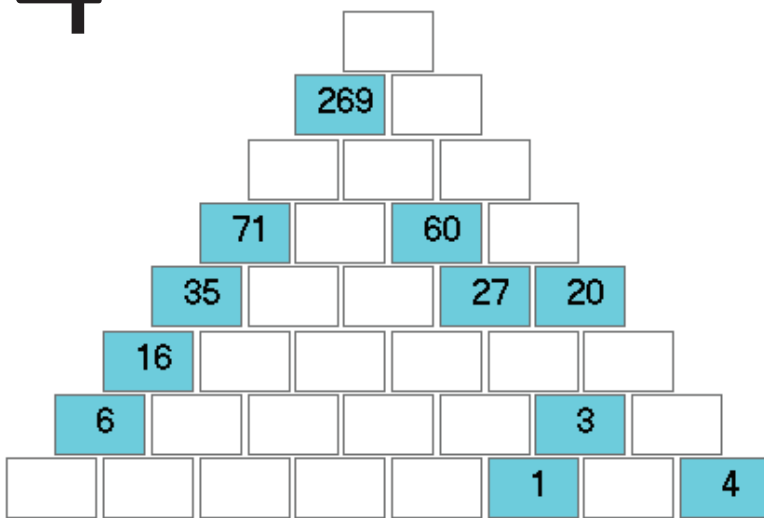
Agusti Colell Martínez

**1** Amb una lupa de 2 augments i mig estem observant un angle de  $8^\circ$ . Quant mesurarà l'angle que veiem?

**2** Per fer el dinar vaig encetar un tetrabric de caldo gastant-ne una mica i posant-lo, seguidament, al congelador. A l'endemà el vaig treure del congelador i vaig veure que el tetrabric estava deformat amb més volum. El vaig deixar descongelar del tot i en vaig gastar un bon xorro per fer rissoto; després el vaig tornar a posar al congelador. Avui l'he tornat a treure del congelador i he vist que estava deformat però amb menys volum. Què pot haver passat?

**3** Aquesta setmana he comprat 3 vegades cervesa:  
 a) Dilluns vaig comprar una llauna de cervesa: vaig pagar amb una moneda i la caixa em va tornar una altra moneda de canvi.  
 b) Dimarts vaig comprar 5 llaunes: vaig pagar amb un bitllet que no era de 10 euros i em varen tornar solament dos monedes, que eren de diferent valor.  
 c) Dimecres vaig anar a comprar-ne 7: vaig pagar amb un bitllet i la caixa em va dir que no portava prou diners. Quant val una llauna de cervesa?  
*(cal fer unes quantes comprovacions).*

**4** Intenta resoldre el sudoku i el triangle numèric següents:



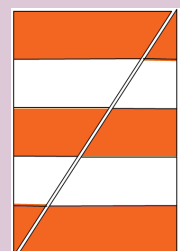
8				1			
			4		3	9	
		7	2	9		5	
4	1		6		2		
	2						
7	6				9		
		9		2	1		3
			4	7	5		

**Solucions** als passatemps de la revista anterior (núm. 101)

**1** En treure un got d'aigua, l'aigua fresca ha estat reemplaçada per aire a temperatura ambient. En passar unes hores l'aire s'ha refredat ocupant menys volum i la botella ha quedat empanada endintre.

**2** Posem en funcionament els dos rellotges al mateix moment. Quan el primer rellotge assenyalí que han passat els primers 4 minuts comencem a coure l'ou i comptem el temps amb la sorra que queda en el segon (3 minuts). Després, hauré de tornar a posar el rellotge de 7 minuts. Al final, hauran transcorregut els 10 minuts exactes. En números:  $(7-4)+7=10$ .

**3** Dividim el triangle per la seva altura obtenint dos triangles iguals. Posicionem la meitat de la dreta tal com es veu al dibuix. Hi ha tres franges taronja i dos blanques, és a dir, tres franges de color taronja sobre un total de 5 franges, per tant les taronja representen el 60%  $(100 \cdot 3/5)$ .



## Farmàcies de guàrdia

SETMANA	GENER	FEBRER	MARÇ
PRIMERA	Horta de Sant Joan	Horta de Sant Joan	Corbera d'Ebre
SEGONA	Gandesa	Corbera d'Ebre	Bot
TERCERA	Batea	Fatarella	Batea
QUARTA	Corbera d'Ebre	Gandesa	Gandesa
QUINTA	Villalba		Fatarella

**CAPS DE SETMANA:** Móra d'Ebre. Les farmàcies de guàrdia mantenen els torns setmanals. Gandesa està oberta tots els dissabtes de 10h fins a 20h.

Telèfons: Arnes 977 435 389 / Batea 977 430 263 / Bot 977 428 200 / Caseres 977 431 859 / Corbera 977 420 465 / La Fatarella 977 413 417 / Gandesa 977 420 069 / Horta 977 435 023 / El Pinell 977 426 076 / La Pobla 977 439 727 / Villalba 977 438 105

## Telèfons d'interès

Ajuntament del Pinell	977 426 231
Consultori mèdic del Pinell	977 321 395
Generalitat de Catalunya Deleg. Territorial del Govern	977 441 234
Ambulàncies Gandesa	977 420 697
Urgències	977 420 036
Creu Roja Batea	977 420 965
CAP Gandesa Ambulatori	977 421 245
Ambulatori Tortosa	977 500 333
Hospital Verge de la Cinta	977 519 100
Hospital de la Santa Creu	977 500 533
Quinta Aliança	977 501 344
Consell Comarcal de la Terra Alta	977 420 018
DARP Gandesa	977 420 146

Punt d'informació juvenil	977 420 614
Estació d'autobusos Gandesa	977 420 910
RENFE Móra la Nova	977 400 349
Avaries Telèfon	1002
Avaries llum	977 440 032
Mossos d'Esquadra	088
Bombers Urgències	977 420 080
Bombers Consultes	977 420 885
Farmàcia Pinell	977 426 076
Hospital Móra d'Ebre	977 401 811 977 401 863
CEIP Cèsar Martinell	977 426 216
Serveis funeraris Mena	600 515 225 630 064 056

## Solució al qui és qui



Foto cedida per Joan de la Borrulla. Any 1973

1. Joan Alcon Montagut, de la Borrulla
2. José Antonio Fontanet, de Bot
3. Jaume Jiménez, de Bot
4. Ramon Montagut Clua, de Ximo
5. Agustí March, de la Maellana
6. Eleuterio Martínez Serres, de Roman
7. Ramon Cortiella, de Bot
8. Rosendo Serres Montaña, de l'Aguazil
9. Pere Suñe Mulet, de Bot
10. Ramon Olesa Montagut, del Ferrer

## ELECTRICITAT I FONTANERIA **A&B** C.B.

INSTAL·LACIONS D'ELECTRICITAT I FONTANERIA  
C/ Pilonet, 13 Tel. 977 42 63 38

## Peluqueria Unisex **CRIS**

C/ Lleida, 26 Tel. 977 42 60 05 - 977 42 60 34  
EL PINELL DE BRAI

Reparació i venda d'ordinadors. Servei d'accés a internet.

## HelpSystems

**Ferran Montagut**  
Telèfon: 977 457 408  
Mòbil: 649 304 857  
E-mail: ferran@helpsystems.info  
www.helpsystems.info

Xarxes informàtiques. Servei a domicili.



Farmàcia  
Anna Pellisa de Cid

Anàlisis de pell, colesterol i sucre  
Telèfon 977 426 206

<https://www.instagram.com/farmacianapdc/>

# OBRES FAB

## CONSTRUCCIONS EN GENERAL

C/ Santa Magdalena, 18  
Tel. 977 42 60 73 620 88 97 14  
43594 EL PINELL DE BRAI



## Aleu Instal·lacions

Electricitat · Fontaneria · Calefacció  
Aire Condicionat

Carlos Aleu Montagut

C. Benifallet, 4 · 43594 El Pinell de Brai · Tarragona  
Tels. 620 263 962 · 977 426 243 · [aleuinstala@terra.com](mailto:aleuinstala@terra.com)



**Venda d'ordinadors, Impressores,  
Servidors...**

**Reparació i manteniment...**

**Instal·lacions de ADSL, Xarxes,  
Tallafocs, S.O...**

**Formació Excel, Photoshop, Access,  
Word...**

**Programació a mida, Pàgines web...  
Fungibles, Tònens, tinta...**

**Disseny Gràfic, Maquetació, Tríptics...**

[www.ebresoft.com](http://www.ebresoft.com) [info@ebresoft.com](mailto:info@ebresoft.com)

Tel/Fax. 977 42 60 25 620 86 46 86

FUSTERIA MECÀNICA I MOBLES  
**JOSEP VALLESPÍ MONTAGUT**  
 c/ Pilonet, 19 tel. 977 42 60 98  
 EL PINELL DE BRAI



**Forn de Castell**  
 C/ Forn, 2  
 Tel. 977 42 61 11  
 El Pinell de Brai



**Peixateria Sònia**  
 Peix fresc i marisc  
 c/ Sant Domènec, 3  
 Tl. 977 42 61 86  
 El Pinell de Brai

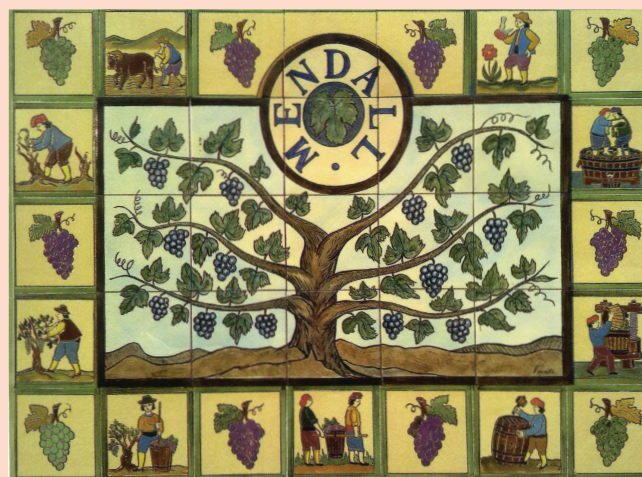
**LA PUÇA**  
 Carrer del Pou de la Neu

CERÀMICA  
**Humans**  
 C/ Gaudí, 7 — 646 619 283

**OPTIM**  
 DISSENY IMPRESSIÓ WEB RETOLACIÓ AUDIOVISUAL

Tel. **977 476 481**  
 C/ Mirador, 7  
 43791 Ascó  
 info@optim.gr  
 www.optim.gr

PINTURES I DECORACIONS  
**SERRES**  
 C. del Cos, 5  
 Tels. 977 42 63 11 - 618 44 02 29  
 EL PINELL DE BRAI



**CELLER LAUREANO-SERRES**  
 www.serres.net | laureano@serres.net

FORN DE PA I PASTISSERIA  
**MONTAÑA**  
 Plaça del Mercat, 2  
 Tel. 977 - 42 62 17  
 EL PINELL DE BRAI




**ca l'àngel**  
 allotjament rural  
 C/ Pou de la neu, 16 - 43594 El Pinell de Brai - Tarragona  
 tel. 977 426157 e-mail: info@calangel.info www.calangel.info

## PLANTES DEL TERME

**Nom comú:** Estepa borrera

**Nom científic:** *Cistus salviifolius*

L'estepa borrera és una planta amb flor. Es tracta d'un petit arbust de 20-90 cm, molt ramificat amb fulles peciolades, arrodonides i no viscoses de color verd fosc. La floració té lloc entre els mesos de març i juliol. Les flors tenen pètals de color blanc d'una mida d'entre 1,5-2 cm. Les llavors es troben dins una càpsula globosa de cinc valves.

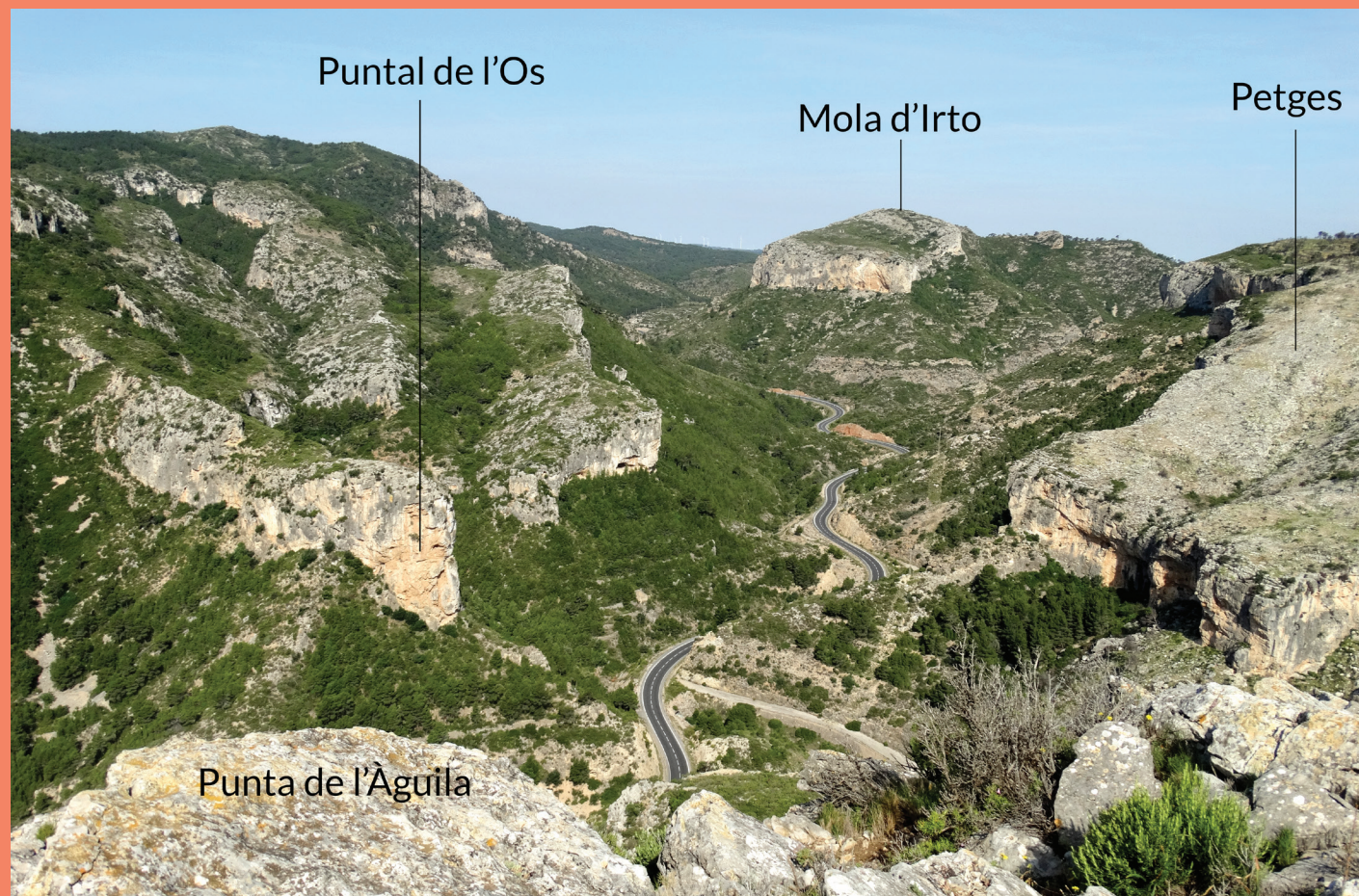
Té propietats medicinals com a astringent i cicatritzant. És apegalosa per la presència del làdan. S'utilitza en ornamentació per la gran profusió de flors.

A Catalunya es troben quatre varietats d'estepes: estepa blanca "cistus albidus", estepa negra "cistus monspeliensis", estepa ladanífera "cistus ladanifer" i estepa borrera "cistus salviifolius".



*Estepa borrera fotografiada el dia 4 de maig de 2019 al pla de la Rita, a Pàndols.*

## INDRETS DEL PINELL



*Vista des de la punta de l'Àguila del barranc i la carretera de Gadesa, amb la serra de Pàndols i el puntal de l'Os a l'esquerra i part de la vall closa de les Petges a la dreta, amb la mola d'Irto al fons.*

## Sabeu on està?



## Sabeu on es troba la barana d'este terrat?

*Solució al sabeu on està anterior:*

La planta que ha crescut entre les pedres del terra i del marge es troba al carrer de la Palla sota el marge.



## Qui és qui?



*Foto cedida per Joan de la Borrulla. Any 1973*