

Dels Altimiris a Santa Cecília dels Altimiris: horitzons cronològics i dades interpretatives d'una comunitat monàstica de la primerenca edat mitjana (s. V-IX)*

Marta Sancho i Planas,¹ Walter Alegría Tejedor²

Resum:

Les darreres campanyes arqueològiques portades a terme en el jaciment dels Altimiris ens han permès definir uns horitzons cronològics força precisos a partir de l'estudi de produccions ceràmiques contextualitzades en diferents unitats estratigràfiques. D'aquesta manera hem detectat diverses fases entre les quals destaquen les que situem en els segles VI-VII, moment de màxima activitat i ocupació. Així mateix, la proposta interpretativa que ens ha portat a identificar aquest jaciment com un monestir fundat dins del període visigot s'ha anat reforçant a partir de la descoberta de nous espais i materials. D'aquí que assumim l'hagiotopònim de Santa Cecília com a nom identificador d'aquest indret.

Paraules clau:

Monestirs, primerenca edat mitjana, ceràmica tardoantiga, Pirineus.

Introducció

El jaciment arqueològic dels Altimiris s'ubica en un dels contraforts de la cara nord del Montsec d'Ares, just sobre el congost de Mont-Rebei, dins la comarca del Pallars Jussà, a una alçada de 867 m. s. n. m. L'accés es realitza des de la zona d'aparcament de Mont-rebei (la Masiet), seguint el camí del congost fins al pont penjant per ascendir, després, per un sender

que ens condueix a l'enclavament després d'uns 60 minuts de marxa (fig. 1) (Sancho i Planas; Alegría, 2017, 156-157).

La superfície total del jaciment és d'aproximadament 9.345 m² definits dins d'un espai aproximadament triangular delimitat en la seva base per un mur d'aproximadament 80 m de llarg que s'estén del cingle nord-est al cingle

* Aquesta intervenció està inclosa en el projecte «Muntanya viva: assentaments, recursos i paisatges a la Catalunya medieval (segles IV-XIII)» CODI: LT009/18/00041, dins del programa de projectes quadriennals de recerca en matèria d'arqueologia i paleontologia 2018-2021, que atorga la Generalitat de Catalunya, i dins del projecte «Paisajes monásticos. Representaciones y virtualizaciones de las realidades espirituales y materiales medievales en el Mediterráneo Occidental (siglos VI-XVI)» PGC2018-095350-B-I00, dins del Programa estatal de generación de conocimiento y fortalecimiento científico y tecnológico del sistema I+D+I, subprograma estatal de generación de conocimiento, que atorga el Ministeri de Ciència, Innovació i Universitats.

1. Laboratori d'Arqueologia Medieval (LAMUB), Institut de Recerca en Cultures Medievales (IRCVM), Universitat de Barcelona (msancho@ub.edu).
2. Laboratori d'Arqueologia Medieval (LAMUB), Institut de Recerca en Cultures Medievales (IRCVM), Universitat de Barcelona (walter.historia@gmail.com)

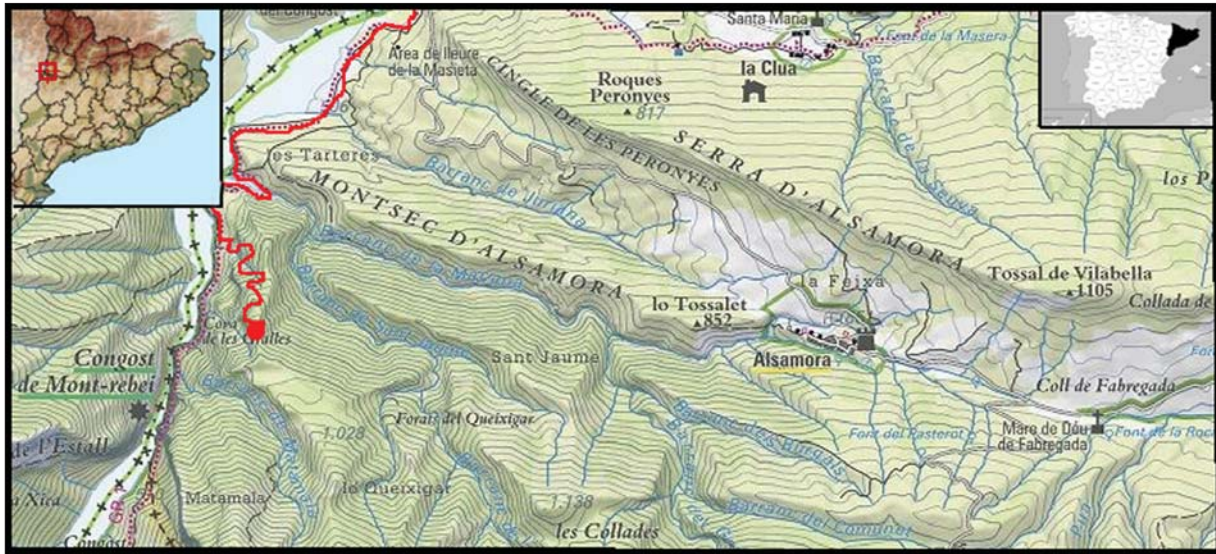


Figura 1. Ubicació dels Altimiris respecte la península i Catalunya i en concret sobre la vall del riu Noguera Ribagorçana i la serra del Montsec (Autoria: M. Sancho)

sud-oest. Aquests cingles es van apropant fins a confluïr en el pas de Santa Cecília, un passadís entre roques de més de 10 m d'alçada, d'uns 15 m de longitud i d'entre 1,5 i 2 m d'ample, situat al costat S-SO del conjunt i que marca el límit del jaciment per aquest costat. La distància entre el mur de tancament i el pas de Santa Cecília és d'uns 170 m i entre un i altre punt el terreny presenta una inclinació d'entre el 30% i el 40%.

La recerca arqueològica es va iniciar l'any 2004 en campanyes d'estiu de 15 dies, al llarg de les quals hem anat comprnent la seva complexitat i definint les seves característiques. En l'actualitat interpretem el jaciment com un conjunt monàstic que es va fundar a principis del segle VI dC, reaprofitant un espai ja ocupat des de finals del segle V dC. Aquest assentament va tenir diverses fases, entre les quals destaquen aquelles compreses entre els segles VI-IX dC. En època posterior trobem un ús residual del jaciment amb alguns enterraments al voltant del nucli de l'església i diversos focs sobre els nivells d'abandonament.

■ Espais i fases del jaciment

Tot i tractar-se d'un interval cronològic amb poca representativitat dins del conjunt, hem pogut identificar una primera fase (fase 1) que situem a finals del segle V dC, probablement

dins del darrer quart. Les evidències que ens permeten establir aquesta cronologia inicial es fonamenten en un material molt fragmentari força erosionat, que majoritàriament apareix en zones de rebliment i d'enderroc. Assignem a aquesta fase l'edifici de l'àmbit 7 (Sancho i Planas, 2010, 74-76) (fig. 2 i 7).

Presenta una planta lleugerament rectangular de 6,5 x 5,5 m, amb uns murs de 0,90 m de gruix, excepte el mur nord que arriba al metre d'amplada, probablement per suportar el major pes d'una coberta en un vessant i perquè es troba a la part baixa del fort pendent. La tècnica constructiva, de clara tradició romana, la podem definir com un *opus incertum*, sobre un sòcol de pedra en les parts de l'edifici que ha de suportar un pes més elevat, com seria el cas del mur nord. Per l'interior vam poder observar l'existència d'un revestiment de morter de calç que lligava amb el paviment en què es conservava un lleuger encaix de mitja canya de secció. Aquest paviment era d'*opus signinum* amb una preparació de *rudus* de pedres i morter de calç i sorra, una segona capa de morter de calç amb *tegulae* esmicolada i finalment l'acabat del *signinum*.

Al nord d'aquest edifici trobem una cisterna que s'alimentava de les canalitzacions que recollien l'aigua, tant de la coberta com la que circulava per la mateixa roca. Aquest sistema de recollida d'aigües evidencia una certa pla-

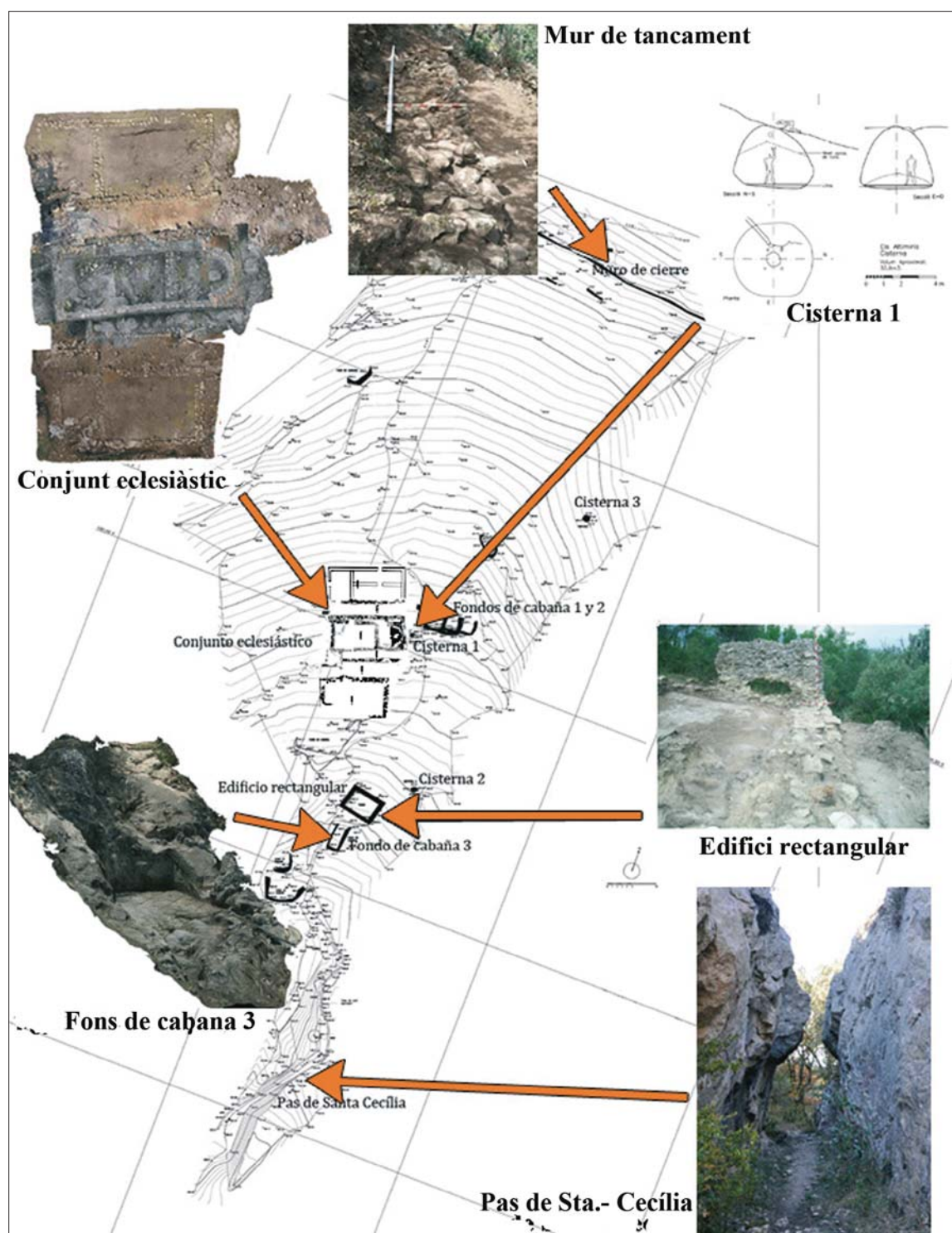


Figura 2. Topogràfic del jaciment (realitzat per M. Martín) amb la senyalització dels espais més destacats del conjunt (Autoria: M. Sancho)

nificació en la construcció d'aquesta edificació, fet que és comú en la resta de construccions que trobem en altres sectors del jaciment.

Fins ara no hem trobat cap altra estructura construïda amb aquestes tècniques i materials. La recerca de paral·lels ens ha portat fins al

castell de Tona i a Castellfollit, a Vimbodí, on es van identificar unes edificacions de planta quadrangular en els dos casos construïdes amb tècniques d'encofrat similars a l'*opus incertum* del nostre edifici (Carreras, 1981, 65-99; Catalunya..., 1986, 636-639).

Hem pogut documentar una remodelació d'estructures relacionades amb aquest període suggerida pels anivellaments de la següent fase, amb presència de material constructiu com *tegulae* i *imbrex*, i de ceràmiques DSP, TSHT, àmfores sudhispàniques i nord-africanes de mitjans del segle V a principis del segle VI. Especialment interessants són els estrats UE 527 i 529, que identifiquem com a anivellaments per a la construcció de l'església.

Precisament és en aquesta zona de l'església i el seu entorn on hem pogut identificar les següents fases amb més detall. Aquest conjunt eclesiàstic consta de l'església pròpiament dita i d'un seguit d'edificacions annexes comunicades per portes i passadissos que hem organitzat en sis àmbits (fig. 3 – fase 2). La fase 2 es correspon amb la construcció de l'església (àmbit 1) i d'un edifici situat al sud de l'església (UE 154) (àmbit 4) al qual s'accedeix per un passadís (àmbit 3). Els nivells de terra de pavimentació del passadís (UE 173, 174) contenen els mateixos materials que hem enregistrat en els anivellaments per a la construcció de l'església i que tenen una cronologia d'entre finals del segle V i principis del segle VI dC. Per aquest motiu la datació proposada d'aquesta fase té una data *post quem* de principis del segle VI dC.

L'església és de planta rectangular, absis semicircular i porta a la façana nord, i fou construïda amb maçoneria i morter de calç blanquinós i de bona qualitat. Tot i la irregularitat de les seves dimensions, podem dir que per l'exterior fa uns 14x6 m, i per l'interior aproximadament 12x4 m, amb uns murs que oscil·len entre 0,60 i 0,80 cm. Dins de l'edifici trobem un mur divisor i o cancell (UE 511) que separava la nau, a l'oest, de la zona sagrada, a l'est, amb el cor i l'altar dins de l'absis. La zona de l'altar estava pavimentada amb morter de calç vermellós en què s'apreciaven diverses reparacions, i tota l'església hauria estat enlluïda per l'interior amb un morter blanquinós a les parets. Els tres espais queden ben marcats pel diferent nivell d'us, més baix a la nau, més elevat al cor i una mica més a l'absis. El cor presentava una pavimentació de terra mentre que a la nau tan sols vam trobar algunes lloses que regularitzaven parcialment les irregularitats de la roca, que

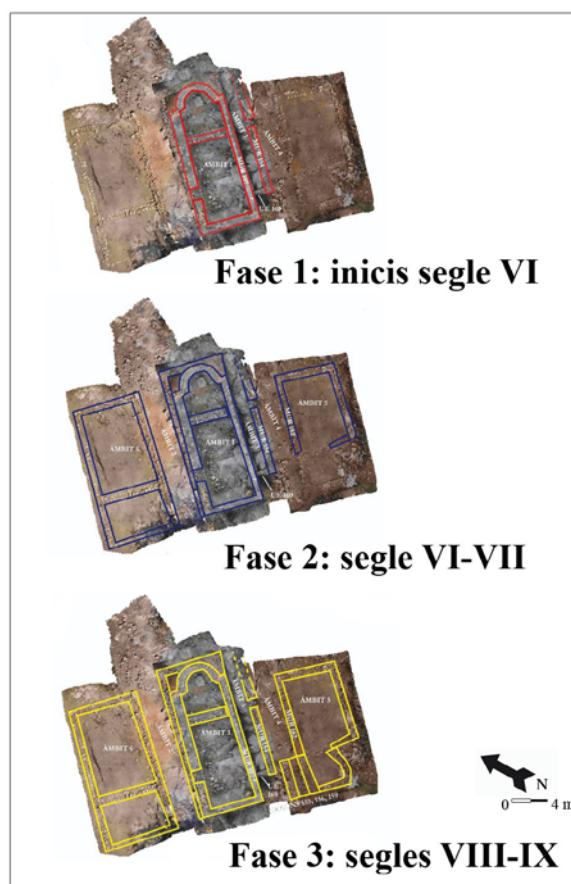


Figura 3. Fotogrametria del conjunt que forma el nucli central del jaciment on es troba l'església i edificacions annexes amb la indicació de les diferents fases identificades fins al moment (Autoria: W. Alegria)

era el nivell de circulació original. La primera coberta podria haver estat construïda amb *tegulae*, si més no parcialment, ja que vam recuperar un bon nombre de fragments als estrats d'anivellament de la fase posterior. Creiem, però, que en la darrera fase la coberta hauria estat de lloses, de les quals en vam recuperar una quantitat significativa, i no descartem que en algun moment poguéssim haver estat feta de materials peribles amb reforçament de lloses en els extrems i cantonades.

L'àmbit 3, definit pel mur UE 154, conforma un passadís amb tres portes o accessos, que vam identificar pel marxapeu (UE 169) situat al seu extrem occidental que es lliura al mur sud de l'església (UE 107) i al mur UE 154. A la banda est trobem dues evidències de treballs a la roca que ens indiquen un segon accés: la primera és l'inici de la canalització que condueix

l'aigua a la cisterna i que estaria situada a l'exterior del passadís. Just en aquest punt, un rebaix a la roca ens indica l'enllaç amb unes escales situades just al darrere de l'absis i que connectarien amb les edificacions del costat nord de l'església. La tercera porta d'aquest espai s'obre en el mur UE 154 i comunica amb l'àmbit 4. Aquests àmbits i el passadís ens indiquen la planificació d'un primer conjunt monàstic, amb grans espais interconnectats, des del mateix moment de l'erecció de l'església (fig. 3).

Una vegada més el sistema de recollida d'aigües ens indica una certa planificació de les construccions. La cisterna situada al costat est de l'església rebria l'aigua a través de la canalització que s'inicia a l'exterior del passadís i que recolliria l'aigua de la teulada i la que s'escolaria directament per la roca per l'exterior d'aquestes estances. Tot i que no hem pogut descobrir la totalitat del sistema de recollida d'aigües, sí que hem pogut observar canals i retocs a la roca per dirigir les escorrenties cap a aquesta cisterna.

Entre el segon quart del segle VI i fins a mitjan segle VII s'ampliarà el conjunt d'edificacions relacionades amb l'església i de les quals

hem pogut identificar diverses reformes que majoritàriament es mantindran fins al segle IX (fig. 3 – fase 3).

Hem pogut observar una fase de destrucció a l'església que es produí entre mitjans del segle VI i principis del segle VII i que relacionem amb la caiguda per desplomament de part del mur nord de l'església. Les evidències d'aquesta destrucció es poden observar en l'esquerda al mur oest de l'església (UE 106), i en la construcció del mur UE 455, que té la funció de reforçar el perímetre nord i est de l'església, la qual adoptarà, a partir d'aquest moment, una forma rectangular a la capçalera. Per l'interior detectem un engruiximent del cancell, potser per donar més solidesa a la teulada, i la presència de dos grans (UE 523 i 540) per accedir a l'absis fets amb carreus ben tallats i morter de calç. Un d'aquests carreus era una imposta probablement de l'arc que s'obria a l'absis corresponent a la fase anterior. El cor es va pavimentar amb lloses (UE 522) similars a les de la nau (UE 525, 526, 528) i es va ampliar el conjunt d'edificacions annexes, cap al nord (àmbits 2 i 6) i cap al sud (àmbit 5) (figs. 3 i 4). Aquestes estances descobertes recentment



Figura 4. A primer terme l'àmbit 5 en procés d'excavació. Es pot observar la seva relació amb l'església (Autoria: M. Sancho)

donen simetria al conjunt i amplien considerablement els grans espais que tindrien un ús de caire comunitari. Els diversos paviments de terra, contemporanis entre ells, ens han servit per datar aquesta fase: les UE 165 i 171 a l'àmbit 3; la UE 178 a l'àmbit 4; i la UE 457 a l'àmbit 2. D'aquests estrats hem pogut determinar uns contextos ceràmics que corresponen a una cronologia entre el segon quart i mitjans del segle VII, amb especial rellevància dels materials ceràmics de la UE 178. La recent excavació dels àmbits 5 i 6, l'estiu de 2020, corrobora la interpretació que proposem per a aquesta fase.

Les evidències arqueològiques semblen indicar un cert abandonament a finals del segle VII o inicis del VIII (fig. 3 – fase 4). Algunes estructures quedaren inutilitzades, però altres espais es reutilitzaren amb paviments de terra i amb funcions més modestes. L'església pateix una destrucció per incendi que enderroca part del mur divisor i o cancell (UE 511). Sobre aquest enderroc, a l'absis s'aixeca una plataforma que s'anivella contra les restes que romanen de l'antic cancell i que inclou la llosa que havia estat a l'altar. Aquesta plataforma és pavimentada amb un nivell de morter de calç molt pobre. El paviment de la nau no presenta diferències amb la fase anterior, en la qual el nivell de circulació era la mateixa roca amb algunes lloses per salvar-ne els desnivells.

Els canvis són perceptibles també en els àmbits 4 i 5, on trobem la construcció d'uns graons d'accés amb un aparell constructiu de maçoneria i argamassa de terra. Aquests graons (UE 155, 156, 159) tallen parcialment el mur UE 182 de l'àmbit 5 construït durant la fase anterior i amortitzen, com a mínim, el costat més occidental d'aquest àmbit.

Durant els segles IX-XI documentem una fase de decadència notable identificada pels enderrocs dels murs a tot l'espai central del conjunt monàstic, inclosa la coberta de lloses de l'església (àmbit 1) i dels àmbits 2 i 3. Aquests enderrocs contenen ceràmiques amb formes i decoracions pròpies de l'època carolíngia.

L'abandonament, però, no serà total, ja que l'església continuaria activa fins al segle XI, tot i que limitada a l'espai de la capçalera. Dins d'aquesta fase hem localitzat tres enterraments



Figura 5. Enterrament de l'individu 1 localitzat sobre el mur destruït que delimita l'àmbit 3 que va ser aprofitat com a base de la tomba. Es pot observar la important fractura que presenta en el fèmur dret. (Autoria: M. Sancho)

en fossa simple. Un d'aquests enterraments, l'individu 1, va datar-se amb C14 a mitjans del segle XI³ (fig. 5).

Els límits del jaciment estan ben definits pel mur de tancament situat al nord i que discorre entre cingle i cingle (fig. 2). La seva factura és precària, tot i la seva amplada considerable,

3. L'anàlisi va ser realitzada pel Laboratori de Datació per Radiocarboni de la Universitat de Barcelona i amb la corresponent calibració dels resultats: cal dC1044-1099, 40,3%; cal dC 1032-1188, 93,4%.

que oscil·la entre els 80 cm i 1 m. Està construït amb maçoneria, de pedres molt poc treballades i lligades amb terra i escassa o nul·la presència de calç. Per assentar aquest mur, es va picar la roca per tal d'estabilitzar la primera filada, i això ens fa dubtar de la seva cronologia, ja que, si bé els materials que fins ara s'hi han recuperat ens indiquen un horitzó plenament altmedieval (segles VIII-X), el condicionament



Figura 6. Mur de tancament del conjunt que circula de cingle a cingle. En primer terme es pot observar el treball de la roca per assentar la primera filada (Autoria: M. Sancho)

de la roca és similar a algun dels murs del conjunt que hem pogut datar en cronologies anteriors, com ara els de l'àmbit 4 corresponent al segle VI, dins el període que podem anomenar primerenca edat mitjana. Haurem d'esperar a localitzar nivells de circulació relacionats amb aquest mur per tal de poder-lo datar amb més precisió (fig. 6).

Dins de l'àrea ben delimitada pels cingles, el mur de tancament i el pas de Santa Cecília, podem observar un seguit d'elements excavats a la roca de difícil datació. Les cabanes, par-

cialment o totalment picades en el substrat geològic, es completarien amb materials peribles vegetals (en alguns indrets hem detectat la presència de *torchis*) o amb algun muret de maçoneria lligat amb terra. Els tres fons de cabana que hem pogut excavar fins ara ens mostren una estratigrafia molt pobra i fortament bioturbada. Val a dir que tot indica que el nivell de circulació seria la mateixa roca, per la qual cosa no s'han conservat nivells arqueològics ni materials que permetin la seva datació. La hipòtesi actual que proposem és que les cabanes individuals funcionarien com a cel·les monàstiques, mentre que algunes de més complexes com les cabanes de l'est de l'església, les podríem associar a una funció artesanal (fig. 7). En una de les cabanes vam identificar una base de foc picada en la mateixa roca i situada en una cantonada, i en el nivell de terra que la cobria hi havia un nombre d'escòries de ferro superior al recuperat en altres àmbits del jaciment.

Finalment hem d'indicar la presència de tres cisternes, dues de les quals ja hem anomenat en parlar de les edificacions descrites: la cisterna 1 a l'est de l'església i la cisterna 2 al nord de l'àmbit 7. La tercera es troba més al nord, allunyada de la majoria d'estructures i en la part baixa d'una extensa llosa plana i inclinada per on circularia l'aigua de pluja (fig. 2) (Sancho i Planas; Alegría, 2017, 160).

Tan sols n'hem excavat una en la seva totalitat, la cisterna 1, la qual és arrodonida amb un fons pla d'uns 4 m de diàmetre i una fondària de 4 m. A les parets es pot veure el picat vast que deixa una superfície rugosa i un treball més acurat al fons. Tipològicament totes tres presenten característiques similars, i pel fet que dues d'elles estan directament vinculades a edificacions importants considerem que foren fetes de bon inici, en paral·lel amb la construcció d'aquestes edificacions i de l'adequació del lloc com a monestir (segles V-VI). Tot i que de manera parcial, hem pogut constatar l'existència d'un sistema de canalitzacions que tenen diverses funcions. Les més llargues, més ben treballades i de més capacitat pel seu diàmetre es corresponen amb les canalitzacions de recollida d'aigua per conduir-la fins a les cisternes, i les trobem associades tant a la cisterna 1 com



Figura 7. En primer terme fons de cabana 3 situat en les proximitats de l'àmbit 7 que es pot observar al fons de la imatge (Autoria: M. Sancho)

a la 2. En el seu recorregut presenten cavitats per a la sedimentació de sorres i altres impureses, properes a les entrades a la cisterna o bé en punts clau de connexió amb altres canalitzacions. Aquestes mateixes cisternes disposen

de canals d'evacuació de l'aigua sobrera, en aquest cas ja no tan ben fets i sovint consistents en retocs de la roca per derivar l'aigua cap a zones que no puguin afectar altres espais del conjunt. Finalment trobem canalitzacions de

drenatge de l'aigua a l'interior de les cabanes, en alguns casos cobertes per llosetes (cabana 2) i petits canalets a l'exterior de les cabanes, per evitar-hi l'entrada de l'aigua. En tots els casos la seva cronologia cal situar-la en el mateix moment de la construcció de les estructures amb les quals estan relacionades.

La recerca realitzada fins ara ens permet establir l'evolució del lloc amb un origen que situem a finals del segle v, amb un moment àlgid d'ocupació corresponent als segles VI-VII els quals relacionem amb la seva condició de monestir. Posteriorment a aquesta data el lloc entra en un període de decadència però no d'abandonament total que com a mínim s'allargarà fins al segle XI, data dels enterraments, que ens permeten afirmar la continuïtat de culte encara que limitat a una petita església que ocuparia únicament la capçalera de l'antiga església monàstica. Amb posterioritat a aquesta data identifiquem evidències de freqüentació del lloc en diversos focs que s'assenten sobre els enderrocs, dels quals n'hem datat 1 per radiocarboni i ens ha aportat una cronologia de la meitat del segle XII i mitjan segle XIII (UE529).⁴ Aquesta freqüentació cal relacionar-la amb l'activitat ramadera transhumant, que hem documentat a través d'informants orals que ens van confirmar que el pas pels Altimiris era la ruta habitual dels ramats fins ben entrat el segle XX, per accedir a les pastures d'estiu del cap del Montsec (Sancho i Planas, 2018, 16-19). La datació radiocarbònica d'un petit carbonet recuperat del fons de la cisterna 1 resulta clarificadora, segona meitat del segle XX,⁵ i coincideix amb l'informant local que ens va relatar aquest pas de ramats fins als volts de 1970.

■ Alguns apunts sobre els materials arqueològics recuperats

No ens estendrem a parlar sobre les produccions ceràmiques recuperades i identificades en el jaciment dels Altimiris, les quals han estat presentades recentment en diversos fòrums científics convenientment publicats.⁶ Tan sols voldríem remarcar la presència d'importacions procedents de diversos punts de la Mediterrània, principalment del nord d'Àfrica i en menor mesura de l'orient i del sud peninsular. Aquestes produccions ens marquen un horitzó cronològic que no va més enllà del segle VII. D'època posterior hem documentat produccions d'influències carolíngies datades entre els segles IX-XI. La identificació de produccions del segle VIII està sent més difícil, tot i que comencem a disposar d'algunes evidències prou significatives. Per al període que s'estén des de finals del segle V fins a inicis del segle IX disposem de produccions locals de difícil identificació i que mostren una gran continuïtat.

Per a aquest interval temporal tenim, també, fragments de peces de vidre amb característiques tipològiques ben identificades, que una vegada més ens tornen a assenyalar els contactes amb diferents punts de la Mediterrània, si més no per a l'obtenció de la matèria primera semielaborada.⁷

Aquestes produccions, procedents de mar enllà, devien fer cap als Altimiris per la via que comunica amb Ilerda i des d'allí amb Tàrraco, des d'on arribaren, amb tota certesa, les ostres que consumiren els habitants dels Altimiris de les quals n'hem recuperat un bon conjunt de closques (Sancho i Planas, 2018, 75).

-
4. Analítiques realitzades al Centro Nacional de Aceleradores de Sevilla. ALT2011.529, cal AD 1167:cal AD 1266, 95% probabilitat
 5. Analítiques realitzades al Centro Nacional de Aceleradores de Sevilla. ALT2011.1002, cal 1958-1985, 95% probabilitat
 6. Podeu veure estudis de materials ceràmics dels Altimiris a: (Alegría *et al.*, 2018; Alegría; Hidalgo, 2015; Sancho i Planas; Alegría, 2017, 2020).
 7. Recentment ha estat presentat un article al VI Congrés d'Arqueologia Medieval i Moderna a Catalunya, celebrat a Lleida, del 29 de novembre al 2 de desembre de 2018, sobre els vidres dels Altimiris que es troba en procés d'edició: Marta Valls i Bet Mallofré, «Primer estudi dels vidres tardoantics i altmedievals dels jaciments dels Altimiris (s. V-IX dC) i Sant Martí de les Tombetes (s. IV-XIII dC) (serra del Montsec)».

Entre el material metàl·lic cal remarcar la troballa d'escòries de mida petita que semblen indicar el treball de la forja en la seva fase de modelatge d'objectes, sense que de moment puguem constatar la fase anterior de reducció de mineral. La majoria d'objectes són claus de tipologia constructiva i diversos fragments in-formes. Les excepcions són un picarol o petita esquella, ben datada entre mitjans del segle VII i mitjans del segle VIII (Sancho i Planas; Alegría, 2020, 143), una escarpa de datació incerta, una moneda de Gracià (365-375) encunyada a Nicomèdia i una balança de precisió amb estructura de ferro i platet de bronze que estratigràficament podem datar entre mig segle VI i mig segle VII (Sales-Carbonell *et al.*, 2017, 107-113). D'aquests objectes el més interessant és la balança, ja que les anàliques preliminars que s'hi varen realitzar han aportat dades sobre la cobertura vegetal de l'entorn i d'allò que s'hi va pesar: resines encara per determinar i plantes medicinals potencialment tòxiques.

Entre els materials lítics abunden les pedres d'esmolar de sorrenca i fragments de quarz i sílex, alguns dels quals mostren clars senyals d'haver estat percutits amb un objecte tallant probablement de ferro, de la qual cosa deduïm que foren emprats per encendre foc. Les peces més destacades d'aquest conjunt són diversos fragments de morter, obert i poc profund, amb la pedra que hauria estat emprada per fregar o rotar i moldre així algun producte i una mola de molí de petites dimensions de basalt.

Així doncs, el conjunt de materials ens indica per un costat una certa capacitat del lloc per adquirir productes d'importació de cert prestigi i valor (productes transportats dins d'àmfores, vidre, ostres) i, per l'altre, determinades activitats destinades a l'aprofitament dels recursos disponibles en l'entorn del jaciment, com ara el ferro, els diferents tipus de pedra i molt especialment les plantes medicinals i les resines. Ens preguntem fins a quin punt la producció d'aquestes resines no estaria relacionada amb la producció de substàncies substitutives de l'encens, producte molt preuat i que en aquells segles s'estava introduint en la pràctica habitual de les cerimònies i rituals en

espais eclesiàstics i, molt especialment, els monàstics (Sales-Carbonell *et al.*, 2017, 109-110). Si fos així, els habitants dels Altimiris disposarien d'un producte que podria tenir un valor de mercat, dins les seves xarxes de relació, intercanviable per aquells productes d'importació que tenim ben documentats.

La presència de plantes tòxiques emprades en la farmacopea de l'època per a la producció de remeis ens indicaria uns coneixements específics que entenem com a propis de persones amb un nivell de formació que quadra amb el que s'espera dels membres d'una comunitat monàstica (Sancho i Planas; Alegría, 2020, 143). L'aprofitament de recursos de l'entorn es constata també en la quantitat de restes animals procedents de l'activitat cinegètica, les quals depassen el 25% del total de restes identificades entre lepòrids i cèrvids, i als quals probablement hauríem d'afegir alguna de les restes identificades com a porcí i fins i tot com a ovicaprins (Sancho i Planas, 2018, 74).

No disposem de cap evidència efectiva sobre l'activitat agrícola, tot i que no descartem la possibilitat que se'n pogués portar a terme alguna d'incidència menor dins el conjunt de l'economia del lloc. La localització de nous en un espai d'emmagatzematge ens planteja la possibilitat del seu conreu, tot i que també podria tractar-se de varietats silvestres (Sancho i Planas, 2018, 77).

■ L'entorn i els seus recursos

Un dels aspectes que considerem imprescindible per poder comprendre la dinàmica de poblament de les zones de muntanya és la relació entre els jaciments i el seu entorn. Per aquest motiu hem establert una metodologia de treball que ens permet definir les característiques del territori que envolta el jaciment amb la finalitat de valorar els recursos que podien tenir a la seva disposició els habitants del lloc. Per sistematitzar la informació hem utilitzat el model que s'estableix a partir de la definició de les àrees de captació de recursos (ACR), calculades a partir de l'aplicació de les eines d'anàlisi del territori que ens ofereix el GIS.

Podem definir l'Àrea de Captació de Recursos (ACR) com l'entorn de treball d'on s'extreuen els recursos necessaris per cobrir les necessitats bàsiques dels habitants d'un determinat assentament. Des del punt de vista teòric es considera que aquesta àrea queda definida per l'entorn al qual es pot accedir en una hora de marxa a peu i és aplicat en l'estudi de societats agrícoles (Roper, 1979; Vita-Finzi *et al.*, 1970, 1-37).⁸ Considerem que aquest càlcul és adequat sempre que ens limitem a la captació de recursos de primera necessitat i en el benentès que no interfereixin amb les ACR d'altres assentaments. Al nostre parer, i a la vista de les dades que ens aporten els estudis etnològics i del món tradicional, les comunitats de muntanya disposarien d'un radi d'acció superior a l'hora d'aconseguir recursos potser no tan bàsics però igualment necessaris per al bon desenvolupament de la seva economia. Ens referim a productes i materials que podrien no existir en el seu entorn de captació, com ara minerals de ferro, sal o determinades plantes o derivats extrets dels recursos forestals, per citar alguns exemples.

En aquest sentit, podem dir que el cost temporal del desplaçament en una hora per definir les ACR resulta molt limitat i massa influenciat pels actuals conceptes o percepcions de l'esforç físic. No cal anar gaire lluny en el temps per observar com les societats rurals assumeixen costos físics molt més elevats quan es tracta d'obtenir determinats beneficis, ja siguin serveis, productes acabats o matèries primeres. En el món tradicional vigent fins a mitjans del segle xx no eren estranys els trajectes de més de dues hores que realitzaven els nens, a peu, per anar a l'escola, o els que setmanalment realitzaven els habitants de determinats pobles per

desplaçar-se fins als mercats de les viles més properes i que podien superar les tres hores de camí. En la conceptualització de les ACR tampoc no es tenen en compte els desplaçaments fins a llocs allunyats que suposen estades de diversos dies fora del lloc d'hàbitat habitual, amb l'objectiu de recol·lectar, explotar o elaborar materials i productes, amb una freqüència periòdica o de forma esporàdica. L'aplicació del nostre concepte d'esforç físic en relació amb el benefici obtingut suposa una interpretació presentista molt poc adequada quan es tracta de l'estudi de societats premeccanitzades, preindustrials o precapitalistes. No obstant això, l'aplicació del concepte d'ACR continua sent vàlid per definir els trets principals de l'economia d'un determinat assentament, ja que sí que podem afirmar que és en aquest espai immediat on es realitza la major part de les activitats productives d'una determinada comunitat.

Tenint en compte aquestes consideracions, hem aplicat aquesta metodologia al jaciment dels Altimiris i l'hem contrastat amb el paisatge actual, els usos del sòl i les dades procedents de l'anàlisi palinològica que ens indiquen les característiques botàniques de l'entorn immediat del jaciment.

Hem definit l'ACR dels Altimiris en quatre trams de quinze minuts, fins l'hora completa. En el mapa següent veiem representada aquesta ACR, prenent com a punt central el nostre jaciment (fig. 8). Si ens hi fixem, veiem com les àrees conreables estan situades més enllà dels límits de l'ACR, amb excepció d'un petit espai molt proper al jaciment que es coneix amb el nom de la Plana de Montrebei. A més, hem de tenir en compte que les àrees conreables indicades es troben a tocar de llocs d'hàbitat originats durant el procés de repoblació que

8. Les bases teòriques de les ACR les trobem en les propostes realitzades per Vita-Finzi *et al.* en el seu estudi del Mount Carmel a Palestina, on realitzen una anàlisi del que ells anomenen *Site Catchment Analysis* (Vita-Finzi *et al.*, 1970, 1-37). Posteriorment Donna C. Roper en va fer una revisió en la qual explicita la metodologia necessària per aplicar aquest concepte (Roper, 1979). Des de llavors ha estat implementat en diversos estudis amb més o menys fortuna i ha rebut diverses crítiques, com per exemple la no consideració de les fronteres naturals, o les diferents mides dels assentaments i les seves relacions jeràrquiques. Malgrat tot és una bona eina d'anàlisi espacial que ens permet reflexionar sobre les diferents formes de vida i de relació amb l'entorn de les comunitats establertes en determinats llocs.

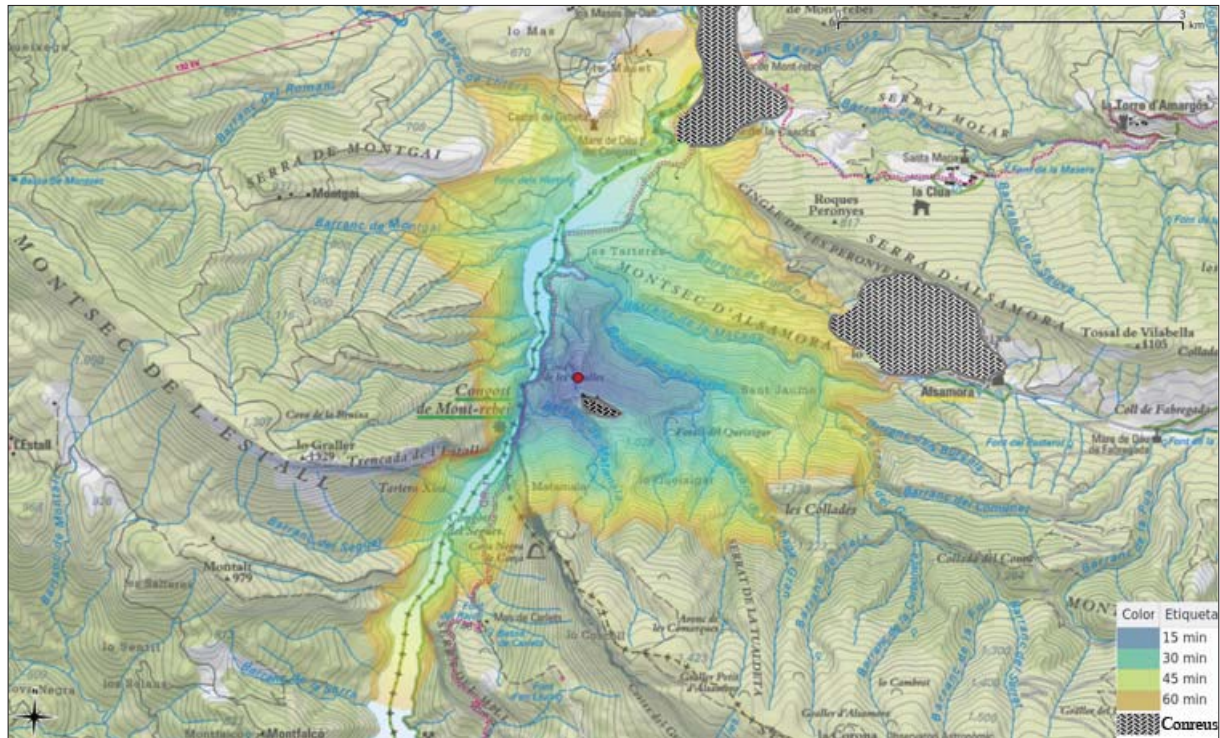


Figura 8. Mapa amb la definició de l'ACR dels Altimiris en un total d'una hora dividida en trams de 15 minuts. També hi veiem indicades les zones considerades aptes per al conreu (Autoria: M. Ferrer i M. Sancho)

es produí en aquesta zona durant els segles x i xi.⁹ Aquest fet ens porta a interpretar-les com a àrees de conreu generades a partir d'aquest procés repoblador i no abans.

A la vista d'aquests resultats sembla clar que la pràctica totalitat de l'ACR dels Altimiris es troba dins l'àmbit dominat pel bosc i l'erm. Les anàlisis pol·líniques realitzades en les mostres extrems del platet de la balança localitzat en un estrat datat en els segles VI-VII ens mostren una densitat boscosa de l'entorn del jaciment, amb més d'un 60% d'espècies arbòries. Destaquen per sobre de tots els *Quercus* (roures i alzines), seguits dels pins, acompanyats d'arbusts com el bruc i el boix, tots ells indicadors d'un clar domini del bosc mediterrani.¹⁰ Altres espècies com avellaners, freixes, àlbers i pollancre són propis d'entorns més humits situats en els fons

dels barrancs i en les zones més obagues. Tots ells enriqueixen la varietat d'espècies disponibles en l'entorn i, per tant, explotables pels habitants de la zona. Les anàlises ens aporten altres taxons herbacis (*Rumex*, *Artemisa*, *Papaver* i *Plantago*) que solen vincular-se a l'acció antròpica, especialment lligada a l'activitat ramadera, que encara en l'actualitat és la més practicada pels que hi viuen i hi tenen explotacions agropecuàries.

Aquesta primera aproximació a les característiques del territori circumdant al jaciment i la concreció de la seva ACR ens permeten corroborar allò que ja s'entreveu amb la simple observació de l'indret. Els Altimiris es troba ubicat a mitja alçada de la cara nord del Montsec d'Ares, envoltat en l'actualitat de boscos molt densos, amb una diversitat arbò-

9. D'esquerra a dreta, les àrees de conreu estan relacionades amb els llocs de la Clua, Alsamora i Fabregada, tots documentats en textos escrits cap als volts de l'any 1000 (MIQUEL ROSELL, 1945, doc 57).

10. Les anàlises han estat realitzades per Santiago Riera Mora i per Ana Ejarque, als quals volem agrair la seva feina i que ens hagin facilitat els resultats obtinguts.

ria remarcable tot i el domini dels roures i les alzines. El cap del Montsec a uns 1.700 metres d'altitud, està dominat per un paisatge desforestat, conseqüència dels efectes de la constant activitat ramadera practicada durant segles pels habitants de la zona. Ara com ara resulta impossible valorar el grau de desforestació d'aquestes parts altes de la serralada en els segles que estem estudiant, però tot ens porta a pensar que fou precisament en aquests segles, de la primerenca edat mitjana, quan l'activitat ramadera s'incrementà de forma remarcable.

■ A tall de conclusions: Santa Cecília dels Altimiris, un monestir d'època visigoda

La proposta de considerar els Altimiris com un establiment monàstic ha estat fonamentada en diverses ocasions a partir de l'anàlisi del context eclesiàstic del moment en què es va consolidar com a tal (Sales-Carbonell; Sancho i Planas, 2019, 200-205; Sancho i Planas, 2019, 19-22).

Des del punt de vista arqueològic creiem que hi ha diversos indicis que reforcen la nostra interpretació. En aquest sentit ens ha estat molt reveladora la comparació dels materials arqueològics recuperats en els horitzons cronològics coetanis del proper jaciment de Sant Martí de les Tombetes.¹¹ Així com als Altimiris trobem àmfores procedents del nord d'Àfrica, del Pròxim Orient i sudhispàniques —que contenien oli, vi i salaons— acompanyades d'altres productes com el vidre o les ostres, a Sant Martí, per les mateixes cronologies, són del tot inexistents o molt poc representades. Aquest fet ens indica un grau diferent de relacions comercials en un i altre cas, la qual cosa suposa una capacitat més gran dels habitants dels Altimiris per aconseguir aquests productes de qualitat que arribarien des del port de Tàrraco i des

d'allí per les vies de comunicació terrestres que l'uneixen amb Ilerda i amb la zona prepirinenca. Com ja hem indicat anteriorment, la més que probable producció de resines oloroses a partir de les matèries primeres que ofereix el bosc i els coneixements necessaris per produir-les permetria disposar d'un producte apreciat i valorat en els entorns eclesiàstics. La mateixa existència de la balança ens assenyalava la necessitat de pesar amb precisió un producte de valor elevat en aquest cas substitutiu de l'encens.

Aquesta realitat contrasta fortament amb l'aparent austeritat en les condicions de vida dels seus habitants. L'aïllament del lloc en un indret poc o gens antropitzat, en contacte amb la natura salvatge i el bosc, l'aprofitament dels recursos presents en l'ACR i l'activitat ramadera dominant concorda amb l'ideal d'allunyament del món preconitzat pels primers moviments monàstics, tant orientals com occidentals.

Així doncs, per un costat detectem un cert gust per determinats productes alimentaris procedents d'àrees allunyades, de clara tradició romana, com es reflecteix en la cultura material dels Altimiris i creiem que es correspon amb l'ascendència dels fundadors de la majoria d'institucions monàstiques del moment.

Estructuralment, podem afirmar que el conjunt eclesiàstic format pel temple i les estructures annexes a nord i sud configura un complex que té poc a veure amb les esglésies que no participen de la condició monàstica. Al seu voltant, els petits habitatges en forma de cabanes semiexcavades a la roca configuren un model de vida emparentat amb les primeres comunitats monàstiques de tradició oriental, les quals han estat ben descrites en publicacions recents (Sales-Carbonell; Buenacasa, 2018).

Així doncs, la nostra proposta d'interpretació es concreta en l'origen monàstic dels Altimiris a inicis del segle VI, amb una fase

11. Aquest jaciment està inclòs dins del mateix projecte de recerca i alguns dels resultats preliminars han estat publicats recentment (Ambrosio; Alegría, 2020). Els materials ceràmics han estat estudiats per W. Alegría en el context del seu treball final de màster.

anterior de finals del segle v. El període àlgid es mantindria fins al segle VII i a partir del segle VIII entraria en una fase de decadència, qui sap si propiciada pel domini islàmic ben documentat a la cara sud del Montsec amb l'establiment d'Àger. A partir del segle IX es detecten algunes reformes sobre les restes d'edificacions anteriors i es documenta una certa transició del lloc, més intensa fins al segle XI i esporàdica a partir del segle XIII-XIV. De fet, aquest pas de persones i ramats serà una realitat fins al mateix segle XX, degut al pas d'un dels principals camins d'ascens a les pastures d'estiu i corroborat pel manteniment en funcionament de com a mínim una de les cisternes.

La recerca arqueològica haurà de continuar, donat que ens queda encara per definir la totalitat d'estructures que envolten l'església, així com les que sospitem que es troben una mica més cap al sud. Voldríem també definir amb més precisió el sistema de conducció de les aigües i excavar algun altre fons de cabana per intentar trobar algun estrat que ens pogués aportar alguna dada sobre la seva cronologia absoluta. Altres aspectes sembla que seran difícils d'esbrinar, com per exemple on es troba la necròpolis que hauria d'existir i que no hem localitzat. Molt probablement es trobaria fora del jaciment, la qual cosa en dificulta enormement la localització.

Bibliografia

- ALEGRÍA, Walter; COSO, Júlia; ARTIGAS, Núria (2018). «Contextos cerámicos de los siglos v-VIII en el Pirineo central de Cataluña (Sierra del Montsec, Pallars Jussà). Los Altimiris (siglos v-IX d.C.) y Sant Martí de les Tombetes (siglos IV-XIII d.C.)». A: MARTIN, Iñaki; FUENTES, Patricia; SASTRE, José Carlos; CATALÁN, Raúl (Ed.), *Cerámicas Alto-medievales en Hispania y su entorno (siglos v-VIII d.C.)*. Valladolid: Glyphos Publicaciones, pàg. 590-612.
- ALEGRÍA, Water; HIDALGO, Isabel (2015). «Els materials ceràmics dels Altimiris i Sant Martí de les Tombetes, dos jaciments tardo-antics i altmedievals al prepirineu de Lleida». A: *Cinquè Congrés d'Arqueologia Medieval i Moderna a Catalunya*. Barcelona: Ajuntament de Barcelona, pàg. 1041-1056.
- AMBROSIO, Izaskun; ALEGRÍA, Walter (2020). «Sant Martí de les Tombetes: fases d'ocupació, distribució i funcionament de la necròpolis (Projecte Muntanya Viva)». A: *Segones Jornades d'Arqueologia i Paleontologia del Pirineu i Aran*. Barcelona: Generalitat de Catalunya. <http://calaix.gencat.cat/handle/10687/428218#page=1>
- CARRERAS, Antoni (1981). «La torre de guaita de Castellfollit (Serra de Prades). Notes arqueològiques i planimetria». *Butlletí Arqueològic*, núm. 3, pàg. 65-99.
- CATALUNYA... (1986). *Catalunya Romànica, III, Osona II*. Barcelona: Enciclopèdia Catalana.
- MIQUEL ROSELL, Francesc (1945). *Liber Feudorum Maior. Cartulario que se conserva en el ACA*. Barcelona: CSIC.
- ROPER, DONNA C. (1979). «The Method and Theory of Site Catchment Analysis: A Review». *Advances in Archaeological Method and Theory*, núm. 2, pàg. 119-140.
- SALES-CARBONELL, Jordina; BUENACASA, Carles (2018). *In unum estis congregati. Arqueologia del primer monacat cristià (ss. IV-VII)*. Barcelona: Societat Catalana d'Arqueologia.
- SALES-CARBONELL, Jordina; SANCHO I PLANAS, Marta (2019). «Monastic networks and livestock activity: relationships and contacts at a regional level (VI-IX centuries)». A: DELOUIS, Olivier; MOSSAKOVSKA-GAUBERT, Maria; PETERS-CUSTOT, Annick (Eds.), *Les moines autour de la Méditerranée. Contacts, échanges, influences entre Orient et Occident, de l'Antiquité tardive au Moyen Âge : Mobilités et contacts à l'échelle local et régionale*. Roma: École Française de Rome, pàg. 197-222. <https://books.openedition.org/efr/4473>
- SALES-CARBONELL, Jordina; SANCHO I PLANAS, Marta; DE CASTELLET, Laura (2017). «'In-censum in monasterium' in Preandalusian

- Hispania (centuries 5 th -8 th)». *Hortus Artium Medievalium*, núm. 23(1), pàg. 107-113. <https://doi.org/10.1484/J.HAM.5.113709>
- SANCHO I PLANAS, Marta (2010). «Els Altimiris». A: SENAC, Philippe (ed.), *Histoire et Archéologie des Sociétés de la Vallée de l'Èbre (VIIe - XIe siècles)*. París: CNRS, pàg. 67-90.
- SANCHO I PLANAS, Marta (2018). «Recursos alimentaris en el monestir d'època visigoda de Santa Cecília dels Altimiris (Sant Esteve de la sarga - Pallars Jussà). Primeres aportacions». *Revista d'Arqueologia de Ponent*, núm. 28, pàg. 63-80. <https://www.raco.cat/index.php/RAP/article/view/353374>
- SANCHO I PLANAS, Marta (2019). «Evidencias arqueológicas de un monasterio de los siglos VI-VII en el Prepirineo catalán: Santa Cecilia de Els Altimiris». A: LE BLÉVEC, Daniel (dir.), *Monastères et couvents de montagne : circulation, réseaux, influences au Moyen Âge*. París: Éditions du Comité des travaux historiques et scientifiques, pàg. 19-32. <http://books.openedition.org/cths/4893>.
- SANCHO I PLANAS, Marta; ALEGRÍA, Walter (2017). «Propuesta de contextualización del yacimiento tardoantiguo y altomedieval de Els Altimiris (prepirineo leridano) siglos V-IX». *Archeologia Medievale*, núm. 44, pàg. 155-170.
- SANCHO I PLANAS, Marta; ALEGRÍA, Walter (2020). «Noves aportacions i consolidació de la interpretació del jaciment dels Altimiris. Santa Cecília dels Altimiris, una comunitat monàstica de la Primerenca Edat Mitjana (2014-2018) (Projecte Muntanya Viva)». A: *Segones Jornades d'Arqueologia i Paleontologia del Pirineu i Aran*. Barcelona: Generalitat de Catalunya, pàg. 132-145 <http://calaix.gencat.cat/handle/10687/428218#page=1>
- VITA-FINZI, Claudio; HIGGS, Eric; STURDY, D.; HARRIS, J.; LEGGE, A.; TIPPETT, H. (1970). «Prehistoric Economy in the Mount Carmel Area of Palestine: Site Catchment Analysis». *Proceedings of the Prehistoric Society*, núm. 36, p. 1-37. <https://doi.org/10.1017/S0079497X00013074>