

Pernafeites (Miravet, Ribera d'Ebre) i Cementiri Vell (el Soleràs, Garrigues), dos casos de fosses de la Guerra Civil associades a hospitals

Anna Camats Malet,¹ Gemma Domènech Casadevall,² Sergi González Planas,³
Eulàlia Mesalles Godoy⁴

Resum:

El Departament de Justícia de la Generalitat de Catalunya, mitjançant la Direcció General de Memòria Democràtica, promou, coordina i finança el Pla de Fosses, amb l'objectiu de localitzar les persones desaparegudes durant la Guerra Civil i la dictadura franquista. En el marc d'aquest programa, l'excavació arqueològica de les fosses de Pernafeites i del Cementiri Vell ha permès recuperar les restes de 225 individus en dos dels múltiples nodes de la xarxa d'evacuació i tractament de ferits durant el període que aniria entre la batalla de l'Ebre i la batalla del Segre.

Paraules clau:

Memòria democràtica, Guerra Civil, fosses comunes, soldats, sanitat de guerra.

Polítiques públiques de memòria democràtica de la Generalitat de Catalunya: la localització de persones desaparegudes durant la Guerra Civil i el franquisme

La memòria democràtica és i ha de ser una política de país i un element imprescindible per a una ciutadania en pau amb el seu passat i per forjar un futur plenament democràtic. Mirar enrere a la nostra història ens ajuda a entendre el present i a establir les bases per pensar i debatre, en llibertat, com volem que sigui el futur. A Catalunya fa 13 anys que es despleguen polítiques públiques de memòria. Des de la creació del Memorial Democràtic l'any 2007 fins avui, han passat per moments diversos, però ha estat, especialment a partir de 2016, quan

han rebut un nou i decidit impuls amb el Pla de fosses (2016) i la Llei de reparació jurídica de les víctimes del franquisme (2017).

Actualment, el sentit de les polítiques que desplega la Direcció General de Memòria Democràtica del Departament de Justícia és doble: reparar des del present l'honor i la dignitat de les víctimes del passat i recordar els qui van lluitar a la guerra o en la resistència a la dictadura per la seva contribució a la causa de la llibertat i la democràcia. I a la vegada, mirar endavant per garantir que les generacions fu-

1. Anna Camats Malet, arqueòloga d'Iltirta Arqueologia,
2. Gemma Domènech Casadevall, directora general de Memòria Democràtica,
3. Sergi González Planas, arqueòleg d'Iltirta Arqueologia,
4. Eulàlia Mesalles Godoy, responsable d'estudis i activitats de la Direcció General de Memòria Democràtica

tures puguin gaudir dels drets a la justícia, a la memòria, a la veritat i a la no-repetició.

Amb aquest doble objectiu, les polítiques públiques de memòria s'estructuren en dos eixos fonamentals. El primer és la reparació i el reconeixement a les víctimes de la Guerra Civil i el franquisme. Es porta a terme impulsant la localització de persones desaparegudes durant aquests períodes; localitzant les fosses comunes existents a Catalunya i dignificant-les; gestionant les indemnitzacions a les persones privades de llibertat per motius polítics sota el règim franquista; reconeixent les víctimes i promovent la nul·litat dels judicis i els consells de guerra per causes polítiques; a més de l'organització de les jornades commemoratives, entre les quals destaquen: el Dia Internacional en Memòria de les Víctimes de l'Holocaust (27 de gener), el Dia Nacional de l'Exili i la Deportació (5 de febrer) i el Dia Nacional en Memòria de les Víctimes de la Guerra Civil i de la repressió de la dictadura franquista (15 d'octubre).

El segon eix és el foment de la memòria democràtica. Són accions destinades a promoure el coneixement sobre la Segona República, la Generalitat republicana, la Guerra Civil i la repressió franquista, i alhora a difondre els valors democràtics. A banda de la convocatòria de subvencions per a l'estudi i la recuperació del patrimoni memorial, s'organitzen exposicions i seminaris, s'impulsen publicacions i es desplega un programa pedagògic per a estudiants de diversos cicles. També es porta a terme la senyalització dels espais de memòria i es promou el coneixement a través de la recollida de testimonis i arxius personals per bastir el Banc de la Memòria, un repositori en línia amb més de 120.000 entrades. En aquestes accions la Direcció General de Memòria Democràtica treballa braç a braç amb el Memorial Democràtic, el Museu Memorial de l'Exili i el Consorci Memorial dels Espais de la batalla de l'Ebre, organismes dels quals forma part.

En aquest ampli ventall d'accions promogudes per la Direcció General de Memòria Democràtica, destaca per la seva importància i transcendència el programa per a la localització de persones desaparegudes durant la Guerra Civil i el franquisme. Emparat per la Llei 10/2009,

de 30 de juny, sobre la localització i la identificació de les persones desaparegudes durant la Guerra Civil i la dictadura franquista, i la dignificació de les fosses comunes, es desenvolupa a partir de l'actuació coordinada d'un ampli equip multidisciplinari format per historiadors, arqueòlegs, antropòlegs i genetistes, amb el suport del Comitè Tècnic de Fosses, creat per la mateixa Llei 10/2009, del 30 de juny.

La Llei sobre la localització i la identificació de les persones desaparegudes durant la Guerra Civil i la dictadura franquista, i la dignificació de les fosses comunes (10/2009), habilita el Govern català per intervenir en fosses comunes de la Guerra Civil i el franquisme i exhumar-ne les restes. El Departament de Justícia de la Generalitat, per mitjà de la Direcció General de Memòria Democràtica, té la responsabilitat de localitzar aquestes fosses, exhumar les restes i identificar els cossos. El propòsit d'aquesta política és posar noms i cognoms a les víctimes i restituir les restes a les famílies que ho desitgin.

Per fer-ho possible es van posar en marxa quatre instruments: el Cens de persones desaparegudes, el Mapa de fosses, el Pla de fosses i el Programa d'identificació genètica.

El Cens de persones desaparegudes és un registre administratiu que recull les dades de les persones desaparegudes i les persones sol·licitants i qui s'hi pot inscriure són els familiars de les persones desaparegudes o bé entitats que tinguin com a objectiu la memòria democràtica. A partir de la informació aportada s'inicia una recerca històrica per conèixer les causes de la desaparició i, si escau, localitzar l'enterrament. Actualment el cens inclou 6.000 expedients, amb un 63% de respostes (3.766) i 641 llocs d'inhumació determinats.

El Mapa de fosses inventaria i documenta les fosses localitzades a Catalunya. Actualment són 527, amb una xifra de difunts referenciats que depassa els 12.000. El Mapa de fosses constitueix una eina indispensable per planificar les actuacions del Pla de fosses.

El Pla de fosses és l'instrument per executar les intervencions arqueològiques. Els treballs inclouen l'exhumació i l'estudi de restes per part de professionals de la ciència antropo-

lògica. Des de 2017 s'han excavat 34 fosses i s'han portat a terme 43 recollides en superfície, i s'han exhumat 381 individus.

El Programa d'identificació genètica permet, a partir de dues bases de dades, els encreuaments de perfils genètics dels familiars inscrits al cens i els perfils de les restes exhumades procedents de totes les recollides de restes en superfície i també de les actuacions en fosses, amb l'objectiu d'identificar de manera empírica les restes exhumades. El Programa d'identificació genètica és fruit de la col·laboració entre el Departament de Justícia i el Departament de Salut. Des de 2016 han estat convocats 5.983 familiars i s'han recollit 2.429 mostres, s'ha analitzat l'ADN de 284 individus exhumats i hi ha hagut nou encreuaments positius.

Algunes de les intervencions arqueològiques han tret a la llum fosses rellevants per la quantitat de restes aparegudes: són els casos de les fosses de Pernafeites, a Miravet (Ribera d'Ebre) i del Cementiri Vell, al Soleràs (Garrigues). Ambdós jaciments responen a cementiris vinculats a punts sanitaris, de manera que presenten grans similituds.

■ Les fosses de Pernafeites (Miravet, Ribera d'Ebre)

Hem de situar les fosses localitzades a les Pernafeites dins el context de la batalla més llarga i cruenta de la Guerra Civil espanyola, la batalla de l'Ebre. L'àrea de les Pernafeites és una zona de camps de conreu —principalment de fruiters i oliveres— situada entre els peus de la serra de Cavalls i a uns tres quilòmetres al nord-oest de la població de Miravet. La intervenció arqueològica es va realitzar en un d'aquests camps.

El principal motiu que va portar la Direcció General de Memòria Democràtica a intervenir en aquest punt, tenint en compte els criteris d'avaluació i intervenció establerts en el Pla de fosses, se sustentava en el testimoni del pagès propietari del camp, que relatava que en els darrers 80 anys, durant les tasques de conreu del camp, a vegades apareixien restes òssies

humanes. A més a més, també es comptava amb una fitxa prèvia elaborada l'any 2015 per l'equip de Sánchez Cervelló (Universitat Rovira i Virgili), que recollia el testimoni del propietari del camp, i corroborava l'existència de restes òssies humanes en superfície. Aquesta fitxa apuntava la possibilitat d'una o més fosses, i una expectativa d'entre 15-20 individus inhumats. Així, davant l'alta probabilitat de poder trobar individus inhumats, i donat que l'espai quedava alliberat durant un temps per canvis de conreu, la Generalitat de Catalunya va engegar una actuació per realitzar una intervenció arqueològica. Aquesta es va dur a terme entre el 20 de novembre de 2017 i el 30 d'abril de 2018.

■ La intervenció arqueològica

Abans de presentar els resultats de la intervenció arqueològica, voldríem fer referència als agents postdeposicionals que aquests darrers 80 anys han incidit de manera més o menys notable en l'estat de conservació de les fosses i els individus inhumats, cosa que ha comportat el desplaçament de restes i la possible destrucció tant d'estructures com de restes humanes. Les arrels dels diferents tipus de cultiu han desplaçat algunes de les restes òssies i això ha comportat que es perdés la connexió anatòmica d'alguns dels individus. El factor més important, però, ha estat l'afectació provocada pels treballs agrícoles realitzats en el camp durant aquest temps, ja que han alterat algunes de les estructures i de les inhumacions. En alguns casos la incidència era tan profunda que s'ha de considerar que alguna de les estructures ha quedat totalment destruïda, fet que ha comportat que les restes no s'hagin pogut recuperar durant la intervenció arqueològica. L'acció i afectació dels treballs agrícoles sobre les fosses ve determinada per la profunditat de la mateixa fossa. Si bé és cert que els treballs agrícoles han afectat i destruït la part superior de totes les fosses, en aquelles que eren més profundes l'afectació i alteració sobre els individus ha estat molt inferior (fig. 1).

Pel que fa als resultats obtinguts, es van localitzar un total de 52 fosses. Totes amb orientació

est-oest i disposades en 17 alineacions, amb una distància entre alineacions d'entre 1 i 1,5 m.

Segurament, la disposició en alineacions i la distància constant entre elles es deu al tipus de cultiu que hi havia en el moment d'obertura de les fosses. S'han documentat entre 1 i 5 fosses a cada alineació i, encara que no s'ha apreciat cap patró predeterminat, s'ha pogut observar que el nombre de rases disminuïa a mesura que s'avançava cap al sud del camp.

Les estructures localitzades responen a dos tipus: d'una banda les fosses individuals en les quals només s'inhumà un individu. Per altra banda, les fosses col·lectives utilitzades per inhumar més d'un individu, fins a un màxim de cinc. Així, del total de 52 fosses recuperades, 26 són fosses individuals, i les altres 26 són fosses col·lectives (fig. 2).

Els individus localitzats i exhumats són 106, dels quals 7 són restes d'alguna extremitat amputada. Ara bé, l'estudi antropològic de les restes òssies desplaçades postdeposicionalment i l'anàlisi del nombre mínim d'individus (tenint en compte les incompatibilitats morfològiques, d'edat i sexe i patològiques, a partir de l'estudi detallat de les peces òssies, i la comparació amb les procedents de les fosses i tombes de l'entorn) han determinat un increment de 12 individus més. En total, doncs, la xifra s'eleva a 111 individus i 7 extremitats amputades.

■ Interpretació dels resultats arqueològics

Per tal d'analitzar els resultats de la intervenció, la primera qüestió que se'ns planteja és a quin dels dos bàndols pertanyien els individus recuperats. Malauradament, a dia d'avui, no s'ha aconseguit trobar cap font documental o oral directa que ens pugui respondre amb certesa total la pregunta. No obstant, fruit del treball de recerca històrica engegat arran de l'excavació, l'excavació mateixa, i analitzant la historiografia de la Guerra Civil a la zona de les Pernafeites, podem afirmar que es tracta de soldats del bàndol republicà.

Des de l'esclat de la guerra, la zona de les Pernafeites va estar sota control republicà, tot



Fig. 1. Imatge superior, fossa poc profunda afectada pels treballs agrícoles que han desplaçat i destruït els individus inhumats. Imatge inferior, fossa més profunda on les tasques agrícoles no han afectat els individus.

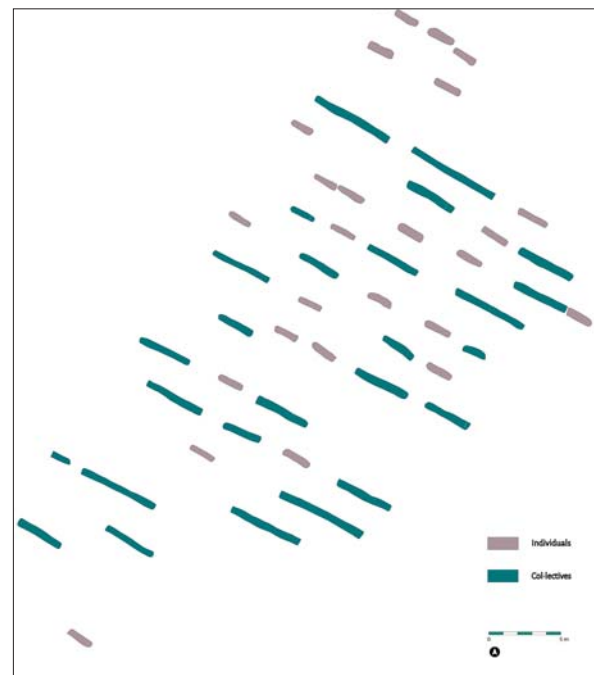


Fig. 2. Planta de les 52 fosses localitzades distribuïdes en 17 alineacions.

i que quedava molt allunyada de les línies del front de batalla. La primavera de l'any 1938, els insurrectes van trencar el front d'Aragó per diferents punts i van avançar ràpidament en direcció Ebre, Segre i la costa valenciana. Els combats a la zona de les Pernafeites durant aquesta etapa van ser menors; per tant, res no justifica en aquest període un nombre tan elevat de fosses ni d'individus inhumats. Després de l'estabilització d'un nou front Noguera-Segre-Ebre, la zona va quedar sota control dels insurrectes des de l'abril fins a finals de juliol del 1938. Durant aquest temps, els combats entre els dos bàndols a la zona van ser pràcticament inexistents, així que tampoc justificarien la presència de tantes fosses i individus. El 25 de juliol es va iniciar l'ofensiva republicana i la zona de les Pernafeites va tornar al seu control. Fou en aquest moment que la línia de front quedà situada molt a prop, i els combats van ser pràcticament diaris durant els 115 dies que va durar la batalla. Aquest període sí que justifica un nombre tan elevat de fosses i individus. Després de la derrota republicana a l'Ebre (16 de novembre de 1938), l'àrea de les Pernafeites va tornar a ser controlada pels insurrectes ja fins al final de la guerra, i en aquesta última etapa els combats a la zona entre els dos bàndols van ser inexistents.

La recerca històrica no ha pogut aprofundir en detall sobre les fosses de les Pernafeites degut a la manca de documentació escrita i de testimonis orals directes. No obstant això, ha pogut recopilar diverses fonts orals no directes que afirmen que durant la batalla de l'Ebre, en una petita barraca coneguda com la caseta de l'Eusebi hi havia emplaçat un hospital republicà. Es trobava situat a poc més de 300 metres de les fosses de les Pernafeites. La recerca històrica també ha permès conèixer-ne la ubicació i constatar la presència d'efectius republicans a la zona, com ara el punt de comandament de Líster (V cos de l'exèrcit), o unes cuines d'intendència (Riudor, 2018).

Finalment, l'excavació arqueològica i la recuperació de materials associats als individus també ens ajuda a l'hora d'aclarir a quin bàndol pertanyien els soldats, com en el cas d'un

individu que duia en un dit un anell tipus segell amb l'estrella, el martell i la falç, és a dir, un anell comunista (fig. 3).



Fig. 3. Anell que duia un dels individus inhumats, clarament comunista i amb les inicials «A» i «R» gravades al seu interior.

■ L'hospital

La relació de les fosses i els individus inhumats en elles amb algun punt sanitari és evident, ja que s'han exhumat individus que presentaven signes clars d'atenció sanitària, així com també s'han recuperat materials que ho corroboren. Les intervencions quirúrgiques queden paleses, ja que s'han recuperat quatre individus que presentaven amputacions, com també s'han localitzat set restes de membres amputats. Pel que fa als materials recuperats, s'han trobat fils de sutura, fèrules de Gotiera i de Kramer o grapes de Michel. Per tant, la intervenció ha permès corroborar que les fosses excavades devien ser les utilitzades per aquest punt sanitari per inhumar les seves baixes. Això no implica, però, que aquesta zona d'inhumació sigui l'única utilitzada pel centre sanitari, de manera que potser es poden localitzar noves fosses en els camps al voltant d'aquesta situació.

■ Captació dels soldats atesos a l'hospital

Un cop determinada la relació dels individus inhumats a les fosses de Pernafeites amb el

punt sanitari ubicat a la caseta de l'Eusebi, la recerca es va centrar a investigar d'on podien provenir els soldats que hi van ser atesos.

En aquest sentit, ha estat útil recórrer a la planificació de l'ofensiva per part de l'exèrcit republicà, la qual implicava també traçar unes línies d'evacuació per a cada divisió o cos de l'exèrcit i repartir-hi els diferents punts d'atenció al ferit. Des del maig de 1937 aquesta responsabilitat requeia sobre la sanitat militar republicana, que va organitzar un sistema sanitari de l'exèrcit basat en un sistema esglaonat des de primera línia de front fins als hospitals de rereguarda. Aquest esglaonament d'atenció sanitària seguia l'organització de les mateixes unitats militars amb què s'estructurava l'exèrcit republicà, és a dir, batalló - brigada - divisió - cos d'exèrcit - exèrcit. Es pretenia amb aquesta organització situar els hospitals al més a prop possible del camp de batalla per atendre el ferit com més de pressa millor, ja que s'havia comprovat que el temps transcorregut entre la

producció de la ferida o lesió i el seu tractament era vital per a la supervivència del ferit. A la vegada, tot aquest entramat sanitari havia de tenir la capacitat d'adaptar-se i desplaçar els seus punts si la línia de front variava.

Així, cal pensar que el centre situat a la caseta de l'Eusebi devia rebre i atendre principalment els soldats ferits emplaçats a la serra de Cavalls. L'accés a través dels nombrosos camins i corriols des de la serra fins al centre permetia que els soldats ferits hi fossin traslladats i atesos al més ràpidament possible. A la vegada, la ubicació del centre de les Pernafeites també permetia el trasllat fàcil i ràpid dels ferits més lleus o ja intervinguts cap a altres centres de la rereguarda, ja sigui a través de la línia Miravet - Rasquera - Perelló - Ampolla o bé a través de la línia Mora d'Ebre - Marçà (Falset) - Reus (fig. 4). Entenem, però, que per proximitat a la serra de Pàndols i degut al fet que la comunicació i el trasllat de ferits cap al centre de les Pernafeites era

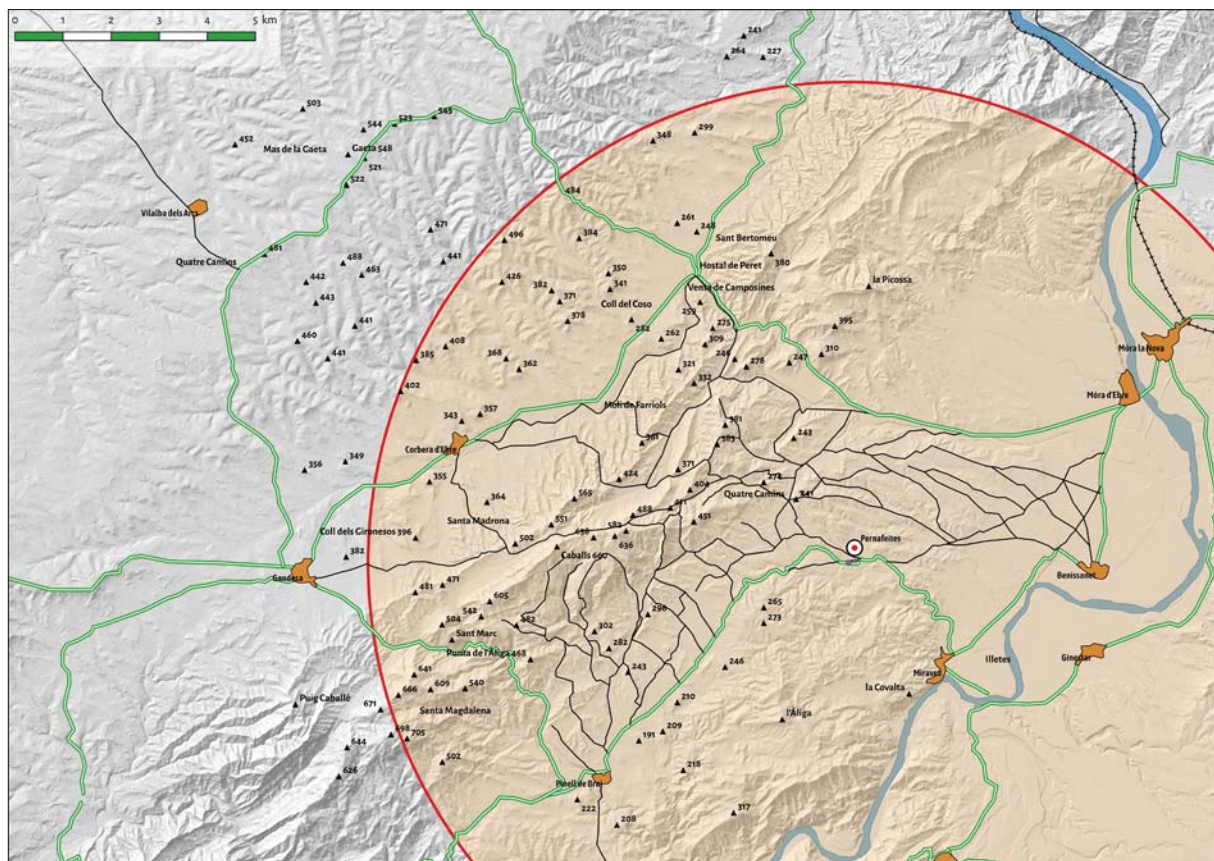


Fig. 4. Mapa amb la principal àrea de captació del centre ubicat a les Pernafeites i les vies de comunicació d'accés i evacuació de què disposava.

viable també es podia haver atès soldats emplaçats a Pàndols. Hem de pensar, però, que la línia d'evacuació més ràpida dels soldats emplaçats a Pàndols seria a través de Pinell de Brai - Benifallet - Rasquera - Perelló, i que en moments de saturació d'aquesta línia, o per altres motius que desconeixem, els soldats es devien derivar cap al centre emplaçat a les Pernafeites.

No veiem factible que al punt sanitari de les Pernafeites s'atengués soldats provinents de més enllà de les serres de Pàndols i Cavalls. Les tropes republicanes emplaçades en altres localitzacions de la batalla tenien unes altres línies d'evacuació molt més ràpides orientades cap al centre-nord de Catalunya. L'accés a les Pernafeites des d'aquests altres indrets implicava la pujada i baixada de les serres i, per tant, s'hauria malgastat un temps innecessari en l'atenció al ferit.

Tipologia del centre sanitari de les Pernafeites

Una altra qüestió que se'ns planteja sobre l'emplaçament de les Pernafeites és saber quin tipus de centre sanitari era dins el sistema esglaonat de la sanitat militar republicana. A tall de resum d'aquesta estructuració esglaonada, en un primer nivell hi hauria el servei de primera línia, on es devia realitzar una cura mínima del ferit. El segon nivell consistiria en el punt de socors i curació de batalló, on també es realitzava o es rectificava una cura mínima al ferit, que era traslladat cap a la rereguarda. En el tercer nivell, el punt sanitari de brigada s'encarregava de rectificar les cures practicades abans o de fer-ne de noves, i un cop realitzades el ferit continuava sent traslladat cap a altres centres de la rereguarda. En un quart esglaó, trobem els llocs de socors divisionaris també anomenats hospitals de primera línia o hospitals de divisió. En aquests hospitals, els ferits més greus ja eren atesos si ho requerien quirúrgicament, mentre que els ferits més lleus continuaven la seva evacuació cap a la rereguarda. L'evacuació des d'aquest tipus d'hospitals es feia a través de

les anomenades *columnes del cos de l'exèrcit*. Aquestes columnes duïen els ferits cap als hospitals de campanya o també anomenats *hospitals de sang*, ja força allunyats de la línia de front, on el ferit era atès i hospitalitzat. O bé eren traslladats cap al darrer esglaó, és a dir, cap als hospitals de rereguarda, aquests ja molt allunyats de la línia de front, on el ferit era atès i s'hi quedava fins la seva total recuperació. Aquests centres podien rebre també els ferits atesos en hospitals de sang si era necessari, i alguns podien ser centres especialitzats.

El cas de l'emplaçament sanitari de les Pernafeites seria el quart esglaó d'aquesta estructuració i, per tant, correspondria a un hospital de primera línia de divisió, ja que compleix les principals característiques d'aquest tipus d'emplaçaments. D'una banda, aquests tipus d'hospitals havien d'estar al més a prop possible de la línia de front, a menys de 10 quilòmetres, com el cas de l'hospital de les Pernafeites, ubicat a menys de 10 quilòmetres de la serra de Cavalls. Una altra característica era que el centre havia d'estar ubicat en un emplaçament amb bones comunicacions, tant per rebre els ferits del front com per continuar el seu trasllat cap a punts de la rereguarda. Com ja hem mencionat, l'hospital de les Pernafeites també complia aquest requisit. La darrera característica d'aquests centres era que ja s'hi podien practicar intervencions quirúrgiques definitives, com ara amputacions o laparotomies. I, com hem dit, durant la intervenció arqueològica s'han constatat amputacions en alguns individus.

El principal motiu per afirmar que es tracta d'un hospital de divisió i no d'un punt sanitari de brigada és que en aquest darrer no s'hi realitzaven intervencions quirúrgiques de cap tipus. Tampoc podria correspondre amb els coneguts hospitals de sang, ja que aquests se solien situar a certa distància de la línia de front i en edificis relativament grans dins de nuclis urbans importants. En canvi, els llocs on s'ubicaven els hospitals de divisió o de primera línia, com el de les Pernafeites, podien ser molt diversos i variats, com tendes de campanya, masies, ermites, esglésies, convents, fàbriques, teatres, escoles, monestirs,

túnels de ferrocarril, etc. En el cas que ens ocupa, la caseta de l'Eusebi es tracta d'una barraca de molt petites dimensions i sense les quatre parets. Per tant, cal pensar que es devia tractar d'un hospital muntat amb tendes de campanya.

■ A quina divisió pertanyia l'hospital?

Si tenim la certesa que l'emplaçament de les Pernafeites es tractaria d'un hospital de divisió o primera línia, queda resoldre el dubte sobre quina divisió tenia assignat aquest punt sanitari. En aquesta qüestió, malauradament, tampoc es disposa de cap mena d'informació documental o oral. L'excavació arqueològica tampoc va permetre extreure cap mena d'informació —pins, graduacions, emblemes, xapes d'identificació...— que pugui ajudar a resoldre la qüestió. Així, ens basarem en la historiografia escrita fins ara per plantejar a quina divisió correspondria l'hospital.

Tenim constància de la presència a la serra de Cavalls de l'11a, la 43a i la 46a divisions republicanes. Després de l'ofensiva franquista del 25 de juliol, l'11a divisió es va situar a la serra de Pàndols, i la 46a divisió, a Cavalls. A mitjans d'agost el greu desgast de les brigades de l'11a divisió va fer que fossin paulatinament rellevades per brigades de la 46a divisió, ubicades a Cavalls, i per alguna brigada de la 35a divisió. El buit que van deixar les brigades de la 46a divisió a Cavalls fou omplert per brigades de la 43a divisió, i al cap de dos o tres dies, la 43a divisió ja era l'encarregada única de la defensa de la serra de Cavalls, i ho va ser fins al 4 de novembre, quan els republicans van perdre el control de la serra. L'11a divisió, un cop reorganitzada, a mitjans de setembre va tornar a la defensa de la serra de Pàndols juntament amb la 46a divisió, i les brigades internacionals de la 35a divisió apostades a Pàndols es van retirar el 23 de setembre pels acords de la República. Si, com hem dit anteriorment, l'hospital devia atendre principalment els ferits de la serra de Cavalls, aquest seria l'hospital de divisió de la 43a divisió. També és certa la presència a Ca-

valls de la 46a divisió en els primers dies de l'ofensiva, però durant aquests primers dies els combats a Cavalls van ser menors. En canvi, és la 43a divisió qui va rebre els atacs més durs i greus durant la defensa de Cavalls i va defensar aquesta serra prop de tres mesos. També podria ser que en un primer moment l'hospital de Pernafeites pertanyés a la 46a divisió, i que després del relleu a mitjans d'agost per part de la 43a aquest passés a ser l'hospital de la 43a amb només el relleu del personal mèdic. No podem descartar tampoc que a l'hospital hi arribessin també ferits de la serra de Pàndols a través de la carretera de Pinell de Brai, i que per tant també atenguessin soldats de l'11a i 35a divisió (fig. 5).

Així doncs, pel que fa a les víctimes exhumes, creiem que el gran gruix serien soldats de la 43a divisió, tot i que no podem descartar que hi hagi soldats de la 46a, l'11a i la 35a divisió.

■ Seqüència cronològica de les fosses i moments d'enterrament

Pel que fa a l'ordre de deposició de les inhumacions, la intervenció arqueològica no ha permès establir quina va ser la seqüència i el ritme d'excavació de les fosses. De tota manera, l'arregliment en files i la gran quantitat d'individus ens porten a pensar que l'hospital de les Pernafeites va estar en actiu un llarg període de temps, i que enterraven les seves baixes de manera força ordenada. És a dir, les fosses s'anaven excavant i utilitzant en funció de les necessitats diàries de soldats que havien mort o havien arribat morts a l'hospital.

El que sí que s'ha pogut constatar en la intervenció arqueològica és que les fosses no van ser excavades amb antelació, ni van quedar obertes durant un cert període de temps. Aquest fet implicaria que les fosses haurien estat sotmeses als agents naturals d'erosió, amb la qual cosa s'haurien documentat restes de parets caigudes o bé estrats de sedimentació en el fons de les fosses, i no ha estat el cas.

Cal tenir present també la duració mateixa de la batalla. En el cas de les serres de Cavalls i

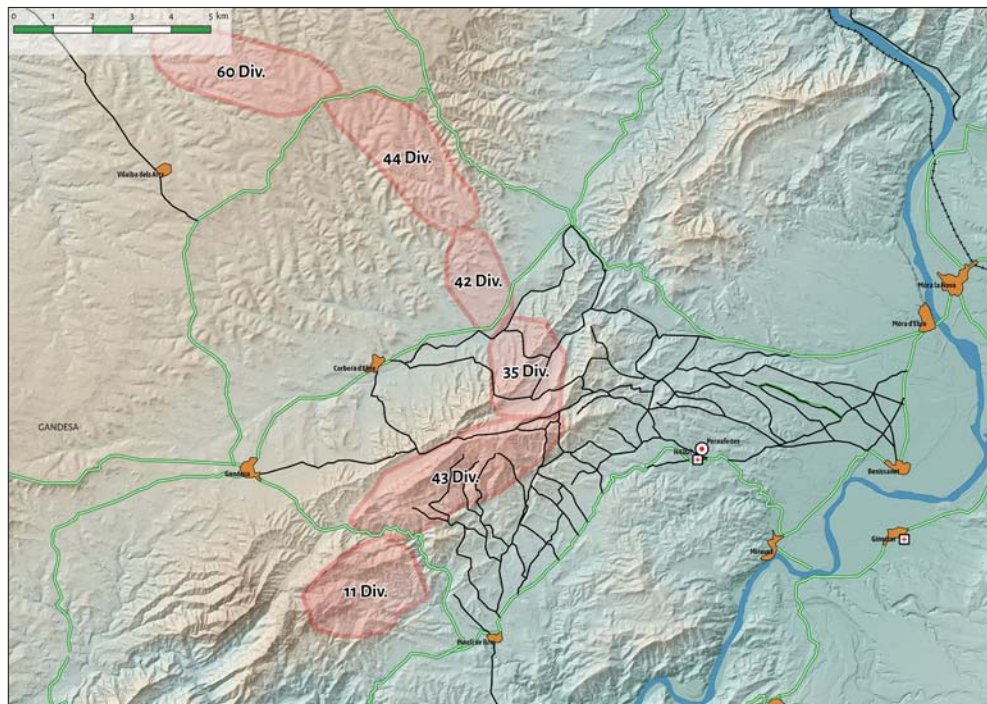


Fig. 5. *Disposició de les divisions republicanes.*

Pàndols no és fins el 4-5 de novembre del 1938 que són recuperades pels insurrectes, i fins aquestes dates els bombardejos i assalts sobre les seves cotes havien estat constants. Per tant, entenem que l'hospital a les Pernafeites devia estar en actiu fins vora les dates de la pèrdua de la serra, i que el degoteig diari de soldats que atenia devia ser força constant.

Amb referència als moments d'enterrament, durant la intervenció arqueològica es va poder determinar que hi havia algunes de les fosses col·lectives que presentaven dos moments d'utilització. Aquests s'han documentat gràcies a l'efecte paret que presentaven els peus d'alguns dels individus, recolzats sobre quelcom en el moment de la seva inhumació. En aquest cas, estaven recolzats sobre la terra que cobria els individus inhumats en un primer moment d'utilització de la fossa. L'altre factor que ens ajuda a establir aquests dos moments d'utilització és el fet que hi havia fosses que presentaven diferents cotes de profunditat. Podem establir dos tipus de fosses amb dos moments d'utilització.

D'una banda, aquelles fosses on els individus van ser inhumats en dos moments diferents, però l'estructura de la fossa no es va veure alterada. En aquestes fosses es va excavar

en un primer moment la totalitat de la fossa, i després es va utilitzar per inhumar individus en dos moments diferents a cada costat. Desconeixem quin devia ser-ne el motiu; podria ser que simplement realitzessin la fossa més gran del que realment necessitaven i, per tant, aprofitessin l'espai sobrant un altre dia; o bé que fessin la fossa en previsió d'un nombre estimat de baixes del dia i no es complissin o es complissin poques hores més tard, un cop ja haurien inhumat els primers individus.

D'altra banda, en aquelles on l'estructura de la fossa es va veure alterada, allargant-la per algun dels costats i modificant-ne la profunditat, després de l'excavació de la fossa i la utilització d'una part, encara hi restaria una part d'espai lliure. Aquest espai lliure no és suficient per cobrir les baixes d'un altre dia i es produeix un allargament de la fossa a partir d'aquest espai sobrant. Aquest allargament pot fer que la fossa sigui més o menys profunda respecte a la fossa inicial. Tampoc sabem perquè en un moment inicial fan una fossa més gran del que després reutilitzaran; podrien ser els mateixos motius que les fosses amb dos moments d'utilització i que després no són alterades.

Enterrament dels soldats: vestits o despulats

Més endavant presentarem detalladament els materials recuperats associats als individus inhumats. Voldríem, però, fer referència en aquest apartat al fet que s'han exhumat individus que presentaven materials evidenciant que anaven vestits en el moment de ser inhumats i, en canvi, s'han exhumat individus que no presentaven cap objecte que indiqués que anaven vestits i, per tant, suposem que van ser enterrats totalment o parcialment despulats. Són 157 els objectes recuperats durant aquesta intervenció relacionats amb la vestimenta. Estan repartits en només 20 dels 111 individus exhumats, i 4 d'aquests 20 individus acaparen més del 50% dels objectes de vestimenta. Per tant, la gran majoria dels individus exhumats haurien estat totalment o parcialment despulats.

Som conscients que durant el trasllat del ferit i si aquest acabava morint, se n'aprofitava el màxim d'objectes que es pogués: botes, casc, fusell, abric, munició, tabac, etc. Aquest fet, però, no ens explica per què s'han exhumat individus que presentaven signes evidents d'haver estat enterrats vestits i d'altres que estaven nus. Creiem que aquest fet es deu al pas de les víctimes per l'hospital de les Pernafeites. Aquelles que varen arribar mortes a l'hospital molt probablement van ser enterrades tal com anaven, mentre que les que van ser enterrades nues creiem que van arribar vives a l'hospital i, per tant, hi van ser ateses. Ens basem en aquesta opinió fent una simple extrapolació del que seria avui en dia qualsevol servei d'urgència mèdic, en els quals sempre que poden treuen la totalitat de la roba per al diagnòstic i el tractament del pacient. També s'ha consultat a Jordi Jara, metge especialista de la sanitat de guerra, que ens corrobora que s'emprava el procediment esmentat (fig. 6).

Independentment de si van ser exhumats vestits o nus, disposem d'un altra dada per determinar si van ser atesos o no a l'hospital: es tracta de la documentació de torniquets i, en menor mesura, de fèrules d'immobilització, que duïen alguns individus. Arran de la con-

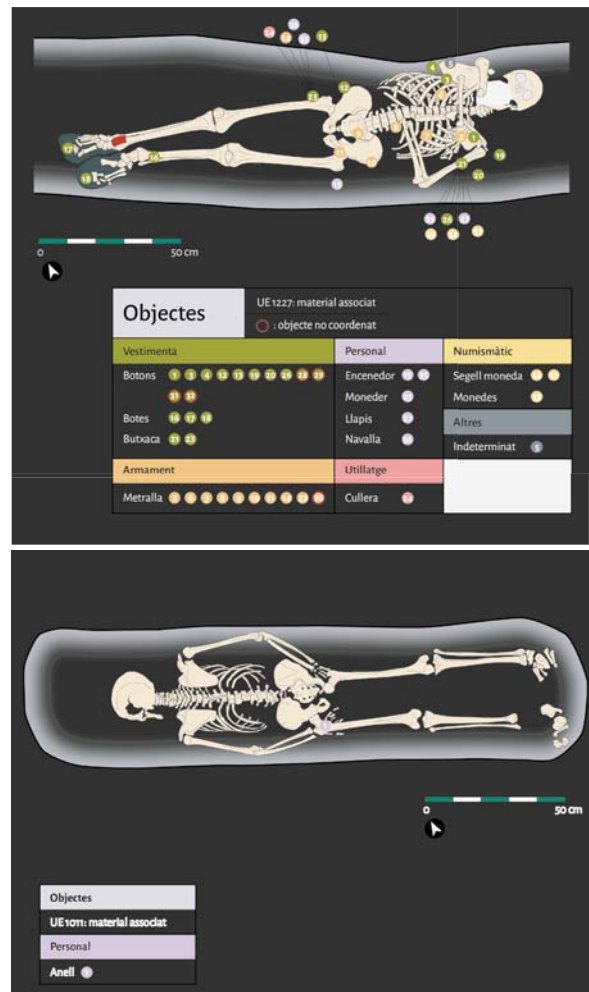


Fig. 6. En la imatge superior, individu que presenta objectes que indiquen que anava vestit. En la imatge inferior, un individu que no duia cap element de vestimenta.

sulta amb el Dr. Jara, sabem que els torniquets se solien realitzar en els primers esglaons de l'organització sanitària o a càrrec del mateix ferit, i un cop el ferit arribava a l'hospital de divisió se li treia el torniquet i se l'interveniva quirúrgicament si feia falta. En cap cas, la pràctica d'un torniquet suposava un tractament postoperatori o postdiagnòstic després que el ferit passés per l'hospital. L'altre element documentat són les fèrules d'immobilització, tant de Gotiera com de Kramer, que normalment s'aplicaven també als punts sanitaris més avançats a la línia de front per tal d'immobilitzar l'extremitat i no agreujar el ferit durant el trasllat. Un cop als centres hospitalaris com el de les Pernafeites, es treien les fèrules i s'interveniva quirúrgicament

si es requeria. A l'hospital, en canvi, les immobilitzacions normalment se solien fer amb gases o guix, tot i que també s'utilitzaven fèrules si no es disposava d'aquests materials. En tot cas, s'han exhumat dotze individus que presentaven o bé fèrules d'immobilització o torniquets o ambdós, i que, per tant, hauríem de considerar que van arribar morts a les Pernafeites.

Objectes associats als soldats

La recuperació d'objectes i l'associació amb cada individu pot aportar informació molt important sobre el mateix individu. Així, poden contribuir a la seva identificació, a expli-

car diferents aspectes del dia a dia dels soldats, el rang dins l'exèrcit, les probables causes de mort, etc.

La intervenció de les Pernafeites ha permès recuperar un total de 493 objectes que hem dividit en vuit grans grups: vestimenta, armament, mèdic, utilitatge, personal, numismàtic, restes biològiques i el grup d'aquells que no s'han pogut determinar. A la vegada, dins de cada grup s'ha classificat l'objecte en funció de la seva interpretació, i s'han establert, sempre que ha estat possible, les diferents tipologies de cadascun (fig. 7).

Dels 493 objectes recuperats n'hi ha 220, és a dir, un 44% del total, que pertanyen al grup d'armament. Cal destacar, però, que dins d'aquest grup el 99% d'objectes són frag-

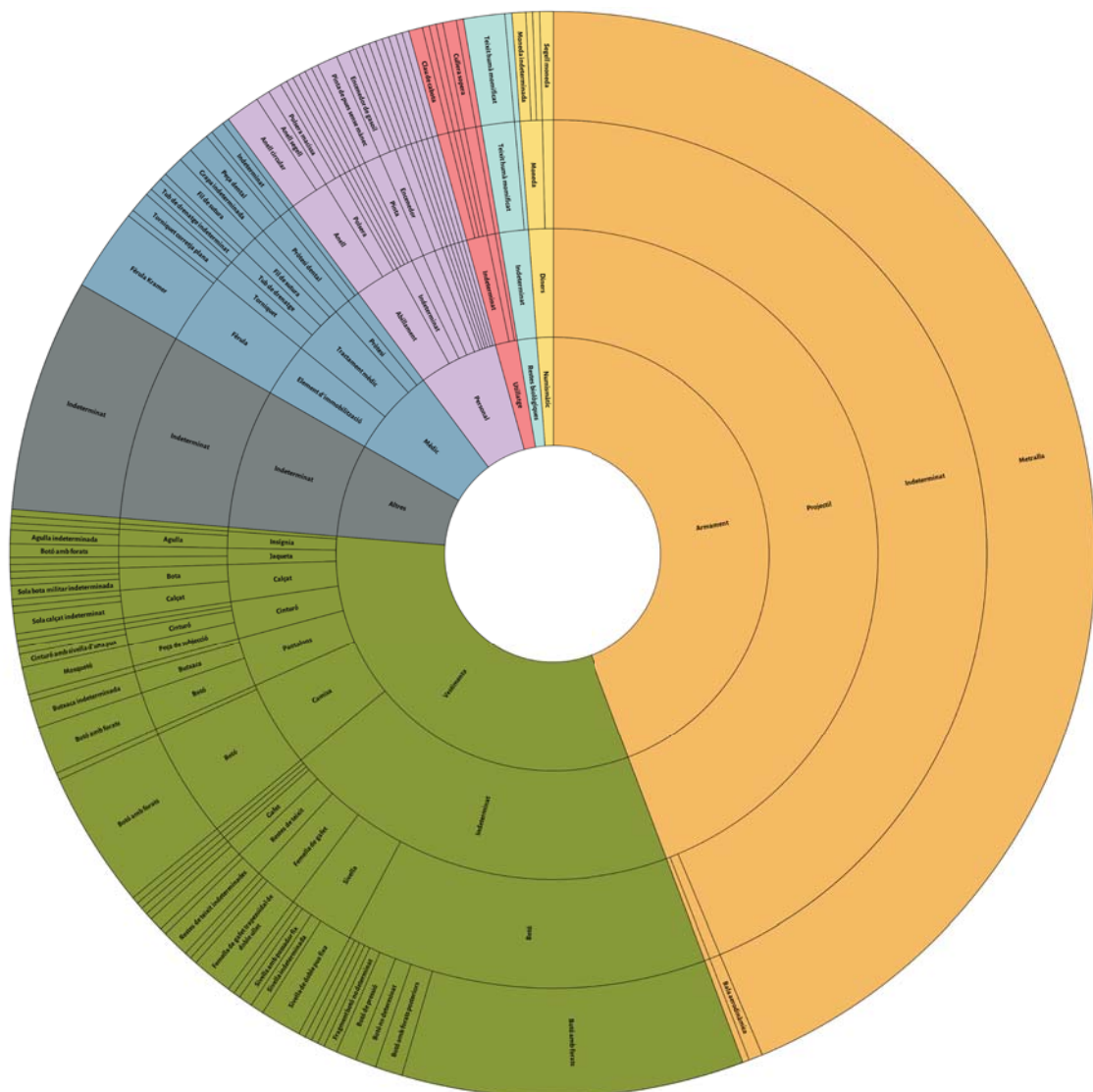


Fig. 7. Distribució dels diferents objectes localitzats durant la intervenció.

ments de metralla, fet que no és estrany si tenim en compte que la zona de la serra de Cavalls pràcticament va rebre bombardejos diàriament. Si bé una part important (prop del 30% d'aquestes metralles) es concentra en un sol individu, hem pogut observar que 44 individus presenten almenys un fragment de metralla.

L'altre gran grup d'objectes recuperats són aquells relacionats amb la vestimenta. S'han recuperat un total de 157 objectes i representen el 32% del total. La majoria d'objectes d'aquest grup són botons i elements metàl·lics de subjecció. Com ja s'ha mencionat, són pocs els individus que presenten algun element de vestimenta, tant sols 20 individus del total exhumat en presentava.

La resta de grups ja representen un percentatge molt inferior, gens estrany si tenim en compte que durant el trasllat del ferit el pillatge era constant i, si acabava morint, es reaprofitava tot el que era possible, ja fossin objectes personals com encenedors, tabac, etc. o objectes d'utilitatge com cartutxeres, motxilles, etc. (hervàs, c., 2004, 274).

En una intervenció com la realitzada a les fosses de les Pernafeites, hi ha certs materials (com ara plaques d'identificació, carteres, anells, etc.) que, a banda del seu valor històric, poden aportar informació complementària que contribueixi a la identificació dels individus inhumats i a la recerca de familiars vius. Malauradament, en aquesta intervenció aquest tipus de materials han estat pràcticament inexistents, principalment pel fet de provenir d'un hospital on ja els havien retirat l'abillament personal, i pel pillatge que podien rebre durant el seu trasllat. Tot i així, destaca la presència de diversos anells que podrien aportar aquest tipus d'informació complementària.

En concret, dos individus, EN-1 i EN-33, duïen anells que correspondrien a aliances matrimonials. Després de la seva estabilització al laboratori de restauració, no s'aprecia cap mena d'inscripció que pugui aportar informació sobre la seva identitat. Si més no, sabem que l'estat civil d'aquests dos individus seria el de casats. Dins el rebliment del segon moment d'utilització d'una de les fosses, també es

va localitzar un anell d'or tipus segell amb les lletres T i G gravades. Aquestes podrien correspondre a les inicials del propietari de l'anell. No podem vincular directament l'anell amb l'individu EN-95, únic inhumat en el segon moment d'utilització d'aquesta fossa, ja que no se'n conservaven els braços i l'anell va sortir dins el rebliment. No obstant això, al ser l'únic individu localitzat inhumat en aquest moment, seria el primer candidat a tenir en compte si s'aconsegueix esbrinar el nom de les inicials T i G.

Un altre cas especial és l'anell associat amb l'individu EN-48. Es tracta d'un anell tipus segell, on hi ha la falç i el martell dins una estrella gravada i esmaltada en vermell i les inicials A i R gravades i esmaltades en blau i vermell sota l'estrella. Creiem que l'anell podria pertànyer a un comissari polític del partit comunista. Les lletres gravades podrien correspondre a les inicials del propietari de l'anell i, per tant, aquesta podria ser una altra línia de recerca d'identificació a seguir.

■ Les fosses del Cementiri Vell (el Soleràs, Garrigues)

El poble del Soleràs fou escollit per l'exèrcit de la República per instal·lar-hi un punt sanitari d'atenció als soldats ferits durant la Guerra Civil, des d'inicis de juliol de 1938 fins al 13 de desembre del mateix any. La població, ubicada a l'oest de la comarca de les Garrigues, a la província de Lleida, es troba a uns 30 km del front de l'Ebre i a 40 km del front del Segre (fig. 8). Aquesta distància va permetre que el centre sanitari instal·lat al Soleràs rebés soldats procedents d'ambdós fronts.

Les fosses descobertes arran de la intervenció executada en el marc del Pla de fosses 2017-2020 s'inscriuen en aquest context, ja que la majoria dels individus recuperats són soldats ferits al front i traslladats a l'hospital del Soleràs. Els soldats enterrats al poble —recuperats en la intervenció que presentem— són els que, malauradament, no van sobreviure a les ferides. A banda d'aquests, també s'han recuperat soldats de l'exèrcit rebel que van morir durant

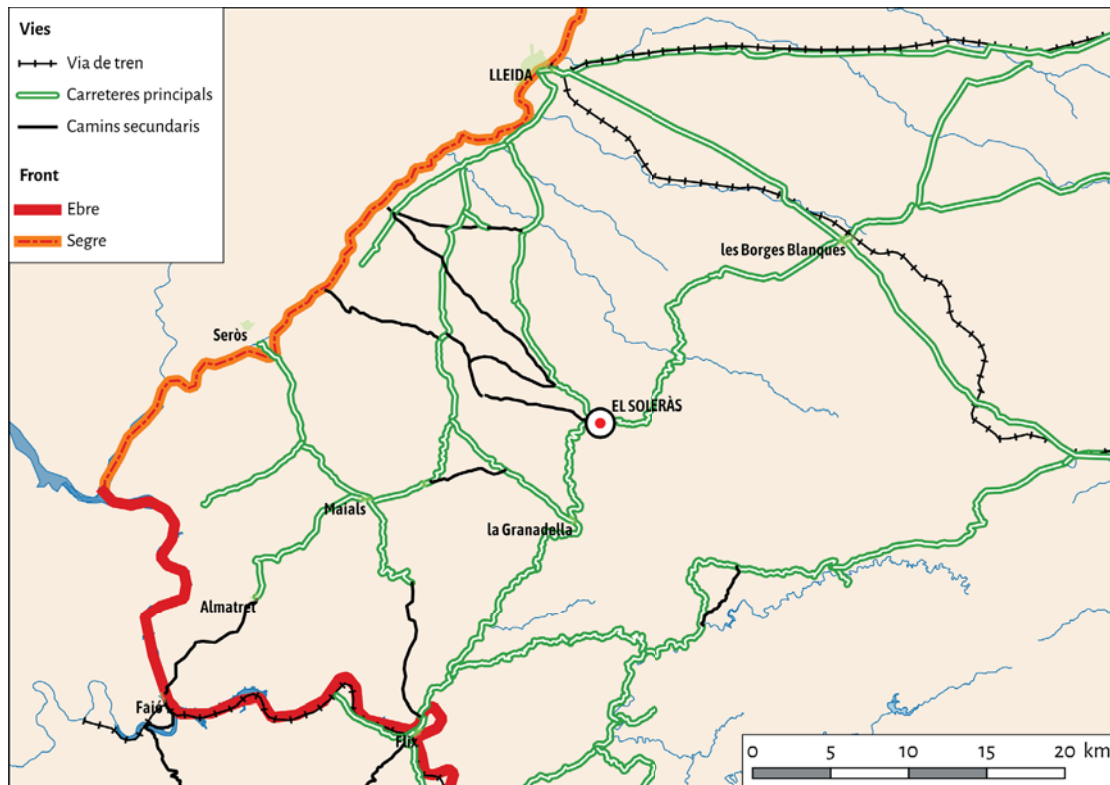


Fig. 8. Situació del Soleràs respecte als fronts del Segre i de l'Ebre.

la batalla de les Garrigues (del 25 de desembre de 1938 al 6 de gener de 1939), i alguns civils, veïns del Soleràs, morts a conseqüència del bombardeig del poble, que va tenir lloc el 25 de desembre de 1938.

Les fosses es troben a l'antic cementiri del Soleràs, ubicat al sud-est del nucli urbà, a uns 150 m de les últimes cases del poble, al sud de l'encreuament de les carreteres C-233, L-700 i L-701. Es tracta d'un recinte funerari d'època moderna, el qual fou utilitzat com a tal fins a principis del segle xx, quan es va construir el nou i actual cementiri i es va deixar l'antic abandonat fins la seva reutilització durant la Guerra Civil espanyola.

Amb l'arrencada del Pla de fosses, i arran de la petició d'una família de Maldà (Urgell) que tenia documentat el lloc d'enterrament d'un familiar al Cementiri Vell del Soleràs, l'octubre del 2017 es decideix dur-hi a terme una intervenció arqueològica per tal de recuperar aquesta i totes les víctimes que hi foren enterrades.

Abans d'iniciar les intervencions, hi havia força informació sobre aquesta fossa. Aquesta informació feia referència, d'una banda, al cen-

tre sanitari instal·lat per l'exèrcit de la República al Soleràs, l'existència del qual està avalada historiogràficament (Rubió 2012, 141-142; Hervàs 2014, 101), com també pels mateixos veïns del poble. A més, gràcies a la documentació conservada pel fill de qui fou el director mèdic del centre sanitari del Soleràs, el Dr. Antoni Porta Escayola, sabem que el seu equip hi va ser destinat cap a finals de juny o principis de juliol de 1938. El Soleràs fou la seva destinació definitiva fins que van rebre l'ordre de retirada i abandonaren la població el 13 de desembre de 1938 (Riudor 2018, 5). En concret, el poble del Soleràs va acollir dos hospitals: un hospital de sang, on es duïen a terme les operacions quirúrgiques, ubicat a la rectoria; i un hospital on es recuperaven els ferits convalescents, instal·lat a cal Seró, una de les cases més grans de la població, expropiada durant el temps que va albergar l'hospital. Cal destacar que aquest edifici conserva la segona planta intacta després de 80 anys, fet que ha permès que es conservin dibuixos, gravats, textos i firmes inscrits a les parets de les habitacions, els quals imaginem que són obra d'alguns soldats convalescents.

D'altra banda, l'Ajuntament del Soleràs conservava documentació sobre les víctimes enterrades al poble durant el conflicte bèl·lic. Ens referim a un document tramès per l'Ajuntament del Soleràs al Govern Civil de Lleida (el novembre de 1958) per respondre la demanda de si hi havia soldats morts per la guerra enterrats a la població, susceptibles de poder ser traslladats al Valle de los Caídos. El document esmenta que l'exèrcit republicà excavà fins a quatre rases al Cementiri Vell, mentre que les baixes de l'exèrcit franquista foren inscrites en un llistat on consten 32 soldats. D'aquests, 29 estan registrats amb noms i cognoms, 4 amb el número de placa i 3 no han estat identificats. Aquest document va ser el pas previ al trasllat de tres soldats de l'exèrcit rebel: dos d'ells van ser duts al Valle de los Caídos, el març de 1959, i l'altre, a petició dels familiars, fou traslladat al cementiri actual del poble el març de 1965.

Una darrera dada que es coneixia abans d'iniciar la intervenció arqueològica era la sospita, per part de veïns del Soleràs, que alguns civils morts a causa del bombardeig del 25 de desembre de 1938 també foren enterrats al cementiri vell del poble.

A partir de tota aquesta informació, l'equip d'investigació establí dues línies de treball en paral·lel: d'una banda l'excavació arqueològica al Cementiri Vell, i d'altra banda la recerca històrica a partir de fonts orals i documentals, per aprofundir sobre els fets ocorreguts durant la guerra al Soleràs i la identitat dels soldats que hi van perdre la vida. A continuació exposem la descripció i interpretació dels resultats arqueològics obtinguts al Cementiri Vell del Soleràs. Cal dir, però, que aquests resultats s'han complementat i enriquit amb les aportacions de l'estudi històric, que ha permès contextualitzar amb precisió què va passar al Soleràs durant la guerra i ha estat de gran ajuda en la identificació d'algunes víctimes.

La intervenció arqueològica

La intervenció arqueològica al Cementiri Vell es va desenvolupar al llarg de sis mesos (entre el 16 d'octubre del 2017 i el 7 de maig del 2018)

i hi va participar un equip interdisciplinari format per tretze arqueòlegs, tres antropòlegs i una historiadora.

Els treballs arqueològics es van centrar, en primer lloc, en la localització de les fosses. Aquesta tasca va estar condicionada pel fet que l'àrea d'intervenció es trobava dins un cementiri. En aquest sentit, un fet constant durant l'excavació va ser l'aparició de nombroses restes antropològiques sense connexió —així com enterraments complets no relacionats amb les fosses— que van evidenciar que, tot i que després de construir el nou cementiri (a inicis del segle xx) es van exhumar els enterraments de l'antic per traslladar-los al nou, aquestes exhumacions no es van dur a terme a consciència.

No obstant, l'excavació de l'estrat superficial del recinte funerari, que ocupa una extensió de 300 m², va permetre la documentació de set fosses comunes —disposades longitudinalment al llarg del cementiri, en sentit est-oest— i dues d'individuals (fig. 9). Totes es concentren a la meitat nord del recinte, segurament a causa de l'enderroc del mur sud del cementiri, que ja devia estar malmès durant la Guerra Civil. L'excavació precisa i acurada de cadascun dels individus que hi foren enterrats va posar al descobert un total de 126 esquelets complets i 19 amputacions d'extremitats.

Un cop excavats i documentats els individus i els objectes associats, es va procedir a l'exhumació de cada esquelet, tasques que es van realitzar sota la supervisió d'un antropòleg físic. En el moment de l'exhumació també es va seleccionar una mostra genètica de cada individu per a la posterior extracció d'ADN.

De les nou fosses documentades, tres corresponien a les excavades per l'exèrcit republicà (FOS-3, FOS-4 i FOS-5) —en aquesta darrera també hi havia enterrades quatre persones d'origen civil— mentre que els soldats de l'exèrcit rebel estaven enterrats en quatre fosses de mides diferents (FOS-1, FOS-2, FOS-6 i FOS-7) i un enterrament individual (EN-103).

Entre la fossa 6 i l'enterrament EN-103 es va documentar una altra fossa individual amb l'enterrament en taüt d'una dona d'edat avan-

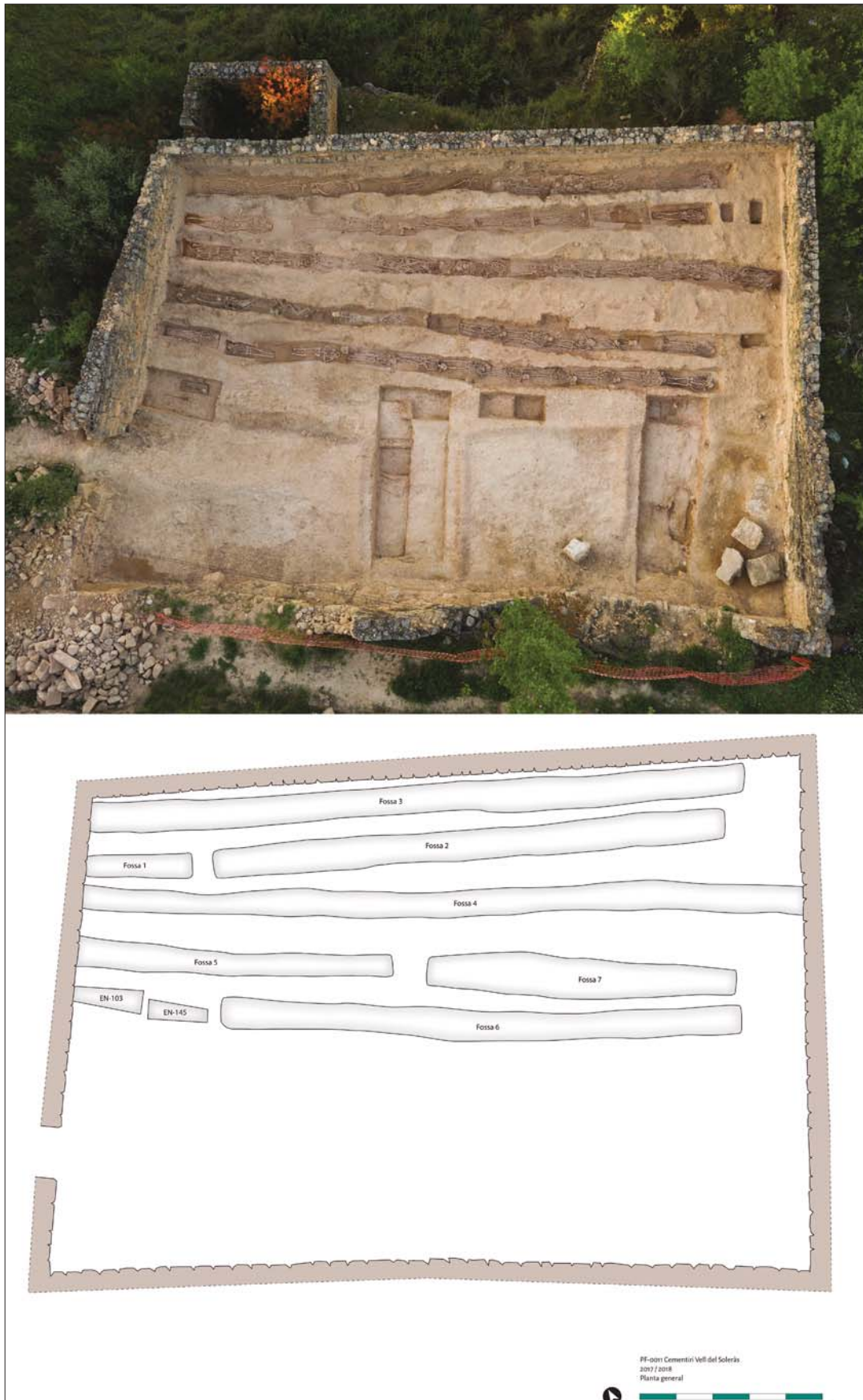


Fig. 9. Fotomuntatge de les fosses documentades al Soleràs.

çada (EN-145). Tot i que la ubicació de la tomba ens podia fer pensar que la inhumació es va realitzar en el mateix període que les fosses de la guerra civil, tant l'edat de la persona inhumada com l'absència de ferides traumàtiques o tractaments mèdics que indiquin una possible mort en context de guerra, ens han fet descartar aquesta hipòtesi. Associem aquest enterrament, doncs, a una inhumació del cementiri vell.

Tenint en compte la naturalesa dels individus recuperats, el Cementiri Vell del Soleràs esdevé un dels pocs indrets coneguts on s'utilitza un mateix espai per enterrar-hi soldats d'ambdós bàndols, així com també persones d'origen civil que moriren a conseqüència del bombardeig del poble.

■ Fosses amb soldats del bàndol republicà

Com hem dit anteriorment, el llistat tramès per l'Ajuntament del Soleràs al Govern civil de Lleida per respondre la demanada de si hi havia soldats morts per la guerra enterrats a la població, esmenta l'existència de quatre rases excavades per l'exèrcit republicà. Durant la intervenció arqueològica se n'han documentat tres, la fossa 3, la fossa 4, i part de la fossa 5, utilitzada posteriorment per inhumar persones d'origen civil.

No obstant això, les dades obtingudes arran de l'excavació deixen oberta la possibilitat que les fosses 3 i 4 s'excavessin en dos moments cadascuna. Aquest supòsit es basa en el fet que, tant la profunditat com la disposició dels individus enterrats a l'extrem oest de cada fossa varia respecte als del sector est: en ambdós casos, la meitat oest de la fossa té menys fondària i els cossos s'hi disposen amb un cert espai de separació entre ells, mentre que a la meitat est el rebaix és més profund i la concentració d'individus augmenta, superposats en més nivells. Per tant, és probable que en un primer moment s'obrissin dues rases més curtes a la meitat oest del cementiri, i a mesura que el nombre de baixes augmentava, s'allarguessin en direcció est.

En total s'hi han documentat 96 individus (38 a la fossa 3, 54 a la fossa 4 i quatre a la fossa 5) i 19 extremitats amputades (9 i 10 a les fosses 3 i 4 respectivament).

Pel que fa a la disposició d'aquests individus, apareixen superposats, alguns de bocaterrosa, altres d'esquena a terra i altres de costat (fig. 10). És una evidència, doncs, que els cossos es van abocar a l'interior de la fossa i no hi va haver la voluntat de col·locar els esquelets de manera més acurada. En alguns casos sembla que foren enterrats embolcallats amb algun tipus de llençol o de manta. Aquestes dades confirmen la informació aportada per diferents testimonis, segons la qual els soldats eren traslladats sobre un carro, alguns embolicats amb un llençol o una manta, i es bolcaven directament dins la fossa.

L'excavació també ha permès constatar que la majoria d'aquests individus foren enterrats amb poca roba i sense efectes personals. Segurament cal associar aquest fet al seu pas per l'hospital, tot i que com passa a les fosses de Pernafeites era habitual que els soldats fossin desposseïts de les seves pertinences durant el trajecte de trasllat cap a l'hospital. Els soldats que van ser enterrats amb la indumentària, doncs, és probable que arribessin morts a l'hospital, sense possibilitat de ser atesos per l'equip mèdic.

Pel que fa a les causes de la mort, l'estudi antropològic dels individus ha permès identificar la presència d'orificis d'entrada i sortida de projectils, així com també restes de metralla incrustada en els ossos a conseqüència de l'impacte d'armes d'artilleria.

Com en el cas de les fosses de Pernafeites, la intervenció arqueològica ha permès conèixer els diferents tractaments mèdics i operacions quirúrgiques a què foren sotmesos molts dels soldats. Les evidències materials de tractaments mèdics són nombroses, sobretot les que servien per immobilitzar parts del cos fracturades. En aquest sentit, s'han documentat nombroses restes de guix i escaiola i, en sis individus, l'ús de fèrules de Kramer (fig. 11).

En referència a les intervencions quirúrgiques, les més freqüents —o almenys les més fàcilment identificables en el registre arqueolò-



Fig. 10. *Soldats republicans inhumats a la fossa 3.*



Fig. 11. Fèrula de Kramer utilitzada per immobilitzar el braç d'un dels soldats republicans.



Fig. 12. Soldat republicà amb un braç amputat i detall de la regularització de l'os amputat.



Fig. 13. Persones civils enterrades al Cementiri Vell.

gic—eren les amputacions. En total, s'han documentat dinou extremitats amputades i cinc individus amb alguna extremitat amputada (fig. 12). Només en un cas ha estat possible atribuir una cama amputada a un dels esquelets inhumats. Es tracta de l'enterrament EN-53, individu al qual se li va amputar la cama dreta. En el moment de l'enterrament, es va dipositar l'extremitat sota el mateix del cos, motiu pel qual ha estat més fàcil determinar la correspondència durant els treballs de camp. La resta d'extremitats amputades no s'han pogut atribuir a cap dels individus inhumats al Soleràs i, per tant, podria ser que els amputats haguessin sobreviscut a l'operació. Altres evidències materials de les operacions quirúrgiques són els tubs de drenatge realitzats amb cautxú (se n'han documentat 7) i nombroses sutures, fetes amb filferro i localitzades, sobretot, a la zona abdominal.

Així doncs, sembla més que evident que tots els individus inhumats a les fosses 3 i 4 i quatre dels inhumats a la fossa 5 van ser atesos en algun dels hospitals ubicats al Soleràs.

Fossa amb enterraments civils

A la fossa 5 s'hi han localitzat vuit individus, distribuïts en quatre fases d'enterrament. Les tres primeres fases corresponen a enterraments de soldats republicans, mentre que la darrera fase correspon a la inhumació de quatre persones d'origen civil.

Gràcies a la seqüència estratigràfica podem establir l'ordre d'aquests enterraments. En un primer moment (fase 1) s'hi inhumà un sol individu (EN-123). Aquest es cobrí amb terra i posteriorment s'inhumaren els individus EN-111 i EN-69, corresponents a la fase 2. Seguint el mateix procediment, aquests foren coberts amb terra i a sobre s'hi diposità l'individu EN-9 (fase 3). A la darrera fase s'han documentat quatre individus disposats en fila dins la fossa (sense superposicions) i col·locats acuradament. Es tracta de dos homes d'edat avançada (EN-68 i EN-70), i dues dones, una també d'edat avançada (EN-71) i l'altra d'edat adulta (EN-65) (fig. 13). Tant l'edat com el sexe d'aquests individus no es correspon amb el

perfil dels soldats que van lluitar a la Guerra Civil. A partir d'aquest pretext, des del primer moment es va valorar la possibilitat que fossin els veïns del Soleràs que van morir com a conseqüència del bombardeig del poble que va tenir lloc el 25 de desembre de 1938. Alguns dels familiars ja havien informat que, amb motiu dels bombardejos a l'entorn de la població —que fins i tot havien afectat el Cementiri Nou—, es van enterrar els morts al Cementiri Vell. Una altra dada que cal tenir en compte és la presència de fragments de metralla incrustats als ossos i fractures derivades d'una explosió en el cas dels dos individus masculins. Gràcies al Programa d'identificació genètica, tres d'aquestes persones han estat identificades com els veïns del Soleràs morts a conseqüència del bombardeig. S'ha corroborat, doncs, que a l'hora d'enterrar les persones d'origen civil es va aprofitar una rasa ja oberta, on hi havia enterrats quatre soldats republicans morts a l'hospital del Soleràs.

Fosses amb soldats del bàndol rebel

Són les fosses excavades pel bàndol rebel a inicis de gener del 1939 per tal d'enterrar-hi els soldats del seu exèrcit, morts al front durant la batalla de les Garrigues. Corresponen a les fosses 1, 2, 6, 7 i a l'enterrament EN-103, i en total s'hi han localitzat 25 individus.

Com en el cas de les fosses republicanes, es tractava de rases lineals, disposades en sentit est-oest al llarg del cementiri. La seva ubicació està condicionada per la presència de les fosses republicanes, de manera que s'intercalaven amb aquestes, aprofitant els espais lliures que quedaven al cementiri, o bé continuaven el traçat d'alguna de les fosses obertes (és el cas de la fossa 7, que segueix el traçat de la fossa 5).

Estratigràficament, no podem precisar l'ordre d'excavació de les fosses, però si tenim en compte que la porta d'accés es troba al sud del cementiri, sembla lògic pensar que s'excavaren de nord a sud, per tal de facilitar la mobilitat a l'interior del recinte.

Les dimensions de les fosses eren variables, depenent del nombre d'individus inhumats. En aquest sentit, destaquen la fossa 1, on només hi ha enterrats dos soldats (EN-10 i EN-11) i l'enterrament individual EN-103, aquest en taüt de fusta. El fet de separar aquests soldats de la resta podria indicar la voluntat de singularitzar aquests individus (potser pel rang, vincles familiars, circumstàncies de la mort...). No obstant això, les dades obtingudes fins ara no són suficients per saber el motiu d'aquesta distinció, i esperem que la identificació dels individus amb els encreuaments genètics pugui aportar més informació al respecte.

També és interessant destacar que, a banda de l'enterrament EN-103, hi ha quatre soldats més enterrats amb taüts de fusta: es tracta dels enterraments EN-85, EN-90, EN-91 i EN-92, localitzats a la fossa 2.

Pel que fa a la disposició dels cossos dels soldats, aquests es van col·locar curosament, amb l'esquena a terra i, en molts casos, amb les mans sobre la pelvis o l'abdomen. El cap de cada individu estava encaixat entre les cames del soldat que el precedia, aprofitant més bé l'espai disponible (fig. 14). A la vegada, aquesta disposició evidencia la voluntat de col·locar els cossos d'una manera ordenada i acurada, en clara contraposició amb les disposicions documentades en les fosses republicanes. El motiu d'aquest tractament diferencial cal atribuir-lo a les circumstàncies del moment en què foren enterrats. Els soldats republicans moriren en plena guerra i foren enterrats amb presses, tenint en compte que el nombre de baixes augmentava cada dia. En canvi, la inhumació dels soldats rebels va tenir lloc a principis de gener del 39, quan la zona ja havia caigut en mans franquistes, motiu pel qual van poder ser enterrats amb una certa tranquil·litat.

En totes les fosses rebels els soldats conservaven bona part de la indumentària (botes, restes de teixit, botons, cinturó, etc.), cosa que ens ha permès conèixer com eren els uniformes que duïen, així com també objectes personals que ens donen informació sobre la vida d'aquests soldats al front (fig. 15).

A més, no presentaven cap tipus de tractament mèdic, motiu pel qual pensem que els



Fig. 14. Soldats rebels inhumats a la fossa 2.

soldats van morir al front i foren enterrats al cementiri sense passar per l'hospital. En nou casos s'ha localitzat la placa identificativa del soldat. Es tracta de les plaques reglamentàries de l'exèrcit rebel, que contenen una inscripció amb el número de registre i la nacionalitat (E) del soldat. La inscripció està duplicada (una a cada extrem de la placa), ja que aquestes plaques estaven pensades per ser trencades per la meitat amb l'objectiu d'enterrar-ne una part amb el difunt i donar-ne l'altra part a la família del difunt, per confirmar la seva mort. Si disposéssim d'un registre on es relacionés el número de placa amb un nom i uns cognoms seria de gran ajuda en les tasques d'identificació. Ara bé, la recerca d'aquesta documentació



Fig. 15. Objectes i peces d'indumentària associades als soldats del Soleràs. A dalt, botes i placa d'identificació associades amb soldats rebels. A baix, encenedor de metxa i cartera recuperades amb els soldats republicans.

no és fàcil, ja que tot i que probablement es conserva a l'Arxiu Militar d'Àvila, la manca d'un registre ordenat on apareguin aquestes dades en dificulta la investigació.

Pel que fa a les causes de mort, molts dels soldats presentaven clares evidències de ferides ocasionades per projectils d'arma de foc, gens sorprenent si tenim en compte que es tractava de combatents caiguts al front.

Seqüència cronològica de les fosses

Cal dir que les dades derivades de la intervenció arqueològica no són suficients per establir la seqüència cronològica de les fosses, ja que totes estan excavades al mateix nivell i no existeixen superposicions entre elles. No obstant això, l'estudi històric ha estat de gran ajuda per reconstruir els fets que van tenir lloc al Soleràs durant la Guerra Civil, així com també per deduir la cronologia de les fosses del Cementiri Vell, que és la següent:

- Les primeres fosses són les del bàndol republicà. Les fosses van ser excavades per enterrar els soldats que van morir mentre els hospitals instal·lats a la població estaven en actiu, és a dir, entre principis de juliol del

1938 i el 13 de desembre del mateix any, quan l'equip mèdic abandonà l'hospital del Soleràs. A tall d'hipòtesi, pensem que la fossa 3 fou la primera a ser excavada al cementiri, ja que és la més allunyada de la porta d'accés, i per tant això facilitaria la mobilitat a l'interior del recinte. A continuació s'excavaria la fossa 4, i la darrera de les fosses republicanes seria la fossa 5. La identificació del darrer soldat enterrat a la fossa 5 avala aquesta hipòtesi, ja que la seva desaparició data del 9 de desembre de 1938, quatre dies abans de la retirada definitiva de l'equip mèdic del Soleràs. De totes maneres, per tal de comprovar aquests supòsits caldria identificar més soldats enterrats en aquestes fosses i contrastar-los amb la data de la seva defunció. De moment, doncs, restem a l'espera que les anàlisis genètiques ens permetin fer aquesta correlació.

- Els individus d'origen civil van ser enterrats a finals de desembre de 1938, tenint en compte que almenys tres d'ells van morir entre el 25 i el 27 de desembre de 1938, poc després del bombardeig que va patir la població. La fossa on es van enterrar (FOS-5) ja estava oberta i anteriorment s'hi havien enterrat quatre soldats republicans.
- Les darreres fosses excavades al Cementiri Vell van ser les dels soldats rebels, enterrats a inicis de gener de 1939, quan la zona ja estava ocupada per l'exèrcit insurrecte. Aquesta informació la sabem gràcies a les dates de defunció que consten per als dos soldats traslladats al Valle de los Caídos: 1 i 2 de gener de 1939. Per tant, podem suposar que moriren en el context de la batalla de les Garrigues (del 25 de desembre de 1938 al 6 de gener de 1939), i poc després van ser enterrats al Soleràs. Com hem dit, la intervenció arqueològica ha permès corroborar que aquests soldats van morir al front, ja que no presenten evidències de tractaments mèdics i van ser enterrats amb la seva indumentària i efectes personals, a diferència dels soldats que van ser atesos a l'hospital.

■ Exhumacions i trasllats posteriors a la Guerra

Tant a la fossa 3 com a la fossa 4, pertanyents al bàndol republicà, s'han documentat remocions de terra posteriors a la Guerra Civil, que afectaven parcialment alguns dels individus inhumats. Ara bé, és a la fossa 2 del bàndol rebel on s'han documentat dues exhumacions clares d'individus: es tracta dels enterraments EN-12 i EN-91.

Tot i que no podem precisar el moment en què es realitzaren aquestes remocions, és probable que estiguin relacionades amb el trasllat de dos soldats rebels al Valle de los Caídos, l'any 1959. A tall d'hipòtesi, creiem que per tal d'identificar les fosses del bàndol rebel i exhumar els soldats reclamats es van obrir sondeigs a totes les fosses i, en el cas de les fosses del bàndol republicà, les restes humanes remogudes es van tornar a dipositar a l'interior de la rasa. En aquesta línia, la no senyalització de les fosses rebels està avalada per una acta de defunció facilitada per una de les famílies dels soldats rebels. Tot i que en aquesta es precisava com a lloc d'enterrament *zanja 1a, sepultura 9a*, no s'especificava quina era aquesta rasa dins el context del cementiri, ni si es començava a comptar les sepultures des de l'est o des de l'oest.

Un altre episodi que volem destacar en aquest apartat és el d'un soldat mort a l'indret conegut com la Punta dels Sabaters —pertanyent també al terme dels Soleràs— on hi ha un mas (mas de cal Chorrón) que va acollir un hospital de campanya, del qual no sabem si era una instal·lació sanitària republicana o rebel. Segons una informant, tenim constància que un veí del Soleràs va trobar al costat del mas un cadàver enterrat, juntament amb una polaina, i que en considerar que devia ser un soldat republicà mort durant la guerra, el va traslladar al Cementiri Vell, amb els altres combatents. En referència amb aquesta història, durant l'excavació arqueològica s'ha documentat un conjunt de restes humanes sense connexió anatòmica —corresponents a més d'un individu— entre les quals hi ha un crani amb un orifici d'entra-

da d'un projectil. Aquesta dada ens fa suposar que les restes estan relacionades amb la Guerra Civil, i, per tant, hi hauria la possibilitat que es tracti del o dels soldats trobats a la Punta dels Sabaters.

Identificacions

Per tal d'identificar els individus exhumats al Soleràs, s'ha seleccionat una mostra genètica de cada individu per a la posterior extracció d'ADN. De cada mostra se n'ha obtingut un perfil genètic per tal d'encreuar-lo amb els perfils obtinguts en les mostres genètiques dels familiars vius que les han cedit al banc d'ADN del Programa d'identificació genètica, coordinat per la Direcció General de Memòria Democràtica de la Generalitat de Catalunya. És aquest encreuament de dades, doncs, el que permet la identificació de les víctimes.

A data de desembre de 2020, s'han identificat vuit dels individus exhumats. Es tracta de tres persones civils —Leandro Preixens Torrebadaella, Ramon Jové Piñol i Maria Teresa Mir Sarlé—, tres soldats republicans —Josep Moles Espelt, un dels germans Sabatés Homs i Tomàs Verdaguer Roqué, i dos soldats rebels, les famílies dels quals han demanat mantenir els seus noms en l'anonimat.

Tanmateix, es preveu que el nombre d'identificacions creixi els propers mesos. Aquesta expectativa rau en dos fets: en primer lloc, l'augment de famílies que sospita o sap que un avantpassat seu fou enterrat al Soleràs, i en segon lloc, en l'èxit, ja demostrat, de l'encreuament sistemàtic de les mostres d'ADN seleccionades dels individus exhumats amb les de tots els familiars que han facilitat la seva mostra genètica al banc d'ADN.

Bibliografia

CAMATS MALET, Anna *et al.* (Iltirta Arqueologia SL) (2020). *Memòria de la intervenció arqueològica Cementiri Vell (el Soleràs, les Garrigues) PF-0011*. Memòria no publicada.

GONZÀLEZ PLANAS, Sergi *et al.* (Iltirta Arqueologia SL) (2020). *Memòria de la intervenció arqueològica Pernafeites (Miravet, Ribera d'Ebre) PF-0012*. Memòria no publicada.

HERVÀS i PUYAL, Carles (2004). *Sanitat a Catalunya durant la República i la Guerra Civil. Política i organització sanitàries: l'impacte del conflicte bèl·lic*, tesi doctoral, Institut Universitari d'Història Jaume Vicens i Vives, Universitat Pompeu Fabra, Barcelona, 2004.

HERVÀS i PUYAL, Carles (2014). *La xarxa hospitalària a Catalunya durant la Guerra Civil (1936-1939)*, Publicacions de l'Arxiu Històric de les Ciències de la Salut, Manresa.

RIUDOR GARCIA, Noemí (2017-2018). *Informe de recerca documental. El Soleràs*. Informe no publicat.

RIUDOR GARCIA, Noemí (2018). *Informe de recerca oral i documental. Les Pernafeites (Miravet)*. Informe no publicat.

RUBIÓ SOBREPÈRE, Josep. *La guerra civil a les Garrigues*, Pagès editors, Lleida, 2012.

Bibliografia web

<https://www.somgarrigues.cat/reportatges/16/la-generalitat-excava-al-soleràs-la-fossa-mes-gran-oberta-a-catalunya>