



Estudi Patrimoni Cultural. Projecte de L.S.M.T. a  
nou C.T.C. i L.S.B.T. de subministrament a nou  
centre de telecomunicacions de Can Lloses a  
Sant Pere de Ribes

Jordi Ramos Ruiz

## ÍNDEX

1.	Introducció i antecedents .....	3
2.	Sant Pere de Ribes (Garraf). Marc històric i geofísic.....	5
3.	Localització del patrimoni cultural.....	8
3.1.	Relació dels elements del patrimoni cultural inventariats i catalogats.....	8
3.1.1.	Béns culturals interès nacional .....	8
3.1.2.	El patrimoni arqueològic.....	8
3.1.3.	El patrimoni arquitectònic.....	9
4.	Prospecció arqueològica preventiva.....	10
4.1.	Mètode emprat en el treball de camp .....	10
4.2.	Resultats de la Prospecció Superficial.....	11
4.3.	Conclusions d'interès arqueològic .....	12
5.	Afectació i mesures correctores sobre el patrimoni cultural.....	13
6.	Documentació gràfica .....	16
6.1.	Fotografies dels elements inventariats/catalogats.....	16
6.2.	Fotografies de les àrees de prospecció (AP).....	18
7.	Bibliografia .....	30
8.	Netgrafia .....	30

Annex 1: Cartografia i plànols

Annex 2: Fitxes de les àrees de prospecció

Annex 3: Legislació patrimoni cultural

## 1. Introducció i antecedents

Arran de l'elaboració del Projecte de **L.S.M.T. a nou C.T.C. i L.S.B.T. de subministrament a nou centre de telecomunicacions de Can Lloses a Sant Pere de Ribes (Garraf)**, el Centre de Telecomunicacions i Tecnologies de la Informació (CTTI) de la Generalitat de Catalunya, com a promotor del Projecte, ha encarregat a l'empresa ATICS, S.L. la redacció de la part d'aquest estudi dedicat a l'impacte sobre el Patrimoni Cultural (Patrimoni Arqueològic, Paleontològic i Patrimoni Arquitectònic).

Aquest Projecte s'inscriu en un pla d'actuació dels Departaments de la Presidència, Universitats, Recerca i Societat de la Informació, de Governació i Administracions Públiques, i actualment Empresa i Ocupació, impulsat per la Direcció General de Telecomunicacions i Tecnologies de la Informació.

Per tal de donar servei als equips que s'instal·laran d'un nou centre de telecomunicacions, es requereix el desplegament d'una escomesa elèctrica de les següents característiques:

- 2 Línies MT subterrània – Centre de Transformació – 1 Línia BT subterrània.
- Xarxa de connexió: Línia subterrània 25 kV "Vilanova 2" existent del C.T. núm. 100.530.
- Coordenades d'ubicació dels extrems de la línia: UTMX (Fus 31): 399205, UTM Y (Fus 31): 4570765.
- Punt de connexió mitja tensió: Centre de Transformació núm. 100.530.

En data de 14 de juny de 2011 (reg. Entrada núm. 3222/0391E), el senyor Rubén Alonso Barcala, de l'Àrea de Serveis i Infraestructures de Telecomunicacions al Territori, va sol·licitar a la Direcció General del Patrimoni Cultural de la Generalitat de Catalunya un informe en relació al projecte d'instal·lació d'una infraestructura de telecomunicacions en sòl no urbanitzable a la finca Can Lloses del terme de Sant Pere de Ribes. Aquest informe es demanava per tal de donar compliment al que estableix l'article 48,1c del Decret Legislatiu, 1/2010, de 3 d'agost, pel que s'aprova el Text refós de la Llei d'Urbanisme.

L'informe realitzat per la Direcció General del Patrimoni Cultural el dia 30 de juny de 2011, informava FAVORABLEMENT, pel que respecta al patrimoni cultural, el projecte d'instal·lació de línies elèctriques per donar servei als equips que es preveu instal·lar al nou centre de telecomunicacions a la finca de Can Lloses a Sant Pere de Ribes (Garraf), però amb la CONDICIÓN d'encomanar a un tècnic especialitzat el control arqueològic dels treballs de neteja i condicionament del terreny i d'obertura de la rasa per a la instal·lació de les línies elèctriques.

Per realitzar aquest control arqueològic preventiu, caldrà que els promotors del projecte demanin l'autorització a la Direcció General del Patrimoni Cultural de la Generalitat de Catalunya, d'acord amb el que disposen la Llei 9/1993, de 30 de setembre, del Patrimoni Cultural Català i el Decret 78/2002, de 4 de març, del Reglament de protecció del patrimoni arqueològic i paleontològic.

En el cas que durant la realització del control arqueològic es documenti l'existència de restes arqueològiques afectades pel projecte, caldrà aturar els treballs i dur a terme la seva documentació.

Un cop efectuat el salvament dels valors culturals de les restes, caldrà adreçar a la Direcció General del Patrimoni Cultural una proposta de tractament (reompliment, eliminació, trasllat, etc.).

Ara bé, el promotor del Projecte, per tal d'assegurar-se la incidència que aquest podia tenir sobre el Patrimoni Cultural, va encarregar un estudi previ a la Fase d'execució de les obres per tal de definir més concretament quin podia ser l'impacte real sobre el Patrimoni Cultural.

Aquest estudi s'ha estructurat en les següents parts:

- Buidatge exhaustiu de la documentació existent a l'Inventari del Patrimoni Arqueològic i Paleontològic de Catalunya (Servei d'Arqueologia i Paleontologia del Departament de Cultura de la Generalitat de Catalunya) dels jaciments que es localitzen a l'entorn de l'àrea afectada pel projecte. Aquest buidatge s'ha complementat amb bibliografia especialitzada<sup>1</sup>.
- Buidatge exhaustiu de la documentació existent a l'Inventari del Patrimoni Arquitectònic de Catalunya (Servei del Patrimoni Arquitectònic del Departament de Cultura de la Generalitat de Catalunya) de tots aquells elements i construccions catalogades que es localitzen a l'entorn de l'àrea afectada pel projecte. També, s'ha complementat aquest buidatge amb una bibliografia especialitzada<sup>2</sup>.
- Consulta i buidatge del Catàleg de Patrimoni del Pla General d'Ordenació Urbana del municipi de Sant Pere de Ribes (18/07/2001)
- Consulta i buidatge del Mapa del Patrimoni Local del municipi de Sant Pere de Ribes (Garraf). Oficina de Patrimoni Cultural de la Diputació de Barcelona (OPC)<sup>3</sup>.
- Realització d'una prospecció arqueològica preventiva (segons el procediment establert pel Decret 78/2002, de 5 de març de 2002, del Reglament de protecció del patrimoni arqueològic i paleontològic de la Subdirecció General del Patrimoni Cultural del Departament de Cultura de la Generalitat de Catalunya) al llarg de l'àrea afectada pel projecte d'infraestructures i del seu entorn més immediat, per tal de cercar possibles nous elements patrimonials tant arqueològics com arquitectònics.
- Establiment d'una sèrie de mesures correctores a aplicar abans i durant la realització d'aquest projecte a partir de tota la informació aconseguida gràcies als anteriors apartats.

---

<sup>1</sup> Consulta realitzada a través de l'extranet del Departament de Cultura de la Generalitat de Catalunya EGIPCI.

<sup>2</sup> Consulta realitzada a través de l'extranet del Departament de Cultura de la Generalitat de Catalunya EGIPCI.

<sup>3</sup> [http://www.diba.es/opc/mapa\\_patrimoni\\_cultural.asp](http://www.diba.es/opc/mapa_patrimoni_cultural.asp)

## 2. Sant Pere de Ribes (Garraf). Marc històric i geofísic

### Garraf

La comarca del Garraf amb una superfície total de 184,08 Km<sup>2</sup>, està formada per sis poblacions, Sitges (43,67 Km<sup>2</sup>), Canyelles (14,08 Km<sup>2</sup>), Cubelles (13,36 Km<sup>2</sup>), Olivella (38,76 Km<sup>2</sup>), Sant Pere de Ribes (40,71 Km<sup>2</sup>), i Vilanova i la Geltrú (33,50 Km<sup>2</sup>).

El Garraf és una de les tres comarques que constitueixen el Penedès Històric. Ocupa la part sud oriental del conjunt comarcal, amb una superfície de 184 Km<sup>2</sup>, per tant, és una de les comarques més petites de Catalunya. Limita al nord amb l'Alt Penedès, a ponent amb el Baix Penedès, a llevant amb el Baix Llobregat i a migdia amb la Mar Mediterrània. Gran part del Garraf és a l'extrem sud-est de la serralada litoral catalana. És un massís calcari que s'estén entre la vall del Llobregat i la depressió del Penedès, la resta és una fèrtil plana més o menys pròxima a la línia de mar. Les muntanyes que la formen són més aviat baixes i presenten un conjunt molt accidentat, travessat per barracades i engorjats, formant un dels paisatges càrstics més interessants de Catalunya.

És més aviat una comarca seca. La hidrografia resta reduïda al riu de Foix, molt irregular, i a les rieres de Canyelles, de Begues i de Jafre, de tipus torrencial, que s'ajunten per formar la riera de Ribes i desguassen directament a la mar. Les aigües no formen cursos visibles, sinó que es filtren per les esclotxes i formen corrents subterranis, tals com a la Falconera i l'Aiguadolç.

A la costa hi ha les depressions de Sitges i de Ribes - Vilanova, els fons de les quals és constituït per un miocènic residual, cobert per dipòsits al·luvials quaternaris que proporcionen bones terres de conreu, on s'han assentat els nuclis de poblament històric.

El massís del Garraf, en les parts inferiors, estrats geològics del període triàsic, d'entre 251 i 200 milions d'anys, amb roques calcàries i gresos. Els gresos són roques sedimentàries originades per la cimentació de sorres. Aquestes roques sedimentàries s'originaren amb l'alteració de roques preexistents, principalment pels efectes de l'erosió, però també per la precipitació química. A les parts superiors, més recents, d'entre 200 i 65,5 milions d'anys, hi ha formacions del període cretàic i juràssic inferior, amb pedra calcària i dolomies. Les roques calcàries tenen una composició elevada de carbonat calci i les dolomies contenen, a més, magnesi. Gran part del carbonat càlcic, dels sediments té el seu origen en les restes esquelètiques d'organismes.

La fesomia del massís s'anirà dibuixant progressivament amb els efectes de l'erosió de l'aigua que circulava tant per la superfície com subterràniament, i que actuà, juntament amb la pluvial, de forma corrosiva sobre la roca calcària del Garraf, descomponent el carbonat càlcic de la pedra en funció dels diferents graus d'acidesa de l'aigua. Aquest procés continuant en el temps donarà lloc a formacions geològiques internes com són els avencs i les coves, i altres visibles a l'exterior com els rasclers i les dolines.

Els seus cursos d'aigua són de tipus torrencial, excepte el riu Foix. De cabal escàs i molt irregular. Les fonts són pràcticament inexistentes, per la qual cosa l'aprovisionament d'aigua s'havia de fer mitjançant pous i cisternes. No té recursos minerals destacables. El seu clima és mediterrani litoral, amb una alta irregularitat tèrmica i pluviomètrica (500-600 mm anuals de mitjana comarcal).

La vegetació constitueix el límit septentrional dels paisatges mediterranis, dominats per pinedes i per la màquia del garric i el margalló. A les parts més altes del massís, predominava l'alzinar, encara que darrerament ha estat substituït per bosc de pi blanc, per brolles de bruc d'hivern, per pastures seques, etc. A la manca de pluja només s'ha pogut adaptar una fauna resistent.

Els principals de cultius han estat, tradicionalment, la vinya i els cereals. El període dels segles XVIII-XIX fou el de màxima expansió agrícola en coincidir amb la liberalització del comerç a Amèrica. Els ports de Vilanova i la Geltrú i Sitges, començaren a viure una gran activitat i la forta demanda afavorí l'expansió de conreus. Això comportà la construcció de barraques de pedra seca fetes pels propis margers i pagesos. El desastre de la fil·loxera, a la fi del segle XIX, frenà l'expansió de la vinya i començà a ésser substituïda pels cereals, els garrofers, l'olivera i els ametllers, iniciant el declivi en les construccions de pedra seca.

### **Sant Pere de Ribes**

Sant Pere de Ribes és un municipi de la comarca del Garraf. Té una extensió de 40,71 Km<sup>2</sup>. Limita al nord amb els termes de Canyelles i d'Olivella; a l'est, també amb el d'Olivella; al sud, amb el de Sitges i la petita franja de la Mediterrània; i a l'oest, amb el municipi de Vilanova i la Geltrú. Dels 26 km de costa que té la comarca, una petita part de 658 m corresponen a Sant Pere de Ribes.

Sant Pere de Ribes es troba situat a la part meridional del massís del Garraf, que a la vegada representa l'extrem sud de la Serralada Litoral, en una zona on el relleu se suavitza i forma una depressió de sediments quaternaris, amb una sèrie de pujols i elevacions que configuren el paisatge: el Pedrell (75 m), el puig de les Pruelles (168 m), la penya del Bisbe (200 m), el pujol de les Codines (206 m), el Fons de l'Infern (211 m), la Savina (215 m), el puig de la Llebreta (238 m), el pla de Jorba (250 m), el Puig dels Sumidors (285 m), la penya Riscla (308 m) i el Montgròs (elevació màxima del terme municipal amb 359,2 m), situat al nord-oest, el qual fa de línia divisòria amb Canyelles.

El terreny del terme de Sant Pere de Ribes és bàsicament argilós, format per la descomposició d les roques calcàries dels pujols de les rodalies, sobretot del Montgròs. La riera de Ribes ha anat excavant aquest terreny argilós i ha format les anomenades *timbes*, entre les quals destaquen les de Sant Pau, can Fontanals, can Coll, can Quadres de la Timba, ca l'Escolà i el Ralet.

A la zona de ponent, entre el nucli de Sota-Ribes i la masia de can Climent, hi ha sorra del Miocè, anomenada sauló, una de les riqueses naturals del municipi, que s'utilitza per la fabricació de vidre, ceràmica, ciment i foneria en general, entre altres aplicacions.

L'esment més antic sobre el topònim Ribes, es documenta en la carta de franqueses i poblament d'aquest terme, datada el 6 de maig de l'any 990. En aquesta carta, signada pel bisbe Vives, es diu literalment: “[...] *castrum nuncupatum Bello loco qui vocitantur Ribas*”, que en català és “*castell anomenat Bell-lloc que té també el nom de Ribes*”.

Pel que fa a l'origen del nom Ribes, Josep Balari i Jovany, en el seu treball *Orígenes històrics de Catalunya* (1897), relaciona el nom de *riba* amb el llatí RIPA, que vol dir 'vora', 'costa' i que en català, a més d'aquests significats, també vol dir marge, cinglera o 'lloc escarpat', cosa que el fa sinònim de timba. En aquest sentit, s'ha de destacar que en una carta del Papa Silvestre II en què amenaçava

d'excomunió Geribert si no se sotmetia a la seva autoritat, es parla del *castello de Ripa*, forma pseudoculta que va mantenir-se molts anys.

Considerant que el castell de Bell-lloc i el de Ribes són el mateix, es pot deduir que el castell de Ribes es deia així per la seva situació sobre les timbes que formen la riera de Ribes i el torrent de l'Espluga. El nom de *Sota-ribes* indica, segons això, que aquest nucli està situat *sota les timbes*.

En el text en llatí de la carta de franqueses de Ribes, apareix aquest mot amb la terminació plural –*as*, grafia que reapareix l'any 1039 en el document en què Folc Geribert, fill de Geribert, va retornar al bisbe de Barcelona el castell de Ribes. La terminació –*es* ja es constata l'any 1057 en el document pel qual es bisbe Guislabert i Mir Geribert infeuden el castell de Miralpeix a Arnau Arluví i en què es parla del *castro Ribes*.

Pel que fa a l'actual topònim de *Sant Pere de Ribes*, cal esmentar que en la carta de franqueses de Puigmoltó i Llop Sanç de l'any 1333 es diu literalment: *Castrum Vetus de Rippis, ecclesie Sancti Petri di Rippis i villa de Rippis*, i és aquí on per primera vegada es parla de l'església de Sant Pere de Ribes.

A partir de l'any 1714, un cop finalitzada la Guerra de Successió, Ribes va passar a ser oficialment *San Pedro de Ribas*, i va continuar amb aquest nom fins l'any 1936, en què la Generalitat de Catalunya va declarar que el terme s'havia de dir *Sant Pere de Ribes*, recalcant que *Ribes* és la part més important del topònim i que *Sant Pere* s'hi afegeix per diferenciar-lo de Ribes de Freser. El 1937 la Generalitat va aprovar, a petició de l'Ajuntament, que el poble s'anomenés *Ribes del Penedès*. Després de la Guerra Civil el nom de Ribes va tornar a ser *San Pedro de Ribas*, fins que arribada la democràcia es va normalitzar la denominació vigent.

### 3. Localització del patrimoni cultural.

#### 3.1. Relació dels elements del patrimoni cultural inventariats i catalogats.

##### 3.1.1. Béns culturals interès nacional

Es relaciona a continuació el catàleg de Béns Culturals d'Interès Nacionals (BCIN) existents pels entorns de l'àrea afectada pel projecte de **L.S.M.T. a nou C.T.C. i L.S.B.T. de subministrament a nou centre de telecomunicacions de Can Lloses a Sant Pere de Ribes (Garraf)**.

No existeix cap element amb aquesta catalogació als entorns del projecte de **L.S.M.T. a nou C.T.C. i L.S.B.T. de subministrament a nou centre de telecomunicacions de Can Lloses a Sant Pere de Ribes (Garraf)**.

##### 3.1.2. El patrimoni arqueològic

Es relaciona a continuació el catàleg de Jaciments Arqueològics (JA) existents pels entorns de l'àrea afectada pel projecte de **L.S.M.T. a nou C.T.C. i L.S.B.T. de subministrament a nou centre de telecomunicacions de Can Lloses a Sant Pere de Ribes (Garraf)**:

##### **JA LA CREUETA** (Veure documentació gràfica) (Foto 1)

Es troba a uns 300 m al sud/sud-oest de Ca l'Almirall de la Font, prop de la confluència de dos carrers sense asfaltar i sota la línia d'alta tensió. Les restes fins al moment conegudes pertanyen a un únic fons de cabana que ocupava una àrea d'uns 20 m<sup>2</sup>, en el quals van recollir-se uns 384 fragments de ceràmica a mà molt fragmentada, amb cordons, mugrons i incisions que permeten datar-lo del bronze antic (1800-1500 aC). A més, es va recuperar sílex, un fragment de molí, una dent de fauna, dues petxines i un fragment de granit. Durant la revisió de la Carta Arqueològica a l'any 2002 s'hi va trobar en superfície ceràmica a mà de color marró amb un desgredant de partícules blanquinoses. Durant la prospecció arqueològica que hem pogut realitzar, s'ha comprovat que encara hi ha restes de material ceràmic en superfície, només entorn a l'àrea excavada a l'any 1974.

Atès que aquest fons de cabana no ha estat excavat –només es van recuperar els materials arqueològics existents al nivell superficial del terreny- i que és possible que existeixi al voltant algun altre fons de cabana o estructura arqueològica associada (Veure Cartografia i plànols).



### 3.1.3. El patrimoni arquitectònic

Es relaciona a continuació el catàleg d'elements del Patrimoni Arquitectònic (PA) existents pels entorns de l'àrea afectada pel projecte de **L.S.M.T. a nou C.T.C. i L.S.B.T. de subministrament a nou centre de telecomunicacions de Can Lloses a Sant Pere de Ribes (Garraf)**:

#### **PA Ca l'Almirall de la Font.** (Veure documentació gràfica) (Foto 2)

Es situa al carrer Milà núm. 1 de la urbanització Can Lloses. Masia situada en una zona de feixes sobre l'antic camí de Sitges a Olivella, actualment dins de la urbanització de Can Lloses. És un edifici aïllat de planta basilical i tres crugies. Consta de planta baixa, pis i golfes i té la coberta a dues vessants amb el carener perpendicular a la façana. El frontis es compon simètricament segons tres eixos, definits amb obertures d'arc pla arrebossat, excepte el portal d'arc de mig punt adovellat i les dues finestres de les golfes d'arc rebaixat. La clau del portal es troba gravada amb la següent inscripció: "AVE MARIA / JOSEPH ALMIRALL/ U FEU ALS 22 DE JURIOL 1800". Les façanes laterals presenten diverses obertures d'arc pla arrebossat disposades de forma aleatòria, així com un portal d'arc rebaixat ceràmic de factura moderna a la façana de garbí. A la façana posterior hi ha adossats diversos cossos superposats, constituint un volum de quatre nivells d'alçat i amb un altell (que funciona com a caixa d'escala) que sobresurt respecte la resta de la construcció.

Els cossos es prolonguen per les façanes laterals, el de garbí fins a tocar a un antic corral, del qual en resten dos arcs de mig punt de pedra. Al cos s'hi han fet diverses obertures de factura moderna, entre les que hi ha un gran portal d'arc escarser ceràmic. El cos de xaloc s'obre amb un portal d'arc escarser ceràmic amb brancals de pedra. Els murs estan acabats amb pedra vista, llevat de l'emmarcament de les obertures, que es troba arrebossat i pintat de color blanc. La masia ha estat reformada en la seva totalitat per habilitar-la com a casa rural, tot i que s'han mantingut bona part dels elements constructius i decoratius originals. A la crugia esquerra hi havia hagut la capella del mas, coberta amb volta catalana, la qual ha estat reformada i unida a la sala de l'entrada. Aquest espai, com la majoria de sostres de la planta baixa casa, està cobert amb volta de creueria.

Entre les estances en destaca la llar de foc, les piques de pedra, l'alcova compartimentada, el forn de pa, les portes i part del mobiliari antic. Pel que fa a la planta semisoterrani, s'hi conserven diversos elements relacionats amb la producció de vi, com són el celler, els cups i les premses, que recorden a les del celler de la propera masia de Can Pere de la Plana. Davant la façana de gregal, situat en una cota inferior, hi ha un cos annex obert amb un arc parabòlic, també emmarcat de color blanc. Els últims masovers hi van viure fins l'any 1979. Més endavant, va ser restaurada per habilitar-la com a allotjament rural de luxe.

La masia de Ca l'Almirall de la Font es troba dins del Pla General d'Ordenació Urbana de l'any 1982 (Llei 9/93 Patrimoni Cultural Català) amb categoria de Bé Cultural d'Interès Local (BCIL).

## 4. Prospecció arqueològica preventiva.

### 4.1. Mètode emprat en el treball de camp

Entre els dies 22 al 25 d'agost de 2011 s'ha dut a terme una **Prospecció Arqueològica Superficial** a l'àrea afectada pel **L.S.M.T. a nou C.T.C. i L.S.B.T. de subministrament a nou centre de telecomunicacions de Can Lloses a Sant Pere de Ribes (Garraf)**. Aquesta prospecció anava encaminada a localitzar noves restes de materials arqueològics en superfície i diferents elements patrimonials, amb l'objectiu de poder fer una valoració sobre la possible afectació del projecte sobre els mateixos. A la vegada, també es procedia a comprovar la localització, delimitació i possible afectació de tots aquells elements del patrimoni cultural que ja es troben inventariats i/o catalogats en els diferents catàlegs existents. (Veure documentació gràfica)

La prospecció superficial s'ha realitzat sota la direcció de l'arqueòleg Jordi Ramos Ruiz de l'empresa ATICS SL, seguint el procediment establert pel Decret 78/2002, de 5 de març de 2002, del Reglament de protecció del patrimoni arqueològic i paleontològic. Durant la prospecció arqueològica es va comptar amb la col·laboració de l'arqueòleg territorial Magí Miret i Mestre per avaluar el jaciment arqueològic de la Creueta.



*Imatge que mostra alguns fragments ceràmics del jaciment prehistòric de la Creueta que es troben en superfície.*

S'ha procedit a prospectar les zones afectades pel projecte d'infraestructures. Amb aquesta finalitat es van establir 2 àrees de prospecció (**AP**), corresponent cada una d'elles a les zones on es te previst realitzar les línies subterrànies. (Veure documentació gràfica)

Per dur a terme la prospecció, s'ha inspeccionat sobre el terreny les zones que s'havien establert amb anterioritat fins recórrer tota la superfície a estudiar, alhora que s'omplia una fitxa amb els resultats. Si en una àrea de prospecció es constata la presència de materials arqueològics susceptibles d'indicar l'existència d'un jaciment, es determinava el camp o la zona on s'havia documentat el material com a Zona d'Expectativa Arqueològica (**ZEA**). Durant aquestes tasques de prospecció no s'ha delimitat cap ZEA.

Les edificacions, béns immobles i elements patrimonials localitzats durant la prospecció, que no es troben catalogats a l'Inventari del Patrimoni Arquitectònic de la Generalitat de Catalunya i/o als diferents catàlegs municipals però que podrien tenir certa rellevància històrica i/o arquitectònica, s'han identificat amb les sigles **ED**. Així, no ha estat possible localitzar cap ED.

## 4.2. Resultats de la Prospecció Superficial.

### ÀREES DE PROSPECCIÓ (AP)

#### ÀREA DE PROSPECCIÓ 1 (AP 1):

L'àrea de prospecció correspon de l'inici de la línia de mitjana tensió que discorre des del carrer del Margalló a la urbanització de Can Pere de la Plana, a l'est del Fondo de l'Almirall, fins al camí que puja, a l'a intersecció amb l'avinguda d'Olesa de Bonesvalls de Can Lloses - Can Marcer. La UTM d'inici correspon a X: 399518,5 i Y: 4570936,4 i la final a la UTM: 399297,5 i Y: 4570910,9.

La línia subterrània projectada s'iniciarà a la vorera del carrer del Margalló –cantó oest- en direcció nord fins a la intersecció on hi ha el camí en direcció a Ca l'Almirall de la Font. Aquest, correspon a un camí condicionat, on aflora la roca mare i en part cimentat per a l'estabilitat del terreny. La rasa subterrània es projecta pel vial fins al creuament amb el camí que puja al turonet al sud-oest de Ca l'Almirall de la Font. Es tracta d'una zona rural amb presència de vinya, i d'antics garrofers, amb l'aflorament de la roca calcària en tot el vial. Així ho indica el terreny prospectat, com també els talussos inspeccionats durant l'actuació arqueològica. (Veure documentació gràfica) (Foto 3 a 12)

**A l'Àrea de Prospecció 1 (AP 1) s'hi localitza el PA/BCIL Ca l'Almirall de la Font, però no s'han localitzat noves restes arqueològiques (ni bens mobles ni immobles).**

#### ÀREA DE PROSPECCIÓ 2 (AP 2):

L'àrea de prospecció inclou el projecte de la construcció de la línia de baixa tensió, on una part es troba relacionada amb la línia de mitja tensió. Correspon al vial que puja al turonet ubicat al sud-oest de la masia de Ca l'Almirall de la Font, que creua l'avinguda d'Olesa de Bonesvalls de la urbanització Can Lloses fins al Centre de Telecomunicacions. El camí d'accés a la nova antena de telecomunicacions voreja la propietat de la finca de Ca l'Almirall de la Font, propietat de Southern Road SL., que correspon a un vial que puja fins a la línia aèria "Sant Boi-Reus" existent -competència de l'empresa Endesa-.

L'obra constructiva correspon a una línia subterrània que segueix el camí existent, vorejant unes antigues terrasses, actualment no cultivades, amb presència de vegetació arbustiva i pins. El camí presenta l'aflorament de la roca calcària en tot el tram afectat, malgrat que afecta l'àrea d'expectativa arqueològica de la Creueta. (Veure documentació gràfica) (Foto 13 a 25)

**A l'Àrea de Prospecció 2 (AP 2) s'hi localitza el JA La Creueta, però no s'han localitzat noves restes arqueològiques (ni bens mobles ni immobles).**

### **4.3. Conclusions d'interès arqueològic**

La prospecció superficial realitzada als terrenys afectats pel **Projecte de L.S.M.T. a nou C.T.C. i L.S.B.T. de subministrament a nou centre de telecomunicacions de Can Lloses a Sant Pere de Ribes (Garraf)**, ha permès comprovar l'existència de restes arqueològiques en superfície, acotant i delimitant el jaciment arqueològic de la Creueta.

S'ha procedit a prospectar les zones afectades pel projecte de les línies subterrànies i el Centre de Telecomunicacions. Amb aquesta finalitat es van establir 2 àrees de prospecció (AP). Aquest treball va estar realitzat pels arqueòlegs d'ATICS SL, que examinaren els diferents camps, camins i zones de bosc, que, a partir del projecte, es veuran afectats o el seu entorn més immediat. El jaciment arqueològic catalogat i conegut com la Creueta, gràcies a l'estudi del terreny amb l'arqueòleg territorial Magí Miret i Mestre s'ha pogut establir el perímetre on es va excavar al 1974. Malgrat l'àrea delimitada en aquest any, el jaciment presenta una àrea d'expectativa arqueològica àmplia, a la Carta Arqueològica del Servei d'Arqueologia i Paleontologia del Departament de Cultura de la Generalitat de Catalunya, així com a l'Inventari d'Àrees d'Expectativa Arqueològica del Pla General d'Ordenació Urbana de Sant Pere de Ribes aprovat el 18 de juliol de 2001 –identificat amb el codi A4-.

Durant aquesta prospecció no s'han documentat construccions i/o edificis rellevants no catalogats (ED).

Les dades obtingudes durant la prospecció superficial i presentades a l'estudi, ens permetran adoptar les mesures correctores adients per tal de no afectar el patrimoni ja documentat, i evitar la destrucció de noves restes que poguessin aparèixer.

## 5. Afectació i mesures correctores sobre el patrimoni cultural.

Tots aquests elements del Patrimoni Arqueològic i Arquitectònic s'han classificat en funció del grau de protecció de l'element patrimonial (BCIN/ JA / PA) segons la Llei (9/1993, Llei del Patrimoni Cultural Català). Per tant cada un d'ells presenta un Nivell de Sensibilitat d'acord amb aquesta protecció. La divisió és la següent:

- Aquells elements del **Patrimoni Arqueològic i Arquitectònic que estan declarats BCIN** (Bé Cultural d'Interès Nacional), segons la Llei 9/1993, Llei del Patrimoni Cultural Català). Els elements patrimonials amb aquesta catalogació reben la més alta protecció, segons la citada legislació.

Els seu Nivell de Sensibilitat és **Molt Alt** i, conseqüentment, es produiria una pèrdua permanent d'aquest patrimoni, sense cap possible recuperació, ni amb l'aplicació de mesures protectores o correctores.

No existeix cap element amb aquesta catalogació a les proximitats de l'àrea afectada pel **Projecte de L.S.M.T. a nou C.T.C. i L.S.B.T. de subministrament a nou centre de telecomunicacions de Can Lloses a Sant Pere de Ribes (Garraf)**.

- Aquells elements del **Patrimoni Arqueològic** que estan catalogats i per tant protegits segons la Llei 9/1993, Llei del Patrimoni Cultural Català. Degut a aquest grau de protecció, cadascun d'aquests elements té un Nivell de Sensibilitat Alt i el seu entorn més immediat un nivell de Sensibilitat Moderat. És per això que s'haurien d'aplicar mesures correctores o protectores severes.

### JA La Creueta

Tot i que l'àrea d'expectativa arqueològica correspon a un espai gran, la prospecció arqueològica ha resseguit tot el perímetre afectat. A partir d'aquestes tasques, es considera que l'escassetat de sediment i l'aflorament de la roca mare (estrat geològic) fan difícil l'aparició de restes arqueològiques en un terreny que va estar rebaixat durant la fase de la construcció de la futura urbanització. Malgrat tot, el traçat de les infraestructures de la línia subterrània de baixa tensió afectarien l'àrea d'expectativa.

Per tant, s'ha de preveure l'aplicació de **Mesures Correctores intenses** que consistiran en:

- ✓ Evitar qualsevol afectació directa sobre aquest Jaciment catalogat i preservar-lo de tota afectació derivada de l'obra (abocadors, abassegaments temporals, etc.).
- ✓ Seguiment/control arqueològic dels moviments de terra que es facin pels voltants, durant **la fase d'execució de les obres**. Principalment a l'àrea sota la línia elèctrica, a tocar l'indret que va ser excavat al 1974 (Veure Cartografia i plànols).

- ✓ D'aquesta manera es determinarà la presència o no d'estructures arqueològiques al subsòl, així com la seva potència estratigràfica, tipologia i grau de conservació (tot i que tal com ja hem esmentat anteriorment, es considera que l'escassetat de sediment i l'aflorament de l'estrat geològic fan difícil l'aparició de restes arqueològiques)
  
- Aquells elements del **Arquitectònic que estan catalogats** i per tant protegits segons la llei 9/1993, Llei del Patrimoni Cultural Català. Degut a aquest grau de protecció, cadascun d'aquests elements té un Nivell de Sensibilitat **Alt**. És per això que hauran d'aplicar-se mesures correctores o protectores severes.

#### **PA (BCIL)Ca l'Almirall de la Font**

Aquest element, no es veu directament afectat per les obres del **Projecte de L.S.M.T. a nou C.T.C. i L.S.B.T. de subministrament a nou centre de telecomunicacions de Can Lloses a Sant Pere de Ribes (Garraf)**.

#### **Mesures Correctores:**

- ✓ Evitar qualsevol afectació directa sobre aquest element i preservar-lo de tota afectació derivada de l'obra (abocadors, abassegaments temporals, etc.).
  
- Aquells elements patrimonials (Zones d'Expectativa Arqueològica / Edificacions no catalogades) documentats com a conseqüència de la prospecció arqueològica preventiva (segons el procediment establert pel Decret 78/2002, del 5 de març de 2002, del Reglament de protecció del patrimoni arqueològic i paleontològic).

No existeix cap element amb aquesta catalogació a les proximitats de l'àrea afectada pel **Projecte de L.S.M.T. a nou C.T.C. i L.S.B.T. de subministrament a nou centre de telecomunicacions de Can Lloses a Sant Pere de Ribes (Garraf)**.

Tanmateix, també cal tenir present que aquest estudi sobre l'Impacte Patrimonial ha estat realitzat a partir solament de dades arqueològiques i arquitectòniques conegudes i també d'una prospecció arqueològica a nivell superficial. El descobriment de nous jaciments arqueològics i paleontològics només es podrà realitzar a partir de l'estudi concret del subsòl, no coneixent mai *a priori* el que resta amagat en ell i per tant no hem de descartar l'aparició de noves restes durant la realització de les obres.

És per això que creiem necessari **aplicar mesures correctores** d'abast més general que consistiran en:

- Efectuar un control arqueològic durant els moviments de terres en tots els seus aspectes (desbrossament, excavacions, obertures de camins d'accés a l'obra, etc.). D'aquesta manera es determinarà la presència o no d'estructures arqueològiques al subsòl, així com la seva potència estratigràfica, tipologia i grau de conservació.

## 6. Documentació gràfica

### 6.1. Fotografies dels elements inventariats/catalogats



Foto 1: JA LA Creueta.





Foto 2: PA (BCIL) Ca l'Almirall de la Font.

## 6.2. Fotografies de les àrees de prospecció (AP)



Foto 3: AP 1, inici de la línia subterrània mitja tensió, al carrer del Margalló a la urbanització Can Pere de la Plana.



Foto 4: AP 1, vista de la vorera del carrer del Margalló per on està projectada la línia subterrània.



Foto 5: AP 1, creuament del carrer del Margalló amb el camí en direcció a Ca l'Almirall de la Font.



Foto 6: AP 1, camí d'accés en direcció a Ca l'Almirall de la Font.



Foto 7: AP 1, detall del vial i talús on aflora la roca calcària.



Foto 8: AP 1, camí al seu pas per sota de Ca l'Almirall de la Font.



Foto 9: AP 1, vial en direcció sud després del seu pas per Ca l'Almirall de la Font.



Foto 10: AP 1, entrada sud a la masia de Ca l'Almirall de la Font.



Foto 11: AP 1, vista general del vial i el talús amb el terreny geològic documentat.



Foto 12: AP 1, intersecció entre l'avinguda d'Olesa de Bonesvalls i el camí que puja cap al turó al sud-oest de Ca l'Almirall de la Font.



Foto 13: Inici de l'AP 2..



Foto 14: AP 2, detall del talús on es pot veure el nivell geològic.



Foto 15: AP 2, camí en direcció sud que puja al nou centre de telecomunicacions.





Foto 16: AP 2, vista general on està prevista la construcció del C.T.C.



Foto 17: AP 2, vial d'accés en direcció sud.



Foto 18: AP 2, camí d'accés amb l'aflorament de la roca calcària.



Foto 19: AP 2, camí amb l'aflorament de la roca en direcció nord.



Foto 20: AP 2, camí en direcció nord.



Foto 21: AP 2, camí en direcció nord abans de l'últim revolt cap a la nova antena de telecomunicacions.



Foto 22: AP 2, camí accés a la nova antena de telecomunicacions.



Foto 23: AP 2, camí d'accés a la nova antena de telecomunicacions vorejat de pins.



Foto 24: AP 2, últim tram de la línia subterrània baixa tensió abans de la instal·lació de la nova antena de telecomunicacions.



Foto 25: AP 2, final de la línia subterrània de baixa tensió on s'instal·larà una nova antena de telecomunicacions.

## 7. Bibliografia

DD.AA (1990), *Catàleg de Monuments i Conjunts Històrico-Artístics de Catalunya*, Generalitat de Catalunya, Departament de Cultura.

MIRET, J. (1993). "Jaciments prehistòrics a l'aire lliure del massís de Garraf", *Olerdulae*, gener-desembre, Vilafranca del Penedès, , pàg. 131-142.

ROIG, P. (2000). *Masies del Garraf 2*, El Cep i la Nansa i Consell Comarcal del Garraf, Vilanova i la Geltrú.

VIRELLA, X. (1973). "Restes neo-eneolítics en terme de St. Pere de Ribes", *Agrupació Excursionista Talaia*, Circular per als socis, desembre, Vilanova i la Geltrú.

VIRELLA, X. (1974). "Nous jaciments arqueològics en terme de Ribes", *Eco de Sitges*, 6 de gener, Sitges.

VIRELLA, X. (1974). "Resum d'un any d'activitat del Grup d'Investigacions Arqueològiques Talaia", *Villanueva y la Geltrú*, *Semanario de Información Local*, 12 de gener, Vilanova i la Geltrú.

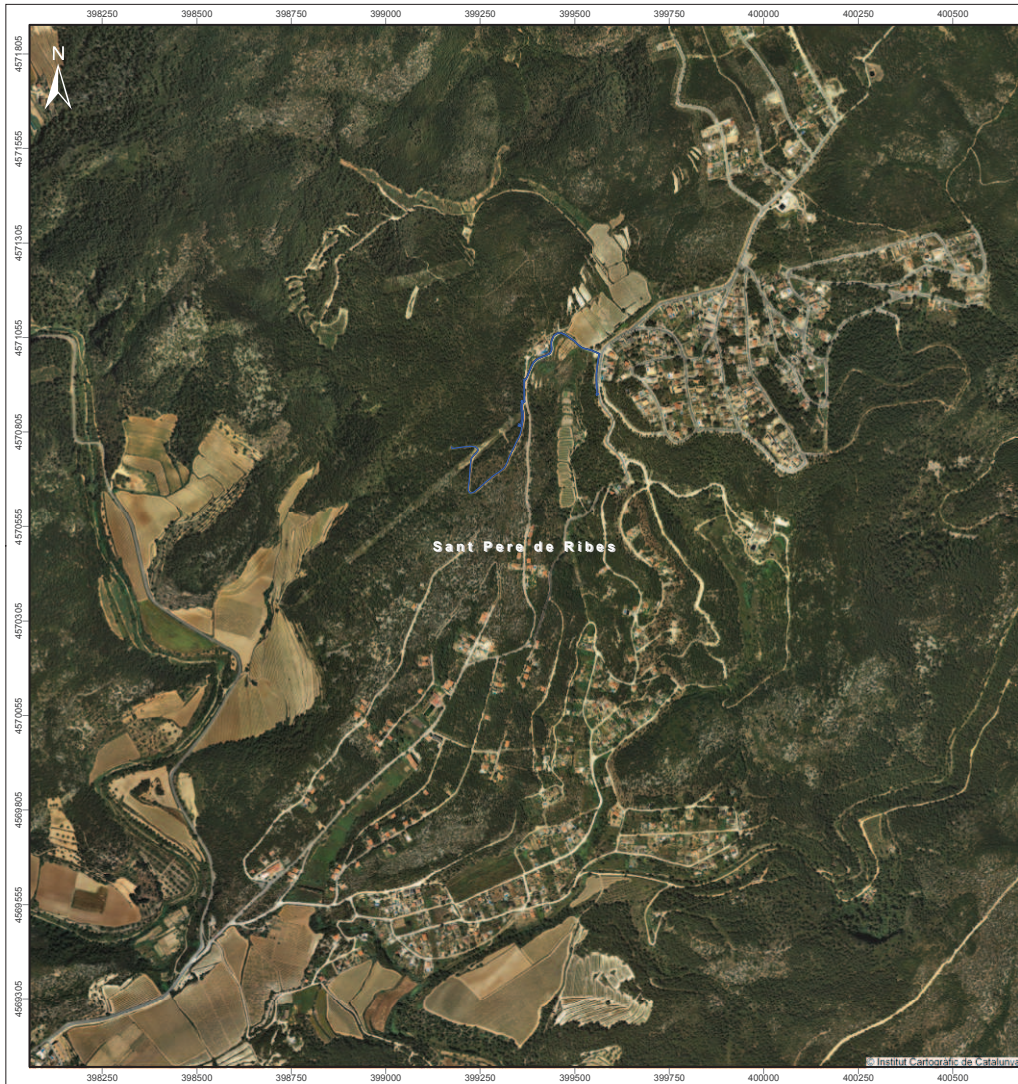
## 8. Netgrafia

[http://ca.wikipedia.org/wiki/Sant\\_Pere\\_de\\_Ribes](http://ca.wikipedia.org/wiki/Sant_Pere_de_Ribes)

<http://patrimonicultural.diba.cat>

<http://www.poblesdecatalunya.cat>

## **Annex 1: Cartografia i plànols**



**LOCALITZACIÓ GEOGRÀFICA**

**NOM DEL PROJECTE:**  
 Projecte de la LSMT, CT i LSBT a nou centre de telecomunicacions a Sant Pere de Ribes. Can Lloses.

**MUNICIPI:**  
 Sant Pere de Ribes

**COMARCA:**  
 el Garraf

**PROVÍNCIA:**  
 Barcelona



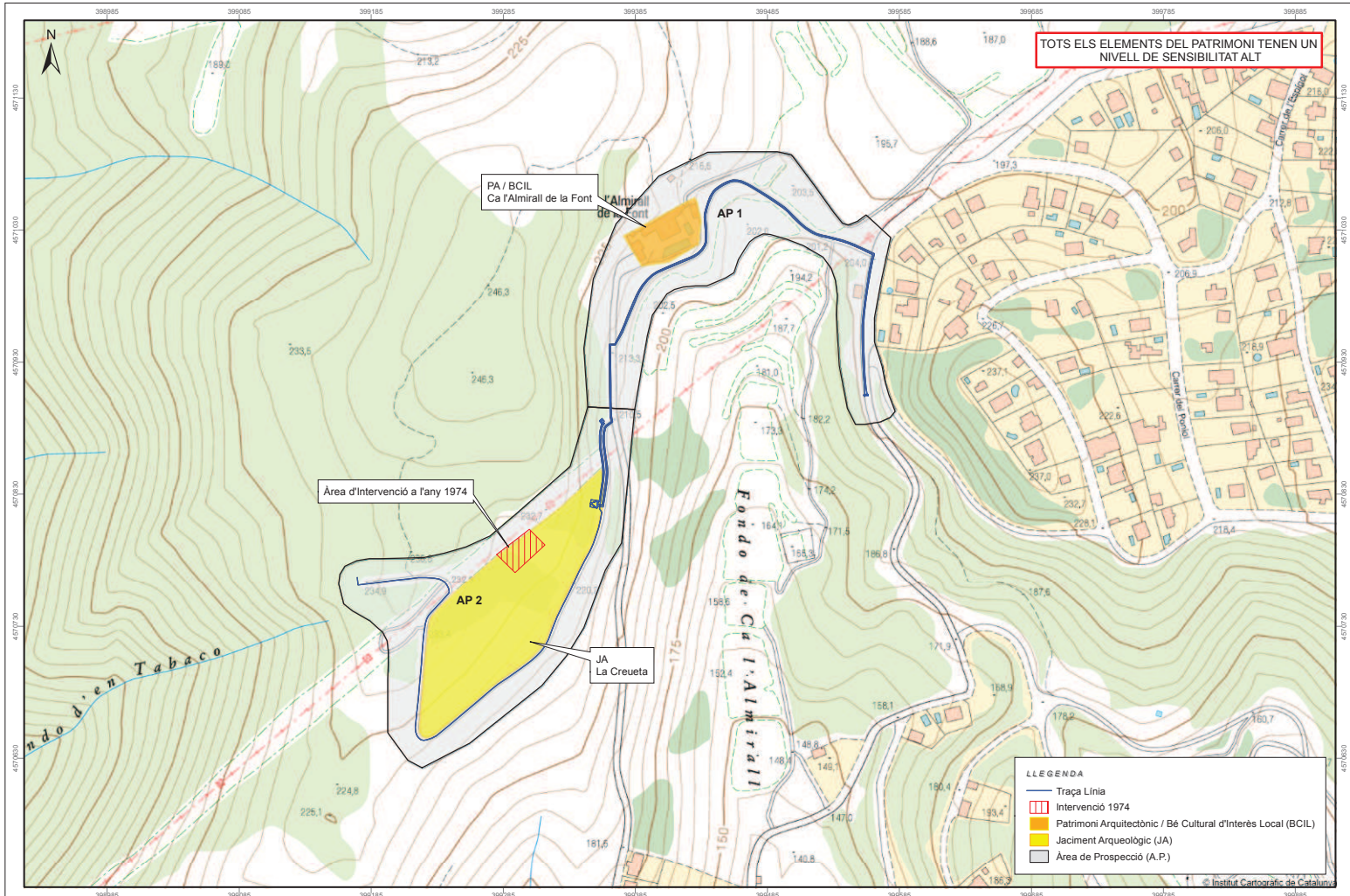
Escala Numérica 1:10.000



DISENY I ELABORACIÓ: ALEX MORENO  
 BASE CARTOGRÀFICA: INSTITUT CARTOGRÀFIC DE CATALUNYA  
 PROJECCIÓ UTM PLUS 31N AMB DATUM EUROPEU DE 1960 (PARÀMETRES ICCUB)

PLÀNOL NÚM.: 1  
 FULL 1 DE 2





	TÍTOL DEL PROJECTE: Projecte de la LSMT, CT i LSBT a nou centre de telecomunicacions a Sant Pere de Ribes. Can Lloses.	ARQUEÒLEG: Jordi Ramos	CARTOGRAFIA: Alex Moreno	ESCALES: 1:2.500 <small>NUMÈRICA   GRÀFICA</small>	NOM DEL PLÀNOL: Resultat de la prospecció arqueològica. Elements del Patrimoni Cultural	DATA: agost 2011 NÚMERO: 2 PÀGINA NÚM: 2 PÀG. 2 DE 2
--	---	---------------------------	-----------------------------	--	---	--

## **Annex 2: Fitxes de la prospecció superficial**

**Projecte de la L.S.M.T., C.T. i L.S.B.T. a nou Centre de Telecomunicacions a Sant Pere de Ribes**

ATICS SL

Àrea de prospecció: 01

Zona d'expectativa arqueològica:

Municipi: Sant Pere de Ribes

Comarca: Garraf

Data: 22/08/2011

Visibilitat bona       Visibilitat regular       Visibilitat dolenta

**Ús del sòl:**

Camps de conreu       Terrasses       Erm       Bosc       Zona urbana

Altres

**Condicions dels camps en el moment de realitzar la prospecció:**

Llaurat       Sembrat       Germinat       Adult       Segat       Abandonat / no treballat

Indicis de rebaixos de terra

Abocaments moderns

**Localització de restes arqueològiques:**

Negativa

Positiva

Ceràmica

Material lític

Metall

Os

Material constructiu

Elements arquitectònics

Altres restes:

Descripció / cronologia:

**Localització d'estructures arqueològiques:**

Sí

No

Tipus d'estructures:

Positives

Negatives

Cronologia / descripció

**Observacions:**

L'àrea de prospecció correspon de l'inici de la línia de mitjana tensió que discorre des del carrer del Margalló a la urbanització de Can Pere de la Plana, a l'est del Fondo de l'Almirall, fins al camí que puja, a l'a intersecció amb l'avinguda d'Olesa de Bonesvalls de Can Lloses - Can Marcer. La UTM d'inici correspon a X: 399518,5 i Y: 4570936,4 i la final a la UTM: 399297,5 i Y: 4570910,9.

La línia subterrània projectada s'iniciarà a la vorera del carrer del Margalló –cantó oest- en direcció nord fins a la intersecció on hi ha el camí en direcció a Ca l'Almirall de la Font. Aquest, correspon a un camí condicionat, on aflora la roca mare i en part cimentat per a l'estabilitat del terreny. La rasa subterrània es projecta pel vial fins al creuament amb el camí que puja al turonet al sud-oest de Ca l'Almirall de la Font. Es tracta d'una zona rural amb presència de vinya, i d'antics garrofers, amb l'aflorament de la roca calcària en tot el vial. Així ho indica el terreny prospectat, com també els talussos inspeccionats durant l'actuació arqueològica.

A l'Àrea de Prospecció 1 (AP 1) s'hi localitza el PA/BCIL Ca l'Almirall de la Font, però no s'han localitzat noves restes arqueològiques (ni bens mobles ni immobles).

Àrea de prospecció: 02

Zona d'expectativa arqueològica:

Municipi: Sant Pere de Ribes

Comarca: Garraf

Data: 22/08/2011

Visibilitat bona       Visibilitat regular       Visibilitat dolenta

**Ús del sòl:**

Camps de conreu       Terrasses       Erm       Bosc       Zona urbana

Altres

**Condicions dels camps en el moment de realitzar la prospecció:**

Llaurat       Sembrat       Germinat       Adult       Segat       Abandonat / no treballat

Indicis de rebaixos de terra

Abocaments moderns

**Localització de restes arqueològiques:**

Negativa

Positiva

Ceràmica

Material lític

Metall

Os

Material constructiu

Elements arquitectònics

Altres restes:

Descripció / cronologia:

Correspon al jaciment arqueològic de la Creueta. Material ceràmic no recollit.

**Localització d'estructures arqueològiques:**

Sí

No

Tipus d'estructures:

Positives

Negatives

Cronologia / descripció

**Observacions:**

L'àrea de prospecció inclou el projecte de la construcció de la línia de baixa tensió, on una part es troba relacionada amb la línia de mitja tensió. Correspon al vial que puja al turonet ubicat al sud-oest de la masia de Ca l'Almirall de la Font, que creua l'avinguda d'Olesa de Bonesvalls de la urbanització Can Lloses fins al Centre de Telecomunicacions. El camí d'accés a la nova antena de telecomunicacions voreja la propietat de la finca de Ca l'Almirall de la Font, propietat de Southern Road SL., que correspon a un vial que puja fins a la línia aèria "Sant Boi-Reus" existent -competència de l'empresa Endesa-.

L'obra constructiva correspon a una línia subterrània que segueix el camí existent, vorejant unes antigues terrasses, actualment no cultivades, amb presència de vegetació arbustiva i pins. El camí presenta l'aflorament de la roca calcària en tot el tram afectat, malgrat que afecta l'àrea d'expectativa arqueològica de la Creueta.

A l'Àrea de Prospecció 2 (AP 2) s'hi localitza el JA La Creueta, però no s'han localitzat noves restes arqueològiques (ni bens mobles ni immobles).