



Memòria del seguiment de les obres de Puig Ballet

Eva Teixidor Frou



Avis legal

Aquesta obra està subjecta a una llicència Reconeixement-NoComercial-SenseObresDerivades 2.5 de Creative Commons. Se'n permet la reproducció, distribució i comunicació pública sempre que se'n citi el titular dels drets i no se'n faci un ús comercial. No es pot alterar, modificar o generar una obra derivada a partir d'aquesta obra. La llicència completa es pot consultar a <http://creativecommons.org/licenses/by-nc-sa/2.5/es/legalcode.ca>.

Emplaçament: Puig Ballet

Municipi: Pontós
Comarca: Alt Empordà

Campanya: 7-12 de Setembre del 2000

Director tècnic: Eva Teixidor Frou

ÍNDEX :

	Pàg.
1. Descripció del treballs realitzats.....	2
1.1. Causes del seguiment de les obres.....	2
1.2. Objectius.....	2
1.3. Metodologia.....	2
2. Resultats del seguiment	4
3. Documentació gràfica.....	5
3.1. Planimetria.....	5
3.2. Registre fotogràfic.....	8
3.3. Registre de diapositives	12
4. Bibliografia.....	13

1. Descripció dels treballs realitzats

1.1. Causes del seguiment de les obres.

Entre el 7 i el 12 de setembre del 2000 , l'empresa Telivisió de Figueres ha dut a terme una sèrie d'obres necessàries per a la instal.lació d'una antena en el punt més alt del puig Ballet, a 142.91 m. d'altitud.

Aquest puig es troba al municipi de Pontós, a 800 m. del poblat ibèric de Mas Castellar de Pontós, aquest fet ha fet necessari un seguiment arqueològic de les obres. Aquest s'ha dut a terme en el període que s'han produït els aixecaments de terres.

Aquestes obres han consistit en l'obertura d'una rasa en el sòl d'una longitud aproximada de 800 m. Aquesta rasa partia del punt més alt del Puig Ballet fins ha arribar a una caseta de la llum, pròxima a Mas Castellar.

1.2. Objectius.

Els objectius d'aquest seguiment han estat :

- Controlar l'obertura del sòl i les terres circumdants per tal de protegir qualsevol vestigi arqueològic que pogués aparèixer.
- Documentar les zones afectades per tal de que quedi constància de la seva condició tant si és estèril com fructífera.

1.3. Metodologia.

En aquest seguiment arqueològic s'ha procedit de la manera següent:

- Control visual del treball de la màquina excavadora.
- Prospecció de la zona excavada durant el treball i després de la retirada de terres.
- Documentació de la rasa i situació planimètrica d'aquesta.

Donada la poca embargadura de les obres s'ha donat el cas de la manca total de planimetria per seguir la rasa, per això s'ha intentat fet una descripció detallada de la zona on passa la rasa i intentar situar-la geogràficament de la manera més precisa possible.

Per tal de facilitar la documentació s'ha dividit la part afectada en 3 zones d'intervenció per semblança topogràfica.

Zona 1 : Part més alta del turó. Lloc on s'hi ubicarà l'antena. Es tracta d'una zona boscosa. Primer s'hi ha dut a terme un desbrossament en un radi de 2m. Seguidament s'hi ha excavat una rasa de 2m x 2m i 2 m de profunditat.

Zona 2 : Tram de rasa que partint de la zona 1 travessa el bosc uns 400 m. fins a creuar-se amb la línia d'electricitat que travessa la part baixa del turó, on acaba aquesta segona zona. Aquesta rasa segueix fins al darrer moment un camí rural que porta des de la carretera principal fins al punt més alt del puig. Aquesta part de la rasa medeix d'ample 35- 40 cm, i té una profunditat de 40-50 cm.

Zona 3 : La zona 3 segueix paral.lela als pals d'electricitat per això la rasa gira 90 ° per salvar un petit desnivell i travessar un camp de conreu fins a arribar a una caseta de la llum situada en el camí d'accés a Mas Castellar.

Aquesta part de la rasa té una longitud de 300 m. d'amplada fa uns 35 cm, i té una profunditat de 0.9- 1 m. La rasa passa 4m. al sud del pal enumerat com a Pal 149, i a 2m. al sud del pal enumerat com a Pal 150.

2. Resultats del seguiment :

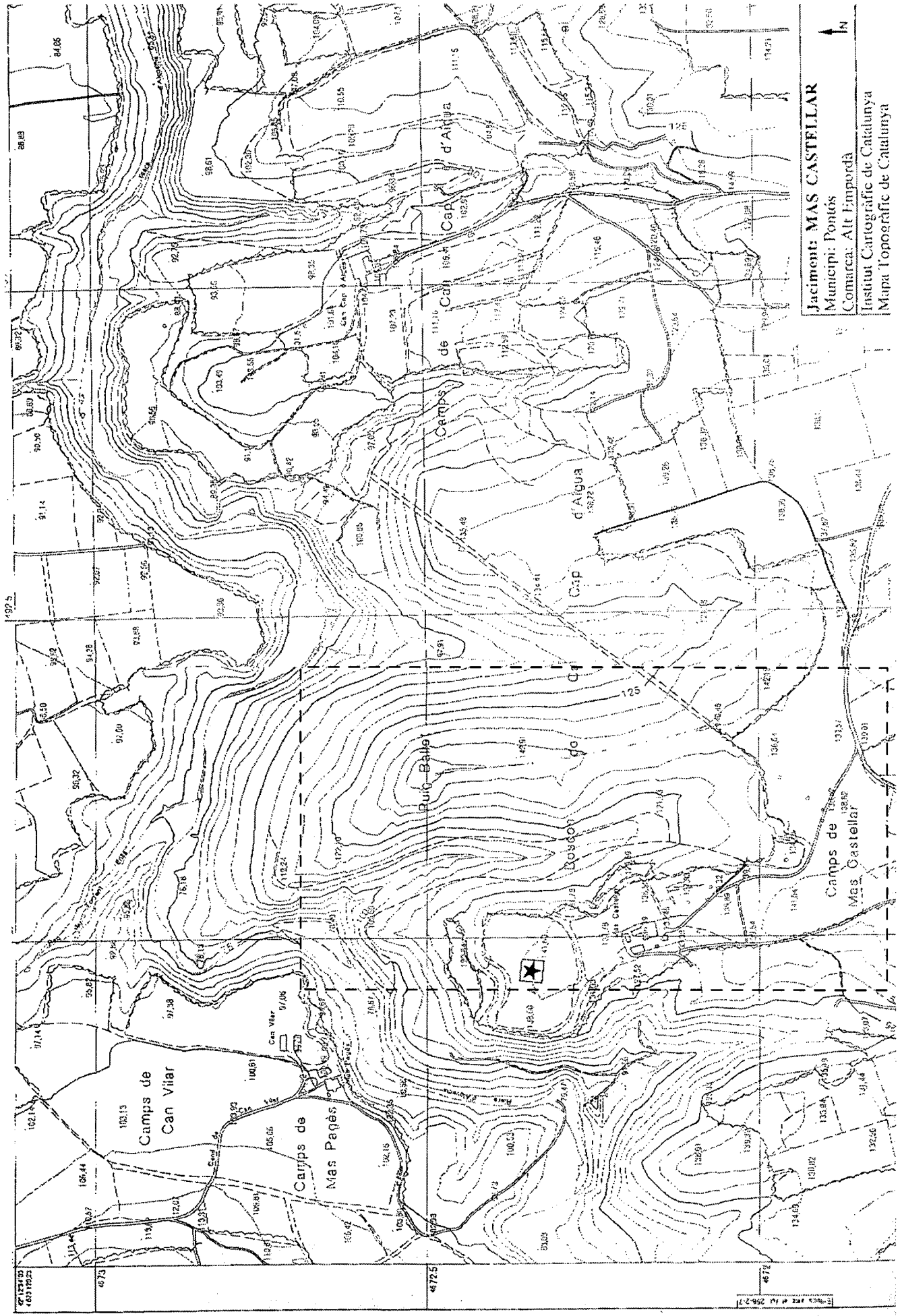
Després del seguiment , observació i prospecció de les intervencions, ens han donat els següents resultats :

- Zona 1: Capa superficial de terra vegetal de molt poca potència, uns 10 cm., seguida per una capa amb una potència d'uns 20 cm. de còdols de tamany mitjà i gran, ja que el puig forma part d'una antiga zona de terraplenament aluvial. Seguidament després d'una capa de terra molt argilosa s'arriba a la roca mare. En aquesta zona no s'ha trobat cap material ni vestigi arqueològic, per tant la podem considerar com a estèril.
- Zona 2: Zona molt semblant a la anterior. La rasa ha baixat a menys profunditat i no s'ha arribat a la roca mare. En algunes zones han aparegut roques sorrenques molt toves . Cal esmentar la troballa de tres fragments informes de tegula romana molt rodada, aquests s'han trobat en la prospecció visual prèvia a l'excavació, però aquesta no ha donat indici de cap més troballa. Donada la poca importància d'aquests fragments totalment desvinculats de la zona i per el seu mal estat, considerem aquesta zona com a estèril arqueològicament.
- Zona 3 : En aquesta zona el tipus de terreny ha canviat considerablement a l'anterior. Els primers 20-40 cm. depèn de la zona corresponen a terra de conreu molt treballada, i barrejada d'elements vegetals. Seguidament una petita capa de còdols . I els darrers 30- 40 cm. apareixia una capa d'argila en algunes zones molt compacta , humida i d'unroig pujat; mentre que en els darrers 100 m. més propers a la caseta l'argila era més marronosa i sorrenca de gra molt fi. No s'hi ha trobat cap material ni vestigi arqueològic, per tant també es considerada com a estèril.

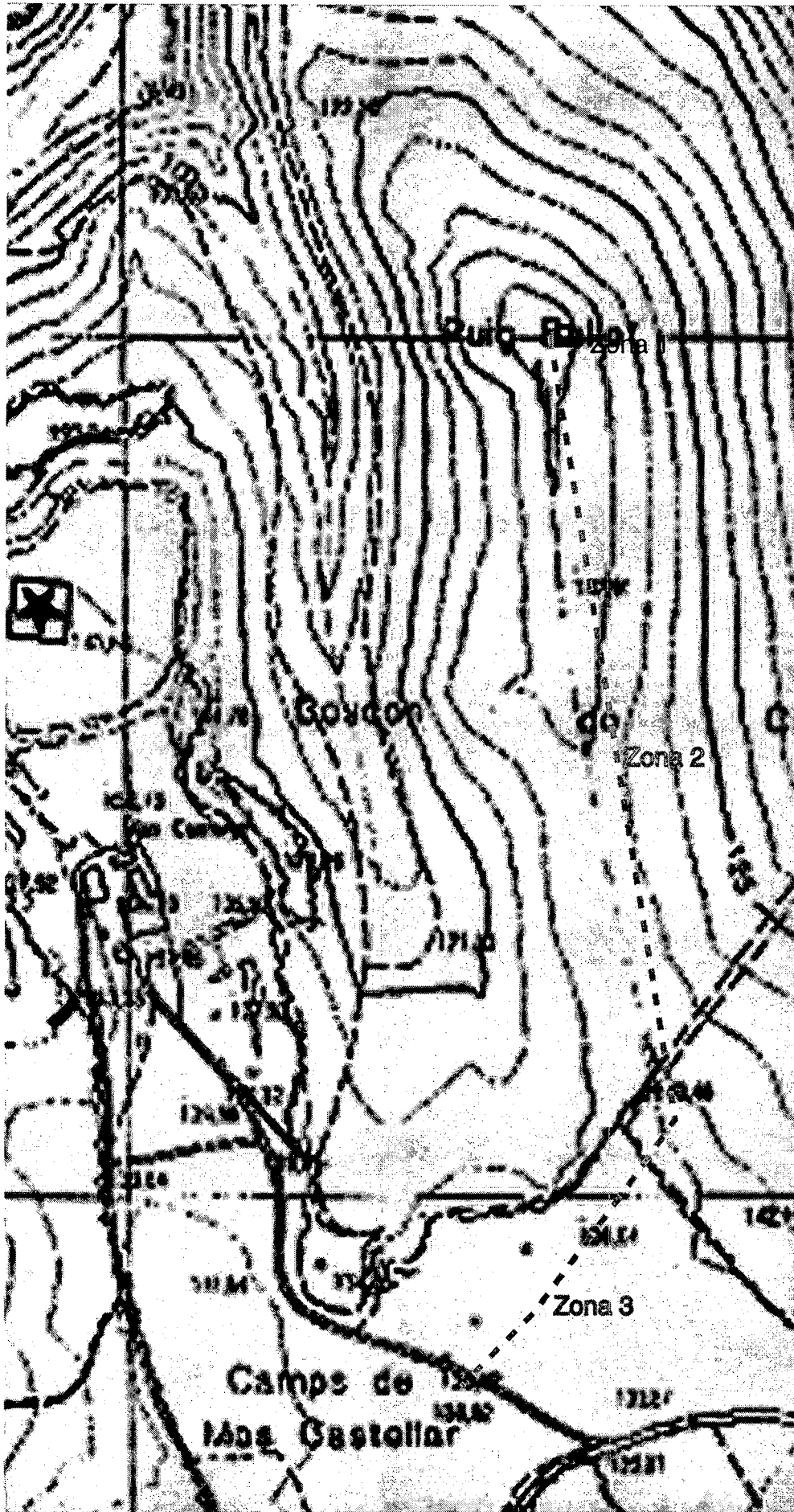
Podem concluir aquest informe donant la campanya de seguiment arqueològic de les obres dutes a terme a Puig Ballet com a negatiu per la manca de troballes ni vestigis arqueològics.

3. DOCUMENTACIÓ GRÀFICA :

3.1. Planimetria



Mapa 1 .Zona on s'ha dut a terme el seguiment arqueològic.



Mapa 2. Detall de la situació de la rasa de Puig Ballet.
- - - Longitud de la rasa.

3.2. Registre Fotogràfic :



Núm.1.- Zona 1. Vista des de nord.



Núm.2.- Vista de la màquina treballant



Núm.3.- Capa de còdols de la zona 2



Núm.4.- Vista des de nord de la zona 2



Núm.5.- Vista des de nord de la zona 2



Núm.6.- Vista des de l'est, de la zona 3



Núm.7.-- Vista des de l'est, de la zona 3

3.3. Registre de diapositives :

BIBLIOGRAFIA :

A.A.V.V.

“L’Empordà”

Gran Geografia Comarcal de Catalunya, vol.4

Barcelona, 1981